



HAL
open science

ÉTUDE D'ENSEMBLE DES MONNAIES ANTIQUES DU GUILLET À MOUGINS (06)

Claude Salicis

► **To cite this version:**

Claude Salicis. ÉTUDE D'ENSEMBLE DES MONNAIES ANTIQUES DU GUILLET À MOUGINS (06). Mémoires de l'Institut de préhistoire et d'archéologie Alpes Méditerranée, 2005, MIPAAM, tome XLVII. ⟨hal-04606599⟩

HAL Id: hal-04606599

<https://hal.science/hal-04606599v1>

Submitted on 10 Jun 2024

HAL is a multi-disciplinary open access archive for the deposit and dissemination of scientific research documents, whether they are published or not. The documents may come from teaching and research institutions in France or abroad, or from public or private research centers.

L'archive ouverte pluridisciplinaire HAL, est destinée au dépôt et à la diffusion de documents scientifiques de niveau recherche, publiés ou non, émanant des établissements d'enseignement et de recherche français ou étrangers, des laboratoires publics ou privés.



Copyright - All rights reserved

ÉTUDE D'ENSEMBLE DES MONNAIES ANTIQUES DU GUILLET À MOUGINS (06)

Claude SALICIS*

INTRODUCTION

Les récoltes monétaires sur le site du Guillet couvrent une longue période. Dès 1965, et annuellement, des monnaies y ont été mises au jour jusqu'en 1971, d'autres en 1983. Au total, soixante-douze monnaies ont été découvertes à l'occasion de fouilles de sauvetage dirigées par Maurice Sechter. En fait, deux sites proches ont été regroupés : le Guillet et le Guillet bis, ou le Guillet 1 et le Guillet 2, selon les auteurs. L'inventaire du Dr Sechter intègre les monnaies des deux sites dans une numérotation continue qui a toujours été utilisée et que nous conserverons. Les trois monnaies issues du deuxième site (monnaies n° 48, 54, 72) étant globalement contemporaines de celles appartenant au premier site, nous suivront la même démarche pour parler des monnaies du Guillet.

Toutes les monnaies de cette collection ont été abîmées après leur découverte. Les stigmates d'une corrosion liée à l'utilisation d'un produit acide sont visibles sur chaque monnaie, parfois en profondeur. Tous les flans sont mats et piquetés. La plupart des petits bronzes du Bas-Empire sont cassés ou très fragiles et ont tendance à s'effriter. Malgré un long travail de restauration, une partie du relief de nombreuses monnaies est à jamais perdue. Lorsque l'état actuel de la monnaie ne permet plus sa lecture, nous donnons par défaut, en précisant la source, l'ancienne description.

Plusieurs chercheurs ont déjà travaillé sur ces monnaies déposées au musée de Cimiez à Nice :

- Maurice Sechter lui-même, dont les descriptions et les dessins de 1984 figurant dans son cahier (« monétaire ») sont essentiels au regard de l'état actuel des monnaies. Cet inventaire est le plus complet et comprend soixante et onze monnaies. Seule la monnaie n° 72 n'y figure pas ;

- Hervé Ciron, qui propose en 1985 une première étude de soixante-neuf monnaies : « *Le site du Guillet 1, Alpes-Maritimes - Annexe numismatique* ». Cette étude devait être suivie d'un catalogue complet dans la mesure où « *Ce premier compte-rendu [devait] être présenté à très court terme [...]* ». Malgré son titre, cette liste est également mixte (Guillet 1 et Guillet 2). Y est, en effet, présente la monnaie n° 54 (Guillet bis). Par contre, n'y figurent pas les monnaies n° 43 (Guillet), 48 et 72 (Guillet bis) ; H. Ciron a également réalisé les moulages des monnaies, mais M. Sechter n'a pas souhaité poursuivre cette collaboration ;

* IPAAM Nice ; chercheur associé CEPAM-CNRS/UNSA Valbonne, UMR 6130.

J'adresse mes remerciements à Sylviane Estiot (CÉPAM-CNRS Valbonne) qui m'a confié la collection des 72 monnaies prêtées en 1996 à G. Rogers par le musée de Cimiez à Nice, ainsi qu'à Suzanne Roscian (CÉPAM-CNRS Valbonne).

- en 1986, M. Sechter, qui n'a pas retenu la liste précédente (voir ci-dessus), établit une nouvelle liste intitulée : « *Reclassement du monétaire du Guillet, en fonction du plan de 1984* ». Toutes les monnaies, sauf le n° 72, y figurent à nouveau avec les localisations des trouvailles lors des fouilles ;

- un « Catalogue des monnaies du Guillet (A.-M.) », établi par G. Rogers sous la double signature : Sechter M. et G. Rogers, sans date, est la seule liste qui présente les 72 objets de la collection. Cette liste conserve les numéros d'inventaire du Dr Sechter (n° 1 à 71) ; le soixante-douzième objet, non numéroté, y est désigné comme une *monnaie médiévale*. L'objet inventorié sous le numéro 60 est signalé être un *fragment de miroir en speculum* alors même que la description du Dr Sechter est, sans équivoque, celle d'une monnaie : *A- buste à D, tête laurée ; R- personnage debout. Type constantinien*. L'état actuel de cet objet ne permet pas, il est vrai, d'y reconnaître un type monétaire précis mais, dans le doute et dans la mesure où aucun autre *fragment* de ce type ne figure dans la collection, nous conserverons la description de M. Sechter. Ce catalogue ne comporte pas la métrologie complète des monnaies.

- enfin, à l'occasion de la publication, en 2001 (Sechter, Latour, p. 168-173), du mobilier des fouilles du Dr Sechter, le catalogue ci-avant a été publiée partiellement (y manquent notamment les n° 6, 52, 60 et 72). Ce catalogue, également mixte, n'est vraisemblablement qu'un brouillon de travail non finalisé car il présente de nombreuses erreurs et lacunes.

Mis à part le « Catalogue » Sechter/Rogers, nous constatons l'absence, de chacune des autres listes, de la monnaie n° 72 qui figure pourtant dans la collection. Cassée, usée, son métal complètement mis à nu par un nettoyage plus qu'agressif, elle avait finalement été abandonnée à son triste sort et qualifiée, nous l'avons vu, de *monnaie médiévale* à tort : il s'agit en fait d'un AE 3/4 (nummus) constantinien du type VRBS ROMA à la louve !

Nous proposons donc, ci-après, l'inventaire complet de ces soixante-douze monnaies représentant un nouvel échantillon acceptable qui sera intégré dans notre étude de synthèse sur la circulation monétaire antique dans les Alpes-Maritimes. Compte tenu de l'état de toutes ces monnaies, une couverture photographique réduite est donnée.

Les monnaies sont décrites selon le schéma suivant :

Numérotation en continu du présent catalogue suivi, entre parenthèses, du numéro d'inventaire Sechter. Appartenance géopolitique. Période. Références chronologiques. Années d'émission. Dénomination de la monnaie (dont : PB = petit bronze ; MB = moyen bronze ; GB = grand bronze). Entre parenthèses : indications concernant le métal (Ae : cuivre, bronze, orichalque ; Ar : argent, billon ; Au ; or, électrum), le poids (en g), le diamètre (en mm), l'épaisseur (en mm), l'orientation des coins (en heures).

Avers (Av/) : description et légende de l'avvers. Revers (Rv/) : description et légende du revers.

Une description, une légende ou partie de légende entre parenthèses est illisible sur la monnaie.

Références (détaillées en bibliographie) ; entre parenthèses : atelier. État (B : usée ; TB : lisible ; TTB : détails bien visibles ; les signes + et - modulent ces états ; le signe / différencie les états de l'avvers et du revers). Observations éventuelles.

Les éléments descriptifs entre guillemets sont issus de la liste de 1986 de M. Sechter.

1 (27)- **Ibérie** (Ibiza) - Aebusim/Ebusus (-IIe/-Ier s.). Semis (Ae. 4,45. 19-21. 2,6. 3)
Av/ Cabire de face, marteau, serpent. Grènetis. Lettre : X. Rv/ AIBSM (Aibusim)/C (inversé) HH (50)
Heiss, p. 421, pl. LXIII, n° 6 ; Campo M., 1976, G19. B.

2 (19)- **Marseille** (-IVe ou -Ier s.). Obole (Ar. 0,5. 8,8-9,7. 1,8. 1)
Av/ Tête d'Apollon à droite. Rv/ Roue centrée à 4 rayons - M et A (barre droite) dans 2 cantons.
GG 1981, n° 1. B+. Poids léger et flan court ; pourrait être une première reprise du type au -Ier s.

3 (31)- **Marseille** (-IIe/-Ier s.). PB (Ae. 2,5. 15. 3. 5)
Av/ Tête d'Apollon à droite. Grènetis. Rv/ Taureau chargeant à droite, queue au-dessus. ΜΑΣΣ(A)
B+. À l'exergue : Ξ Ξ

4 (41)- **Marseille** (-IIe/-Ier s.). PB (Ae. 2,5. 14. 3,4. 6)
Av/ Tête laurée d'Apollon à droite. Rv/ Taureau chargeant à droite.
B+/B.

- 5 (30)- Marseille (-Ier s.). PB (Ae. 2,3. 15,7. 2,6. -)
 Av/ Lisse (Tête d'Apollon à gauche). Rv/ Taureau marchant à droite.
 B/S 1981, p. 31, série 10, n° 42/1 ; GG 1981, n° 94-104. B-/B. Peut-être au taureau chargeant ? Flan large.
- 6 (29)- Marseille (-Ier s.). PB (Ae. 1,3. 13. 2,4. 8)
 Av/ Tête d'Apollon à gauche. Rv/ Taureau marchant à droite. Listel. (MA)ΣΣ(A) au-dessus.
 B/S 1981, p. 31, série 10, n° 42/1 ; GG 1981, n° 94-104. B+/B.
- 7 (28)- Marseille (-Ier s.). PB (Ae. 1,4. 14,3. 2,2. 8)
 Av/ Tête d'Apollon à gauche. Grènetis. Rv/ Taureau marchant à droite, licol. Dessus : (M)AΣΣA ; Λ à l'exergue.
 B/S 1981, p. 31, série 10, n° 42/1 ; GG 1981, n° 94-104. B. Lettre derrière la tête : I ? Le licol, bien visible
 autour du cou de l'animal, est-il suffisant pour évoquer un bœuf et non plus un taureau ?
- 8 (32)- Marseille (-Ier s.). PB (Ae. 0,9. 11. 2. 4)
 Av/ Tête à droite. Rv/ Taureau chargeant à droite. Symbole au-dessus ?
 B/B-.
- 9 (69)- Marseille (à partir de -49). PB (Ae. 1,6. 11-12. 3,2. -)
 Av/ Tête casquée à droite. Rv/ Illisible.
 LT 1969 à 2124. B+/B-. Un des petits bronzes d'après la conquête du type oiseau, aigle, caducée, lion, trépied, ...
- 10 (52)- Marseille (à partir de -49). PB (Ae. 1,2. 11. 3. -)
 Av/ Illisible. Rv/ Illisible.
 B-. Semble être un flan non frappé ou l'âme en cuivre d'un quart de statère en or fourré.
- 11 (45)- **Rome - République** ? (-IIe/-Ier s.). Denier (Ar. 1,5. 15,9. 1,7. -)
 Av/ « Tête à D, féminine » ou feuille ? Rv/ Lisse.
 B-. Monnaie trouée pour être portée en pendentif.
- 12 (43)- **Antibes** (Antipolis). Lévide (-43/-36). PB (Ae. 0,6. 12,2. 1,5. 7)
 Av/ Tête à droite. Rv/ Victoire couronnant un trophée.
 LT 2196 v. B/B-.
- 13 (50)- **Rome - Haut-Empire**. Auguste (-10/0). Semis (Ae. 4,5. 12,2. 1,5. 7)
 Av/ Tête d'Auguste à gauche. Rv/ Autel de Lyon. Légende mal copiée.
 B. Imitation gauloise.
- 14 (47)- Rome - Haut-Empire. Auguste (-9/-4). Quadrans (Ae. 2,3. 18. 1,8. -)
 Av/ Grand S C. Rv/ Illisible.
 B-.
- 15 (58)- Rome - Haut-Empire. Caligula (37-41). As (Ae. 8,9. 27,3. 3,2. 7)
 Av/ Sa tête nue à gauche. C CAESAR AVG GERMANICVS PON M TR POT
 Rv/ Vesta assise à gauche. Grand S C. VESTA
 RIC 38 (Rome). B/B+.
- 16 (51)- Rome - Haut-Empire. Claude (41-54). As (Ae. 11. 28,4. 3,2. 5)
 Av/ Sa tête nue à gauche. TI CLAVDIVS CAESAR AVG P M TR P IMP P P
 Rv/ La Liberté debout à droite. LIBERTAS AVGVSTA S C
 RIC 113 (Rome). TB.
- 17 (57)- Rome - Haut-Empire. Trajan (98-117). As (Ae. 8,6. 26,2. 2,9. 5)
 Av/ Son buste lauré à droite. (IMP CAES) NERVA TRAIAN (AVG GERM P M)
 Rv/ Victoire à gauche, bouclier SP/QR. TR POT (COS III P P) S C
 RIC 417 (Rome). B/B-.
- 18 (53)- Rome - Haut-Empire. Antonin le Pieux (138-161). As ou dupondius (Ae. 6,8. 24,5-26,3. 2,7. 5)
 Av/ Sa tête à droite (radiée ?). Illisible. Rv/ Personnage (Pietas ?) debout à gauche entre deux enfants.
 RIC 1035 (Rome). B/B-.

- 19 (2)- Rome - Haut-Empire. Antonin le Pieux (138-161). As (Ae. 7. 24. 3. 5)
Av/ Sa tête nue et barbue à droite. Illisible. Rv/ Personnage debout à gauche. Illisible.
B. Peut-être aussi Aelius (136-138).
- 20 (55)- Rome - Haut-Empire. Faustine Mère († 141). As (Ae. 9,1. 25,8. 3,3. 5)
Av/ Son buste à droite. Illisible ; Sechter donne : FAVSTINA AVGVSTA
Rv/ Personnage (Céres ?) debout à gauche, lance ou torche, rameau. Illisible.
RIC 1084 (Rome). B.
- 21 (70)- Rome - Haut-Empire. Faustine Mère († 141) ? As (Ae. 6,4. 21-22. 3. -)
Av/ Illisible. Rv/ Illisible.
B-. Monnaie très corrodée. Sechter : « A- tête féminine à D, chignon, type Faustina - As ; R- personnage assis à D. ...CIV... » ; Rogers : « Av. Illisible ; R/ Trépied. [...] moyen bronze de Marseille [...] », mais la finesse du flan ainsi que l'absence de toute trace des arbres de coulée nous incite à conserver l'attribution de Sechter.
- 22 (68)- Rome - Haut-Empire. Marc Aurèle (161-180). As (Ae. 8,6. 22-24. 3,7. 12)
Av/ Sa tête à droite. Illisible. Rv/ Mars marchant à droite. Illisible.
B/B-
- 23 (42)- Rome - Haut-Empire. Faustine Fille († 175). Dupondius (Ae. 11,8. 26. 3. -)
Av/ Buste féminin à droite (chignon à l'arrière). Illisible. Rv/ Personnage debout. Illisible.
B-. Monnaie actuellement indéterminable.
- 24 (3)- Rome - Haut-Empire. Faustine Fille († 175). As (Ae. 7. 24. 2,7. 12)
Av/ Sa tête à droite. Illisible (DIVA FAVSTINA PIA)
Rv/ Croissant de lune, 7 étoiles. S C
RIC 1714 (Rome). B.
- 25 (65)- Rome - Haut-Empire. Julia Mamae († 235). As (Ae. 5,6. 25-26. 2,8. 11)
Av/ Son buste à droite. IVLIA MAMAEA AVGVSTA
Rv/ Personnage féminin assis à gauche, caducée, corne d'abondance. FELICITAS PVBLICA (S C)
RIC 680 (Rome). B/B+.
- 26 (46)- Rome - Haut-Empire. Gallien (253-268). Antoninien (Ae. 1. 18. 1,5. 6)
Av/ Son buste radié à droite. (GALLIENS) AVG
Rv/ Personnage debout à gauche, sceptre ou corne d'abondance. Illisible.
- 27 (71)- Rome - Haut-Empire. Gallien (253-268). Antoninien (Ae. 2,6. 18,5-19. 1,8. 12)
Av/ Son buste barbu et radié à droite. « IMP VIROLI AVG ». Rv/ Personnage debout à gauche. Illisible.
B/B-. Sechter propose Aurélien (270-275), mais l'effigie semble être celle de Gallien.
- 28 (34)- Rome - Haut-Empire. Claude II (268-270) (269). Antoninien (Ae. 0,6. 16,4. 1. 6)
Av/ Sa tête radiée à droite. « (IMP C CLAVDIVS) » AVG
Rv/ Personnage (Abondance) debout à droite, épis, proue, corne d'abondance. Illisible : « (ANNONA) AVG ». RIC 18. B.
- 29 (54)- Rome - Haut-Empire. Claude II (268-270) ? Antoninien (Ae. 1,6. 15,7. 1,6. -)
Av/ Sa tête radiée à droite. Illisible. Rv/ Personnage à gauche. Dans le champ : lettre ? Illisible.
B/B-. Légende possible du revers : (FELIC TEMP)O
- 30 (48)- Rome - Haut-Empire. Claude II (268-270). Antoninien (Ae. 2. 19. 1,5. 12)
Av/ Sa tête radiée à droite. (IMP C CL)AVDIVS AVG
Rv/ Le Génie debout à gauche, patère, corne d'abondance. Illisible : « GENIVS EXERCI ». RIC 48. B/B-.
- 31 (49)- Rome - Haut-Empire. Claude II (268-270). Antoninien (Ae. 1,9. 19. 1,6. 5)
Av/ Sa tête radiée à droite. (IMP C C)LAVDIVS AVG
Rv/ Le Génie debout à gauche, patère, corne d'abondance. GENIVS EXERCI
RIC 48. B+.

- 32 (4)- Rome - Haut-Empire. Quintille (270). Antoninien (Ae. 2,4. 18-20,6. 1,7. 11)
Av/ Sa tête radiée à droite. Listel. (DIVO) CLAVDIO. Rv/ Aigle à gauche. (CONSE)CRATIO
RIC 266 (Rome). B+/B. Monnaie frappée pour Claude II.
- 33 (40)- Rome - Haut-Empire. Quintille (270). Antoninien (Ae. 0,8 cassée. 17. 1,1. 12)
Av/ Buste radié de Claude II à droite. (DIVO CLA)VDIO. Rv/ Aigle à gauche. CONSECRATIO
RIC 266 (Rome). B/B-. Monnaie frappée pour Claude II.
- 34 (67)- Rome - Haut-Empire. Quintille (270). AE4 (Ae. 1,1. 12-12,6. 1,9. 12)
Av/ Tête radiée à droite. Illisible. Rv/ Bucher funéraire « simplifié ». Illisible.
B+. Flan court ; faux d'époque ?
- 35 (38)- Rome - Haut-Empire. Aurélien (270-275). Antoninien (Ae. 1,6. 20,2. 1,7. 12)
Av/ Sa tête radiée à droite. (IMP AVR)ELIANVS
Rv/ A gauche, Jupiter avec haste et globe face à l'empereur avec sceptre et Victoire. (IO)VI CO(NSER)
RIC 129. B+.
- 36 (64)- **Rome - Bas-Empire**. Constantin I (307-337) (313-318). Follis (Ae. 2,2. 19-20. 1,6. 12)
Av/ Buste drapé, cuirassé et lauré à droite. Grènetis. IMP CONSTANTINVS P F AVG
Rv/ Le Soleil à gauche, globe. Dans le champ : croix et étoile. SOLI IN VICTO COMITI
TB. Exergue : ST
- 37 (12)- Rome - Bas-Empire. Constantin I (307-337) (317-323). Follis/AE3 (Ae. 1,3. 18. 1,6. 12)
Av/ Buste casqué à droite. CONSTANTINVS AVG. Rv/ Autel (VOTIS XX). BEATA TRANQVILLITAS
B+. Exergue : PTR ou STR
- 38 (26)- Rome - Bas-Empire. Constantin I (307-337) (318). AE4 (Ae. 0,9. 12,9. 1,7. 1)
Av/ Buste voilé à droite. DIVO (...). Rv/ (L'empereur à gauche, chaise curule, sceptre) ? Illisible.
B/B-. Type : REQUIES OPTIMOR MERIT. Une des restitutions de Constantin I à Claude II, Maximien
Hercule, ou Constance Chlore.
- 39 (13)- Rome - Bas-Empire. Constantin I (307-337) (318-320). AE3 (Ae. 2. 17-19. 1,9. 7)
Av/ Tête casquée à droite. (CONSTANTINVS AVG)
Rv/ Deux Victoires face à face, autel, bouclier (VOT PR). VICTORIAE LAETAE PRINC PERP
B/B-.
- 40 (56)- Rome - Bas-Empire. Constantin I (307-337) (320-321). AE3 (Ae. 1,6. 18. 1,5. -)
Av/ Buste drapé et cuirassé à droite. (IMP) CONSTANTINVS AVG
Rv/ Deux captifs au pied d'une enseigne. (VIRTVS EXERCIT)
B+/B-.
- 41 (66)- Rome - Bas-Empire. Constantin I (307-337) (321-324). AE3 (Ae. 2,2. 18. 1,8. 6)
Av/ Tête laurée à droite. CONSTANTINVS AVG
Rv/ Couronne de laurier : VOT XX. D N CONSTANTINI MAX AVG
B+.
- 42 (14)- Rome - Bas-Empire. Constantin I (307-337) (330-341). AE3 (Ae. 0,9. 12,7. 1,8. 12)
Av/ Tête laurée à droite. Grènetis. CONSTANTI(NVS)
Rv/ Deux soldats, une enseigne. (GLORIA) EXERCITVS
B+.
- 43 (9)- Rome - Bas-Empire. Constantin I (307-337) ? (333-335). AE3 (Ae. 1,1. 15,5. 1,5. 11)
Av/ Tête diadémée à droite. (CONSTANTINVS AVG)
Rv/ Deux soldats, deux enseignes. (GLORIA) EXERCITVS
B+. Sur l'exergue (illisible) : couronne.
- 44 (72)- Rome - Bas-Empire. Constantin I (307-337) ? (330-341). AE3 (Ae. 0,9. 15,6. 0,8. 6)
Av/ Buste casqué de Rome à gauche. VRBS ROMA
Rv/ Louve à gauche, Rémus et Romulus, deux étoiles, croissant.
B-. Ou Constance II (337-361).

- 45 (35)- Rome - Bas-Empire. Constantin I (307-337) (330-340). AE3 (Ae. 1,7. 17. 1,4. 5)
Av/ Tête casquée à gauche, sceptre. CONSTAN-TINOPOLIS. Rv/ Victoire à gauche, proue, bouclier, sceptre.
Ferrando 760-784 (Arles). B. Exergue : (P)CONST
- 46 (10)- Rome - Bas-Empire. Crispus (317-326) (322-324). AE3 (Ae. 1,6. 18. 1,4. 6)
Av/ Sa tête laurée à droite. IVL (CRISPVS NOB C). Rv/ Couronne : VOT X. CAESARVM NOSTRORVM
B.
- 47 (37)- Rome - Bas-Empire. Constantin II (317-340) (323-324). AE3 (Ae. 1,9. 20,4. 1,7. 6)
Av/ Tête laurée à droite. Grènetis. CONSTANTINVS IVN NOB C
Rv/ Couronne : VOT X. CAESARVM NOSTRORVM
RIC 292 (Londres). B+. Exergue : PLON
- 48 (8)- Rome - Bas-Empire. Constance II (337-361) ? (330-341). AE4 (Ae. 0,4 cassée. 13. 1,5. 6)
Av/ Tête à droite. Illisible. Rv/ Deux soldats, une enseigne. (GLORIA EXERCITVS)
B-.
- 49 (17)- Rome - Bas-Empire. Constance II (337-361) ? (341-348). AE4 (Ae. 0,6. 10-12,6. 1,3. 12)
Av/ Buste massif à droite, longue chevelure, diadème ou couronne. Illisible.
Rv/ Deux Victoires, deux couronnes. (VICTORIAE DD AVGG Q NN)
B+/B. Sur l'exergue (illisible) : une palme. Type d'avvers « inédit ».
- 50 (16)- Rome - Bas-Empire. Constance II (337-361) (341-348). AE4 (Ae. 0,7. 10,5-11. 1,5. 6)
Av/ Tête diadémée à droite. Illisible. Rv/ Deux Victoires, deux couronnes. (VICTORIAE DD AVGG Q NN)
B. Sur l'exergue (illisible) : deux palmes.
- 51 (15)- Rome - Bas-Empire. Constantinienne (341-348). AE4 (Ae. 0,9. 10,8-13,6. 1,7. 6)
Av/ Tête diadémée à droite. Illisible.
Rv/ Deux Victoires, deux couronnes. (VICTORIAE DD AVGG Q NN)
B/B-.
- 52 (11)- Rome - Bas-Empire. Constantinienne (341-348). AE3 (Ae. 1,1. 15. 1,5. 6)
Av/ Buste diadémé à droite. CONSTAN(TIVS ou S) P F AVG
Rv/ Deux Victoires, deux couronnes. Grènetis. VICTORIAE DD (AVGG Q NN)
B+. Sur l'exergue (illisible) : une palme. Constance II (337-361) ou Constant (337-350).
- 53 (7)- Rome - Bas-Empire. Constantinienne (341-348). AE4 (Ae. 1,3. 14-15. 1,5. 11)
Av/ Buste à droite. Illisible.
Rv/ Deux Victoires, deux couronnes. Dans le champ : lettre illisible. VICTORIAE DD AVGG Q NN
B. Constance II (337-361) ?
- 54 (1)- Rome - Bas-Empire. Gratien (367-383) (378-383). AE3/4 (Ae. 1,3. 15. 1,6. -)
Av/ Tête diadémée à droite. (DN GRATIANVS P F AVG)
Rv/ Rome assise de face tête à gauche, globe, sceptre. VIRTVS ROMANORVM
B/B+. Ne semble pas être un FEL TEMP REPARATIO (cavalier à terre) malgré les lignes bouletées.
- 55 (59)- Rome - Bas-Empire. Constantinienne (IVe s.). AE3/4 (Ae. 0,7. 15. 1,1. -)
Av/ Tête à droite. Illisible. Rv/ « Personnage debout ».
B-
- 56 (60)- Rome - Bas-Empire. Constantinienne (IVe s.). AE3/4 (Ae. 0,5. Fragment. 1,6. -)
Av/ « Buste à droite, tête laurée ». Illisible. Rv/ « Personnage debout », « type constantinien ».
B-. Monnaie pour M. Sechter ; fragment de miroir pour G. Rogers ? (mais pas d'autres fragments sur le site).
- 57 (62)- Rome - Bas-Empire. Constantinienne (IVe s.). AE3/4 (Ae. 1,2. 13,3. 1,6. -)
B-. Illisible.
- 58 (33)- Rome - Bas-Empire. Constantinienne (IVe s.). AE4 (Ae. 1. 12,4. 1,5. 12)
Av/ Tête à droite. Illisible. Rv/ Personnage debout appuyé sur une colonne.
B.

- 59 (5)- Rome - Bas-Empire. Constantinienne (IVe s.). AE4 (Ae. 0,7. 12,5. 1,3. -)
Av/ Tête à gauche, ruban derrière la nuque. Illisible. Rv/ « Soldat tendant les bras ».
B.
- 60 (20)- Rome - Bas-Empire. Constantinienne (IVe s.). AE4 (Ae. 0,7. 11-11,4. 1,4. -)
Av/ Tête à droite. Illisible. Rv/ « Trône ou chaise curule ».
B-. Type VIRTUS ROMANORVM ?
- 61 (44)- Rome - Bas-Empire. Constantinienne (IVe s.). AE4 (Ae. 0,6. 12. 1,5. 5)
Av/ Tête diadémée à droite. Illisible. Rv/ Deux soldats, une enseigne. (GLORIA EXERCITVS)
B/B-.
- 62 (39)- Rome - Bas-Empire. Constantinienne (IVe s.). AE4 (Ae. 0,2. 7-9. 1. -)
Av/ Tête à droite. Illisible. Rv/ Deux soldats, une enseigne. (GLORIA EXERCITVS)
B-. Fragment de monnaie.
- 63 (36)- Rome - Bas-Empire. Constantinienne (IVe s.). AE4 (Ae. 1,1. 14. 1,5. 6)
Av/ Buste à droite. (CONSTANTIN)VS MA(X) A(VG)
Rv/ Deux soldats, une enseigne. (GLORIA EXERCITVS)
B/B-. Ligne d'exergue.
- 64 (25)- Rome - Bas-Empire. Constantinienne (IVe s.). AE4 (Ae. 1. 12. 2. 6)
Av/ Tête à droite. Illisible. Rv/ Deux soldats, une enseigne. (GLORIA EXERCITVS)
B.
- 65 (24)- Rome - Bas-Empire. Constantinienne (IVe s.). AE4 (Ae. 0,6. 12. 1,5. 5)
Av/ Tête diadémée à droite. Illisible. Rv/ Deux soldats, une enseigne. (GLORIA EXERCITVS)
B-.
- 66 (23)- Rome - Bas-Empire. Constantinienne (IVe s.). AE4 (Ae. 0,6. 8-12,7. 1,8. 12)
Av/ Tête diadémée à droite. Illisible. Rv/ Deux soldats, une enseigne. (GLORIA EXERCITVS)
B.
- 67 (22)- Rome - Bas-Empire. Constantinienne (IVe s.). AE4 (Ae. 0,3. 8,5-11. 1,2. 12)
Av/ Tête diadémée à droite. Illisible. Rv/ Deux soldats, une enseigne. (GLORIA EXERCITVS)
B.
- 68 (18)- Rome - Bas-Empire. Constantinienne (IVe s.). AE4 (Ae. 0,5. 9-12. 1,3. 9)
Av/ Tête diadémée à droite. Illisible. Rv/ Deux Victoires, deux enseignes. (VICTORIAE DD AVGG) Q NN
B+.
- 69 (63)- Rome - Bas-Empire. Constantinienne (IVe s.). AE4 (Ae. 0,8. 12. 1,6. -)
B-. Illisible.
- 70 (61)- Rome - Bas-Empire. Constantinienne (IVe s.). AE4 (Ae. 0,6. 12. 1,3. -)
B-. Illisible.
- 71 (6)- Rome - Bas-Empire. Constantinienne (IVe s.). AE4 (Ae. 0,3. 9. 1,5. -)
B. Illisible. Monnaie très fragmentée.
- 72 (21)- Rome - Bas-Empire. Constantinienne (IVe s.). AE4 (Ae. 0,8. 11-12. 1,6. 2)
Av/ Tête à droite. Rv/ Illisible.
B.

Le, ou plutôt les sites du Guillet, fouillés par le Dr Sechter, sont incontestablement des sites romains dont l'occupation, qui débute au IIe s., semble atteindre son point culminant, d'après les monnaies étudiées et quelque soit leur localisation qui s'intègre de toute façon à cette occupation, aux IIIe et IVe s : les deux tiers des monnaies ($48/72 = 66,7\%$) appartiennent à cette période avec une majorité de monnaies constantiniennes ($37/72 = 51,4\%$).

Les petites monnaies fiduciaires locales, longtemps utilisées, comme les petits bronzes de

Marseille (8/72 = 11,1 %) et d'Antibes (1/72 = 1,4 %) notamment, des -IIe/-Ier s., ainsi que les petites monnaies du changement d'ère (quadrans, semis : 2/72 = 2,8 %) n'y tiennent plus qu'une place résiduelle. Les petits bronzes AE3 et AE4 du Bas-Empire les remplacent pour les petites transactions quotidiennes de cette période.

Seule l'obole de Marseille semblerait apporter une datation plus haute mais, outre son isolement au sein de l'ensemble monétaire (1/72 = 1,4 %), son flan court la place très vraisemblablement parmi les premières reprises du type au -Ier s malgré la tête d'Apollon à droite. Notons que l'autre monnaie en argent (n° 3) ne peut être évoquée avec pertinence pour l'occupation du site eu égard à sa détermination délicate et surtout au contexte de la trouvaille : « (dépotoir d'amont tombé) ». Ces monnaies en argent, à considérer ici avec prudence, représentent 2,8 % (2/72) des découvertes.

Quant aux monnaies des Ier et IIe s. du Haut-Empire, malgré une bonne répartition allant de 37 à 180, leur faible nombre (10/72 = 13,9 %) pour une période romaine faste (la *Pax romana*) évoque une première occupation mineure des sites.

Au total, ces soixante-douze monnaies se répartissent ainsi :

Tableau de répartition géopolitique

Origines	Nombres	Pourcentages
Ibérie	1	1,4
Marseille	9	12,5
Antibes	1	1,4
République ?	1	1,4
Haut-Empire	23	31,9
Bas-Empire	37	51,4
Totaux	72	100

Tableau de répartition par siècle

Siècles	Nombre	Pourcentages
-IIe/-Ier	7	9,7
-Ier	6 + 1 (-IVe s. ?)	8,3 + 1,4
Ier	2	2,8
IIe	8	11,1
IIIe	11	15,3
IVe	37	51,4
Totaux	72	100

BIBLIOGRAPHIE

B/S : BRENOT Claude, SIAS André, 1981, De Phocée à Massalia, Archives de la ville de Marseille, 69 p.

CAMPO M., 1976, Las monedas de Ebusus, Barcelona.

GG : GENTRIC Gisèle, 1981, La circulation monétaire dans la basse vallée du Rhône (IIe-Ier s. av. J.-C.), ARALO, 9, Caveirac, 107 p.

HEISS Aloiss, 1870, Description générale des monnaies antiques de l'Espagne, Paris, 548 p, 68 pl.

LT : LA TOUR Henri de, 1892, Atlas de monnaies gauloises, Paris, 19 p., 55 pl.

RIC : Roman Imperial Coinage.

SECHTER Maurice, LATOUR Jean, 2001, Habitat rural antique dans les Alpes-Maritimes, Acte de la table ronde du 22 mars 1999, APDCA, Antibes.

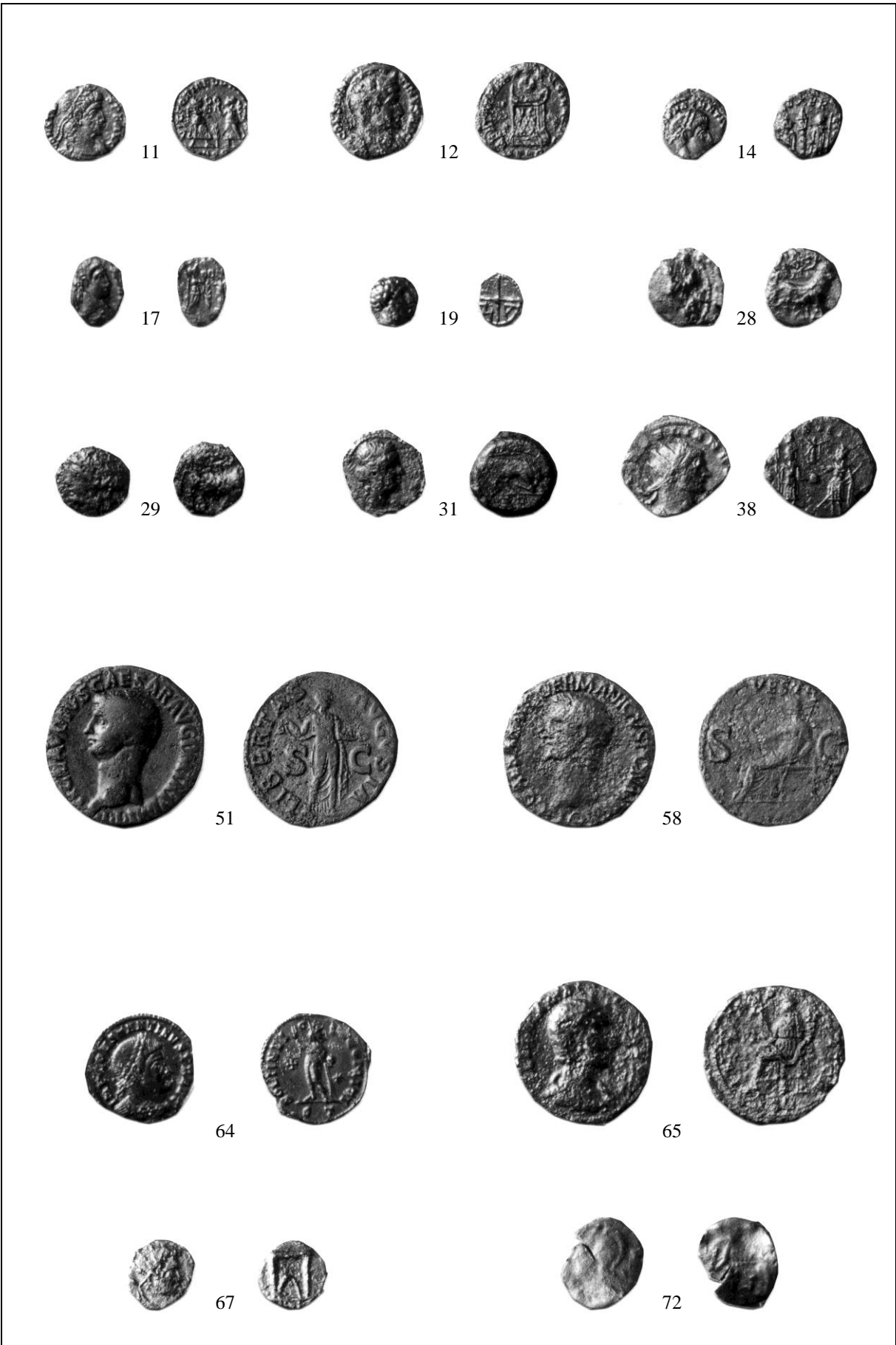


Planche (numéros de l'inventaire Sechter)