



**HAL**  
open science

**Mobilier Monétaire - Le sanctuaire de la Cime de la  
Plastra à Lucéram (Alpes-Maritimes, France) Du culte  
celtique au temple gallo-romain (Ve s. av. n. è.-IVe s.  
de n. è.)**

Claude Salicis

► **To cite this version:**

Claude Salicis. Mobilier Monétaire - Le sanctuaire de la Cime de la Plastra à Lucéram (Alpes-Maritimes, France) Du culte celtique au temple gallo-romain (Ve s. av. n. è.-IVe s. de n. è.). Mémoires de l'Institut de préhistoire et d'archéologie Alpes Méditerranée, 2022. hal-04585353

**HAL Id: hal-04585353**

**<https://hal.science/hal-04585353>**

Submitted on 23 May 2024

**HAL** is a multi-disciplinary open access archive for the deposit and dissemination of scientific research documents, whether they are published or not. The documents may come from teaching and research institutions in France or abroad, or from public or private research centers.

L'archive ouverte pluridisciplinaire **HAL**, est destinée au dépôt et à la diffusion de documents scientifiques de niveau recherche, publiés ou non, émanant des établissements d'enseignement et de recherche français ou étrangers, des laboratoires publics ou privés.

Copyright

## ***Le sanctuaire de la Cime de la Plastra à Lucéram (Alpes-Maritimes, France) Du culte celtique au temple gallo-romain (Ve s. av. n. è.-IVe s. de n. è.)***

### **Mobilier monétaire**

(Claude Salicis)

Vingt-sept monnaies antiques ont été mises au jour au cours des fouilles. Toutes ont été restaurées afin de permettre leur détermination et la présente étude.

Ce nombre est, à première vue, particulièrement faible pour un site pressenti cultuel de la deuxième moitié du second Âge du Fer mais, selon les informations orales recueillies en 2001 (*supra* Avant-propos), une quantité considérable de monnaies, au moins un millier dont plusieurs centaines d'Antibes/Antipolis (300 à 400), auraient été trouvées en prospections électromagnétiques sur le site et les flancs du mamelon.

Ces multiples détections illégales ainsi que les incessants remaniements militaires et agropastoraux ne permettront donc pas d'appréhender les véritables faciès quantitatifs et qualitatifs des monnaies ayant appartenu au site. De nombreux hiatus « anormaux » entachent le corpus. Néanmoins, les monnaies mises au jour, sauvegardées par plusieurs tonnes de blocs et de sédiments, apportent, toutes proportions gardées, quelques indications socio-culturelles, chronologiques, voire politiques sur l'occupation du site.

Cela dit, elles ne peuvent être l'unique reflet d'une circulation marchande des espèces, tant au regard de la nature présumée du site que de son emplacement isolé dans l'arrière-pays, ceci en dépit de l'activité artisanale mise au jour, relativement réduite économiquement parlant.

Ainsi, dans ces contextes, à la fois de stratigraphie fortement bouleversée et de possibles offrandes monétaires obéissant à des rituels variés et spécifiques (*infra*), il convient de rester d'une extrême prudence notamment en ce qui concerne les chronologies d'utilisation, la plupart de ces objets, devenus sacrés et donc placés hors du temps, ne faisant plus partie, *de facto*, des outils utilisés pour les transactions économiques quotidiennes dont les datations sont, pour elles, plus ou moins appréhendées (les périodes de frappes retenues sont celles données par le Dictionnaire<sup>182</sup> et les ouvrages spécialisés (*infra* Catalogue).

### **Répartition par pouvoirs émetteurs**

#### **Monnaie étrangère**

##### **Monnaie du royaume lagide d'Égypte**

Il a été trouvé un demi-grand bronze ptolémaïque (M1).

La monarchie lagide, qui s'étend autour de la vallée du Nil, est gouvernée par la dynastie hellénistique des Ptolémées de -323 à -30. Son apogée se situe sous Ptolémée III (-246/-222) et Ptolémée IV (-222/-204).

Le royaume, en état de guerre permanente, est confronté notamment aux Séleucides occupant les anciens territoires orientaux d'Alexandre le Grand. Son économie est des plus florissantes grâce à une véritable thalassocratie en Méditerranée et à un système monétaire soucieux de la plus grande interconnexion avec les systèmes voisins. La métrologie des monnaies correspond à celle du système républicain romain de la même époque (monnaies comparables aux grands bronzes pesant en moyenne 40 g, à la tête de Janus et à la proue de galère à droite, frappés après -211).

---

182. Feugère, Py, 2011.

Les revenus des Lagides leur permettent d'entretenir une armée colossale de soldats et de mercenaires d'horizons divers, égyptiens et grecs majoritairement, mais aussi gaulois.

## Monnaies préaugustéennes

### Salyens ou tribu péri-massaliète

Une seule imitation provençale des monnaies massaliètes a été trouvée (M2).

Il s'agit d'une obole fragmentaire de facture indigène apparentée aux émissions salyennes, bien que l'association tête à droite/rayons courts bouletés/lettres non bouletées semble inédite ; en outre, les lettres sont atypiques : M « étroit » et « haut », A « plat » avec la barre droite inclinée, effilée et incomplète.

Si l'on retient la typologie des rayons, très particuliers, les émissions s'échelonnent entre -250 et -49<sup>183</sup>, mais le côté fruste de l'avvers suggère plus probablement la fourchette -75/-25, datation admise pour la plupart des imitations provençales (à l'exception de quelques cas isolés dont les découvertes sont trop peu nombreuses ou issues de contextes incertains)<sup>184</sup>.

Elle est l'unique monnaie en argent récoltée, soit 3,70 % des découvertes.

### Marseille

La cité phocéenne est plutôt bien représentée avec 7 petits bronzes (M3 à M9), très hétérogènes et de qualité médiocre. Ils se répartissent ainsi : 1 petit bronze cassé M3 au taureau passant (-80/-50), 1 petit bronze au taureau cornupète M4 des premières séries avec la tête d'Apollon à droite (-150/-100) et 5 petits bronzes au taureau chargeant relativement frustes M5, M6, M7<sup>185</sup>, M8, M9 (-70/-50).

Les poids de ces derniers évoluent entre 1,56 g et 0,84 g, pour un poids moyen de 1,13 g, et les modules entre 10,4 mm et 10 mm pour un diamètre moyen de 10,2 mm, ce qui en fait des « petits » petits bronzes. Pour autant, M9, la plus « petite », ne peut être rangée dans la catégorie des très petits bronzes, rares de façon générale<sup>186</sup>, apparaissant, comme M4, dès le milieu du IIe s. av. n. è. et dont le poids maximum admis est 0,75 g<sup>187</sup>.

### Antibes

Avec 14 monnaies (M10 à M23), Antipolis se taille la part du lion.

Le petit bronze d'Antipolis, ancien comptoir massaliète, a été frappé à partir de -44/-43, après la défaite de Marseille contre César en -49, par ou pour Lépide alors gouverneur de la Narbonnaise (-43/-36) (deuxième triumvirat composé d'Octave, Lépide et Marc Antoine entre -43 et -37). La cité, après une première supplique auprès de Rome victorieuse, ne devient véritablement romaine qu'après une nouvelle requête, publique, entre -49 et -42. Il est admis que les frappes ont perduré jusqu'à la réforme monétaire d'Auguste en -27.

Le portrait du droit représenterait Vénus (Aphrodite chez les Grecs), déesse de l'amour, de la fertilité, de la végétation, des foyers. L'attribution de cette gravure à Vénus est le fruit d'une légende : le vainqueur, César, fait remonter l'origine de sa famille à Énée, fils d'Anchise et de Vénus, et fixe le culte de son « aïeule ». C'est sans doute sur la base de ces éléments que le nom de la demi-sœur d'Apollon a été retenu. Mais la similitude des portraits antipolitains et massaliètes est criante sur certains exemplaires : M12 avec PBM-53-10<sup>188</sup>, M10 avec PBM-53-22<sup>189</sup> (où même le rappel de la lettre Σ ou Ξ à l'arrière de la tête sur les monnaies massaliètes est bien visible)... Malgré la défaite de Marseille, l'atelier monétaire d'Antipolis

183. Feugère, Py, 2011, p. 46, n° OBM-11b (-100/-50) ; Maurel, p. 87, n° 385 (-250/-220), p. 92, n° 410 (-75/-49), p. 98-99, n° 436, 438 (-150/-49), mais ces monnaies présentent une tête à gauche et/ou des lettres bouletées et/ou des lettres inversées. Cela dit, ces fourchettes ne contredisent guère celle concernant les exemplaires indéterminés ou non classés : Feugère, Py, 2011, p. 174, n° OBP-X (-200/-50).

184. Feugère, Py, 2011, p. 167-169.

185. L'avvers de M7 présente les restes d'une empreinte qui pourrait également correspondre à un casque hémisphérique (Minerve à droite), mais son usure très prononcée, à l'avvers comme au revers, ne permet pas de trancher de façon certaine entre la détermination proposée, un petit bronze au taureau, et deux autres types de petits bronzes, tardifs (frappes situées entre -49 et 25), l'un à l'aigle (Feugère, Py, 2011, p. 158, n° PBM-85), l'autre aux mains (Feugère, Py, 2011, p. 159, n° PBM-87).

186. Quelques exemplaires sont connus pour les Alpes-Maritimes : 3 à Antibes (Ciron, Salicis, 2005, p. 192, n° 27 à 29), 1 à Cannes (Salicis, 2006, p. 196, n° 54).

187. Feugère, Py, 2011, p. 144-145.

188. Feugère, Py, 2011, p. 136.

189. Feugère, Py, 2011, p. 137.

nouvellement créé a conservé les caractéristiques des petits bronzes massaliètes (métrologie et probablement tête d'Apollon au droit) afin d'intégrer la circulation monétaire régionale et assurer ainsi le pouvoir libérateur de la nouvelle espèce<sup>190</sup>.

Le revers, quant à lui, avec la Victoire ailée couronnant un trophée, est d'un symbolisme évident, voire féroce, et reprend l'iconographie républicaine (victoriats<sup>191</sup> et quinaires<sup>192</sup>).

La métrologie est très variable : les poids décroissent de 2,82 g à 0,97 g pour un poids moyen de 1,84 g, et les modules de 15,6 mm à 11,2 mm pour une moyenne de 13,6 mm. Si les monnaies les plus lourdes appartiennent aux séries inaugurales<sup>193</sup>, les deux derniers exemplaires M22, M23 font vraisemblablement partie des émissions ultimes. Cependant, comme au niveau quantitatif, la métrologie des monnaies d'Antibes surclasse, sur le site, celle des monnaies massaliètes.

Le type de la frappe inaugurale à la légende  $\Sigma \Delta HM$ <sup>194</sup> à l'avvers, le plus connu, ne figure pas au corpus ; ce denier présente néanmoins 3 exemplaires portant la légende  $\Lambda A TC$  et 2 avec les lettres  $NI \Delta I$ .

## Nîmes

Une seule monnaie nîmoise préaugustéenne (M24), « à la colonie sacrifiant », a été mise au jour.

Nemausus est, au III<sup>e</sup> s. av. n. è., la capitale des Volques Arécomiques, une des tribus de la Gaule narbonnaise. Après la victoire de César sur Marseille, Nîmes devient Colonia Augusta Nemausus. Sa romanisation facilite une expansion urbaine d'envergure.

Malgré la lettre S figurant, au droit, à l'arrière du buste, signifiant « semis », le poids de ces petits bronzes, frappés entre -40 et -30 et sensés s'inscrire dans le système monétaire romain, ne correspond pas à celui d'un demi-as, as qui n'est d'ailleurs plus frappé à Rome à cette époque. La métrologie classe ce type plutôt dans la suite du système marseillais<sup>195</sup>.

## Italie

Cette monnaie (M25), un as d'Octave (-44/-27), a été frappée en -38, en Italie, en dehors de Rome, sous la magistrature du deuxième triumvirat. Il s'agit, avec M1, de la deuxième monnaie « importée », frappée en dehors du territoire gaulois.

## Monnaies julio-claudiennes

### Auguste

Une seule monnaie d'Auguste (-27/+14) a été mise au jour (M26).

Les dupondius ou demi-dupondius au crocodile, frappés à Nîmes, font partie des monnaies récurrentes, régulièrement mises au jour dans le sud-est de la Gaule et notamment dans les Alpes-Maritimes. Quasiment tous les sites de fouilles d'occupation augustéenne en ont fourni<sup>196</sup>. Son fractionnement, en deux ou plus rarement en quatre, devait répondre aux besoins grandissants en petit numéraire. Ce demi-dupondius, frappé entre -9 et -3, correspondait à un as de poids faible.

Le crocodile enchaîné commémore la victoire d'Octave et d'Agrippa en -31, à Actium (Égypte), sur Cléopâtre et Antoine. Quatre émissions ont été frappées entre -29/-28 et +14.

### Tibère

Enfin, une seule monnaie (M27), un as de Tibère (14-37) frappé en 15-16 en l'honneur d'Auguste, représente la cité romaine.

La répartition par pouvoirs émetteurs est donnée dans le tableau suivant (**Fig. 390**).

---

190. Feugère, Py, 2011, p. 161.

191. Feugère, Py, 2011, p. 441, n° RVT-44-1 et s. (dès -211).

192. Feugère, Py, 2011, p. 489, n° RQN-345-2 (-88), RQN-373-1 (-87).

193. Ciron, 1986 ; 1988.

194. Rogers, 1986, p. 85.

195. Feugère, Py, 2011, p. 226.

196. Salicis, 2006, p. 222 ; 2010, p. 130, 137 ; Salicis, Barbiero, 2012, p. 401.

Pouvoirs émetteurs	Nombres	Pourcentages
<b>Monnaie étrangère</b>		
Égypte (Asie Mineure) M1	1	3,7
Total	1	3,7
<b>Monnaies préaugustéennes</b>		
Monnaie péri-massaliète M2	1	3,7
Monnaies massaliètes M3/9	7	25,9
Monnaies antipolitaines M10/23	14	51,9
Monnaie nîmoise M24	1	3,7
Monnaie du deuxième triumvirat hors Gaule M25	1	3,7
Total	24	88,9
<b>Monnaies julio-claudiennes</b>		
Auguste M26	1	3,7
Tibère M27	1	3,7
Total	2	7,4

Fig. 390 : Répartition des monnaies par pouvoirs émetteurs

### Répartition par périodes de frappes

Cette répartition (**Fig. 391**) témoigne d'une présence plus ou moins continue des monnaies dont les frappes sont comprises entre la fin du III<sup>e</sup> s. av. n. è. et le premier quart du I<sup>er</sup> s. de n. è. La fourchette la plus homogène, et la mieux fournie, est celle située entre -80 et -27 correspondant en grande majorité aux émissions massaliètes et antipolitaines.

Émissions	Périodes de frappes	Nombres	Pourcentages
<b>III<sup>e</sup> s. av. n. è.</b>			
Égypte (Alexandrie) M1	-222/-204	1	3,7
Total		1	3,7
<b>II<sup>e</sup> s. av. n. è.</b>			
Marseille M4	-150/-100	1	3,7
Total		1	3,7
<b>I<sup>er</sup> s. av. n. è.</b>			
Marseille M3	-80/-50	1	3,7
Salyens M2	-75/-25	1	3,7
Marseille M5/9	-70/-50	5	18,5
Antibes M10/23	-44/-27	14	51,9
Nîmes M24	-40/-30	1	3,7
Italie M25	-38	1	3,7
Auguste (Nîmes) M26	-9/-3	1	3,7
Total		24	88,9
<b>I<sup>er</sup> s. de n. è.</b>			
Tibère M27	15-16	1	3,7
Total		1	3,7

Fig. 391 : Répartition des monnaies par périodes de frappes

## Répartition par périodes d'utilisation votive

Compte tenu de la nature du site, il convient de déterminer, autant que faire se peut, les périodes d'utilisation votive des monnaies mises au jour afin d'affiner les propositions chronologiques concernant les phases d'occupation. Ces périodes sont difficiles à apprécier dans la mesure où les monnaies ne sont pas, pour la plupart, perdues dans le cadre d'activités domestiques quotidiennes. Il faut donc travailler à partir d'éléments plus complexes que ceux liés aux frappes ou à la circulation économique pourtant déjà ardu.

La motivation du don, la valeur symbolique, matérielle ou spirituelle des offrandes monétaires dépendent de facteurs très divers comme, par exemple, l'importance de la supplication, le statut ou la condition sociale de la personne, son état mental ou physique ou encore sa peine, son désespoir, sa haine... Le geste du sacrifice monétaire<sup>197</sup> n'est ni spontané ni simple, mais pensé, voire calculé, souvent bien longtemps à l'avance. Il peut se manifester par le don de monnaies du moment, de simples piécettes, comme les petits bronzes M3 à M23 du corpus, offertes par des personnes de condition modeste et/ou pour des supplications secondaires, habituelles, répétitives, rituelles, ou, inversement, se concrétiser par des offrandes d'espèces à fortes valeurs, souvent en argent (drachmes, deniers ou oboles comme M2), très rarement en or, déposées par des notables, des personnes aisées, ou pour des requêtes considérées comme exceptionnelles, voire vitales. La symbolique victorieuse des monnaies d'Antibes (M10 à M23, César contre Marseille) ou de Nîmes (M26, Octave contre Antoine, monnaie très usée) a pu favoriser une utilisation du moment ou une conservation en vue d'une utilisation religieuse sur le moyen terme.

Toute monnaie démonétisée soit par l'autorité émettrice, soit par le donateur, comme cela est probablement le cas pour M1 (monnaie pliée) et M2 (monnaie cassée), peut faire l'affaire bien après la fin de son pouvoir libérateur économique. Intrinsèquement, le métal, seul, est un gage de partage et d'échange avec les dieux, sa valeur étant nettement supérieure à celle des offrandes naturelles (fossiles, galets...) plus spirituelles (*supra*).

La catégorie des monnaies commémoratives, à l'instar des deux exemplaires trouvées sur le site (M25 Octave pour César, et M27 Tibère pour Auguste), fait sans doute également partie des offrandes à forte valeur ajoutée. Elles aussi peuvent être des monnaies du moment ou des monnaies retirées volontairement de la circulation et conservées jusqu'à la date du pèlerinage et de l'offrande.

Enfin, mais le cas n'existe pas dans le corpus étudié, l'offrande n'a plus le caractère monétaire lorsqu'il s'agit d'une monnaie liée à un souvenir prégnant dans la vie de la personne (un voyage, un être cher, un événement particulier...). Trouée et portée autour du cou, usée par le temps, l'abandon lors de l'offrande représente alors soit un véritable sacrifice, soit une délivrance ou encore la marque d'un désespoir profond que seuls les dieux seront capables de comprendre et de soulager.

Ainsi, avec toute la prudence qui s'impose, les périodes d'utilisation sont-elles proposées après la prise en compte d'éléments non attestés mais plausibles.

Pour l'étude, toutes les monnaies sont considérées comme votives.

M1, en tant que monnaie frappée par un souverain, et non par une ville, ne peut guère survivre, économiquement et politiquement, au changement à la tête du royaume, changement qui engendre la fonte des anciennes monnaies et la frappe des nouvelles aux normes iconographiques du nouveau roi.

L'état de la monnaie ne permettant pas de trancher avec pertinence entre Ptolémée III et Ptolémée IV, ce dernier sera retenu (*infra* Catalogue). Compte tenu de l'éloignement du pouvoir émetteur et d'un cheminement incertain avant l'arrivée sur le site, l'utilisation religieuse de la monnaie ptolémaïque peut se situer bien après la fin des émissions. Bien que la période d'un demi-siècle soit longue à l'échelle humaine, une utilisation jusqu'au milieu du IIe s. av. n. è. est proposée (-200/-150) (étant la seule représentante de la fin du IIIe s. av. n. è., la date -200 sera systématiquement utilisée comme *terminus post quem* d'utilisation votive).

L'obole péri-massaliète cassée M2, dont la frappe se situerait entre -75 et -25, n'a probablement pas

---

197. Salicis, 2009, p. 135-146.

été conservée très longtemps après la fin des émissions au regard de son état. La fourchette -75/-1 sera donc retenue pour une possible utilisation votive.

En ce qui concerne les petits bronzes de Marseille, la situation est plus favorable. Leur large diffusion, leur valeur peu importante qui en font des monnaies courantes et les nombreuses découvertes en contextes datés permettent de proposer plus facilement une fourchette d'utilisation économique puis votive :

- M3 (-80/-50), indépendamment des incertitudes concernant son attribution géopolitique et la localisation des ateliers (Marseille, Nîmes...) <sup>198</sup>, est un peu à part ; même si ce petit bronze n'est pas rare, sa production est loin de concurrencer celle des monnaies au taureau chargeant ; une utilisation votive jusqu'au début de l'Époque augustéenne, vers -25, sans plus, correspondant à sa circulation basse <sup>199</sup>, est proposée (-80/-25),

- M4 est également à dissocier des autres petits bronzes plus tardifs ; sa frappe et son utilisation marchande sont comprises entre -150 et -100 ; elle n'appartient pas encore à une période trop avide de petit numéraire et sera largement remplacée par les émissions suivantes ; sur la base de cette rotation des types, une utilisation votive jusqu'à la fin du premier quart du Ier s. av. n. è. est proposée (-150/-75),

- M5 à M9 (-70/-50) ont largement circulé jusqu'au milieu du Ier s. de n. è. <sup>200</sup> ; une utilisation votive limitée à cette date est proposée (-70/+50) <sup>201</sup>.

Les monnaies d'Antibes M10 à M23 (-44/-27) jouent un rôle particulier ; leurs trouvailles restent énigmatiques dans la mesure où elles sont, de façon constante, à la fois rares s'agissant de la circulation et pléthores en certains lieux. Cela dit, leur métrologie les apparente fortement aux petits bronzes de Marseille, ce qui leur permet une circulation similaire ; une utilisation votive jusqu'au milieu du Ier s. de n. è. est donc également proposée (-44/+50).

M24 (-40/-30), d'obédience romaine, est purement nîmoise ; si sa métrologie lui permet d'intégrer le système monétaire massaliète, son aspect, flan large, mince et fragile, sa frappe, inégale, et sa production, relativement limitée, ne permettent pas de proposer une période d'utilisation religieuse au-delà du changement d'ère (-40/-1).

La monnaie d'Octave M25, frappée en -38, présente une usure raisonnable laissant penser qu'elle n'a pas circulé très longtemps, sans doute autour de l'*imperium majus* d'Auguste en -27 ; toutefois, son utilisation en tant qu'offrande peut se situer dans l'horizon du changement d'ère. La fourchette -38/-1 est proposée.

Le demi-dupondius au crocodile M26 a largement circulé. Le type mis au jour, frappé après -10, se trouve fréquemment au Ier s. de n. è. ; une utilisation votive jusqu'au milieu du Ier s. de n. è. est également proposée (-9/+50).

Enfin, l'as de Tibère M27, frappé en 15-16 en l'honneur d'Auguste, a pu être utilisé sur le site jusqu'à la fin du premier quart du Ier s. de n. è. (15-25).

Les datations proposées étant relativement suggestives, des périodes d'un quart de siècle ont été choisies dans le tableau suivant (**Fig. 392**). Pour les monnaies dont l'année ou le début des frappes se situe à l'intérieur d'un quart de siècle, il est retenu, comme point de départ, le début du quart de siècle présentant l'écart le plus faible, par excès ou par défaut, ou, en cas de fourchette des frappes réduite ou d'année de frappe précise, le quart de siècle comprenant la date haute ou celle de la frappe. L'année « 0 » n'existant pas dans les calendriers chrétiens, sa mention évoque le changement d'ère.

Après une longue période pauvre en monnaies entre -200 et -75 (2 monnaies) et la suivante, très courte et relativement bien fournie entre -75 et -50 (7 monnaies potentiellement déposées au cours de la période), les offrandes monétaires semblent plus nombreuses à partir de -50 avec un pic entre -50 et -25 (23 monnaies potentiellement déposées sur les 27 mises au jour).

198. Feugère, Py, 2011, p. 148-150.

199. Feugère, Py, 2011, p. 150.

200. Feugère, Py, 2011, p. 160.

201. Bien qu'en milieu rural une utilisation économique jusqu'au milieu du IIe s. de n. è. ait été ponctuellement constatée (Salicis, 1998, p. 23-24).



Périodes Monnaies	Nb	-200/ -175	-175/ -150	-150/ -125	-125/ -100	-100/ -75	-75/ -50	-50/ -25	-25/ 0	0/ 25	25/ 50
M1	1										
M2	1										
M3	1										
M4	1										
M5/M9	5										
M10/M23	14										
M24	1										
M25	1										
M26	1										
M27	1										
<b>Total potentiel</b>		<b>1</b>	<b>1</b>	<b>1</b>	<b>1</b>	<b>1</b>	<b>7</b>	<b>23</b>	<b>22</b>	<b>21</b>	<b>20</b>

Fig. 392 : Répartition des monnaies par périodes d'utilisation votive

### Répartition par zones

La répartition par zones (**Fig. 393**) est très inégale voire lacunaire pour certaines. Cinq zones seulement ont donné des monnaies : zone 03 = 1 monnaie, zone 04 = 4 monnaies, zone 12 = 1 monnaie, zone 13 = 1 monnaie, zone 18 = 20 monnaies.

Le signe # sépare les fourchettes chronologiques économiques et votives.

Au moins deux raisons font que la zone 18 concentre la majorité des découvertes : il s'agit d'une zone où se sont succédé puis ont cohabité deux activités, l'une, religieuse (fossé à offrandes), l'autre, artisanale (paiements au forgeron), les couches archéologiques ont été protégées par la quantité importante des lourds matériaux issus de l'effondrement de la structure annexe, alors que les zones situées au sud de cette dernière ont été régulièrement bouleversées... et nettoyées de façons diverses (installations militaires, pillages...). Aucune monnaie n'a été trouvée dans le dépotoir (US 180208).

En zone 03, la monnaie antipolitaine M18 (-44/-27 # -44/+50) a été mise au jour après dégagement d'un des gros blocs apparemment en place sur un substrat pentu et irrégulier.

L'aire de crémation, zone 04, lieu d'offrandes et de sacrifices d'animaux, a donné quatre monnaies. L'US 040206, située sous une couche de comblement constituée des matériaux de l'édifice sommital démantelé, a fourni la monnaie d'Antipolis M16 (-44/-27 # -44/+50). L'US 040105, équivalente à la précédente, renfermait M3 (-80/-50 # -80/-25). Les deux dernières, M7 (-70/-50 # -70/+50) et M27 (15-16 # 15-25), ont été mises au jour dans l'US 040104 située, à secteurs équivalents, sur les précédentes ; il s'agit de la couche de comblement contenant les déblais de l'édifice sommital.

Le déambulatoire, constitué, outre la zone 05, par les zones 12 à 15, contenait, ici aussi sous des gros blocs effondrés, les deux monnaies les plus anciennes : M1 (-222/-204 # -200/-150) dans l'US 130102 et M4 (-150/-100 # -150/-75) dans l'US 120104. Cette zone a, elle aussi, été régulièrement remaniée.

Quinze des vingt monnaies de la zone 18 proviennent de couches d'effondrement : US 180103 = 1 monnaie M14 (-44/-27 # -44/+50), US 180105 = 2 monnaies M2 (-75/-25 # -75/-1), M23 (-44/-27 # -44/+50), US 180202 = 4 monnaies M11, M12 et M21 (-44/-27 # -44/+50), M25 (-38 # -38/-1), US 180203 = 4 monnaies M10, M15, M17 et M19 (-44/-27 # -44/+50), US 180204 = 4 monnaies M5, M8 et M9 (-70/-50 # -70/+50), M22 (-44/-27 # -44/+50).

Les cinq autres monnaies se répartissent ainsi : US de nivellement/occupation 180106 = 1 monnaie M6 (-70/-50 # -70/+50), US de repoussement (ex couches d'occupation) 180211 = 1 monnaie M20 (-44/-27 # -44/+50) et US en place 180215 = 3 monnaies M13 (-44/-27 # -44/+50), M24 (-40/-30 # -40/-1), M26 (-9/-3 # -9/+50).



Zones	Monnaies																				Total
03	18																				1
04	3	7	16	27																	4
12	4																				1
13	1																				1
18	2	5	6	8	9	10	11	12	13	14	15	17	19	20	21	22	23	24	25	26	20

Fig. 393 : Répartition des monnaies par zones

### Répartition par phases d'occupation

Le tableau qui suit (**Fig. 394**) regroupe les données monétaires, les phases archéologiques et les phases restituées en fonction de la nature et de l'origine des US. Le deuxième tableau (**Fig. 395**) donne la répartition des monnaies par phases d'occupations.

N°	Autorités	Valeurs	Émissions	Utilisations votives	US (nature de l'US)	a : Phases archéologiques	r : Phases restituées
1	Égypte	1/2 grand bronze	-222/-204	-200/-150	130102 (occupation)	A	A
2	Marseille	Obole	-75/-25	-75/-1	180105 (effondrement)	F	F
3	Marseille	Petit bronze	-80/-50	-80/-25	040105 (crémation)	C	C
4	Marseille	Petit bronze	-150/-100	-150/-75	120104 (occupation)	A	A
5	Marseille	Petit bronze	-70/-50	-70/+50	180204 (effondrement)	F	F
6	Marseille	Petit bronze	-70/-50	-70/+50	180106 (occupation)	D	D
7	Marseille	Petit bronze	-70/-50	-70/+50	040104 (comblement)	F	F
8	Marseille	Petit bronze	-70/-50	-70/+50	180204 (effondrement)	F	F
9	Marseille	Petit bronze	-70/-50	-70/+50	180204 (effondrement)	F	F
10	Antibes	Petit bronze	-44/-27	-44/+50	180203 (effondrement)	F	C
11	Antibes	Petit bronze	-44/-27	-44/+50	180202 (effondrement)	F	C
12	Antibes	Petit bronze	-44/-27	-44/+50	180202 (effondrement)	F	C
13	Antibes	Petit bronze	-44/-27	-44/+50	180215 (en place)	D	D
14	Antibes	Petit bronze	-44/-27	-44/+50	180103 (effondrement)	F	C
15	Antibes	Petit bronze	-44/-27	-44/+50	180203 (effondrement)	F	C
16	Antibes	Petit bronze	-44/-27	-44/+50	040206 (crémation)	C	C
17	Antibes	Petit bronze	-44/-27	-44/+50	180203 (effondrement)	F	C
18	Antibes	Petit bronze	-44/-27	-44/+50	030102 (ravinement)	F	F
19	Antibes	Petit bronze	-44/-27	-44/+50	180203 (effondrement)	F	C
20	Antibes	Petit bronze	-44/-27	-44/+50	180211 (repoussement)	F	D
21	Antibes	Petit bronze	-44/-27	-44/+50	180202 (effondrement)	F	C
22	Antibes	Petit bronze	-44/-27	-44/+50	180204 (effondrement)	F	F
23	Antibes	Petit bronze	-44/-27	-44/+50	180105 (effondrement)	F	F
24	Nîmes	Petit bronze	-40/-30	-40/-1	180215 (en place)	D	D
25	Octave	As	-38	-38/-1	180202 (effondrement)	F	C
26	Auguste	1/2 dupondius	-9/-3	-9/+50	180215 (en place)	D	D
27	Tibère	As	15-16	15-25	040104 (comblement)	F	F

Fig. 394 : Récapitulation des données monétaires et stratigraphiques

Phases	Monnaies											Total r
A	1	4										2
B	Édifice sommital probablement érigé lors ou dans la foulée de la première phase de construction											0
C	3	10	11	12	14	15	16	17	19	21	25	11
D	6	13	20	24	26						5	
E	Couverture de l'autel creux/Arrêt des crémations/Mise en sommeil du site culturel indigène											0
F	2	5	7	8	9	18	22	23	27			9

Fig. 395 : Répartition des monnaies par phases d'occupation restituées

## Approche chronologique des phases d'occupation

Malgré le très petit nombre de monnaies disponibles, et la quasi-absence des monnaies républicaines dont les datations sont plus serrées, une approche chronologique est néanmoins proposée (Fig. 396).

Le signe # sépare les fourchettes chronologiques économiques et votives.

### Phase A - Plateforme supérieure - Enceinte - Fossé nord

La phase A, correspondant aux premiers aménagements du site, voit l'édification de la plateforme supérieure et la mise en place de l'enceinte culturelle.

Les monnaies M1 et M4 ont été mises au jour à l'intérieur de l'enceinte, sous des amas de gros blocs issus des bouleversements récents de la plateforme supérieure et de la partie sud de la structure annexe (militaires essentiellement, agropastoraux...); cette zone est, en effet, un espace facile d'accès très souvent utilisé et remanié. Elles sont les plus anciennes trouvées sur le site.

La monnaie ptolémaïque M1 (-222/-204 # -200/-150) marque le début potentiel des offrandes monétaires à partir du tout début du II<sup>e</sup> s. av. n. è.

Sa présence en Gaule du Sud-Est, qui plus est démonétisée par deux coups de burin l'ayant déformée, est assez exceptionnelle. Toutefois, à partir des quelques éléments de base rappelés (*supra*) de l'histoire de ce royaume égyptien, il est permis d'entrevoir une explication et d'avancer une hypothèse. Sans entrer dans l'histoire des Galates, il fait peu de doute que l'un des deux réseaux utilisés par ces « Gaulois » d'Asie Mineure<sup>202</sup>, le premier terrestre (mercenariat et/ou pèlerinage), l'autre maritime (échanges commerciaux), en est à l'origine.

L'utilisation votive de cette monnaie est attestée par sa démonétisation volontaire (marques de percussion et déformation). L'opération de coupe des monnaies, en deux ou en quatre, parfois en trois, afin de créer des divisionnaires en périodes de pénurie monétaire, suit généralement l'orientation à 12 heures (+ ou - 1 heure) des avers (Janus, Nîmes/Nemausus, Lyon/Lugdunum, Vienne/Vienna, « Orange/Arausio »<sup>203</sup> pour les monnaies à effigie bicéphale dont les deux têtes sont séparées proprement le plus souvent).

Pour M1, si la séparation a bien été réalisée verticalement sur le portrait placé plus ou moins à 12 heures, les deux marques visibles sur le revers, en travers du flan, sont sans nul doute le signe d'une démonétisation de l'objet afin de lui conférer le rôle irréversible d'offrande. Ces traces, non parallèles à l'axe de coupe, sont issues d'un martèlement qui a déformé le flan; elles ne sont pas des tentatives infructueuses de coupe dans la mesure où leur direction est très sensiblement différente de celle de la séparation effective. Elles sont en outre très larges, plus larges que le tranchant nécessairement affûté du burin utilisé pour couper la monnaie. En tout état de cause, elle précède ou est contemporaine de la perte ou de l'offrande de M4 (-150/-100 # -150/-75).

La fourchette large -150/-75 est proposée.

### Phase B - Édifice sommital

Cette phase concerne la construction d'un édifice sommital sur la plateforme. Aucun des rares éléments du bâti mis au jour ne permet d'en appréhender la datation. Toutefois, eu égard aux positions

202. Grenier, 1970/1994, p. 15-18; Le Roux, Guyonvarc'h, 1990, p. 20, 38; Galliou, 1994, p. 13; Meuleau, 2004, p. 47-49.

203. Monnaie à la tête de bélier frappée à Toulouse/Tolosa selon la dernière hypothèse (Geneviève, 2008, p. 191-207; 2011, p. 686-695).

respectives des éléments architecturaux de l'édifice et de la plateforme (*supra*) et à la profondeur relativement importante du soubassement de la structure au sein de la plateforme, ces deux constructions sont probablement concomitantes. La terrasse (ou l'estrade) est ainsi aménagée afin de faciliter et d'optimiser la tâche des officiants, tout en protégeant un éventuel mobilier culturel. Aucune monnaie n'est rattachée à cette phase.

### **Phase C - Aire de crémation - Autel creux**

Onze monnaies sont rapportées à cette phase de transformation du monument au cours de laquelle sont aménagés, au sud, une aire de crémation et, au nord, un autel creux pour la conservation des cendres animales. Il s'agit d'une phase dont la durée a pu être relativement longue compte tenu du volume important de cendres présent au sein de la structure (*supra*).

À l'exception de M3 (-80/-50 # -80/-25) et de M16 (-44/-27 # -44/+50), issues des US de crémation 040105 et 040206, toutes les autres monnaies, huit d'Antibes (-44/-27 # -44/+50) (M10, M11, M12, M14, M15, M17, M19, M21) et une d'Octave (-38 # -38/-1) (M25), proviennent des couches d'effondrement nord de la structure annexe, laquelle, après la fin des crémations, a été comblée, d'abord avec les matériaux de l'édifice sommital, puis à l'aide de sédiments prélevés à l'extérieur du monument.

La fourchette chronologique proposée est comprise entre -38 et -1.

### **Phase D - Comblement du fossé nord - Forge - Dépendances**

Cinq monnaies sont liées à l'installation et au fonctionnement d'une forge et de ses annexes (forge, four, dépotoir).

M6 (-70/-50 # -70/+50) a été trouvée dans la partie haute et méridionale du nivellement parachevant le comblement du fossé (US 180106) ; l'activité artisanale s'est installée sur ce comblement.

Les trois monnaies M13 (-44/-27 # -44/+50), M24 (-40/-30 # -40/-1) et M26 (-9/-3 # -9/+50) font partie de l'US 180215 constituée de déchets charbonneux occupant le devant du four ; il s'agit vraisemblablement d'une couche liée à l'activité domestique de la forge ; ces monnaies semblent correspondre à l'activité de la forge entre -9 et 50. Sur cette couche 15, la couche 11 de repoussements tardifs contenait M20 (-44/-27 # -44/+50).

En l'absence de monnaie postérieure au règne d'Auguste (-27/+14) au sein de la phase D, la fourchette chronologique -9/14 est proposée. L'installation d'une forge n'est pas incompatible avec la poursuite, durant quelques années, des crémations animales (*supra*).

### **Phase E - Mise en sommeil de l'activité de crémation**

La phase E (fin du Ier s. av. n. è.), qui voit la construction d'un abri au sein de l'autel creux pour en protéger les cendres recueillies, correspond à la période d'arrêt des crémations dans l'aire dédiée. Aucune monnaie ne lui est rattachée.

### **Phase F - Réorganisation ultime des structures**

Après la période de mise en sommeil, le site est réinvesti et réorganisé. Pour ce faire, les anciennes structures aériennes sont démantelées et participent, au même titre que d'autres matériaux récupérés aux alentours immédiats du monument, au comblement de l'aire de crémation et de l'autel creux.

Neuf monnaies sont liées à cette phase de transformation ultime.

La monnaie de Marseille M7 (-70/-50 # -70/+50) et la monnaie de Tibère M27 (15-16 # 15-25) ont été trouvées dans l'US 040104 de comblement. La présence de M7, dans ce niveau de comblement, n'est pas suspecte compte tenu de sa durée de circulation ou d'utilisation.

M2 (-75/-25 # -75/-1) et M23 (-44/-27 # -44/+50) proviennent de l'US 180105 d'effondrement sur les aménagements extérieurs de l'espace « four ». S'agissant de la monnaie « provençale » M2, a-t-elle été cassée par « accident » et a-t-elle joué le rôle d'offrande uniquement parce que sa valeur marchande s'en trouvait compromise, ou a-t-elle été fragmentée volontairement en signe de démonétisation ? Vis-à-vis des autres offrandes mises au jour sur le site, la plupart « naturelles » (fossiles, galets, stèle), « semi-naturelles » (meules, triskèle taillé en pierre) ou de valeur moindre (anneaux en bronze, plaques trouées, monnaies en

bronze de petits modules pour la plupart, fibules en fer, morceaux de fibule en bronze...), une offrande en argent avait une importance certaine quel que fut son aspect. De fait, elle serait, à ce jour, l'offrande la plus riche et/ou la plus précieuse trouvée sur le site.

Les cinq autres monnaies, trois de Marseille M5, M8, M9 (-70/-50 # -70/+50) et deux d'Antibes M18 et M22 (-44/-27 # -44/+50) sont toutes issues d'US d'effondrement.

La fourchette chronologique proposée pour le déroulement des travaux ultimes de réorganisation du monument se situent entre 15 et 25.

### Récapitulatif chronologique des phases d'occupation

Phases	Datations	Nb	Observations
A Plateforme et enceinte	-150/-75	2	Offrandes naturelles majoritaires et monétaires réduites
B Édifice sommital	-150/-75	0	Aménagement du lieu cultuel
C Aire de crémation, autel creux	-38/-1	11	Mise en place et utilisation, pics des offrandes monétaires
D Forge, four, dépotoir	-9/14	5	Installation puis fonctionnement
E Mise en sommeil cultuelle	0	0	Couverture de l'autel creux
F Transformation ultime	15/25	9	Fourchette de réalisation des travaux

Fig. 396 : Propositions chronologiques par phases d'occupation et de transformation

### Conclusion

S'agissant des hiatus, le plus flagrant est celui des monnaies républicaines tels les grands bronzes à la proue de galère, dont la frappe ne cesse qu'au début du Ier s. av. n. è., et les deniers. Outre ces absences, de nombreuses espèces massaliètes ne sont pas représentées tels les petits bronzes de bonne facture des premières émissions, au taureau chargeant avec la tête d'Apollon à gauche, ainsi que les valeurs allant des grands bronzes aux oboles tardives, en passant par les drachmes. Hormis la présence de M7, très usée et pour laquelle une détermination assurée est délicate (*supra*), l'absence des petits bronzes tardifs, datés entre -49 et 25, serait également à souligner. Ces manques, *a priori* anormaux, n'ont probablement d'autre cause que les ramassages des derniers siècles et les pillages électromagnétiques récents.

Autre absent à signaler, le potin gaulois « au taureau et à légende MA » pourtant présent sur plusieurs sites du département<sup>204</sup>.

Par ailleurs, contrairement à ce qui est observé dans la plupart des sites du second Âge du Fer<sup>205</sup>, les monnaies marseillaises ne sont pas majoritaires sur le site de la Cime de la Plastra où elles cèdent leur hégémonie habituelle aux monnaies triumvirales : 7 seulement (M3 à M9) contre 16 (M10 à M25). Parmi ces dernières, les 14 monnaies antipolitaines, deux fois plus nombreuses que leurs aïeules massaliètes, jouissent d'une suprématie écrasante (51,9 % des découvertes).

Malgré les lacunes chronologiques et le petit nombre récolté, les monnaies s'intègrent relativement bien dans la chronologie des événements qui se sont déroulés sur le mamelon de la Cime de la Plastra.

La première phase d'occupation est marquée par deux offrandes monétaires, une attestée (M1), l'autre potentielle (M4), ce qui est peu pour une période relativement longue (-150/-75). Il s'agit de l'occupation du site au cours de laquelle des offrandes « naturelles » telles que galets de rivière, fossiles, objet en pierre (stèle décorée d'un fossile), nodules ferrugineux... peuvent encore exister.

Si aucune monnaie n'est liée aux quelques vestiges de la phase suivante B correspondant à la construction d'un édifice sommital sur la plateforme supérieure (phases A et B confondues ou rapprochées),

204. Salicis, Gentric, 2021, p. 69-84.

205. Feugère, Py, 2011, p. 116.

la phase C (-38/-1) concentre plus d'un tiers des monnaies récoltées (11 sur 27 soit 40,74 %). Il s'agit donc d'une période riche en offrandes monétaires dont le plus grand pic est situé entre -50 et -25.

Cinq monnaies seulement (M6, M13, M20, M24, M26), sur un potentiel de 24<sup>206</sup>, peuvent être rattachées à la phase D débutant avec l'installation de la forge et de ses annexes et pouvant ponctuellement déborder jusqu'au IIIe ou IVe s. de n. è. (fréquentation du site lors de la phase F et ultérieurement). Ce chiffre est manifestement faible par rapport à celui de la phase précédente, la phase C, ayant vu la construction de l'autel creux : 11 monnaies sur un potentiel de 23<sup>207</sup>. Cette situation peut s'expliquer par la progression des dépôts d'objets à caractère militaire (équipements, armes...) au détriment des offrandes monétaires auxquelles ils se substituent peu à peu. Cette fréquentation ciblée du site, à savoir militaire, est également marquée par la quantité importante de clous de chaussures mis au jour<sup>208</sup>.

La phase E concernant l'arrêt des crémations, donc vraisemblablement une désaffection provisoire du site entre la fin du Ier s. av. n. è. et le début du Ier s. de n. è., ne propose aucune monnaie, ce qui semble logique.

Enfin, sur les neuf monnaies mises au jour pour la phase F, seules deux monnaies impériales ont été récoltées, l'une de l'extrême fin du Ier s. av. n. è., l'autre du tout début du Ier s. de n. è.

Cette dernière donnée, conjuguée avec les constatations concernant la présence des monnaies démonétisées, une étrangère (coup de burin) et une salyenne (cassée), ainsi que celle des monnaies majoritaires d'Antibes, conforte, au regard des collections monétaires récoltées sur la plupart des sites archéologiques du département des Alpes-Maritimes<sup>209</sup>, l'hypothèse d'un site cultuel dont la fréquentation décline rapidement à partir du milieu du Ier s. de n. è.

---

206. Tableau de répartition des monnaies par périodes d'utilisation votive. Phase D (-9/14), colonnes -25/0 et 0/25.

207. Tableau de répartition des monnaies par périodes d'utilisation votive. Phase C (-38/-1), colonnes -50/-25 et -25/0.

208. 477 clous mis au jour pour une surface de fouilles réduite de 260 m<sup>2</sup>, soit près de 2 clous (1,84) au m<sup>2</sup>.

209. Salicis, 2020, p. 264-273 ; Salicis, 2021, p. 39-68.

## Catalogue

Les descriptions, légendes ou parties de légendes entre parenthèses sont les restitutions des éléments manquants ou illisibles sur les monnaies.

Les états de conservation sont ceux habituellement utilisés pour les monnaies antiques : B = flan usé quasiment illisible, TB = monnaie usée mais lecture et détermination possibles, TTB = monnaie bien conservée permettant de distinguer la plupart des détails, SUP = monnaie parfaitement conservée ayant conservé tous les détails. Les signes « + » et « - » précisent les états intermédiaires. La barre oblique (ou barre de fraction) entre deux états distingue celui de l'avvers et celui du revers.

Le diamètre est celui de l'avvers positionné à 12 heures ; lorsque la monnaie est cassée ou illisible, il s'agit du plus grand diamètre du flan.

La numérotation suit l'ordre suivant : les pouvoirs émetteurs ; pour chaque pouvoir, les années ou périodes des frappes ; pour chaque année ou période de frappe, les poids.

En fin de catalogue, une planche reproduit les vingt-sept monnaies étudiées (**Fig. 397**).

*Dénomination* : demi-grand bronze (**Fig. 397.1**)

(tétrobole)

*Pays, région, ville* : royaume lagide (ou ptolémaïque) d'Égypte

*Autorité* : Ptolémée IV Philopatôr (-222/-204)

*Localisation* : US 130102

*Métal* : bronze

*Poids* : 20,31 g (monnaie coupée en deux)

*Diamètre* : 37-38 mm

*Épaisseur* : 6 mm

*Orientation des coins* : 12 h

*Légende avers* : anépigraphe

*Champ avers* : tête diadémée à droite de Zeus-Ammon (seul le devant du visage est visible)

*Légende revers* : ΠΤΟΛΕΜΑΙΟΥ (ΒΑΣΙΛΕΩΣ)

*Champ revers* : (Aigle debout à gauche sur un foudre) ; à gauche : contremarque (c/m), corne d'abondance dans un cartouche incus rectangulaire

*Atelier* : Alexandrie

*Année(s) d'émission* : (-222/-204)

*État de conservation* : B

*Références* : Svoronos, 1904, n° 1148, pl. 37 n° 10) et n° 1149 avec la c/m ; Sear, 1979, n° 7842 ; Lorber, 2018, p. 127, n° 503, pl. 41.

*Observations* :

- le tétrobole (bronze, 37-38 mm, 45,6 g) au type « Zeus/aigle » apparaît sous Ptolémée II Philadelphie (-283/-246) (Svoronos, 1904, n° 414, pl. 17 n° 8) et est frappé à Alexandrie après -265 ; il est repris par Ptolémée III Évergète (-246/-222) (Svoronos, 1904, n° 1404, pl. 47 n° 19) avec un lotus comme différent au champ gauche du revers

- angle de coupe de la monnaie d'environ + 20° par rapport à l'orientation à 12 h de l'avvers

- traces de coups de burin au revers ayant déformé le flan

- l'usure de la monnaie ainsi que la partie manquante ne permettent pas de préciser davantage la description

*Dénomination* : obole (**Fig. 397.2**)

*Pays, région, ville* : Gaule du Sud-Est

*Autorité* : Salyens ou tribu péri-massaliète

*Localisation* : US 180105

*Métal* : argent

*Poids* : 0,33 g (monnaie cassée, manque 1/3 ; poids théorique 0,45 g)

*Diamètre* : 9 mm

*Épaisseur* : 1 mm

*Orientation des coins* : 1 h (lettres cantons 3 et 4)

*Légende avers* : anépigraphe

*Champ avers* : tête fruste d'Apollon à droite, oreille marquée, cou peu prononcé, chevelure constituée de traits fins ondulés ; style « indigène »

*Légende revers* : lettres M et A (barre droite), non bouletées, dans deux des cantons de la roue

*Champ revers* : roue à quatre rayons bouletés s'arrêtant avant la jante ; globule au centre

*Atelier* : émission apparentée aux émissions salyennes

*Année(s) d'émission* : fourchette large -250/-49 (*infra*) ; plus probablement -75/-25, datation admise pour la plupart des imitations provençales

*État de conservation* : TB

*Références* : inédit ; pour les rayons, voir Feugère, Py, 2011, p. 46, n° OBM-11b (-100/-50) et Maurel, 2016, p. 87, n° 385 (-250/-220), p. 92, n° 410 (-75/-49), p. 98-99, n° 436, 438 (-150/-49), mais ces monnaies présentent une tête à gauche et/ou des lettres bouletées et/ou des lettres inversées ; Laugier, 1887, - ; La Tour, 1892, - ; Brenot, Sias, 1981, - ; Gentric, 1981, - ; Brenot, Scheers, 1996, - ; Depuyrot, 1999, - ; Depuyrot, 2002, - ; Py, 2006, - ; Feugère, Py, 2011, - ; Maurel, 2016, - ; à ranger provisoirement dans Feugère, Py, 2011, p. 174, n° OBP-X (-200/-50 [ou -25 puisque la plupart des séries « indigènes » admettent ce *terminus ante quem*])

*Observations* : M « étroit » et « haut », A « plat »

avec la barre droite inclinée, effilée et incomplète ; imitation provençale des oboles massaliètes ; circulation possible jusqu'au changement d'ère

**Dénomination** : petit bronze au taureau passant (**Fig. 397.3**)

**Pays, région, ville** : Gaule du Sud-Est

**Autorité** : Marseille

**Localisation** : US 040105

**Métal** : bronze

**Poids** : 1,38 g (monnaie cassée)

**Diamètre** : 14,3 mm

**Épaisseur** : 2,5 mm

**Orientation des coins** : 7 h

**Légende avers** : anépigraphe

**Champ avers** : tête laurée à gauche, longues mèches, grènetis ; sous le menton : lettre Δ (barre inférieure hors champ)

**Légende revers** : (MAΣΣA) (partie manquante de la monnaie)

**Champ revers** : taureau marchant à droite, grènetis ; devant : lettre illisible (Π)

**Exergue** : seuls les sommets des lettres sont visibles (ΠΣ)

**Atelier** : Marseille/Massalia

**Année(s) d'émission** : -80/-50

**État de conservation** : TB+

**Référence** : Feugère, Py, 2011, p. 146, n° PBM-67-1

**Observation** : circulation jusqu'au début de l'Époque augustéenne (-27/+14)

**Dénomination** : petit bronze (**Fig. 397.4**)

**Pays, région, ville** : Gaule du Sud-Est

**Autorité** : Marseille

**Localisation** : US 120104

**Métal** : bronze

**Poids** : 1,71 g

**Diamètre** : 13,8 mm

**Épaisseur** : 2 mm

**Orientation des coins** : 1 h

**Légende avers** : anépigraphe

**Champ avers** : tête d'Apollon à droite, grènetis ; différent derrière la tête (symbole illisible : monogramme ?)

**Légende revers** : (MAΣ)ΣA

**Champ revers** : taureau chargeant à droite, grènetis

**Exergue** : ligne de terre ; lettres non lisibles : (ΛΙΗΤΩΝ) probable

**Atelier** : Marseille/Massalia

**Année(s) d'émission** : -150/-100

**État de conservation** : B+

**Référence** : Feugère, Py, 2011, p. 123, n° PBM-40

**Observation** : circulation jusqu'au milieu du Ier s. av. n. è.

**Dénomination** : petit bronze (**Fig. 397.5**)

**Pays, région, ville** : Gaule du Sud-Est

**Autorité** : Marseille

**Localisation** : US 180204

**Métal** : bronze

**Poids** : 1,11 g

**Diamètre** : 10,4 mm

**Épaisseur** : 2,2 mm

**Orientation des coins** : 12 h

**Légende avers** : anépigraphe

**Champ avers** : tête d'Apollon à droite

**Légende revers** : MA(ΣΣA)

**Champ revers** : taureau chargeant à droite

**Exergue** : illisible

**Atelier** : Marseille/Massalia

**Année(s) d'émission** : -70/-50

**État de conservation** : B+

**Référence** : Feugère, Py, 2001, p. 144, n° PBM-X

**Observations** : petit module, poids faible

**Dénomination** : petit bronze (**Fig. 397.6**)

**Pays, région, ville** : Gaule du Sud-Est

**Autorité** : Marseille

**Localisation** : US 180106

**Métal** : bronze

**Poids** : 0,93 g

**Diamètre** : 10,3 mm

**Épaisseur** : 2,3 mm

**Orientation des coins** : -

**Légende avers** : anépigraphe

**Champ avers** : tête d'Apollon à droite (discernable)

**Légende revers** : hors flan (MAΣΣA)

**Champ revers** : taureau massif chargeant à droite

**Exergue** : illisible

**Atelier** : Marseille/Massalia

**Année(s) d'émission** : -70/-50

**État de conservation** : B-/B

**Référence** : Feugère, Py, 2001, p. 144, n° PBM-X

**Observations** : petit module, poids faible

**Dénomination** : petit bronze (**Fig. 397.7**)

**Pays, région, ville** : Gaule du Sud-Est

**Autorité** : Marseille

**Localisation** : US 040104

**Métal** : bronze

**Poids** : 1,56 g

**Diamètre** : 10 mm

**Épaisseur** : 3 mm

**Orientation des coins** : -

**Légende avers** : anépigraphe ou illisible

**Champ avers** : tête d'Apollon à droite

**Légende revers** : (MAΣΣA)

**Champ revers** : taureau chargeant à droite

**Atelier** : Marseille/Massalia



*Année(s) d'émission* : -70/-50

*État de conservation* : B-/B

*Référence* : Feugère, Py, 2011, p. 144, n° PBM-X

*Observations* :

- petit module, flan épais
- monnaie très usée, longue circulation jusqu'au milieu du Ier s. de n. è. au moins
- l'avvers présente les restes d'une empreinte qui pourrait correspondre à un casque hémisphérique (Minerve à droite), mais son usure très prononcée, à l'avvers comme au revers, ne permet pas de trancher de façon certaine entre un petit bronze au taureau et deux autres types de petits bronzes, tardifs (frappes situées entre -49 et 25), l'un à l'aigle (Feugère, Py, 2011, p. 158, n° PBM-85), l'autre aux mains (Feugère, Py, 2011, p. 159, n° PBM-87) (*supra*)

*Dénomination* : petit bronze (**Fig. 397.8**)

*Pays, région, ville* : Gaule du Sud-Est

*Autorité* : Marseille

*Localisation* : US 180204

*Métal* : bronze

*Poids* : 1,22 g

*Diamètre* : 10 mm

*Épaisseur* : 3 mm

*Orientation des coins* : 12 h

*Légende avers* : illisible

*Champ avers* : tête d'Apollon à droite

*Légende revers* : illisible (ΜΑΣΣΑ)

*Champ revers* : taureau chargeant à droite

*Atelier* : Marseille/Massalia

*Année(s) d'émission* : -70/-50

*État de conservation* : B/B-

*Référence* : Feugère, Py, 2011, p. 141, n° PBM-65-24

*Observations* : petit module, flan épais

*Dénomination* : petit bronze (**Fig. 397.9**)

*Pays, région, ville* : Gaule du Sud-Est

*Autorité* : Marseille

*Localisation* : US 180204

*Métal* : bronze

*Poids* : 0,84 g

*Diamètre* : 10,2 mm

*Épaisseur* : 2,4 mm

*Orientation des coins* : 7 h

*Légende avers* : illisible

*Champ avers* : tête d'Apollon à droite

*Légende revers* : M A

*Champ revers* : taureau chargeant à droite

*Atelier* : Marseille/Massalia

*Année(s) d'émission* : -70/-50

*État de conservation* : B+

*Référence* : Feugère, Py, 2011, p. 141, n° PBM-65-

23

*Observations* : petit module, poids faible ; corps du taureau massif ; patte avant droite apparemment repliée, ce qui ne permet pas de proposer un petit bronze au taureau passant du type PBM-68 avec la tête de l'avvers à droite (comme ici) (Feugère, Py, p. 148)

*Dénomination* : petit bronze (**Fig. 397.10**)

*Pays, région, ville* : Gaule du Sud-Est

*Autorité* : deuxième triumvirat, Lépide (-44/-36)

*Localisation* : US 180203

*Métal* : bronze

*Poids* : 2,82 g

*Diamètre* : 15,6 mm

*Épaisseur* : 3,1 mm

*Orientation des coins* : 6 h

*Légende avers* : lettres hors flan

*Champ avers* : tête féminine (Vénus ?) aurée ou couronnée à droite, grande mèche, grènetis ; derrière : trait en relief traversant le grènetis (lettre I, pointe de lance, défaut du coin ?) ; devant : rectangle incus oblitérant le devant du visage

*Légende revers* : hors flan (à droite : ΛEIII)

*Champ revers* : Victoire couronnant un trophée, grènetis

*Exergue* : hors flan (ANTIII)

*Atelier* : Antibes/Antipolis

*Année(s) d'émission* : -44/-27 ; frappes admises jusqu'aux réformes d'Auguste

*État de conservation* : TB

*Référence* : Feugère, Py, 2011, p. 165, n° ANT-X

*Observations* : éclat de frappe à 8 h (avvers) ; bel exemplaire malgré un flan un peu court

*Dénomination* : petit bronze (**Fig. 397.11**)

*Pays, région, ville* : Gaule du Sud-Est

*Autorité* : deuxième triumvirat, Lépide (-44/-36)

*Localisation* : US 180202

*Métal* : bronze

*Poids* : 2,43 g

*Diamètre* : 14 mm

*Épaisseur* : 3 mm

*Orientation des coins* : 12 h

*Légende avers* : (ΛA) T€

*Champ avers* : tête féminine (Vénus ?) aurée à droite, grande mèche, grènetis

*Légende revers* : à droite : ΛEIII

*Champ revers* : Victoire couronnant un trophée, grènetis

*Exergue* : hors flan (ANTIII)

*Atelier* : Antibes/Antipolis

*Année(s) d'émission* : -44/-27 ; frappes admises jusqu'aux réformes d'Auguste

*État de conservation* : TTB  
*Référence* : Feugère, Py, 2011, p. 163, n° ANT-11  
*Observation* : flan court mais proche des séries inaugurales

*Dénomination* : petit bronze (**Fig. 397.12**)  
*Pays, région, ville* : Gaule du Sud-Est  
*Autorité* : deuxième triumvirat, Lépide (-44/-36)  
*Localisation* : US 180202  
*Métal* : bronze  
*Poids* : 2,33 g  
*Diamètre* : 14,1 mm  
*Épaisseur* : 3,2 mm  
*Orientation des coins* : 12 h  
*Légende avers* : ΛA TC  
*Champ avers* : tête féminine (Vénus ?) laurée à droite, grande mèche, cou long (type ANT-21), grènetis  
*Légende revers* : à droite : ΛEIII  
*Champ revers* : Victoire couronnant un trophée, grènetis  
*Exergue* : ANTI(II)  
*Atelier* : Antibes/Antipolis  
*Année(s) d'émission* : -44/-27 ; frappes admises jusqu'aux réformes d'Auguste  
*État de conservation* : TTB/TB+  
*Référence* : Feugère, Py, 2011, p. 163, n° ANT-11  
*Observations* : très beau portrait mais flan un peu court ; proche des séries inaugurales

*Dénomination* : petit bronze (**Fig. 397.13**)  
*Pays, région, ville* : Gaule du Sud-Est  
*Autorité* : deuxième triumvirat, Lépide (-44/-36)  
*Localisation* : US 180215  
*Métal* : bronze  
*Poids* : 2,31 g  
*Diamètre* : 12,7 mm  
*Épaisseur* : 3,4 mm  
*Orientation des coins* : 12 h  
*Légende avers* : NI ΔI (probable)  
*Champ avers* : tête féminine (Vénus ?) laurée à droite, grande mèche  
*Légende revers* : hors flan (à droite : ΛEIII)  
*Champ revers* : Victoire couronnant un trophée  
*Exergue* : hors flan (ANTIII)  
*Atelier* : Antibes/Antipolis  
*Année(s) d'émission* : -44/-27 ; frappes admises jusqu'aux réformes d'Auguste  
*État de conservation* : TB  
*Référence* : Feugère, Py, 2011, p. 163, n° ANT-15  
*Observation* : flan court

*Dénomination* : petit bronze (**Fig. 397.14**)  
*Pays, région, ville* : Gaule du Sud-Est  
*Autorité* : deuxième triumvirat, Lépide (-44/-36)  
*Localisation* : US 180103  
*Métal* : bronze  
*Poids* : 2,03 g  
*Diamètre* : 13,4 mm  
*Épaisseur* : 3,3 mm  
*Orientation des coins* : 1 h  
*Légende avers* : illisible  
*Champ avers* : tête féminine (Vénus ?) laurée à droite, grande mèche, grènetis  
*Légende revers* : hors flan (à droite : ΛEIII)  
*Champ revers* : Victoire couronnant un trophée  
*Exergue* : hors flan (ANTIII)  
*Atelier* : Antibes/Antipolis  
*Année(s) d'émission* : -44/-27 ; frappes admises jusqu'aux réformes d'Auguste  
*État de conservation* : TB  
*Référence* : Feugère, Py, 2011, p. 165, n° ANT-X  
*Observations* : flan court ; décentrée à 3 h (avers)

*Dénomination* : petit bronze (**Fig. 397.15**)  
*Pays, région, ville* : Gaule du Sud-Est  
*Autorité* : deuxième triumvirat, Lépide (-44/-36)  
*Localisation* : US 180203  
*Métal* : bronze  
*Poids* : 1,93 g  
*Diamètre* : 14,8 mm  
*Épaisseur* : 2,7 mm  
*Orientation des coins* : 1 h  
*Légende avers* : illisible  
*Champ avers* : tête féminine (Vénus ?) laurée à droite, grande mèche  
*Légende revers* : hors flan (à droite : ΛEIII)  
*Champ revers* : Victoire couronnant un trophée  
*Exergue* : hors flan (ANTIII)  
*Atelier* : Antibes/Antipolis  
*Année(s) d'émission* : -44/-27 ; frappes admises jusqu'aux réformes d'Auguste  
*État de conservation* : TB  
*Référence* : Feugère, Py, 2011, p. 165, n° ANT-X  
*Observation* : éclat de frappe à 4 h (avers)

*Dénomination* : petit bronze (**Fig. 397.16**)  
*Pays, région, ville* : Gaule du Sud-Est  
*Autorité* : deuxième triumvirat, Lépide (-44/-36)  
*Localisation* : US 040206  
*Métal* : bronze  
*Poids* : 1,86 g  
*Diamètre* : 15 mm  
*Épaisseur* : 2,7 mm  
*Orientation des coins* : 9 h  
*Légende avers* : ΛA TC

*Champ avers* : tête féminine (Vénus ?) couronnée à droite, grande mèche, grènetis  
*Légende revers* : hors flan (à droite : ΛEIII)  
*Champ revers* : Victoire couronnant un trophée, tenant un rameau et une couronne, grènetis  
*Exergue* : partiellement hors flan ANT(III)  
*Atelier* : Antibes/Antipolis  
*Année(s) d'émission* : -44/-27 ; frappes admises jusqu'aux réformes d'Auguste  
*État de conservation* : TB+  
*Référence* : Feugère, Py, 2011, p. 163, n° ANT-11  
*Observation* : proche des séries inaugurales

*Dénomination* : petit bronze (**Fig. 397.17**)  
*Pays, région, ville* : Gaule du Sud-Est  
*Autorité* : deuxième triumvirat, Lépide (-44/-36)  
*Localisation* : US 180203  
*Métal* : bronze  
*Poids* : 1,83 g  
*Diamètre* : 13,9 mm  
*Épaisseur* : 2,7 mm  
*Orientation des coins* : 2 h  
*Légende avers* : hors flan  
*Champ avers* : tête féminine (Vénus ?) à droite, grande mèche  
*Légende revers* : illisible (à droite : ΛEIII)  
*Champ revers* : Victoire couronnant un trophée  
*Exergue* : hors flan (ANTIII)  
*Atelier* : Antibes/Antipolis  
*Année(s) d'émission* : -44/-27 ; frappes admises jusqu'aux réformes d'Auguste  
*État de conservation* : B  
*Référence* : Feugère, Py, 2011, p. 165, n° ANT-X  
*Observations* : coins endommagés ; décentrée à 3 h (avers)

*Dénomination* : petit bronze (**Fig. 397.18**)  
*Pays, région, ville* : Gaule du Sud-Est  
*Autorité* : deuxième triumvirat, Lépide (-44/-36)  
*Localisation* : US 030102  
*Métal* : bronze  
*Poids* : 1,71 g  
*Diamètre* : 14 mm  
*Épaisseur* : 2,2 mm  
*Orientation des coins* : 9 h  
*Légende avers* : NI ΔI  
*Champ avers* : tête féminine (Vénus ?) couronnée à droite, grande mèche, grènetis  
*Légende revers* : à droite : ΛEII(I)  
*Champ revers* : Victoire couronnant un trophée, grènetis  
*Exergue* : illisible (ANTIII)  
*Atelier* : Antibes/Antipolis  
*Année(s) d'émission* : -44/-27 ; frappes admises

jusqu'aux réformes d'Auguste  
*État de conservation* : TB+/TB  
*Référence* : Feugère, Py, 2011, p. 163, n° ANT-15  
*Observation* : flan mince

*Dénomination* : petit bronze (**Fig. 397.19**)  
*Pays, région, ville* : Gaule du Sud-Est  
*Autorité* : deuxième triumvirat, Lépide (-44/-36)  
*Localisation* : US 180203  
*Métal* : bronze  
*Poids* : 1,55 g  
*Diamètre* : 14,5 mm  
*Épaisseur* : 2,1 mm  
*Orientation des coins* : 6 h  
*Légende avers* : illisible  
*Champ avers* : tête féminine (Vénus ?) couronnée à droite, grande mèche, grènetis (décentrée)  
*Légende revers* : illisible (à droite : ΛEIII)  
*Champ revers* : Victoire couronnant un trophée  
*Exergue* : ANT(III)  
*Atelier* : Antibes/Antipolis  
*Année(s) d'émission* : -44/-27 ; frappes admises jusqu'aux réformes d'Auguste  
*État de conservation* : B  
*Référence* : Feugère, Py, 2011, p. 165, n° ANT-X  
*Observations* : flan mince et cassé ; frappe molle

*Dénomination* : petit bronze (**Fig. 397.20**)  
*Pays, région, ville* : Gaule du Sud-Est  
*Autorité* : deuxième triumvirat, Lépide (-44/-36)  
*Localisation* : US 180211  
*Métal* : bronze  
*Poids* : 1,49 g  
*Diamètre* : 12,8 mm  
*Épaisseur* : 2,2 mm  
*Orientation des coins* : 9 h  
*Légende avers* : illisible (parties de lettres M, A, I, Λ (?) mais reconstitutions de AI MAI ou de AM AI incertaines)  
*Champ avers* : tête féminine (Vénus ?) couronnée à droite, grande mèche, grènetis  
*Légende revers* : hors flan (à droite : ΛEIII)  
*Champ revers* : Victoire couronnant un trophée  
*Exergue* : hors flan (ANTIII)  
*Atelier* : Antibes/Antipolis  
*Année(s) d'émission* : -44/-27 ; frappes admises jusqu'aux réformes d'Auguste  
*État de conservation* : B  
*Référence* : Feugère, Py, 2011, p. 165, n° ANT-X  
*Observation* : flan court

*Dénomination* : petit bronze (**Fig. 397.21**)  
*Pays, région, ville* : Gaule du Sud-Est

*Autorité* : deuxième triumvirat, Lépide (-44/-36)  
*Localisation* : US 180202  
*Métal* : bronze  
*Poids* : 1,31 g (monnaie cassée)  
*Diamètre* : 12,5 mm  
*Épaisseur* : 2,7 mm  
*Orientation des coins* : 10 h  
*Légende avers* : hors flan (partie manquante)  
*Champ avers* : tête féminine (Vénus ?) couronnée à droite  
*Légende revers* : hors flan (à droite :  $\Lambda EIII$ )  
*Champ revers* : Victoire couronnant un trophée  
*Exergue* : hors flan (ANTIII)  
*Atelier* : Antibes/Antipolis  
*Année(s) d'émission* : -44/-27 ; frappes admises jusqu'aux réformes d'Auguste  
*État de conservation* : B+  
*Référence* : Feugère, Py, 2011, p. 165, n° ANT-X  
*Observation* : cassure oblique dans l'épaisseur du flan

*Dénomination* : petit bronze (**Fig. 397.22**)  
*Pays, région, ville* : Gaule du Sud-Est  
*Autorité* : deuxième triumvirat, Lépide (-44/-36)  
*Localisation* : US 180204  
*Métal* : bronze  
*Poids* : 1,19 g  
*Diamètre* : 11,4 mm  
*Épaisseur* : 2,9 mm  
*Orientation des coins* : 12 h  
*Légende avers* : hors flan  
*Champ avers* : tête féminine (Vénus ?) couronnée à droite, grande mèche  
*Légende revers* : hors flan (à droite :  $\Lambda EIII$ )  
*Champ revers* : Victoire couronnant un trophée  
*Exergue* : hors flan (ANTIII)  
*Atelier* : Antibes/Antipolis  
*Année(s) d'émission* : -44/-27 ; frappes admises jusqu'aux réformes d'Auguste  
*État de conservation* : B+  
*Référence* : Feugère, Py, 2011, p. 165, n° ANT-X  
*Observations* : petit module, série tardive ; éclat de frappe ou cassure à 1 h (avers) ; monnaie brûlée

*Dénomination* : petit bronze (**Fig. 397.23**)  
*Pays, région, ville* : Gaule du Sud-Est  
*Autorité* : deuxième triumvirat, Lépide (-44/-36)  
*Localisation* : US 180105  
*Métal* : bronze  
*Poids* : 0,97 g  
*Diamètre* : 11,2 mm  
*Épaisseur* : 2,2 mm  
*Orientation des coins* : 10 h  
*Légende avers* : hors flan

*Champ avers* : tête féminine (Vénus ?) couronnée à droite  
*Légende revers* : hors flan (à droite :  $\Lambda EIII$ )  
*Champ revers* : Victoire couronnant un trophée  
*Exergue* : hors flan (ANTIII)  
*Atelier* : Antibes/Antipolis  
*Année(s) d'émission* : -44/-27 ; frappes admises jusqu'aux réformes d'Auguste  
*État de conservation* : B+/B  
*Référence* : Feugère, Py, 2011, p. 165, n° ANT-X  
*Observations* : petit module, flan aminci en périphérie

*Dénomination* : semis ou petit bronze (**Fig. 397.24**)  
*Pays, région, ville* : Gaule du Sud-Est  
*Autorité* : Nîmes, colonie romaine préaugustéenne, deuxième triumvirat, Lépide (-44/-36)  
*Localisation* : US 180215  
*Métal* : bronze  
*Poids* : 1,65 g  
*Diamètre* : 16,2 mm  
*Épaisseur* : 1,9 mm  
*Orientation des coins* : 12 h  
*Légende avers* : anépigraphe  
*Champ avers* : buste drapé, casqué et barbu à droite, grènetis ; derrière : S (semis)  
*Légende revers* : à droite, (NEM) COL  
*Champ revers* : personnage féminin debout à gauche sacrifiant (deux serpents, patère, colonne, bracelets)  
*Atelier* : Nîmes/Nemausus  
*Année(s) d'émission* : -40/-30  
*État de conservation* : TB  
*Référence* : Feugère, Py, 2011, p. 225, n° NIM-2735  
*Observation* : flan mince et fragile

*Dénomination* : as (**Fig. 397.25**)  
*Pays, région, ville* : Rome  
*Autorité* : deuxième triumvirat, Octave (-44/-27)  
*Localisation* : US 180202  
*Métal* : bronze  
*Poids* : 7,43 g  
*Diamètre* : 26,2 mm  
*Épaisseur* : 2 mm  
*Orientation des coins* : 1 h  
*Légende avers* : CAESAR DIVI . F  
*Champ avers* : tête nue et barbue d'Octave à droite  
*Légende revers* : DIVOS IVLIVS  
*Champ revers* : tête laurée de Jules César à droite, grènetis  
*Atelier* : Italie (hors Rome)  
*Année(s) d'émission* : -38  
*État de conservation* : TB  
*Références* : Babelon (II), 1886, p. 47, n° 99 (moyen bronze = as) ; Cohen (I), 1880, p. 22, n° 4 (moyen

bronze = as) ; Crawford, 1974, p. 535, n° 535/1, pl. LXIII, n° 22-535/1 (sesterce) ; Sear, 2000, p. 302, n° 1569 (sesterce) ; Feugère, Py, 2011, p. 434, n° RAS-535-1

*Observation* : exemplaire particulièrement léger ; monnaie commémorative en l'honneur de César assassiné en -44

*Dénomination* : demi-dupondius (**Fig. 397.26**)

*Pays, région, ville* : Gaule du Sud-Est

*Autorité* : Rome - Haut-Empire, Auguste (-27/+14)

*Localisation* : US 180215

*Métal* : bronze

*Poids* : 7,41 g (dupondius autour de 15 g)

*Diamètre* : 27 mm

*Épaisseur* : 3,5 mm

*Orientation des coins* : 12 h

*Légende avers* : (IMP / DIV)I . F

*Champ avers* : têtes adossées d'Auguste lauré à droite et (d'Agrippa couronné à gauche), grènetis

*Légende revers* : (COL NEM)

*Champ revers* : crocodile à droite enchaîné, grènetis ; dessous : deux palmes

*Atelier* : Nîmes/Nemausus

*Année(s) d'émission* : (après -10) ; -9 ou -8/-3

*État de conservation* : B+

*Références* : Sutherland, 1984, p. 51, n° 158, pl. 3 ; Sear, 2000, p. 338, n° 1730

*Observations* :

- en 2 av. n. è., Auguste reçoit le titre de Pater

Paria : les lettres P et P apparaissent alors sur le type qui sera frappé plus tardivement, entre 10 et 14 de n. è.

- partie d'une liaison de coulée visible

- monnaie très usée ; circulation jusqu'au milieu du 1er s. de n. è.

*Dénomination* : as (**Fig. 397.27**)

*Pays, région, ville* : Rome

*Autorité* : Tibère (14-37)

*Localisation* : US 040104

*Métal* : bronze

*Poids* : 9,23 g

*Diamètre* : 26 mm

*Épaisseur* : 2,9 mm

*Orientation des coins* : 1 h

*Légende avers* : (DIVVS . AVGV/STVS . PATER)

*Champ avers* : tête radiée du divus Augustus à gauche ; à gauche : foudre ; (dessus : étoile)

*Légende revers* : grand S C

*Champ revers* : personnage féminin (Livie ?) voilé et drapé assis à droite (sceptre, patère, tabouret), grènetis

*Atelier* : Rome

*Année(s) d'émission* : 15-16

*État de conservation* : B/B+

*Références* : Giard (II), 1988, p. 44-45, n° 44-49, pl. II, III ; Sear, 2000, p. 351, n° 1788

*Observation* : monnaie commémorative frappée pour Auguste

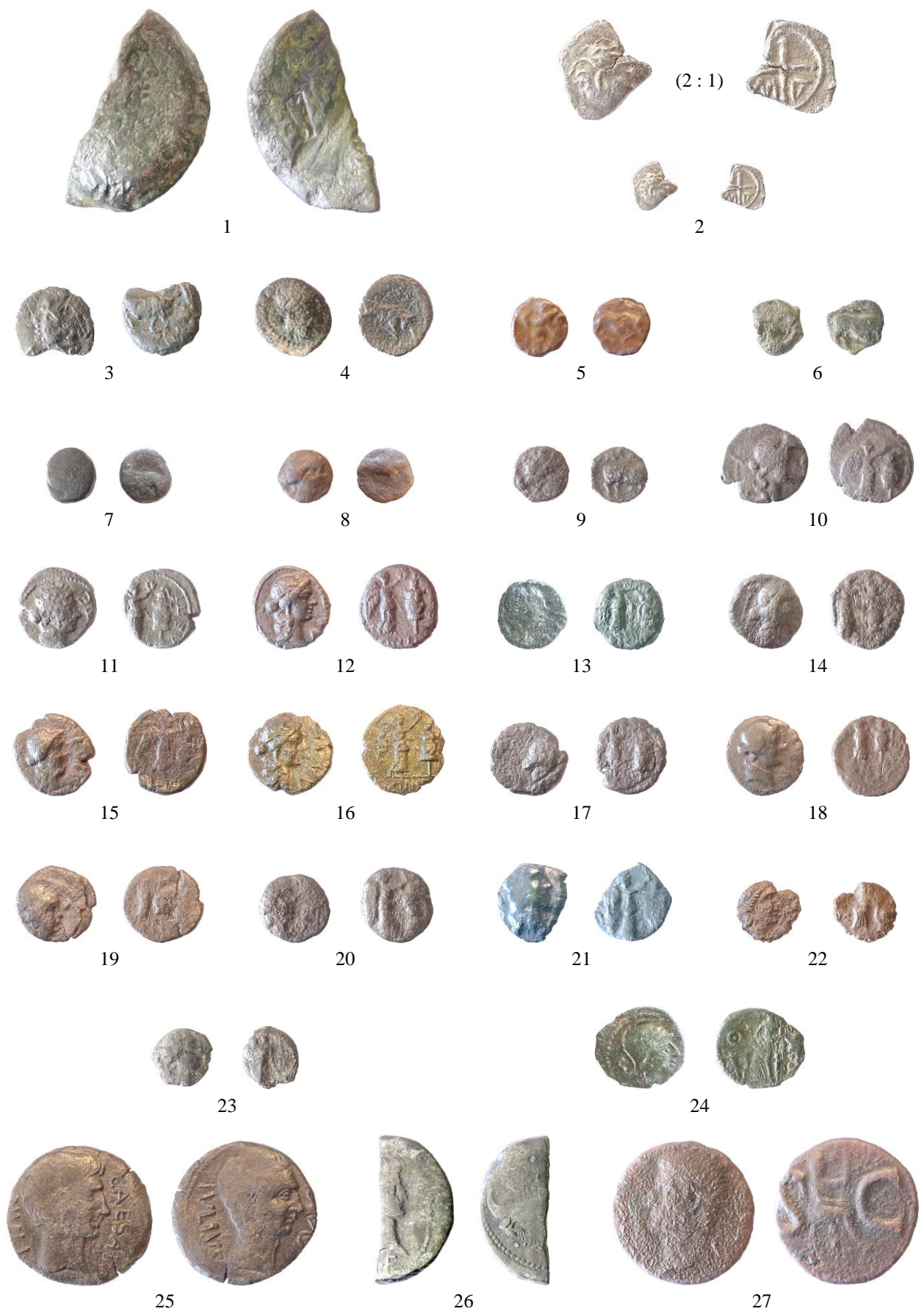


Fig. 397 : Les vingt-sept monnaies (Échelle : 1 : 1 sauf mention)