

**Bien-être scolaire et bienveillance éducative :
un défi collectif pour retrouver le plaisir d'enseigner et
d'apprendre dans une école de la confiance**

16 mai 2024-Printemps de la recherche en éducation-Amiens

Solange CIAVAUDINI CARTAUT

LAPCOS Université Côte d'Azur

1



ifé INSTITUT FRANÇAIS DE RECHERCHE EN ÉDUCATION

Lieu d'Éducation Associé
École-Collège St Exupéry 06
Saint-Laurent du Var

Ampiric
Pôle pilote de formation des enseignants
et de recherche pour l'éducation

UNIVERSITÉ CÔTE D'AZUR | **LAPCOS**

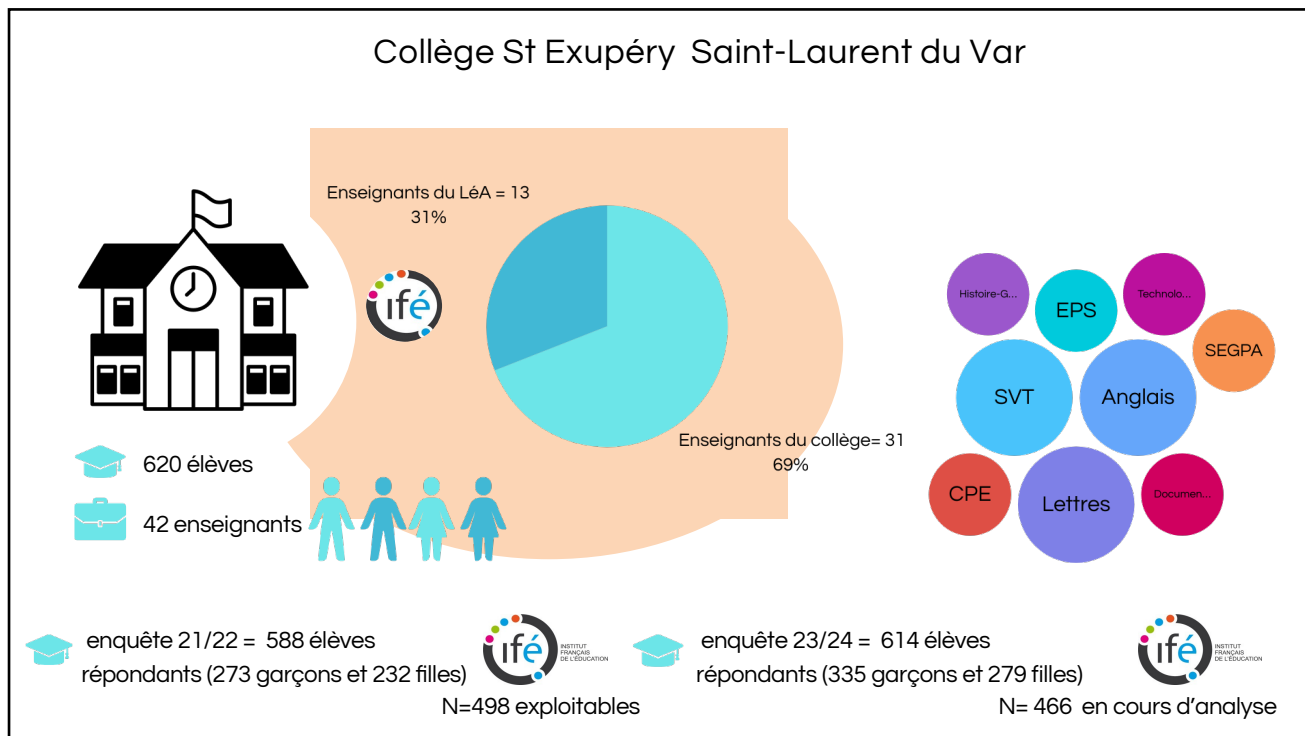
Projet de recherche SA3P
Innovations pédagogiques et
bienveillance éducative
pour le bien-être à l'école
et l'entrée dans les apprentissages

INSPÉ Institut national
supérieur du professorat
et de l'éducation
Académie de Nice

ACADÉMIE DE NICE
Liberté
Égalité
Fraternité

Projet d'établissement
Vers le collège du
bien-être : pour un
nouveau paradigme
éducatif et
pédagogique

2



3

Plan

1. Un défi individuel et collectif:
 - Vers l'école de la confiance
 - Vers des établissements apprenants
2. Le bien-être scolaire des élèves et des enseignants

Illustrations

3. La bienveillance éducative et pédagogique et le design pédagogique

Illustrations

4. Conclusion
 - Est-ce probant ?
 - Essaimage et formation

4

1. Vers l'école de la confiance

Un paradigme orienté vers le bien-être scolaire

Les leviers de son opérationnalisation:

La bienveillance éducative + design pédagogique pour faire évoluer

- la forme scolaire,
- la posture et les compétences psychosociales et émotionnelles des enseignants et des élèves,
- et rendre les espaces de vie et de travail plus capacitants (Falzon, Vidal-Gomel, Fernagu-Oudet)

Performance - exigence - Autorité (Prairat)

5

1. Vers l'école de la confiance

Faire évoluer la forme scolaire ?

Vincent, Lahire et Thin la définissent (1994) comme "le mode de socialisation caractérisée par une relation inédite-pédagogique-entre un maître, ses élèves et des savoirs au sein d'un espace et un temps spécifiques, codifiés par un système de règles impersonnelles" (p.19)



Vincent, G., Lahire, B., & Thin, D. (1994). Sur l'histoire et la théorie de la forme scolaire. In G. Vincent (Éd.), *L'éducation prisonnière de la forme scolaire ? Scolarisation et socialisation dans les sociétés industrielles* (pp. 11-48). Presses universitaires de Lyon.

6

1. Vers des établissements apprenants



- D'une collection à un collectif
- Un projet fédérateur autour de valeurs et d'une vision partagée (Gagnon et Guay, 2019)
- Cohérence entre les discours et les actes de tous
- Création de moments de travail collectifs et collaboratifs
- Management d'établissement et implication des équipes éducatives, pédagogiques et de direction (lien renforcé avec les familles) (Beaumont, 2018)
- Moyens alloués et évaluation continuée au service de "pratiques probantes"

7

2. Le bien-être scolaire

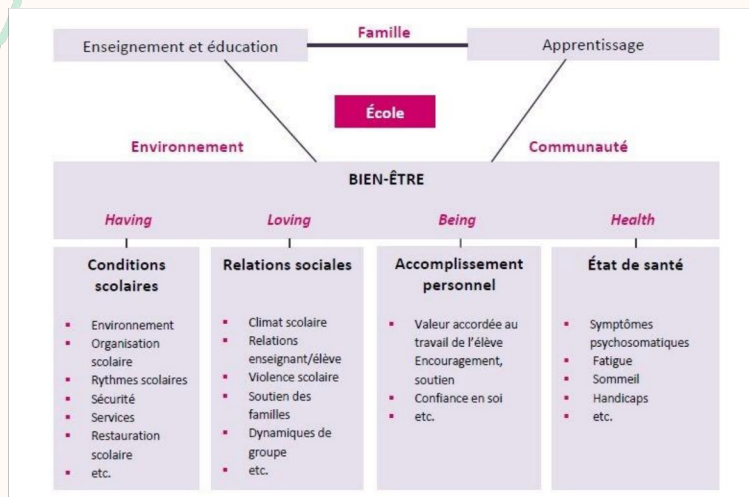
LES FACTEURS FAVORISANT LE BIEN-ÊTRE PERÇU PAR LES ÉLÈVES

1. Les relations interpersonnelles (entre élèves et élèves-profs) et la communication *vs* les **compétences psychosociales**
2. L'espace physique et matériel (cadre de vie et de travail scolaire) (Florin, CNECSO 2023)
3. La connaissance de soi, la capacité d'auto-contrôle ou d'autorégulation *vs* les **compétences émotionnelles**

8

2. Le bien-être scolaire

LE MODELE MULTIDIMENSIONNEL DE KONU & RIMPELÄ (2002)



Analyses multiniveaux, multivariées, comparées

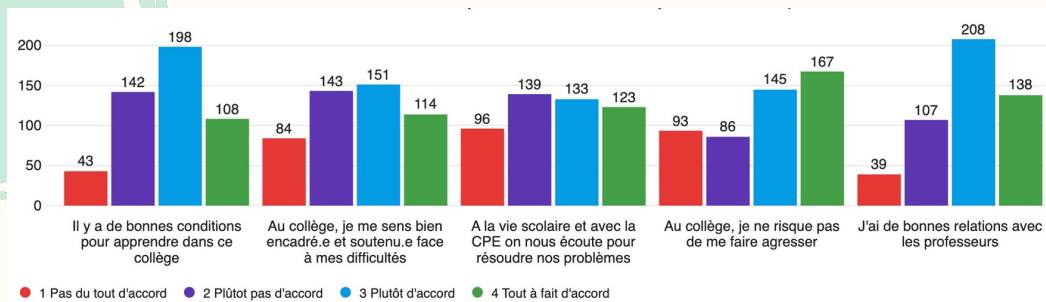


Konu, A., & Rimpelä, M. (2002). Well-being in schools: a conceptual model. *Health promotion international*, 17(1), 79-87.

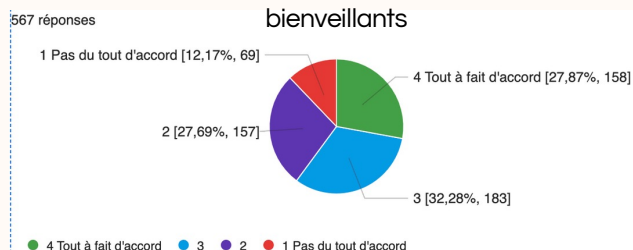
9

Dans l'établissement

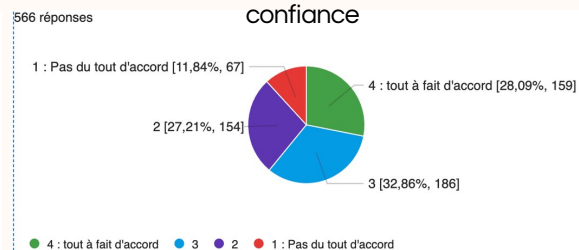
Relations interpersonnelles, climat de vie de classe (Loving)



Les professeurs me respectent et sont



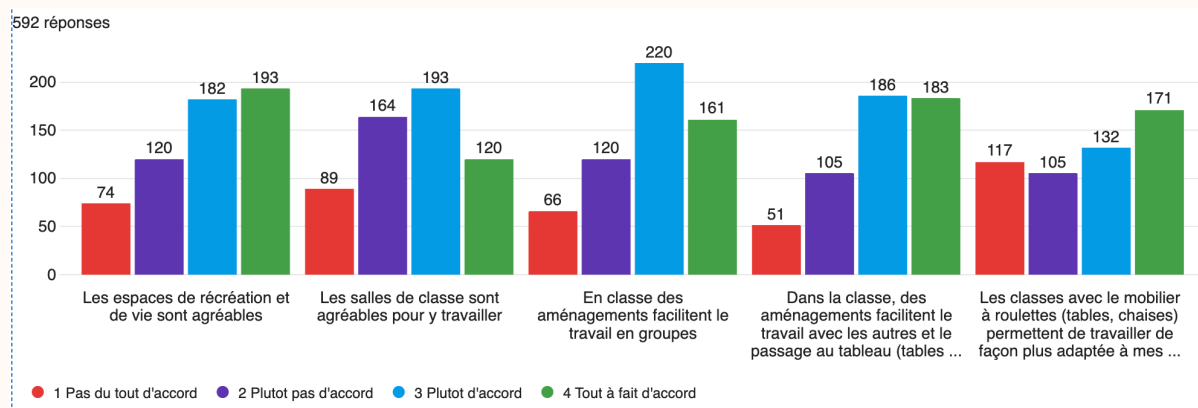
En classe les professeurs me font



10

Dans l'établissement

Espaces de vie scolaire, espace de travail en classe (Having)



- espaces de vie et de travail agréables
- climat d'apprentissage positif en classe,
- aménagement flexible des classes (individuel/collectif) en fonction des activités ou des besoins des élèves (Laurent Jeannin, 20 mars)

11

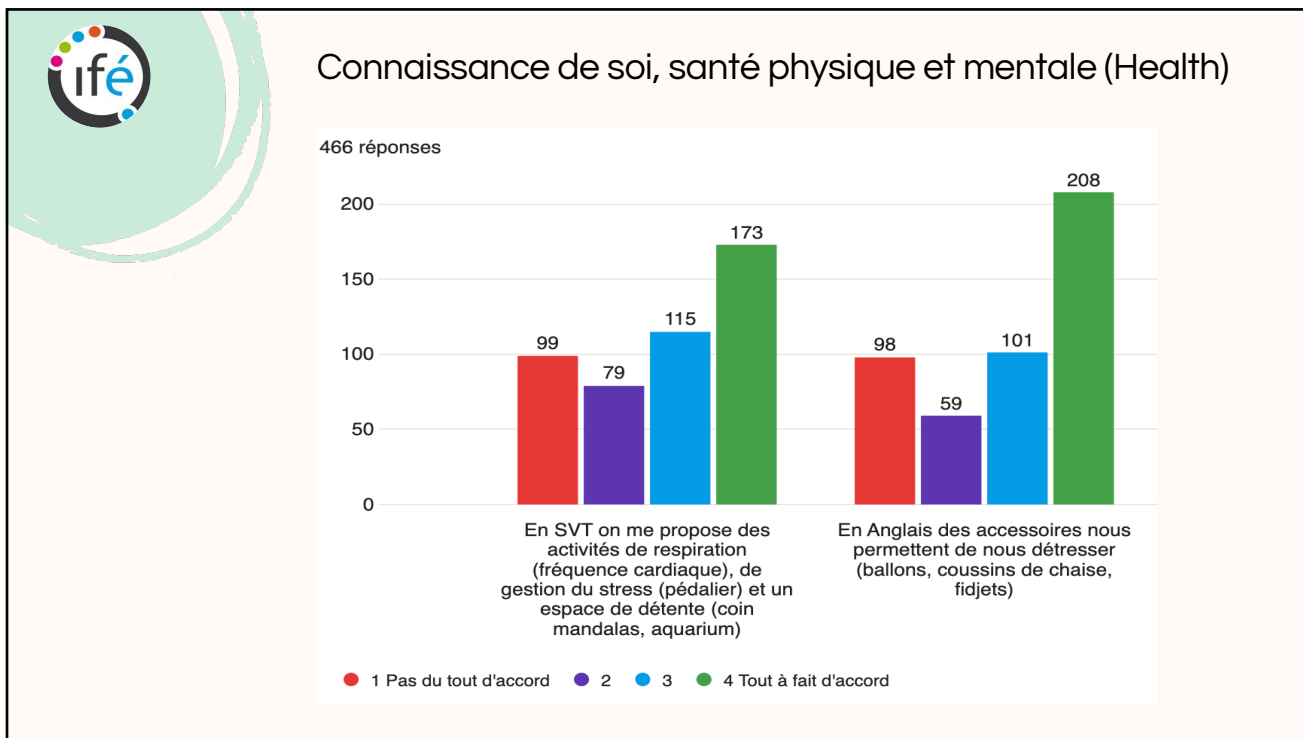


Aménagement flexible des classes au service de l'implication des élèves, du soutien de l'attention, de l'inclusion (Having + Being)

EXEMPLE DE MISE EN OEUVRE EN HIST-GEO



12



13

Régulation émotionnelle, gestion du stress (compétences émotionnelles), confort d'apprentissage (Health)

MISE EN OEUVRE EN SVT

14

Régulation émotionnelle, gestion du stress
(compétences émotionnelles), confort d'apprentissage (Health)



MISE EN OEUVRE EN ANGLAIS

15



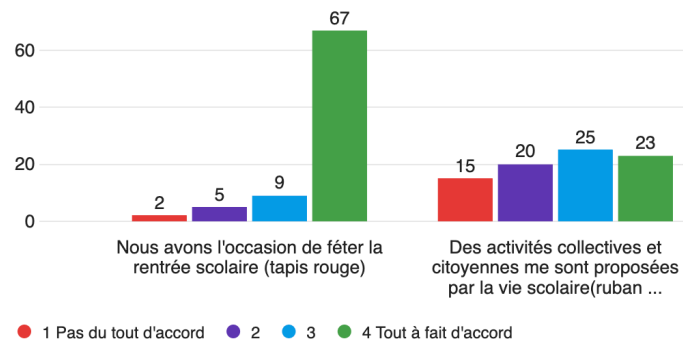
Accomplissement personnel, confiance en soi, estime de soi,
renfort positif (compétences cognitives) (Being)

EXEMPLES DE MISE EN OEUVRE POUR LES ELEVES DE 6E



Rituel de rentrée en classe de 6e "Tapis rouge" et
rituel "grand frère grande soeur"

83 réponses



16



Confiance en soi, estime de soi, renfort positif (compétences cognitives)

EXEMPLES DE MISE EN OEUVRE COLLECTIVE



D'une salle de classe en mathématiques au fronton du collège

17

2. Le bien-être scolaire des enseignants

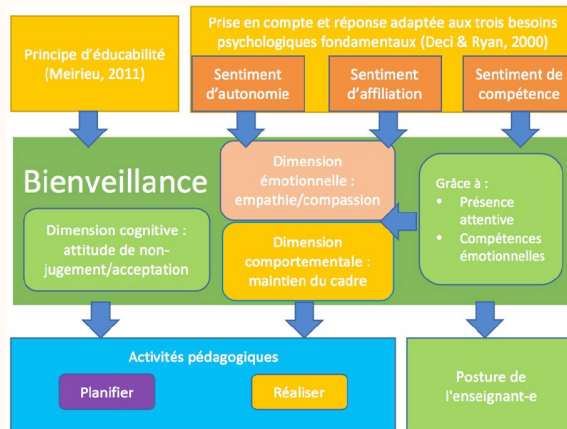


- Une meilleure rétention professionnelle et plus d'engagement organisationnel (Acton et Glasgow, 2015)
- Gain de satisfaction et une collaboration professionnelle plus ouverte (élèves, familles, autres disciplines en lien avec les compétences émotionnelles) (Ciavaldini-Cartaut et Ighzernali, 2024 soumis; Bluteau et al., 2022; Leroux et al., 2021)
- Renfort du sens au travail et du travail (Goyette, 2016).
- Meilleur équilibre vie personnelle/ vie professionnelle (Goyette, 2014; Goyette et Martineau, 2018)

18

3. La bienveillance éducative et pédagogique

LE MODELE DE RETO (2017, 2020) COMPLÉTANT CELUI DE SHANKLAND, BRESSOUD, TESSIER ET GAY, (2017)



Shankland, R., Bressoud, N., Tessier, D., & Gay, P. (2018). La bienveillance : une compétence socio-émotionnelle de l'enseignant au service du bien-être et des apprentissages ? *Questions vives. Recherches en éducation*, 29.

19

LE MODELE DE RETO (2017, 2019)

S'établit dans le cadre d'une activité conjointe et/ou collective et comporte 4 dimensions

- **Dimension intentionnelle** (volonté du bien, cohérence entre les valeurs et actions);
- **Dimension interactionnelle** pour un ajustement relationnel avec les élèves;
- **Dimension affective** reposant sur des compétences psychosociales et émotionnelles;
- **Dimension attentionnelle** englobant la disponibilité à l'autre et la prise en compte du contexte et de la situation



Réto, G. (2017). La bienveillance à l'École : vers un changement de paradigme ? *Recherches et Educations* (18)
Réto, G. (2019). *La bienveillance à l'école*. Presses universitaires de Nancy-Éditions universitaires de Lorraine.

20

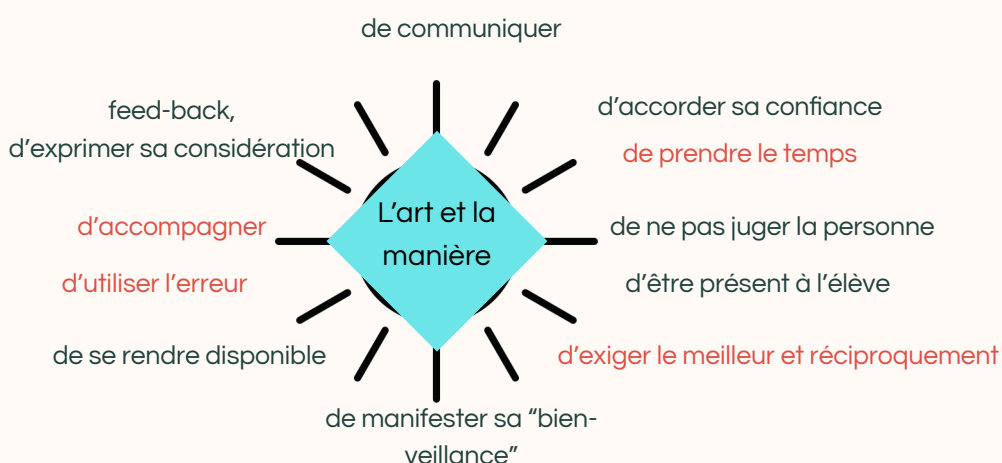
3. La bienveillance "active" / une approche renouvelée de la relation à l'autre et à soi



- Gestes et posture professionnelle
- Ethique (Marsollier, 2014) qui incline à respecter l'autre et (alors) à se respecter soi-même (Barrier 2012)
- Autorité exigeante et bienveillante (Prairat; Jellab et Marsollier, 2018) ou autorité compatissante (Bélanger et Réto, 2028; Roëls, 2021)
- Un travail collaboratif et collectif plus affirmé (Shankland, 25 mars)
- Des "variations", "adaptations" de la forme scolaire au service de l'implication des élèves, du soutien de l'attention, de l'inclusion et des apprentissages profonds (Biggs; Laquerre 2018; Kariippanon et al., 2018. Allam et Chartier, 2023)

21

Composantes éducatives et pédagogiques



Marsollier (28 sept. 2018). FNAME Rennes "L'éthique relationnelle, un axe de professionnalisation de l'accompagnement de l'élève"

22

LES EFFETS SUR LES ENSEIGNANTS

- Faire la classe avec moins de problèmes de discipline
- Assumer son bonheur et son plaisir d'enseigner: (Etre Bien)
- Trouver une adéquation avec son style personnel: utiliser ses talents et son originalité
- S'autoriser aux changements (Soini et al., 2010; Pitarinen et al., 2014; Pyhalto et al., 2010)
- Réciprocité des effets élèves/ enseignants (Farnier et al., 2021)



23

LES EFFETS SUR LES ELEVES

- Renforce l'engagement et la persévérance dans l'apprentissage
Méta-analyse d'Emslander et al. (2023, sous presse)
- Aide à identifier ses émotions (et celle des autres) (Collie et Martin, 2017, Santos et al, 2023) pour une meilleure réussite scolaire (MacCann et al, 2020)

Méta-analyse de Cornelius-White, J. H. D. (2018). Review of Educational Research, 88(4), 495-533 (119 études de 1948 à 2004 avec 1450 résultats et N= 355 325 élèves)

- Renforce les compétences cognitives
Méta-analyse de Wentzel, K. R. (2018). Educational Psychologist, 53(1), 1-13



24



Une gestion de classe exigeante mais pas autoritaire aidée du design pédagogique

LA RECHERCHE NOUS DIT QUE

- Design pédagogique et travail en groupes, espaces flexibles, pédagogie orientée apprenant, différenciation et inclusion, (Leroux, 2021, 2022)
- Design pédagogique, supports et médiations pour l'autorégulation (Bluteau et al., 2022; Erz, 2018; Havig, 2017; Kariippanon et al., 2018; Laquerre, 2018; Parent et al., 2022; Vallée, 2019)
- Design pédagogique et confort postural pour limiter la sédentarité et gérer les déplacements dans l'espace de la classe (Kariippanon et al., 2018; Leroux et al., 2021)



25

Usage des nudges

LA RECHERCHE NOUS DIT QUE

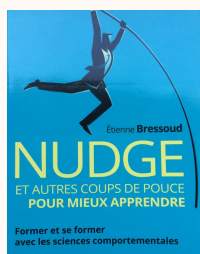
Le nudge est habituellement examiné du point de vue des sciences comportementales (Thaler et Sunstein, 2010)

Méta-analyse internationale de Beshears et Kosowsky (2020)


Taxonomie des nudges de Beshears et Gino (2015)

Ethique du nudging de Schmidt et Engelen (2020)


C'est un « coup de pouce » fondé sur une architecture du choix pour s'autoréguler pour se détacher de ses automatismes, de ses habitudes incorporées et prendre conscience qu'un comportement alternatif au sien est possible.




26




Usage des nudges éducatifs et des rituels (règles co-construites pour réguler les actions et gérer l'espace de circulation dans la classe)



EPS. De la classe de 6e à la classe de 5e
À partir de la fin du 1er trimestre puis en fonction des classes et des besoins exprimés




Anglais. De la classe de 6e à la classe de 4e
En début d'année et lors de l'accueil d'un nouvel élève et en fonction des besoins exprimés



Ciavaldini-Cartaut, S. (2023). *Instrumenter les situations de classe pour accroître leur potentiel d'apprentissage : l'usage des nudges éducatifs du point de vue des théories de l'activité*. Revue Trans-Formations – Recherche en éducation et formation des adultes, 1(25), 112-129.

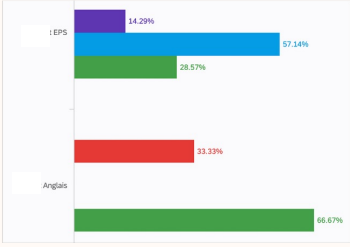
27



Usage de ces nudges éducatifs en EPS et Anglais

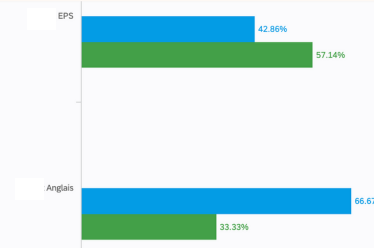
LES EFFETS SUR LES ÉLÈVES

Aide à gérer ton stress, tes émotions ou ton énervement en classe



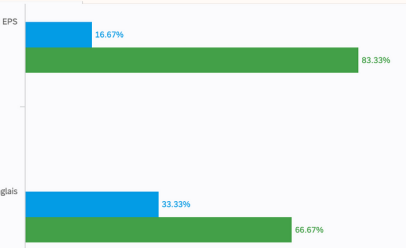
Subject	1 pas du tout d'accord	Pas d'accord 2	D'accord 3	Tout à fait d'accord 4
EPS	0%	14.29%	57.14%	28.57%
Anglais	33.33%	0%	0%	66.67%

Permet de comprendre mieux ce qui est attendu par le professeur



Subject	1 pas du tout d'accord	Pas d'accord 2	D'accord 3	Tout à fait d'accord 4
EPS	0%	0%	42.86%	57.14%
Anglais	0%	0%	66.67%	33.33%


Permet d'être moins puni ou sanctionné par le professeur



Subject	1 pas du tout d'accord	Pas d'accord 2	D'accord 3	Tout à fait d'accord 4
EPS	0%	0%	16.67%	83.33%
Anglais	0%	0%	33.33%	66.67%

■ 1 pas du tout d'accord
■ Pas d'accord 2
■ D'accord 3
■ Tout à fait d'accord 4

28




Usage des nudges éducatifs en général


LES EFFETS SUR LES ÉLÈVES


- Inflexion, variation faite à la forme scolaire → moins coercitive voire plus “flexible”
- Aide à l’émergence de nouveaux buts d’action chez l’élève pour sortir d’un système cognitif automatique (rapide, non contrôlé, inconscient, sans effort) et passer à un système cognitif réflexif (lent, contrôlé, conscient, exigeant des efforts)
- Suscite des actions volontaires (volition) de transformation de son activité plus conforme au cadre du vivre ensemble diminuant d’autant les problèmes de gestion de classe (Ciavaldini-Cartaut, 2023)


29



Usage des nudges éducatifs + rituels élèves







30

 Usage des nudges éducatifs + rituels professeurs pour sortir de la tension entre "pouvoir et ouverture à l'autre"







31

 Usage des nudges éducatifs + rituels socialisation







Devant le bureau de la CPE

32

4. Est-ce probant ?

- Quelles pratiques sont plus probantes que d'autres ?
- Probants aux yeux de qui ? Les élèves, les enseignants, les chercheurs ? Les financeurs ?
- Au regard de quels indicateurs ?
- Quels effets ?
- Quelle durée des effets ?
- Est-ce une utopie ou une urgence pour renforcer la qualité de vie en milieu scolaire ?

33

4. Essaimage, dissimulation

“Si je veux me préparer un verre d'eau sucrée,
j'ai beau faire, je dois attendre que le sucre fonde”

H.Bergson, (1907, p.9)



- Essaimage interne : comment accompagner les collègues dans un cycle long d'expérimentations / appropriation située ?

Ambition à la fin du LéA 35%-45% ? (Laurent Jeannin, 20 mars)

34

4. Essaimage, dissimulation

1. Les formations en contexte pour une acceptabilité collective d'évolution des pratiques--> établissements incubateurs autour d'une culture de la "bien-vivance" pour une école de la confiance (Gendron, 2023)
2. La formation continue des enseignants - tenir compte des trajectoires de développement professionnel (10 ans d'expérience)
3. La formation des personnels de direction



35

Merci de votre attention

solange.cartaute@univ-cotedazur.fr

LéA Ecole Collège St Exupéry 06

36