



**HAL**  
open science

**Una nueva especie de *Pseudochoeromorpha* Breuning,  
1936 de Sulawesi, Indonesia (Coleoptera, Cerambycidae:  
Lamiinae)**

Eduard Vives, Sergi Trócoli

► **To cite this version:**

Eduard Vives, Sergi Trócoli. Una nueva especie de *Pseudochoeromorpha* Breuning, 1936 de Sulawesi, Indonesia (Coleoptera, Cerambycidae: Lamiinae). *Faunitaxys*, 2024, 12 (22), pp.1-3. 10.57800/faunitaxys-12(22) . hal-04576375

**HAL Id: hal-04576375**

**<https://hal.science/hal-04576375>**

Submitted on 15 May 2024

**HAL** is a multi-disciplinary open access archive for the deposit and dissemination of scientific research documents, whether they are published or not. The documents may come from teaching and research institutions in France or abroad, or from public or private research centers.

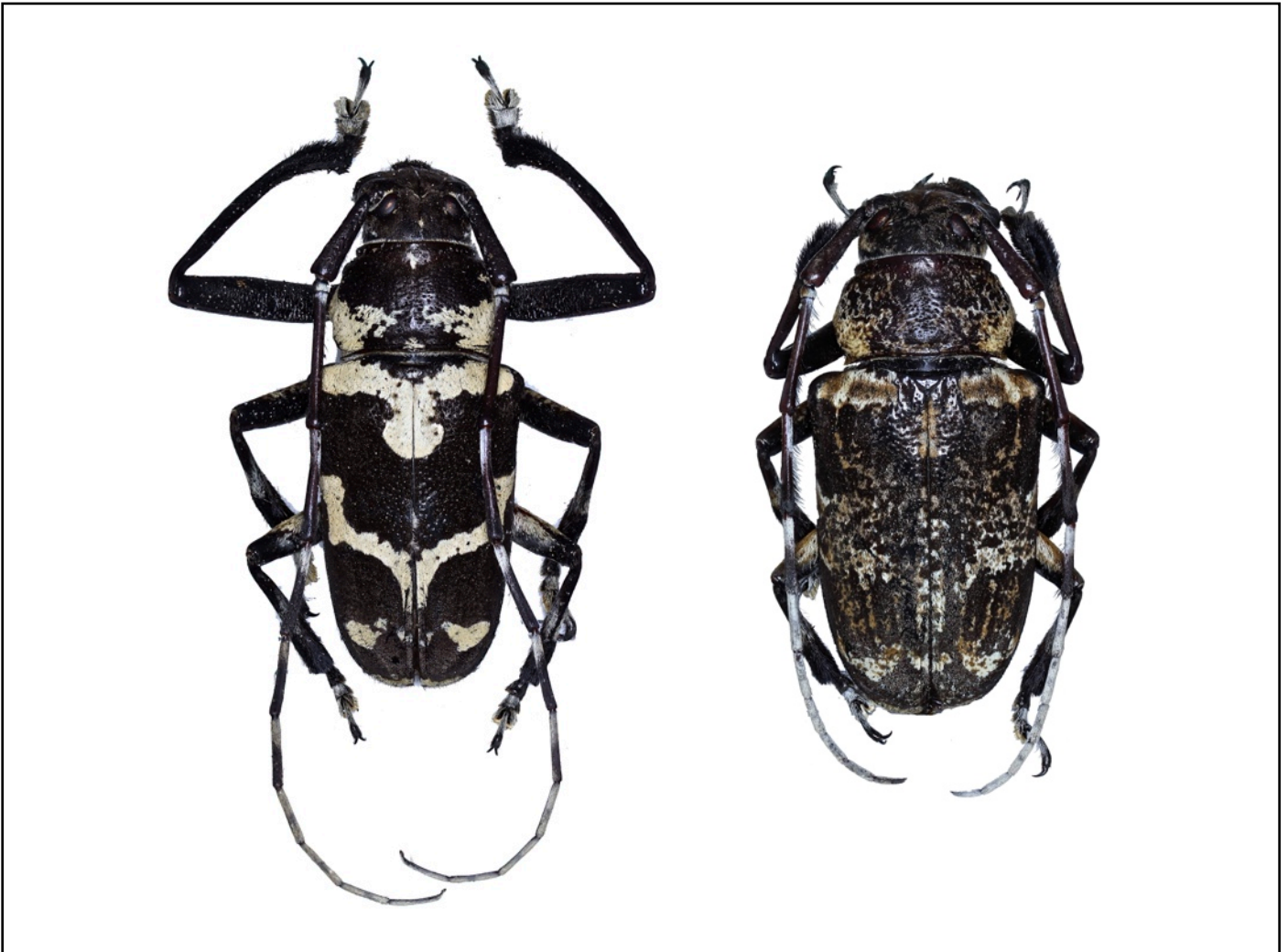
L'archive ouverte pluridisciplinaire **HAL**, est destinée au dépôt et à la diffusion de documents scientifiques de niveau recherche, publiés ou non, émanant des établissements d'enseignement et de recherche français ou étrangers, des laboratoires publics ou privés.



Distributed under a Creative Commons Attribution - NonCommercial - NoDerivatives 4.0  
International License

# Faunitaxys

*Revue de Faunistique, Taxonomie et Systématique  
morphologique et moléculaire*



Volume 12  
Numéro 22

Mai 2024

ISSN (Print) : 2269 - 6016  
ISSN (Online) : 2970 - 4960  
Dépôt légal : Mai 2024

# Faunitaxys

*Revue de Faunistique, Taxonomie et Systématique  
morphologique et moléculaire*

ZooBank : <https://zoobank.org/79A36B2E-F645-4F9A-AE2B-ED32CE6771CC>

Directeur de la publication, rédacteur, conception graphique et PAO:

*Lionel Delaunay*

Cette revue ne peut pas être vendue

Elle est distribuée par échange aux institutions (version papier)

et sur simple demande aux particuliers (format PDF)

à l'adresse suivante:

AFCFF (Association française de Cartographie de la Faune et de la Flore)

28, rue Voltaire, F- 42100 Saint Etienne

E-mail: [faunitaxys.journal@gmail.com](mailto:faunitaxys.journal@gmail.com)

Elle est disponible librement au téléchargement à partir du site:

<https://faunitaxys.fr/>

La parution de *Faunitaxys* est apériodique

*Faunitaxys* est indexé dans / *Faunitaxys* is indexed in:

- **Zoological Record**

Articles and nomenclatural novelties are referenced by:

- **ZooBank** (<https://zoobank.org>)

Online Archives:

- **HAL** (<https://hal.archives-ouvertes.fr>)

- **Internet Archive** (<https://archive.org>)

Imprimée sur les presses de SPEED COPIE, 6, rue Tréfilerie, F- 42100 Saint-Etienne

**Imprimé le 07 05 2024**

# Una nueva especie de *Pseudochoeromorpha* Breuning, 1936 de Sulawesi, Indonesia (Coleoptera, Cerambycidae: Lamiinae)

EDUARD VIVES (1, 2, \*) & SERGI TRÓCOLI (1, 3)

(1) Museu de Ciències Naturals de Barcelona (Entomologia), Passeig Picasso s/n. E-08003, Barcelona, Spain.

(2) - [eduard\\_vives@hotmail.com](mailto:eduard_vives@hotmail.com) - ZooBank : <http://zoobank.org/8313D55B-D4A1-4E09-98DF-901E61DE562B>

(3) - [sergitrocoli@gmail.com](mailto:sergitrocoli@gmail.com) - ZooBank: <http://zoobank.org/CS2BC4D4-E8F6-4FAD-A7B4-65906891473A>

## Palabras clave:

Coleoptera ;  
Cerambycidae ;  
Lamiinae ;  
*Pseudochoeromorpha* ;  
*yamasakoi* ;  
nueva especie ;  
Sulawesi.

**Resumen.** – Se describe una nueva especie del género *Pseudochoeromorpha* Breuning, 1936 (Coleoptera, Cerambycidae: Lamiinae) procedente de Indonesia, Sulawesi: *Pseudochoeromorpha yamasakoi* n. sp.

Vives E. & Trócoli S., 2024. – Una nueva especie de *Pseudochoeromorpha* Breuning, 1936 de Sulawesi, Indonesia (Coleoptera, Cerambycidae: Lamiinae). *Faunitaxys*, 12(22) : 1 – 3.

DOI: [https://doi.org/10.57800/faunitaxys-12\(22\)](https://doi.org/10.57800/faunitaxys-12(22))

ZooBank: <https://zoobank.org/FA95225F-942F-40D2-B349-CA08EDF3274B>

Received: 24/04/2024 – Revised: 25/04/2024 – Accepted: 28/04/2024

## Introducción

El género *Pseudochoeromorpha* Breuning fue descrito por Breuning, 1936, para incluir las especies del género *Agelasta* Newman, 1842, *A. lar* Pascoe, 1865 y *A. ochracea* Thomson, 1878, que poseen la cicatriz escapular poco desarrollada, el escapo truncado oblicuo en su ápice, el tercer artejo antenal más largo que el cuarto, los ojos divididos en dos lóbulos, el proceso prosternal truncado en su parte posterior y tan alto como las procoxas. Al mismo tiempo que dicho autor describía *Pseudochoeromorpha siamensis* Breuning, 1936, de Tailandia. Posteriormente se añadiría a este género *P. vagemarmorata* Breuning, 1961, procedente del Norte de Vietnam.

Desde hace años poseíamos una serie de ejemplares de dicho género procedentes de Indonesia, Sulawesi y que nuestro amigo y colega Dr. Junsuke Yamasako (Tsukuba, Japan) nos había confirmado que pertenecían a una nueva especie y que a continuación describimos.

### Acrónimos utilizados

- CAW: colección Andreas Weigel, Wernburg (Alemania)
- CBS: colección Ben Sale, Cambridgeshire (UK)
- CDH: colección Dan Heffern, Houston (USA)
- CDT: colección Dmitry Telnov, Riga (Letonia)
- CEV: colección Eduard Vives, Terrassa (Spain)
- CPJ: colección Philippe Jacquot, Rhône-Alpes / Drôme (France)
- CRV: colección Robert Vigneault, Oka, Quebec (Canada)
- CST: colección Sergi Trócoli, Barcelona (Spain)

## Taxonomía

Familia **Cerambycidae**

Subfamilia **Lamiinae**

Tribu **Mesosini**

***Pseudochoeromorpha yamasakoi* n. sp.**

(Fig. 1-4)

ZooBank: <https://zoobank.org/99907AB5-240D-4A52-99F6-42F13E5404C1>

**Holotipo**, ♂, 20 mm de longitud - 8 mm de anchura. Indonesia, S. Sulawesi, Mamasa, III-2000, local collector (CEV).



Fig. 1. *Pseudochoeromorpha yamasakoi* n. sp. ♂, holotipo.

### Reviewers :

Junsuke Yamasako (*Institute for Plant Protection NARO, Tsukuba, Ibaraki, Japon*) - <https://zoobank.org/7D448A42-7C04-4718-B9DE-1B8C0C45250D> - <https://orcid.org/0000-0001-9989-4187>

Gérard Tavakilian (*Muséum national d'Histoire naturelle, Paris, France*) - <https://zoobank.org/607BDB90-7FE1-42A6-9329-8982CE39E658> - <https://orcid.org/0000-0002-3310-1903>



This is an open access article under the terms of the Creative Commons Attribution-NonCommercial-NoDerivs License, which permits use and distribution in any medium, provided the original work is properly cited, the use is non-commercial and no modifications or adaptations are made.

Copyright 2024 The Authors. *Faunitaxys* published by Lionel Delaunay on behalf of the AFCFF (Association française de Cartographie de la Faune et de la Flore).



**Paratipos**

- 1 ♀, Indonesia, South Sulawesi, Mamasa, 3-2000, local collector; 1 ♀, Indonesia, Sulawesi, V-2004, local collector; 1 ♀, Indonesia, C.W. Sulawesi, Palu reg., Palolo vill. env., IV-2018, local collector leg. (CEV).

- 1 ♂, Indonesia, Sulawesi, V-2004, local collector; 1 ♀, Palolo vill. env., III-2020, local collector leg. (CST).

- 2 ♂ y 5 ♀, Indonesia, South Sulawesi, II-2004, local coll. (CDH).

- 2 ♂, Indonesia, South Sulawesi, VII.2005; 2 ♂, Sulawesi, V.2004, 6 ♂, Sulawesi, VII.2006; 10 ♀, South Sulawesi, VII.2005; 1 ♀, Sulawesi, VII.2003; 3 ♀, Sulawesi, VII.2006 (CPJ).

- 1 ♂ y 1 ♀, Indonesia, South Sulawesi, Mamasa, III-2001 (CRV).

- 2 ♂ y 3 ♀, Indonesia, South Sulawesi Island, Bulukumba NW env., Mt. Lompobatang, 900m, 10-30.VII.2006, leg. local collectors (CAW).

- 3 ♂ y 1 ♀, Indonesia, South Sulawesi Island, Bulukumba NW env., Mt. Lompobatang, 900m, 10-30.VII.2006, leg. local collectors (CDT).

- 1 ♂, Indonesia, South Sulawesi, Mamasa, 10-2010; 1 ♂, Sulawesi, 03-2004 (CBS).

**Aspecto general.** – Ovalado, y convexo, con los tegumentos negros satinados, recubiertos de tomento corto color crema en el borde del pronoto, base elitral, banda transversa medioelitral y dos manchas apicales, también en los lados del metasterno y en los metafémures. La distribución de este tomento crema es muy variable, de manera que en algunos ejemplares hembra ocupa casi la totalidad de la superficie elitral, la mitad del mesosterno y del metasterno. El resto de la superficie elitral está recubierto por un denso tomento pardo negruzco. Parte inferior del cuerpo con tomento gris corto y largas sedas plateadas en el prosterno, mesosterno y las bases de los fémures. Antenas con los artejos negros y con tomento blanco en la zona basal del segundo al séptimo artejo, del octavo al onceavo casi totalmente blancos en los machos y negros en las hembras.

**Cabeza.** – Grande, con un cuello ancho, la frente es más larga que ancha y surcada longitudinalmente en su mitad. Epístoma corto y

transverso. Labro redondeado y con numerosas sedas negras. Ojos microfacetados, muy lobulados, divididos, con el lóbulo superior mucho más pequeño. Mandíbulas cortas, anchas y fuertes, acanaladas lateralmente. Palpos largos y finos, con el último artejo acuminado. Parte inferior de la cabeza muy corta, brillante y levemente estriada transversalmente. Bases antenales poco salientes y muy separadas. Antenas largas y finas, en los machos sobrepasan el ápice elitral a partir de sexto artejo, en las hembras a partir del octavo. Escapo largo y cilíndrico, levemente engrosado en su tercio apical. Segundo artejo transversal y recubierto de tomento blanco, tercer artejo cilíndrico y levemente más largo que el cuarto. A partir del quinto artejo disminuyen paulatinamente de tamaño. El último artejo con su ápice recurvado.

**Pronoto.** – De forma transversa (ratio: 55x91), de lados arqueados provistos de una pequeña gibosidad en su parte anterior. Borde anterior recto, con un fino surco transversal, el posterior es sinuoso y finamente rebordeado. Surcado longitudinalmente en su mitad. Toda la superficie pronotal provista de grandes fositas. Prosterno muy corto y ancho, con el proceso prosternal ancho y fuertemente punteado, tan alto como las procoxas, levemente anguloso en su borde posterior, procoxas fuertemente estriadas en los machos.

**Élitros.** – Bastante cortos y anchos (ratio: 55x87) de lados levemente estrechados hasta el ápice que es ampliamente redondeado. Hombros redondeados y salientes, levemente deprimidos en su parte interna. Borde anterior elitral en forma de pliegue saliente. Sutura fina y rebordeada en su cuarto apical. Zona discal convexa, con una banda de tomento claro de base prolongada sobre la sutura en los machos. En las hembras estas bandas claras suelen ser mucho más dispersas, pudiendo ocupar casi todo élitro. Epipleuras anchas y recubiertas de tomento negro. Escudete corto y ancho, levemente surcado transversalmente. Mesosterno corto y ancho, con el proceso mesosternal provisto de una fuerte gibosidad en los machos, más reducida y aplanada en las hembras. Metasterno corto y ancho, surcado longitudinalmente, con las

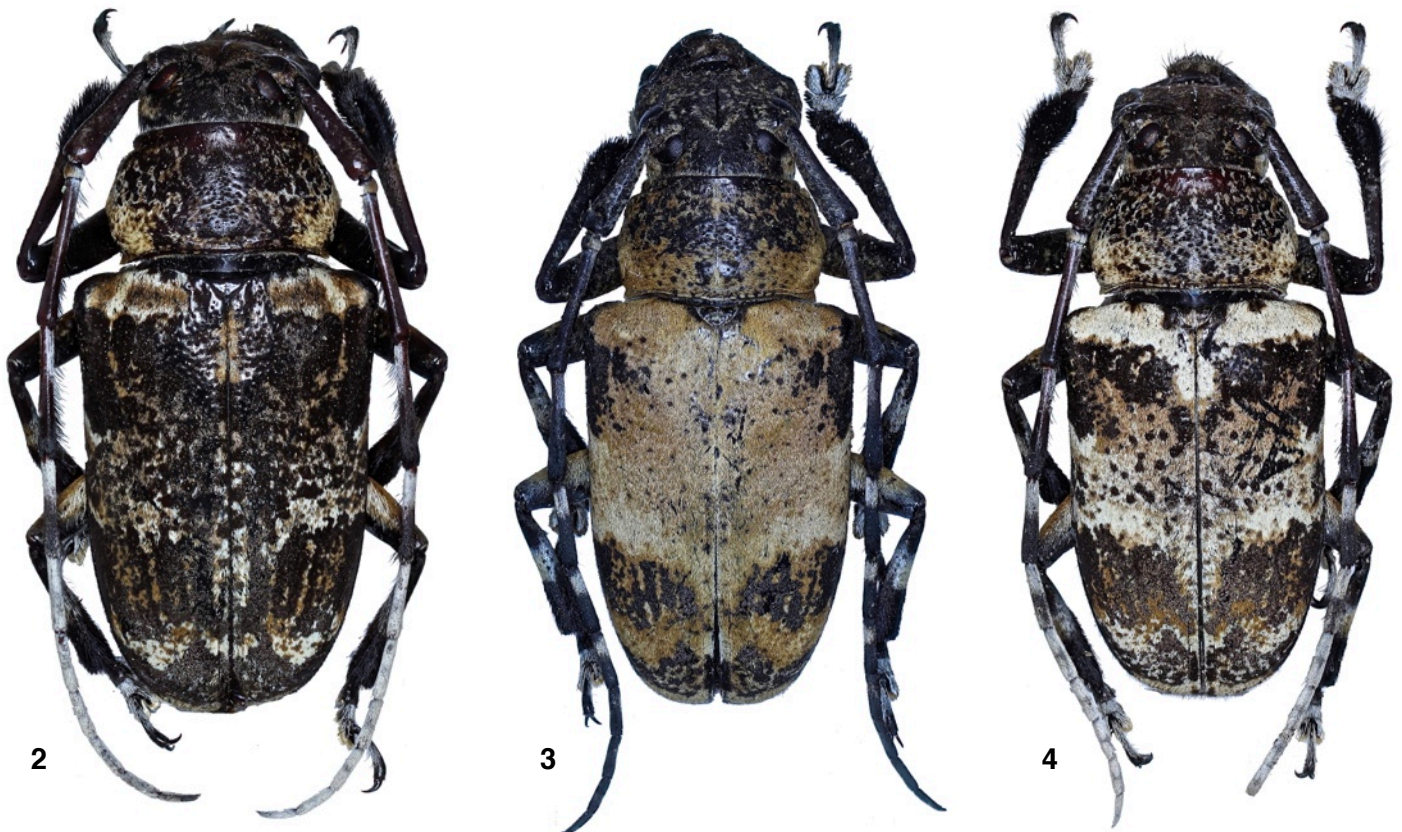


Fig. 2-4. *Pseudochoeromorpha yamasakoi* n. sp. ♀. Paratipos, variaciones de la coloración elitral.

metaepisternas estrechas y dilatadas en su parte anterior, con tomento color crema.

**Abdomen.** – Los ventritos abdominales son cortos y anchos, convexos, con el primero visible el doble de largo que el segundo. Pigidio trapezoidal y reforzado de sedas doradas.

**Patas.** – En los machos las patas anteriores son largas, arqueadas y robustas, con los fémures estriados transversalmente, las tibias largas y arqueadas en su tercio apical, que es muy ancho y con una pilosidad negra. Fémures medios y posteriores anchos y con tomento claro en su borde externo. Las tibias medias y posteriores son cortas y pilosas en su mitad apical. Los tarsos son anchos en los machos y recubiertos de tomento blanco. Las uñas poco arqueadas y divergentes.

**Nota comparativa.** – Esta nueva especie se diferencia claramente de las otras cuatro descritas, por las protibias de los machos largas y arqueadas, por la especial coloración de los élitros, muy variable en las hembras, que se asemeja levemente a la coloración de *Pseudochoeromorpha ochracea* (Thomson, 1878).

**Etimología.** – Esta nueva especie es nominada en honor de nuestro colega Dr. Junsuke Yamasako (Institute for Plant Protection NARO, Tsukuba), Ibaraki, Japan. Amigo y colega de muchos años y gran especialista en los Cerambycidae, Mesosini asiáticos, que nos descubrió de la novedad del taxón descrito.

## Agradecimientos

Al Dr. Junsuke Yamasako por su ayuda en la identificación de esta nueva especie y por querer revisar este manuscrito. A nuestro amigo y colega Gérard Luc Tavakilian (MNHN, Paris) por la revisión del manuscrito. A los colegas del Forum Cerambycoidea (<https://www.cerambycoidea.com/forum/>), Daniel Heffern (Houston), Philippe Jacquot (Montboucher sur Jabron), Robert Vigneault (Quebec), Andreas Weigel (Wernburg) y Ben Sale (Cambridgedhire) por ceder su material para estudio. Al Dr. Dmitry Telnov (Riga), por ceder su material para estudio. A Emma Asensio, de la Biblioteca del Museu de Zoología de Barcelona por la ayuda bibliográfica.

## Résumé

Vives E. & Trócoli S., 2024. – Une nouvelle espèce du genre *Pseudochoeromorpha* Breuning, 1936 de Sulawesi, Indonésie (Coleoptera, Cerambycidae: Lamiinae). *Faunitaxys*, 12(22) : 1 – 3.

Une nouvelle espèce du genre *Pseudochoeromorpha* Breuning, 1936 (Coleoptera, Cerambycidae: Lamiinae) d'Indonésie, Sulawesi est décrite: *Pseudochoeromorpha yamasakoi* n. sp.

Mots-clés. – Coleoptera, Cerambycidae, Lamiinae, *Pseudochoeromorpha*, *yamasakoi*, nouvelle espèce, Sulawesi.

## Abstract

Vives E. & Trócoli S., 2024. – A new species in the genus *Pseudochoeromorpha* Breuning, 1936 from Sulawesi, Indonesia (Coleoptera, Cerambycidae: Lamiinae). *Faunitaxys*, 12(22) : 1 – 3.

A new species of the genus *Pseudochoeromorpha* Breuning, 1936 (Coleoptera, Cerambycidae : Lamiinae) is described from Indonesia, Sulawesi : *Pseudochoeromorpha yamasakoi* n. sp.

Keywords. – Coleoptera, Cerambycidae, Lamiinae, *Pseudochoeromorpha*, *yamasakoi*, new species, Sulawesi.

## Bibliografía

Breuning S., 1936. – Novae species Cerambycidarum. V. *Festschrift zum 60. Geburtstag von Professor Dr. Embrik Strand*, Riga 1: 274-325.

Breuning S., 1939. – Études sur les Lamiaires (Col. Cerambycidae). Huitième tribu : Mesosini Thomson. *Novitates Entomologicae*, 3ème supplément (63): 500-501.

Breuning S., 1961. – Neue Cerambyciden aus den Sammlungen des zoologischen Museums der Humboldt-Universität zu Berlin (Coleoptera, Cerambycidae). *Mitteilungen aus dem Zoologischen Museum in Berlin*, 37 (2) : 297-328, 8 figs.

Pascoe F., 1865. – Longicornia Malayana; or, a Descriptive Catalogue of the Species of the three Longicorn Families Lamiidae, Cerambycidae and Prionidae collected by Mr. A. R. Wallace in the Malay Archipelago. (Part II). *The Transactions of the Entomological Society of London*, 3 (3) 2: 97-224, pls VII-X.

Tavakilian G. L. & Chevillotte H., 2023. – Titan : base de données internationales sur les Cerambycidae ou Longicornes. Disponible en: <http://titan.gbif.fr/index.html> (consultada en abril de 2024).

Thomson J., 1878. – Typi cerambycidarum (3e mémoire). *Revue et Magasin de Zoologie*, Paris (3) 6 (41): 45-68.

## Contribution des auteurs <sup>1</sup>

*Correspondance avec l'éditeur.* – EV

*Rédaction de l'article.* – EV & ST

*Relecture de l'article.* – EV & ST

*Travail bibliographique.* – EV & ST

*Etude du matériel.* – EV & ST

*Description.* – EV & ST

*Auteur des figures.* – ST

<sup>1</sup> EV = Eduard Vives - ST = Sergi Trócoli.

# Faunitaxys

Volume 12, Numéro 22, Mai 2024

## SOMMAIRE

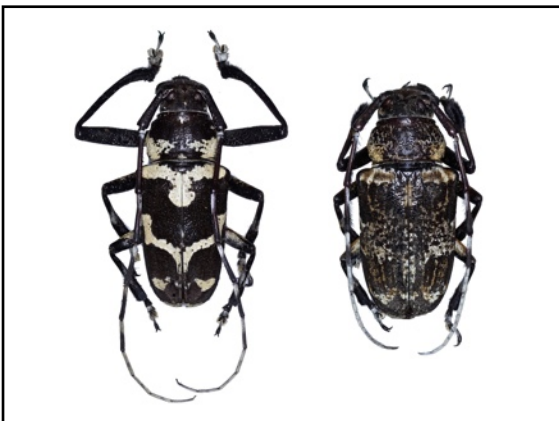
Une nouvelle espèce du genre *Pseudochoeromorpha* Breuning, 1936 de Sulawesi, Indonésie (Coleoptera, Cerambycidae: Lamiinae)

*Eduard Vives & Sergi Trócoli* ..... 1 – 3

## CONTENTS

A new species in the genus *Pseudochoeromorpha* Breuning, 1936 from Sulawesi, Indonesia (Coleoptera, Cerambycidae: Lamiinae)

*Eduard Vives & Sergi Trócoli* ..... 1 – 3



### *Illustration de la couverture :*

*Pseudochoeromorpha yamasakoi* n. sp.

♂, holotype (gauche) & ♀, paratype (droite).

Crédits:

**Sergi Trócoli** : Fig. 1-4 & couverture.