



HAL
open science

**Ad luxuriae instrumenta. Les objets dans leur contexte,
entre la demeure et la tombe : le mobilier en ivoire
et en os à Pompéi. Campagne 2022**

Anselme Cormier

► **To cite this version:**

Anselme Cormier. Ad luxuriae instrumenta. Les objets dans leur contexte, entre la demeure et la tombe : le mobilier en ivoire et en os à Pompéi. Campagne 2022. Bulletin archéologique des Écoles françaises à l'étranger, 2023, pp.7841. 10.4000/baefe.7841 . hal-04576040

HAL Id: hal-04576040

<https://hal.science/hal-04576040>

Submitted on 15 May 2024

HAL is a multi-disciplinary open access archive for the deposit and dissemination of scientific research documents, whether they are published or not. The documents may come from teaching and research institutions in France or abroad, or from public or private research centers.

L'archive ouverte pluridisciplinaire **HAL**, est destinée au dépôt et à la diffusion de documents scientifiques de niveau recherche, publiés ou non, émanant des établissements d'enseignement et de recherche français ou étrangers, des laboratoires publics ou privés.

Public Domain

Ad luxuriae instrumenta. Les objets dans leur contexte, entre la demeure et la tombe : le mobilier en ivoire et en os à Pompéi

Campagne 2022

Anselme Cormier



Édition électronique

URL : <https://journals.openedition.org/baefe/7841>

ISSN : 2732-687X

Éditeur

ResEFE

Référence électronique

Anselme Cormier, « *Ad luxuriae instrumenta*. Les objets dans leur contexte, entre la demeure et la tombe : le mobilier en ivoire et en os à Pompéi » [notice archéologique], *Bulletin archéologique des Écoles françaises à l'étranger* [En ligne], Italie, mis en ligne le 16 mai 2023, consulté le 16 mai 2023.

URL : <http://journals.openedition.org/baefe/7841>

Ce document a été généré automatiquement le 16 mai 2023.



Creative Commons - Attribution - Pas d'Utilisation Commerciale - Pas de Modification 4.0 International
- CC BY-NC-ND 4.0

<https://creativecommons.org/licenses/by-nc-nd/4.0/>

Ad luxuriae instrumenta. Les objets dans leur contexte, entre la demeure et la tombe : le mobilier en ivoire et en os à Pompéi

Campagne 2022

Anselme Cormier

NOTE DE L'AUTEUR

Date précise de l'opération : 2-12 mai 2022 ; 16-28 juillet 2022.

Autorités nationales présentes : Parco Archeologico di Pompei, Museo Archeologico Nazionale di Napoli – MiC

Composition de l'équipe de terrain : Anselme Cormier, Université catholique de l'Ouest, CHuS (Centre de recherche Humanités et Sociétés) ; Centre Jean Bérard (UAR 3133, CNRS-EFR), archéologue.

Letizia Nonne, archéologue, Université Libre de Bruxelles, FAW&B Atelier de restauration (Fédération des archéologues de Wallonie et de Bruxelles), restauratrice d'objets archéologiques.

Partenariats institutionnels :

- Centre Jean Bérard (UAR 3133, CNRS-EFR)
- Université catholique de l'Ouest
- Parco Archeologico di Pompei
- Museo Archeologico Nazionale di Napoli

Organismes financeurs :

- Université catholique de l'Ouest
- MEAE (Mission archéologique « Italie du Sud »)

Établissement éditeur : Centre Jean Bérard

Établissements porteurs de l'opération :

- Centre Jean Bérard
- Université catholique de l'Ouest

Remerciements : J'adresse mes remerciements à Gabriel Zuchtriegel, le Directeur général du Parco archeologico di Pompei, et à Stefania Giudice, Funzionario restauratore, pour leur soutien déterminant. Les journées passées au dépôt de la Casa Bacco n'auraient pas été si productives sans l'aide précieuse d'Alessandro Russo, et celle de Domenico Busiello, dit "Mimmo", toujours disponibles et souriants. Merci également à Ludovica Alesse et Paola Sabbatucci, restauratrices du site, avec qui des échanges constants et amicaux permettent un travail de conservation efficace. Merci à Letizia Nonne (FAW&B – Fédération des archéologues de Wallonie et de Bruxelles, Université libre de Bruxelles), pour sa collaboration fructueuse.

Je remercie aussi l'équipe du Centre Jean Bérard, et en particulier Valérie Huet et Priscilla Munzi, directrice et directrice-adjointe, pour leur soutien qui ne se dément pas. Ma reconnaissance va enfin à William Van Andringa (École Pratique des Hautes Études, UMR 8546 CNRS ENS-Paris AOrOc, Université PSL et Institut Universitaire de France) et Henri Duday (UMR 5199 du CNRS PACEA, Université de Bordeaux), pour m'avoir confié l'étude des ivoires et des os ouvragés provenant des ensembles funéraires de la nécropole de Porta Nocera (Programme de recherche de l'École française de Rome en collaboration avec l'École Pratique des Hautes Études [UMR 8546 CNRS ENS-Paris AOrOc, Université PSL], l'UMR 5199 du CNRS PACEA et le Parco Archeologico di Pompei. Avec le soutien de l'Institut Universitaire de France et de la Fondation Simone et Cino Del Duca).

Données scientifiques produites :

Ad luxuriae instrumenta. Les objets dans leur contexte, entre la demeure et la tombe : le mobilier en ivoire et en os à Pompéi

Chroniques de l'EFR :

<https://journals.openedition.org/cefr/4367>

**Objet d'étude**

- 1 Cette chronique détaille l'avancement du programme de recherche sur les usages de l'ivoire et de l'os ouvragés découverts à Pompéi, qui s'inscrit dans l'axe d'étude du

Centre Jean Bérard (UAR 3133, CNRS-EFR) « Image, objet et contextes : de l'Antiquité à nos jours », et le sous-axe « Image, technique artisanale, usages et perception ». Il est intégré à la Mission archéologique « Italie du Sud », sous l'égide du ministère de l'Europe et des Affaires étrangères. Ce programme a pour ambition de développer l'étude à l'échelle de la ville : il inclut le matériel conservé au *Museo archeologico Nazionale di Napoli*¹ et dans les dépôts du site (la *Casa Bacco*)², provenant essentiellement des sphères domestiques, ainsi que celui de plusieurs contextes funéraires, sortant des fouilles actuellement en cours dans la nécropole de Porta Nocera³.

- 2 En 2021, les recherches s'étaient élargies à Cumes et à Aielli (dans les Abruzzes), dans le but d'une part de compléter à Cumes des études déjà entreprises par le passé, en vue d'une publication⁴, et d'autre part, d'initier à Aielli une étude archéologique de mobilier en ivoire, propre à opérer d'intéressantes comparaisons avec Pompéi⁵.
- 3 En 2022, trois missions ont alimenté l'étude : outre la nécropole de Porta Nocera au mois de mai et les demeures de Pompéi en juillet, une mission à Fréjus, dans le Sud de la France, a permis en novembre de proposer une étude comparative entre des lits funéraires de la nécropole de Sainte-Croix et des exemplaires sortis de la nécropole de Porta Nocera à Pompéi⁶.

Activités 2022

Les demeures de Pompéi

État des lieux

- 4 Actuellement, la base de données en cours de réalisation au dépôt de la Casa Bacco comprend un peu plus de 200 pièces (dont une cinquantaine en ivoire) étudiées et décrites, identifiées et classées selon leur typologie fonctionnelle, et selon leur contexte, compte-tenu des détails éventuels que les archives historiques peuvent fournir. Rappelons qu'à cet ensemble s'ajoute celui du Musée archéologique de Naples, comprenant un peu plus de 2000 pièces, dont 150 en ivoire.
- 5 Dans le but d'affiner l'étude exhaustive du matériel présent, une synthèse et un inventaire des cassettes ont été effectués, afin d'organiser le travail sur le long terme. Sur les 46 cassettes exclusivement dédiées à l'ivoire et à l'os, l'attention s'est portée en particulier sur celle numérotée A III 2a (3), qui comprend des objets provenant de plusieurs contextes :
 - I 8, 13 (*Officina di A. Granius Romanus*) et I 8, 14 (*Casa di Epidius Firmus*) : un placage décoratif de meuble en os à motif végétal (inv. 7195), un appendice décoratif (7557), une extrémité de charnière en os (7558) ;
 - I 8, NE : deux petits manches de couteau en ivoire (inv. 6867, 6868A) et deux en os (6868B, 6868C), un manche d'ustensile de type miroir, décoré d'un personnage associé à un masque de théâtre, en os (6835) ;
 - I 9, 8 et I 9, 10 : une applique décorative de coffret en os (inv. 9356), un élément ovoïdal plat en os (9900) ;
 - I 10, 2 : une applique décorative de meuble ou de coffret en os (inv. 6365c) ;
 - I 12, 6 : quatre appliques décoratives en os de meuble (inv. 13286, 13287, 13289a, 13289b) une amulette phallique en os (13297), un manche d'ustensile en os (13299) ;

- I 13, 1 ; I 13, 3 ; I 13, 9 (*Casa di Lesbianus*) : plusieurs manches en os de divers ustensiles de types couteaux et miroirs en particulier (inv. 11496A, 11645, 11653I, 11653L, 11456) ;
 - I 15, 5 : un petit manche d'ustensile (inv. 12424) ;
 - I 15, ? : un pommeau de poignard en ivoire (inv. 11961) ;
 - I 16, 3 : un élément en os, fer et bois de montant de lit (inv. 12001), une spatule en os avec relief en forme de doigt (11880), un manche d'ustensile en os (11882A), un pendentif en ivoire (11908a) ;
 - I 16, 5 (*Casa di Petronia*) : un couronnement en ivoire de *fulcrum* de lit, orné en bas-relief d'une tête d'oiseau aquatique (inv. 12502) ;
 - VII 13, 9 : un manche de couteau en os (inv. 6973B) ;
 - VIII 2, 1 (*Fornici Championnet*) : une applique décorative en os à représentation figurée (inv. 14247), un ensemble de fragments d'appliques décoratives en os à motifs végétaux et géométriques de meuble (14249) ;
 - VIII, aux abords du temple de Vénus : une applique décorative en os à section circulaire (inv. 10102B) ;
 - VIII, aux abords de la Basilique : un manche en ivoire (inv. 13039D), un manche en os (13039A), un élément cylindrique (13039B), un charnon en os (13039C) ;
 - IX 14, 3-4 (*Casa di Obellio Firmo*) : deux appliques décoratives en ivoire à relief figuré (inv. 1020A et 1020B) ;
 - Villa des Mystères : un appendice mouluré en ivoire (inv. 4545) ;
 - *Porta Ercolano*, près de la tombe de *Arellia Tertullia* : une applique décorative en os (inv. 5652c) ;
 - *Porta Vesuvio* : une applique décorative en os de coffret, en forme d'orme (inv. 680) ;
 - De provenance non précisée : un couronnement en os de *fulcrum* de lit orné en bas-relief d'une tête d'oiseau aquatique (inv. 13034), un appendice de préhension en ivoire (15297), un jeton (?) en os (18419).
- 6 La consultation des *Libretti inventariali* et des *Giornali degli Scavi di Pompei* ont permis de préciser la contextualisation d'une partie de ces éléments⁷.
- 7 Dans le même temps, la collaboration avec les restauratrices Ludovica Alesse et Paola Sabbatucci, sous la supervision de Stefania Giudice, *Funzionario restauratore*, a autorisé un travail de conservation et de préservation d'un ensemble d'objets, selon un protocole établi en accord avec elles, et réalisé par Letizia Nonne. Ainsi, 27 pièces en os provenant de la cassette A III 1d (2) ont été reconditionnées, et un constat d'état réalisé dans le même temps a permis de prescrire d'éventuels nettoyages, en vue de l'approfondissement de leur étude. Provenant des cassettes A IV 3b (3) et A III 1e (6), en plus de A III 2a (3), 19 pièces en os, ou en ivoire, associées pour certaines à des éléments en fer et en bois, ont bénéficié – outre d'une étude – d'un nettoyage, de collages quand s'en offrait la possibilité, et d'un reconditionnement :
- cassette A IV 3b (3) : provenance I 10, 2 (*Caupona di Coponia*), partie de montant de lit composée de plusieurs fragments (ivoire, os, fer, bois), inv. 6365A (fig. 1) ;
 - cassette A III 1e (6) : I 10, 4 (*Casa del Menandro*) : partie de montant de lit (os, fer et bois), composée de plusieurs éléments fragmentaires assemblés, inv. 4915.

Fig. 1. Éléments fragmentaires de montant de lit, exemple de nettoyage et de conditionnement réalisés, os, ivoire, fer, bois, de Pompéi, I 10, 2, *Caupona di Coponia*, dépôts du site (*Casa Bacco*), inv. 6365A.



A. Cormier, sur concession du MiC – PA Pompei. Tous droits réservés.

- 8 Par ailleurs, la cassette A IV 3b (3) a été préparée et réorganisée pour une étude à venir : elle contient un nombre important d'éléments de montants de lits et/ou de sièges provenant de différents contextes. De la même manière, issus de la cassette A III 3a (2), de nombreux fragments d'os brûlés provenant d'une tombe proche de celle d'*Obellius Firmus* ont été examinés pour une étude future : ils sont constitutifs de la décoration d'un lit funéraire.

La cassette A III 2a (3)

- 9 Concernant la cassette A III 2a (3), voici quelques éléments choisis et significatifs, extraits de l'inventaire général et du catalogue en cours de réalisation, et issus des contextes énumérés *supra* :

La boutique/atelier I 8, 13, *Officina di A. Granius Romanus*

- 10 Cette maison de taille réduite, attribuée à un *A. Granius Romanus*⁸, s'apparente à une boutique/atelier, et fut dégagée entre mars et avril 1941⁹. La cassette A III 2a (3) contient un seul élément en os issu de ce contexte, découvert dans un *cubiculum* au sud-ouest de l'*atrium*.

	Identification : placage décoratif à motif végétal
	Inventaire : 7195
	Provenance : Pompéi, I 8, 13 ; 1 ^{er} s. apr. J.-C. ; découvert le 18 mars 1941, dans un <i>cubiculum</i> au sud-ouest de l' <i>atrium</i>
	Lieu de conservation : dépôt de la <i>Casa Bacco</i> , cassette A III 2a (3)

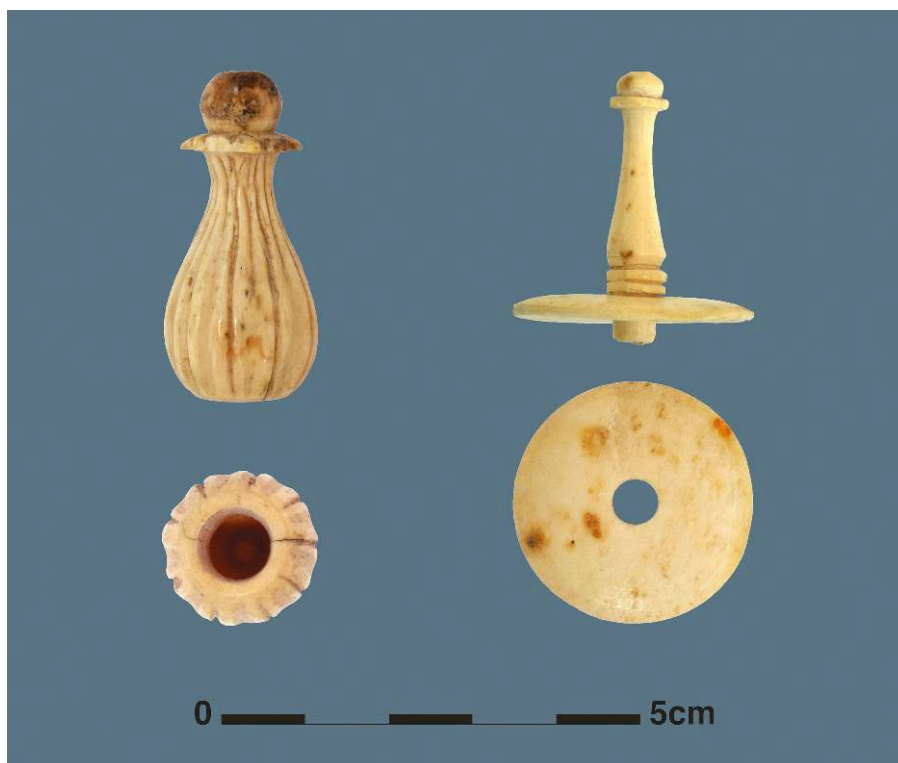
	Dimensions : H. max. 55 mm ; l. max. 41,6 ; ép. max. 1,2
	Détermination : os
	Description : fragment d'élément fin et plat en forme de frise végétale stylisée et ondulante, ornée de feuilles, et qui s'étire en mouvements parallèles qui se prolongeaient dans la partie manquante. Il s'agit d'un placage décoratif de meuble ou de coffret, auquel il faut probablement associer le charnon inv. 7194.

La maison I 8, 14, Casa di Epidius Firmus

- 11 Dans la partie sud de l'*insula*, entre les boutiques 13 et 15, se situe cette petite habitation qui fut fouillée entre 1939 et 1941. De cette maison proviennent trois pièces en os préservées dans la cassette A III 2a (3), un appendice décoratif en forme de goutte (inv. 7557) et deux éléments constitutifs d'un couvercle de pyxide ou plus probablement d'une extrémité de charnière (inv. 7558).

	Identification : appendice décoratif (fig. 2)
	Inventaire : 7557
	Provenance : Pompéi, I 8, 14 ; ier s. apr. J.-C. ; découvert en 1941
	Lieu de conservation : dépôt de la Casa Bacco, cassette A III 2a (3)
	Dimensions : L. max. 38,2 mm ; diam. int. max. 7,8 ; diam. ext. max. 18,3
	Détermination : os
	Description : Appendice en forme de goutte. La tête est une boule partiellement percée en son sommet, supportée par une moulure en forme de pétales de fleur. Le corps est décoré d'incisions radiales. La partie large est pourvue d'une mortaise destinée à recevoir un tenon circulaire. Cet élément ornait l'extrémité d'un objet dont il est difficile d'affirmer l'identité.

Fig. 2. Appendice décoratif et extrémité de charnière (ou couvercle), os, de Pompéi, I 8, 14, *Casa di Epidius Firmus*, dépôts du site (*Casa Bacco*), inv. 7557 et 7558.



A. Cormier, sur concession du MIC – PA Pompei. Tous droits réservés.

	Identification : couvercle ou extrémité de charnière (fig. 2)
	Inventaire : 7558
	Provenance : Pompéi, I 8, 14 ; ier s. apr. J.-C. ; découvert en 1941
	Lieu de conservation : dépôt de la Casa Bacco, cassette A III 2a (3)
	Dimensions : L. max. 31,3 mm ; ép. max. 2,5 ; diam. int. max. 5 ; diam. ext. max. 27,9
	Détermination : os
	Description : Pièce composée de deux éléments distincts. Le disque lisse est légèrement bombé sur la face supérieure et plat sur l'autre. Il est percé en son centre, permettant l'insertion d'un appendice de préhension de longueur importante. Cet appendice est pourvu d'une double moulure au-dessus du tenon puis d'une troisième en arête, qui laisse ensuite s'étirer un corps allant se rétrécissant de manière concave vers la tête, formée d'une moulure anguleuse et d'une boule. Il pourrait s'agir d'un couvercle de pyxide, mais plus probablement d'une extrémité de charnière.

Secteur I 8, nord-est

- 12 Dans la partie nord-est (sans plus de précision quant au lieu exact) de l'îlot I 8, dégagée en 1938, sont découverts plusieurs éléments en os sculpté, dont cinq sont actuellement conservés dans la cassette A III 2a (3) : quatre petits manches de couteau dont deux en ivoire (inv. 6867, 6868A, 6868B, 6868C) et un autre manche d'ustensile finement décoré, peut-être de miroir (inv. 6835).

	Identification : manche décoré (fig. 3)
	Inventaire : 6835
	Provenance : Pompéi, I 8, NE ; ier s. apr. J.-C. ; découvert en 1938
	Lieu de conservation : dépôt de la Casa Bacco, cassette A III 2a (3)
	Dimensions : L. max. 100,5 mm ; l. max. 44,5 ; ép. max. 8
	Détermination : os (et non ivoire comme indiqué sur la fiche d'inventaire)
	Description : partie de diaphyse (de bovidé) évidée à l'intérieur, dont la surface est intégralement sculptée en bas-relief. Le motif représente un personnage assis sur un socle ; ses jambes sont croisées et le pied droit repose sur un masque de théâtre. Cette posture et le vêtement qu'il porte indiquent un acteur de théâtre.

Fig. 3. Manche décoré, os, de Pompéi, I 8, NE, dépôts du site (*Casa Bacco*), inv. 6835.



A. Cormier, sur concession du MiC – PA Pompei. Tous droits réservés.

Les maisons I 9, 8 et I 9, 10

- 13 Située dans la partie est de l'îlot I 9, ces deux ensembles de petite taille sont séparés par le numéro 9, encore plus petit et communiquant avec le 10. Ils ont été dégagés en 1952. La cassette A III 2a (3) conserve un élément en os de chacun d'eux : une plaquette décorative de meuble ou de coffret (inv. 9356), un élément ovoïdal plat, peut-être un fond de boîte (inv. 9900).

	Identification : plaquette décorative (fig. 4)
	Inventaire : 9356

	Provenance : Pompéi, I 9, 8 ; ier s. apr. J.-C. ; découvert en 1952
	Lieu de conservation : dépôt de la Casa Bacco, cassette A III 2a (3)
	Dimensions : L. max. 48,2 mm ; l. max. 27,1 ; ép. max. 2,6
	Détermination : os
	Description : pièce plate de forme rectangulaire, dont l'un des petits côté présente cependant une forme bombée. Des incisions le long de chaque bord et croisées en partie centrale décorent l'ensemble, auxquelles s'ajoutent des points ronds, à l'intérieur desquels est parfaitement distinct un reste de couleur rouge, indiquant que la pièce était peinte, au moins partiellement. L'apparition de cette couleur a pu être possible suite au nettoyage réalisé.

Fig. 4. Plaquette décorative, os, de Pompéi, I 9, 8, dépôts du site (*Casa Bacco*), inv. 9356.



A. Cormier, sur concession du MiC – PA Pompei. Tous droits réservés.

La maison I 12, 6

- 14 L'édifice I 12, 6 est une maison de forme rectangulaire de dimensions moyennes et sans *atrium*, mais pourvue en partie centrale d'un vaste péristyle autour duquel sont distribuées les différentes pièces. Dégagée en 1961, elle a livré des éléments en os de mobilier et, en particulier, conservés dans la cassette A III 2a (3), deux appliques ornementales en os de meubles (inv. 13286, 13287), deux appliques décoratives en os de coffret en forme d'orme (13289A, 13289B), une amulette phallique en os (13297), un manche d'ustensile (13299).

	Identification : Applique ornementale figurée en appendice (fig. 5)
--	---

Inventaire : 13286
Provenance : Pompéi, I 12, 6 ; ier s. apr. J.-C. ; découvert en 1961
Lieu de conservation : dépôt de la Casa Bacco, cassette A III 2a (3)
Dimensions : L. max. 34 mm ; ép. max. 8 ; diam. int. max. 20 ; diam. ext. max. 34
Détermination : os
Description : applique en haut-relief, taillée dans une diaphyse, dont la structure alvéolaire interne a été poncée. Cet élément représente un protomé à tête de lion, dont la gueule est ouverte. Cet élément en appendice décorait la paroi d'un meuble ou d'un coffre, sur lequel il était fixé.

Fig. 5. Applique décorative de meuble, os, de Pompéi, I 12, 6, dépôts du site (*Casa Bacco*), inv. 13286.



A. Cormier, sur concession du MiC – PA Pompei. Tous droits réservés.

La maison I 13, 1

- 15 Cette maison a été dégagée en plusieurs étapes : en 1914 puis entre 1951 à 1953. Comme la précédente, elle ne comporte pas non plus d'*atrium*, mais un péristyle de part et d'autre duquel sont distribuées les pièces. Les seuls objets en os conservés dans la cassette A III 2b (3) sont des couteaux, à lame en fer (inv. 11496A, 11496B).

Identification : un couteau un à lame recourbée (fig. 6)
Inventaire : 11496A
Provenance : Pompéi, I 13,1 ; ier s. apr. J.-C. ; découvert en 1953 ?
Lieu de conservation : dépôt de la Casa Bacco, cassette A III 2a (3)
Dimensions : L. max. 98 mm ; l. max. 18,5 ; ép. max. 15
Détermination : os et fer
Description : couteau pourvu d'un manche en os orné de deux moulures parallèles en arête sur chacune des surfaces, et dont la tête était constituée d'un anneau en fer, qui a disparu et dont il ne reste que le départ. La lame est recourbée à son extrémité, et fortement corrodée.

Fig. 6. Couteau à lame recourbée, os et fer, de Pompéi, I 13, 1, dépôts du site (*Casa Bacco*), inv. 11496A.



A. Cormier, sur concession du MiC – PA Pompei. Tous droits réservés.

La maison I 13, 9, Casa di Lesbianus

- 16 C'est au cours du mois d'avril 1954 que cette maison fut dégagée, prenant son nom d'une inscription électorale peinte à l'entrée. Plusieurs pièces de mobilier y furent exhumées, dont un manche en os orné d'un Bacchus en bas-relief actuellement exposé à la Grande palestine (inv. 11492). La cassette A III 2a (3) conserve un autre manche, aux décorations plus simples (11456).

	Identification : manche (fig. 7)
	Inventaire : 11456
	Provenance : Pompéi, I 13, 9 ; ier s. apr. J.-C. ; découvert en avril 1954
	Lieu de conservation : dépôt de la Casa Bacco, cassette A III 2a (3)
	Dimensions : L. max. 93 mm ; ép. max. 5,1 ; diam. ext. max. 23,4
	Détermination : os
	Description : manche intégralement conservé, à section circulaire. La silhouette présente une forme légèrement concave, caractéristique de ce type de manche. La surface est décorée en astragale à perles et pirouettes.

Fig. 7. Manche, os, de Pompéi, I 13, 9, dépôts du site (*Casa Bacco*), inv. 11456.



A. Cormier, sur concession du MiC – PA Pompei. Tous droits réservés.

L'insula I 15

- 17 L'insula I 15, dégagée entre 1951 et 1961, a subi des remaniements après le tremblement de terre de 62-63. Peu de mobilier en os et en ivoire a été conservé, mais au milieu de ce menu ensemble ressort un pommeau en ivoire de poignard, le *pugio* latin (inv. 11961).

	Identification : pommeau de poignard (fig. 8)
	Inventaire : 11961
	Provenance : Pompéi, I 15 ; 1 ^{er} s. apr. J.-C. ; découvert en 1957 ?
	Lieu de conservation : dépôt de la <i>Casa Bacco</i> , cassette A III 2a (3)
	Dimensions : L. max. 66 mm ; H. max. 36 ; l. max. 30,6 ; ép. max. 20
	Détermination : ivoire et fer
	Description : élément ovoïdale étiré, constituant un pommeau de poignard. Une partie de la soie métallique est encore présente et visible, traversant l'ivoire et se terminant en petit ombon sur la partie extérieure du pommeau.

Fig. 8. Pommeau de poignard, ivoire et fer, de Pompéi, I 15, 12, dépôts du site (*Casa Bacco*), inv. 11961.



A. Cormier, sur concession du MiC – PA Pompei. Tous droits réservés.

La maison I 16, 5, Casa di Petronia

- 18 À l'origine, cette *insula* avait été rattachée à la *Regio* II, puis lors des fouilles des années 1950, elle avait été numérotée I 18, pour être ensuite rectifiée en I 16. La *Casa di Petronia* a été dégagée en 1958¹⁰, pour livrer quelques restes en ivoire d'un lit (la pièce où il a été découvert n'est pas précisée), dont il ne subsiste d'identifié qu'un couronnement de *fulcrum* (inv. 12502), conservé dans la cassette A III 2a (3). L'examen encore inachevé de la cassette A IV 3b (3) pourrait révéler d'autres éléments appartenant à ce même lit.

	Identification : couronnement de <i>fulcrum</i> de lit (fig. 9)
	Inventaire : 12502
	Provenance : Pompéi, I 16, 5 (considéré au départ I 18, 5) ; 1 ^{er} s. apr. J.-C. ; découvert le 17 juin 1959
	Lieu de conservation : dépôt de la <i>Casa Bacco</i> , cassette A III 2a (3)
	Dimensions : L. max. 82 mm ; l. max. 39 ; ép. max. 9
	Détermination : ivoire

	<p>Description : applique décorative à motif figuré, représentant une tête d'oiseau aquatique repliée contre le cou, le bec entrouvert. Il s'agit de l'extrémité supérieure d'un élément constitutif de <i>fulcrum</i> de lit. La base, en forme de demi-lune moulurée dont il manque la côté gauche, forme l'élément de liaison avec le champ, partie intermédiaire du <i>fulcrum</i>. Cet objet a été sculpté la partie fine d'une défense d'éléphant, comme le montre l'observation du revers et de son relief concave intérieur, correspondant à l'extrémité de la cavité pulpaire.</p>
--	---

Fig. 9. Couronnement de *fulcrum* de lit, ivoire, de Pompéi, I 16, 5, dépôts du site (*Casa Baccho*), inv. 12502.



A. Cormier, sur concession du MiC – PA Pompei. Tous droits réservés.

La nécropole de la Porta Nocera et la Porta Stabia à Pompéi¹⁹

- 19 Au champ funéraire, la campagne d'étude s'est déroulée du 2 au 12 mai 2022. L'objectif était d'inventorier et d'étudier l'ensemble des éléments non traités les années précédentes, ainsi que ceux que les fouilles de 2021 avaient isolés. La totalité des pièces et fragments en os ou en ivoire identifiée est désormais prise en compte de manière exhaustive, en attendant les campagnes à venir ainsi que les fragments issus des refus de tamis et du tri. Aux zones A et B, s'ajoutent quelques éléments en os exhumés à la Porta Stabia, aux abords de la tombe de *Marcus Tullius*.
- 20 En zone B, la mission a eu pour objet de compléter l'étude de mobilier provenant de quatre enclos funéraires (1D, 1E, 1J, 3D), et la préparation de la publication d'un cinquième (1F). La typologie fonctionnelle des fragments en os a révélé des éléments constitutifs de décorations, essentiellement des placages appartenant à des lits et des coffrets, pour seulement quelques volumes sculptés. À Porta Stabia en revanche, les quelques pièces mises au jour ont été identifiés comme des objets de plusieurs types :

éléments d'ameublement (charnons), de jeu (jeton), d'écriture (stylet), de toilette (épingle) ; mais ces éléments proviennent de l'activité urbaine et non de tombes.

- 21 Les interventions de conservation-restauration qui ont été réalisées dans le même temps par Letizia Nonne ont permis, outre leur préservation, l'interprétation d'objets devenus partiellement ou totalement illisibles suite aux transformations subies au cours du temps.

BIBLIOGRAPHIE

CORMIER 2019

Anselme Cormier, « Les ivoires et les os ouvragés », rapport d'étude, in William Van Andringa, Thomas Creissen, Henri Duday (éd.), *Naissance et développement d'un paysage funéraire romain (I^{er} siècle av. – I^{er} siècle apr. J.-C.). Aux portes de la ville et le long de la route de Nocera, Pompéi. Fouille de la nécropole romaine de Porta Nocera, Rapport de fouilles 2019*, École française de Rome, École Pratique des Hautes Études (UMR 8546 CNRS/ENS AOrOc), Evéha International, *Soprintendenza Archeologica di Pompei*, p. 471-528.

CORMIER 2020a

Anselme Cormier, « Les lits en ivoire et les lits en os du Musée archéologique de Naples », *CEFR*, Les cités vésuviennes, 2020, en ligne, <http://journals.openedition.org/cefr/4367>, consulté le 30 janvier 2021.

CORMIER 2020b

Anselme Cormier, « Les ivoires et les os ouvragés de l'enclos 1F », rapport d'étude, in William Van Andringa, Henri Duday (éd.), *Pompéi. Fouille de la nécropole romaine de Porta Nocera. Rapport de fouilles 2020*, École française de Rome, avec la collaboration de l'École Pratique des Hautes Études (UMR 8546 CNRS/ENS AOrOc, Université PSL) et du Parco Archeologico di Pompei, p. 271-310.

CORMIER 2021a

Anselme Cormier, « *Ad luxuriae instrumenta*. Les objets dans leur contexte, entre la demeure et la tombe : le mobilier en ivoire et en os à Pompéi. Campagne 2020 », *Bulletin archéologique des Écoles françaises à l'étranger*, en ligne, <http://journals.openedition.org/baefe/2294>.

CORMIER 2021b

Anselme Cormier, « Les ivoires et les os ouvragés : complément d'étude », rapport d'étude, in William Van Andringa, Henri Duday (éd.), *Pompéi. Fouille de la nécropole romaine de Porta Nocera. Rapport de fouilles 2021*, École française de Rome, avec la collaboration de l'École Pratique des Hautes Études (UMR 8546 CNRS/ENS AOrOc, Université PSL) et du Parco Archeologico di Pompei, p. 307-323.

CORMIER 2022a

Anselme Cormier, « *Ad luxuriae instrumenta*. Les objets dans leur contexte, entre la demeure et la tombe : le mobilier en ivoire et en os à Pompéi. Rapport d'activité 2021 », *Bulletin archéologique des Écoles françaises à l'étranger*, en ligne, <http://journals.openedition.org/baefe/5474>.

CORMIER 2022b

Anselme Cormier, « Les os ouvragés de la Zone B et de Porta Stabia », in W. Van Andringa et

H. Duda (éd.), *Pompéi. Fouille de la nécropole romaine de Porta Nocera*, École française de Rome, avec la collaboration de l'École Pratique des Hautes Études (UMR 8546 CNRS/ENS AOrOc, Université PSL), de l'UMR 5199 du CNRS PACEA et du *Parco Archeologico di Pompei*, p. 147-162.

CORMIER 2022c

Anselme Cormier, « Les lits funéraires de la nécropole de Sainte-Croix (Fréjus, Var) : étude préliminaire », in A. Lattard (éd.), *Sainte-Croix / Entrée Est. Rapport final d'opération 2021*, Direction Archéologie et Patrimoine, Fréjus, 2022, vol. 2, p. 249, 252.

CORMIER 2022d

Anselme Cormier, « Formes et usages de l'ivoire d'éléphant à l'époque romaine : l'exemple de Pompéi », in J. Trinquier et P. Schneider (éd.), *Ex Oriente luxuria : l'ivoire d'éléphant*. Actes de la quatrième rencontre, Lille, 15-16 septembre 2020, *Topoi Orient-Occident*, suppl. 18, 2022, p. 131-167, <hal-04043768>.

CORMIER 2022e

Anselme Cormier, *Lectus eburneus. Les lits funéraires en ivoire à Cumès et dans le monde romain*, Naples, Centre Jean Bérard, 2022.

NOTES

1. Voir par exemple CORMIER 2020a.
2. Voir également CORMIER 2022d.
3. CORMIER 2019, 2020b, 2021b, 2022b.
4. Publication en cours de la zone 39, aux éditions de Centre Jean Bérard.
5. CORMIER 2022a.
6. CORMIER 2022c, et « Funérailles romaines et lits funéraires : regards croisés de Fréjus (nécropole Sainte-Croix) à Pompéi », conférence (15 novembre 2022), Fréjus, Direction de l'Archéologie et du Patrimoine.
7. Je remercie Alessandro Russo pour son aide facilitatrice.
8. *CIL* IV 8203.
9. *GSP* A VI 8, p. 583 et suiv.
10. Une nouvelle étude est actuellement réalisée par Pascale Ballet (Université Paris Nanterre, UMR 7041 ArScAn) et Dora D'Auria (Università degli Studi di Napoli L'Orientale). Voir ici les détails du projet.
11. CORMIER 2022b.

INDEX

anthroponymes <https://ark.frantiqu.fr/ark:/26678/pcrtkERiWybjc4>

Année de l'opération : 2022

sujets <https://ark.frantiqu.fr/ark:/26678/pcrtuNA5xRSr9l>, <https://ark.frantiqu.fr/ark:/26678/pcrtEaFZFvpInN>, <https://ark.frantiqu.fr/ark:/26678/crtiUEzUHzs1A>, <https://ark.frantiqu.fr/ark:/26678/pcrtPfgeWSPnIt>, <https://ark.frantiqu.fr/ark:/26678/pcrtlflojXmhAi>, <https://ark.frantiqu.fr/ark:/26678/pcrtN1nPRZ3mUo>, <https://ark.frantiqu.fr/ark:/26678/crtQMTce6O6Z7>

Thèmes : CJB

chronologie <https://ark.frantiqu.fr/ark:/26678/pcrtZTmusVUU24>

lieux <https://ark.frantiqu.fr/ark:/26678/pcrt7ya9W00Xhb>, <https://ark.frantiqu.fr/ark:/26678/pcrt4dGhLcuicY>

AUTEURS

ANSELME CORMIER

Université catholique de l'Ouest, CHuS (Centre de recherche Humanités et Sociétés) ; Centre Jean Bérard (UAR 3133, CNRS-EFR)

DIRECTEURFOUILLES_DESCRIPTION

ANSELME CORMIER

Université catholique de l'Ouest, CHuS (Centre de recherche Humanités et Sociétés) ; Centre Jean Bérard (UAR 3133, CNRS-EFR)