



HAL
open science

Ad luxuriae instrumenta. Les objets dans leur contexte, entre la demeure et la tombe : le mobilier en ivoire et en os à Pompéi. Campagne 2021

Anselme Cormier

► To cite this version:

Anselme Cormier. Ad luxuriae instrumenta. Les objets dans leur contexte, entre la demeure et la tombe : le mobilier en ivoire et en os à Pompéi. Campagne 2021. Bulletin archéologique des Écoles françaises à l'étranger, 2022, Les cités vésuviennes, 10.4000/baefe.5474 . hal-04576023

HAL Id: hal-04576023

<https://hal.science/hal-04576023>

Submitted on 15 May 2024

HAL is a multi-disciplinary open access archive for the deposit and dissemination of scientific research documents, whether they are published or not. The documents may come from teaching and research institutions in France or abroad, or from public or private research centers.

L'archive ouverte pluridisciplinaire **HAL**, est destinée au dépôt et à la diffusion de documents scientifiques de niveau recherche, publiés ou non, émanant des établissements d'enseignement et de recherche français ou étrangers, des laboratoires publics ou privés.

Public Domain

Ad luxuriae instrumenta. Les objets dans leur contexte, entre la demeure et la tombe : le mobilier en ivoire et en os à Pompéi

Campagne 2021

Anselme Cormier



Édition électronique

URL : <https://journals.openedition.org/baefe/5474>

ISSN : 2732-687X

Éditeur

ResEFE

Référence électronique

Anselme Cormier, « *Ad luxuriae instrumenta*. Les objets dans leur contexte, entre la demeure et la tombe : le mobilier en ivoire et en os à Pompéi » [notice archéologique], *Bulletin archéologique des Écoles françaises à l'étranger* [En ligne], Italie, mis en ligne le 03 mai 2022, consulté le 03 mai 2022.

URL : <http://journals.openedition.org/baefe/5474>

Ce document a été généré automatiquement le 3 mai 2022.



Le *Bulletin archéologique des Écoles françaises à l'étranger* est mise à disposition selon les termes de la Licence Creative Commons Attribution - Pas d'Utilisation Commerciale - Pas de Modification 4.0 International.

Ad luxuriae instrumenta. Les objets dans leur contexte, entre la demeure et la tombe : le mobilier en ivoire et en os à Pompéi

Campagne 2021

Anselme Cormier

NOTE DE L'AUTEUR

Date précise de l'opération : 19-29 mars 2021 ; 18-28 juillet 2021 ;

30 septembre-09 octobre 2021.

Autorités nationales présentes : Parco Archeologico di Pompei, Museo Archeologico Nazionale di Napoli – MiC

Composition de l'équipe de terrain : Anselme Cormier, Université catholique de l'Ouest, CHUS (Centre de recherche Humanités et Sociétés) ; Centre Jean Bérard (UAR 3133, CNRS-EFR), archéologue. Letizia Nonne, archéologue, Université Libre de Bruxelles, FAW&B Atelier de restauration (Fédération des archéologues de Wallonie et de Bruxelles), restauratrice d'objets archéologiques.

Partenariats institutionnels : Centre Jean Bérard (UAR 3133, CNRS-EFR), Université catholique de l'Ouest, Parco Archeologico di Pompei, Museo Archeologico Nazionale di Napoli, Université libre de Bruxelles, Museo Paludi di Celano.

Établissement éditeur : Centre Jean Bérard

Établissements porteurs de l'opération : CJB

Remerciements : Je remercie Gabriel Zuchtriegel, directeur général du Parco Archeologico di Pompei, Stefania Giudice, fonctionnaire restaurateur, et Luana Toniolo, fonctionnaire archéologue, pour leur indispensable appui ; mais aussi Francesca Leolini, Ludovica Alesse et Paola Sabbatucci, restauratrices, dont l'accueil enthousiaste a été très stimulant. Les

consegnatari Domenico Busiello et Ulderico Franco, responsables des dépôts du site, ont pareillement ma gratitude pour leur accueil et leur disponibilité.

Merci également à Emanuela Ceccaroni, fonctionnaire archéologue (Soprintendenza Archeologia Belle Arti e Paesaggio per le province di Chieti e Pescara), pour son accueil au Nuovo museo Paludi di Celano, et à Rossella Calanca, restauratrice.

Je remercie toute l'équipe du Centre Jean Bérard, en particulier Valérie Huet et Priscilla Munzi, directrice et directrice-adjointe, pour leur soutien sans faille.

Enfin, j'adresse ma gratitude à Letizia Nonne (FAW&B - Fédération des archéologues de Wallonie et de Bruxelles, Université libre de Bruxelles), pour sa collaboration et son aide précieuses.

Données scientifiques produites :

Ad luxuriae instrumenta. Les objets dans leur contexte, entre la demeure et la tombe : le mobilier en ivoire et en os à Pompéi

Chroniques de l'EFR :

<https://journals.openedition.org/cefr/4367>



Objet d'étude

- 1 La présente chronique fait état de l'avancement d'une recherche sur les ivoires et les os ouvrages découverts à Pompéi, qui s'inscrit dans l'axe d'étude du Centre Jean Bérard (UAR 3133, CNRS-EFR) « Image, objet et contextes : de l'Antiquité à nos jours », et le sous-axe « Image, technique artisanale, usages et perception ». Il est intégré à la Mission archéologique « Italie du Sud », sous l'égide du ministère de l'Europe et des affaires étrangères. Ce programme qui se développe à l'échelle de la ville inclut le matériel conservé au *Museo Archeologico Nazionale di Napoli* et celui des dépôts du site (la *Casa Bacco* en particulier), mais aussi celui sortant de fouilles actuellement en cours dans la nécropole de la Porta Nocera, sous la direction de William Van Andringa et Henri Duday¹. Cette variété des sources permet d'établir des liens fructueux entre les sphères domestique et publique d'une part, et le monde des morts et des funérailles de l'autre, autour des usages et de la réutilisation du mobilier, et participe à la compréhension des gestes et des dépôts funéraires.

- 2 De fait, l'ivoire et l'os étaient utilisés pour des usages très variés et sous des formes très diverses, allant du petit instrument de la vie quotidienne à la décoration ou même la constitution de meubles ou d'objets votifs, et certains objets, réutilisés pour les funérailles, étaient détournés de leur fonction initiale.
- 3 La base de données en cours de réalisation – ivoire et os confondus – comporte actuellement environ deux mille six cents pièces conservées au MANN, dont cent trente-sept sont déterminées en ivoire, et le reste en os. Un peu plus de mille quatre cents ont été identifiées, et parmi elles un peu plus de cinq cents étudiées, décrites et classés selon leur typologie fonctionnelle, et selon leur contexte quand les informations fournies par les archives historiques le permettent². Au dépôt de la *Casa Bacco* à Pompéi, un peu plus de cent soixante pièces ont été étudiées, dont quarante-trois en ivoire.

Activités 2021

- 4 En 2021, quatre missions sont venues alimenter l'étude et en compléter l'approche, avec en particulier, outre Pompéi, un élargissement à du mobilier funéraire provenant de Cumes, en Campanie, et d'Aielli, dans les Abruzzes. Ces missions, comme l'année passée, ont vu l'intervention d'une collaboratrice, Letizia Nonne, qui est restauratrice.

Les ivoires et os ouvragés de Cumes

- 5 La première mission s'est déroulée du 19 au 29 mars. Elle a été consacrée au mobilier issu de la nécropole de la Porte médiane : un complément d'étude des lits funéraires provenant du monument E39 a été réalisé, en vue de la publication de la zone 39³. D'une part, une recherche d'éventuelles traces de polychromie a été menée par photographie en infra-rouge et ultra-violet, sur certains fragments en stuc du lit inventorié 39408, de la tombe à crémation SP39207, ainsi que sur un échantillon de fragments en ivoire des lits provenant des mausolées A2 et A63⁴. Cette recherche a été réalisée par Marcella Leone⁵ que je remercie vivement. Les résultats n'ont malheureusement pas été concluants et nécessiteront un approfondissement.

La photographie RTI : les stucs du lit funéraire 39408 (sépulture SP39207)

- 6 L'étude des motifs décoratifs incisés a trouvé un très utile complément grâce à la photographie RTI (Reflectance Transformation Imaging) que Fabien Bièvre-Perrin⁶ a bien voulu réaliser sur plusieurs types de pièces et fragments. Je l'en remercie chaleureusement.
- 7 Nous nous sommes en particulier intéressés aux stucs du lit inventorié 39408, issus de la sépulture SP39207 (datée de la première moitié du I^{er} s. apr. J.-C.). Sont ainsi apparus des détails de motifs difficilement décelables et visibles sur les photographies classiques. Par exemple, sur la partie droite du fragment 39408.04, sont clairement révélés les motifs incisés de la partie gauche d'une palmette (**fig. 1**). Cette découverte va permettre d'affiner la restitution graphique de la frise décorative qui ornait le cadre du lit funéraire.

Fig. 1. Fragment de stuc à motifs décoratifs incisés, lit funéraire 39408, nécropole septentrionale de Cumes, monument E39, sépulture SP39207.



Photographie et RTI (A. Cormier, F. Bièvre-Perrin, sur concession du MiC – PA Campi Flegrei). Tous droits réservés.

La photographie RTI : le couronnement en os du *fulcrum* de la sépulture SP29050

- 8 La sépulture SP29050, qui jouxte un grand édifice funéraire⁷ qui lui est de peu postérieur, est datée de la seconde moitié du II^e s. av. J.-C. Elle est constituée de trois blocs de tuf jaune, dont l'un, évidé, a livré une cruche en céramique commune qui contenait les ossements brûlés du défunt, ainsi que du mobilier en bronze, mais aussi un couronnement de *fulcrum* appartenant à un lit funéraire, incomplet et constitué de deux éléments assemblés (fig. 2). Sculpté en os animal (probablement de bovidé), il représente une tête d'oiseau aquatique, le cou replié dans l'espace étroit que lui impose la forme de la sculpture. La finesse technique du travail de l'artisan laisse supposer la qualité de l'ensemble du lit sur lequel le défunt fut brûlé. Il s'agit cependant de l'unique élément du lit qui ait subsisté, ce qui ne permet pas d'en déterminer la typologie ; l'armature en bois a totalement disparu au cours de la crémation. Il est probable que ce lit était orné d'autres éléments, sur le *fulcrum* en particulier, et peut-être sur le cadre et sur les montants. La présence de couronnements de *fulcra* de ce type, sculptés en bas-relief, est attestée à cette époque, ainsi qu'aux deux siècles suivants⁸.

Fig. 2. Couronnement de *fulcrum*, os, nécropole septentrionale de Cumes, sépulture SP29050.



Photographie et RTI (A. Cormier, F. Bièvre-Perrin, sur concession du MiC – PA Campi Flegrei). Tous droits réservés.

Conditionnement et conservation

- 9 Un protocole de conditionnement et de conservation a été établi par L. Nonne, pour l'ensemble des ivoires et des os provenant de plusieurs contextes de la nécropole : ivoires des mausolées A2 et A63, os ouvragés des monuments E39 et G70 (dit mausolée « des têtes de cire »), de plusieurs tombes de la zone 35, des sépultures SP29050 et SP66042 (nombreux éléments décoratifs d'un coffret). Ce conditionnement permettra une meilleure préservation de ces fragiles fragments, dont une partie a fait l'objet d'une stabilisation.

Les demeures de Pompéi

- 10 La deuxième mission s'est déroulée du 18 au 28 juillet, entre Pompéi et la région des Abruzzes. À Pompéi, l'étude des objets s'est poursuivie entre le 19 et le 24. Un inventaire de l'ensemble des cassettes en plastique jaune a été effectué : 46 contiennent les ivoires et les os ouvragés dont l'étude est en cours. Cette année, l'attention s'est portée sur ceux provenant de cinq maisons, présents dans la cassette A III 1D (2) (**fig. 3**) :

- I 6, 4, pour une paire de montants en ivoire plein, qui a fait l'objet d'une attention particulière (**fig. 4**) ;
- I 16, 3, où l'étude des artefacts particulièrement nombreux s'est trouvée élargie (une synthèse sera prochainement proposée) ;
- I 11, 17, pour un lot de petits objets en os, dont un manche d'ustensile ;
- VI 5, 19, pour un lot d'éléments variés, dont une serrure et des lames et lamelles en os, constitutives d'appliques décoratives en bandeau ;
- VI 16, 15, pour en particulier des fragments de montants de lit en ivoire plein.

Fig. 3. Conditionnement de la cassette A III 1D (2), ivoires et os, dépôt de Pompéi, *Casa Bacco*.



A. Cormier, sur concession du MiC – PA Pompei. Tous droits réservés.

Fig. 4. Deux montants de lit domestique, ivoire d'éléphant / fer / bois, de Pompéi, *Casa del Sacello iliaco* I 6, 4, dépôts du site (*Casa Bacco*), inv. 1622a et 1622b.



A. Cormier, sur concession du MiC – PA Pompei. Tous droits réservés.

- 11 Les contacts avec les restauratrices Francesca Leolini, Ludovica Alesse et Paola Sabbatucci, suivi d'un fructueux entretien avec Stefania Giudice, responsable de la restauration des objets sur le site de Pompéi, et en accord avec Luana Toniolo, responsable des dépôts, nous ont permis d'envisager la mise en place d'une collaboration pour la consolidation et la restauration des objets et éléments décoratifs les plus fragiles, en ivoire essentiellement. Un protocole est ainsi en cours de construction, dont la première étape est la conservation et le conditionnement de la paire de montants en ivoire plein provenant de la maison I 6, 4, particulièrement fragile, et l'ensemble du mobilier présent dans la cassette A III 1D (2) (**fig. 3**). Parallèlement, la consultation de la documentation historique et des journaux de fouilles a permis de compléter la contextualisation du mobilier et des artefacts en cours d'étude.

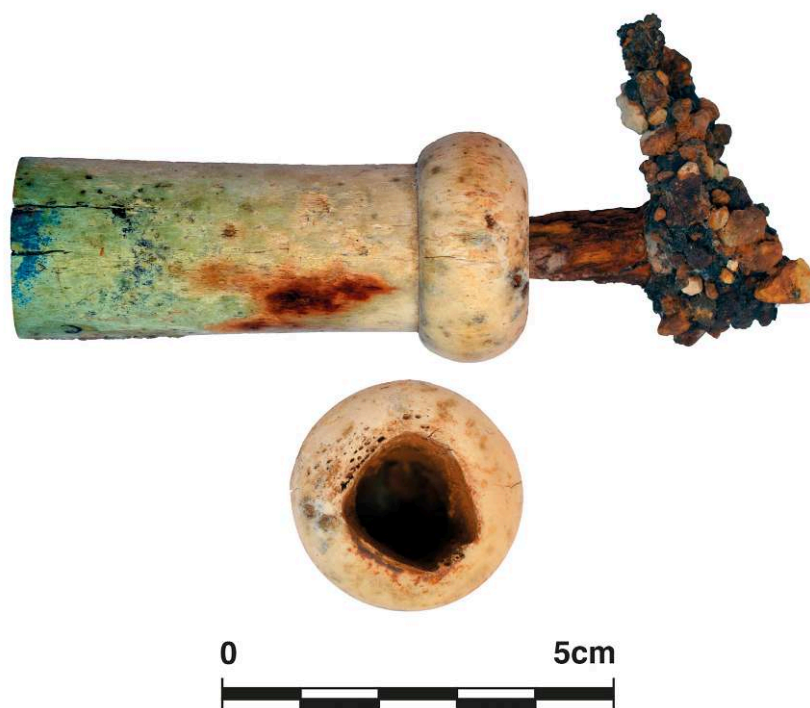
La maison I 6, 4, *Casa del Sacello iliaco*

- 12 Cette demeure a été dégagée entre 1911 et 1914⁹. À l'origine constitutive d'un même ensemble avec la *Casa del Criptoportico* (I 6, 2), elle en a été séparée manifestement après le tremblement de terre de 62-63. Au moment de l'éruption, l'édifice était en phase de restauration. En 1913 fut découverte une paire de montants de lit, ornés de volumes en ivoire plein (**fig. 4**). Ils se trouvaient dans l'angle sud-ouest du *tablinum*, le long de la paroi ouest. Il s'agit là des uniques exemplaires connus qui aient subsisté dans leur forme presque complète et qui constituent donc un témoignage de premier ordre pour ce type de forme, que l'on retrouve certes dans d'autres contextes de la ville, mais à l'état très fragmentaire¹⁰.

	<p>Identification : deux montants de lit domestique</p> <p>Inventaire : 1622a et 1622b</p> <p>Provenance : Pompéi, I 6, 4 ; I^{er} s. apr. J.-C. ; découvert en 1913</p> <p>Lieu de conservation : dépôt de la Casa Bacco, cassette A III 1d (2)</p> <p>Dimensions : H. max. : 340 mm ; diam. ext. max. : 67 mm</p> <p>Détermination : ivoire d'éléphant, fer, restes ligneux</p> <p>Description : deux montants à section circulaire de lit domestique, sur lesquels sont présentes de nombreuses accrétions et concrétions aux deux extrémités, liées à l'âme de fer interne servant d'armature à l'ensemble. Cette armature est renforcée en partie supérieure par une plaquette carrée destinée à supporter le poids du châssis. Ces deux montants sont composés d'une alternance de volumes et d'éléments cylindriques ou tubulaires fins, emboîtés les uns dans les autres et fixés directement sur l'âme de fer. La partie basse est fine, avec l'alternance d'un tronc de cône et d'une double bobine. Au-dessus, la partie centrale haute comprend trois volumes successifs, dont un disque épais au milieu, fixé à même l'âme de fer, et encadré par deux bobines fines. La plaquette carrée en fer destinée à servir d'appui au châssis est visible sous les concrétions de chacun des montants, signifiant de fait la séparation avec la partie intégrée dans le châssis et qui permet de les stabiliser. La hauteur du montant, hors partie de soutènement intégrée dans le châssis, est d'environ 25-26 cm. Chaque élément s'emboîte avec ceux qu'il côtoie et est fixé à même l'âme de fer : il s'agit d'éléments en ivoire plein, et non de simples recouvrements plaqués sur des rehauts de bois. Une fine pellicule d'un marron jaunâtre recouvre la surface de la matière, peut-être assimilable à de la peinture ; mais des analyses physico-chimiques seront nécessaires pour le confirmer. Un fait intéressant : sur les deux montants, le cylindre supérieur est en os. De ces deux pièces se sont désolidarisés et détachés dix fragments d'anneau épais, sept d'anneau fin, auxquels s'ajoutent deux cent onze petits fragments indéterminables, constitutifs des différents volumes incomplets.</p>
--	--

La maison I 11, 17, *Casa Imperiale*

- 13 Cette maison de petites dimensions, dont la disposition originelle remonte au III^e ou au II^e s. av. J.-C., a bénéficié d'une restauration après le tremblement de terre de 62-63. Elle fut fouillée en 1954, et n'ont été conservées que quelques pièces en os ouvragé, dont un manche d'ustensile (fig. 5).

Fig. 5. Manche d'ustensile, os et fer, de Pompéi I 11, 17, dépôts du site (*Casa Bacco*), inv. 12729c.

A. Cormier, sur concession du MiC – PA Pompéi. Tous droits réservés.

<p>Identification : manche d'ustensile</p> <p>Inventaire : 12729c</p> <p>Provenance : Pompéi, I 11, 17, I^{er} s. apr. J.-C. ? ; découvert en 1954</p> <p>Lieu de conservation : dépôt de la <i>Casa Bacco</i>, cassette A III 1d (2)</p> <p>Dimensions : L. max. (manche hors soie) : 6,3 mm ; diam. ext. max. : 29 mm</p> <p>Détermination : os animal (bovidé), fer, restes ligneux</p> <p>Description : élément tubulaire de forme tronconique et dont une extrémité est sphérique. L'intérieur en partie évidé de la partie spongieuse accueille une tige métallique recouverte de restes ligneux. Cette soie en fer, fixée dans le manche, donnait naissance à l'objet lui-même, dont le départ est recouvert d'accrétions : il pourrait s'agir d'un miroir. Ce manche a subi une restauration ancienne. La longueur totale avec la soie métallique et les accrétions est de 8,3 mm. Une nouvelle restauration est envisagée, en particulier pour dégager l'extrémité de la soie, ce qui permettra peut-être de déterminer la catégorie fonctionnelle de l'objet complet.</p>
--

La maison VI 5, 19, *Casa dei Fiori*

- 14 L'origine de cette maison, qui a été dégagée en 1809, remonte à la première moitié du II^e s. av. J.-C. Elle a subi des modifications par la suite, en lien en particulier avec VI 5, 10, comme l'ont montré des fouilles plus récentes, dans les années 1970.
- 15 Des vestiges en os ouvragé provenant de ce contexte sont actuellement conservés dans la cassette A III 1d (2). Cette dernière contient plusieurs types d'éléments, dont une partie constitutive d'une serrure en os de coffret sans doute en osier (inv. 383.N), un fragment de bandeau décoratif dentelé d'un autre type de coffret à armature en bois

(inv. 383.P), un élément annulaire constitutif d'un volume de montant de lit ou de siège (inv. 383.O), des languettes de bandeau décoratif appartenant peut-être au même meuble, ou peut-être au coffret en bois (inv. 383.Q, 383.R, 383.S, 383.T).

	<p>Identification : élément de serrure (fig. 6)</p> <p>Inventaire : 383.N</p> <p>Provenance : Pompéi, VI 5, 19, I^{er} s. apr. J.-C. ; découvert en 1809</p> <p>Lieu de conservation : dépôt de la <i>Casa Bacco</i>, cassette A III 1d (2)</p> <p>Dimensions : L. max. : 28 mm ; l. max. : 17 mm ; ép. max. : 8 mm</p> <p>Détermination : os animal (bovidé)</p> <p>Description : partie inférieure de serrure de coffret (en osier) : une cordelette fixée à la paroi avant du coffret passait par le percement visible sur les côtés latéraux de la pièce, tandis qu'une autre cordelette, rattachée au couvercle du coffret, était insérée dans l'encoche transverse, qui était ensuite obturée par un élément au-dessus (ici manquant), que l'on faisait glisser grâce à un mécanisme d'emboîtement, dans la glissière visible au centre.</p>
--	---

Fig. 6. Élément de serrure, os, de Pompéi, *Casa dei Fiori* VI 5, 19, dépôts du site (*Casa Bacco*), inv. 383.N.



A. Cormier, sur concession du MiC – PA Pompéi. Tous droits réservés.

	<p>Identification : élément annulaire de montant de meuble (fig. 7)</p> <p>Inventaire : 383.O</p> <p>Provenance : Pompéi, VI 5, 19, I^{er} s. apr. J.-C. ; découvert en 1809</p> <p>Lieu de conservation : dépôt de la Casa Bacco, cassette A III 1d (2)</p> <p>Dimensions : diam. ext. max. : 39 mm ; diam. int. max. : 20 mm ; ép. max. : 8 mm</p> <p>Détermination : os animal (bovidé)</p> <p>Description : élément annulaire plat, dont la surface inférieure est lisse et plate. Le bord extérieur est plat et aux angles saillants. Le dessus dessine un profil en ligne courbe, allant s'épaississant vers l'intérieur, jusqu'à un ressaut le long du bord intérieur, destiné à recevoir un autre élément par emboîtement. Il s'agit d'un disque décoratif constitutif de montant de meuble, probablement de lit. Il était disposé entre deux éléments plus fins, de type bobine, cylindre ou tronc de cône.</p>
--	---

Fig. 7. Élément annulaire de montant de meuble, os, de Pompéi, *Casa dei Fiori* VI 5, 19, dépôts du site (*Casa Bacco*), inv. 383.O.



A. Cormier, sur concession du MiC – PA Pompéi. Tous droits réservés.

	<p>Identification : fragment d'applique en bandeau (fig. 8)</p> <p>Inventaire : 383.P</p> <p>Provenance : Pompéi, VI 5, 19, I^{er} s. apr. J.-C. ; découvert en 1809</p> <p>Lieu de conservation : dépôt de la Casa Bacco, cassette A III 1d (2)</p> <p>Dimensions : L. max. : 47 mm ; l. max. : 7,5 mm ; ép. max. 2,5 mm</p> <p>Détermination : os animal (bovidé)</p> <p>Description : élément fragmentaire d'applique en bandeau, dont l'un des bords est dentelé et l'autre lisse. Le bord latéral en biseau faisait la jonction avec un élément similaire, inversement taillé, qui prolongeait le bandeau. Il s'agit probablement d'un élément décoratif de coffret.</p>
--	--

Fig. 8. Fragment d'applique en bandeau, os, de Pompéi, *Casa dei Fiori* VI 5, 19, dépôts du site (*Casa Bacco*), inv. 383.P.



A. Cormier, sur concession du MiC – PA Pompei. Tous droits réservés.

	<p>Identification : fragments d'appliques décoratives en bandeau Inventaire : 383.Q Provenance : Pompéi, VI 5, 19, I^{er} s. apr. J.-C. ; découvert en 1809 Lieu de conservation : dépôt de la <i>Casa Bacco</i>, cassette A III 1d (2) Dimensions : L. max. : 95 mm ; l. max. : 14,7 mm ; ép. max. 1,4 mm Détermination : os animal (bovidé) Description : sept fragments de languettes constitutives de bandeau décoratif, fixées sur un support plat, et pourvues d'un liseré parallèle à l'un des bords. Le revers comporte les alvéoles en partie polies, internes à l'os. Ces bandeaux ornaient un meuble ou un coffret.</p>
	<p>Identification : fragments d'appliques décoratives en bandeau Inventaire : 383.R Provenance : Pompéi, VI 5, 19, I^{er} s. apr. J.-C. ; découvert en 1809 Lieu de conservation : dépôt de la <i>Casa Bacco</i>, cassette A III 1d (2) Dimensions : L. max. : 110 mm ; l. max. : 20,5 mm ; ép. max. 1,4 mm Détermination : os animal (bovidé) Description : cinq lames constitutives de bandeau décoratif, fixées sur un support plat, de type coffret ou meuble. Présence de traces d'outillage sur le revers (ciseau denté).</p>

	<p>Identification : languettes d'appliques simples en bandeau</p> <p>Inventaire : 383.S</p> <p>Provenance : Pompéi, VI 5, 19, I^{er} s. apr. J.-C. ; découvert en 1809</p> <p>Lieu de conservation : dépôt de la Casa Bacco, cassette A III 1d (2)</p> <p>Dimensions : L. max. : 61 mm ; l. max. : 8,5 mm ; ép. max. 3,1 mm</p> <p>Détermination : os animal (bovidé)</p> <p>Description : dix-sept languettes intégralement conservées, de longueur et de largeur comparables. Les extrémités sont taillées soit perpendiculairement aux bords, soit en biseau, permettant la jonction avec un élément similaire, inversement taillé, qui prolongeait le bandeau. Ces éléments étaient constitutifs d'une garniture décorative de meuble ou de coffret.</p>
	<p>Identification : éléments de languette</p> <p>Inventaire : 383.T</p> <p>Provenance : Pompéi, VI 5, 19, I^{er} s. apr. J.-C. ; découvert en 1809</p> <p>Lieu de conservation : dépôt de la Casa Bacco, cassette A III 1d (2)</p> <p>Dimensions : L. max. : 12 mm ; l. max. : 12 mm ; ép. max. 3,3 mm</p> <p>Détermination : os animal (bovidé)</p> <p>Description : sept fragments de forme carrée constitutifs de bandeau, en lien avec les éléments de 383.S.</p>

La maison VI 16, 15, *Casa dell'Ara massima*

- 16 De dimensions modestes, cette maison est aussi nommée *Casa del Narciso*, ou encore *Casa detta di Narciso*. Ses éléments les plus anciens remontent au moins au III^e s. av. J.-C. Elle fut fouillée entre le 19 octobre 1903 et le 28 octobre 1904. La cassette A III 1d (2) conserve plusieurs éléments en ivoire provenant des montants d'un lit domestique, dont certains sont encore fixés sur l'âme de fer qui en constituait l'armature interne. La forme générale de ces montants se rapproche probablement de celle de la paire provenant de la maison I 6, 4, évoquée plus haut et proposée en **fig. 4**.

	<p>Identification : élément annulaire de montant de lit (fig. 9)</p> <p>Inventaire : 56020a (ex 3487A)</p> <p>Provenance : Pompéi, VI 16, 15, I^{er} s. apr. J.-C. ; découvert entre 1903 et 1904</p> <p>Lieu de conservation : dépôt de la Casa Bacco, cassette A III 1d (2)</p> <p>Dimensions : H. max. : 50 mm ; ép. max. (anneau) : 11,3 mm ; diam. ext. max. : 56 mm</p> <p>Détermination : ivoire d'éléphant, fer, restes ligneux</p> <p>Description : élément fragmentaire constitué d'un volume décoratif en anneau épais fixé sur un reste d'âme de fer, qui constituait l'armature interne d'un montant de lit. Des restes ligneux sont encore accrochés à la partie visible du métal. Cet élément a subi une restauration ancienne, en particulier avec comblement des parties cassées, et des collages. Appartient à un montant du même lit que 56020b, et probablement que 56021a à 56021g.</p>
--	--

Fig. 9. Élément annulaire et élément tronconique de montant de lit domestique, ivoire d'éléphant / fer / restes ligneux, de Pompéi, *Casa dell'Ara massima* VI 16, 15, dépôts du site (*Casa Bacco*), inv. 56020a et 56020b.



A. Cormier, sur concession du MiC – PA Pompei. Tous droits réservés.

	<p>Identification : élément tronconique de montant de lit (fig. 9) Inventaire : 56020b (ex 3487B) Provenance : Pompéi, VI 16, 15, I^{er} s. apr. J.-C. ; découvert entre 1903 et 1904 Lieu de conservation : dépôt de la <i>Casa Bacco</i>, cassette A III 1d (2) Dimensions : H. max. : 66 mm ; diam. ext. max. : 32 mm Détermination : ivoire d'éléphant, fer, restes ligneux Description : élément fragmentaire constitué d'un tronc de cône fixé sur un rehaut de bois, lui-même enfilé sur l'âme de fer qui constituait l'armature interne d'un montant de lit. Des restes ligneux sont encore visibles entre l'âme de fer et l'élément en os, mais aussi encore accrochés à la partie visible du métal. Cet élément a subi une restauration ancienne, en particulier par comblement des parties disparues, et des collages. Appartient à un montant du même lit que 56020a, et probablement que 56021a à 56021g. Constituait une partie intermédiaire entre deux volumes.</p>
	<p>Identification : élément en forme de bobine de montant de lit (fig. 10) Inventaire : 56021a Provenance : Pompéi, VI 16, 15, I^{er} s. apr. J.-C. ; découvert entre 1903 et 1904 Lieu de conservation : dépôt de la <i>Casa Bacco</i>, cassette A III 1d (2) Dimensions : H. max. : 52 mm ; ép. max. : 22 mm Détermination : ivoire d'éléphant, fer, restes ligneux Description : élément fragmentaire constitué d'une bobine incomplète fixée sur un reste de l'âme de fer qui était l'armature interne d'un montant de lit. Des restes ligneux sont encore accrochés à la partie visible du métal, et la base d'un autre élément placé sous la bobine est encore présent, probablement l'anneau épais 56021b. Appartient donc à un montant du même lit que 56020b et probablement que 56021c à 56021g.</p>

Fig. 10. Élément en forme de bobine et élément annulaire de montant de lit domestique, ivoire d'éléphant / fer / restes ligneux, de Pompéi, *Casa dell'Ara massima* VI 16, 15, dépôts du site (*Casa Bacco*), inv. 56021a et 56021b.



A. Cormier, sur concession du MiC – PA Pompei. Tous droits réservés.

	<p>Identification : élément annulaire de montant de lit (fig. 10) Inventaire : 56021b Provenance : Pompéi, VI 16, 15, I^{er} s. apr. J.-C. ; découvert entre 1903 et 1904 Lieu de conservation : dépôt de la <i>Casa Bacco</i>, cassette A III 1d (2) Dimensions : ép. max. : 17 mm ; diam. ext. max. : 56 mm Détermination : ivoire d'éléphant Description : fragment de volume décoratif en anneau épais, pourvu d'une encoche en bord interne de chaque côté, destiné à l'emboîtement des éléments adjacents. Cet élément occupait probablement l'emplacement sous la bobine de 56021a. Il a par ailleurs subi une restauration ancienne, en particulier par comblement des parties disparues.</p>
	<p>Identification : base de montant de lit (fig. 11) Inventaire : 56021e Provenance : Pompéi, VI 16, 15, I^{er} s. apr. J.-C. ; découvert entre 1903 et 1904 Lieu de conservation : dépôt de la <i>Casa Bacco</i>, cassette A III 1d (2) Dimensions : ép. max. : 11 mm ; diam. int. max. : 4 mm ; diam. ext. max. : 25 mm Détermination : alliage cuivreux, fer Description : élément discoïdal plat de soutènement et de stabilisation d'un montant de lit, destiné à reposer directement sur le sol. Un morceau de la base de l'âme de fer qui servait d'armature interne lui est encore emboîté.</p>

Fig. 11. Base de montant de lit, alliage cuivreux / fer, de Pompéi, *Casa dell'Ara massima* VI 16, 15, dépôts du site (*Casa Bacco*), inv. 56021e.



A. Cormier, sur concession du MiC – PA Pompei. Tous droits réservés.

	<p>Identification : élément annulaire de montant de lit (fig. 12)</p> <p>Inventaire : 56021f</p> <p>Provenance : Pompéi, VI 16, 15, I^{er} s. apr. J.-C. ; découvert entre 1903 et 1904</p> <p>Lieu de conservation : dépôt de la <i>Casa Bacco</i>, cassette A III 1d (2)</p> <p>Dimensions : L. max. : 36 mm ; prof. max. : 14 ; ép. max. : 4 mm ; diam. ext. max. : 49 mm ?</p> <p>Détermination : ivoire d'éléphant</p> <p>Description : fragment de disque plat avec bord à double arête saillante, encadrant une gorge longitudinale. Des traces d'oxydation attestent la présence de l'âme de fer interne au montant de lit que cet élément ornait.</p>
--	---

Fig. 12. Élément annulaire de montant de lit domestique, ivoire d'éléphant, de Pompéi, *Casa dell'Ara massima* VI 16, 15, dépôts du site (*Casa Bacco*), inv. 56021f.



A. Cormier, sur concession du MiC – PA Pompéi. Tous droits réservés.

La nécropole de la Porta Nocera à Pompéi

- 17 Du 30 septembre au 9 octobre, l'attention s'est portée dans le domaine funéraire, sur l'étude du mobilier en ivoire et en os mis au jour lors des fouilles de la nécropole de la Porta Nocera, au sein du programme de recherche de l'École française de Rome, mené sous la direction de W. Van Andringa et H. Duday¹¹. Cette campagne a constitué une phase transitoire¹², destinée à compléter les données relatives à l'enclos 1F en zone B, par l'actualisation de celles recueillies les années précédentes, en vue de la préparation à la publication. Elle a aussi été l'occasion de reprendre et de compléter celles de l'enclos 26A, en zone A. Dans les deux cas, de nouvelles identifications ont pu être réalisés après le nettoyage et la consolidation de certains fragments, libérant des formes occultées par des accrétiens solidement agrégées, et qui viennent conforter les restitutions réalisées. Le nombre total des pièces et fragments à ce jour étudiés s'élève à mille sept cent quatre-vingt-dix, zone A et zone B ajoutées.

Les lits d'Aielli (Abruzzes)

- 18 La courte période du 25 au 28 juillet a été consacrée à la mise en place d'une collaboration avec la restauratrice Rossella Calanca (Pescara, Abruzzes) et la fonctionnaire archéologue Emanuela Ceccaroni¹³, autour du projet d'étude et de publication du mobilier provenant d'un monument funéraire découvert à Aielli, le long de la Via Tiburtina Valeria. Situé dans les Abruzzes, le *Nuovo museo Paludi di Celano* renferme en effet les éléments et fragments en ivoire et en os de trois des quatre

fameux lits d'«Aielli, découvert en 1936, puis perdus et réapparus après la seconde guerre mondiale. La restauration des deux lits en os, provenant des tombes 3 et 4, a fait l'objet d'une restauration et d'une reconstruction complète par R. Calanca¹⁴, tandis que les éléments des lits en ivoire des tombes 1 et 2 n'ont bénéficié que d'une stabilisation (fig. 13). Réalisée en collaboration avec E. Ceccaroni, l'étude approfondie de ces lits constituera un point de comparaison particulièrement intéressant pour ceux de Pompéi, actuellement en cours d'étude¹⁵.

Fig. 13. Éléments en ivoire et en os des lits de Aielli (Abruzzes), tombes I, II et IV.



A. Cormier, sur concession du MiC – Soprintendenza Archeologia, Belle Arti e Paesaggio per le province di L'Aquila e Teramo. Tous droits réservés.

BIBLIOGRAPHIE

BIANCHI 2010

Chiara Bianchi, « I letti con rivestimento in osso e avorio. Analisi dei rinvenimenti dai contesti di abitato e funerari », *LANX 5* (2010), *Rivista della Scuola di Specializzazione in Archeologia dell'Università degli Studi di Milano* (revue électronique), Milan, 2010, p. 39-106.

BOTTE ET AL. 2011

Emmanuel Botte, Jean-Pierre Brun, Laëtitia Cavassa, Gianluca D'avino, Nicola Meluziis, Priscilla Munzi, Guilhem Chapelin, Anselme Cormier, Milena Costagliola, Serena D'Onofrio, Frédéric Girot,

Aline Lacombe, Stéphanie Le Berre, Laure Métails, Ophélie Vauxion et Sophie Girardot, « Cumes », *Mélanges de l'École française de Rome - Antiquité* [En ligne], 123-1 | 2011, mis en ligne le 20 février 2013, consulté le 13 avril 2022. URL : <http://journals.openedition.org/mefra/515>.

CORMIER 2019

Anselme Cormier, « Les ivoires et les os ouvragés », rapport d'étude, in William Van Andringa, Thomas Creissen, Henri Duday (éd.), *Naissance et développement d'un paysage funéraire romain (I^{er} siècle av. - I^{er} siècle apr. J.-C.). Aux portes de la ville et le long de la route de Nocera, Pompéi. Fouille de la nécropole romaine de Porta Nocera, Rapport de fouilles 2019*, École française de Rome, École Pratique des Hautes Études (UMR 8546 CNRS/ENS AOrOc), Evéha International, *Soprintendenza Archeologica di Pompei*, p. 471-528.

CORMIER 2020a

Anselme Cormier, « Les lits en ivoire et les lits en os du Musée archéologique de Naples », *Chronique des activités archéologiques de l'École française de Rome* [En ligne], Les cités vésuviennes, mis en ligne le 20 mai 2020, consulté le 13 avril 2022. URL : <http://journals.openedition.org/cefr/4367>.

CORMIER 2020b

Anselme Cormier, « Les ivoires et les os ouvragés de l'enclos 1F », rapport d'étude, in William Van Andringa, Henri Duday (éd.), *Pompéi. Fouille de la nécropole romaine de Porta Nocera. Rapport de fouilles 2020*, École française de Rome, avec la collaboration de l'École Pratique des Hautes Études (UMR 8546 CNRS/ENS AOrOc, Université PSL) et du Parco Archeologico di Pompei, p. 271-310.

CORMIER 2021a

Anselme Cormier, « *Ad luxuriae instrumenta*. Les objets dans leur contexte, entre la demeure et la tombe : le mobilier en ivoire et en os à Pompéi » [notice archéologique], *Bulletin archéologique des Écoles françaises à l'étranger* [En ligne], Italie, mis en ligne le 22 mai 2021, consulté le 13 avril 2022. URL : <http://journals.openedition.org/baefe/2294>.

CORMIER 2021b

Anselme Cormier, « Les ivoires et les os ouvragés : complément d'étude », rapport d'étude, in William Van Andringa, Henri Duday (éd.), *Pompéi. Fouille de la nécropole romaine de Porta Nocera. Rapport de fouilles 2021*, École française de Rome, avec la collaboration de l'École Pratique des Hautes Études (UMR 8546 CNRS/ENS AOrOc, Université PSL) et du Parco Archeologico di Pompei, p. 307-323.

CORMIER 2022a (sous presse)

Anselme Cormier, *Lectus eburneus. Les lits funéraires en ivoire à Cumes et dans le monde romain*, Collection du Centre Jean Bérard, Naples, 2022.

CORMIER 2022b (à paraître)

Anselme Cormier, « Les lits funéraires ornés de stuc et d'os travaillé », in Gaël Brkojewitsch, Jean-Pierre Brun, Henri Duday, Priscilla Munzi, Stephan Naji (éd.), *Les sépultures et les mausolées romains du Secteur E de la nécropole septentrionale de Cumes. Fouilles du Centre Jean Bérard à Cumes*, Naples, Collection du Centre Jean Bérard, 2022.

DE JORIO 1810

Andrea de Jorio, *Scheletri Cumani*, Stamperia Simoniana, Naples, 1810.

MAIURI 1933

Amedeo Maiuri, « Pompei. Studi e ricerche intorno alla "Casa del Criptoportico" sulla Via dell'Abbondanza (Reg. I, Ins. VI, n. 2 e 4) », *Notizie degli Scavi di Antichità*, 1933, p. 252-276.

VAN ANDRINGA 2022

William Van Andringa, « Pompéi – Nécropole romaine de Porta Nocera : la campagne 2020 » [notice archéologique], *Bulletin archéologique des Écoles françaises à l'étranger* [En ligne], Italie, mis en ligne le 27 janvier 2022, consulté le 14 février 2022. URL : <http://journals.openedition.org/baefe/3218>.

NOTES

1. VAN ANDRINGA 2022 ; CORMIER 2019 et 2020b.
2. Pour une première approche, voir CORMIER 2020a.
3. CORMIER 2022b (à paraître).
4. Pour leur étude complète, voir CORMIER 2022a (à paraître).
5. Centre Jean Bérard.
6. Université de Lorraine, Centre Jean Bérard
7. Le tombeau D25 : voir BOTTE ET AL. 2011.
8. Voir par exemple l'exemplaire d'Ancône, daté de la même période (N. FRAPICINI, *Le sepolture e i corredi. Tomba XXXV, sommità di fulcrum in osso*, in G. DE MARINIS et al. (éd.), *Ori argenti avori: corredi d'élite nell'Ancona ellenistico-repubblicana*, Macerata, 2010, p. 28), ou celui de Tarente, également de la seconde moitié du II^e s. av. J.-C. (E. M. DE JULIIS (éd.), *Gli ori di Taranto in età ellenistica*. « Brera 2 » Milano, décembre 1984 – mars 1985, Milan, 1985, p. 365. À Cumes même et datée de la même période, une tombe mise au jour en 1809 par le chanoine Andrea de Jorio a livré un exemplaire comparable (DE JORIO 1810). Toujours à Cumes mais plus tardifs (début du I^{er} s. apr. J.-C.), deux exemplaires en ivoire ont été découverts en 2005, provenant du lit inv. 63318 du mausolée A63 (CORMIER 2022a). Pompéi en a livré également plusieurs (en cours d'étude et de publication). Les exemples sont ainsi nombreux : en dernier lieu, voir BIANCHI 2010.
9. MAIURI 1933.
10. Voir par exemple CORMIER 2020a, pl. 2, des fragments de montant conservés au Musée Archéologique National de Naples.
11. *Pompéi - Fouilles de la nécropole de Porta Nocera*, en collaboration avec l'École Pratique des Hautes Études (UMR 8546 CNRS/ENS AOROC, Université PSL) et le *Parco Archeologico di Pompei*, 2021.
12. CORMIER 2021b.
13. *Soprintendenza Archeologia Belle Arti e Paesaggio per le province di Chieti e Pescara*.
14. La restauration est encore inédite.
15. CORMIER 2019, 2020b, 2021b.

INDEX

anthroponymes Aielli – le long de la Via Tiburtina Valeria

Année de l'opération : 2021

sujets <https://ark.frantiqu.fr/ark:/26678/pcrtuNA5xRSr9l>, <https://ark.frantiqu.fr/ark:/26678/pcrtEaFZFvpInN>, <https://ark.frantiqu.fr/ark:/26678/pcrtlflojXmhAi>, <https://ark.frantiqu.fr/ark:/26678/crtiUEzUHzs1A>, <https://ark.frantiqu.fr/ark:/26678/crtQMTce6O6Z7>, <https://ark.frantiqu.fr/ark:/26678/pcrtN1nPRZ3mUo>, <https://ark.frantiqu.fr/ark:/26678/pcrtPfgeWSPnIt>

Thèmes : CJB

peuples <https://ark.frantiqu.fr/ark:/26678/pcrtkERiWybjc4>

chronologie <https://ark.frantiqu.fr/ark:/26678/pcrtZTmusVUU24>

lieux <https://ark.frantiqu.fr/ark:/26678/pcrt7ya9W00Xhb>, <https://ark.frantiqu.fr/ark:/26678/pcrt4dGhLcuicY>

AUTEURS

ANSELME CORMIER

Université catholique de l'Ouest, CHUS (Centre de recherche Humanités et Sociétés) ; Centre Jean Bérard (UAR 3133, CNRS-EFR)

DIRECTEURFOUILLES_DESCRIPTION

ANSELME CORMIER

Université catholique de l'Ouest, CHUS (Centre de recherche Humanités et Sociétés) ; Centre Jean Bérard (UAR 3133, CNRS-EFR)