



HAL
open science

Var, au large de Hyères - Grande Passe 1, EA799

Alex Sabastia, Bernard Pasqualini

► **To cite this version:**

Alex Sabastia, Bernard Pasqualini. Var, au large de Hyères - Grande Passe 1, EA799. Bilan scientifique du Drassm - Volume 2017, 2024, pp.89. hal-04573884v1

HAL Id: hal-04573884

<https://hal.science/hal-04573884v1>

Submitted on 13 May 2024 (v1), last revised 17 May 2024 (v2)

HAL is a multi-disciplinary open access archive for the deposit and dissemination of scientific research documents, whether they are published or not. The documents may come from teaching and research institutions in France or abroad, or from public or private research centers.

L'archive ouverte pluridisciplinaire **HAL**, est destinée au dépôt et à la diffusion de documents scientifiques de niveau recherche, publiés ou non, émanant des établissements d'enseignement et de recherche français ou étrangers, des laboratoires publics ou privés.

Grande Passe 1 EA799

L'épave Grande Passe 1 est connue depuis les années 70. Redécouverte en 2016 (*BS 2016* : Sabastia), elle a fait l'objet en 2017 d'une campagne archéologique sous la direction de A. Sabastia visant à documenter l'état initial du site et les éléments visibles à la surface du gisement. Elle s'est déroulée au mois d'octobre avec le support du centre Camille Jullian (UMR7299, Aix-Marseille univ, CNRS, ministère de la Culture), du club de plongée Iéro, du Drassm, de l'association Arkaeos et du parc national de Port Cros.

Le gisement couvre une surface de 10 m de long sur 10 m de large, où sont visibles en surface ou affleurent des éléments de la coque, du mobilier et une partie des appareils du navire.

Le mobilier découvert en surface comprend, outre deux cols d'amphores gréco-italiques permettant de situer le naufrage au II^e s. av. J.-C. (fig.87), quelques fragments de céramiques appartenant probablement au mobilier de bord.

Plusieurs éléments des appareils du navire sont visibles. Il s'agit d'une ancre en fer quasi complète, longue de 2,13 m et d'un empattement de 88 cm (fig.88) ; d'un jas en plomb de 1,34 m de long ; de la partie basse d'une ancre en fer munie de ses deux bras, conservée sur 86 cm de long, avec un empattement de 115 cm et enfin de la partie supérieure d'une ancre en fer, dotée d'un jas de 1,23 m de long et d'un organeau. L'ensemble est complété par un plomb

de sonde campaniforme dont la partie supérieure est mal conservée (Type B selon la typologie de Galili *et al.* 2009).

Les éléments de coque conservés comprennent deux planches de bordé assemblées par tenons et mortaises, de 3,5 cm d'épaisseur ainsi que quatre éléments de membrures de 6 à 9 cm de largeur et de 4 à 6 cm de hauteur conservée, assemblés sur le bordé par des gournables.

Au terme de cette première campagne, il apparaît que les vestiges de l'épave Grande Passe 1 sont en bon état de conservation et peuvent faire l'objet de recherches approfondies.

La cargaison est constituée, d'après les premiers éléments, d'amphores gréco-italiques. Les restes de la coque, dont la majeure partie est enfouie sous le sédiment, permettront au moyen de sondages plus approfondis et après étude, de déterminer les principes de construction du navire et ses principales caractéristiques.

Alex SABASTIA, centre Camille Jullian
Bernard PASQUALINI, Iéro

Bibliographie

GALILI E., ROSEN B., ZVIELY D., 2009 - Ancient Sounding-Weights and Navigation along the Mediterranean Coast of Israel, *International Journal of Nautical Archaeology*. Vol. 38, n°2: 343-368.

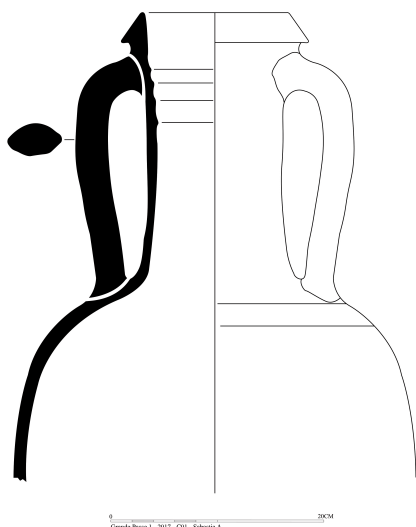


Fig.87. L'amphore C01 (cl. A. Sabastia)

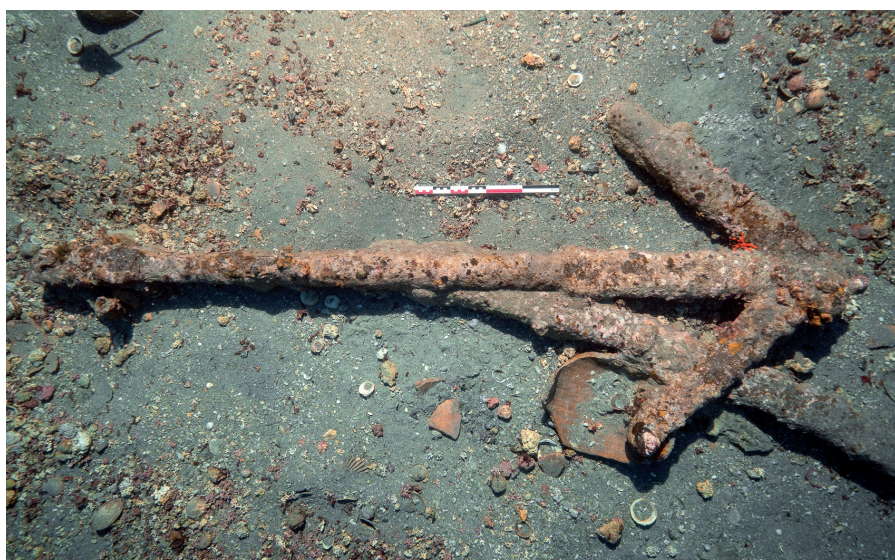


Fig.88. Vue de dessus de l'ancre « A » (cl. T. Seguin)