



**HAL**  
open science

## Glanum

Marc Bouiron

► **To cite this version:**

Marc Bouiron. Glanum. La Maison urbaine d'époque romaine : Atlas des maisons de Gaule narbonnaise, 6.II, Service d'Archéologie du Conseil Général de Vaucluse, p. 279-323, 1996, Documents d'Archéologie Vauclusienne. hal-04570761

**HAL Id: hal-04570761**

**<https://hal.science/hal-04570761v1>**

Submitted on 7 May 2024

**HAL** is a multi-disciplinary open access archive for the deposit and dissemination of scientific research documents, whether they are published or not. The documents may come from teaching and research institutions in France or abroad, or from public or private research centers.

L'archive ouverte pluridisciplinaire **HAL**, est destinée au dépôt et à la diffusion de documents scientifiques de niveau recherche, publiés ou non, émanant des établissements d'enseignement et de recherche français ou étrangers, des laboratoires publics ou privés.



Distributed under a Creative Commons Attribution - NonCommercial - NoDerivatives 4.0 International License



# GLANUM

## Bouches-du-Rhône

### CADRE NATUREL ET HISTORIQUE

La ville de Glanum est située dans un vallon qui traverse la chaîne des Alpilles. Au nord, le site s'ouvre largement sur la plaine. La partie sud du site est encaissée entre deux versants aux pieds desquels jaillit une source pérenne ; sur le versant occidental, le moins abrupt, s'ouvre une profonde faille dans le rocher. L'association de ces deux formations naturelles est peut-être à l'origine de la première occupation du site au début de l'Age du fer [ROLLAND 1936], dont l'extension vers le nord n'est pas connue. C'est le long de cet axe nord-sud, lieu de passage privilégié au cours de l'Age du fer, que va s'étendre la cité.

La construction des premiers édifices qui attestent d'un véritable urbanisme est réalisée dans le courant du II<sup>e</sup> siècle av. n.è., à une date que l'on ne peut pour l'instant préciser. Les fouilles successives et l'étude des monuments ont permis la mise en place d'une chronologie relative et absolue pour le site et les divers édifices. Actuellement, elle corrobore celle d'Henri Rolland [ROLLAND 1946 p. 20]. Ces périodes s'articulent autour de deux dates charnières : antérieurement à 100 av. n.è. (125 ou 102 ?) [ROLLAND 1946] ou 90 [ROTH CONGES 1988] pour la destruction de Glanum I ; 49 [ROLLAND 1946] ou vers la fin des années 40 (octroi de la citoyenneté latine) pour le passage de Glanum II à Glanum III. Cette chronologie a été remise en cause voici une quinzaine d'années [GODINEAU 1979 p. 208 n. 106], mais les dernières fouilles suggèrent que ce schéma reste dans l'ensemble exact, et le précisent dans la partie centrale du site (ROTH CONGES 1985 et 1988).

Le nom préromain de la ville est connu sous sa forme hellénisée, *Glanon*, attestée par le géographe alexandrin Ptolémée (II<sup>e</sup> siècle), ainsi que l'ethnique *Glanikoi*, connu depuis le XIX<sup>e</sup> siècle par une légende monétaire. Une inscription

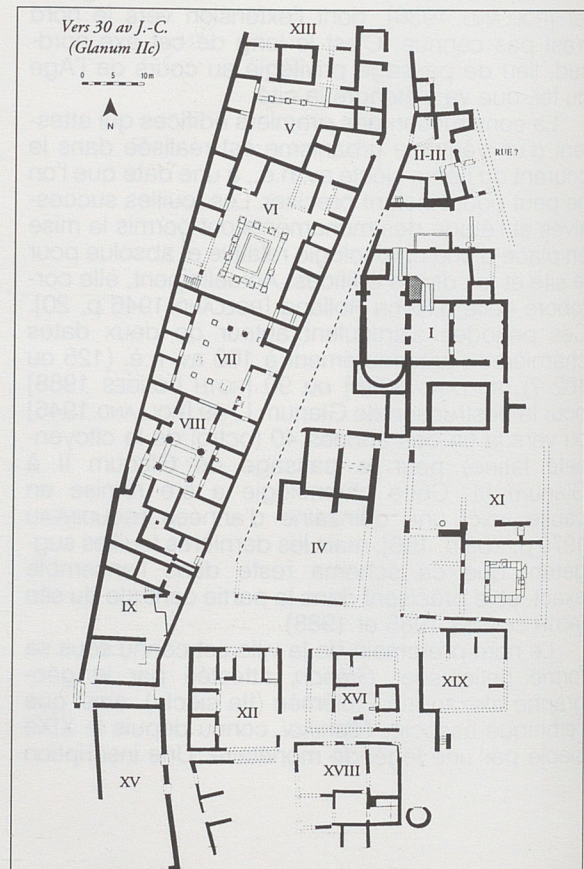
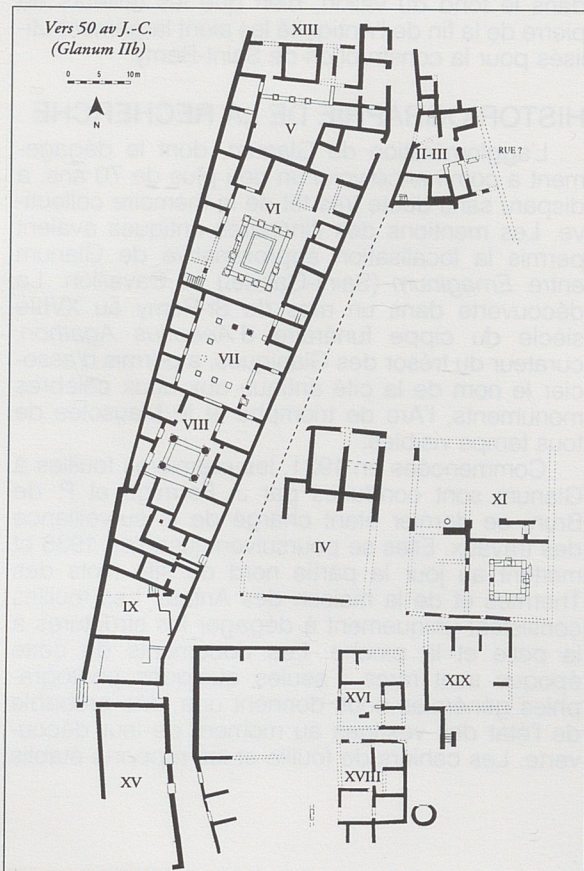
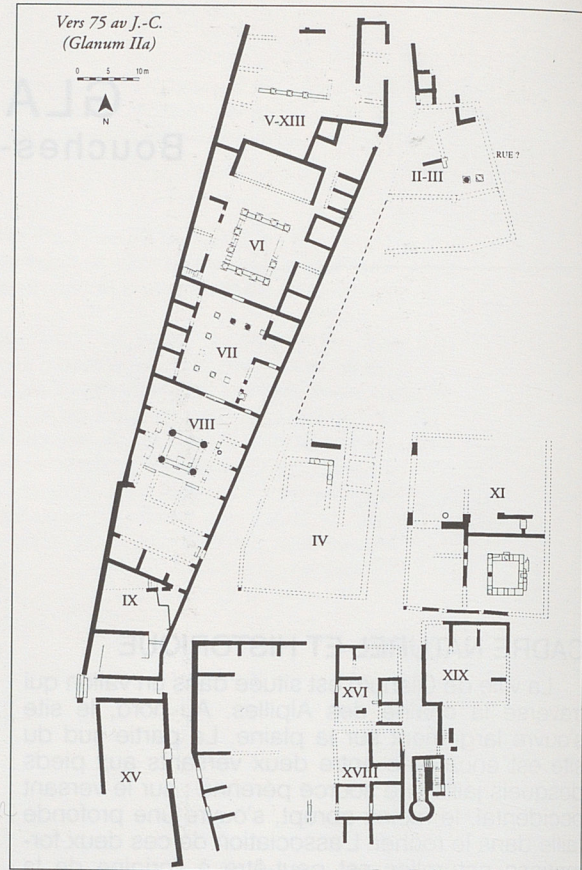
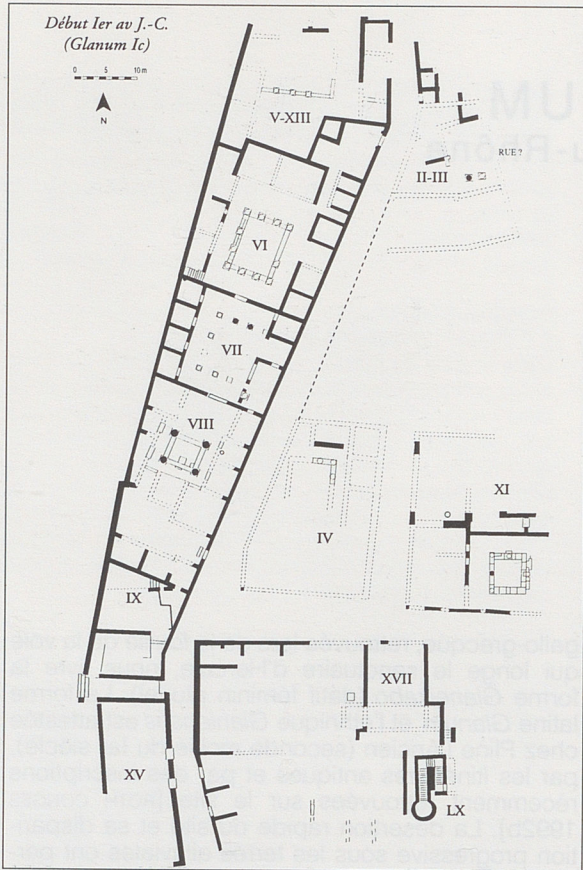
gallo-grecque, retrouvée lors de la fouille de la voie qui longe le sanctuaire d'Hercule, nous livre la forme *Glaneikabo* (datif féminin pluriel). La forme latine *Glanum* et l'ethnique *Glanenses* est attestée chez Pline l'Ancien (seconde moitié du I<sup>er</sup> siècle), par les itinéraires antiques et par des inscriptions récemment retrouvées sur le site [ROTH CONGES 1992b]. La désertion rapide du site et sa disparition progressive sous les terres alluviales ont permis une bonne conservation des vestiges antiques dans le fond du vallon, bien que les tailleurs de pierre de la fin de l'Antiquité les aient largement utilisés pour la construction de Saint-Rémy.

### HISTORIOGRAPHIE DE LA RECHERCHE

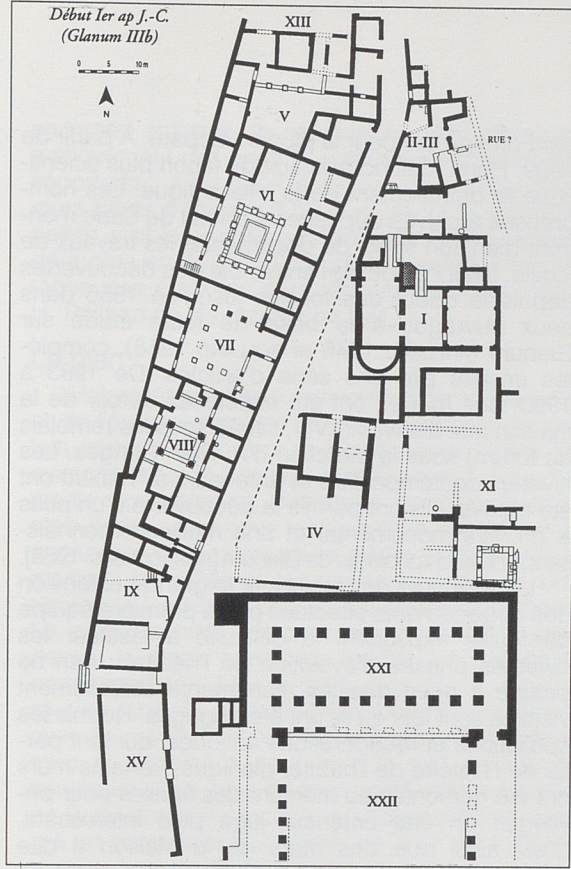
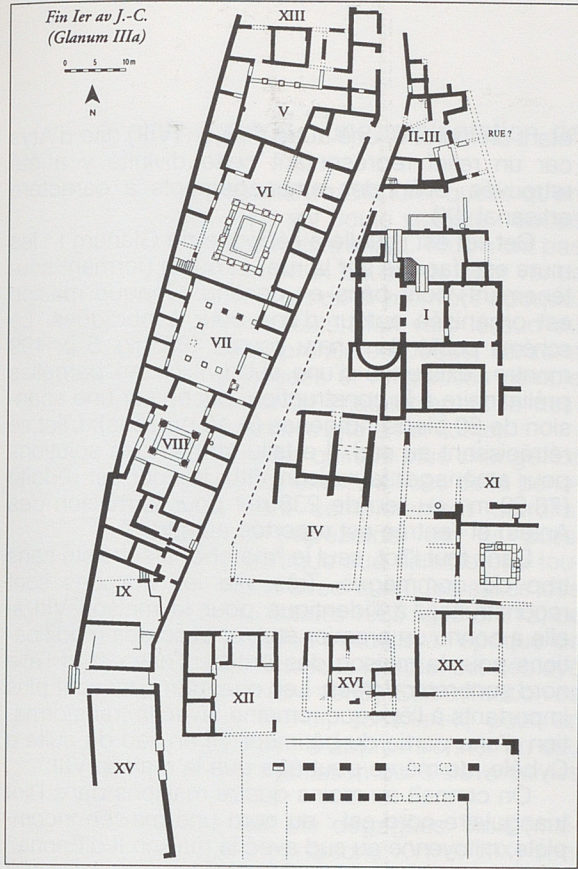
L'agglomération de Glanum, dont le dégagement a commencé voici un peu plus de 70 ans, a disparu sans doute très tôt de la mémoire collective. Les mentions des itinéraires antiques avaient permis la localisation approximative de Glanum entre *Ernaginum* (Saint-Gabriel) et Cavaillon. La découverte dans un mas de St-Rémy au XVIII<sup>e</sup> siècle du cippe funéraire d'*Aebutius Agathon*, curateur du trésor des Glaniques, a permis d'associer le nom de la cité antique aux deux célèbres monuments, l'Arc de triomphe et le Mausolée de tous temps visibles.

Commencées en 1921, les premières fouilles à Glanum sont conduites par J. Formigé et P. de Brun, ce dernier étant chargé de la surveillance des travaux. Elles se poursuivent jusqu'en 1938 et mettent au jour la partie nord du site (îlots des Thermes et de la maison des Antes). Les fouilles consistent uniquement à dégager les structures à la pelle et la pioche. Les documents de cette époque sont rares : seules quelques photographies générales nous donnent une idée probable de l'état des vestiges au moment de leur découverte. Les cahiers de fouille et les rapports établis

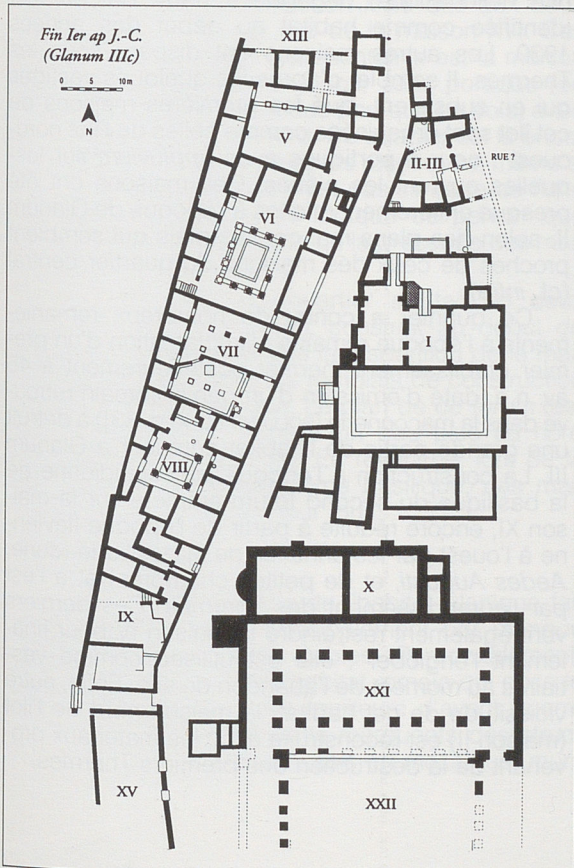








*Essai d'évolution du quartier central et nord à  
Glanum (50 av. n.è. - 100 ap. n. è.).*  
M. Bouiron d'après IRAA et Roth Congès.





par Formigé ont pour la plupart disparu. A partir de 1939, Henri Rolland poursuit de façon plus scientifique le déblaiement de la ville antique. Les nombreuses archives déposées à l'Hôtel de Sade montrent bien son souci de documenter les travaux de fouille. Il fait l'étude de l'ensemble des découvertes depuis le début des fouilles jusqu'en 1956 dans deux ouvrages à la base de toute étude sur Glanum (ROLLAND 1946 et ROLLAND 1958), complétés ensuite par une série d'articles. De 1983 à 1990, des fouilles ont été effectuées autour de la maison aux alcôves (XVIII, située sous les remblais du forum) sous la direction d'A. Roth Congès. Les niveaux contemporains et antérieurs à l'habitat ont été étudiés : ils ont permis la découverte d'un puits à *dromos* monumental et une meilleure connaissance de la chronologie de Glanum [ROTH CONGÈS 1988].

L'ancienneté des fouilles et la grande extension des dégagements effectués par la première équipe de fouille expliquent la difficulté à restituer les diverses phases d'évolution de l'habitat : rien ne prouve a priori que les monuments actuellement visibles sont tels qu'ils ont été dégagés. Hormis les spoliations et récupérations antiques, qui font partie de l'histoire de l'habitat glanique, certains murs ont été démontés au moment des fouilles pour privilégier un état antérieur jugé plus intéressant. C'est ainsi que des murs de la Maison II dite d'Epona ont été détruits pour dégager les restes de la Maison III dite ionique [ROLLAND 1946 p. 72 et fig.57]. L'absence d'archives anciennes ne permet malheureusement pas de connaître avec certitude la nature des transformations récentes de la partie nord du site.

Une autre difficulté est liée aux nombreuses restaurations qui "camouflent" les murs sous des cimENTS contemporains. Beaucoup de murs en moellons irréguliers, liés à la terre lors de leur découverte, s'apparentent maintenant aux murs romains liés au mortier.

## LES ÎLOTS

Seul le centre de la ville antique ayant été dégagé, les différents îlots de maison appartiennent à un habitat urbain très dense, dont les limites pacellaires étroites sont imposées dès la construction.

### Les îlots nord-ouest et nord-est : un habitat de type hellénistique

L'îlot nord-ouest contient au moins trois maisons. Du nord au sud, on trouve d'abord la maison V-XIII (d'après H. Rolland qui a donné ces numéros, la maison XIII correspond à la maison la plus ancienne, visible dans la partie nord ; la maison V lui est postérieure), puis la maison VI dite des Antes (du nom d'un aménagement d'époque romaine dans l'aile occidentale de cette maison), un bâtiment (VII) interprété par H. Rolland comme

étant un marché, une autre maison (VIII) dite d'Atys car un relief représentant cette divinité y a été retrouvée, enfin des aménagements à caractère artisanal (IX).

Cet îlot est installé à l'époque de Glanum I : les murs est (façade sur la rue) et ouest (formant soutènement) sont bâtis en continu. Chaque maison est organisée autour d'une cour à portiques. Le schéma publié dans ROTH CONGÈS 1985 fig. 5 p. 199 montre l'existence d'une subdivision en parcelles préliminaire à la construction, basée sur une scansion de 60 pieds indigènes (= 10 brasses). L'îlot se rétrécissant au sud, il a fallu trouver des solutions pour aménager la maison VIII : la cour est réduite (76,50 m<sup>2</sup> au lieu de 238 m<sup>2</sup> pour la maison des Antes) et l'entrée est reportée au sud.

Dans tout l'îlot, seul le "marché" a subsisté sans trop de dommages. Très vite les maisons sont reconstruites, à l'identique pour la maison VIII si elle a connu un premier état, et avec des modifications pour la maison des Antes : l'aile est et l'aile nord sont remodelées. Les changements sont plus importants à l'époque romaine, avec la transformation d'une partie du bâtiment VII en lieu de culte à Cybèle, de même peut-être que la maison VIII.

On connaît au moins quatre maisons dans l'îlot triangulaire nord-est : au nord une maison incomplète, mitoyenne au sud avec la maison II d'Epona ; au sud, la maison IV au Capricorne et la maison XI dite hellénistique, dégagée à partir de 1925 et identifiée comme habitat au début des années 1930. Les autres maisons ont disparu sous les Thermes. Il semble, d'après les quelques vestiges qui en subsistent, que les premières maisons de cet îlot sont organisées comme celles de l'îlot nord-ouest : cour à portiques avec *impluvium* sur lesquelles ouvrent les pièces. Ces maisons ont été presque entièrement refaites à l'époque de Glanum II, selon des plans mal connus mais qui semblent proches de ceux des maisons du quartier central (cf. *infra*).

Ce quartier a connu de nombreux remaniements à l'époque romaine : l'implantation d'un premier établissement thermal postérieurement à 45 av. n.è. (date d'émission d'un denier romain retrouvé dans la maçonnerie [ROLLAND 1946 p. 63]) a détruit une grande partie de l'habitat antérieur à Glanum III. La construction à l'époque julio-claudienne de la basilique du second forum empiète sur la maison XI, encore réduite à partir de l'époque flavienne à l'ouest par les annexes de la basilique (curie, *Aedes Augusti*, et de petites chambres) et à l'est par l'agrandissement des Thermes. Ces derniers vont également restreindre la maison IV pour finalement l'englober : elle est utilisée comme vestiaires au moment de l'abandon du site. Enfin, autre vicissitude de cet habitat, la maison nord de l'îlot (maison II) est reconstruite avec les matériaux provenant de la destruction des premiers Thermes.



## Le quartier central : une implantation de Glanum II

La destruction du site de Glanum, quelle qu'en soit sa date a été sans nul doute violente : aucun édifice de la ville n'a subsisté intact. Tous n'ont pas été rebâti, et de nouveaux bâtiments sont venus parfois recouvrir les ruines de la première époque. Cet habitat est en fait l'extension vers le sud du quartier nord-est de la première époque. La zone de constructions publiques et religieuses semble se rétrécir aux dépens de l'habitat après la destruction généralisée dont le site a fait l'objet.

C'est la partie centrale qui a le plus changé. Le temple toscan et ses annexes, édifices de la période de Glanum I, sont complètement détruits. L'édifice à péristyle trapézoïdal est lui aussi démantelé ; seul le portique sud semble être toujours debout, en liaison avec quelques salles des ailes est et ouest (ROTH CONGES 1985 fig. 9 p. 212) Le puits à *dromos*, à vocation cultuelle à l'époque de Glanum I car en liaison avec le temple, est déblayé et reconstruit [ROTH CONGES 1988]. Son utilisation se poursuit mais cette fois-ci, semble-t-il, pour un usage civil : il a pu servir à approvisionner en eau le nouveau quartier d'habitation qui s'élève sur les ruines de Glanum I.

Quatre maisons ont été dégagées. Trois (maison XII dite de Sulla ; maisons XVI et XIX) sont séparées par un passage plus ou moins étroit. La quatrième maison, la maison XVIII dite aux deux alcôves, est située au sud de la maison XVI. Ces maisons, dont la plus représentative est la maison de Sulla, comportent une cour sans portique (ou plus vraisemblablement des portiques en bois) avec une aile principale au nord. Ce quartier est là encore subdivisé en lots à peu près identiques, même si l'évolution des maisons n'est pas similaire de l'une à l'autre. Il est d'ailleurs logique de penser que cette division tient compte de la présence des maisons de l'îlot nord-est.

La destruction du quartier se fait en deux temps. Le premier *forum*, construit au début du règne d'Auguste, entraîne la disparition de la maison aux alcôves sous les remblais de construction de la première basilique. Le plan de ce *forum* respecte les maisons situées un peu plus au nord (maisons XII, XVI et XIX). En revanche, lors de la construction de la deuxième basilique, ces maisons vont disparaître à leur tour.

## LES MAISONS

La vision d'ensemble de l'habitat glanique fait actuellement défaut, principalement par manque de données de fouille fiables. Paradoxalement, c'est l'interprétation de l'habitat romain qui pose le plus de problèmes : les fouilleurs d'avant guerre ont recherché les éléments marquants des structures qu'ils dégagnaient : sols en mosaïque, murs

en grand appareil. Ils ont parfois démonté systématiquement des murs qui ne leur semblaient pas importants : ainsi dans la maison des Antes, deux murs hauts d'environ 0,50 m et décorés d'enduits peints, visibles sur deux clichés de 1937 n'existent déjà plus en 1938 ; d'où une mauvaise interprétation des états les plus récents puisque même H. Rolland ne les mentionne pas.

## Le plan

Malgré les nombreux remaniements de Glanum II et de l'époque romaine, on voit apparaître un certain nombre de points communs pour toutes les maisons en grand appareil de Glanum I. Ces éléments apparaissent clairement dans le quartier nord-ouest : une cour rectangulaire contenant un *impluvium* dallé, occupe la partie centrale de la maison ; les côtés de la cour sont bordés de portiques sur lesquels s'ouvrent les différentes pièces. Le portique nord est plus large car il est situé devant la pièce principale (*oikos*). La maison VI correspond très bien à cette description, mais le mur de fond du portique méridional étant mitoyen avec le marché VII, on a préféré privilégier l'aile nord et décaler la cour vers le sud au lieu de construire deux ailes de faible profondeur. Le plan de la maison VIII procède du même schéma, malgré un parcellaire plus étroit. La cour est presque réduite à un puits de lumière et l'*impluvium* à un petit bassin carré. Les pièces s'organisent en trois ailes, l'aile nord étant absente à cause de l'ouverture avec le marché voisin. Du coup, l'architecte a vraisemblablement reporté les pièces d'apparat dans la partie sud. Il faut peut-être voir l'entrée à l'extrême sud de la maison. Les maisons du quartier nord-est, fort remaniées aux époques postérieures, ont un plan similaire, avec une cour à péristyle. Celle de la maison III n'est pratiquement pas conservée (une colonne et la fondation d'une deuxième en sont la trace). La maison IV a conservé le stylobate de l'état primitif, mais l'*impluvium*, s'il a existé, a été détruit par le réaménagement de la cour à l'époque de Glanum II. Seule l'aile est (avec les pièces à mosaïque) nous est connue. Le péristyle de la maison XI est pratiquement la seule partie conservée du premier état de cet habitat. On retrouve là encore un *impluvium* dallé au centre de la cour.

Si le plan de ces maisons a dû de toute évidence s'adapter au terrain, il n'en reste pas moins fidèle à des modèles directement venus du monde hellénistique. On n'a aucune difficulté à trouver des comparaisons avec les maisons de Délos, dont les constructions sont de peu antérieures aux maisons de Glanum. La Maison du Trident [DELOS pp. 250-252 ; EAD VIII pp. 27-29 et 139-152] est un des exemples de construction proche de l'habitat glanique.

Un très bon exemple des plans d'habitat de Glanum II nous est fourni par la maison XII dite de



Sulla : deux ailes ordonnées autour d'une cour sans péristyle s'inscrivent dans un plan à peu près carré. Ces maisons, on le voit, ont un plan beaucoup plus simple que celles de Glanum I. Les autres maisons de cette époque ont adopté un plan similaire, mais qui a varié dans le temps : les premiers états des maisons XVI et XVIII comportaient un corps de bâtiment principal et un retour plus petit ; dans un second temps, ce dernier prend de l'importance et le plan ainsi modifié est semblable à celui de la maison XII. Il faut sans doute voir là une différence de chronologie dans la construction de ces diverses maisons du quartier central ; différence que nous appréhendons très mal pour l'instant. Un peu plus au nord, la maison IV, bâtie sur les ruines d'une maison de Glanum I, restreint son péristyle à deux portiques (au nord et à l'est). Dans l'îlot nord-ouest, la maison des Antes semble aussi subir l'influence de ce schéma : l'aile nord est restructurée en trois pièces au lieu de deux, avec *tablinum* central encadré de deux *cubicula*. Dans la maison d'Atys, l'ouverture avec le marché au nord est une gêne considérable pour ce type de plan ; une astuce est trouvée avec la création d'un décrochement dans le mur est de la pièce principale, pour permettre l'ouverture de la porte.

Les maisons d'époque romaine impériale sont paradoxalement les moins connues à Glanum. Seules subsistent les maisons de l'îlot nord-ouest, dont les remaniements les plus récents ont été démontés par les fouilleurs. Il semble néanmoins que la structuration interne soit très proche globalement de celle de Glanum II. Des boutiques existent le long de la rue (par exemple dans la maison V-XIII) : L'étude de l'état romain des maisons de l'îlot nord-ouest est encore prématurée.

### Architecture et techniques de construction

Les techniques de construction, très variées à Glanum, caractérisent chaque période [ROLLAND 1946 pp. 34-37]. Typique de la première époque glanique est le grand appareil, constitué de gros blocs parallélépipédiques en calcaire local, assemblés à joints vifs. Les faces de joint sont parfaitement ajustées, soit en réservant un cadre d'anathyrose, soit - et c'est le cas le plus fréquent dans l'habitat - en démaigrissant le centre du bloc pour ne mettre en contact que les arêtes. Les faces visibles des blocs sont layées ; cette taille en chevrons est également caractéristique de Glanum I.

A l'époque de Glanum II, deux techniques de construction, moins soignées que celles de la période précédente, sont visibles sur le site : d'une part une construction faite de blocs de grand appareil en remploi, retaillés pour assurer un jointage correct des blocs, de petits cailloux servant à bourrer les joints ; cette technique est utilisée par exemple pour construire le mur est de la maison XVI. D'autre part un petit appareil constitué de moellons tout à fait irréguliers (d'une vingtaine de centimètres de long environ) et liés à la terre. C'est ainsi, par exemple, qu'est bâtie la maison XII. Des orthostates consolident les murs (les murs de toutes les maisons du quartier central en ont). Des fragments de blocs de grand appareil, de dimensions variables, sont fréquemment inclus dans les murs qui datent de cette période. Des assises de briques crues complétaient l'élévation des murs (certaines sont encore en place dans les murs des maisons XVI et XVIII).

On trouve pour l'époque romaine l'emploi courant du petit appareil formé de petits moellons réguliers liés au mortier. Il est utilisé dès l'époque tibérienne dans la maison des Antes (datation proposée pour les chapiteaux de la maison des Antes par GLADISS 1972, contemporains du remaniement de l'aile ouest). Certains murs de la maison II dans l'îlot nord-est sont moins soignés.

Marc Bouiron



## BIBLIOGRAPHIE

Pour une étude d'ensemble sur le site de Glanum, on se reportera aux deux ouvrages d'Henri Rolland [ROLLAND 1946 et ROLLAND 1958], ainsi qu'aux articles récents d'A. Roth Congès [ROTH CONGES 1985, 1990, 1992a et 1992b].

On trouvera une bibliographie complète sur l'étude de l'habitat glanique, et sommaire sur l'architecture domestique en Gaule, en Italie et en Grèce dans Bouiron M., L'Habitat antique de Glanum, mémoire de D.E.A. dactylographié, Aix-en-Provence, 1988.

BOUIRON 1990 : Bouiron M., Architecture et décor des maisons. In : Glanum, cité grecque et romaine de Provence. Les Dossiers d'Archéologie, 140, 1989, pp. 52-58.

DELOS : Bruneau J. et Ducat J., Guide de Délos, Ecole Française d'Athènes, 3ème édition, 1983.

EAN 1988 : Bouiron M., Roth Congès A. et Van de Voort J.-F., Les Maisons de Glanum, dans La Maison à l'époque romaine dans le midi de la France, Ecole Antique de Nîmes, LXIXe session d'été (2-8 juillet 1988), Bulletin nouvelle série, 19, 1988, pp. 9-12.

FABRE 1934 : Fabre G., Une maison à péristyle à Glanum (Saint-Rémy de Provence), dans REA, XXXVI, 1934, pp. 366-379.

GLADISS 1972 : Gladiss A. von, Der 'Arc du Rhône' von Arles, dans MDAIR, 79, 1, 1972, pp. 17-88.

GOUDINEAU 1979 : Goudineau C., Les fouilles de la Maison au Dauphin, Recherches sur la romanisation de Vaison-la-Romaine, XXXVIIe suppl. à Gallia, Paris, 1979.

ROLLAND 1946 : Rolland H., Fouilles de Glanum, 1er suppl. à Gallia, Paris, 1946.

ROLLAND 1958 : Rolland H., Fouilles de Glanum, 1947-1956, XIe suppl. à Gallia, Paris, 1958.

ROTH CONGES 1985 : Roth Congès A., Glanum préromaine : recherche sur la métrologie et ses applications dans l'urbanisme et l'architecture, dans RAN, 18, 1985, pp. 189-220.

ROTH CONGES 1986 : Roth Congès A. (d'après), [Glanum], Informations Archéologiques, Gallia, 2, 44, 1986, pp. 449-454.

ROTH CONGES 1988 : Roth Congès A., Glanum, dans Notes d'information et de liaison (5. 1988), Direction des Antiquités de la région Provence-Alpes-Côte d'Azur, Aix-en-Provence, 1989.

ROTH CONGES 1990 : Roth Congès A., Le centre monumental de Glanum, ou les derniers feux de la civilisation salyenne. In Marseille Grecque et la Gaule : actes du colloque international d'Histoire et d'Archéologie et du Ve congrès archéologique de Gaule méridionale, Marseille, 18-23 novembre 1990. Lattes/Aix-en-Provence, 1992, pp. 351-367.

ROTH CONGES 1992a : Roth Congès A., Nouvelles fouilles à Glanum (1982-1990). Journal of Roman Archaeology, n° 5, 1992, pp. 39-55.

ROTH CONGES 1992b : Roth Congès A., Glanum, oppidum Latinum de Narbonnaise : à propos de cinq dédicaces impériales découvertes. RAN, t. 25, 1992. Paris, 1993, pp. 29-48.

VAN DE VOORT 1991 : Van de Voort J.-F., La maison des Antes de Glanum (B.-du-Rh.) : analyse métrologique d'une maison à péristyle hellénistique. In RAN, 24, 1992, pp. 1-17.



SAINT-RÉMY-DE-PROVENCE

Bouches-du-Rhône

fiche n° 1

Glanum I-II,

Maison XIII

CONDITIONS DE FOUILLES

Date et nature : 1935, dégagement pelle-pioche ; 1941, 1969, sondages.

Responsables : P. de Brun ; H. Rolland.

État de conservation : très faible.

Fiabilité des sources : très faible pour 1935 ; faible pour 1941, moyenne pour 1969.

SITUATION

Dans la ville : quartier nord-ouest.

Par rapport aux points remarquables : 85 m au nord de l'abside de la curie.

Insertion dans la trame urbaine : dans un îlot.

N.G.F. : 110,10.

ENVIRONNEMENT IMMÉDIAT

Confronts : la maison est très partiellement dégagée, car en limite septentrionale du terrain fouillé ; au sud, elle est mitoyenne avec la maison V, avec laquelle elle semble s'imbriquer ; on ignore la nature de son confront occidental (rue ?).

Rapports avec les circulations voisines : à l'est la maison est bordée par la rue principale venant du sanctuaire.

Façades et entrées : une entrée à l'est sur la rue (?).

CHRONOLOGIE

États antérieurs : aucun.

Date de construction : début I<sup>er</sup> siècle av. n. è. (?)

Signes de réfections : un mur construit sur le dallage, avec enduits peints ; trois autres murs sont reconstruits en petit appareil.

Durée : 350 ans ?

ARCHITECTURE ET TECHNIQUES DE CONSTRUCTION

Terrassements préliminaires : aplanissement du rocher à l'ouest pour la construction des pièces.

Murs : grand appareil à joints vifs, soigneusement assemblé. Les joints sont sciés, les faces de parement sont ravalées en arête de poisson.

Toitures : dalles de toiture ?

sols	nombre	% surface
terre battue	-	-
béton	2	-
béton incrusté	-	-
mosaïque blanche et noire	-	-
mosaïque polychrome	-	-
<i>opus sectile</i>	-	-
autre	dallage 1	-

Décors : aucune trace dans le premier état.

Équipements divers : -

ORGANISATION

Plan : seule l'extrémité sud de la maison étant dégagée, il n'est pas possible d'en préciser le plan.

Planimétrie interne : -

Surface de la parcelle : -

Surface utile couverte : -

Étage (nature de l'information et surface utile) : -

Sous-sol (surface utile) : -

Nombre d'espaces au sol : au moins 5.

Nombre d'espaces couverts au sol : au moins 4.

Portiques (nombre de galeries) : -

Espaces dévolus à d'autres activités que l'habitat : -

surfaces utiles au sol	en m <sup>2</sup>	% par rapport à la surface totale utile
du ou des portiques	-	-
des autres circulations	-	-
des autres espaces couverts	> 60	-
du ou des jardins	-	-
de la ou des cours	-	-
surface totale	-	-
dont sols en dur	> 27	-
dont sols en terre	-	-



**ÉQUIPEMENTS**

- Alimentation en eau : -
- Évacuation des eaux : un égout dans l'*ambitus* entre la maison V et la maison XIII ; une évacuation sous la pièce dallée.
- Thermes : -
- Latrines : -
- Aménagements divers : -

**ÉLÉMENTS D'AGRÈMENT**

- Jardin : -
- Bassin : -
- Autres : -

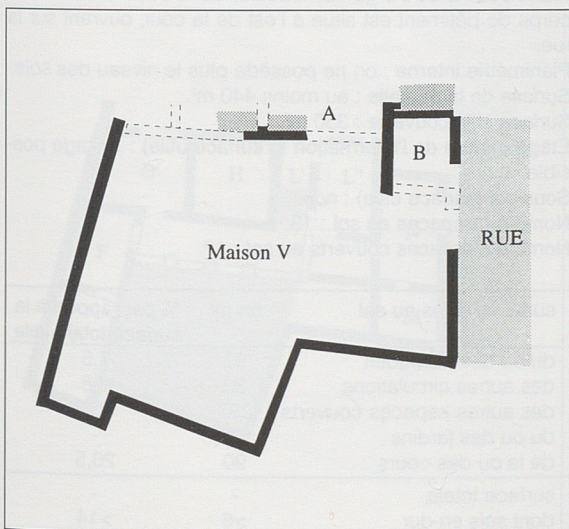
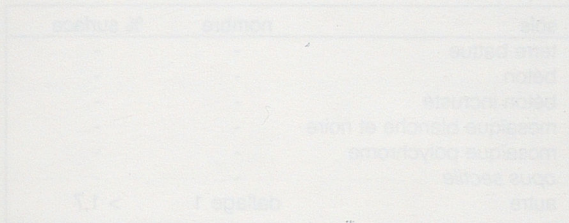
**COMMENTAIRES**

**ET COMPLÈMENTS ÉVENTUELS**

La maison V et la maison XIII n'en formaient peut-être qu'une seule dans ce premier état. Postérieurement, ces deux maisons sont séparées par un *ambitus*, drainé par un caniveau qui traverse la maison V pour se jeter dans le collecteur principal de la rue.

**BIBLIOGRAPHIE**

- ROLLAND (H.). Cahier de fouilles, 1941, p. 37-39.
- ROLLAND (H.). - Fiches de fouille, 1969.
- ROLLAND (H.). - Rapports de fouille, 1942, p. 7-8 ; 1969, p. 2-4.
- BARBET (A.). - Recueil général des peintures murales de la Gaule, I. - Province de Narbonnaise, 1. Glanum, *XXVII<sup>e</sup> suppl. à Gallia*, Paris, 1974, p. 110-111, 215 (cat. n° 241-242).
- ROLLAND (H.). - Fouilles de Glanum, *1<sup>er</sup> suppl. à Gallia*, Paris, 1946, p. 106.
- SALVIAT (F.). - Glanum. Dans *Gallia*, 30, 1972, p. 531-532.



plan des vestiges existants



**SAINT-RÉMY-DE-PROVENCE**

Bouches-du-Rhône

fiche n° 2

Glanum II et III,

Maison V (des Trois Colonnes)

**CONDITIONS DE FOUILLES**

Date et nature : 1935, 1938, dégagement pelle-pioche ; 1969, sondages.

Responsables : P. de Brun ; H. Rolland.

État de conservation : très faible.

Fiabilité des sources : très faible pour 1935-1938 ; moyenne pour 1969.

**SITUATION**

Dans la ville : quartier nord-ouest.

Par rapport aux points remarquables : 75 m au nord de l'abside de la curie.

Insertion dans la trame urbaine : dans un îlot.

N.G.F. : 110,25.

**ENVIRONNEMENT IMMÉDIAT**

Confronts : au nord, un *ambitus* la sépare de la maison XIII ; au sud, elle est mitoyenne avec la maison VI. On ignore la nature de son confront occidental (rue ?).

Rapports avec les circulations voisines : à l'est la maison est bordée par la rue principale venant du sanctuaire.

Façades et entrées : une entrée à l'est sur la rue, deux boutiques de part et d'autre à l'époque romaine.

**CHRONOLOGIE**

États antérieurs : un état Glanum I est probable, mais aucun vestige n'en a subsisté.

Date de construction : milieu I<sup>er</sup> siècle av. n. è. (?)

Signes de réfections : nombreuses reconstructions de murs, bouchages ou création d'ouvertures.

Durée : 300 ans ?

**ARCHITECTURE ET TECHNIQUES DE CONSTRUCTION**

Terrassements préliminaires : le flanc ouest de la maison est creusé dans le rocher.

Murs : les murs sont bâtis en moellons irréguliers liés à la terre ou au mortier maigre. Emploi systématique de mortier à l'époque romaine.

Toitures : tuiles ?

sols	nombre	% surface
terre battue	-	-
béton	-	-
béton incrusté	-	-
mosaïque blanche et noire	-	-
mosaïque polychrome	-	-
<i>opus sectile</i>	-	-
autre	dallage 1	> 1,7

Décors : des fragments de peinture à fond blanc avec traits noirs et deux hampes ont été retrouvées dans la fouille de la pièce L. Des traces d'accrochage d'enduits sont visibles dans les salles E et F.

Équipements divers : -

**ORGANISATION**

Plan : deux ailes s'organisent autour de la cour. Un troisième corps de bâtiment est situé à l'est de la cour, ouvrant sur la rue.

Planimétrie interne : on ne possède plus le niveau des sols.

Surface de la parcelle : au moins 440 m<sup>2</sup>.

Surface utile couverte : 350 m<sup>2</sup>.

Étage (nature de l'information et surface utile) : 1 étage possible.

Sous-sol (surface utile) : non.

Nombre d'espaces au sol : 13.

Nombre d'espaces couverts au sol : 12.

surfaces utiles au sol	en m <sup>2</sup>	% par rapport à la surface totale utile
du ou des portiques	33	7,5
des autres circulations	30	6,8
des autres espaces couverts	287	65,2
du ou des jardins	-	-
de la ou des cours	90	20,5
surface totale	-	-
dont sols en dur	>6	>14
dont sols en terre	-	-



Portiques (nombre de galeries) : 1 (1).  
Espaces dévolus à d'autres activités que l'habitat : deux boutiques ouvrant sur la rue à l'époque romaine.

#### ÉQUIPEMENTS

Alimentation en eau : une source a été découverte sous le sol de la salle E.

Évacuation des eaux : un égout évacuant les eaux de la cour vers la rue.

Thermes : non.

Latrines : -

Aménagements divers : -

#### ÉLÉMENTS D'AGRÈMENT

Jardin : non

Bassin : -

Autres : -

#### COMMENTAIRES

#### ET COMPLÈMENTS ÉVENTUELS

Un petit autel a été retrouvé dans un large *loculus* creusé dans la paroi rocheuse (mur ouest) de la pièce E.

#### BIBLIOGRAPHIE

ROLLAND (H.). - Cahier de fouilles, 1941, p.35 ; 1943, p. 87-88.

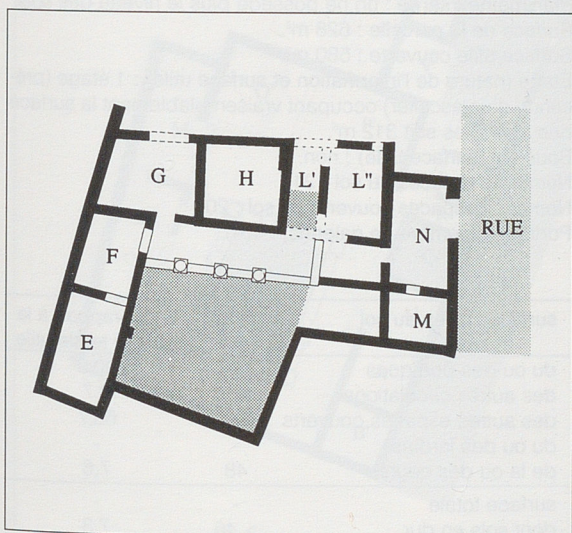
ROLLAND (H.). - Fiches de fouille, 1969.

ROLLAND (H.). - Rapports de fouille, 1969, p. 5-7.

BARBET (A.). - Recueil général des peintures murales de la Gaule, I. - Province de Narbonnaise, 1. Glanum, XXVII<sup>e</sup> suppl. à *Gallia*, Paris, 1974, p. 109-110, 214 (cat. 238-240).

ROLLAND (H.). - Fouilles de Glanum, 1<sup>er</sup> suppl. à *Gallia*, Paris, 1946, p. 106-108.

SALVIAT (F.). - Glanum. Dans *Gallia*, 30, 1972, p. 531-532.



plan des vestiges existants



SAINT-RÉMY-DE-PROVENCE

Bouches-du-Rhône

fiche n° 3

Glanum I-IIa,

Maison VI (des Antes), état 1

CONDITIONS DE FOUILLES

Date et nature : 1930, 1937, dégagement pelle-pioche ; 1969, sondages ; 1994, sauvetage urgent.

Responsables : P. de Brun ; H. Rolland ; M. Bouiron.

État de conservation : bon.

Fiabilité des sources : faible pour 1937 ; moyenne pour 1969 ; bonne pour 1994.

SITUATION

Dans la ville : quartier nord-ouest.

Par rapport aux points remarquables : 50 m au nord de l'abside de la curie.

Insertion dans la trame urbaine : dans un îlot.

N.G.F. : 111,10.

ENVIRONNEMENT IMMÉDIAT

Confronts : la maison est mitoyenne au nord avec la maison V-XIII, au sud avec le marché VII ; on ignore la nature de son confront occidental (rue ?).

Rapports avec les circulations voisines : à l'est la maison est bordée par la rue principale venant du sanctuaire.

Façades et entrées : une entrée à l'est sur la rue, une ouverture au sud sur le marché mitoyen ; peut-être une troisième ouverture à l'ouest pour accéder à l'étage (depuis une rue ?).

CHRONOLOGIE

États antérieurs : murs et niveaux archéologiques antérieurs.

Date de construction : début I<sup>er</sup> siècle av. n. è. (?)

Signes de réfections : les murs de refend sont reconstruits en moellons assez gros après destruction de l'état en grand appareil.

Durée : 50 ans ?

ARCHITECTURE ET TECHNIQUES DE CONSTRUCTION

Terrassements préliminaires : arasement de structures antérieures.

Murs : grand appareil à joints vifs, soigneusement assemblé. Les joints sont sciés, les faces de parement sont ravalées en arête de poisson. La première assise de fondation est constituée de blocs plus petits et plus irréguliers.

Toitures : dalles de toiture ?

sols	nombre	% surface
terre battue	-	-
béton	-	-
béton incrusté	1	2,8
mosaïque blanche et noire	-	-
mosaïque polychrome	-	-
<i>opus sectile</i>	-	-
autre	dallage 1	> 5,2

Décors : peintures ? Seuils moulurés (en remploi dans les états postérieurs).

Équipements divers : -

ORGANISATION

Plan : de plan rectangulaire, la maison est composée de trois ailes (ouest, nord, est) organisées autour d'une cour. Une annexe au nord-est de la maison s'imbrique dans la maison V.

Planimétrie interne : on ne possède plus le niveau des sols.

Surface de la parcelle : 628 m<sup>2</sup>.

Surface utile couverte : 580 m<sup>2</sup>.

Étage (nature de l'information et surface utile) : 1 étage (présence d'un escalier) occupant vraisemblablement la surface des trois ailes soit 312 m<sup>2</sup>.

Sous-sol (surface utile) : non.

Nombre d'espaces au sol : 21.

Nombre d'espaces couverts au sol : 20.

Portiques (nombre de galeries) : 1(4).

surfaces utiles au sol	en m <sup>2</sup>	% par rapport à la surface totale utile
du ou des portiques	194	30,9
des autres circulations	4,5	0,7
des autres espaces couverts	381,5	60,7
du ou des jardins	-	-
de la ou des cours	48	7,6
surface totale	-	-
dont sols en dur	> 46	7,3
dont sols en terre	-	-



Espaces dévolus à d'autres activités que l'habitat : un ensemble de trois pièces (U, V, W) ont servi d'écurie.

### ÉQUIPEMENTS

Alimentation en eau : *impluvium* au centre de la cour.

Évacuation des eaux : un égout se jetant dans le collecteur de la rue.

Thermes : non.

Latrines : -

Aménagements divers : -

### ÉLÉMENTS D'AGRÈMENT

Jardin : non.

Bassin : -

Autres : -

### COMMENTAIRES

### ET COMPLÉMENTS ÉVENTUELS

### BIBLIOGRAPHIE

ROLLAND (H.). - Cahier de fouille, 1941, p. 35-37 ; 1942, p. 55 ; 1943, p.87.

ROLLAND (H.). - Fiches de fouille, 1948 ; 1969.

FORMIGÉ (J.). - Rapport de fouille, 1931, p. 1 ; 1934, p. 3.

ROLLAND (H.). - Rapport de fouille, 1942, p. 4-7 ; 1948, p. 11-12 ; 1969, p. 8-11.

BOUIRON (M.). - Architecture et décor des maisons. Dans *Glanum, cité grecque et romaine de Provence, Les Dossiers d'Archéologie*, 140, 1989, p. 54.

BRUN (P. de). - Promenade archéologique dans les ruines de Glanum, près Saint-Rémy de Provence. Marseille, 1942. p. 53-55.

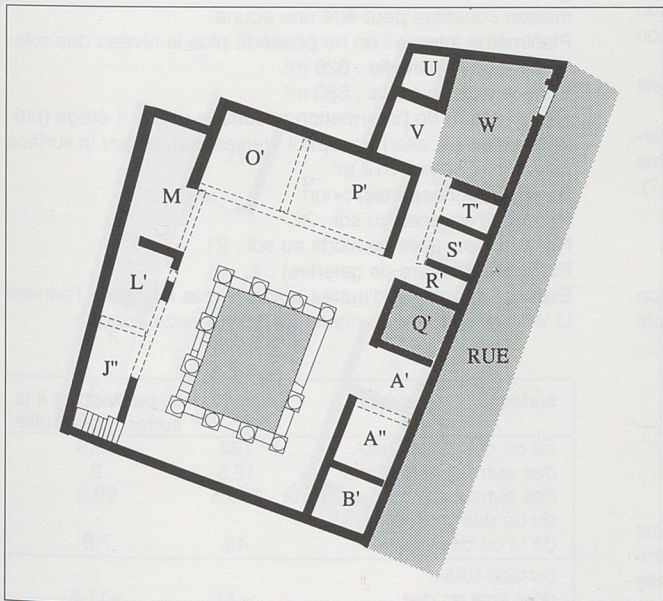
FORMIGE (J.). - Temple de Silvanus. Dans *Bulletin de la Société des Antiquaires de France*, 1931, p. 189.

ROLLAND (H.). - Fouilles de Glanum, *1er suppl. à Gallia*, Paris, 1946, p. 77-92.

ROLLAND (H.). - L'influence de la Grèce sur l'architecture dans la basse-vallée du Rhône. Dans *Colloque sur les influences helléniques en Gaule*, Université de Dijon, XVI, 1958, p. 120-121.

SALVIAT (F.). - Glanum. Dans *Gallia*, 30, 1972, p. 531-532.

VAN DE VOORT (J.-F.). - La maison des Antes de Glanum (B.-du-Rh.) : analyse métrologique d'une maison à péristyle hellénistique. Dans *RAN*, 24-91, 1992, p. 1-17.



plan des vestiges existants



**SAINT-RÉMY-DE-PROVENCE**

Bouches-du-Rhône

fiche n° 4

Glanum IIb-IIc,

Maison VI (des Antes), état 2

**CONDITIONS DE FOUILLES**

Date et nature : 1930, 1937, dégagement pelle-pioche ; 1969, sondages ; 1994, sauvetage urgent.

Responsable (s) : P. de Brun; H. Rolland ; M. Bouiron.

État de conservation : assez bon.

Fiabilité des sources : faible pour 1937 ; moyenne pour 1969 ; bonne pour 1994.

**SITUATION**

Dans la ville : quartier nord-ouest.

Par rapport aux points remarquables : 50 m au nord de l'abside de la curie.

Insertion dans la trame urbaine : dans un îlot.

N.G.F. : environ 111,15.

**ENVIRONNEMENT IMMÉDIAT**

Confronts : la maison est mitoyenne au nord avec la maison V-XIII, au sud avec le marché VII ; on ignore la nature de son confront occidental (rue ?).

Rapports avec les circulations voisines : à l'est la maison est bordée par la rue principale venant du sanctuaire.

Façades et entrées : une entrée à l'est sur la rue, une ouverture au sud sur le marché mitoyen ; peut-être une troisième ouverture à l'ouest pour accéder à l'étage (depuis une rue ?).

**CHRONOLOGIE**

États antérieurs : cf. maison VI état 1.

Date de construction : reconstruit après une destruction totale du premier état dans la première moitié du I<sup>er</sup> siècle av. n. è.

Signes de réfections : cf. maison VI état 3.

Durée : 60-80 ans ?

**ARCHITECTURE ET TECHNIQUES DE CONSTRUCTION**

Terrassements préliminaires : -

Murs : l'arase subsistante des murs en grand appareil est vraisemblablement surmontée à cette époque de lits d'adobe. Les nouveaux murs (refendés) sont constitués d'une base en petits moellons irréguliers également surmontée d'adobe.

Toitures : sans tuiles ?

sols	nombre	% surface
terre battue	-	-
béton	2	8,8
béton incrusté	1	2,1
mosaïque blanche et noire	-	-
mosaïque polychrome	-	-
<i>opus sectile</i>	-	-
autre	dallage 1	1,4

Décors : peintures ?

Équipements divers : -

**ORGANISATION**

Plan : de plan rectangulaire, trois ailes (ouest, nord, est) s'organisent autour d'une cour. Une annexe au nord-est de la maison constitue peut-être une écurie.

Planimétrie interne : on ne possède plus le niveau des sols.

Surface de la parcelle : 628 m<sup>2</sup>.

Surface utile couverte : 580 m<sup>2</sup>

Étage (nature de l'information et surface utile) : 1 étage (présence d'un escalier) occupant vraisemblablement la surface des trois ailes soit 312 m<sup>2</sup>.

Sous-sol (surface utile) : non.

Nombre d'espaces au sol : 22.

Nombre d'espaces couverts au sol : 21.

Portiques (nombre de galeries) : 4.

Espaces dévolus à d'autres activités que l'habitat : l'annexe U-V-W sert peut-être encore d'écurie à cette époque.

surfaces utiles au sol	en m <sup>2</sup>	% par rapport à la surface totale utile
du ou des portiques	194	30,9
des autres circulations	12,5	2
des autres espaces couverts	373,5	59,5
du ou des jardins	-	-
de la ou des cours	48	7,6
surface totale	-	-
dont sols en dur	> 71	>11,3
dont sols en terre	-	-



## ÉQUIPEMENTS

Alimentation en eau : impluvium au centre de la cour.  
 Évacuation des eaux : un égout.  
 Thermes : non  
 Latrines : -  
 Aménagements divers : -

## ÉLÉMENTS D'AGRÈMENT

Jardin : non.  
 Bassin : -  
 Autres : -

COMMENTAIRES  
ET COMPLÉMENTS ÉVENTUELS

## BIBLIOGRAPHIE

ROLLAND (H.). - Cahier de fouille, 1941, p. 5, 35-37 ; 1942, p. 55 ; 1943, p. 87.

ROLLAND (H.). - Fiches de fouille, 1948 ; 1969.

FORMIGÉ (J.). - Rapport de fouille, 1931, p. 1 ; 1934, p. 3.

ROLLAND (H.). - Rapport de fouille, 1942, p. 4-7 ; 1948, p. 11-12 ; 1969, p. 8-11.

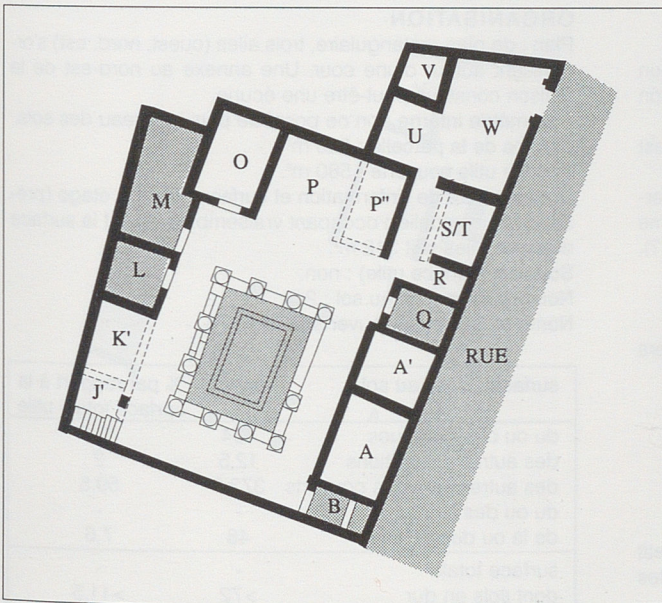
BRUN (P. de). - Promenade archéologique dans les ruines de Glanum, près Saint-Rémy de Provence. Marseille, 1942. p. 53-55.

FORMIGÉ (J.). - [Temple de Silvanus]. Dans *Bulletin de la Société des Antiquaires de France*, 1931, p. 189.

ROLLAND (H.). - Fouilles de Glanum, *1er suppl. à Gallia*, Paris, 1946, p. 77-92.

SALVIAT (F.). - Glanum. Dans *Gallia*, 30, 1972, p. 531-532.

VAN DE VOORT (J.-F.). - La maison des Antes de Glanum (B.-du-Rh.) : analyse métrologique d'une maison à péristyle hellénistique. Dans *RAN*, 24-91, 1992, p. 1-17.



plan des vestiges existants



SAINT-RÉMY-DE-PROVENCE

Bouches-du-Rhône

fiche n° 5

Glanum III,

Maison VI (des Antes), état 3

CONDITIONS DE FOUILLES

Date et nature : 1930, 1937, dégagement pelle-pioche ; 1969, sondages ; 1994, sauvetage urgent.

Responsables : P. de Brun ; H. Rolland ; M. Bouiron.

État de conservation : assez bon.

Fiabilité des sources : faible pour 1937 ; moyenne pour 1969 ; bonne pour 1994.

SITUATION

Dans la ville : quartier nord-ouest.

Par rapport aux points remarquables : 50 m au nord de l'abside de la curie.

Insertion dans la trame urbaine : dans un îlot.

N.G.F. : environ 111,30.

ENVIRONNEMENT IMMÉDIAT

Confronts : la maison est mitoyenne au nord avec la maison V-XIII, au sud avec le marché VII ; on ignore la nature de son confront occidental (rue ?).

Rapports avec les circulations voisines : à l'est la maison est bordée par la rue principale venant du sanctuaire.

Façades et entrées : une entrée à l'est sur la rue, une ouverture au sud sur le marché mitoyen ; peut-être une troisième ouverture à l'ouest pour accéder à l'étage (depuis une rue ?).

CHRONOLOGIE

États antérieurs : cf. fiches VI états 1 et 2.

Date de construction : reconstruction de l'aile ouest vers 10-20.

Signes de réfections : -

Durée : 250 ans ?

ARCHITECTURE ET TECHNIQUES DE CONSTRUCTION

Terrassements préliminaires : ?

Murs : Les murs construits à cette époque sont bâtis en petit appareil, lié au mortier ; ils se superposent aux murs des états antérieurs.

Toitures : *tegulae* et *imbrices* ?

sols	nombre	% surface
terre battue	-	-
béton	3	10,3
béton incrusté	1	2,1
mosaïque blanche et noire	-	-
mosaïque polychrome	-	-
<i>opus sectile</i>	-	-
autre	-	-

Décors : peintures datées par A. Barbet du III<sup>e</sup> siècle. Une pièce (K) est décorée de deux antes avec chapiteaux.

Équipements divers : -

ORGANISATION

Plan : de plan rectangulaire, trois ailes (ouest, nord, est) s'organisent autour d'une cour. Une annexe au nord-est de la maison constitue peut-être une écurie.

Planimétrie interne : on ne possède plus le niveau des sols.

Surface de la parcelle : 628 m<sup>2</sup>.

Surface utile couverte : 580 m<sup>2</sup>.

Étage (nature de l'information et surface utile) : 1 étage (présence d'un escalier) occupant vraisemblablement la surface des trois ailes soit 312 m<sup>2</sup>.

Sous-sol (surface utile) : non.

Nombre d'espaces au sol : 21.

Nombre d'espaces couverts au sol : 20.

surfaces utiles au sol	en m <sup>2</sup>	% par rapport à la surface totale utile
du ou des portiques	194	30,9
des autres circulations	12,5	2
des autres espaces couverts	373,5	59,5
du ou des jardins	-	-
de la ou des cours	48	7,6
surface totale	-	-
dont sols en dur	>72	>11,5
dont sols en terre	-	-



Portiques (nombre de galeries) : 1 (4).  
Espaces dévolus à d'autres activités que l'habitat : -

#### ÉQUIPEMENTS

Alimentation en eau : une citerne au centre de la cour.  
Évacuation des eaux : un égout.  
Thermes : non.  
Latrines : oui.  
Aménagements divers : -

#### ÉLÉMENTS D'AGRÈMENT

Jardin : non.  
Bassin : -  
Autres : -

#### COMMENTAIRES ET COMPLÉMENTS ÉVENTUELS

Un laraire installé dans l'angle des portiques nord et ouest.

#### BIBLIOGRAPHIE

ROLLAND (H.). - Cahier de fouille, 1941, p. 5, 12-13, 35-37 ;  
1942, p. 55 ; 1943, p. 87, 94.

ROLLAND (H.). - Fiches de fouille, 1941, 1948, 1949, 1969,  
p. 16-17.

FORMIGÉ (J.). - Rapport de fouille, 1931, p. 1 ; 1934, p. 3.

ROLLAND (H.). - Rapport de fouille, 1942, p. 4-7; 1948,  
p. 11-12 ; 1969 p. 8-11.

BARBET (A.). - Recueil général des peintures murales de la  
Gaule, I. - Province de Narbonnaise, 1. Glanum, *XXVIIe  
suppl. à Gallia*, Paris, 1974, p. 122-124.

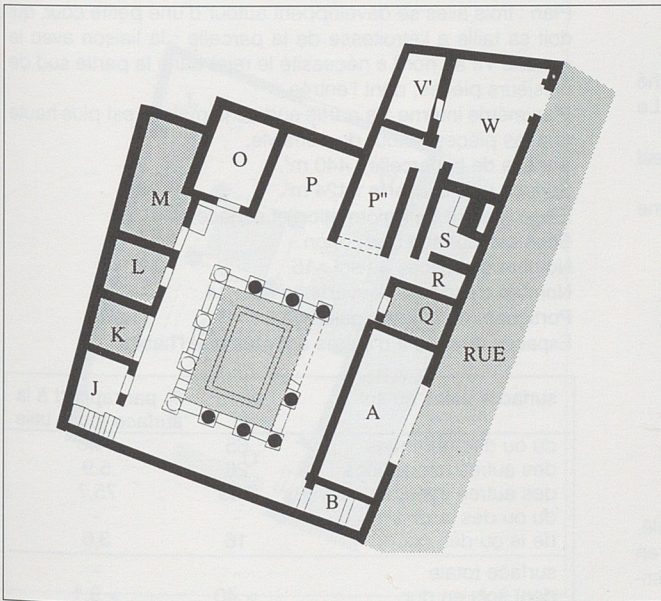
BRUN (P. de). - Promenade archéologique dans les ruines  
de Glanum, près Saint-Rémy de Provence. Marseille, 1942.  
p. 53-55.

FORMIGÉ (J.). - [Temple de Silvanus]. Dans *Bulletin de la  
Société des Antiquaires de France*, 1931, p. 189.

ROLLAND (H.). - Fouilles de Glanum, *1er suppl. à Gallia*,  
Paris, 1946, p. 77-92.

SALVIAT (F.). - Glanum. Dans *Gallia*, 30, 1972, p. 531-532.

VAN DE VOORT (J.-F.). - La maison des Antes de Glanum  
(B.-du-Rh.) : analyse métrologique d'une maison à péristyle  
hellénistique. Dans *RAN*, 24-91, 1992, p. 1-17.



plan des vestiges existants



**SAINT-RÉMY-DE-PROVENCE**

Bouches-du-Rhône

fiche n° 6

Glanum I-IIa,

Maison VIII (d'Atys), état 1

**CONDITIONS DE FOUILLES**

Date et nature : 1937, dégagement pelle-pioche ; 1969, sondages.

Responsables : P. de Brun ; H. Rolland.

État de conservation : bon.

Fiabilité des sources : faible pour 1935-1936 ; moyenne pour 1969.

**SITUATION**

Dans la ville : quartier nord-ouest.

Par rapport aux points remarquables : 10 m au nord-ouest de l'abside de la curie.

Insertion dans la trame urbaine : dans un îlot.

N.G.F. : 111,70 à 112,25.

**ENVIRONNEMENT IMMÉDIAT**

Confronts : la maison est mitoyenne au nord avec le marché VII, et au sud avec le bâtiment à caractère artisanal IX. Le confront occidental n'est pas connu (rue ?).

Rapports avec les circulations voisines : à l'est la maison est bordée par la rue principale venant du sanctuaire.

Façades et entrées : une entrée au sud-est sur la rue et une autre au nord sur le marché VII.

**CHRONOLOGIE**

États antérieurs : non connu.

Date de construction : début I<sup>er</sup> siècle av. n. è. (?)

Signes de réfections : -

Durée : 50 ans ?

**ARCHITECTURE ET TECHNIQUES DE CONSTRUCTION**

Terrassements préliminaires : -

Murs : grand appareil à joints vifs, soigneusement assemblé. Les joints sont sciés, les faces de parement sont ravalées en arête de poisson. La première assise de fondation est constituée de blocs plus petits et plus irréguliers.

Toitures : dalles de toiture ?

sols	nombre	% surface
terre battue	-	-
béton	-	-
béton incrusté	-	-
mosaïque blanche et noire	-	-
mosaïque polychrome	-	-
<i>opus sectile</i>	-	-
autre	dallage 3	> 9,4

Décors : peintures ? Seuils moulurés.

Équipements divers : -

**ORGANISATION**

Plan : trois ailes se développent autour d'une petite cour, qui doit sa taille à l'étroitesse de la parcelle ; la liaison avec le marché VII au nord a nécessité le rejet dans la partie sud de plusieurs pièces, dont l'entrée.

Planimétrie interne : la partie sud de la maison est plus haute que les pièces autour du péristyle.

Surface de la parcelle : 440 m<sup>2</sup>.

Surface utile couverte : 424 m<sup>2</sup>.

Étage (nature de l'information et surface utile) : -

Sous-sol (surface utile) : non.

Nombre d'espaces au sol : 15.

Nombre d'espaces couverts au sol : 14.

Portiques (nombre de galeries) : 1 (4).

Espaces dévolus à d'autres activités que l'habitat : -

surfaces utiles au sol	en m <sup>2</sup>	% par rapport à la surface totale utile
du ou des portiques	65	14,8
des autres circulations	26	5,9
des autres espaces couverts	333	75,7
du ou des jardins	-	-
de la ou des cours	16	3,6
surface totale	-	-
dont sols en dur	> 40	> 9,1
dont sols en terre	-	-



## ÉQUIPEMENTS

Alimentation en eau : *impluvium* dallé ; puits ?

Évacuation des eaux : un égout partant du dallage de la cour conduit les eaux à l'extérieur de la maison.

Thermes : non.

Latrines : -

Aménagements divers : -

## ÉLÉMENTS D'AGRÈMENT

Jardin : -

Bassin : -

Autres : -

## COMMENTAIRES

## ET COMPLÉMENTS ÉVENTUELS

Le premier état en grand appareil n'a peut-être jamais été achevé. En effet, on n'observe aucun trace de refends en grand appareil ni de reprises en gros moellons comme il en existe dans les autres maisons de l'îlot. Cette maison est partiellement comprise dans ce que Henri Rolland appelle le bâtiment IX.

## BIBLIOGRAPHIE

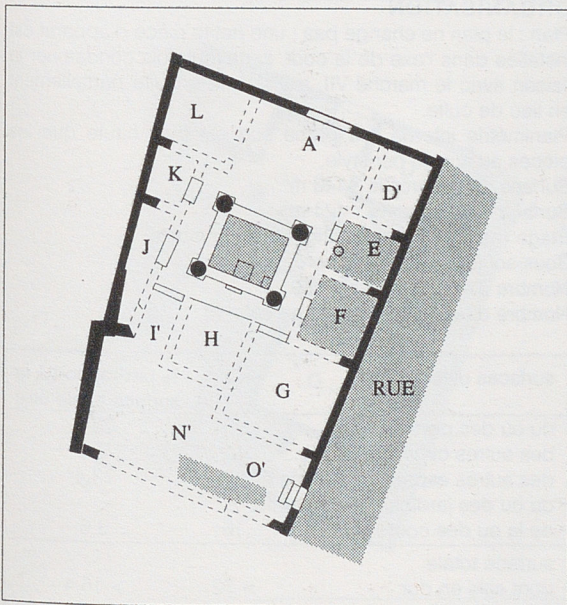
H. ROLLAND . - Rapport de fouille, 1969, p. 11-13.

BRUN (P. de). - Promenade archéologique dans les ruines de Glanum, près Saint-Rémy de Provence. Marseille, 1942. p. 41-43.

ROLLAND (H.). - Fouilles de Glanum, *1er suppl. à Gallia*, Paris, 1946, p. 98-104.

ROLLAND (H.). - Observations sur les mosaïques de Glanum. Dans *Archivo Espanol de Arqueologia*, XXV, 1952, p. 13.

SALVIAT (F.). - Glanum. Dans *Gallia*, 30, 1972, p. 531-532.



plan des vestiges existants



**SAINT-RÉMY-DE-PROVENCE**

Bouches-du-Rhône

fiche n° 7

Glanum II et III,

Maison VIII (d'Atys), état 2

**CONDITIONS DE FOUILLES**

Date et nature : 1937, dégagement pelle-pioche ; 1969, sondages.

Responsables : P. de Brun ; H. Rolland.

État de conservation : bon.

Fiabilité des sources : faible pour 1935-1936 ; moyenne pour 1969.

**SITUATION**

Dans la ville : quartier nord-ouest.

Par rapport aux points remarquables : 10 m au nord-ouest de l'abside de la curie.

Insertion dans la trame urbaine : dans un îlot.

N.G.F. : 111,70 à 112,25.

**ENVIRONNEMENT IMMÉDIAT**

Confronts : la maison est mitoyenne au nord avec le marché VII, et au sud avec le bâtiment à caractère artisanal IX. Le confront occidental n'est pas connu (rue ?).

Rapports avec les circulations voisines : à l'est la maison est bordée par la rue principale venant du sanctuaire.

Façades et entrées : une entrée au sud-est sur la rue, et une autre au nord sur le marché.

**CHRONOLOGIE**

États antérieurs : cf. fiche VIII état 1.

Date de construction : milieu du I<sup>er</sup> siècle av. n. è. (?).

Signes de réfections : reprises de mur et bouchages d'ouverture en moellons à l'époque romaine.

Durée : 300 ans ?

**ARCHITECTURE ET TECHNIQUES DE CONSTRUCTION**

Terrassements préliminaires : -

Murs : les murs de grand appareil du premier état sont récupérés. Les nouveaux murs sont construits en moellons irréguliers liés à la terre ou au mortier maigre. Emploi systématique de mortier à l'époque romaine.

Toitures : tuiles ?

sols	nombre	% surface
terre battue	-	-
béton	1	5,2
béton incrusté	-	-
mosaïque blanche et noire	2	5,2
mosaïque polychrome	-	-
opus sectile	-	-
autre	dallage 2	6,6

Décor : peintures. Un élément peint de Glanum II a été découvert entre 1965 et 1969 et attribué au bâtiment IX.

Équipements divers : -

**ORGANISATION**

Plan : le plan ne change pas ; une petite pièce d'apparat est installée dans l'axe de la cour, sans toutefois condamner la liaison avec le marché VII, transformé ensuite partiellement en lieu de culte.

Planimétrie interne : la partie sud est plus haute que les pièces autour du péristyle.

Surface de la parcelle : 440 m<sup>2</sup>.

Surface utile couverte : 424 m<sup>2</sup>.

Étage (nature de l'information et surface utile) : -

Sous-sol (surface utile) : non.

Nombre d'espaces au sol : 19.

Nombre d'espaces couverts au sol : 18.

surfaces utiles au sol	en m <sup>2</sup>	% par rapport à la surface totale utile
du ou des portiques	90	20,5
des autres circulations	11	2,5
des autres espaces couverts	323	73,4
du ou des jardins	-	-
de la ou des cours	16	3,6
surface totale	-	-
dont sols en dur	> 72	> 16,4
dont sols en terre	-	-



Portiques (nombre de galeries) : 1 (4).

Espaces dévolus à d'autres activités que l'habitat : -

#### ÉQUIPEMENTS

Alimentation en eau : un puits dans la cour, un autre dans la pièce E ; *impluvium* dallé.

Évacuation des eaux : un égout partant du dallage de la cour conduit les eaux à l'extérieur de la maison.

Thermes : non

Latrines : -

Aménagements divers : -

#### ÉLÉMENTS D'AGRÈMENT

Jardin : non

Bassin : -

Autres : -

#### COMMENTAIRES

#### ET COMPLÉMENTS ÉVENTUELS

#### BIBLIOGRAPHIE

ROLLAND (H.). - Cahier de fouille, 1943, p. 86,94.

ROLLAND (H.). - Fiches de fouille, 1949.

ROLLAND (H.). - Rapport de fouille, 1949, p. 18 ; 1969, p. 11-13.

BARBET (A.). -Recueil général des peintures murales de la Gaule, I. - Province de Narbonnaise, 1. Glanum, *XXVIIe suppl. à Gallia*, Paris, 1974, p. 107-109, 125, 212-214 (cat. 231-237).

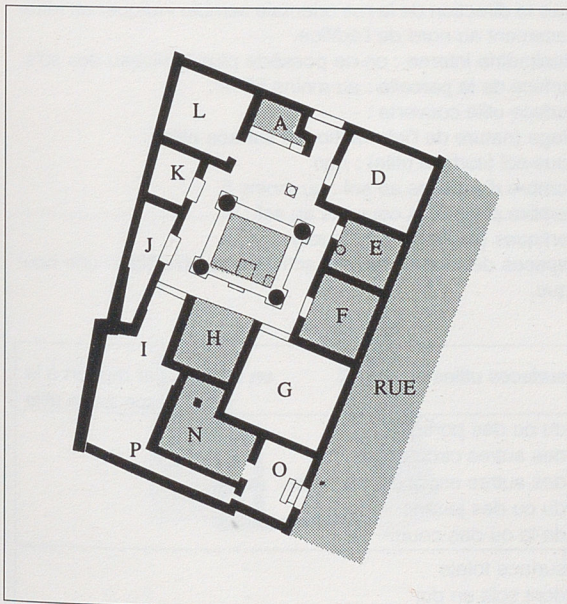
BRUN (P. de). - Promenade archéologique dans les ruines de Glanum, près Saint-Rémy de Provence. Marseille, 1942, p. 41-43.

LAVAGNE (H.). - Des mosaïques parmi les plus anciennes de Gaule. *Dans Glanum, cité grecque et romaine de Provence, Les Dossiers d'Archéologie*, 140, 1989, p. 59.

ROLLAND (H.). - Fouilles de Glanum, *1er suppl. à Gallia*, Paris, 1946, p. 98-104.

ROLLAND (H.). - Observations sur les mosaïques de Glanum. *Dans Archivo Espanol de Arqueologia*, XXV, 1952, p. 13.

SALVIAT (F.). - Glanum. *Dans Gallia*, 30, 1972, p. 531-532.



plan des vestiges existants



SAINT-RÉMY-DE-PROVENCE

Bouches-du-Rhône

fiche n° 8

Glanum I (?), II et III,  
Maison au nord de II

CONDITIONS DE FOUILLES

Date et nature : 1930, dégagement pelle-pioche.  
Responsable : P. de Brun  
État de conservation : bon.  
Fiabilité des sources : très faible.

SITUATION

Dans la ville : quartier nord-est.  
Par rapport aux points remarquables : 85 m au nord de l'abside de la curie.  
Insertion dans la trame urbaine : dans un îlot.  
N.G.F. : 110,40.

ENVIRONNEMENT IMMÉDIAT

Confronts : la maison est détruite au nord et à l'est (par les récupérateurs des matériaux de construction de la fin de l'Antiquité ?).  
Rapports avec les circulations voisines : à l'ouest la maison est bordée par la rue principale venant du sanctuaire. Elle était peut-être également longée par une autre rue à l'est.  
Façades et entrées : une entrée de boutique à l'ouest sur la rue.

CHRONOLOGIE

États antérieurs : aucun.  
Date de construction : début I<sup>er</sup> siècle av. n. è. (?).  
Signes de réfections : reprise des murs en moellons liés au mortier.  
Durée : 350 ans ?

ARCHITECTURE ET TECHNIQUES DE CONSTRUCTION

Terrassements préliminaires : -  
Murs : grand appareil à joints vifs, surmontant une base en moellons irrégulier liés à la terre.  
Toitures : -  
Décors : -  
Équipements divers : -

sols	nombre	% surface
terre battue	-	-
béton	-	-
béton incrusté	-	-
mosaïque blanche et noire	-	-
mosaïque polychrome	-	-
<i>opus sectile</i>	-	-
autre	-	-

ORGANISATION

Plan : on ne possède que l'angle sud-ouest de ce qui semble être une maison. Le plan en est à peu près régulier, mais la direction de la rue orientale semble indiquer un rétrécissement au nord de l'édifice.  
Planimétrie interne : on ne possède plus le niveau des sols.  
Surface de la parcelle : au moins 50 m<sup>2</sup>.  
Surface utile couverte : -  
Etage (nature de l'information et surface utile) : -  
Sous-sol (surface utile) : non.  
Nombre d'espaces au sol : au moins 5.  
Nombre d'espaces couverts au sol : -  
Portiques (nombre de galeries) : -  
Espaces dévolus à d'autres activités que l'habitat : une boutique.

surfaces utiles au sol	en m <sup>2</sup>	% par rapport à la surface totale utile
du ou des portiques	-	-
des autres circulations	-	-
des autres espaces couverts	-	-
du ou des jardins	-	-
de la ou des cours	-	-
surface totale	-	-
dont sols en dur	-	-
dont sols en terre	-	-



## ÉQUIPEMENTS

Alimentation en eau : -

Évacuation des eaux : un tuyau en plomb évacuait les eaux d'un petit bassin circulaire vers la rue.

Thermes : non

Latrines : -

Aménagements divers : -

## ÉLÉMENTS D'AGRÈMENT

Jardin : non.

Bassin : oui (circulaire).

Autres : -

## COMMENTAIRES

## ET COMPLÉMENTS ÉVENTUELS

La nature domestique de ce bâtiment n'est pas certaine, car les vestiges en sont trop fragmentaires.

## BIBLIOGRAPHIE

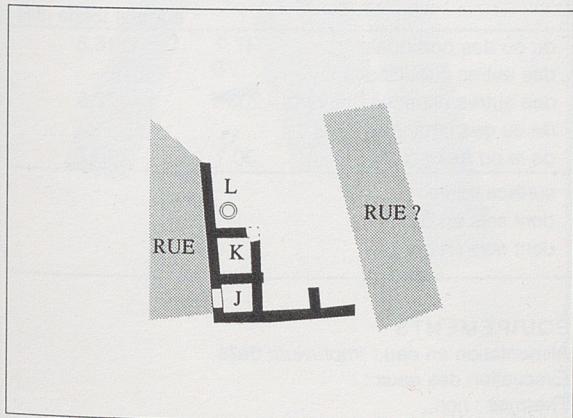
ROLLAND (H.). - Cahier de fouille, 1943, p. 87.

FORMIGÉ (J.). - Rapport de fouille, 1931, p. 2.

FORMIGÉ (J.). - [Temple de Silvanus]. Dans *Bulletin de la Société des Antiquaires de France*, 1931, p. 189.

ROLLAND (H.). - Saint-Rémy de Provence. Bergerac, 1934, p. 75-76.

ROLLAND (H.). - Fouilles de Glanum, *1er suppl. à Gallia*, Paris, 1946, p. 74.



plan des vestiges existants



**SAINT-RÉMY-DE-PROVENCE**

Bouches-du-Rhône

fiche n° 9

Glanum I,  
Maison III (Ionique)

**CONDITIONS DE FOUILLES**

Date et nature : 1930, dégagement pelle-pioche.

Responsable : P. de Brun.

État de conservation : faible ; restauré.

Fiabilité des sources : faible pour 1930.

**SITUATION**

Dans la ville : quartier nord-est.

Par rapport aux points remarquables : 75 m au nord de l'abside de la curie.

Insertion dans la trame urbaine : dans un îlot.

N.G.F. : 110,25.

**ENVIRONNEMENT IMMÉDIAT**

Confronts : la maison est mitoyenne au nord avec la maison dite "au nord de II" ; elle confronte certainement une maison au sud, totalement détruite lors de la construction des premiers Thermes.

Rapports avec les circulations voisines : à l'ouest la maison est bordée par la rue principale venant du sanctuaire ; une deuxième rue semble la border à l'est.

Façades et entrées : une entrée à l'ouest sur la rue (?).

**CHRONOLOGIE**

Etats antérieurs : non connu.

Date de construction : début Ier siècle av. n. è. (?)

Signes de réfections : cf. fiche maison II.

Durée : 50 ans ?

**ARCHITECTURE ET TECHNIQUES DE CONSTRUCTION**

Terrassements préliminaires : -

sols	nombre	% surface
terre battue	-	-
béton	-	-
béton incrusté	-	-
mosaïque blanche et noire	-	-
mosaïque polychrome	-	-
<i>opus sectile</i>	-	-
autre	-	-

Murs : grand appareil à joints vifs, soigneusement assemblé. Les joints sont sciés, les faces de parement sont ravalées en arête de poisson. La première assise de fondation est constituée de blocs plus petits et plus irréguliers.

Toitures : dalles de toiture ?

Décors : -

Equipements divers : -

**ORGANISATION**

Plan : de forme trapézoïdale, elle semble comporter trois ailes (ouest, nord et sud) placées autour d'une cour.

Planimétrie interne : on ne possède plus le niveau des sols.

Surface de la parcelle : 280 m<sup>2</sup>.

Surface utile couverte : 250 m<sup>2</sup>.

Etages (nature de l'information et surface utile) : -

Sous-sol (surface utile) : non.

Nombre d'espaces au sol : au moins 8.

Nombre d'espaces couverts au sol : au moins 7.

Portiques (nombre de galeries) : 3 ?

Espaces dévolus à d'autres activités que l'habitat : -

surfaces utiles au sol	en m <sup>2</sup>	% par rapport à la surface totale utile
du ou des portiques	47 ?	16,8
des autres circulations	-	-
des autres espaces couverts	203 ?	72,5
du ou des jardins	-	-
de la ou des cours	30 ?	10,7
surface totale	-	-
dont sols en dur	-	-
dont sols en terre	-	-

**ÉQUIPEMENTS**

Alimentation en eau : *impluvium* dallé.

Évacuation des eaux : -

Thermes : non.

Latrines : -

Aménagements divers : -



## ÉLÉMENTS D'AGRÈMENT

Jardin : non.

Bassin : -

Autres : -

## COMMENTAIRES

## ET COMPLÉMENTS ÉVENTUELS

La maison est appelée III par H. Rolland pour l'état Glanum I, et la maison II pour les états postérieurs.

## BIBLIOGRAPHIE

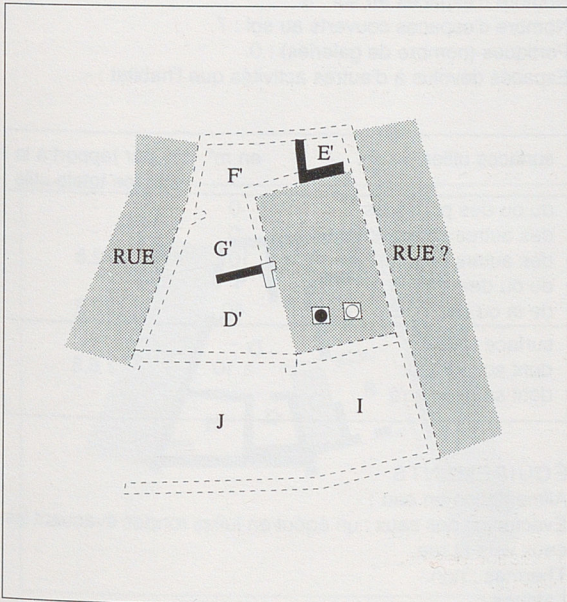
FORMIGÉ (J.). - Rapport de fouille, 1934, p. 3, 9-10.

BRUN (P. de). - Promenade archéologique dans les ruines de Glanum, près Saint-Rémy de Provence. Marseille, 1942, p. 23-24.

FORMIGÉ (J.). - [Temple de Silvanus]. *Dans Bulletin de la Société des Antiquaires de France*, 1931, p. 189.

ROLLAND (H.). - Fouilles de Glanum, *1er suppl. à Gallia*, Paris, 1946, p. 74-76.

ROLLAND (H.), Saint-Rémy de Provence. Bergerac, 1934, p. 74-75.



plan des vestiges existants



**SAINT-RÉMY-DE-PROVENCE**

Bouches-du-Rhône

fiche n° 10

Glanum II et III,  
Maison II (d'Épona)

**CONDITIONS DE FOUILLES**

Date et nature : 1930, dégagement pelle-pioche.

Responsable : P. de Brun.

État de conservation : faible ; restauré.

Fiabilité des sources : faible pour 1930.

**SITUATION**

Dans la ville : quartier nord-est.

Par rapport aux points remarquables : 75 m au nord de l'abside de la curie.

Insertion dans la trame urbaine : dans un îlot.

N.G.F. : 110,40.

**ENVIRONNEMENT IMMÉDIAT**

Confronts : la maison est mitoyenne au nord avec la maison dite "au nord de II" ; elle confronte les Thermes au sud.

Rapports avec les circulations voisines : à l'ouest la maison est bordée par la rue principale venant du sanctuaire ; une deuxième rue semble la border à l'est.

Façades et entrées : une entrée à l'est sur la rue puis à l'ouest.

**CHRONOLOGIE**

États antérieurs : cf fiche II-III état 1.

Date de construction : milieu I<sup>er</sup> siècle av. n. è. (?)

Signes de réfections : réfections générales des murs, dont certains avec des remplois provenant des Thermes.

Durée : 300 ans ?

**ARCHITECTURE ET TECHNIQUES DE CONSTRUCTION**

Terrassements préliminaires : -

sols	nombre	% surface
terre battue	-	-
béton	1	9,3
béton incrusté	-	-
mosaïque blanche et noire	-	-
mosaïque polychrome	-	-
opus sectile	-	-
autre	-	-

Murs : les murs sont bâtis en petits moellons ; les restaurations ne permettent pas de connaître le liant d'origine.

Toitures : tuiles ?

Décors : peintures.

Équipements divers : -

**ORGANISATION**

Plan : lors de la construction des Thermes, elle garde sa forme trapézoïdale, mais elle amputée de son tiers méridional. Une nouvelle cour, très irrégulière, est créée à l'ouest, autour de laquelle sont disposées trois ailes.

Planimétrie interne : on ne possède plus le niveau des sols.

Surface de la parcelle : 147 m<sup>2</sup>.

Surface utile couverte : 107 m<sup>2</sup>.

Étage (nature de l'information et surface utile) : -

Sous-sol (surface utile) : non.

Nombre d'espaces au sol : 8.

Nombre d'espaces couverts au sol : 7.

Portiques (nombre de galeries) : 0.

Espaces dévolus à d'autres activités que l'habitat : -

surfaces utiles au sol	en m <sup>2</sup>	% par rapport à la surface totale utile
du ou des portiques	0	-
des autres circulations	0	-
des autres espaces couverts	107	72,8
du ou des jardins	-	-
de la ou des cours	40	27,2
surface totale	-	-
dont sols en dur	≥ 10	≥ 6,8
dont sols en terre	-	-

**ÉQUIPEMENTS**

Alimentation en eau : -

Évacuation des eaux : un égout en tuiles rondes évacuant les eaux vers la rue.

Thermes : non.

Latrines : -

Aménagements divers : -



## ÉLÉMENTS D'AGRÈMENT

Jardin : non.

Bassin : -

Autres : -

## COMMENTAIRES

## ET COMPLÈMENTS ÉVENTUELS

Cette maison a connu une occupation très tardive. En surface, une couche d'incendie a été découverte par les fouilleurs.

## BIBLIOGRAPHIE

FORMIGÉ (J.). - Rapport de fouille, 1931, p. 3 ; 1934, p. 3, 9-10.

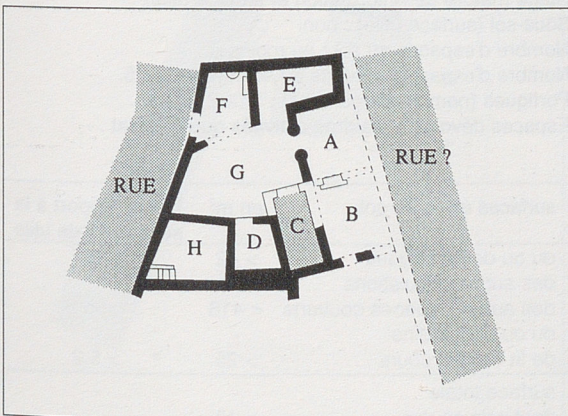
BARBET (A.). - Recueil général des peintures murales de la Gaule, I. - Province de Narbonnaise, 1. Glanum, *XXVIIe suppl. à Gallia*, Paris, 1974, p. 111-113, 215-216 (cat. 243-246).

BRUN (P. de). - Promenade archéologique dans les ruines de Glanum, près Saint-Rémy de Provence. Marseille, 1942, p. 23-24.

FORMIGÉ (J.). - Temple de Silvanus. Dans *Bulletin de la Société des Antiquaires de France*, 1931, p. 189.

ROLLAND (H.). - Fouilles de Glanum, *1er suppl. à Gallia*, Paris, 1946, p. 71-74.

ROLLAND (H.). - Saint-Rémy de Provence. Bergerac, 1934, p. 74-75.



plan des vestiges existants



SAINT-RÉMY-DE-PROVENCE

Bouches-du-Rhône

fiche n° 11

Glanum I-IIa,

Maison IV (du Capricorne), état 1

CONDITIONS DE FOUILLES

Date et nature : 1924 ; 1933-1935, dégagement pelle-pioche.

Responsable : P. de Brun.

État de conservation : faible ; restauré.

Fiabilité des sources : faible pour 1924 ; très faible pour 1933-1935.

SITUATION

Dans la ville : quartier nord-est.

Par rapport aux points remarquables : 10 m au nord-est de l'abside de la curie.

Insertion dans la trame urbaine : dans un îlot.

N.G.F. : 112,05.

ENVIRONNEMENT IMMÉDIAT

Confronts : la maison est située au sud d'une hypothétique maison détruite par les Thermes. Elle ne semble pas être mitoyenne de la maison XI : une rue les sépare peut-être.

Rapports avec les circulations voisines : à l'ouest la maison est bordée par la rue principale venant du sanctuaire ; au sud, une circulation semble séparer le quartier d'habitation du temple toscan et de ses annexes.

Façades et entrées : une entrée à l'ouest sur la rue (?).

CHRONOLOGIE

États antérieurs : aucun.

Date de construction : début Ier siècle av. n. è. (?)

Signes de réfections : -

Durée : 50 ans ?

ARCHITECTURE ET TECHNIQUES DE CONSTRUCTION

Terrassements préliminaires : -

Murs : grand appareil à joints vifs, soigneusement assemblé.

Les joints sont sciés, les faces de parement sont ravalées en arête de poisson. La première assise de fondation est constituée de blocs plus petits et plus irréguliers.

Toitures : dalles de toiture ?

sols	nombre	% surface
terre battue	-	-
béton	-	-
béton incrusté	1	-
mosaïque blanche et noire	-	-
mosaïque polychrome	-	-
<i>opus sectile</i>	-	-
autre	-	-

Décors : peintures ?

Équipements divers : -

ORGANISATION

Plan : le plan forme presque un rectangle, seule la rue coupe en diagonale le tiers occidental. Elle semble s'organiser autour d'une cour à portiques.

Planimétrie interne : on ne possède plus le niveau des sols.

Surface de la parcelle : 485 m<sup>2</sup>.

Surface utile couverte : < 460 m<sup>2</sup>.

Étage (nature de l'information et surface utile) : -

Sous-sol (surface utile) : non.

Nombre d'espaces au sol : au moins 6.

Nombre d'espaces couverts au sol : au moins 5.

Portiques (nombre de galeries) : 1 (≥ 2).

Espaces dévolus à d'autres activités que l'habitat : -

surfaces utiles au sol	en m <sup>2</sup>	% par rapport à la surface totale utile
du ou des portiques	> 42	> 8,7
des autres circulations	-	-
des autres espaces couverts	< 418	< 86,2
du ou des jardins	-	-
de la ou des cours	> 25	> 5,2
surface totale	-	-
dont sols en dur	> 18	-
dont sols en terre	-	-



## ÉQUIPEMENTS

Alimentation en eau : -  
 Évacuation des eaux : -  
 Thermes : non.  
 Latrines : -  
 Aménagements divers : -

## ÉLÉMENTS D'AGRÈMENT

Jardin : non.  
 Bassin : -  
 Autres : -

COMMENTAIRES  
ET COMPLÉMENTS ÉVENTUELS

## BIBLIOGRAPHIE

ROLLAND (H.). - Cahier de fouille, 1941, p. 11 ; 1944, p. 111, 120.

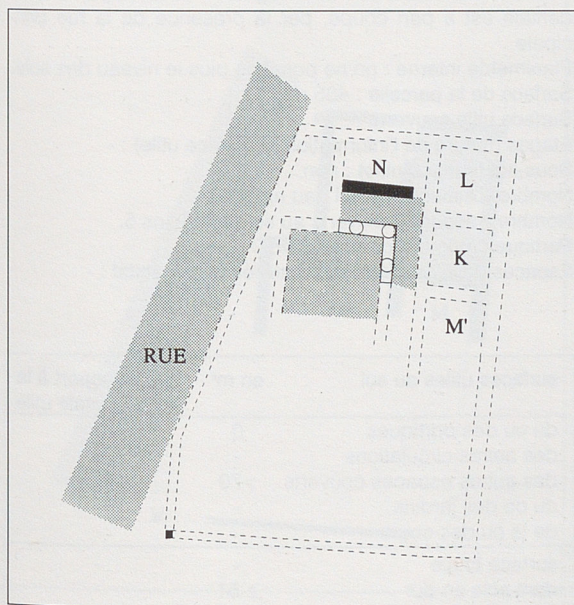
FORMIGÉ (J.) - Rapport de fouille, 1925, p. 1-3 ; 1935, p. 1-2.

BRUN (P. de). - Les mosaïques hellénistiques de Glano. Dans *Provincia*, XV, 1935, p. 267-273.

BRUN (P. de). - Promenade archéologique dans les ruines de Glanum, près Saint-Rémy de Provence. Marseille, 1942, p. 30-31.

ROLLAND (H.). - Fouilles de Glanum, *1er suppl. à Gallia*, Paris, 1946, pp. 65-71.

ROLLAND (H.). - Observations sur les mosaïques de Glanum. Dans *Archivo Espanol de Arqueologia*, XXV, 1952, p. 11-13.



plan des vestiges existants



SAINT-RÉMY-DE-PROVENCE

Bouches-du-Rhône

fiche n° 12

Glanum II et III,

Maison IV (du Capricorne), état 2

CONDITIONS DE FOUILLES

Date et nature : 1924 ; 1933-1935, dégagement pellepioche.

Responsable : P. de Brun.

État de conservation : bon ; restauré.

Fiabilité des sources : faible pour 1924, très faible pour 1933-1935.

SITUATION

Dans la ville : quartier nord-est.

Par rapport aux points remarquables : 10 m au nord-est de l'abside de la curie.

Insertion dans la trame urbaine : dans un îlot.

N.G.F. : 112,30.

ENVIRONNEMENT IMMÉDIAT

Confronts : la maison est située au sud des premiers Thermes. Elle ne semble pas être mitoyenne de la maison XI ; une rue les sépare peut-être.

Rapports avec les circulations voisines : à l'ouest la maison est bordée par la rue principale venant du sanctuaire ; au sud, une circulation sépare cette maison des maisons bâties à l'emplacement du temple toscan et de ses annexes.

Façades et entrées : une entrée à l'ouest sur la rue (?).

CHRONOLOGIE

États antérieurs : cf fiche IV état 1.

Date de construction : milieu I<sup>er</sup> siècle av. n. è. (?)

Signes de réfections : reconstructions des pièces à l'époque romaine. Le mur séparant les deux pièces mosaïquées est récupéré.

Durée : 100 ans ?

ARCHITECTURE ET TECHNIQUES DE CONSTRUCTION

Terrassements préliminaires : -

Murs : les murs de grand appareil du premier état sont récupérés. Les nouveaux murs sont reconstruits en moellons irréguliers liés à la terre ou au mortier maigre. Emploi systématique de mortier à l'époque romaine.

Toitures : tuiles à l'époque romaine ?

sols	nombre	% surface
terre battue	-	-
béton	-	-
béton incrusté	1	-
mosaïque blanche et noire	-	-
mosaïque polychrome	2	-
<i>opus sectile</i>	-	-
autre	-	-

Décors : peintures et mosaïques.

Equipements divers : -

ORGANISATION

Plan : le plan est à peu près régulier ; seule la partie occidentale est à pan coupé, par la présence de la rue principale.

Planimétrie interne : on ne possède plus le niveau des sols.

Surface de la parcelle : 485 m<sup>2</sup>.

Surface utile couverte : -

Étages (nature de l'information et surface utile) : -

Sous-sol (surface utile) : non.

Nombre d'espaces au sol : au moins 6.

Nombre d'espaces couverts au sol : au moins 5.

Portiques (nombre de galeries) : 0.

Espaces dévolus à d'autres activités que l'habitat : -

surfaces utiles au sol	en m <sup>2</sup>	% par rapport à la surface totale utile
du ou des portiques	0	-
des autres circulations	-	-
des autres espaces couverts	>70	-
du ou des jardins	-	-
de la ou des cours	-	-
surface totale	-	-
dont sols en dur	≥ 51	-
dont sols en terre	-	-



## ÉQUIPEMENTS

Alimentation en eau : -

Évacuation des eaux : l'égout situé entre les maisons XII et XVI aboutit contre le mur sud de la maison IV, sans doute pour recueillir les eaux de pluie.

Thermes : non.

Latrines : -

Aménagements divers : -

## ÉLÉMENTS D'AGRÉMENT

Jardin : non.

Bassin : -

Autres : -

## COMMENTAIRES

## ET COMPLÉMENTS ÉVENTUELS

La maison est englobée dans le deuxième état des Thermes ; elle est alors transformée en vestiaires.

## BIBLIOGRAPHIE

ROLLAND (H.). - Cahier de fouille, 1941, p. 11 ; 1944, p. 111, 120.

FORMIGÉ (J.). - Rapport de fouille, 1925, p. 1-3 ; 1935, p. 1-2.

BRUN (P. de). - Les mosaïques hellénistiques de Glano. Dans *Provincia*, XV, 1935, p. 267-273.

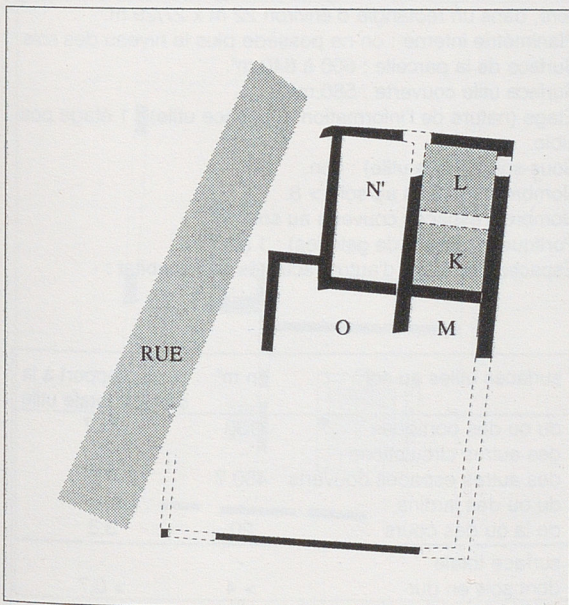
BRUN (P. de). - Promenade archéologique dans les ruines de Glanum, près Saint-Rémy de Provence. Marseille, 1942, p. 30-31.

LAVAGNE (H.). - Des mosaïques parmi les plus anciennes de Gaule. Dans *Glanum, cité grecque et romaine de Provence. Les Dossiers d'Archéologie*, 140, 1989, p. 59.

ROLLAND (H.). - La maison hellénistique de Glanon. Bergerac, 1932. p. 24-25.

ROLLAND (H.). - Fouilles de Glanum, *1er suppl. à Gallia*, Paris, 1946, p. 65-71.

ROLLAND (H.). - Observations sur les mosaïques de Glanum. Dans *Archivo Espanol de Arqueologia*, XXV, 1952, p. 11-13.



plan des vestiges existants



SAINT-RÉMY-DE-PROVENCE

Bouches-du-Rhône

fiche n° 13

Glanum I, II et III,  
Maison XI (Hellénistique)

CONDITIONS DE FOUILLES

Date et nature : 1922-1928, dégagement pelle-pioche ; 1932, fouille ?

Responsables : P. de Brun ; H. Rolland.

État de conservation : faible.

Fiabilité des sources : moyenne.

SITUATION

Dans la ville : quartier nord-est.

Par rapport aux points remarquables : 40 m à l'est de l'abside de la curie.

Insertion dans la trame urbaine : dans un îlot.

N.G.F. : 113,05.

ENVIRONNEMENT IMMÉDIAT

Confronts : la maison confrontait au nord la maison détruite par les premiers Thermes ; à l'ouest, une rue semble l'avoir séparée de la maison IV.

Rapports avec les circulations voisines : la maison est bordée à l'est par une rue. Au sud, une circulation délimite le quartier d'habitation du temple toscan et de ses annexes.

Façades et entrées : une entrée à l'est sur la rue (?).

CHRONOLOGIE

États antérieurs : non connu.

Date de construction : début I<sup>er</sup> siècle av. n. è. (?)

Signes de réfections : les murs sont rebâti en moellons. Lors de la construction de la deuxième basilique, le mur sud de la maison est reconstruit sur le stylobate du portique méridional.

Durée : 150 ans ?

ARCHITECTURE ET TECHNIQUES DE CONSTRUCTION

Terrassements préliminaires : -

Murs : grand appareil à joints vifs, soigneusement assemblé dans un premier état. Ensuite, les murs sont en moellons irréguliers liés à la terre.

Toitures : dalles de toiture dans un premier état ? puis tuiles ?

sols	nombre	% surface
terre battue	-	-
béton	1	> 0,7
béton incrusté	-	-
mosaïque blanche et noire	-	-
mosaïque polychrome	-	-
<i>opus sectile</i>	-	-
autre	-	-

Décors : peintures au moins dans le dernier état.

Équipements divers : -

ORGANISATION

Plan : la seule maison de Glanum I organisée de façon régulière, dans un rectangle d'environ 22 m x 27/29 m.

Planimétrie interne : on ne possède plus le niveau des sols.

Surface de la parcelle : 600 à 640 m<sup>2</sup>.

Surface utile couverte : 580 m<sup>2</sup> ?

Étage (nature de l'information et surface utile) : 1 étage possible.

Sous-sol (surface utile) : non.

Nombre d'espaces au sol : > 8.

Nombre d'espaces couverts au sol : > 7.

Portiques (nombre de galeries) : 1 (4).

Espaces dévolus à d'autres activités que l'habitat : -

surfaces utiles au sol	en m <sup>2</sup>	% par rapport à la surface totale utile
du ou des portiques	130	21,7
des autres circulations	-	-
des autres espaces couverts	450 ?	75
du ou des jardins	-	-
de la ou des cours	20	3,3
surface totale	-	-
dont sols en dur	> 4	> 0,7
dont sols en terre		



## ÉQUIPEMENTS

Alimentation en eau : un puits à l'angle nord-est du stylobate ; *impluvium* dallé.

Évacuation des eaux : un égout probable au nord, conduisant les eaux de la cour à l'extérieur de la maison.

Thermes : non.

Latrines : -

Aménagements divers : -

## ÉLÉMENTS D'AGRÈMENT

Jardin : non.

Bassin : -

Autres : -

COMMENTAIRES  
ET COMPLÈMENTS ÉVENTUELS

L'*impluvium* de cette maison a été identifiée dans un premier temps par J. Formigé et P. de Brun comme la plate forme dallé du temple de Silvain (curie).

## BIBLIOGRAPHIE

ROLLAND (H.). - Cahier de fouille, 1944, p. 134-140.

FORMIGÉ (J.) - Rapport de fouille, 1923, p. 3 ; 1925, p. 5-6 ; 1929, p. 1-3 ; 1931, p. 4-5 ; 1935, p. 1-2.

ROLLAND (H.). - Rapport de fouille, 1946, p. 7-8.

BARBET (A.). - Recueil général des peintures murales de la Gaule, I. - Province de Narbonnaise, 1. Glanum, XXVIIe suppl. à *Gallia*, Paris, 1974, p. 116-117, 217 (cat. 253).

BRUN (P. de). - Glano, près Saint-Rémy de Provence. Colonie marseillaise du IIe s. avant notre ère. Dans *Provincia*, XII, 1932, p. 125.

BRUN (P. de). - Promenade archéologique dans les ruines de Glanum, près Saint-Rémy de Provence. Marseille, 1942, p. 32-33.

FABRE (G.). - Une maison à péristyle à Glanum (Saint-Rémy de Provence). Dans *REA*, XXXVI, 1934, p. 366-379.

FORMIGE (J.). - [Compte-rendu des fouilles]. Dans *Bulletin de la Société Nationale des Antiquaires de France*, 1923, p. 193-195, 246-247.

FORMIGE (J.). - [Rapport sur les fouilles de Saint-Rémy]. Dans *Bulletin Archéologique*, 1930-1931, p. 111.

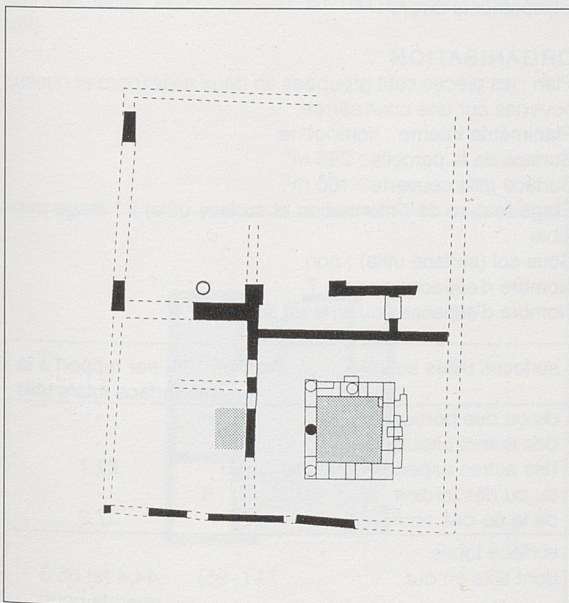
ROLLAND (H.). - La maison hellénistique de Glanum. Bergerac, 1932.

ROLLAND (H.). - Saint-Rémy de Provence. Bergerac, 1934, p. 41-47.

ROLLAND (H.). - Nouvelles notes sur une maison hellénistique. Bergerac, 1934.

ROLLAND (H.). - Fouilles de Glanum, *1er suppl. à Gallia*, Paris, 1946, p. 132-135.

ROLLAND (H.). - Observations sur les mosaïques de Glanum. Dans *Archivo Espanol de Arqueologia*, XXV, 1952, p.4.



plan des vestiges existants



**SAINT-RÉMY-DE-PROVENCE**

Bouches-du-Rhône

fiche n° 14

Glanum II-IIIa,

Maison XII (de Sulla)

**CONDITIONS DE FOUILLES**

Date et nature : 1938, dégagement pelle-pioche ; 1939-1945, dégagement pelle-pioche assez fin.

Responsables : P. de Brun ; H. Rolland.

État de conservation : bon.

Fiabilité des sources : assez bonne.

**SITUATION**

Dans la ville : quartier central.

Par rapport aux points remarquables : 15 m au sud de l'abside de la curie.

Insertion dans la trame urbaine : maison isolée.

N.G.F. : 113,80.

**ENVIRONNEMENT IMMÉDIAT**

Confronts : la maison est entourée de rues.

Rapports avec les circulations voisines : à l'ouest la maison est bordée par la rue principale venant du sanctuaire ; à l'est et au sud, une ruelle la sépare de la maison XVI et de la maison XVIII.

Façades et entrées : une entrée à l'est sur la ruelle.

**CHRONOLOGIE**

États antérieurs : construite sur les annexes du temple toscan (Glanum I).

Date de construction : milieu Ier siècle av. n. è. (?)

Signes de réfections : seule la pièce F perdue à l'époque romaine, sans doute sous forme de boutique. Un escalier permettant l'accès à la basilique est construit entre celle-ci et la pièce pièce F.

Durée : 50 ans ?

**ARCHITECTURE ET TECHNIQUES DE CONSTRUCTION**

Terrassements préliminaires : non.

Murs : petit appareil en moellons irréguliers liés à la terre. L'élévation est en adobes.

Toitures : -

sols	nombre	% surface
terre battue	1 ?	12,5
béton	2	21,9
béton incrusté	3	22,5
mosaïque blanche et noire	0	-
mosaïque polychrome	0	-
<i>opus sectile</i>	0	-
autre	0	-

Décor : peintures et bétons incrustés. Un chapiteau a également été découvert.

Équipements divers : -

**ORGANISATION**

Plan : les pièces sont groupées en deux ailes (nord et ouest), ouvertes sur une cour carrée.

Planimétrie interne : homogène.

Surface de la parcelle : 255 m<sup>2</sup>.

Surface utile couverte : 160 m<sup>2</sup>.

Étage (nature de l'information et surface utile) : 1 étage possible.

Sous-sol (surface utile) : non.

Nombre d'espaces au sol : 7.

Nombre d'espaces couverts au sol : 6.

surfaces utiles au sol	en m <sup>2</sup>	% par rapport à la surface totale utile
du ou des portiques	0	-
des autres circulations	0	-
des autres espaces couverts	160	62,7
du ou des jardins	0	-
de la ou des cours	95	37,3
surface totale	-	-
dont sols en dur	71 (+95)	44,4 (et 65,3 avec la cour)
dont sol en terre	20	7,8



Portiques (nombre de galeries) : 0.  
Espaces dévolus à d'autres activités que l'habitat : non.

#### ÉQUIPEMENTS

Alimentation en eau : -  
Évacuation des eaux : un égout traverse le sous-sol de la pièce F. Deux égouts longent la maison sous les rues (au nord et à l'est) ; des avaloirs récupéraient les eaux de toiture.  
Thermes : non.  
Latrines : non.  
Aménagements divers : non.

#### ÉLÉMENTS D'AGRÉMENT

Jardin : non.  
Bassin : non.  
Autres : -

#### COMMENTAIRES ET COMPLÉMENTS ÉVENTUELS

Un graffite sur enduit peint retrouvé par H. Rolland témoigne de l'occupation de la maison en 32 av. n. è.  
La mosaïque de la pièce C porte le nom du propriétaire (Cornelius Sulla).

#### BIBLIOGRAPHIE

ROLLAND (H.). - Cahier de fouille, 1939, p. 3, 5 ; 1941, p. 28-35 ; 1942, p. 61-62, 65-67, 74-79 ; 1943, p. 102.  
ROLLAND (H.). - Fiches de fouille, 1949 ; 1950.  
ROLLAND (H.). - Rapport de fouille, 1942, p. 20-27 ; 1943, p. 10-11 ; 1945, p. 4-8 ; 1949, p. 15-16.  
BARBET (A.). - Recueil général des peintures murales de la Gaule, I. - Province de Narbonnaise, 1. Glanum, *XXVIIe suppl.* à *Gallia*, Paris, 1974, p. 81-100, 182-210 (cat. 130-189).

BARBET (A.). - Les Peintures de Glanum : une relecture. Dans *Gallia*, 47, 1990, p. 113-128

BOUIRON (M.). - L'Habitat antique de Glanum, mémoire de D.E.A., Aix-en-Provence, 1988 (dact.).

BOUIRON (M.). - Architecture et décor des maisons. Dans *Glanum, cité grecque et romaine de Provence. Les Dossiers d'Archéologie*, 140, 1989, p. 55-56.

LAVAGNE (H.). - Des mosaïques parmi les plus anciennes de Gaule. Dans *Glanum, cité grecque et romaine de Provence. Les Dossiers d'Archéologie*, 140, 1989, p. 58-59.

ROLLAND (H.). - Chronologie des fouilles dans la basse vallée du Rhône. Dans *REA*, XLV, 1943, p. 85-86.

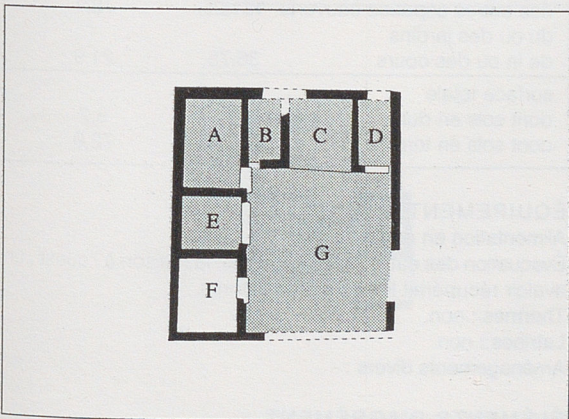
ROLLAND (H.). - Fouilles de Glanum, *1er suppl.* à *Gallia*, Paris, 1946, p. 118-128.

ROLLAND (H.). - Les fouilles de Glanum (Saint-Rémy-de-Provence). De 1945 à 1947. Dans *Gallia*, 6, 1948, p. 141-143.

ROLLAND (H.). - Observations sur les mosaïques de Glanum. Dans *Archivo Espanol de Arqueologia*, XXV, 1952, p. 6-10.

ROLLAND (H.). - Fouilles de Glanum, 1947-1956, *XIe suppl.* à *Gallia*, Paris, 1958, p. 120-125.

ROTH CONGES (A.). - Glanum préromaine : recherche sur la métrologie et ses applications dans l'urbanisme et l'architecture. Dans *RAN*, 18, 1985, p. 191-193.



plan des vestiges existants



**SAINT-RÉMY-DE-PROVENCE**

Bouches-du-Rhône

fiche n° 15

Glanum II,

Maison XVI (du Foyer ou aux Enduits Roses)

**CONDITIONS DE FOUILLES**

Date et nature : 1942-1946, dégagement pelle-pioche assez fin.

Responsable : H. Rolland.

État de conservation : bon.

Fiabilité des sources : assez bonne.

**SITUATION**

Dans la ville : quartier central.

Par rapport aux points remarquables : 30 m au sud-est de l'abside de la curie.

Insertion dans la trame urbaine : maison isolée.

N.G.F. : 113,90.

**ENVIRONNEMENT IMMÉDIAT**

Confronts : la maison est entourée de rues.

Rapports avec les circulations voisines : à l'ouest et au sud, une ruelle la sépare de la maison XII et de la maison XVIII.

Façades et entrées : une entrée à l'ouest sur la ruelle.

**CHRONOLOGIE**

États antérieurs : temple toscan (Glanum I).

Date de construction : vers 75 av. n. è. (?)

Signes de réfections : la maison est d'abord plus petite, puis elle s'étend vers l'ouest.

Durée : 100 ans ?

**ARCHITECTURE ET TECHNIQUES DE CONSTRUCTION**

Terrassements préliminaires : non.

Murs : petit appareil en moellons irréguliers et fragments de blocs de grand appareil, liés à la terre. L'élévation est en adobes (en partie conservée).

sols	nombre	% surface
terre battue	5	93,3
béton	1	6,7
béton incrusté	0	-
mosaïque blanche et noire	0	-
mosaïque polychrome	0	-
opus sectile	0	-
autre	0	-

Toitures : -

Décor : peintures et bétons incrustés

Équipements divers : -

**ORGANISATION**

Plan : les pièces sont groupées en d'abord en deux ailes (nord et est), ouvertes sur une cour carrée. L'extension de la maison se fait par l'adjonction d'une aile à l'ouest, sans modification de la surface de la cour.

Planimétrie interne : homogène.

Surface de la parcelle : 168 m<sup>2</sup>.

Surface utile couverte : 131,25 m<sup>2</sup>.

Étage (nature de l'information et surface utile) : 1 étage possible.

Sous-sol (surface utile) : non.

Nombre d'espaces au sol : 7 ?

Nombre d'espaces couverts au sol : 6 ?

Portiques (nombre de galeries) : 0.

Espaces dévolus à d'autres activités que l'habitat : non.

surfaces utiles au sol	en m <sup>2</sup>	% par rapport à la surface totale utile
du ou des portiques	0	-
des autres circulations	0	-
des autres espaces couverts	131,25	78,1
du ou des jardins	-	-
de la ou des cours	36,75	21,9
surface totale	-	-
dont sols en dur	8,75	5,2
dont sols en terre	122,50	72,9

**ÉQUIPEMENTS**

Alimentation en eau : -

Évacuation des eaux : un égout longe la maison à l'ouest ; un avaloir récupérerait les eaux des toitures.

Thermes : non.

Latrines : non.

Aménagements divers : -

**ÉLÉMENTS D'AGRÈMENT**

Jardin : non.



Bassin : non.  
Autres : -

## COMMENTAIRES ET COMPLÉMENTS ÉVENTUELS

### BIBLIOGRAPHIE

ROLLAND (H.). - Cahier de fouille, 1942, p. 62-65, 67-73, 77-78, 85-86, 87, 174.

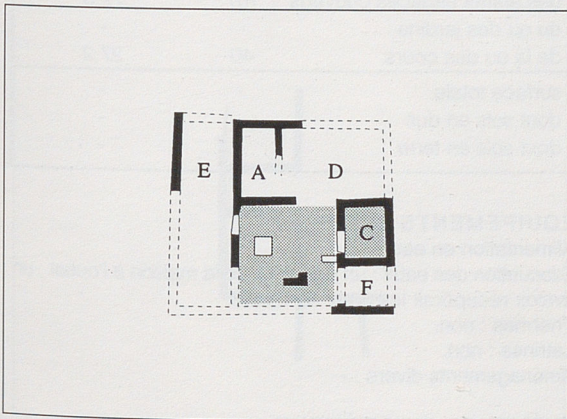
ROLLAND (H.). - Fiches de fouille, 1949.

ROLLAND (H.). - Rapport de fouille, 1942, p. 28-30 ; 1946, p. 6-7.

BARBET (A.). - Recueil général des peintures murales de la Gaule, I. - Province de Narbonnaise, 1. Glanum, *XXVIIe suppl. à Gallia*, Paris, 1974, p. 100-102, 202 (cat. 190-192).

BOUIRON (M.). - Architecture et décor des maisons. Dans *Glanum, cité grecque et romaine de Provence. Les Dossiers d'Archéologie*, 140, 1989, p. 56.

ROLLAND (H.). - Fouilles de Glanum, *1er suppl. à Gallia*, Paris, 1946, p. 128-131.



plan des vestiges existants



**SAINT-RÉMY-DE-PROVENCE**

Bouches-du-Rhône

fiche n° 16

Glanum IIa,

Maison XVIII (aux Deux Alcôves), état 1

**CONDITIONS DE FOUILLES**

Date et nature : 1944, 1955-1957, 1967, dégagement pelle-pioche assez fin ; 1975-1978, sondages ; 1983-1990, fouille fine.

Responsables : H. Rolland ; G. Bertucchi ; A. Roth Congès.

État de conservation : bon.

Fiabilité des sources : bonne à très bonne.

**SITUATION**

Dans la ville : quartier central.

Par rapport aux points remarquables : 40 m au sud-est de l'abside de la curie.

Insertion dans la trame urbaine : maison isolée.

N.G.F. : 113,50.

**ENVIRONNEMENT IMMÉDIAT**

Confronts : la maison est entourée de rues.

Rapports avec les circulations voisines : à l'ouest une ruelle la sépare de la maison XVI et de la maison XVIII.

Façades et entrées : une entrée à l'ouest sur la rue ?

**CHRONOLOGIE**

États antérieurs : annexes du temple toscan (Glanum I).

Date de construction : vers 75 av. n. è. (?)

Signes de réfections : la maison est d'abord plus petite, puis elle s'étend vers l'ouest.

Durée : 25 ans ?

**ARCHITECTURE ET TECHNIQUES DE CONSTRUCTION**

Terrassements préliminaires : non.

Murs : petit appareil en moellons irréguliers liés à la terre.

sols	nombre	% surface
terre battue	-	-
béton	-	-
béton incrusté	-	-
mosaïque blanche et noire	-	-
mosaïque polychrome	-	-
<i>opus sectile</i>	-	-
autre	-	-

Toitures : ?

Décors : -

Équipements divers : -

**ORGANISATION**

Plan : les pièces sont groupées en deux ailes (est et sud), ouvertes sur une cour rectangulaire.

Planimétrie interne : homogène.

Surface de la parcelle : 147 m<sup>2</sup>.

Surface utile couverte : 107 m<sup>2</sup>.

Étage (nature de l'information et surface utile) : 1 étage possible.

Sous-sol (surface utile) : non.

Nombre d'espaces au sol : 5.

Nombre d'espaces couverts au sol : 4.

Portiques (nombre de galeries) : 0.

Espaces dévolus à d'autres activités que l'habitat : non.

surfaces utiles au sol	en m <sup>2</sup>	% par rapport à la surface totale utile
du ou des portiques	0	-
des autres circulations	0	-
des autres espaces couverts	107	72,8
du ou des jardins	-	-
de la ou des cours	40	27,2
surface totale	-	-
dont sols en dur	-	-
dont sols en terre	-	-

**ÉQUIPEMENTS**

Alimentation en eau : -

Évacuation des eaux : un égout longe la maison à l'ouest ; un avaloir récupérerait les eaux de toiture.

Thermes : non.

Latrines : non.

Aménagements divers : -

**ÉLÉMENTS D'AGRÈMENT**

Jardin : non.



Bassin : non.  
Autres : -

COMMENTAIRES  
ET COMPLÉMENTS ÉVENTUELS

BIBLIOGRAPHIE

ROLLAND (H.). - Cahier de fouille, 1944, p. 125.

ROLLAND (H.). - Fiches de fouille, 1955.

ROLLAND (H.). - Rapport de fouille, Rolland 1944, p. 24-25 ; 1955, p. 30-34 ; 1957, p. 2-15 ; 1967, p. 26-28.

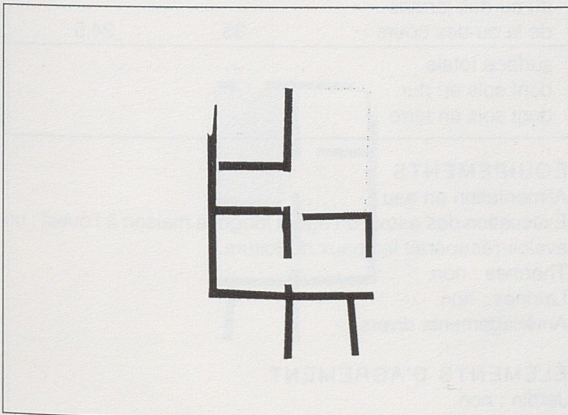
GAUTHIER (M.). - [Glanum]. Dans *Gallia*, 44, 1986, p. 452.

JACOB (J.-P.). - [Glanum]. Dans *Gallia*, 47, 1988, p. 259-260.

ROLLAND (H.). - Fouilles de Glanum, 1956-1957 (Saint-Rémy-de-Provence). Dans *Gallia*, 16, 1958, p. 107-114.

ROTH CONGES (A.). - Saint-Rémy de Provence, Glanum. Temple toscan hellénistique (IIe s. av. J.-C.) ; maison tardo-italique (Ier s. av. J.-C.). Dans *Notes d'Information et de Liaison, S.R.A. PACA*, 7, 1990, p. 110.

ROTH CONGES (A.). - Nouvelles fouilles à Glanum (1982-1990). Dans *Journal of Roman Archaeology*, 5, 1992, p. 48-49.



plan des vestiges existants



**SAINT-RÉMY-DE-PROVENCE**

Bouches-du-Rhône

fiche n° 17

Glanum IIb,

Maison XVIII (aux Deux Alcôves), état 2

**CONDITIONS DE FOUILLES**

Date et nature : 1944 ; 1955-1957 ; 1967, dégagement pelle-pioche assez fin ; 1975-1978, sondages ; 1983-1990, fouille fine.

Responsables : H. Rolland ; G. Bertucchi ; A. Roth Congès.

État de conservation : bon.

Fiabilité des sources : bonne à très bonne.

**SITUATION**

Dans la ville : quartier central.

Par rapport aux points remarquables : 40 m au sud-est de l'abside de la curie.

Insertion dans la trame urbaine : maison isolée.

N.G.F. : 113,70.

**ENVIRONNEMENT IMMÉDIAT**

Confronts : la maison est entourée de rues.

Rapports avec les circulations voisines : à l'ouest une ruelle la sépare de la maison XVI et de la maison XVIII.

Façades et entrées : une entrée à l'ouest sur la rue ?

**CHRONOLOGIE**

États antérieurs : cf fiche XVIII état 1.

Date de construction : milieu 1er s. av. n. è. (?)

Signes de réfections : la maison est d'abord plus petite, puis elle s'étend vers l'ouest.

Durée : 20 ans ?

**ARCHITECTURE ET TECHNIQUES DE CONSTRUCTION**

Terrassements préliminaires : non.

Murs : petit appareil en moellons irréguliers liés à la terre.

sols	nombre	% surface
terre battue	-	-
béton	-	-
béton incrusté	-	-
mosaïque blanche et noire	-	-
mosaïque polychrome	-	-
opus sectile	-	-
autre	-	-

Toitures : -

Décors : peintures ?

Équipements divers : -

**ORGANISATION**

Plan : les pièces sont groupées en deux ailes (est et sud), ouvertes sur une cour rectangulaire.

Planimétrie interne : homogène.

Surface de la parcelle : 143 m<sup>2</sup>.

Surface utile couverte : 108 m<sup>2</sup>.

Étage (nature de l'information et surface utile) : 1 étage possible.

Sous-sol (surface utile) : non.

Nombre d'espaces au sol : 5.

Nombre d'espaces couverts au sol : 4.

Portiques (nombre de galeries) : 0.

Espaces dévolus à d'autres activités que l'habitat : non.

surfaces utiles au sol	en m <sup>2</sup>	% par rapport à la surface totale utile
du ou des portiques	0	-
des autres circulations	0	-
des autres espaces couverts	108	75,5
du ou des jardins	-	-
de la ou des cours	35	24,5
surface totale	-	-
dont sols en dur	-	-
dont sols en terre	-	-

**ÉQUIPEMENTS**

Alimentation en eau : -

Évacuation des eaux : un égout longe la maison à l'ouest ; un avaloir récupérerait les eaux de toiture.

Thermes : non.

Latrines : non.

Aménagements divers : -

**ÉLÉMENTS D'AGRÉMENT**

Jardin : non.

Bassin : non.

Autres : -



COMMENTAIRES  
ET COMPLÉMENTS ÉVENTUELS

BIBLIOGRAPHIE

ROLLAND (H.). - Cahier de fouille, 1944, p. 125.

ROLLAND (H.). - Fiches de fouille, 1955.

ROLLAND (H.). - Rapport de fouille, Rolland 1944, p. 24-25 ; 1955, p. 30-34 ; 1957, p. 2-15 ; 1967, p. 26-28.

BARBET (A.). - Recueil général des peintures murales de la Gaule, I. - Province de Narbonnaise, 1. Glanum, XXVIIe suppl. à *Gallia*, Paris, 1974, pp. 41-65, 133-164 (cat. 1-76).

BARBET (A.). - La peinture murale, un essai de restitution totale. Dans *Les Dossiers d'Archéologie*, 140, 1989, p. 60-61.

BARBET (A.). - Les Peintures de Glanum : une relecture. Dans *Gallia*, 47, 1990, p. 104-113.

GAUTHIER (M.). - [Glanum]. Dans *Gallia*, 44, 1986, p. 452.

JACOB (J.-P.). - [Glanum]. Dans *Gallia*, 47, 1988, p. 259-260.

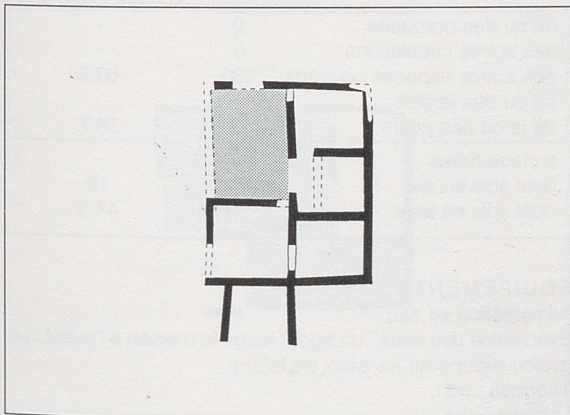
ROLLAND (H.). [Glanum]. Dans *Gallia*, 16, 1956, p. 245-246.

ROLLAND (H.). - Fouilles de Glanum, 1956-1957 (Saint-Rémy-de-Provence). Dans *Gallia*, 16, 1958, p. 107-114.

ROTH CONGES (A.). - Saint-Rémy de Provence, Glanum. Puits à dromos et maison, IIe-ler s. av. J.-C. Dans *Notes d'Information et de Liaison*, S.R.A. PACA, 6, 1989, p. 117-118.

ROTH CONGES (A.). - Saint-Rémy de Provence, Glanum. temple toscan hellénistique (IIe s. av. J.-C.) ; maison tardo-italique (Ier s. av. J.-C.). Dans *Notes d'Information et de Liaison*, S.R.A. PACA, 7, 1990, p. 110.

ROTH CONGES (A.). - Nouvelles fouilles à Glanum (1982-1990). Dans *Journal of Roman Archaeology*, 5, 1992, p. 48-49.



plan des vestiges existants



**SAINT-RÉMY-DE-PROVENCE**

Bouches-du-Rhône

fiche n° 18

Glanum Ilc,

Maison XVIII (aux Deux Alcôves), état 3

**CONDITIONS DE FOUILLES**

Date et nature : 1944 ; 1955-1957 ; 1967, dégagement pelle-pioche assez fin ; 1975-1978, sondages ; 1982-1990, fouille fine.

Responsables : H. Rolland ; G. Bertucchi ; A. Roth Congès.

État de conservation : bon.

Fiabilité des sources : bonne à très bonne.

**SITUATION**

Dans la ville : quartier central.

Par rapport aux points remarquables : 40 m au sud-est de l'abside de la curie.

Insertion dans la trame urbaine : maison isolée.

N.G.F. : 113,95.

**ENVIRONNEMENT IMMÉDIAT**

Confronts : la maison est entourée de rues.

Rapports avec les circulations voisines : à l'ouest une ruelle la sépare de la maison XVI et de la maison XVIII.

Façades et entrées : une entrée à l'ouest sur la rue ?

**CHRONOLOGIE**

États antérieurs : cf fiche XVIII états 1 et 2.

Date de construction : vers 40-30 av. n. è. (?)

Signes de réfections : la maison est d'abord plus petite, puis elle s'étend vers l'ouest.

Durée : 50 ans ?

**ARCHITECTURE ET TECHNIQUES DE CONSTRUCTION**

Terrassements préliminaires : non.

sols	nombre	% surface
terre battue	3	66,9
béton	2	30,1
béton incrusté	0	-
mosaïque blanche et noire	0	-
mosaïque polychrome	0	-
<i>opus sectile</i>	0	-
autre	0	-

Murs : petit appareil en moellons irréguliers liés à la terre.

Toitures : -

Décors : peintures conservées dans la pièce aux deux alcôves et dans celle immédiatement à l'ouest.

Équipements divers : -

**ORGANISATION**

Plan : les pièces sont groupées en deux ailes (est et sud), ouvertes sur une cour rectangulaire.

Planimétrie interne : homogène.

Surface de la parcelle : 210 m<sup>2</sup>.

Surface utile couverte : 133 m<sup>2</sup>.

Étage (nature de l'information et surface utile) : 1 étage possible.

Sous-sol (surface utile) : non.

Nombre d'espaces au sol : 5.

Nombre d'espaces couverts au sol : 4.

Portiques (nombre de galeries) : 0.

Espaces dévolus à d'autres activités que l'habitat : non.

surfaces utiles au sol	en m <sup>2</sup>	% par rapport à la surface totale utile
du ou des portiques	0	-
des autres circulations	0	-
des autres espaces couverts	133	63,3
du ou des jardins	-	-
de la ou des cours	77	36,7
surface totale	-	-
dont sols en dur	40	19
dont sols en terre	93	44,3

**ÉQUIPEMENTS**

Alimentation en eau : -

Évacuation des eaux : un égout longe la maison à l'ouest ; un avaloir récupérait les eaux de toiture.

Thermes : non.

Latrines : non.

Aménagements divers : -



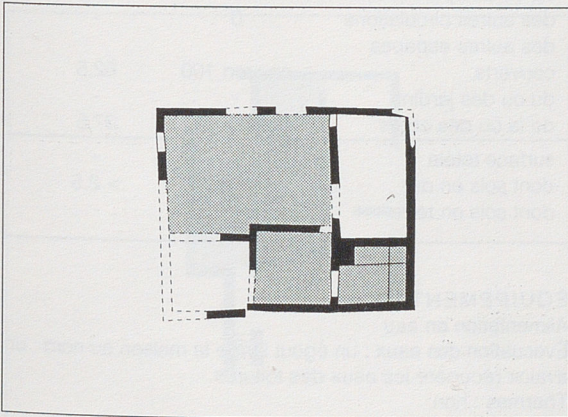
## ÉLÉMENTS D'AGRÈMENT

Jardin : non.  
 Bassin : non.  
 Autres : -

COMMENTAIRES  
ET COMPLÉMENTS ÉVENTUELS

## BIBLIOGRAPHIE

- ROLLAND (H.). - Cahier de fouille, 1944, p. 125.
- ROLLAND (H.). - Fiches de fouille, 1955.
- ROLLAND (H.). - Rapport de fouille, Rolland 1944, p. 24-25 ; 1955, p. 30-34 ; 1957, p. 2-15 ; 1967, p. 26-28.
- BARBET (A.). - Recueil général des peintures murales de la Gaule, I. - Province de Narbonnaise, 1. Glanum, *XXVIIe suppl. à Gallia*, Paris, 1974, pp. 41-65, 133-164 (cat. 1-76).
- BARBET (A.). - La peinture murale, un essai de restitution totale. Dans *Les Dossiers d'Archéologie*, 140, 1989, p. 60-61.
- BARBET (A.). - Les Peintures de Glanum : une relecture. Dans *Gallia*, 47, 1990, p. 104-113.
- GAUTHIER (M.). - [Glanum]. Dans *Gallia*, 44, 1986, p. 452.
- JACOB (J.-P.). - [Glanum]. Dans *Gallia*, 47, 1988, p. 259-260.
- ROLLAND (H.). [Glanum]. Dans *Gallia*, 16-2, 1956, p. 245-246.
- ROLLAND (H.). - Fouilles de Glanum, 1956-1957 (Saint-Rémy-de-Provence). Dans *Gallia*, 16-1, 1958, p. 107-114.
- ROTH CONGES (A.). - Saint-Rémy de Provence, Glanum. Agglomération protohistorique et gallo-romaine. Dans *Notes d'Information et de Liaison, S.R.A. PACA*, 4, 1987, p. 105-109.
- ROTH CONGES (A.). - Saint-Rémy de Provence, Glanum. Puits à dromos et maison, IIe-1er s. av. J.-C. Dans *Notes d'Information et de Liaison, S.R.A. PACA*, 6, 1989, p. 117-118.
- ROTH CONGES (A.). - Saint-Rémy de Provence, Glanum. temple toscan hellénistique (IIe s. av. J.-C.) ; maison tardo-italique (Ier s. av. J.-C.). Dans *Notes d'Information et de Liaison, S.R.A. PACA*, 7, 1990, p. 110.
- ROTH CONGES (A.). - Nouvelles fouilles à Glanum (1982-1990). Dans *Journal of Roman Archaeology*, 5, 1992, p. 48-49.
- SALVIAT (F.). - [Glanum]. Dans *Informations archéologiques, Gallia*, 35, 1977, p. 528.



plan des vestiges existants



SAINT-RÉMY-DE-PROVENCE

Bouches-du-Rhône

fiche n° 19

Glanum II,  
Maison XIX

CONDITIONS DE FOUILLES

Date et nature : 1943-1946, dégagement pelle-pioche assez fin.

Responsable : H. Rolland.

État de conservation : bon.

Fiabilité des sources : assez bonne.

SITUATION

Dans la ville : quartier central.

Par rapport aux points remarquables : 40 m à l'est de l'absi-de de la curie.

Insertion dans la trame urbaine : maison isolée.

N.G.F. : 114,65.

ENVIRONNEMENT IMMÉDIAT

Confronts : la maison est entourée de rues.

Rapports avec les circulations voisines : à l'ouest une ruelle (?) la sépare de la maison XVI et de la maison XVIII.

Façades et entrées : une entrée au sud ou à l'ouest.

CHRONOLOGIE

États antérieurs : temple toscan (et annexes ?).

Date de construction : vers 75 av. n. è. (?)

Signes de réfections : les vestiges sont peu explicites.

Durée : 100 ans ?

ARCHITECTURE ET TECHNIQUES DE CONSTRUCTION

Terrassements préliminaires : non.

Murs : petit appareil en moellons irréguliers liés à la terre.

sols	nombre	% surface
terre battue	-	-
béton	-	-
béton incrusté	-	-
mosaïque blanche et noire	0	-
mosaïque polychrome	0	-
opus sectile	0	-
autre	dallage 1	> 4

Toitures : -

Décors : peintures.

Équipements divers : -

ORGANISATION

Plan : les pièces sont groupées en deux ailes (nord et est), ouvertes sur une cour carrée.

Planimétrie interne : homogène.

Surface de la parcelle : 160 m<sup>2</sup>.

Surface utile couverte : environ 100 m<sup>2</sup>.

Étage (nature de l'information et surface utile) : 1 étage possible.

Sous-sol (surface utile) : non.

Nombre d'espaces au sol : 6 ?

Nombre d'espaces couverts au sol : 5 ?

Portiques (nombre de galeries) : 0.

Espaces dévolus à d'autres activités que l'habitat : non.

surfaces utiles au sol	en m <sup>2</sup>	% par rapport à la surface totale utile
du ou des portiques	0	-
des autres circulations	0	-
des autres espaces couverts	environ 100	62,5
du ou des jardins	-	-
de la ou des cours	environ 60	37,5
surface totale	-	-
dont sols en dur	> 4	> 2,5
dont sols en terre	-	-

ÉQUIPEMENTS

Alimentation en eau : -

Évacuation des eaux : un égout longe la maison au nord ; un avaloir récupère les eaux des toitures.

Thermes : non.

Latrines : non.

Aménagements divers : -



## ÉLÉMENTS D'AGRÉMENT

Jardin : non.  
 Bassin : non.  
 Autres :

COMMENTAIRES  
ET COMPLÉMENTS ÉVENTUELS

## BIBLIOGRAPHIE

ROLLAND (H.). - Cahier de fouille, 1944, p. 139-141 ; 1946, p. 182-183.

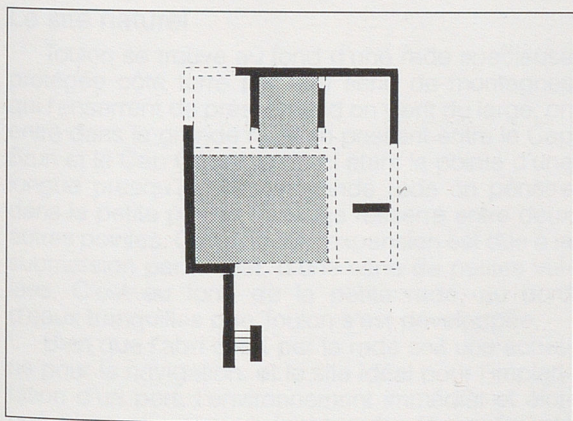
ROLLAND (H.). - Rapport de fouille, 1944, p. 13-16 ; 1946, p. 8-11.

BARBET (A.). - Recueil général des peintures murales de la Gaule, I. - Province de Narbonnaise, 1. Glanum, *XXVIIe suppl. à Gallia*, Paris, 1974, p. 117, 218 (cat. 254-257).

BOUIRON (M.). - Architecture et décor des maisons. Dans *Glanum, cité grecque et romaine de Provence. Les Dossiers d'Archéologie*, 140, 1989, p. 56

ROLLAND (H.). - Fouilles de Glanum, *1er suppl. à Gallia*, Paris, 1946, p. 128-131.

ROLLAND (H.). - Fouilles de Glanum, 1947-1956, *XIe suppl. à Gallia*, Paris, 1958, p. 35-36.



plan des vestiges existants