

## Proposition de communication individuelle

**Titre :** Mobiliser la donnée sociodémographique au service de la réussite étudiante : retour réflexif sur l'élaboration et l'usage d'un Tableau de bord de la diversité étudiante

**Auteurs** (5 maximum) : Loisel Sébastien, docteur en sciences politiques et sociales, Dual Conseil - [sebastien.loisel@dual-conseil.com](mailto:sebastien.loisel@dual-conseil.com)

El Rais Helmy, chef de projet Data, Dual Conseil, [helmy.elrais@dual-conseil.com](mailto:helmy.elrais@dual-conseil.com)

**Mots-clés** (3 à 6) : connaissance des publics, indicateurs de diversité, représentations sociales, réflexivité pédagogique, expérience de la donnée.

**Type de texte soumis** (au choix)

Texte court (500 mots, hors références)

Texte long (2000 mots, hors références)

**Type de communication**

Présentation d'une recherche

Présentation d'un dispositif

Retour d'expérience sur une initiative

### Présentation

Cette communication propose un retour réflexif sur le développement d'un tableau de bord de la diversité étudiante qui vise à mettre la donnée administrative au service de la réussite étudiante. Alors que les traces d'apprentissage (*learning analytics*) sont souvent au centre des travaux sur l'apprentissage et la réussite, nous proposons de décaler le regard en s'appuyant sur les données sociodémographiques dont disposent les universités dans leurs systèmes d'information. Le plus souvent, ces dernières sont en effet mobilisées à des fins de *reporting* et de communication (cf. récents décrets loi Rixain) ciblant des mesures de performance (Paivandi, 2018 ; Harari-Kermadec, 2019). Ce type de données peut aussi servir à des études plus approfondies, mais qui restent par nature ponctuelles (Rossignol-Brunet et al., 2022). Les acteurs universitaires disposent ainsi rarement de données objectivées pour étayer, questionner ou enrichir leur savoir informel sur la sociologie des étudiants avec lesquels ils interagissent au quotidien.

Pour relever ce défi, nous avons travaillé depuis un an et demi à l'élaboration d'un Tableau de bord de la diversité étudiante à destination des différents acteurs universitaires (responsables d'établissement, d'UFR et de départements, équipes pédagogiques, services d'appui à la formation et la vie étudiante, service de santé, ...). S'appuyant sur une étude approfondie réalisée à l'UPSaclay, cet outil est fondé sur la conviction que les représentations des étudiants que se font ces différents acteurs ne sont pas sans impact sur leurs pratiques et, partant, sur les conditions d'apprentissage et de réussite qu'ils peuvent offrir. La conscientisation du caractère diversifié d'une population étudiante et de l'intersectionnalité des catégories d'appartenance constitue en effet un enjeu clé pour promouvoir une éducation inclusive (ORES, 2023). Le recours aux pédagogies innovantes est par exemple guidé par des récits normatifs sur les caractéristiques supposées des publics étudiants (Aigle, 2022).

Basé sur du logiciel libre, ce tableau de bord permet aux établissements d'exploiter des données issues de leur base Apogée et de l'open data ministériel pour fournir des chiffres-clés et des graphiques des effectifs ventilés selon plusieurs variables de diversité (genre, statut et échelons de BCS, PCS, origine géographique, filières de baccalauréat), avec un filtre par composantes et départements. Ces variables sont mises en perspective avec une vision de leur évolution

pluriannuelle et une comparaison avec les moyennes nationales. Enfin, l'outil permet de les croiser avec des indicateurs de réussite (validation de l'année et du diplôme) et d'établir des corrélations selon les profils.

A partir de l'expérience acquise auprès de l'UPSaclay et de tests effectués auprès d'un panel d'utilisateurs, notre communication s'attachera à questionner les défis propres à l'objectivation de la diversité étudiante et les liens entre mise à disposition de données sociodémographiques et évolution des représentations et des pratiques professionnelles. Ainsi, comment mesurer et représenter la diversité étudiante à partir de données administratives ?

## Références

Aigle, M. (2022). L'innovation pédagogique rend-elle l'université plus juste ? Le cas d'une initiative locale en faveur de l'égalité des chances. *Lien social et Politiques*, (89), 197–217.

Harari-Kermadec, U. (2019). *Le classement de Shanghai. L'université ubérisée*, Editions Le Bord de l'Eau.

ORES (2023). Équité, diversité et inclusion (EDI) [https://www.oresquebec.ca/wp-content/uploads/2023/07/EDI-au-coeur-de-la-reussite-etudiante\\_Dossier\\_2023.pdf](https://www.oresquebec.ca/wp-content/uploads/2023/07/EDI-au-coeur-de-la-reussite-etudiante_Dossier_2023.pdf)

Paivandi, S. (2018). Performance universitaire, apprentissage et temporalité des étudiants », *Revue française de pédagogie*, (202), 99-116.

Rossignol-Brunet, M., Frouillou, L., Couto, M.-P. & Bugeja-Bloch, F. (2022). Ce que masquent les « nouveaux publics étudiants » : les enjeux de la troisième massification de l'enseignement supérieur français. *Lien social et Politiques*, (89), 57–82.

# Diversité et réussite[s]

dans l'enseignement supérieur

# Mobiliser la donnée sociodémographique au service de la réussite étudiante :

Retour réflexif sur l'élaboration et l'usage d'un  
Tableau de bord de la diversité étudiante

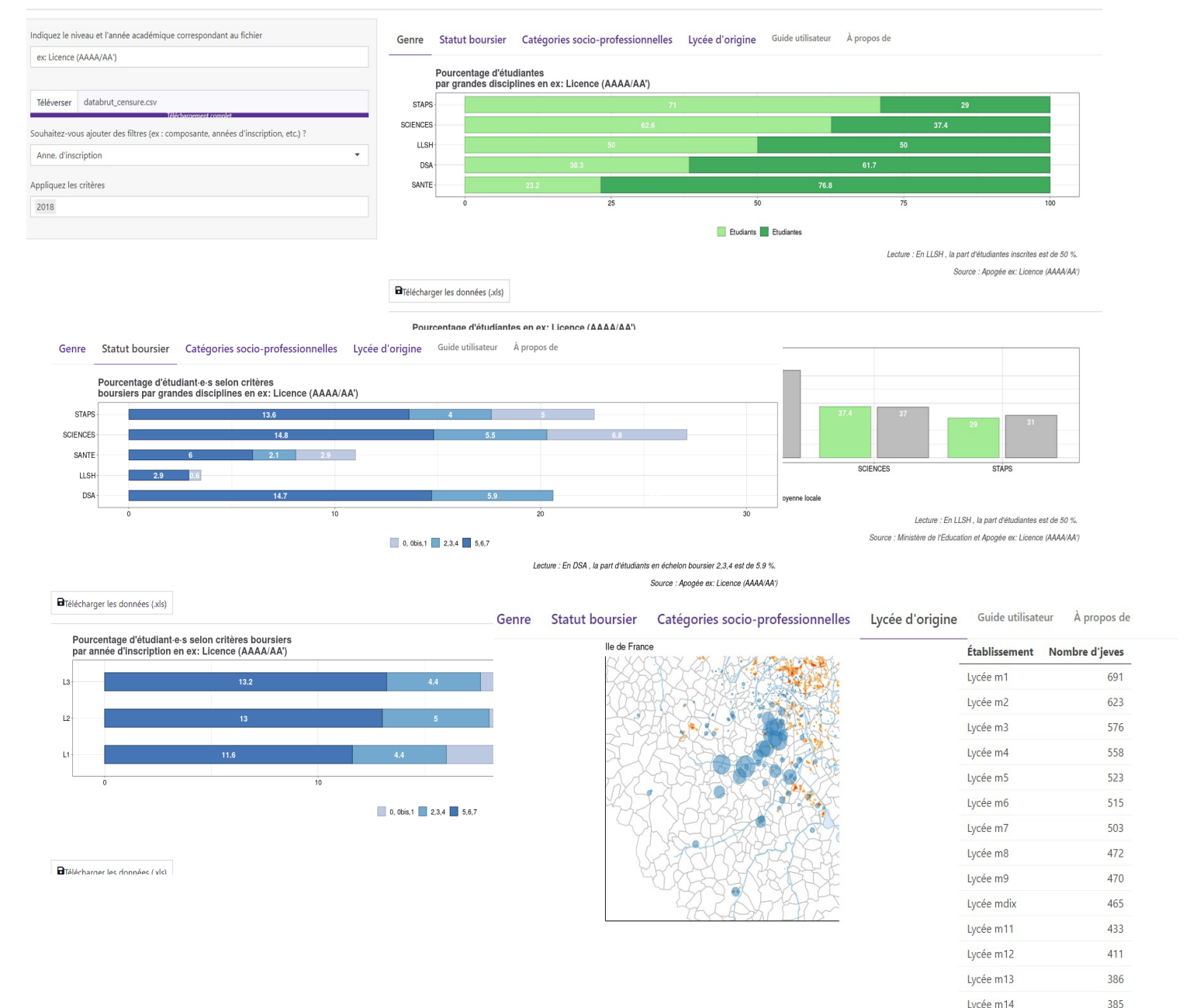
# Plan

1. DataDiv : objectiver la relation diversité - réussite
2. Un enjeu : favoriser la participation des communautés
3. Les défis de la conception
4. Nos principes fondamentaux
5. Démonstration
6. Pistes de développement

# 1. DataDiv : objectiver la relation diversité - réussite

- **Un programme de R&D** consacré à la diversité et l'expérience étudiante
- **Des échanges avec plusieurs établissements** pour mieux appréhender et répondre aux besoins concrets des usagers
- **Une application en cours de développement**, basée sur du logiciel libre pour permettre aux établissements d'exploiter leurs données internes (Apogée), en relation avec l'open data du MESR

DataDiv  
développé par Dual



## 2. Un enjeu: favoriser la participation des communautés

- **Des données sociodémographiques** collectées et exploitées par les établissements :
  - Produites au fil de l'eau à des fins de reporting / communication
  - Des études plus approfondies mais ponctuelles (recherche, OVE)
- **Des données internes riches** en informations individuelles mais un accès limité et un périmètre restreint
- **Des données ouvertes** largement accessibles mais agrégées, avec un nombre limité de variables et une faible granularité
- **Data Div, un outil pour rendre utile et s'approprié** la donnée à destination de tous les personnels et usagers
- **Combiner la logique opérationnelle et la logique analytique** pour permettre une mobilisation de la donnée au fil de l'eau et la production systématique d'indicateurs couvrant un large périmètre
- **Partager des informations lisibles et aisément accessibles**

# 3. Premier défi : accroître l'utilité des données pour orienter l'action.

- **Une donnée pour 4 régimes d'usage** qui impactent les choix de représentation
  - **La reconnaissance** et l'intérêt pour les effets sociaux de la donnée (name & shame ou mise en valeur sur des missions données).
  - **L'analyse** et la propension à offrir des pistes d'exploration.
  - **L'intentionnalité** quand l'intérêt directement lié à l'action et à une logique de prise de décision.
  - **Le devoir** dans le cadre de reporting ou d'évaluation (bilan annuel, Hcéres, etc.)
- **Quelles valeurs de référence** pour comparer les chiffres de l'établissement ? (*comparaison par niveau géographique, année, type d'établissement ; population étudiante vs population active, etc.*)
- **Définir des catégories de public ou créer des indices numériques** ? Cf. *Indice de démocratisation (Lebaron, Brusadelli, 2012), IPS (Rocher, 2022), l'indice synthétique de composition sociale des universités (Avouac, Harari Kermadec, 2021).*
- **Comment calculer la valeur ajoutée** d'un établissement dans la réussite étudiante, une fois les effets liés à la composition sociale neutralisée (*IVAL, DEPP, 2020*)?



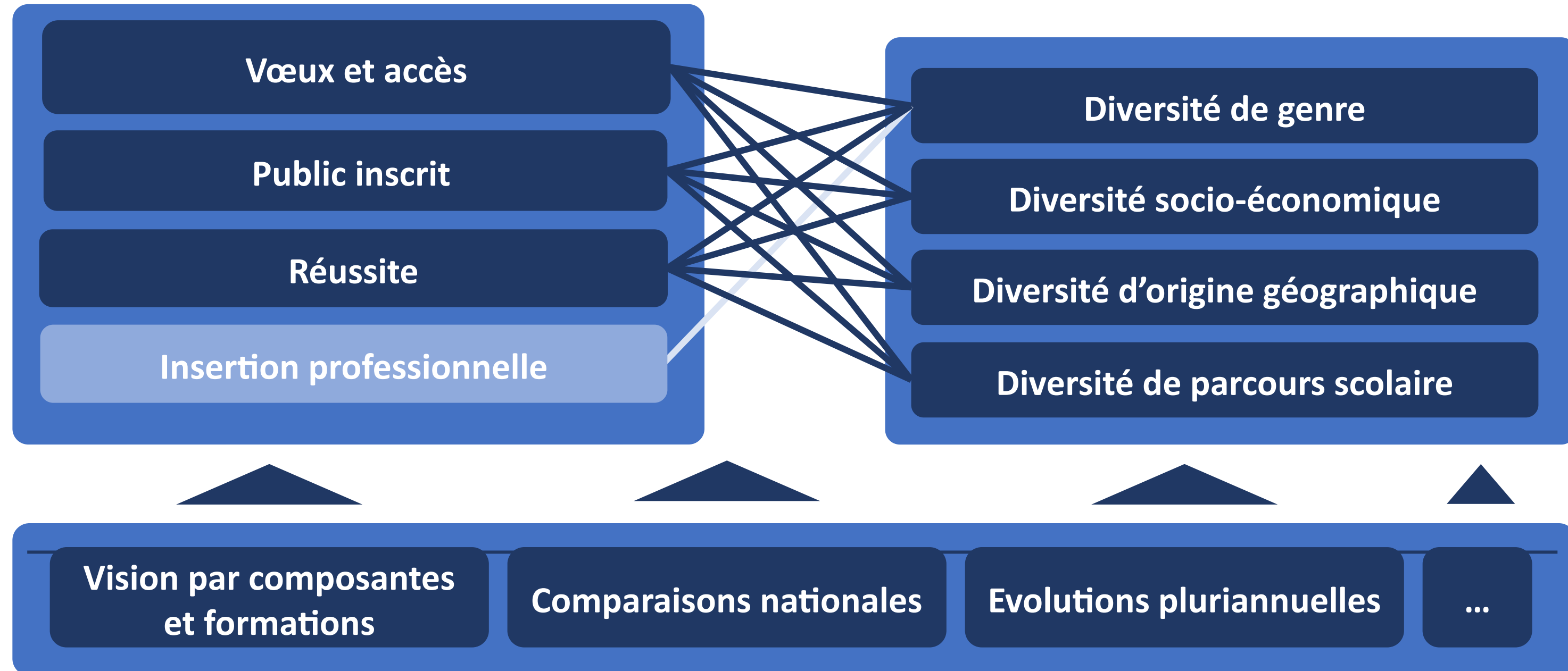
# 3. Deuxième défi : objectiver la diversité et la réussite

- **La diversité étudiante une notion indéterminée** au cœur des préoccupations pédagogiques et scientifiques (Rossignol-Brunet, Frouillou, Couto, Bugeja-Bloch, 2022 ; ORES, 2023 ; Aigle, 2022)
- **Une hétérogénéité des variables :**
  - Boursier / étudiants répondants aux critères sociaux et genre (Baromètre CGE ouverture sociale et égalité femmes- hommes)
  - Genre, PCS, type de bac (OVE /ministère)
  - Des données collectées par les SI mais peu exploitées (nationalité).
  - Des données non collectées par les SI (perception de la diversité, etc.)
- **Des pratiques qui évoluent dans le temps :**
  - Emergence d'autres critères / modalités : origine géo, handicap, LGBTQ, non binarité de genre
  - Enquêtes VSS et discriminations
- **Une extension de la notion de réussite** en lien avec la diversité des expériences :
  - Validation de l'année
  - Plusieurs étapes du parcours (COQES, 2011)
  - Epanouissement (Al Khatib, Bensahel-Mercier, Gharbi, Khaddour, 2023)

# 3. Troisième défi : croiser diversités et réussites

Croiser des indicateurs sur 4 dimensions du parcours étudiant

...avec des indicateurs sur les diversités étudiantes



...en offrant une vision adaptée aux différents profils d'utilisateurs

# Nos principes fondamentaux

## Aucune donnée n'est conservée dans l'application ...

### ... Logiciel libre et gratuit pour un déploiement en interne sans transmission de données vers l'extérieur

- **Sous licence libre GNU General Public** : liberté d'utiliser, d'étudier, de modifier et de diffuser le logiciel et ses versions dérivées
- **Accessible depuis un explorateur sur tout type de terminal** : ordinateur, tablette et smartphone
- **Déploiement en interne** : appropriation de l'outil par les DSI, offrant ainsi la possibilité de gérer les connexions avec le raccordement sur l'intranet et en exploitant les infrastructures déjà existantes

### ... Effacement des données :

- **Aucune conservation** : les données mobilisées pour le traitement ne sont pas conservées à l'issue de la fermeture de l'application
- **Aucune utilisation parallèle** : usage des données exclusivement réserver aux traitements nécessaires au bon fonctionnement de l'application

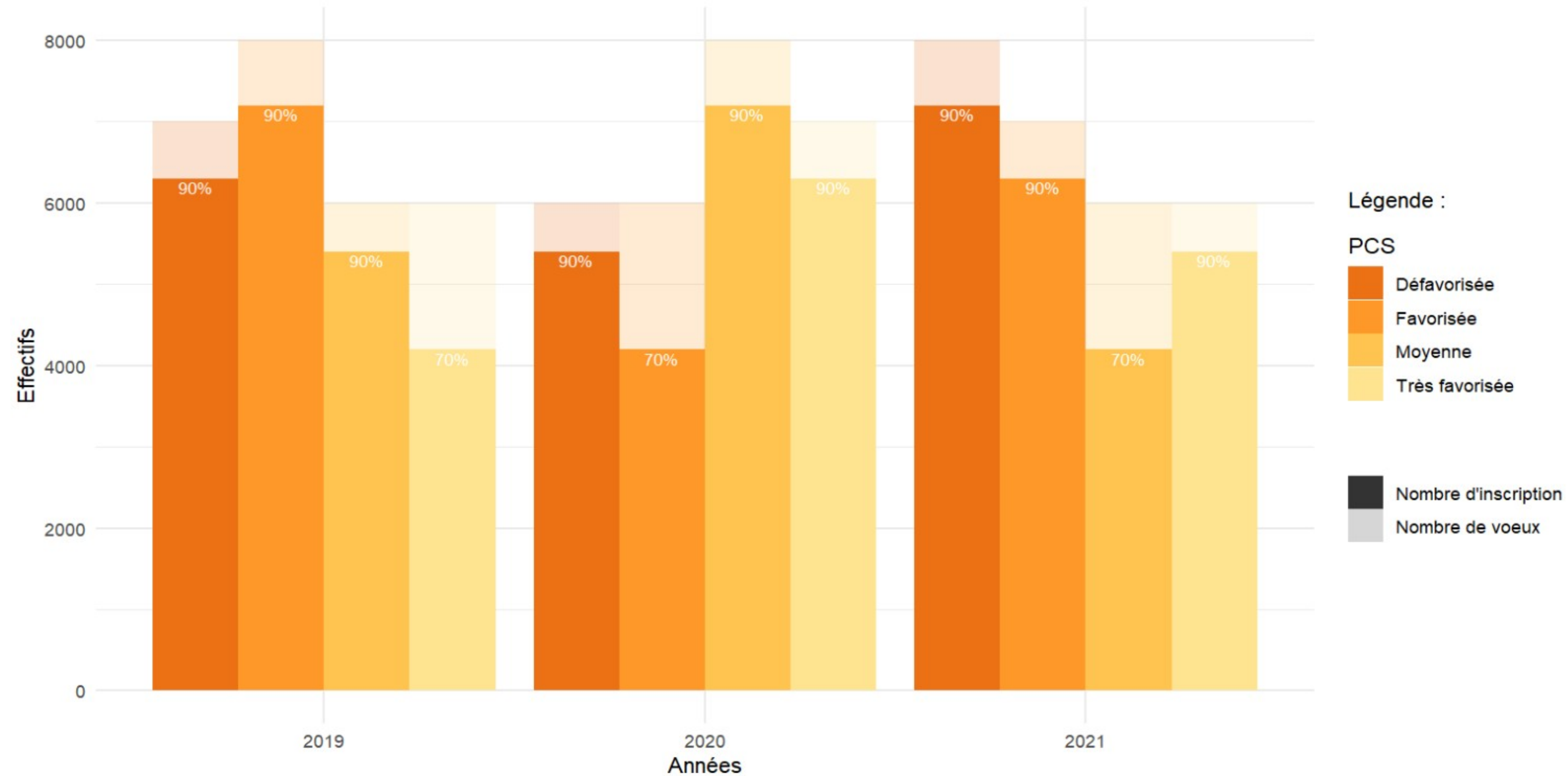
### ... Impossibilité de (rétro-)identifier les individus :

- **Anonymat** : L'application est conçue pour fonctionner à partir de données entièrement anonymisées
- **Secret statistique** : censure des indicateurs agrégés lorsque que le nombre d'individus concernés ne permet pas de garantir la non réidentification des individus par interférence (cf. Guide du secret statistique, INSEE, p.4).

# Démonstration

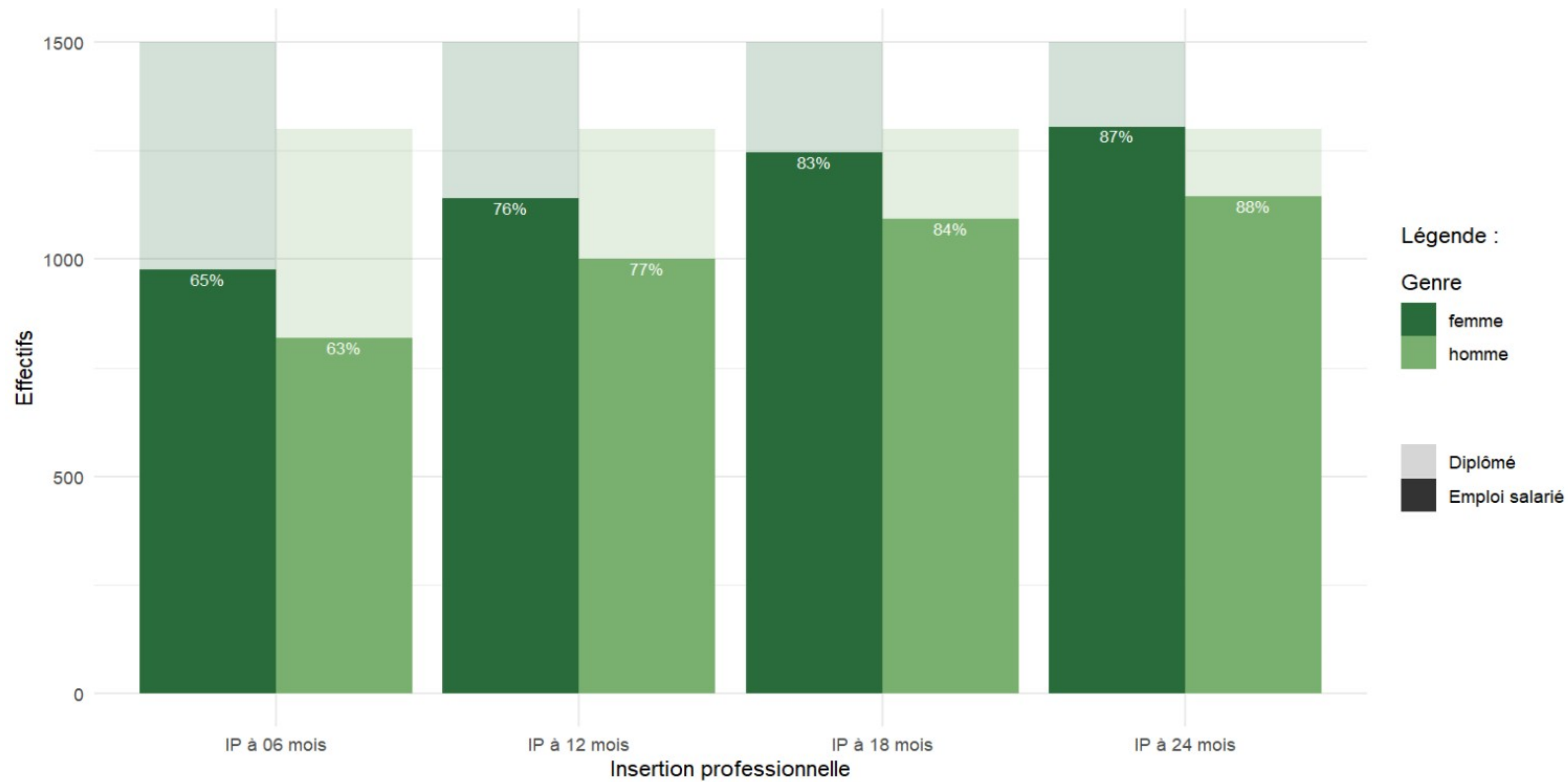
# 4. Pistes de développement

## Evolution des taux d'accès par PCS en première année



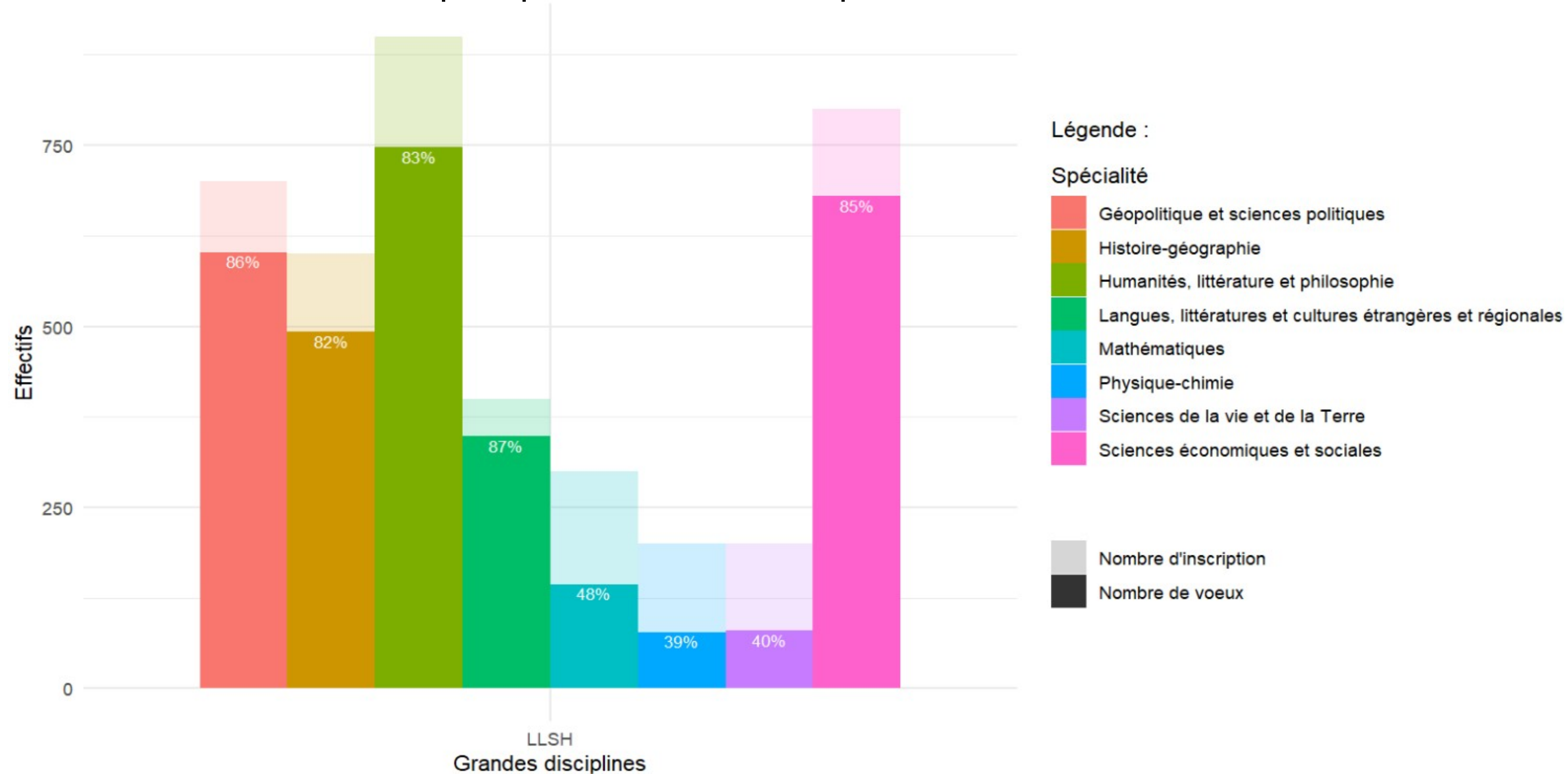
## 4. Pistes de développement

Evolution des taux d'accès par PCS en première année



# 4. Pistes de développement

Evolution des taux d'accès par spécialité au bac en première année en LLSH



# Références bibliographiques

- Aigle, M. (2022). L'innovation pédagogique rend-elle l'université plus juste ? Le cas d'une initiative locale en faveur de l'égalité des chances. *Lien social et Politiques*, (89), 197–217.
- Al Khatib, J. Bensahel-Mercier, S. et al. (2023). « Comment les responsables de formation contribuent-ils à la réussite des étudiants ? » Colloque du Réseau d'études sur l'enseignement supérieur (RESUP) Fin d'un monde, nouveau monde ? Penser les changements des systèmes d'enseignement supérieur et de recherche, Grenoble, 18-20 oct
- Avouac, R., & Harari-Kermadec, H. (2022). L'université française, lieu de brassage ou de ségrégation sociale ? Mesure de la polarisation du système universitaire français (2007-2015). *Economie et Statistique*, (528-529), 63-83.
- Dauphant, Evain, Guillerm (2020). Les indicateurs de résultats des lycées publics et privés sous contrat. Baccalauréats général, technologique et professionnel. DEPP / MENJ
- Brusadelli, N. & Lebaron, F. (2012). Les indicateurs de « performance » universitaire: Outils statistiques de la privatisation de l'excellence. *Savoir/Agir*, 22, 97-104.
- ORES (2023). Équité, diversité et inclusion (EDI)
- Rocher, T. Indice de position sociale (IPS) : actualisation 2022, Document de travail - série méthodes, n°2023-M01, mars 2023, DEPP.
- Rossignol-Brunet, M., Frouillou, L., Couto, M.-P. & Bugeja-Bloch, F. (2022). Ce que masquent les « nouveaux publics étudiants » : les enjeux de la troisième massification de l'enseignement supérieur français. *Lien social et Politiques*, (89), 57–82.
- Wiggers, R. Arnold, C. (2011). Définir, mesurer et assurer la « réussite des étudiants » des collèges et universités de l'Ontario, Conseil ontarien de la qualité de l'enseignement supérieur.



IN

U