



**HAL**  
open science

## Accompagner les enseignants pour une meilleure intégration des étudiants de première année à l'université : le projet START

Melina Solari Landa, Carine Aillerie, Marigel Garcia Lozano

### ► To cite this version:

Melina Solari Landa, Carine Aillerie, Marigel Garcia Lozano. Accompagner les enseignants pour une meilleure intégration des étudiants de première année à l'université : le projet START. Diversité, Réussite[s] dans l'Enseignement Supérieur (2024), Nantes Université [Nantes Univ], Apr 2024, Nantes, France. hal-04557103

**HAL Id: hal-04557103**

**<https://hal.science/hal-04557103v1>**

Submitted on 24 Apr 2024

**HAL** is a multi-disciplinary open access archive for the deposit and dissemination of scientific research documents, whether they are published or not. The documents may come from teaching and research institutions in France or abroad, or from public or private research centers.

L'archive ouverte pluridisciplinaire **HAL**, est destinée au dépôt et à la diffusion de documents scientifiques de niveau recherche, publiés ou non, émanant des établissements d'enseignement et de recherche français ou étrangers, des laboratoires publics ou privés.

## Communication individuelle

**Titre :** Accompagner les enseignants pour une meilleure intégration des étudiants de première année à l'université : le projet START

**Auteurs** (5 maximum) :

SOLARI LANDA, Melina - Unité de recherche TECHNE (20297), Université de Poitiers  
[melina.solari.landa@univ-poitiers.fr](mailto:melina.solari.landa@univ-poitiers.fr)

AILLERIE, Carine - Unité de recherche TECHNE (20297), Université de Poitiers  
[carine.aillerie@univ-poitiers.fr](mailto:carine.aillerie@univ-poitiers.fr)

GARCIA LOZANO, Marigel - Pédagolab, Université de Poitiers  
[marigel.garcia.lozano@univ-poitiers.fr](mailto:marigel.garcia.lozano@univ-poitiers.fr)

MICHEL, Christine - Unité de recherche TECHNE (20297), Université de Poitiers  
[christine.michel@univ-poitiers.fr](mailto:christine.michel@univ-poitiers.fr)

**Mots-clés** (3 à 6) : réussite étudiante ; enseignement supérieur ; pédagogie universitaire ; première année de licence ; transition lycée université

**Type de texte soumis** (au choix)

- Texte court (500 mots, hors références)
- Texte long (2000 mots, hors références)

**Type de communication**

- Présentation d'une recherche
- Présentation d'un dispositif
- Retour d'expérience sur une initiative

## 1. Contexte

Cette contribution se propose de décrire et d'analyser la mise en œuvre d'un projet Erasmus+ centré sur la réussite étudiante en première année de Licence : le projet START (pour *Supporting Teachers who Support Student Transition*), prévu de 2022 à 2025. L'angle choisi est celui du rôle des enseignants : l'objectif étant de concevoir puis d'intégrer des dispositifs et des ressources d'accompagnement s'adressant aux enseignants de première année dans l'objectif de faciliter à la fois l'identification des difficultés de leurs étudiants ainsi que le type d'aide qu'il est possible de leur apporter et comment.

Les caractéristiques du travail académique, les attentes des enseignants, leur caractère plus ou moins explicite, sont quelques exemples de ce qui change du secondaire au supérieur, et qui doit faire l'objet d'apprentissages. Depuis la caractérisation du « métier d'étudiant » (Coulon, 1997), les étudiants de première année continuent de rencontrer des difficultés d'organisation, de méthodologie du travail universitaire, de socialisation académique, sans parler des très fortes inégalités économiques et culturelles qui marquent cette population (Jolion, 2023). Ce constat est établi à l'échelle européenne. Notons que : aux Pays-Bas, 12% des étudiants abandonnent leurs études au cours de la première année et seulement 28% achèvent leur cursus dans les délais impartis ; en Slovénie, 20% ne sont pas réinscrits au début de la deuxième année ; en France, 59% ne parviennent pas à obtenir leur Licence, les taux d'abandon étant les plus élevés en première année ; en Irlande, 63% obtiennent leur diplôme dans les délais prévus, mais dans les cours d'informatique et d'ingénierie, les taux d'abandon se situent entre 60 et 80% (OCDE, 2019<sup>1</sup>).

Les universités, conscientes du problème, mettent en place des dispositifs à destination en premier lieu, voire uniquement, des étudiants. Par le biais du projet START, nous proposons de questionner la pertinence et la conception de dispositifs s'adressant directement aux enseignants. En effet, si l'expérience de cette première année est cruciale pour l'avenir académique de l'étudiant, la posture des enseignants concernés contribue aux conditions de sa réussite (Behr *et al.*, 2021), y compris du point de vue de leurs pratiques pédagogiques (Duguet, 2018).

Les pays précédemment cités sont 4 parmi les 6 engagés dans le projet START, qui vise précisément à traiter la question suivante : **comment identifier et répondre, concrètement, aux besoins des enseignants, toutes disciplines et tous contextes confondus, quant à leur rôle dans la transition des étudiants de première année ?** Globalement inscrite dans le cadre universitaire européen en construction depuis le début des années 2000, cette problématique implique d'emblée une dimension de transférabilité d'un contexte national à l'autre.

## 2. Caractéristiques du projet

Le projet START vise à développer des stratégies et ressources de formation des enseignants dans leur accompagnement des étudiants de première année. Cet objectif implique l'identification préalable des difficultés rencontrées par ces étudiants, telles que recensées

---

<sup>1</sup> <https://www.oecd-ilibrary.org/sites/46394c6f-fr/index.html?itemId=/content/component/46394c6f-fr>

dans la littérature du domaine, mais aussi et surtout telles que perçues par les enseignants concernés. Dans un deuxième temps, il s’agit de déterminer les difficultés que rencontrent les enseignants eux-mêmes dans cet accompagnement, de façon à concevoir des ressources susceptibles d’y remédier.

6 partenaires sont engagés dans cette action (Université de Groningen/International Tuning Academy, Université Polytechnique de Madrid, Université de Poitiers, Université de Ljubljana, Université College Dublin, Education pour un monde interdépendant - EDIW), impliquant différents types de professionnels (enseignants chercheurs, ingénieurs d’étude, conseillers pédagogiques) et 11 disciplines (astronomie, éducation, histoire, relations internationales, télécommunications, sciences physiques, mathématiques, sciences de l’information et de la communication, chimie, philosophie, didactique, sciences politiques). A la date à laquelle nous proposons cette communication, le premier résultat - la “boîte-à-outil” visant à susciter la prise de conscience par les enseignants des difficultés rencontrées par leurs étudiants - est finalisé et actuellement testé. Deux autres résultats seront livrés en décembre 2024. Le quatrième résultat sera finalisé dans la première moitié de 2025.

### 3. Méthodologie

Au stade préalable de conception du projet, nous avons considéré les résultats de 5 groupes de discussions, réunissant 20 enseignants de L1 des universités partenaires, et visant à faire émerger leurs besoins réels en matière d’accompagnement des étudiants de première année. Une fois le projet démarré, 23 entretiens collectifs semi-structurés avec 89 enseignants, 65 étudiants et 27 conseillers pédagogiques ont été réalisés au sein de cinq universités réparties comme se montre dans le tableau n°1. L’objectif était de répertorier les questions que se posaient les enseignants par rapport aux difficultés rencontrées par leurs étudiants et de dresser la liste des compétences, connaissances et attitudes nécessaires, selon eux, à l’enseignant dans ce domaine. Les entretiens avec les étudiants portaient uniquement sur la deuxième thématique.

Toutes ces données ont fait l’objet d’une analyse catégorielle thématique, ayant permis de dégager 20 difficultés principales rencontrées par les enseignants concernés.

	Polytechnique de Madrid	Ljubljana	College Dublin	Poitiers	Groningen	Total
--	-------------------------	-----------	----------------	----------	-----------	-------

Étudiants	6	5	6	34	14	65
Enseignants	12	52	6	7	12	89
Conseillers pédagogiques	6	5	5	4	7	27

Tableau n°1. Distribution des participants aux entretiens collectifs dans les 5 universités partenaires.

Par ailleurs, la collecte des besoins de formation a été amendée par le biais d’une revue de la littérature scientifique permettant d’explicitier les difficultés susceptibles d’être celles des étudiants et de leurs enseignants. Chacun des partenaires est venu alimenter une base de données bibliographique collaborative sur la thématique de la réussite étudiante, telle que traitée dans la littérature internationale et au sein des organismes de recherches des différents pays concernés. Sur la base des 79 publications scientifiques finalement retenues, les points saillants issus de ce travail ont été croisés avec l’analyse des données issues des entretiens, de façon à les mettre en perspective, à les préciser, voire à les compléter.

## 4. Résultats

Les groupes de discussion préalables au même titre que les entretiens indiquent que les enseignants ne sont pas toujours au courant, ni des résultats des recherches concernant la réussite étudiante, ni des ressources à leur disposition ou à celle de leurs étudiants dans leur université. Un premier niveau d’action se dégage au niveau de l’information des enseignants. Les entretiens ont permis de faire émerger certaines représentations, notamment celles d’enseignants qui ne considèrent pas l’accompagnement des étudiants comme faisant partie de leurs missions. Certaines difficultés émergent également pour ceux qui déclarent vouloir les accompagner : des effectifs jugés trop importants pour envisager l’accompagnement spécifique de certains étudiants, la difficulté à identifier au sein des groupes les étudiants ayant besoin de cet accompagnement à la transition, la charge de travail conséquente qui rend impossible de prendre plus de temps pendant le cours pour aborder des aspects autres que disciplinaires, la crainte de dépasser les limites du rôle de l’enseignant (qui n’est pas celui du psychologue ni celui de l’assistante sociale par exemple), la difficulté à percevoir et comprendre les processus d’apprentissage propres aux étudiants. Quant aux difficultés des étudiants telles que perçues par les enseignants, il faut noter : le manque de méthodologie du travail universitaire, les difficultés à prendre la parole et à endosser un rôle actif en cours, les difficultés des étudiants à quitter leur rôle d’élève pour comprendre et mettre en oeuvre le “métier” d’étudiant ; le manque de confiance en eux mêmes, en leur capacité et leur légitimité

pour être à l'université. Un deuxième niveau d'action se dessine quant à l'intégration de cette problématique dans la réflexion pédagogique propre à l'enseignement supérieur.

Ces éléments sont documentés dans la littérature scientifique, qui apporte par ailleurs d'autres points n'ayant pas été abordés lors des entretiens. Le croisement des éléments recueillis par entretiens avec ceux issus de la littérature a permis de dégager 59 items et 13 sous-catégories organisés en 4 dimensions principales et 4 transversales, base conceptuelle pour tout le projet. Les 4 dimensions principales répertorient les difficultés à la fois culturelles, académiques, personnelles et sociales pouvant être rencontrées par les étudiants de première année et faire potentiellement l'objet d'un accompagnement par les enseignants. Les dimensions transversales sont : les défis émotionnels, communicationnels, organisationnels et informationnels que les étudiants peuvent être amenés à relever avec l'aide, notamment, de leurs enseignants, en lien avec les quatre catégories principales précédemment évoquées. Ces éléments sont proposés sous la forme de visualisations telles que celle synthétisée en figure numéro 1.

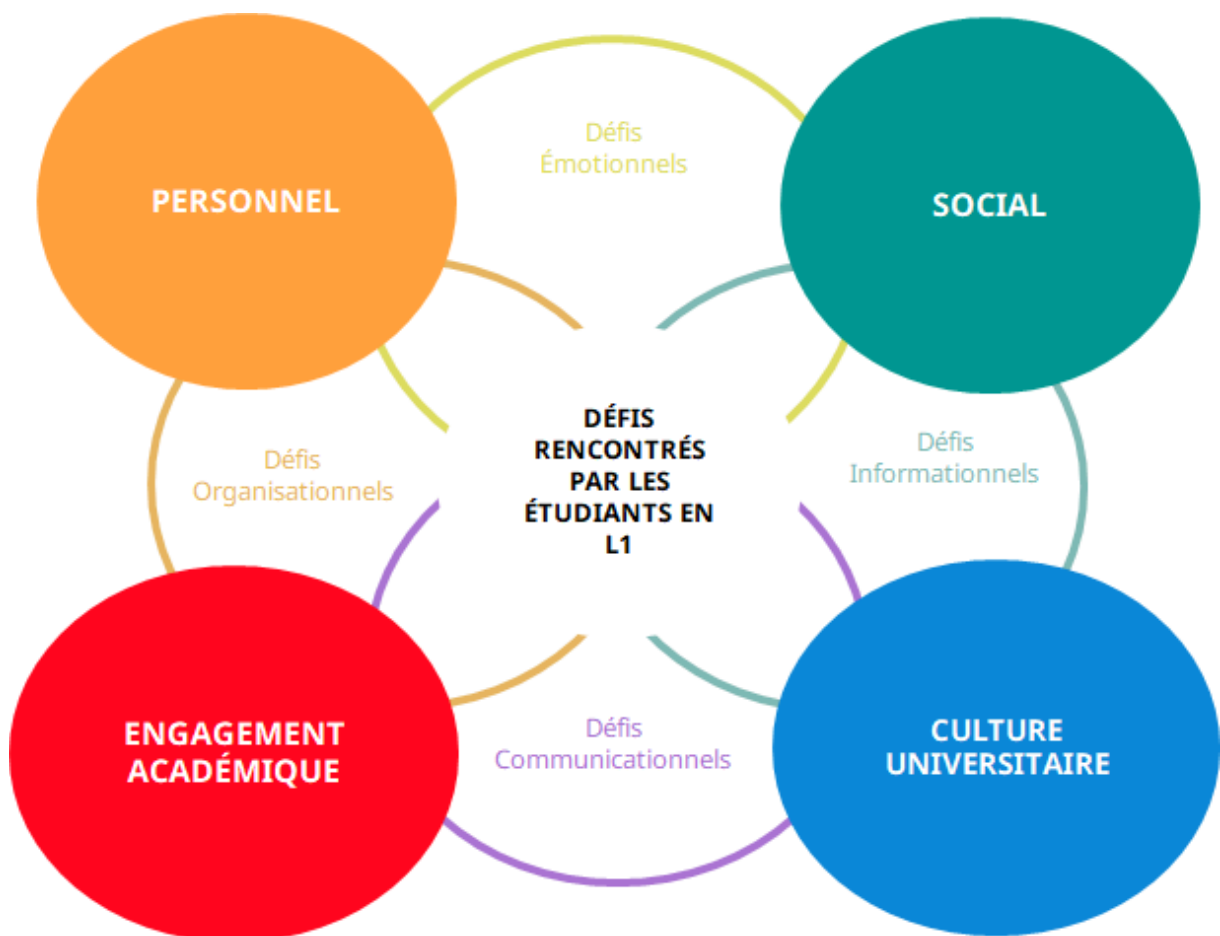


Figure n.1 - Caractérisation des difficultés susceptibles d'être rencontrées par les étudiants de L1 et les domaines d'intervention possibles de leurs enseignants

## **5. Bilan critique et conditions de transfert**

A partir des résultats précédemment exposés, 4 types de réalisation ont été décidés au sein du projet dans le but d'apporter de l'aide aux enseignants concernés pour :

1. identifier et caractériser les difficultés rencontrées par leurs étudiants ;
2. connaître et utiliser les ressources ou les stratégies existantes ;
3. inscrire l'accompagnement spécifique de leurs étudiants de première année au sein même de leurs pratiques pédagogiques en fonction des difficultés effectives de ces derniers.

- Une « boîte à outils » visant à rassembler des ressources permettant de susciter la prise de conscience par les enseignants des difficultés concrètes rencontrées par leurs propres étudiants ;
- Un outil « d'auto-évaluation » des enseignants quant à leurs pratiques d'accompagnement des étudiants de première année visant à susciter la réflexion sur les évolutions possibles ;
- Un « manuel » proposant des situations pédagogiques susceptibles d'aider les enseignants à adapter certaines de leurs pratiques pédagogiques ;
- Un recueil de « bonnes pratiques » visant à faire le pont entre enseignants de l'université et enseignants du lycée. Cette phase de réalisation est effectuée en partenariat avec Réseau Canopé, opérateur de l'éducation nationale en France.

Les productions réalisées dans le cadre de START ont vocation à être transférables dans d'autres contextes, même s'il est évidemment essentiel de prendre en compte les ressources et services déjà existants afin d'intégrer de façon pertinente tout ou partie de ces réalisations. A ce titre et à ce stade du projet, nous souhaitons insister sur le fait que, malgré la diversité des situations géographiques, culturelles, sociales, pédagogiques, etc. des universités engagées dans le projet, les obstacles que les étudiants de première année sont susceptibles d'avoir à surmonter, et pour lesquels ils peuvent nécessiter un accompagnement spécifique de la part de leurs enseignants, s'avèrent largement partagés. Ce point fait écho à la nature consensuelle des résultats de recherche obtenus à ce jour dans le domaine, ainsi que des statistiques régulièrement publiées par les institutions nationales ou supra nationales. Pour autant, la population enseignante doit encore prendre conscience de ces réalités étudiantes. La recherche

elle-même doit travailler à mettre en cohérence et à expliciter les enjeux liés à l'entrée à l'université avec les préoccupations pédagogiques propres à l'enseignement supérieur : c'est une contribution concrète à ce chantier que se propose le projet START.

Partant de la prise en compte de leurs représentations préalables et de leurs besoins effectifs, le projet START aspire à offrir aux enseignants de première année de Licence des outils concrets pour mieux identifier et comprendre, guider et accompagner, leurs étudiants. Les réalisations envisagées sont pour certaines en cours de développement. La « boîte à outils » est finalisée et actuellement mise en œuvre, notamment au sein des universités de Poitiers et de Lyon 2 par 9 enseignants et leurs étudiants de première année. Cette boîte-à-outils comporte cinq sections qui respectivement visent à susciter la réflexion des enseignants à partir : des résultats de la recherche exposant la nature des différentes épreuves auxquelles peuvent être confrontés les étudiants de première année ; de témoignages d'étudiants et des questions que l'on peut se poser, en tant qu'enseignant, pour mieux identifier et comprendre les difficultés rencontrées par les étudiants dont on a la charge ; des questions que l'on peut leur poser et des situations pédagogiques dans lesquelles ces questions peuvent être posées ; de ressources de formation pour comprendre le rôle des enseignants dans l'aide à la réussite des étudiants de première année (par exemple, dans l'explicitation des termes relatifs au travail universitaire) ; de ce qu'il est possible de concrètement mettre en place pour faciliter la transition des étudiants dans les limites des missions pédagogiques de l'enseignant. Des entretiens seront réalisés auprès des enseignants testeurs de façon à recueillir leur perception de l'efficacité et de la pertinence de ce matériel dans un contexte réel d'apprentissage et au regard de leurs positionnements pédagogiques. Nous serons ainsi en mesure d'apporter d'autres éléments de bilan dans les semaines à venir.

## Références

Behr, A., Giese, M., Tegum Kamdjou, H. D., & Theune, K. (2021). Motives for dropping out from higher education—An analysis of bachelor's degree students in Germany. *European Journal of Education*, 56(2), 325-343. <https://doi.org/10.1111/ejed.12433>

Duguet, A. (2018). Effet des pratiques enseignantes sur les manières d'étudier en première année universitaire : une approche comparative entre différentes composantes. *Education et socialisation - Les cahiers du CERFEE*, 47. 10.4000/edso.2807

Coulon, A. (1997). *Le métier d'étudiant : l'entrée dans la vie universitaire*. Paris, PUF, 1997



Jolion, J.M. (2023). *Concertation sur la vie étudiante : conditions de vie, conditions d'études, conditions de réussite : Rapport remis à Sylvie Retailleau Ministre de l'Enseignement supérieur et de la Recherche*  
<https://www.enseignementsup-recherche.gouv.fr/sites/default/files/2023-12/rapport-jolion---concertation-sur-la-vie-tudiante-30483.pdf>

3, 4 & 5 avril 2024

# Diversité et réussite[s]

dans l'enseignement supérieur



# Supporting teachers who support student transition

Melina SOLARI LANDA – Chercheure associée TECHNE / Chargée d'études Réseau Canopé

Carine AILLERIE – Maîtresse de Conférences SIC TECHNE

Marigel GARCIA LOZANO – Conseillère pédagogique PEDAGOLAB

Christine MICHEL – PU SIC TECHNE



Funded by  
the European Union

# Objectifs du projet START

- Développer et intégrer des dispositifs avec des ressources d'accompagnement s'adressant aux enseignants de première année dans l'objectif de:
- Identifier des difficultés de leurs étudiants
- Identifier le type d'aide qu'il est possible de leur apporter et comment
- Question: comment identifier et répondre, concrètement, aux besoins des enseignants, toutes disciplines et tous contextes confondus, quant à leur rôle dans la transition des étudiants de première année ?
- Transférabilité à d'autres pays européens

# L'équipe

- Financement Erasmus+, Action clé 2

6 institutions	6 pays	36 participants	11 disciplines
Rijksuniversiteit Groningen, International Tuning Academy	Pays Bas	7 (IGE, MCF, Conseillers pédagogiques, PR)	Astronomie, Education, Histoire, International relations
Universidad Politécnica de Madrid	Espagne	10 (MCF, Conseillers pédagogiques)	Ingénierie en Télécommunications, Education, Physique, Mathématiques
Université de Poitiers	France	4 (MCF, PR, Chercheure associée, Conseillère pédagogique)	Education, Science de l'information et de la communication
University of Ljubljana	Slovénie	6 (MCF, PR, Conseillers pédagogiques)	Chimie, Education (philosophie, didactique),
Education for an Interdependent world (EDIW)	Bélgique	5 (IGE, PR)	Education, Sciences politiques
University College Dublin	Irlande	4 (MCF, PR)	Education, Philosophie

# Revue de littérature

## Difficultés dans la transition

- Caractéristiques du travail académique (Pownall et al., 2022 ; Thompson et al., 2021 ; Charalambous, 2020 ; Pennington et al., 2018)
- Attentes des enseignants (plus ou moins explicites) (Bournaud et Pamphile, 2021 ; Thompson et al., 2021 ; Knoesen et Naudé, 2018)
- Difficultés d'organisation, de méthodologie du travail universitaire, de socialisation académique (Jolion, 2023)
- En plus de l'orientation disciplinaire, l'étudiant suit un processus d'acculturation à la **culture universitaire**
  - Le contexte familial
  - Inégalités économiques et culturelles

# Revue de littérature

A l'échelle européenne (OCDE, 2019):

- Au **Pays-Bas**, 12% des étudiants abandonnent leurs études au cours de la première année, 28% achèvent leur cours dans le délai impartis.
- En **Slovénie**, 20% ne s'inscrit pas en deuxième année.
- En **France**, 59% ne parviennent pas à obtenir leur Licence, haut taux d'abandon en L1.
- En **Irlande**, 63% obtiennent leur diplôme en délai prévu, le taux d'abandon en informatique et ingénierie sont 60 et 80%.

# Problématique

- La **posture des enseignants** contribue aux conditions de la réussite des étudiants (Behr et al., 2021), aussi que du point de vue des leurs pratiques pédagogiques (Duguet, 2018).
- Dispositifs d'intégration régulièrement orientés sur les étudiants, quid de **l'accompagnement des enseignants**?

Question : comment identifier et répondre, concrètement, aux besoins des enseignants, toutes disciplines et tous contextes confondus, quant à leur rôle dans la transition des étudiants de première année ?

- Transférabilité à d'autres pays européens



# Méthodologie

→ Pour répondre à l'objectif:

1. Identification préalable des **difficultés rencontrées par les étudiants** en première année
2. Déterminer les **difficultés que rencontrent les enseignants** eux-mêmes dans cet accompagnement
3. Concevoir des **ressources** susceptibles de favoriser l'acculturation au contexte universitaire.

# Méthodologie

## A. Conception de projet (n=20)

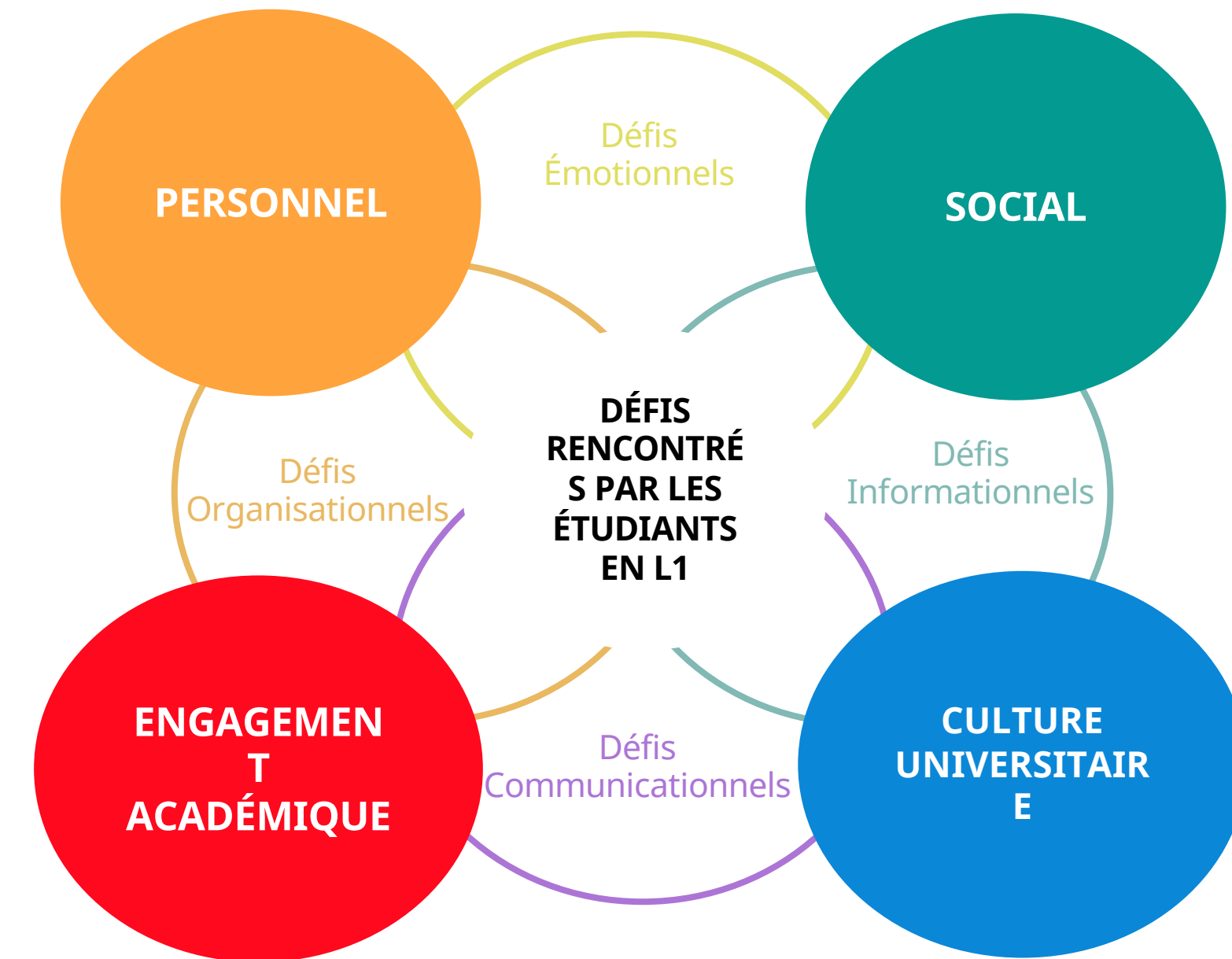
- 5 groupes de discussion = 20 enseignants de L1 des universités partenaires  
→ collecter besoins réels en matière d'accompagnement des étudiants en L1

## B. Revue de littérature internationale

→ Cadre conceptuel du projet et mise en perspective des besoins en France

- 79 références différentes

Provenant de **20 pays** : UK , USA, Belgique, Australie, France, Ireland, Chili, Canada, Allemagne, Autriche, Chine, Italie, Nouvelle Zélande, Norvège, Portugal, Singapore, Spain, Afrique du sud, Tunisie.



# Méthodologie

## C. Création de ressources (n=181)

- Répertorier les questions posées **par les enseignants** par rapport aux difficultés rencontrés par les étudiantes
- Dresser une liste de compétences, connaissances et attitudes nécessaires à l'accompagnement des étudiants en transition du lycée à l'université
  - Analyse catégorielle thématique → 20 difficultés principales rencontrées par les enseignants et une liste de 15 caractéristiques du profil d'enseignant

	U. de Madrid	U. de Lubjana	UCDublin	U. de Poitiers	U. de Groningen	Total
Etudiants	6	5	6	34	14	65
Enseignants	12	52	6	7	12	89
Conseillers pédagogiques	6	5	5	4	7	27

# Résultats côté enseignants

- Les enseignants ne sont pas toujours au courant, ni des résultats de la recherche concernant la réussite étudiante, ni des ressources à leur disposition ou celle de leurs étudiants dans leur université
- Il existe des enseignants qui ne considèrent pas l'accompagnement dans la transition comme faisant partie de leurs missions
- Difficultés liées aux effectifs trop importants pour accompagner tous les étudiants, charge conséquente
- Difficultés pour comprendre les processus d'apprentissage des étudiants
- Crainte de dépasser les limites du rôle de l'enseignant (ni psy ni assistante sociale)

**Information  
des enseignants**

**Posture pédagogique**

**Ingénierie pédagogique**

**Posture socio-affective**

# Résultats côté étudiants (perçus par les enseignants)

- Manque des méthodologies du travail universitaire
- Difficultés pour prendre un rôle plus actif en cours
  - Difficultés à prendre la parole
- Quitter le rôle d'élève et prendre celui d'étudiant
  - Manque de confiance et légitimité

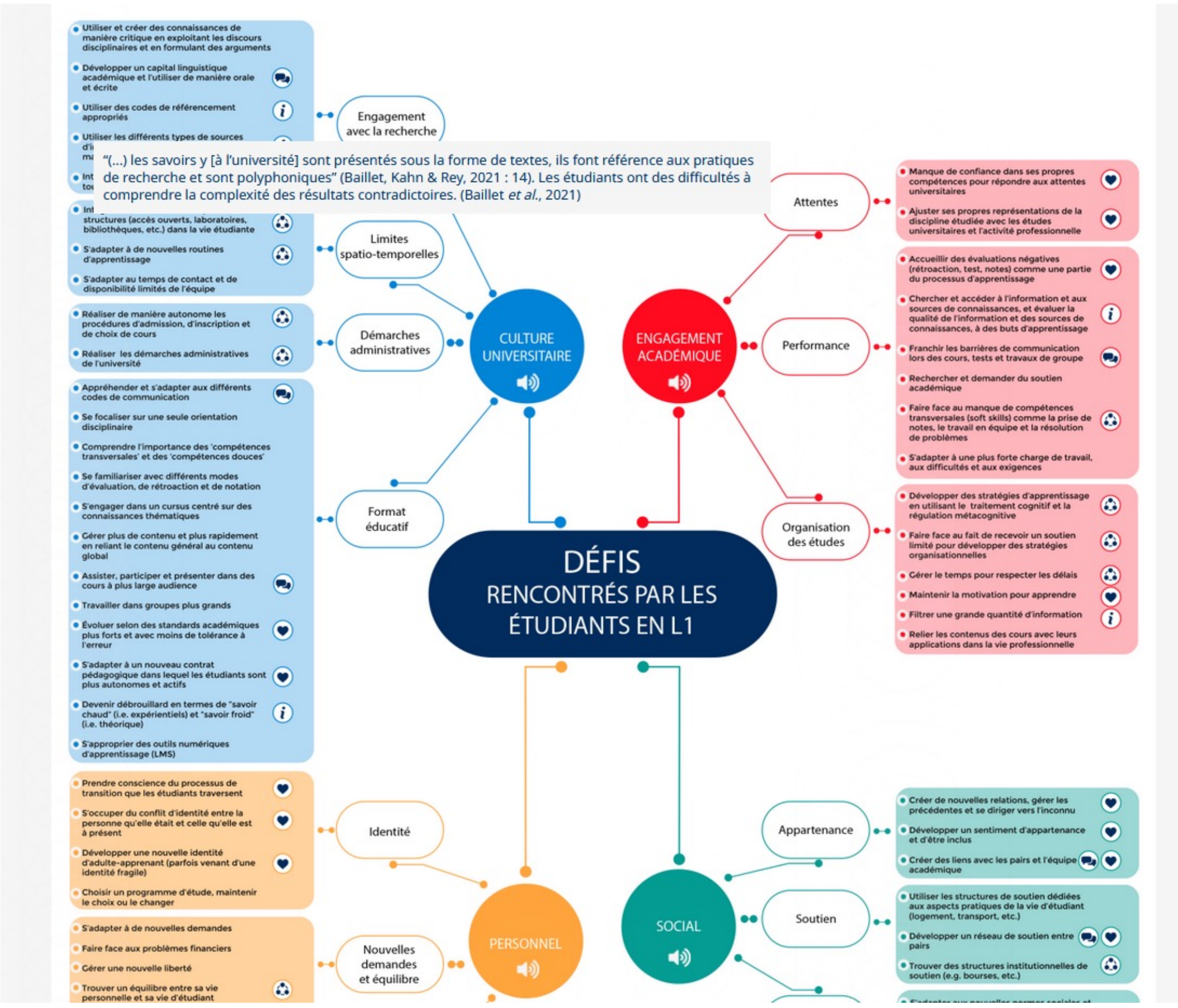
**Engagement  
académique**

**Culture  
universitaire**

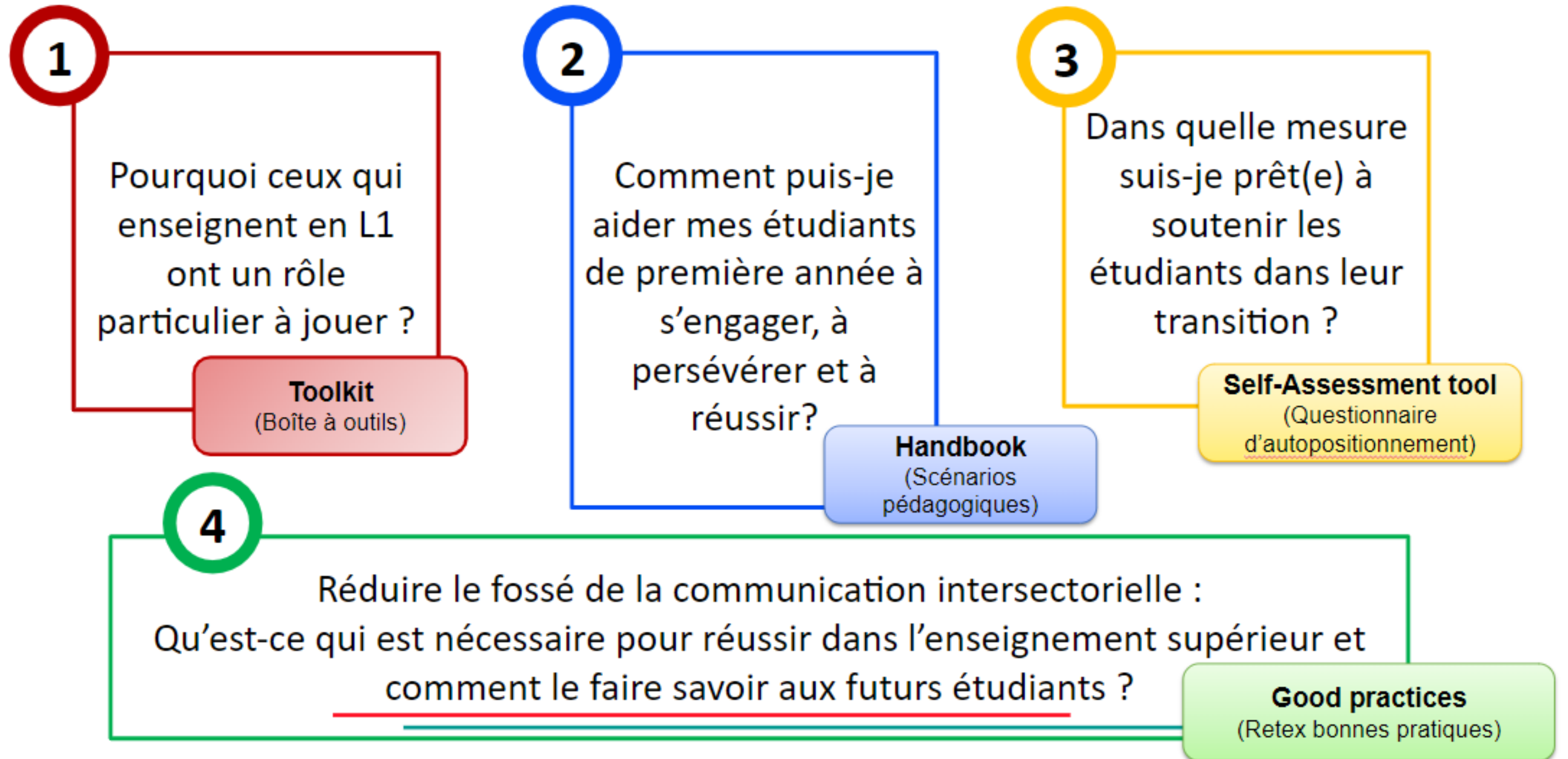
# Une boîte à outils START « Toolkit »

## Défis

- 59 items
- 13 sous-catégories
- 4 dimensions principales
- 4 transversales



# Bilan critique



# Conditions de transfert

- Ressources transférables dans d'autres contextes si:
  - Les enseignants sont informés sur la nature des difficultés des étudiants
  - Il existe un temps dédié à la mise en place des ressources d'accompagnement
  - Les ressources sont personnalisables
  - Le travail d'accompagnement dans le processus de transition est reconnu par l'université



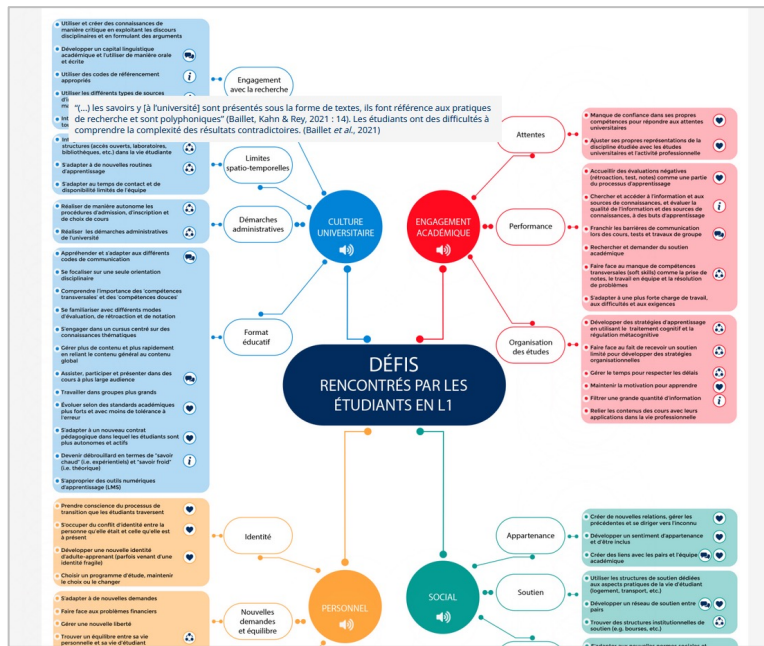
# SECTION 1 Défis

# SECTION 2 Importance

# SECTION 3 Vos étudiants

# SECTION 4 Développement professionnel

# SECTION 5 Academics can

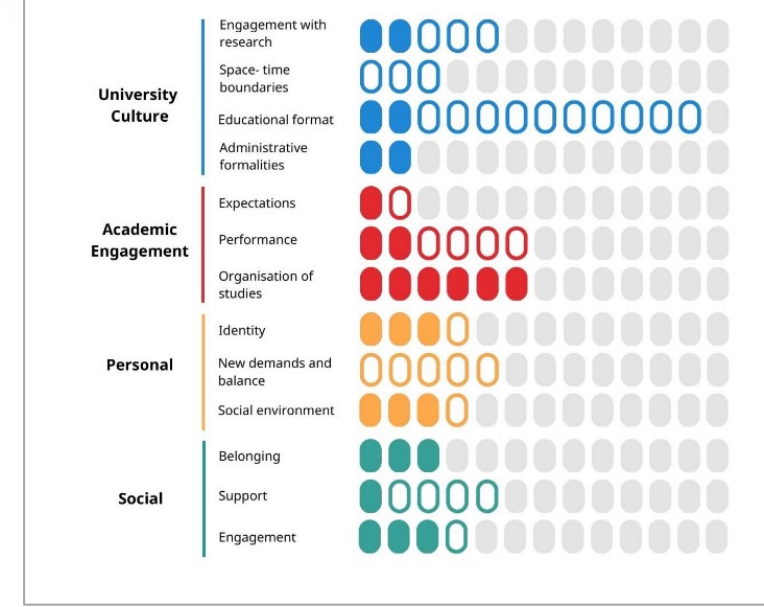


Comment ça va à l'université ?

C'est complètement démotivant. Dès que l'on rate quelque chose, il devient très difficile de se rattraper par la suite. Alors, ça s'accumule, ça s'accumule, et on finit par se rendre compte qu'il sera impossible de réussir l'examen. C'est irrémédiable.



## Connaissez-vous les caractéristiques démographiques des étudiants qui abandonnent vos cours ?



### START

#### Projet de questionnaire pour le projet Erasmus+ START (avril 2023)

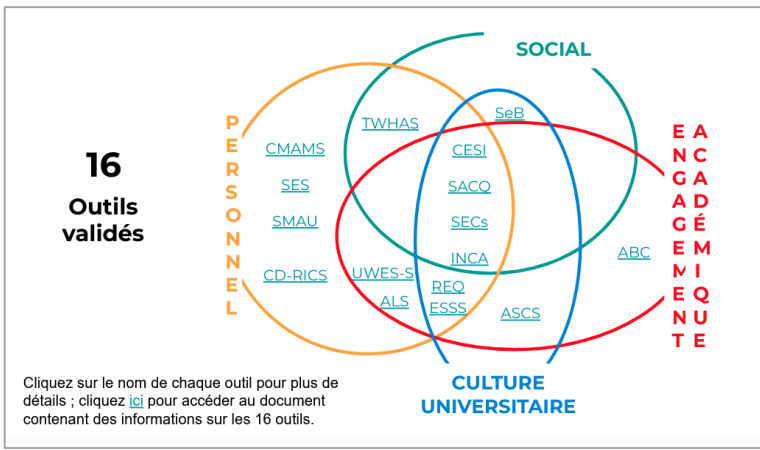
(pour les étudiants en début de 2ème année ou 1ère année, après le premier semestre ou en juin)

Cher étudiant !  
Voici un questionnaire sur vos études en 1ère année du programme d'études auquel vous êtes inscrit. Vos réponses nous aideront à comprendre comment vous vivez vos études en 1ère année et nous permettront d'améliorer le déroulement des études.  
Le questionnaire est anonyme et les données seront utilisées à des fins de recherche uniquement.  
Cela devrait prendre 10 à 15 minutes.  
Merci pour votre participation !

Nom \_\_\_\_\_ Prénom \_\_\_\_\_  
Université \_\_\_\_\_ Date \_\_\_\_\_  
Programme \_\_\_\_\_ Mention \_\_\_\_\_

**Questions général**

- Comment évaluez-vous la difficulté de vos études ?
  - Trop exigeant
  - Exigeant
  - Juste ce qu'il faut
  - Pas trop exigeant
  - Pas exigeant du tout
- Quelles activités décrivent le mieux votre stratégie d'apprentissage dans la plupart des cours ? (Veuillez évaluer la fréquence d'utilisation de chaque activité) (très souvent, souvent, rarement, jamais, pas pertinent)
  - J'apprends en lisant et en répétant le matériel (littérature d'étude imprimée, notes écrites, etc.).



### START

#### Liste de contrôle (générale)

permettant aux enseignants de se poser des questions sur la transition des étudiants

Avant d'arriver sur le campus et pendant les premières semaines de leurs études, les étudiants doivent s'adapter à la vie et à l'apprentissage à l'université. Vous trouverez ci-dessous un certain nombre de pratiques qui pourraient être bénéfiques aux étudiants de première année pendant cette période de transition à l'université.

Chaque pratique est liée à un défi particulier qui a été identifié comme pertinent par notre revue de littérature et les groupes de discussion qui ont eu lieu précédemment. Vous trouverez ici de plus amples informations sur chaque défi. Après les avoir examinées, pensez à celles que vous considérez déjà et prenez note de celles qui pourraient être bénéfiques pour vos étudiants.

L'université a-t-elle informé les étudiants sur les points suivants ?

Les "journées d'accueil" académiques	
Les services de soutien à l'université	
L'organisation des études, des routines et des espaces disponibles	
Les programmes de tutorat (tutorat étudiant-étudiant et professeur-étudiant)	



### ADAPTER UNE PREMIERE SEANCE DE DEVELOPPEMENT PROFESSIONNEL

Logotype à modifier, adapter ou supprimer

**Session de développement professionnel ouverte: Prendre conscience des étudiants que VOUS avez : que devez-vous savoir sur vos étudiants et comment**

### START

#### LEXIQUE DES ABRÉVIATIONS

Sur cette page, vous trouverez les abréviations et les mots les plus communément utilisés à l'université

**AMPHI (AMPHITHÉÂTRE)**  
Grande salle adaptée à des cours de plus d'une centaine d'étudiants. Utilisée en général pour les cours magistraux.

**CAMPUS**  
Ensemble constitué des unités d'enseignement

### Enseignant des étudiants en première année

Si vous enseignez à des étudiants de première année et que vous souhaitez les aider à passer à l'enseignement supérieur, voici ce que la recherche indique que vous pouvez faire - même si le cours que vous enseignez a été conçu par quelqu'un d'autre.

### Lors de la conception d'un cours

Si vous (re)concevez un cours pour les étudiants de première année ou si vous pouvez réviser votre cours afin de mieux soutenir les étudiants en transition vers l'enseignement supérieur, voici ce que la recherche indique que vous pouvez faire.

### Si vous êtes responsable d'un programme de premier cycle

Si vous coordonnez un programme de premier cycle, voici ce que la recherche indique que vous pouvez faire pour vous assurer que les étudiants issus de la diversité dans votre programme soient mieux soutenus dans leur transition vers l'enseignement supérieur.

### Pour les autorités universitaires

Si vous êtes un représentant des autorités universitaires, voici ce que la recherche indique que l'on peut et doit faire pour mieux soutenir les étudiants issus de la diversité dans leur transition vers l'enseignement supérieur.

### Pour ceux qui enseignent en première année

Si vous enseignez en première année et que vous souhaitez aider les étudiants à passer à l'enseignement supérieur, voici ce que la recherche indique que vous pouvez faire - même votre cours a été conçu par quelqu'un d'autre :

- Développer des stratégies pour favoriser un environnement d'apprentissage inclusif et s'assurer que l'origine personnelle et socio-économique des élèves ne se traduise pas par des problèmes académiques.
- Les étudiants ont du mal à comprendre les attentes d'un nouvel environnement académique. Rendre les attentes de votre cours explicites et accessibles peut s'avérer très utile pour les étudiants.
- Aidez vos étudiants à développer leur autonomie et leur capacité à « apprendre à apprendre ».
- Les étudiants de première année ont généralement du mal à comprendre l'organisation de l'université. En tant que personne en contact régulier avec eux, vous pouvez les aider à naviguer dans le système et leur expliquer clairement à qui, comment et quand demander différentes ressources et de l'aide.
- Les étudiants sont habitués à ce que l'enseignant soit le principal point de contact et ont du mal à s'orienter dans un environnement plus complexe comme celui d'une université.
- Vous pouvez les aider dans cette transition en leur fournissant des informations claires et facilement accessibles sur les personnes à qui s'adresser dans différentes situations (bibliothèque, services aux étudiants, etc.) et sur la manière de les contacter.

engAgement  
Créer un sentiment d'appartenance  
pédAgogie de la transition  
le Dialogue  
règles Explicites  
coMmunauté de pratiques  
Inclusion  
retour Constructif  
Services de soutien  
acCessibilité  
fAvoiriser l'autonomie  
pleiN potentiel





**Merci pour votre attention !**

<https://supportingstart.eu/>

# Amélioration de la qualité de vie au travail : de quoi parle-t-on ?



- L'amélioration de la qualité de vie au travail est une démarche qui regroupe toutes les actions permettant de concilier la qualité des conditions de vie et de travail des personnels et la qualité du service public.
- L'amélioration de la qualité de vie au travail est une démarche qui regroupe toutes les actions.
  - L'amélioration de la qualité de vie au travail est une démarche qui regroupe toutes les actions

Source : Accord National Interprofessionnel, (ANI) 2013/Définition de l'ANACT, 2007

# Titre

- Texte de niveau 1
  - Texte de niveau 2
    - Texte de niveau 3
      - » Texte de niveau 4

# Références bibliographiques

- Texte de niveau 1
  - Texte de niveau 2
    - Texte de niveau 3
      - » Texte de niveau 4

IN

U