



HAL
open science

CONNAISSANCE DE LA BIODIVERSITÉ DES ENS DU CHER : INVENTAIRE DES BRYOPHYTES ET DES CHAMPIGNONS AUX CHAUMES DE LA PÉRISSE

Rémi Dupré, Florient Desmoulins

► To cite this version:

Rémi Dupré, Florient Desmoulins. CONNAISSANCE DE LA BIODIVERSITÉ DES ENS DU CHER : INVENTAIRE DES BRYOPHYTES ET DES CHAMPIGNONS AUX CHAUMES DE LA PÉRISSE. Conservatoire botanique national du Bassin parisien, délégation Centre - Val de Loire, Muséum National d'Histoire Naturelle. 2023. <hal-04546626>

HAL Id: hal-04546626

<https://hal.science/hal-04546626v1>

Submitted on 15 Apr 2024

HAL is a multi-disciplinary open access archive for the deposit and dissemination of scientific research documents, whether they are published or not. The documents may come from teaching and research institutions in France or abroad, or from public or private research centers.

L'archive ouverte pluridisciplinaire HAL, est destinée au dépôt et à la diffusion de documents scientifiques de niveau recherche, publiés ou non, émanant des établissements d'enseignement et de recherche français ou étrangers, des laboratoires publics ou privés.



HAL Authorization

CONNAISSANCE DE LA BIODIVERSITÉ DES ENS DU CHER

INVENTAIRE DES BRYOPHYTES ET DES CHAMPIGNONS AUX CHAUMES DE LA PÉRISSE

Rémi Dupré & Florient Desmoulin – décembre 2023



Situés au cœur de la Champagne berrichonne, en aval du marais alcalin de Contres, les chaumes de la Périsse constituent le dernier grand causse calcaire du Berry. Étendu sur près de 250 hectares, ce site exceptionnel bénéficie d'une gestion pastorale extensive avec des moutons Mérinos et « Périsse » depuis près de 250 ans, sans interruption. De vastes pelouses calcaires, des affleurements rocheux et des lapiaz sont présents.

Le Conservatoire botanique national du Bassin parisien a réalisé en 2023 des inventaires bryophytes et champignons sur le site et propose de définir les enjeux associés.



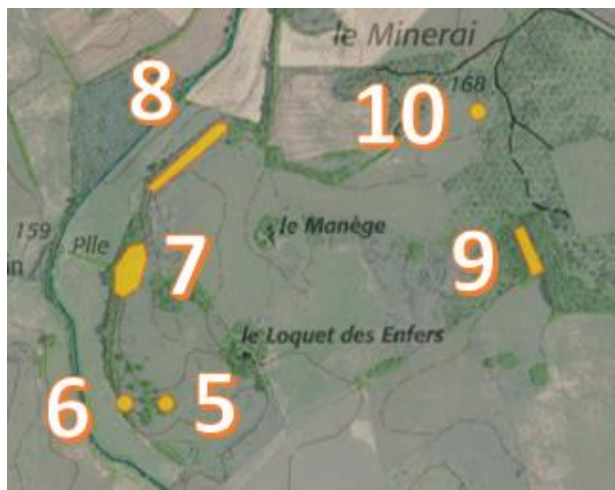
VOLET BRYOPHYTES

L'inventaire des bryophytes s'est déroulé les **8 mars** et **8 novembre 2023**.

La 1^{ère} session, à la fin de l'hiver, a permis de réaliser 4 relevés dans un échantillonnage d'habitats et de microhabitats considérés comme les plus favorables à la diversité des mousses. Le versant rocailleux du Loquet des Enfers, où se concentrent les enjeux de biodiversité, a bénéficié d'une prospection soutenue (relevé 1). D'autres inventaires ont concerné la jeune saulaie riveraine du Ruisseau des Marais (relevé 2), le mur de pierres sèches et le bosquet reposoir du troupeau de brebis (relevé 3) ainsi qu'un secteur de pelouses calcaires xériques du côté des Coudrés (relevé 4).



La 2^{ème} session, dans le courant de l'automne, a permis de compléter l'inventaire du Loquet des Enfers et d'y localiser plus précisément les enjeux (relevés 5 à 8). Ça a été aussi l'occasion de faire quelques inventaires complémentaires dans un bosquet de Pin laricio et sur des pelouses rocailleuses à l'est du Manège (relevés 9 et 10).



184 observations ont été réalisées correspondant à **96 espèces recensées**, 89 mousses au sens strict, 5 hépatiques à feuilles et 2 hépatiques à thalle.

18 espèces patrimoniales (DZ¹ ou BPM²) ont été observées, dont **8 particulièrement remarquables** (rares à très rares en région), toutes présentes sur le versant et le rebord du plateau du Loquet des Enfers (relevé 1), certaines disséminées aussi sur le plateau.

Cephaloziella baumgartneri (DZ et BPM)

Minuscule hépatique à feuilles, saxicole, souvent colorée de rouge, à feuilles échancrées et dont les tiges enchevêtrées forme des plaques sur la roche.

Présente ponctuellement sur les affleurements calcaires ombragés du coteau, en particulier au niveau du relevé 7.



Grimmia tergestina (DZ et BPM)

Mousse saxicole formant de petits coussinets sur la roche calcaire, de couleur noirâtre à sec avec les poils hyalins des feuilles bien visibles. Les feuilles sont arrondies au sommet et non carénées.

Présente sur les rochers en pleine lumière du coteau, observé sur les localités du relevé 6 (photo tout à droite) et 8. Seules stations actuellement connues pour le Cher.



¹ **DZ** : déterminant de ZNIEFF (la liste des bryophytes déterminantes de ZNIEFF en Centre-Val de Loire est téléchargeable ici : <https://www.centre-val-de-loire.developpement-durable.gouv.fr/habitats-et-especes-determinantes-a4278.html>).

² **BPM** : **Bryophyte potentiellement menacée** (Boudier P., Plat P. (coord.), 2013 – Liste des bryophytes potentiellement menacées de la région Centre : 173-189, in Nature Centre, Livre rouge des habitats naturels et des espèces menacées de la région Centre. Nature Centre éd., Orléans, 504 p.).

Microbryum cucicollum (DZ et BPM)

Toute petite mousse annuelle terricole à développement très précoce, caractérisé en particulier par sa capsule à soie recourbée.

Présente dans les tonsures de la pelouse calcaire, notamment sur le rebord de plateau au niveau du relevé 1 mais aussi disséminée ailleurs.



Plasteurhynchium striatulum (BPM)

Mousse assez grosse, d'un vert sombre, saxicole et tapissante sur la roche. Les feuilles sont triangulaires et les rameaux arqués.

Détectée en faibles populations sur les affleurements de dalles calcaires ombragés au niveau du relevé 7 (photo de gauche).



Rhytidum rugosum (DZ et BPM)

Mousse robuste, d'un jaune doré, terricole tapissante. Présente des feuilles plissées dans le sens de la largeur et toutes déjetées du même côté au sommet des tiges.

Présente de ci de là dans la pelouse calcicole (photo de droite provenant du lapiaz du relevé 7).



***Seligeria acutifolia* (DZ et BPM)**

Toute petite mousse saxicole, à feuilles filiformes. Se repère à ses capsules pouvant être produites en abondance.

Présente à l'entrée d'une petite crevasse sur le lapiaz en rebord de plateau au niveau du relevé 7 (photo de droite où on distingue des piquetés verts correspondant aux capsules). Seule station actuellement connue pour le Cher.



***Southbya nigrella* (DZ et BPM)**

Petite hépatique à feuilles, saxicole ou terricole de sols superficiels calcaires. Caractérisée par ses feuilles arrondies opposées, plus ou moins translucides, sa couleur vert foncé et ses nuances de noir prononcées dans les parties anciennes.

Très localement présente sur un affleurement calcaire ombragé en base de coteau du relevé 7. Probablement plus abondante les années humides.



***Tortella inflexa* (DZ et BPM)**

Toute petite mousse saxicole dont les feuilles sont un peu tortillonnées à l'état sec. Les capsules sont rarement produites.

Localement présent sur le même affleurement calcaire ombragé que *Southbya nigrella* en base du coteau du relevé 7. Seule station actuellement connue pour le Cher.



VOLET MYCOLOGIQUE

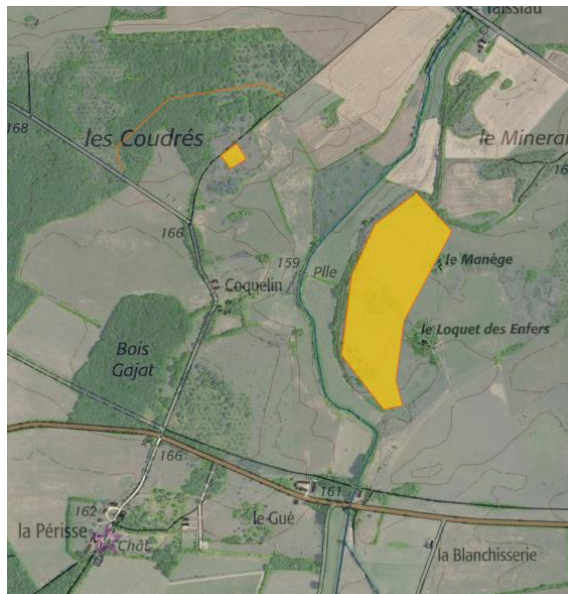
L'inventaire des champignons s'est déroulé le **8 novembre 2023**.

Il a consisté en deux parcours de récoltes à l'avancée en essayant de prospecter l'ensemble des habitats et supports aux abords du Loquet des Enfers et des Coudrés (pelouses xériques, fourrés de Genévriers, jeune chênaies thermocalcicoles, pins isolés).

- 1 Pelouses xériques pâturées, fourrés, pins isolés
- 2 Pelouses xériques, jeune chênaie thermocalcicole
- 3 Pelouses xériques pâturées, fourrés de Genévriers

66 données ont été récoltées pour 59 taxons dont **58 espèces** déterminés.

Les pousses sur les pelouses étaient localement abondantes mais peu diversifiées et composées d'espèces plus ou moins fimicoles pionnières liées au pâturage comme *Agaricus campestris* ou *Panaeolus foenicicii*. Très peu d'espèces graminicoles y ont été observées. Les espèces mycorhiziennes étaient également peu présentes que ce soit sous feuillus ou résineux. A noter, l'abondance sous les pins des Loquets des Enfers d'un Lactaire qui n'a pu être identifié car déjà trop passé, probablement *sanguifluus* ou *semisanguifluus* vu l'habitat. L'essentiel des récoltes est donc constitué d'espèces détriticoles ou ligicoles avec notamment une bonne diversification du genre *Mycena*. Quelques muscicoles sont également à signaler, représentées par le genre *Galerina*.



Discussion sur les espèces considérées comme déterminantes de znieff (dZ) ou inscrites sur la liste rouge régionale (LRR)³ :

Agrocybe vervacti (dZ-EN)



Espèce des pelouses calcicoles souvent en lien avec le pâturage. Rare à l'échelle de la France mais potentiellement sous observée par rapport à d'autres espèces du genre très approchantes comme *A. pediades*, beaucoup plus commune et à large amplitude écologique. La distinction entre les deux se fait sur de subtiles nuances de couleur et de texture du chapeau et surtout sur des critères microscopiques. Cette espèce était assez abondante au sein des pelouses pâturées aux abords du Loquet des Enfers.

Crinipellis scabella (VU)

¹ Les listes de patrimonialités disponibles en Centre-Val de Loire pour les champignons sont à prendre avec un minimum de recul au regard de l'évolution des connaissances récentes. Nous nous proposons donc de discuter au cas par cas de la patrimonialité des espèces listées en fonction de notre expérience de terrain et des informations récoltées auprès des acteurs de la mycologie régionale et nationale. Ces listes sont amenées à être réactualisées très drastiquement dans les années à venir, en lien avec les travaux entamés à l'échelle nationale.



CBNBP-MNHN Florient Desmoulin

Cette espèce est mentionnée ici car listée sur la LRR CVL comme vulnérable. Nous ne partageons cependant pas le point de vue des auteurs concernant les menaces pesant sur cette espèce car elle est caractéristique essentiellement des chaumes de Brome érigé et est ainsi observable dans nombre d'habitats calcicoles, parfois dégradés, et jusque dans les friches de bord de Loire. Il s'agit en tout cas d'une espèce dont l'optimum s'est établi dans les pelouses calcicoles et est aisément identifiable sur le terrain par son pied très fin et coriace, de couleur ocre orangé et par son chapeau cerné des mêmes teintes à l'état jeune. Observée sur le Loquet des Enfers, elle est potentiellement présente sur l'ensemble des espaces pelousaires de l'ENS.

Entoloma polioopus (dZ) :



CBNBP-MNHN Florient Desmoulin

Très belle espèce collectée dans les pelouses xériques pâturées en lisière de Genévriers sur le Loquet des Enfers. Elle est assez caractéristique avec son chapeau méchuleux de teinte brun-rosâtre et surtout son pied lisse d'un beau bleu-violacé. À comparer de près avec d'autres taxons de la section *Leptonia* qui prêtent très facilement à confusion. Au regard de la difficulté de ce groupe et des échanges réalisés avec Gilles Corriol nous préférons émettre une réserve sur la bonne détermination de l'espèce. (Rappelons que toute la section *Leptonia* des Entolomes est considérée comme déterminante de znieff en Centre-Val de Loire, elle essentiellement constituée d'espèces rares et caractéristiques d'habitats pauvres en nutriments).

Entoloma pseudoturci (dZ)



CBNBP-MNHN Florient Desmoulin

Ce petit Entolome a été trouvé non loin du précédent. Il est beaucoup plus discret avec des teintes ternes à dominantes brunâtres sur le chapeau encore assombri par des méchule noirâtres. Le pied, quant-à lui, est lisse et blanc. Cette espèce semble rarement observée en France où elle est généralement considérée comme typique des pelouses calcicoles. A comparer surtout avec *E. turci*, plus commun mais tout autant patrimonial, qui peut se retrouver dans les mêmes biotopes mais qui est sensé rougir à la manipulation. Confirmation de la détermination par Gilles Corriol.

Mycena aetites (VU)



CBNBP-MNHN Julien Mondion

Ce mycène est bien caractérisé par une écologie graminicole marquée et des teintes noirâtres typiques. Le niveau de menace pour cette espèce nous semble fortement surestimé, car l'espèce semble pouvoir se rencontrer dans bon nombre d'habitats prairiaux mésophiles à mésoxérophiles pour peu qu'ils ne soient pas trop riches en nutriments. Observé en assez bonne quantité dans les pelouses mesoxérophiles du Loquet des Enfers.

Porostereum spadiceum (VU)*



Très proche visuellement des stérées, ce champignon lignicole est caractérisé par une surface fertile de teinte sombre et des éléments microscopiques typiques. Il est possible que l'espèce soit sous-observée en Centre-Val de Loire qui semblerait correspondre au cœur de son aire de répartition au regard des données disponibles sur la plateforme GBIF. Observé sur la face inférieure d'une branche de chêne tombé au sol au niveau du Bois des Coudrés.

Pseudoinonotus dryadeus (VU)



Il s'agit d'un polypore assez robuste de teinte pâle à l'état jeune mais s'assombrissant en vieillissant, produisant fréquemment un exsudat sur le pourtour de la console. Cette espèce semble plutôt rare et souvent en faibles effectifs. L'exsudat était absent mais il subsistait des cupules typiques, indiquant sa présence à l'état frais.

Un seul exemplaire agé a été observé à la base d'un chêne aux abords du Bois des Coudrés.

Tulostoma brumale (dZ)



Espèce d'allure très singulière avec sa tête sphérique montée sur un pied coriace, présentant un orifice de dissémination des spores cerné de brun-ocre. Elle n'est pas rare en région à la faveur des zones écorchées sur calcaire (*Xerobromion erecti*, *Mesobromion erecti*) et se retrouve parfois dans les friches, les talus écorchés ou parfois les vieux murs ainsi que les abords de bitume. Vu son caractère souvent rudéral son maintien comme déterminante de znieff semble peu probable en cas de révision de la liste. Observé uniquement sur le Loquet des Enfers, il est fort probable que l'espèce soit observable sur l'ensemble des zones écorchées pionnières de l'ENS.

Xerula pudens (VU)



Ce champignon à lames est bien caractérisé par son pied densément recouvert d'un feutrage roux et longuement radicant prenant naissance sur des débris ligneux enfouis. Il s'agit d'une espèce affectionnant les forêts de feuillus thermophiles avec une bonne alimentation en bases. Elle est donc susceptible d'être observée dans l'ensemble des régions calcaires de la région mais il est possible également de l'observer dans les forêts alluviales de bois dur pour peu que l'alimentation en bases soit suffisante. Quelques carpophores observés aux abords du Bois des Coudrés.

Discussion sur des taxons non listés :

Clitocybe collina



Cette espèce rare à l'échelle nationale, essentiellement observées dans des habitats pelousaires oligotrophes, n'est paradoxalement ni listée comme déterminante de znieff ni évaluée sur la LRR du Centre-Val de Loire. En l'état des connaissances, nous pensons que l'espèce revêt un certain intérêt patrimonial. Elle se caractérise par une stature moyenne, des teintes grises assez sombres, des lames nettement décurrentes. A comparer toutefois avec des espèces très proches comme *C. senilis*. Quelques carpophores ont été observés en bordure d'une tonsure au sein des pelouses jouxtant le sud du Bois des Coudrés. Confirmation de la détermination par Gilles Corriol.

Mycena epipterygia var *pelliculosa*



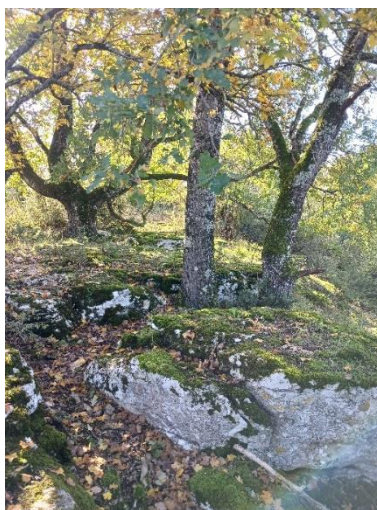
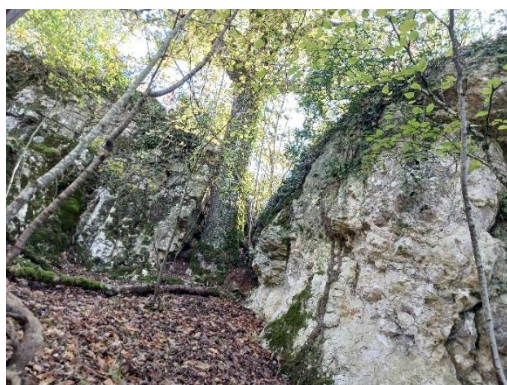
Cette variété du Mycène des fougères se distingue par ses couleurs ternes et une écologie nettement plus xérophile. Elle a été observée en bordure de tonsure non loin de l'espèce précédente. Elle est mentionnée en tant qu'originalité car elle est rarement observée au contraire de la variété type qui est relativement répandue dans les boisements frais. Par ailleurs, la variabilité de ce Mycène constitue probablement un groupe à débrouiller taxonomiquement (Gilles Corriol, com. pers.) et pourrait abriter des espèces non décrites. A noter également que les Chaumes de la Périssette hébergent une autre variété du Mycène des fougères, intégralement blanche et liée aux débris de conifères (var. *candida*). Cette dernière a été observée sur litière de Genévriers.

CARACTÉRISATION DES ENJEUX BRYOPHYTES ET MYCOLOGIQUES

Avec **96 espèces recensées en 2023**, l'ENS des Chaumes de la Périsse recèle une bonne richesse bryophytique. **18 espèces patrimoniales** (déterminantes de ZNIEFF ou potentiellement menacées en région) ont été observées, dont **8 particulièrement remarquables**, rares à très rares en région, et détaillées dans ce rapport. Ce sont surtout des **thermophiles calcicoles, méditerranéo-montagnardes à méditerranéo-atlantiques**, parfois proches de leur limite nord de répartition, ce qui conforte le fort intérêt du site pour sa richesse en flore méridionale. Parmi ces 8 espèces particulièrement remarquables, 3 ne sont actuellement connues que sur les Chaumes de la Périsse pour le département du Cher : *Grimmia tergestina*, *Seligeria acutifolia* et *Tortella inflexa*.



Le versant et le rebord du plateau du Loquet des Enfers recèlent la plus forte diversité en bryophytes. **En particulier, le secteur, illustré en jaune sur la carte ci-contre, concentre l'intérêt bryophytique avec la présence d'au moins 6 des 8 espèces les plus remarquables de cette étude.** Des habitats particulièrement variés sont favorables à cette grande diversité en bryophytes : une forêt mûre avec, en contrebas, des falaises ombragées (photo de gauche), puis, sur le rebord du plateau, de grandes dalles moussues et quelques arbres majestueux (photo du milieu), suivi de l'apparition du lapiaz en pleine lumière (photo de droite).



Il est conseillé de maintenir les arbres dans ce secteur restreint, tout en veillant à limiter l'extension du lierre, défavorable à la présence des bryophytes.

A notre connaissance, seule une trentaine d'espèces de bryophytes étaient mentionnées auparavant dans la littérature sur le Domaine de la Périsse. La principale publication est la *Contribution à l'étude de la bryoflore du Cher*, paru dans le Bulletin de la Société Botanique du Centre-Ouest en 1985, par J.-E. Loiseau, R. Braque et R.-B. Pierrot. Des espèces patrimoniales n'ont pas été retrouvées lors de cet inventaire en 2023, il s'agit de *Exsertotheca crispa* (DZ), *Gymnostomum calcareum* (DZ), *Tortella densa* (BPM), *Tortella inclinata* (BPM), *Tortella tortuosa* (DZ) et *Weissia longifolia* (BPM).

Avec **58 espèces observées le niveau de connaissance mycologique reste faible** au regard de la surface du site et des potentialités écologiques qu'il recèle. Quelques Entolomes ressortent particulièrement du lot et sont des indicateurs d'un bon état de conservation des pelouses. Il conviendrait de réaliser des inventaires complémentaires réguliers notamment pour définir la présence ou l'absence du genre *Hygrocybe*, très sensible à l'enrichissement des sols. Les éléments patrimoniaux issus des boisements prospectés sont peu nombreux. Ces derniers sont très jeunes et la litière ne semble pas encore parfaitement développée, néanmoins il semble étonnant que quelques espèces thermophiles remarquables ne se soient pas établies. Là encore des inventaires complémentaires sont à réaliser, même si la non-gestion semble être un élément important pour l'établissement d'un cortège patrimonial diversifié à terme.

Les espèces de bryophytes et de champignons recensées lors de ces inventaires, avec leurs statuts de patrimonialité, sont listées en annexe. Les inventaires géolocalisés ont été saisis dans Lobelia, la base de données du CBN du Bassin parisien, et sont disponibles en téléchargement.

ANNEXE 1 : LISTE DES BRYOPHYTES OBSERVÉES EN 2023 SUR L'ENS DES CHAUMES DE LA PÉRISSE

CD REF	Nom scientifique	« sous-classe »	Déterminant de ZNIEFF	Bryophyte potentiellement menacée en région
434642	Abietinella abietina var. abietina (Hedw.) M.Fleisch., 1922	Mousse		
786495	Alleniella complanata (Hedw.) S.Olsson, Enroth & D.Quandt, 2011	Mousse		
5446	Amblystegium serpens (Hedw.) Schimp., 1853	Mousse		
5184	Anomodon viticulosus (Hedw.) Hook. & Taylor, 1818	Mousse		
886138	Apopellia endiviifolia (Dicks.) Nebel & D.Quandt, 2016	Hépatique à thalle		
5266	Barbula unguiculata Hedw., 1801	Mousse		
5816	Brachythecium glareosum (Bruch ex Spruce) Schimp., 1853	Mousse	X	X
5826	Brachythecium rutabulum (Hedw.) Schimp., 1853	Mousse		
5715	Bryum argenteum Hedw., 1801	Mousse		
5763	Bryum radiculosum Brid., 1817	Mousse		
5766	Bryum ruderale Crundw. & Nyholm, 1963	Mousse		
5476	Calliergonella cuspidata (Hedw.) Loeske, 1911	Mousse		
960102	Campylophyllopsis calcarea (Crundw. & Nyholm) Ochyra, 2010	Mousse		
6550	Cephaloziella baumgartneri Schiffn., 1905	Hépatique à feuilles	X	X
5847	Cirriphyllum crassinervium (Taylor) Loeske & M.Fleisch., 1907	Mousse		
5839	Cirriphyllum piliferum (Hedw.) Grout, 1898	Mousse		
5502	Cratoneuron filicinum (Hedw.) Spruce, 1867	Mousse		
5100	Cryphaea heteromalla (Hedw.) D.Mohr, 1814	Mousse		
5998	Ctenidium molluscum (Hedw.) Mitt., 1869	Mousse		
4726	Dicranella varia (Hedw.) Schimp., 1856	Mousse		
4734	Dicranoweisia cirrata (Hedw.) Lindb., 1869	Mousse		
4754	Dicranum scoparium Hedw., 1801	Mousse		
5273	Didymodon acutus (Brid.) K.Saito, 1975	Mousse		
5279	Didymodon fallax (Hedw.) R.H.Zander, 1978	Mousse		
5284	Didymodon insulanus (De Not.) M.O.Hill, 1981	Mousse		
5289	Didymodon luridus Hornsch., 1827	Mousse		
5292	Didymodon rigidulus Hedw., 1801	Mousse		
5295	Didymodon sinuosus (Mitt.) Delogne, 1873	Mousse	X	X

CD REF	Nom scientifique	« sous-classe »	Déterminant de ZNIEFF	Bryophyte potentiellement menacée en région
5302	Didymodon vinealis (Brid.) R.H.Zander, 1978	Mousse		
4851	Encalypta streptocarpa Hedw., 1801	Mousse	X	
4852	Encalypta vulgaris Hedw., 1801	Mousse		
5939	Entodon concinnus (De Not.) Paris, 1904	Mousse		X
5873	Eurhynchium striatum (Hedw.) Schimp.	Mousse		
3908	Fissidens dubius P.Beauv., 1805	Mousse		
4379	Fissidens incurvus Starke ex Röhl., 1813	Mousse	X	X
4397	Fissidens taxifolius Hedw., 1801	Mousse		
904184	Flexitrichum gracile (Mitt.) Ignatov & Fedosov, 2016	Mousse		
6677	Frullania dilatata (L.) Dumort., 1835	Hépatique à feuilles		
434014	Grimmia dissimulata E.Maier, 2002	Mousse		X
5547	Grimmia orbicularis Bruch ex Wilson, 1844	Mousse	X	X
5554	Grimmia pulvinata (Hedw.) Sm., 1807	Mousse		
5557	Grimmia tergestina Tomm. ex Bruch & Schimp., 1845	Mousse	X	X
4696	Gymnostomum viridulum Brid., 1826	Mousse	X	
5878	Homalothecium lutescens (Hedw.) H.Rob., 1962	Mousse		
5882	Homalothecium sericeum (Hedw.) Schimp., 1851	Mousse		
5452	Hygroamblystegium tenax (Hedw.) Jenn., 1913	Mousse	X	X
931317	Hylocomiadelphus triquetrus (Hedw.) Ochyra & Stebel, 2008	Mousse		
6013	Hylocomium splendens (Hedw.) Schimp., 1852	Mousse		
434662	Hypnum cupressiforme var. cupressiforme Hedw., 1801	Mousse		
434664	Hypnum cupressiforme var. lacunosum Brid., 1801	Mousse		
434442	Kindbergia praelonga (Hedw.) Ochyra, 1982	Mousse		
5155	Leskea polycarpa Hedw., 1801	Mousse		
5104	Leucodon sciuroides (Hedw.) Schwägr., 1816	Mousse		
839012	Lewinskya affinis (Schrad. ex Brid.) F.Lara, Garilleti & Goffinet, 2016	Mousse		
839017	Lewinskya striata (Hedw.) F.Lara, Garilleti & Goffinet, 2016	Mousse		
434208	Microbryum curvicollum (Hedw.) R.H.Zander, 1993	Mousse	X	X
434209	Microbryum davallianum (Sm.) R.H.Zander, 1993	Mousse		
5017	Orthotrichum anomalum Hedw., 1801	Mousse		
5021	Orthotrichum diaphanum Schrad. ex Brid., 1801	Mousse		
5046	Orthotrichum tenellum Bruch ex Brid., 1827	Mousse		
434439	Oxyrrhynchium hians (Hedw.) Loeske, 1907	Mousse		
5870	Oxyrrhynchium speciosum (Brid.) Warnst., 1905	Mousse		
4946	Plagiomnium undulatum (Hedw.) T.J.Kop., 1968	Mousse		

CD REF	Nom scientifique	« sous-classe »	Déterminant de ZNIEFF	Bryophyte potentiellement menacée en région
5872	Plasteurhynchium striatulum (Spruce) M.Fleisch., 1925	Mousse		X
6669	Porella platyphylla (L.) Pfeiff., 1855	Hépatique à feuilles		
5268	Pseudocrossidium hornschuchianum (Schultz) R.H.Zander, 1979	Mousse		
5270	Pseudocrossidium revolutum (Brid.) R.H.Zander, 1979	Mousse		
5922	Pseudoscleropodium purum (Hedw.) M.Fleisch., 1923	Mousse		
770937	Ptychostomum capillare (Hedw.) Holyoak & N.Pedersen, 2007	Mousse		
786466	Ptychostomum torquescens (Bruch & Schimp.) Ros & Mazimpaka, 2013	Mousse		X
963550	Pulvigerella lyellii (Hook. & Taylor) Plátek, Sawicki & Ochyra, 2015	Mousse		
5574	Racomitrium canescens (Hedw.) Brid., 1819	Mousse		
6657	Radula complanata (L.) Dumort., 1831	Hépatique à feuilles		
5903	Rhynchostegiella tenella (Dicks.) Limpr., 1890	Mousse		
5907	Rhynchostegium confertum (Dicks.) Schimp., 1852	Mousse		
6124	Rhytidium rugosum (Hedw.) Kindb., 1883	Mousse	X	X
6230	Riccia sorocarpa Bisch., 1835	Hépatique à thalle		
5615	Seligeria acutifolia Lindb., 1864	Mousse	X	X
6462	Southbya nigrella (De Not.) Henriq., 1886	Hépatique à feuilles	X	X
786528	Streblotrichum convolutum var. convolutum (Hedw.) P.Beauv., 1805	Mousse		
434233	Syntrichia laevipila Brid., 1819	Mousse		
434600	Syntrichia montana Nees, 1819 var. montana	Mousse		
434238	Syntrichia papillosa (Wilson) Jur., 1882	Mousse		
435912	Syntrichia ruraliformis (Besch.) Mans., 1904	Mousse		
434424	Thuidium assimile (Mitt.) A.Jaeger	Mousse		
5426	Thuidium tamariscinum (Hedw.) Schimp., 1852	Mousse		
5348	Tortella inflexa (Bruch) Broth., 1902	Mousse	X	X
786420	Tortella squarrosa (Brid.) Limpr., 1888	Mousse		
786497	Tortula caucasica Broth.	Mousse		
786499	Tortula lindbergii Broth., 1892	Mousse		
5226	Tortula muralis Hedw., 1801	Mousse		
435867	Tortula protobryoides R.H.Zander, 1993	Mousse		
5353	Trichostomum brachydontium Bruch, 1829	Mousse		
5356	Trichostomum crispulum Bruch, 1829	Mousse		
5362	Weissia brachycarpa (Nees & Hornsch.) Jur., 1882	Mousse		X
5067	Zygodon viridissimus (Dicks.) Brid., 1826	Mousse		

ANNEXE 2 : LISTE DES CHAMPIGNONS OBSERVÉS EN 2023 SUR L'ENS DES CHAUMES DE LA PÉRISSE

CD-REF	Nom scientifique	dZ	LRR
41255	<i>Abortiporus biennis</i> (Bull.) Singer, 1944		
462638	<i>Agaricus campestris</i> L., 1753		
36748	<i>Agrocybe vervacti</i> (Fr.) Singer, 1936	X	EN
30538	<i>Baeospora myosura</i> (Fr.) Singer, 1938		
41746	<i>Calocera cornea</i> (Batsch) Fr., 1827		
40234	<i>Calvatia excipuliformis</i> (Scop.) Perdeck, 1950		
30850	<i>Clitocybe agrestis</i> Harmaja, 1969		
462270	<i>Clitocybe collina</i> (Velen.) Klán, 1979		
32274	<i>Clitocybe nebularis</i> (Batsch) P.Kumm., 1871		
31958	<i>Clitocybe rivulosa</i> (Pers.) P.Kumm., 1871		
32028	<i>Clitopilus prunulus</i> (Scop.) P.Kumm., 1871		
30606	<i>Collybia dryophila</i> (Bull.) P.Kumm., 1871		
30613	<i>Collybia ocior</i> (Pers.) Vilgalys & O.K.Mill., 1987		
510311	<i>Coprinellus micaceus</i> (Bull.) Vilgalys, Hopple & Jacq.Johnson, 2001		
33075	<i>Crepidotus applanatus</i> (Pers.) P.Kumm., 1871		
462054	<i>Crinipellis scabella</i> (Alb. & Schwein.) Murrill, 1915		VU
33848	<i>Entoloma poliopus</i> (Romagn.) Noordel., 1979	X	
33882	<i>Entoloma pseudoturci</i> Noordel., 1984	X	
35996	<i>Galerina graminea</i> (Velen.) Kühner, 1935		
36003	<i>Galerina marginata</i> (Batsch) Kühner, 1935		
36092	<i>Galerina vittiformis</i> (Fr.) Singer, 1950		
42551	<i>Ganoderma lucidum</i> (Curtis) P.Karst., 1881		
42614	<i>Gloeophyllum sepiarium</i> (Wulfen) P.Karst., 1882		
36933	<i>Gymnopilus penetrans</i> (Fr.) Murrill, 1912		
36191	<i>Hebeloma sinapizans</i> (Paulet) Gillet, 1876		
30722	<i>Hemimycena cephalotricha</i> (Joss. ex Redhead) Singer, 1986		
513103	<i>Hemimycena hirsuta</i> (Tode) Singer, 1986		
30749	<i>Hemimycena lactea</i> (Pers.) Singer, 1938		
39415	<i>Lactarius quietus</i> (Fr.) Fr., 1838		
38323	<i>Lepiota cristata</i> (Bolton) P.Kumm., 1871		
38384	<i>Lepiota oreadiformis</i> Velen., 1920		
32234	<i>Lepista flaccida</i> (Sowerby) Pat., 1887		
38534	<i>Leucoagaricus leucothites</i> (Vittad.) Wasser, 1977		
40539	<i>Lycoperdon lividum</i> Pers., 1809		
30959	<i>Marasmiellus ramealis</i> (Bull.) Singer, 1948		
31038	<i>Marasmius oreades</i> (Bolton) Fr., 1836		
31097	<i>Mycena abramsii</i> (Murrill) Murrill, 1916		
31102	<i>Mycena acicula</i> (Schaeff.) P.Kumm., 1871		
31111	<i>Mycena aetites</i> (Fr.) Quél., 1872		
31243	<i>Mycena diosma</i> Krieglst. & Schwöbel, 1982		
469954	<i>Mycena epipterygia</i> var. <i>candida</i> (Weinm.) Bon & P.Roux, 1997		

CD-REF	Nom scientifique	dZ	LRR
31263	<i>Mycena epipterygia</i> var. <i>pelliculosa</i> (Quél.) Maas Geest., 1980		
31292	<i>Mycena galericulata</i> (Scop.) Gray, 1821		
31362	<i>Mycena olivaceomarginata</i> (Masse) Masee, 1893		
31393	<i>Mycena polygramma</i> (Bull.) Gray, 1821		
31545	<i>Mycena vitilis</i> (Fr.) Quél., 1872		
37033	<i>Panaeolus foenicisii</i> (Pers.) J.Schröt., 1926		
994043	<i>Phloeomana hiemalis</i> (Osbeck) Redhead, 2016		
465270	<i>Porostereum spadiceum</i> (Pers.) Hjortstam & Ryvarden, 1990		
514029	<i>Pseudoinonotus dryadeus</i> (Pers.) T.Wagner & M.Fisch., 2001		
36599	<i>Simocybe centunculus</i> (Fr.) P.Karst., 1879		
44622	<i>Stereum hirsutum</i> (Willd.) Pers., 1800		
44627	<i>Stereum ochraceoflavum</i> (Schwein.) Sacc., 1888		
37198	<i>Stropharia coronilla</i> (Bull.) Quél., 1872		
29704	<i>Suillus collinitus</i> (Fr.) Kuntze, 1898		
33164	<i>Tricholoma album</i> (Schaeff.) P.Kumm., 1871		
40790	<i>Tulostoma brumale</i> Pers., 1794	X	
40808	<i>Vascellum pratense</i> (Pers.) Kreisel, 1962		
463945	<i>Xerula pudens</i> (Pers.) Singer, 1951		