



HAL
open science

Commune Draix. Prospection-inventaire. Campagne de prospection pédestre diachronique (Préhistoire - période moderne)

Delphine Isoardi, Marc Marmora, Joëlle Reynaud -Suzor, Janine Cazères

► To cite this version:

Delphine Isoardi, Marc Marmora, Joëlle Reynaud -Suzor, Janine Cazères. Commune Draix. Prospection-inventaire. Campagne de prospection pédestre diachronique (Préhistoire - période moderne). Bilan Scientifique - Direction régionale des affaires culturelles Provence-Alpes-Côte-d'Azur, Service régional de l'archéologie, A paraître, 2023. hal-04532935

HAL Id: hal-04532935

<https://hal.science/hal-04532935>

Submitted on 4 Apr 2024

HAL is a multi-disciplinary open access archive for the deposit and dissemination of scientific research documents, whether they are published or not. The documents may come from teaching and research institutions in France or abroad, or from public or private research centers.

L'archive ouverte pluridisciplinaire **HAL**, est destinée au dépôt et à la diffusion de documents scientifiques de niveau recherche, publiés ou non, émanant des établissements d'enseignement et de recherche français ou étrangers, des laboratoires publics ou privés.

Commune Draix. Prospection-inventaire

Campagne de prospection pédestre

Diachronique (Préhistoire – période moderne)

Responsable : Marc Marmora, association ARDA-HP (Association de Recherches et de Documentation Archéologiques en Haute Provence), France

Auteurs : Delphine Isoardi, Aix Marseille Univ, CNRS, CCJ, Aix-en-Provence, France

Marc Marmora, ARDA-HP

Joëlle Reynaud-Suzor, ARDA-HP

Janine Cazères, ARDA-HP

La prospection archéologique de la commune de Draix s'est déroulée entre juin et novembre 2023, sous la responsabilité de Marc Marmora, membre de l'association ARDA-HP, et avec la participation du Centre Camille Jullian (UMR7299 du CNRS).

Avant l'année 2023 et l'intervention de l'ARDA-HP, seuls quatre sites avaient été répertoriés sur la commune : La Tour de la Rouine (Mouton 2008 et Base Patriarche), La Grotte de l'Escaillon (base Patriarche), une tegula en remploi dans un mur du village de Draix (Vaissière 2011 et 2016), une hache et un couteau en lame verte, du côté de la Rouine (Vaissière 2010).

A l'issue de la campagne, nous avons mis au jour quatre points de découvertes relatifs à la Préhistoire, de manière assurée ou potentielle, qui s'ajoutent aux deux outils lithiques en pierre polie (DRX4, DRX6, DRX10, DRX25, DRX44 et 45), entre le haut du Ravin de Francon, celui de Peyrouret, et le col de la Cèpe.

La Protohistoire s'illustre au travers des six points DRX4, DRX20, DRX25, DRX36 et DRX37, avec une également une forte concentration côté ravin de Francon/Ravin de Peyrouret. S'y rajoute la grotte de l'Escaillon, reinspectée, et dont la vocation funéraire est bien avérée (DRX25).

Pour l'Antiquité, les points de découvertes deviennent plus importants, mais en raison surtout des fragments de tegulae (tegulae en DRX1, DRX2, DRX5, DRX7, DRX8, DRX12, DRX14, DRX15, DRX16, DRX17, DRX28, DRX30, DRX33, DRX41 et DRX46, suspicions de sites gallo-romains en DRX20, DRX25, DRX36, DRX37, DRX38 ; soit 20 points de découverts).

Les zones à tegula peuvent cependant relever aussi de l'Antiquité Tardive, voire du Moyen Age. Aussi, de manière assurée pour le Haut Moyen Age, on retiendra surtout deux agrafes à double crochet en DRX21 et DRX39, toujours au niveau du col de la Cèpe/ravin de Peyrouret ; et pour le plein Moyen Age, le site de la Tour en DRX29 (prospecté à nouveau à l'occasion de cette campagne).

A partir de la période moderne, l'ensemble du terroir de la commune a livré des points d'occupation, implémentés des mentions dans les archives (moulins, fours à tuiles, églises et autres – cf. DRX1, DRX5, DRX6, DRX14, DRX17, DRX19, DRX24, DRX27, DRX30, DRX31, DRX33, DRX34, DRX40, DRX42, DRX43, DRX46, soit 16 lieux). Ces sites peuvent avoir une occupation antérieure, et sont aussi occupés à la période contemporaine, sauf peut-être DRX 34, chapelle consacrée à l'épisode de peste de 1629, détruite ? A la période contemporaine, se rajoutent le four DRX9, le moulin hydraulique à farine DRX11, les éléments de voirie DRX26 et DRX32 et les structures « agropastorales » DRX48.

MOUTON (D.) – Mottes castrales en Provence. Les origines de la fortification privée au Moyen Âge. Paris, Maison des Sciences de l'Homme, 2008, 142 p. (Documents d'Archéologie Française, 102).

VAISSIERE (D.) – Les lames polies du canton de la Javie, contexte local de diffusion des lames en "roches vertes" en moyenne Bléone (Néolithique moyen et final). Bulletin de l'ARDA, 11, 2010, pp. 19-26.

VAISSIERE (D.) – Prospection archéologique thématique. Castra et abbayes de Haute-Bléone, du XIe au XIVe siècle (Canton de la Javie). Rapport de prospection, SRA-PACA, 2011.

VAISSIERE (D.) – Chaudol et la Haute-Bléone. VIIe / XIII e siècle. Un aperçu du Moyen-âge dans les Préalpes de Digne. Bulletin de l'ARDA, hors-série, 2016, 90 p.

Fig.1 Carte des sites de la campagne 2023 (ronds noirs : sites ; fond gris : zones parcourues en 2023)

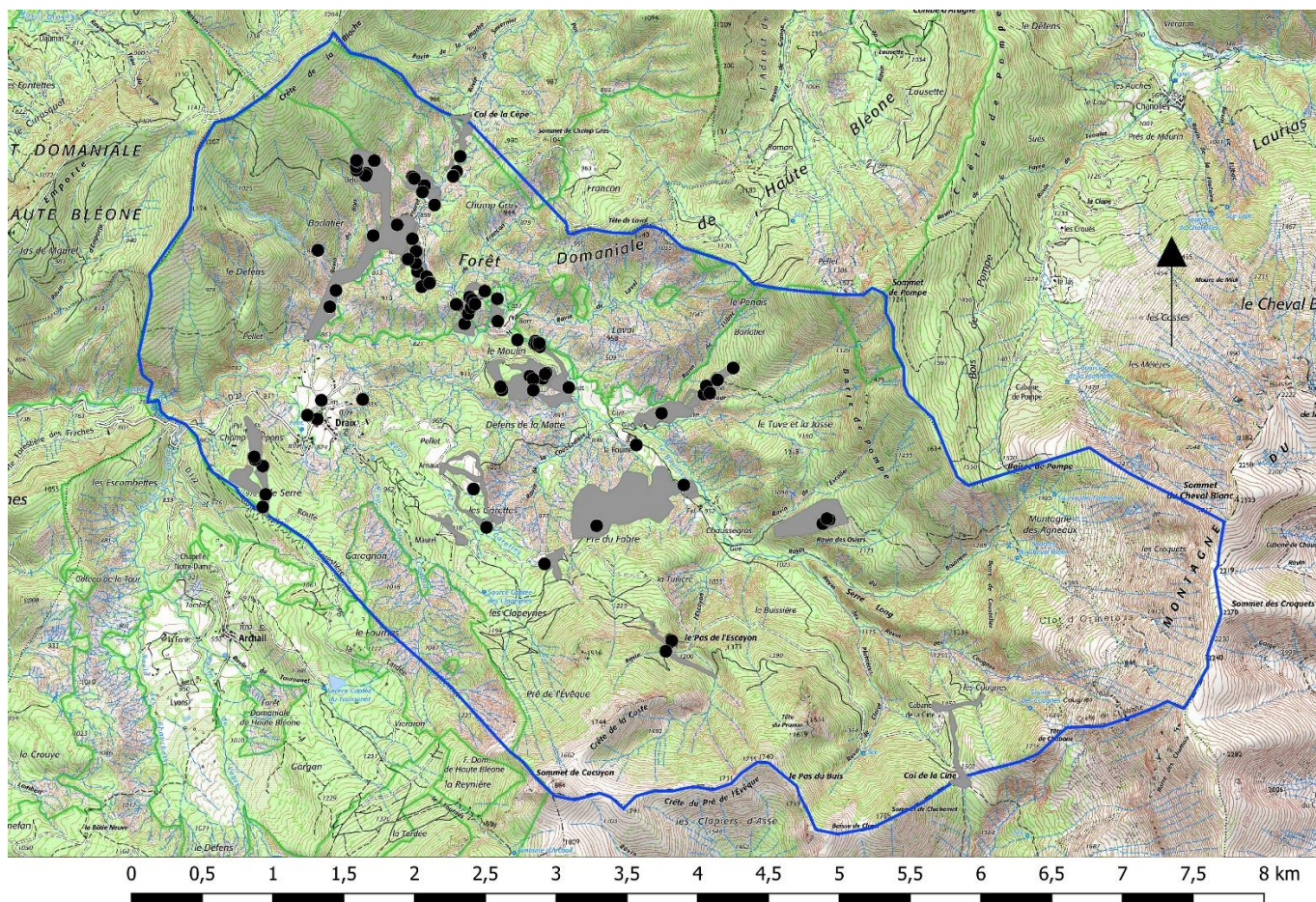
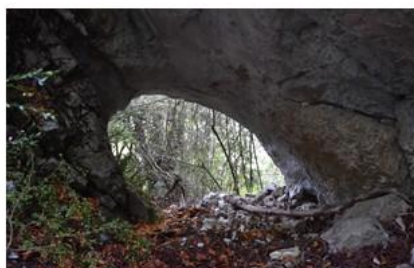


Fig.2 Quelques sites de la campagne de 2023

DRX25, Grotte de l'Escayon



(cliché Ch. Ulrich et J. Reynaud-Suzor 2023)

DRX7, Tegulae de la zone de Belon/Peyrouret/Champ Gras



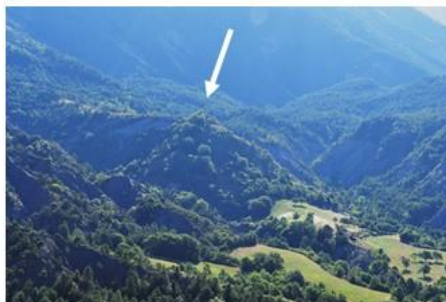
(cliché J. Reynaud-Suzor 2023)

DRX9, Four à chaux



(cliché J. Reynaud-Suzor 2023)

DRX29, La Tour



(cliché D. Isoardi et J. Reynaud-Suzor, 2023)

