



HAL
open science

Verres gravés à décor figuré ou à inscription des II^e et III^e siècles dans le sud de la Gaule

Danièle Foy, Marion Brochot, Laudine Robin

► **To cite this version:**

Danièle Foy, Marion Brochot, Laudine Robin. Verres gravés à décor figuré ou à inscription des II^e et III^e siècles dans le sud de la Gaule. *Journal of Glass Studies*, 2023, 65, pp.73-97. hal-04531625

HAL Id: hal-04531625

<https://hal.science/hal-04531625>

Submitted on 11 Apr 2024

HAL is a multi-disciplinary open access archive for the deposit and dissemination of scientific research documents, whether they are published or not. The documents may come from teaching and research institutions in France or abroad, or from public or private research centers.

L'archive ouverte pluridisciplinaire **HAL**, est destinée au dépôt et à la diffusion de documents scientifiques de niveau recherche, publiés ou non, émanant des établissements d'enseignement et de recherche français ou étrangers, des laboratoires publics ou privés.

JOURNAL
OF GLASS
STUDIES

Volume 65 • 2023

The Corning Museum of Glass
Corning, New York
14830-2253

Co-Editors

Karol B. Wight
Katherine A. Larson

Managing Editor

Suzanne Abrams Rebillard

Designer

Jacolyn S. Saunders

Publications Associate

Keith Lehman

Copyeditors

Gloria Antoni
Aileen Jennifer Becker

Proofreader

Kerri Cox Sullivan

Editorial Advisers

Anastasios Antonaras, *Greece (2024)*
Stefano Carboni, *Australia and Saudi Arabia (2025)*
Kelly Conway, *United States (2025)*
Laure Dussubieux, *United States (2025)*
Ian C. Freestone, *United Kingdom (2024)*
Sylvia Fünfschilling, *Switzerland (2025)*
Yael Gorin-Rosen, *Israel (2025)*
Caroline M. Jackson, *United Kingdom (2026)*
Dedo von Kerssenbrock-Krosigk, *Germany (2024)*
Dwight Lanmon, *United States (2024)*
Irena Lazar, *Slovenia (2025)*
Reino Liefkes, *United Kingdom (2025)*
Teresa Medici, *Italy (2025)*
Jean Luc Olivié, *France (2025)*
Thilo Rehren, *Cyprus (2024)*
Cristina Tonini, *Italy (2025)*
Marco Verità, *Italy (2025)*
Audrey Whitty, *Ireland (2025)*

Internal Advisers

Julie Bellemare
William Gudenrath

© 2023 BY THE CORNING MUSEUM OF GLASS
CORNING, NEW YORK 14830-2253

Standard Book Number 978-0-87290-232-9
ISSN 0075-4250
Library of Congress Control Number 59-12390

The paper used in this publication meets the requirements of the American National Standard for Permanence of Paper for Printed Library Materials Z39.48-1984.

Members of the Advisory Board serve for three-year terms. Term expiration dates are listed for each adviser.

The *Journal of Glass Studies* is published by The Corning Museum of Glass, Jeffrey W. Evenson, Chairman of the Board; Karol B. Wight, President and Executive Director; Marianne W. Young, Secretary.

One volume is issued each year. The Index to the *Journal of Glass Studies*, vols. 1-15, 1959-1973, is also available. Past volumes (Vol. 1, 1959-Vol. 64, 2022) are available by subscription on JSTOR.

Orders for the *Journal of Glass Studies* and other Museum publications can be placed with The Shops at The Corning Museum of Glass.

Online: <https://shops.cmog.org/books-media/books-publications/cmog-publications>

By mail: The Shops
Corning Museum of Glass
One Museum Way
Corning, New York 14830-2253

By phone: (800) 723-9156

JOURNAL OF GLASS STUDIES

Contents

Volume 65 • 2023

Katja Broschat	
<i>Hintergründig? Weitere Objekte mit Hinterglasmalereien aus dem Grab des Tutanchamun</i>	11
Denise Allen with Mark Taylor and David Hill	
<i>Experiments in Early Window Glass: Four Production Methods and Their Possible Use in Roman Britain</i>	39
Andrea Faber and Sylvia Fünfschilling	
<i>A New Mark of Caius Salvius Gratus "In the Vineyard" from the Roman Necropolis in Günzburg, Germany, with Archaeometric Analysis</i>	61
Danièle Foy, Marion Brochot, and Laudine Robin	
<i>Verres gravés à décor figuré ou à inscription des II^e et III^e siècles dans le sud de la Gaule</i>	73
Jan Schuster and Jacek Andrzejowski	
<i>Two Extraordinary Roman Glass Vessels from a Well-Dated Germanic Grave at Czarnówko in Eastern Pomerania (Poland)</i>	99
Joanna Utzig	
<i>In Search of Ancient Simplicity: Stylistic, Ornamental, and Technological Sources for Early Cistercian Stained Glass</i>	117
Rowan Patel	
<i>A Thirteenth-Century Glass Recipe and References to the Use of Ferns in Glassmaking: Evidence from Cheshire, England</i>	141
Ingeborg Krueger	
<i>Emailglas-Kuchen mit Stempelmarken: Zu einem Komplex im Historischen Museum Basel und zur Objektgattung allgemein</i>	151
Marco Verità and Isabelle Biron	
<i>Renaissance Venetian Enameled and Gilded Glass, Part 2: Façon de Venise and Later Copies</i>	175
Inês Coutinho, Luís C. Alves, Antoine Giacometti, and Colin Brain	
<i>Made in Ireland? Provenance Studies on the Lead Glass Discovered at Rathfarnham Castle, Dublin</i>	219

Articles are arranged chronologically by historical period.

Susan R. Kinsey	
Moulé en Plein <i>Crystal Tableware in Early Nineteenth-Century France</i>	241
Howard J. Lockwood	
<i>The Dreams and Downfall of Giacomo Cappellin</i>	263
<i>Notes</i>	
Kata Dévai	
<i>Elongated Conical Vessels with Funnel Necks from Late Roman Pannonia</i>	287
Gry Hoffmann Barfod and Emanuele E. Intagliata	
<i>Late Antique Lamps Casting Light on Glass Recycling and Imports at Machkhomeri, Georgia</i>	292
Veronica Occari, Ian Freestone, Corisande Fenwick, Nadine Schibille, Yael Gorin-Rosen, Eliezer Stern, and Adrienne Ganor	
<i>European Materials in Crusader Window Glass from Acre</i>	298
Marco Spallanzani	
<i>Due coppe veneziane per una famiglia fiorentina</i>	303
Paolo Zecchin	
<i>Pena di morte per i vetrai muranesi che espatriavano?</i>	307
Katharina Lanzinger	
<i>The J. & L. Lobmeyr Archives: 200 Years of Vivid Glass History</i>	310
Kayli René Rideout	
<i>Tiffany's Jefferson Davis Memorial Window and the Legitimacy of the Lost Cause: A Research Report</i>	317
Barry Shifman	
<i>A Glass Vase by Émile Gallé, with Silver Mounts by Lucien Falize</i>	321
<i>The Corning Museum of Glass Awards Rakow Grants for 2023 to Six Recipients</i>	325
<i>Obituaries</i>	
Micki Doros (1927–2022)	327
Max Erlacher (1933–2022)	328
Dorothy-Lee Jones Ward (1927–2022)	330
Gusta Lehrer Jacobson (1931–2022)	331
Martin C. F. Mortimer (1928–2022)	332
Paul N. Perrot (1926–2023)	334
Information for Contributors	339

Verres gravés à décor figuré ou à inscription des II^e et III^e siècles dans le sud de la Gaule

Danièle Foy, Marion Brochot, et Laudine Robin

The article gathers engraved glasses with figurative decoration and/or inscriptions discovered in the southern half of France. The 16 glasses studied present a variety of forms (goblets, cups, blown and molded plates) and several types of engraving that can be dated to the second and third centuries and probably reflect several origins. Some of the inscribed vessels come from workshops in the Rhineland, but the Provençal finds seem to be less distant contributions. The article places particular emphasis on open molded or blown forms, offering elaborate decoration and engraving techniques close to the styles of Lynceus and the Contour Grooves Group. However, these glasses are distinguished by several stylistic features that suggest the existence of multiple as-yet-unrecognized workshops. The molded and engraved plates, the work of workshops active in the second century, probably in the first half, prefigure, by their decorative technique associating deep cupules and superficial incisions, the tableware of the Lynceus and Contour Grooves Group styles.

LA GRAVURE, procédé ornemental utilisé durant toute l'Antiquité romaine, connaît un grand essor à la fin de cette période. Cette technique décorative est documentée en Gaule par des trouvailles disparates datées principalement de la seconde moitié du IV^e siècle.

Il existe cependant des attestations plus précoces et moins nombreuses qui se rattachent à des groupes stylistiques plus ou moins bien définis. Nous tentons ici de rassembler les diverses formes de verres gravés inscrits ou dotés d'un décor figuré, datés du courant des II^e et III^e siècles et retrouvés dans la moitié sud de la Gaule; on rappellera les pièces publiées et on insistera sur les découvertes encore inédites. Le cadre géographique de cette étude comprend les provinces de

Narbonnaise, d'Aquitaine et le sud de la Lyonnaise; les verres présentés proviennent de 16 sites (Fig. 1).¹

GOBELETS À DÉCOR GRAVÉ SUPERFICIEL

Les inscriptions gravées accompagnées ou non d'un décor figuré se rencontrent dans la moitié sud de la Gaule sur quatre types de gobelets.

Les divers types de gobelets

1. La très grande majorité des gobelets cylindriques et incolores du type AR 98 et variantes ne porte pas de décor gravé alors que celui-ci est

Remerciements. Les auteurs remercient le Musée des Beaux-Arts et d'Archéologie Joseph Déchelette (Roanne) et en particulier madame Laure-Élie Rodrigues pour sa grande disponibilité; Corinne Landuré et Jean-Antoine Segura pour leur avoir facilité l'étude du verre de Cavalaire-sur-Mer conservé dans le dépôt de fouilles du Château de la Ripelle à Toulon; Sylvia Fünfschilling

pour ses remarques. Remerciements également au Department of Antiquities of Libya pour l'aimable autorisation à publier la Figure 15a.

1. Les numéros 1-16 des objets correspondent aux numéros sur la carte à Figure 1.

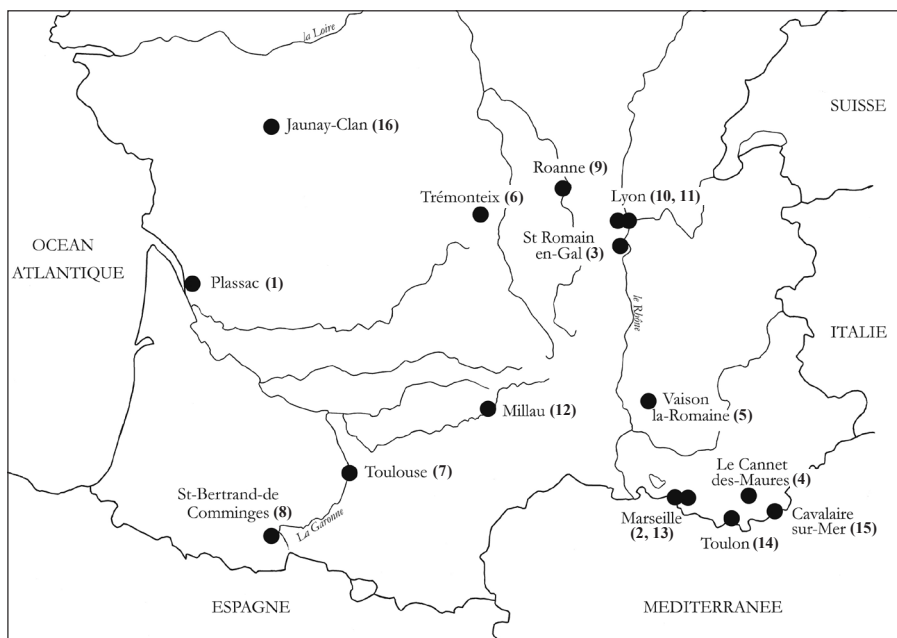


FIG. 1. Localisation des verres gravés étudiés. Les numéros sur la carte correspondent aux numéros des objets. (Carte: D. Foy)

relativement fréquent sur les découvertes faites dans les provinces germaniques. Les pièces entièrement couvertes par ce décor sont exceptionnelles et les plus remarquables portent des inscriptions (souvent des maximes ou des souhaits) et des représentations des jeux du cirque,² des animaux, des divinités³ ou encore des bustes dans des médaillons encadrés par des bandes de motifs ornementaux.⁴ Les gobelets ornés d'une frise de poissons et d'inscriptions (souvent laconiques) sont beaucoup plus communs dans ces régions septentrionales.⁵

Le seul fragment de gobelet cylindrique de type AR 98 gravé provient de la villa de Plassac en Aquitaine.⁶ Au-dessous du filet de verre appliqué parallèlement au rebord, il ne reste d'une inscription que les lettres A et M qui devaient surmonter une scène de chasse dont sont conservés deux animaux, peut-être un chien et un sanglier. Le décor est composé de traits à peine esquissés, fins et courbes, et les lettres sont plus largement marquées (Fig. 2a).

2. Sur les fragments d'un gobelet ovoïde incolore qui possède le même rebord et probablement

le même type de pied que le verre cylindrique précédent, une inscription d'au moins six lettres, fines, de grande taille (haut. 1,5 cm) et aux pleins et aux déliés bien différenciés, est gravée sous le fil de verre appliqué (Fig. 2b). Seules les lettres ES, V et I sont lisibles; leur tracé, tel que l'on peut le voir aujourd'hui, est composé de points en creux très serrés. Cet aspect de piquetage pourrait résulter d'un phénomène de corrosion de la matière.⁷ Le verre provient d'un sol d'abandon du site du Tunnel de la Major à Marseille,

2. Gobelet de Trèves: Fremersdorf 1967, 141–142, pl. 178–179; Goethert-Polaschek 1977, 48, n° 150 et pl. 37; Nagel 2020a, 2: n° 35.

3. Roffia 2002, 414–417.

4. Gobelet avec anses de Cologne: Fremersdorf 1951, 16–17; Fremersdorf 1967, 140–141, pl. 177; Follmann-Schulz 1992, 66, n° 36; Nagel 2020a, 2: n° 6.

5. À titre d'exemples, voir les trouvailles déjà recensées en particulier sur le *limes* de Germanie: Pfahl 1995–1996; Pfahl 2012, 210–212, pl. 90–92.

6. Hochuli-Gysel 1990a, 130–133, fig. 3, pl. 2, n° 3; Hochuli-Gysel 1990b, 49–51, 72–73, 75 n° 52; Foy et Hochuli-Gysel 1995, 154, 167, fig. 2, n° 12.

7. Explication avancée par Schinker (1995–1996).

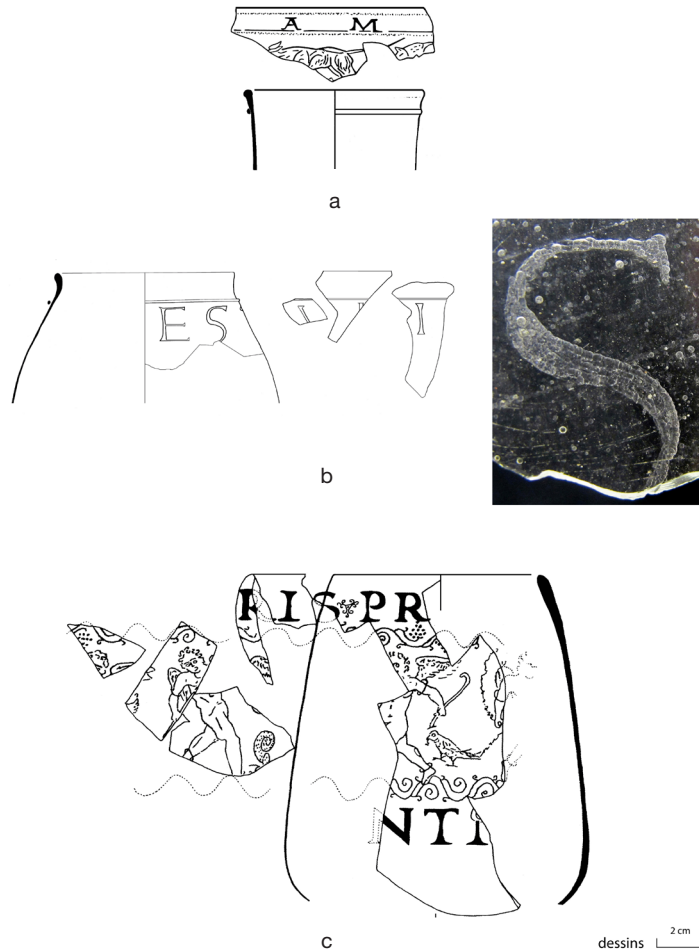


FIG. 2. Gobelets à décor gravé superficiel: (a) Cylindrique du type AR 98 de Plassac, Aquitaine (1); (b) Ovoïde du type AR 98 du Tunnel de la Major, Marseille (2); (c) Ovoïde de Saint-Romain-en-Gal (3).
(Dessins et photo: après [a] Hochuli-Gysel 1990a, pl. 2, n° 3; [b] Foy 2018a, 200, n° 7; [c] Chalavoux et Chalavoux 1971, fig. 3)

daté de la fin du II^e siècle ou du premier quart du III^e siècle par un mobilier en céramique et en verre très abondant.⁸

3. Le gobelet ovoïde découvert en 1967 le long de la rue principale de Saint-Romain-en-Gal, dans un niveau de destruction probablement antérieur au début du III^e siècle, est un unicum.⁹ Sa grande capacité et son décor sont remarquables. De forme ovoïde, à rebord rentrant et lèvre arrondie, le verre a perdu son pied (Fig. 2c). Bien qu'aucun fond ne soit attaché, on pourrait restituer un pied annulaire pour obtenir une forme

peu fréquente de type AR 102 caractérisé par sa panse tronconique aux parois rectilignes et au rebord très rentrant qui se distingue bien des gobelets ovoïdes souvent dotés d'un filet appliqué, forme très commune en Gaule méditerranéenne. Son décor de *putti* nus portant aux bras

8. Foy 2018a, 200, n° 7. Verre conservé au Dépôt archéologique de la ville de Marseille.

9. Chalavoux et Chalavoux 1971; Largeur (max.) 12,5 cm; estimation de la capacité du verre 1,25 litre. Verre conservé au Musée gallo-romain de Saint-Romain-en-Gal.

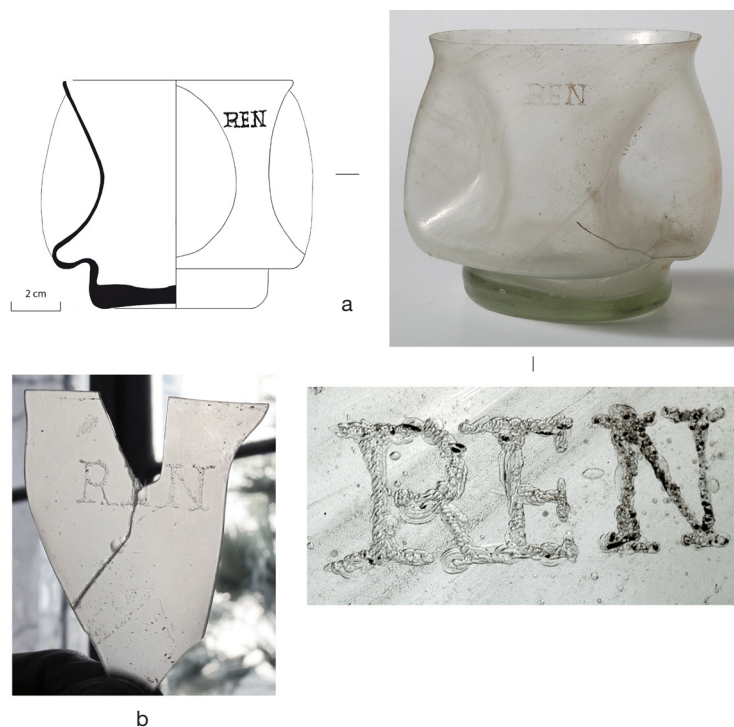


FIG. 3. Gobelets des Blaïs, Le Cannet-des-Maures (4):
 (a) Gobelet complet; (b) Fragment. (Dessin et photos:
 Centre archéologique du Var et D. Foy)

et aux chevilles des bracelets et tenant à la main un pedum, un javelot peut-être, et un oiseau enchaîné (?) n'a pas d'équivalent; l'inscription sur deux lignes surmontant et soulignant la suite de *putti* est probablement un bon vœu. De l'inscription supérieure, restent les lettres finales RIS; les premières lettres PR. NTI sont conservées dans le registre inférieur. La gravure des lettres et de la scène historiée est sans relief. Les lettres pleines, les frises décoratives, les contours des personnages et leurs traits principaux sont formés de petits points ou de très courtes incisions linéaires serrés donnant davantage à l'ensemble l'effet d'un dessin que d'une gravure.

4. Les derniers gobelets dotés d'une inscription proviennent des fouilles des Blaïs sur la commune du Cannet-des-Maures (Var), en Provence. Le site a été identifié à l'agglomération gallo-romaine de Forum Voconii mentionnée dans l'itinéraire d'Antonin et dans la table de Peutinger.¹⁰ Les verres étaient au fond du comblement

d'un puits associés à de la céramique datée entre 70 et 130. Le seul gobelet complet est massif, aussi large que haut (haut. 9,1 cm; D. bord 9,1 cm), et porte quatre dépressions profondes. Le rebord est à lèvre coupée et le fond plat très épais. Le verre est incolore, mais l'épaisseur du pied présente une teinte verdâtre. Sous le rebord, entre deux dépressions, les trois lettres REN sont gravées (Fig. 3a). Un second gobelet était associé à cette trouvaille: il n'en reste que des débris dont un fragment de rebord portant la même inscription (Fig. 3b). Les trois lettres, sans relief, sont formées de petites incisions obliques parallèles ou enchevêtrées. Il s'agit peut-être d'une abréviation renvoyant à un nom (Rena-tus ?) ou à tout autre chose.¹¹ Ce type de verre, peu documenté en dehors du littoral provençal,

10. Congès et Martos 2002.

11. Verre conservé au Centre archéologique du Var, Toulon.

est considéré comme une production de Méditerranée occidentale. Sa datation n'est pas précise car la plupart des trouvailles incomplètes proviennent de contextes datés des II^e et III^e siècles.¹² Les deux gobelets inscrits des Blais ont l'intérêt de provenir d'un contexte relativement précoce: la première moitié du II^e siècle.

Origine des gobelets

La gravure peu profonde de ces quatre verres minces relève d'une technique similaire ou comparable. Les petites incisions parallèles ou les points en creux juxtaposés ont pu être faits à main levée avec un outil en pierre dure à manche en bois, mais la dureté et la fragilité du verre pourraient induire l'utilisation d'un archet pour contrôler plus précisément la régularité des perforations.

Le verre cylindrique de Plassac est probablement une importation rhénane. Nombreux dans la vallée du Rhin, ces verres ont été diffusés dans les régions voisines et vers le Nord-Ouest jusqu'en Grande-Bretagne. Les attestations sur le territoire français sont peu nombreuses; il n'est pas étonnant que l'exemplaire le plus représentatif vienne d'une nécropole d'Arcis-sur-Aube dans l'ancienne province de Champagne, au nord-est de la France.¹³ Un fragment de rebord portant la lettre N signale un autre exemplaire à Autun.¹⁴ Ces verres ont certainement été fabriqués et gravés en Rhénanie.

Proposer une origine pour les trois autres verres est plus difficile car ils n'appartiennent pas à des séries. De plus, il est possible que le verre et la gravure aient été réalisés dans des ateliers différents, voisins ou éloignés. La graphie des lettres du gobelet de Saint-Romain-en-Gal, comparable à celle des gobelets AR 98, n'est pas caractéristique d'une période très précise et apparaît sur bien d'autres supports. La forme du gobelet trouve quelques parallèles à Augst¹⁵ et dans le nord de la Gaule en contexte funéraire du III^e siècle.¹⁶ L'iconographie la plus proche (mais différente) présentant des amours dans un cadre bucolique avec des oiseaux se retrouve sur un verre d'une autre facture et plus tardif

découvert en Rhénanie du Nord-Westphalie.¹⁷ Ces arguments minces permettent d'avancer l'hypothèse d'une origine rhénane.

Les verres inscrits du littoral provençal présentent des formes communes dans le midi méditerranéen qui incitent à les considérer comme des productions de Méditerranée occidentale. On notera de plus que la graphie de l'inscription les distingue des gobelets cylindriques rhénans: les lettres REN sont très resserrées; les empattements sont longs (ceux du R et du E sont atténués) et présents à l'extrémité de tous les montants y compris à la jonction d'une diagonale du N. L'inscription du gobelet ovoïde découvert à Marseille se caractérise par la finesse et la hauteur des lettres.

VERRES DU STYLE DU BOL DE LYNCÉE OU APPARENTÉ À CE STYLE

Les verres gravés appartenant au « groupe de Lyncée », appellation due à Fritz Fremersdorf,¹⁸ combinent une gravure profonde due à l'usage de meules probablement en cuivre et des incisions superficielles faites avec un outil en pierre dure acérée. Dans les vacuoles—obtenues par des meules en cuivre à profil rond¹⁹ et de différents gabarits—qui mettent en évidence les principales parties de l'iconographie se trouvent de fines incisions souvent curvilignes, semblables à des griffures, pour signifier les détails ou pour donner un peu de vie aux figurations. Ce style qui semble apparaître au début ou au milieu du III^e siècle se prolonge peut-être encore au siècle suivant. Il ne correspond probablement pas à une officine précise ou à une seule aire productrice. On s'accorde pour penser que cette série, composée de

12. Foy *et al.* 2018, 2:56–57, type IN 48.

13. Cabart 2018a, 66, n° 10; Cabart 2018b, 57, n° 11.

14. Colombier-Gougouzian 2014, 274, n° ARP 037.

15. Fünfschilling 2015, 1:378–379.

16. Hanut 2006, 16–17, fig. 8, n° 18.

17. Fremersdorf 1967, pl. 205; Nagel 2020a, 2, n° 68.

18. Fremersdorf 1967, 144–145.

19. Voir l'étude technique de Nagel 2020b concernant les outils utilisés.

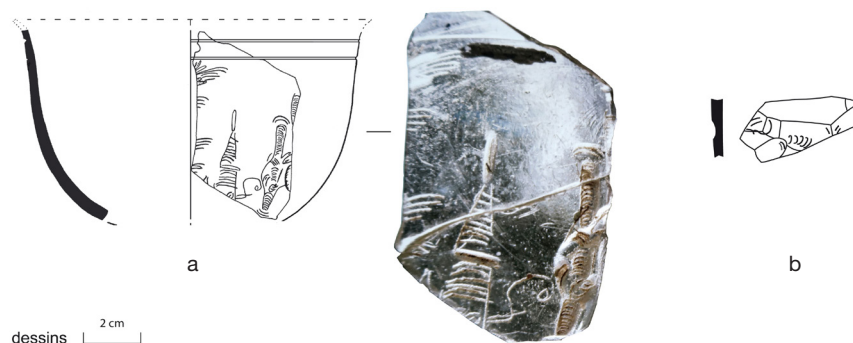


FIG. 4. Bols en verre soufflé du style du groupe de Lyncée: (a) Profil et détail des fragments de Vaison-la-Romaine (5); (b) Fragment de Trémonteix (6). (Dessins et photo: [a] D. Foy; [b] après Simon 2018, 131, n° 5)

formes diverses dotées ou non d'inscriptions et retrouvées dans tout l'Empire, émane vraisemblablement de plusieurs ateliers présents en Occident et en Orient et actifs durant plus d'un siècle.²⁰ Les découvertes dans la moitié sud de la France sont peu abondantes, mais confirment la large distribution de ce style.

Les bols en verre soufflé

5. Le témoignage le plus anciennement retrouvé est un bol grossièrement hémisphérique, mais au rebord éversé et à lèvre coupée, proche par son profil des types AR 58 ou AR 61. Très incomplet (le fond manque), il provient des fouilles de Vaison-la-Romaine en Provence.²¹ Les deux fragments conservés représentent des poissons ou les membres de personnages (Fig. 4a). Aucune inscription n'est présente sur ce verre non daté par son contexte de découverte.

6. Un second exemplaire relevant peut-être de la même forme est localisé à Clermont-Ferrand sur le site de Trémonteix identifié à une villa liée à un sanctuaire des eaux. Sur ce modeste fragment en verre épais et incolore est profondément gravé le bras d'un personnage (Fig. 4b). Le mobilier associé à ce verre permet de le dater entre le milieu du II^e siècle et le courant du III^e siècle.²²

À ces deux coupes, il faut rajouter deux assiettes moulées dont le style de gravure présente des traits communs au groupe de Lyncée sans

qu'on puisse les rattacher sans réserve à cette série.

Les assiettes moulées

Paradoxalement, les verres moulés habituellement plus épais que les pièces soufflées sont assez peu souvent dotés d'un décor gravé historié. On connaît cependant en Occident comme en Orient plusieurs formes ouvertes portant une ornementation gravée remarquable.²³

Quelques formes ouvertes et moulées, en verre généralement incolore, peu fréquentes (AR 22 et AR 26) ou abondantes (AR 16.1 et 16.2) portent un décor gravé géométrique affectant le rebord, parfois toute la surface externe des parois et plus rarement le fond et le pourtour du pied. Des petites vacuoles, rondes ou ovales et très régulières, composent généralement ce décor. Les assiettes à large bord à marli, lèvre pendante et pied annulaire massif (AR 16) qui apparaissent

20. Le débat sur l'origine du style du gobelet de Lyncée est rappelé dans Whitehouse 1997, 222; et dans Paolucci 1997, 40–45.

21. Foy et Nenna 2001, 94, n° 115; Roussel-Ode 2014, 153, n° VAI 318, pl. 154. Verre conservé au Musée archéologique Théo Desplans à Vaison-la-Romaine.

22. Simon 2018, 130–131, n° 5.

23. À titre d'exemples voir les découvertes d'Albenga: Masabò, Rottoli et Verità 1998; de Bégram: Hamelin 1952, 19, pl. VI, n° 3.

à l'extrême fin du I^{er} siècle deviennent très communes à partir de Trajan et semblent encore utilisées sous les Sévères. Outre leur longévité, leur ample répartition dans l'ensemble du monde romain est notable. Très peu d'exemplaires offrent un décor gravé historié et trois d'entre eux proviennent de la zone géographique prise ici en considération.

7. La découverte faite à Toulouse, en 2002, dans une fouille préalable à la construction d'une station du métro, est exceptionnelle (Fig. 5a). Mise au jour dans un remblai tardif, fin IV^e-V^e siècle, de la riche nécropole François-Verdier, l'assiette, dite « aux instruments de musique », est entièrement gravée.²⁴ La lèvre et le pied sont entaillés d'une frise de grains de riz ou de petits ronds, le marli est décoré de longues feuilles disposées en arête de poisson tandis qu'un décor figuré couvre les parois et le fond. Sur ce fond apparaît une lyre à caisse de résonance ronde; le large creux qui forme cette caisse est finement incisé de courbes et de spirales, le tout évoquant une carapace de tortue. Sur les parois, on distingue une autre lyre à caisse de résonance en quatre parties et probablement un xylophone, instrument de musique peu représenté contrairement à d'autres idiophones et contrairement à la lyre que l'on observe également sur un verre gravé provenant d'un contexte de la seconde moitié du II^e ou du III^e siècle à Florange en Moselle.²⁵ La présence de plusieurs instruments de musique laisse imaginer que les parties manquantes de la pièce portaient l'image d'une divinité caractérisée par ces attributs: Hermès, Apollon, Amphion ou Orphée?

L'ensemble du décor est exécuté selon une technique qui combine une taille relativement profonde de petits creux, de grains de riz, de sillons rectilignes, de concavités plus importantes et de fines incisions rectilignes et surtout curvilignes à l'intérieur des dépressions; le rendu rappelle le style du groupe de Lyncée.

8. Un second exemplaire inédit, mais beaucoup moins bien conservé, a été exhumé en 1946 sur le site de Saint-Bertrand-de-Comminges, en Haute-Garonne, au sud-ouest de Toulouse, dans

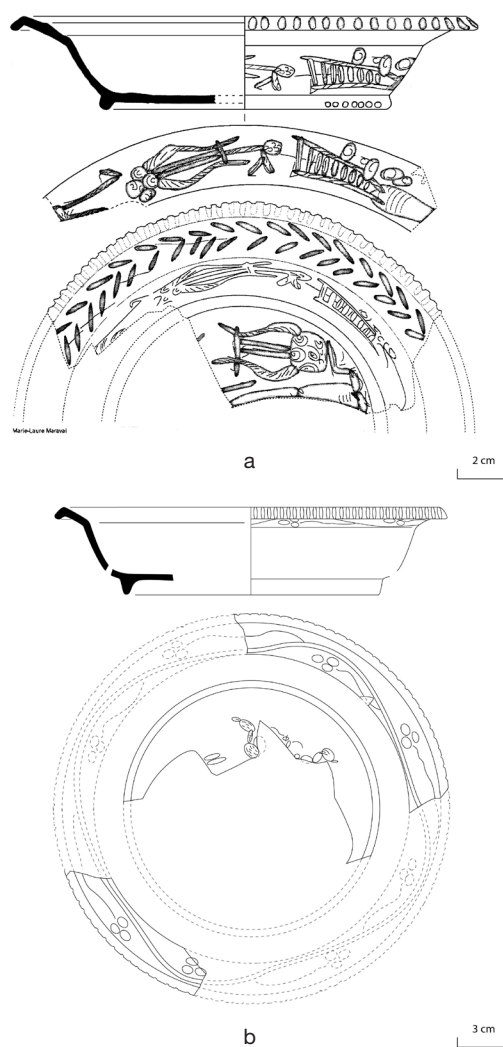


FIG. 5. Assiettes moulées du style du groupe de Lyncée: (a) Assiette avec une lyre de Toulouse (7); (b) Assiette grande (Diam. 22 cm) du type AR 16 de Saint-Bertrand-de-Comminges (8). (Dessins: [a] après Amiel et Marty 2005, fig. 1; [b] M. Brochot)

les Pyrénées (Fig. 5b). Cet objet, qui fait partie des collections du musée archéologique départemental de Saint-Bertrand-de-Comminges, proviendrait des fouilles des boutiques Nord du *macellum*, mais il n'est pas daté.

24. Amiel et Marty 2005; Marty et Cornadeau 2017; Foy et al. 2018, 2:148-149, n° 6.

25. Foy et al. 2018, 2:122-123, n° 5.

Les neuf fragments de bord, de panse et de fond appartiennent à une grande assiette incolore et moulée de type AR 16.1 dont l'embouchure atteint 22 cm de diamètre (haut. 6,2 cm environ, D. du fond 14 cm). Le pourtour du bord est finement dentelé; la surface externe du marli est ornée d'un décor gravé végétal composé de longues tiges ondulées, d'épaisseur variable, ramifiées et se terminant par des grappes formées de trois cupules peu profondes. La panse, incomplète, ne semble pas avoir été gravée. En revanche, sous le fond, on observe des cupules adjacentes, mais de différentes tailles, souvent couvertes de fines et courtes courbes répétitives. À l'extérieur de ces creux, apparaissent également des griffures courbes ou sinueuses. Ce décor figuré extrêmement fragmentaire ne peut pas être interprété; sa lisibilité est en outre entravée par la présence de collages anciens.

9. Une troisième assiette, également inédite, provient de Roanne. Situé à 85 km au nord-ouest de Lyon, Roanne-Rodumna apparaît dans la table de Peutinger sur l'itinéraire menant de Lyon à Clermont-Ferrand. Une fouille réalisée en 1987 aux n° 7-9 de la rue Gilbertès, dans le centre de la ville antique, a révélé un quartier d'habitation occupé de la période laténienne jusqu'à la fin du II^e siècle. Sous un niveau de destruction, ont été découverts de nombreux fragments de verre appartenant très vraisemblablement au même objet, une assiette moulée de type AR 16.1, en verre incolore et épais.²⁶

Les recollages ont permis d'obtenir deux sections de la partie supérieure du verre et un fond plat incomplet (Fig. 6-8). Les deux fragments de rebord représentent les trois quarts de la partie haute de l'objet. La lèvre est festonnée: les dentelures sont formées de larges creux séparés par une arête étroite et saillante. Le marli et la panse, conservée sur presque toute sa hauteur, sont nus de tout décor. Un fragment plat très épais (4 mm) a été identifié comme la partie centrale du fond. Le pied est absent et les deux parties de l'objet ne peuvent pas être raccordées. Le rebord de l'assiette a un diamètre de 23,75 cm. La hauteur de l'objet est comprise entre 5,5 et 6,5 cm.

Sur la surface probablement externe du fond est gravé un personnage en buste dans un médaillon de 6,6 cm de diamètre dont le pourtour est formé d'une fine rainure. De face, le personnage juvénile présente un visage joufflu et imberbe. On reconnaît facilement Dionysos tenant son attribut. Aucun pourtour du buste, des vêtements ou du thyrsos n'est souligné par des incisions. Tout est suggéré par de grandes vacuoles, par le relief laissé entre les intervalles de ces creux et par de très fines incisions, semblables à des griffures, qui se trouvent dans les cavités. Ainsi, les deux joues sont constituées par deux concavités et, entre elles, le nez droit et allongé apparaît en relief; les yeux sont creusés et, au-dessus, l'arcade sourcilière est en relief. Le cou massif est également en creux; l'arête des bords d'une concavité dessine le bas du visage ainsi que la partie supérieure de la poitrine. Les creux et les reliefs du vêtement, noué ou agrafé sur l'épaule, reproduisent bien cette attache et les plissements de la retombée de l'étoffe. Les plis du cou et les muscles sont esquissés par des griffures. Autour du visage, des creux figurent les lourdes boucles de la chevelure accentuées par les très fines incisions formant des arcs de cercle et des enroulements. Le long du cou, une vrille simule une frisette. Sous le nez, la bouche et le menton sont également représentés par des rainures curvilignes. Le thyrsos, surmonté d'une pomme de pin dont les incisions entrecroisées définissent les écailles, est traité de la même façon; les quatre feuilles lancéolées qui entourent la hampe sont en creux et la nervure centrale est rainurée. L'exécution très élaborée de cette gravure tient également au souci du détail. De très courtes rainures, fines et obliques, restituent les sourcils; les narines et la pupille des yeux, accentuées par des percements profonds, donnent un peu de vigueur à ce large visage un peu mou.

26. Bocquet 2020, 205, notice 26; le verre décrit sommairement n'est pas figuré. Il est conservé et présenté au Musée des Beaux-Arts et d'Archéologie Joseph-Déchelette à Roanne.

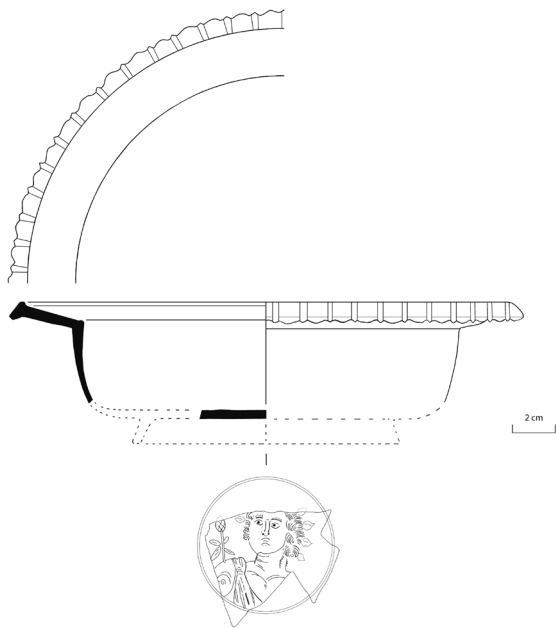


FIG. 6. Assiette moulée du type AR 16.1 de Roanne (9): Profil restitué. (Dessin: D. Foy)

Difficilement perceptibles, des feuilles cordiformes nimbent la tête. Les cinq d'entre elles qui sont conservées sont simplement figurées par abrasion. Cette technique utilisée ici avec parcimonie est habituellement absente du dit « groupe de Lyncée ». D'autres verres dont les effets de gravure associent vacuoles plus ou moins larges, fines incisions et abrasion ont été remarqués en Égypte, mais ils sont de datation plus tardive.²⁷

Parallèles

Les assiettes moulées trouvées à Toulouse, Saint-Bertrand-de-Comminges et Roanne ne sont pas les seules à offrir un décor taillé figuré. Il est fort possible qu'un même atelier de gravure ait opéré sur des verres de formes différentes, mais il est intéressant de comparer le décor taillé des assiettes et des coupes moulées incolores. La coupe de la nécropole de Girton College (Cambridge, UK), datée du II^e siècle, porte pour décor gravé un canard au-dessus de deux tiges fleuries;²⁸ le fond d'une coupe découverte à Augst (Suisse), avec de la céramique datée entre 70 et 250, est



FIG. 7. Assiette moulée de Roanne (9): Ensemble des fragments. (Photo: Jean-François Claustre pour le Musée Joseph Déchelette, Ville de Roanne)



FIG. 8. Assiette moulée de Roanne (9): Fond. (Photo: Jean-François Claustre pour le Musée Joseph Déchelette, Ville de Roanne)

décoré d'un canard aux ailes déployées.²⁹ Beaucoup plus proches du décor de l'assiette de Roanne, à la fois par le style et l'iconographie, sont les têtes de Méduse qui apparaissent sur les fonds de plusieurs verres datés de la fin du II^e siècle ou du début du III^e siècle. Bien qu'il ne

27. Nenna 2003, 365, 369.

28. Fitzwilliam Museum 1978, pl. 8; Rütli 1991, 1:147, fig. 90.

29. Rütli 1991, 1:146, fig. 89; 2: n° 915. Un autre fragment de coupe AR 16.2 d'Augst porte un décor gravé non identifiable sur ses parois: Fünfschilling 2015, 2: pl. 10, n° 5251.

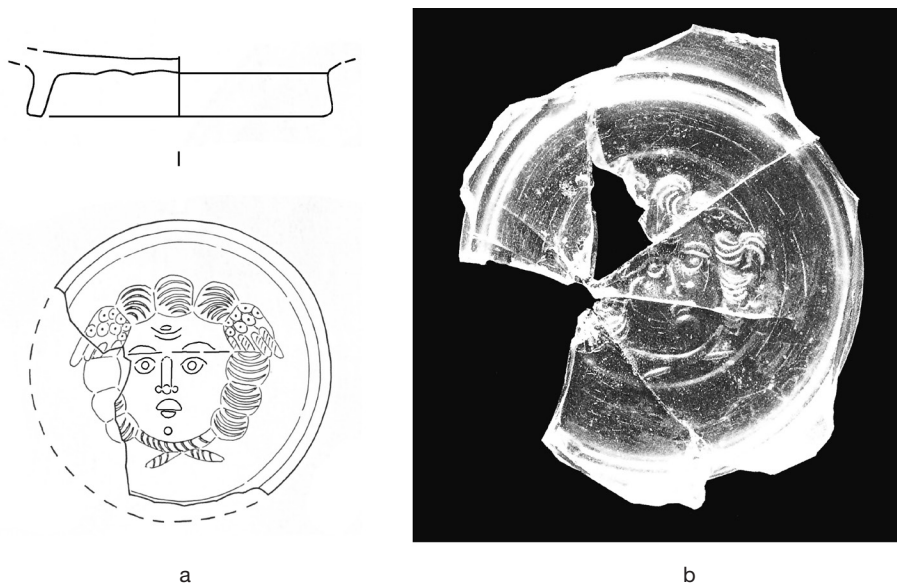


FIG. 9. *Fragments de verres avec tête de Méduse sur fond: (a) Trèves; (b) Liestal-Munzach. (Photo et dessins: après Rütli 1991, fig. 92, 91)*

s'agisse pas parfaitement de la même iconographie, le décor se réduit également à un seul portrait, celui du visage de face d'une méduse taillé en divers creux marqués de fines incisions intérieures. Cette image se retrouve sur une petite série composée de cinq pièces complètes ou fragmentées découvertes à Trèves (Allemagne; reproduit à la Fig. 9a),³⁰ à Xanten (Allemagne),³¹ à Liestal-Munzach (Suisse; reproduit Fig. 9b)³² et probablement à Rome (2 pièces).³³ Elles ont été regroupées par Lisa Pilosi et Mark T. Wypyski³⁴ pour démontrer que celle qui est conservée au Metropolitan Museum of Art est bien une authentique création romaine contrairement à ce qui avait été autrefois avancé.³⁵ Tous ces verres ne présentent pas le même degré de parenté avec la découverte de Roanne. La représentation du visage sur les coupes de Xanten, du Metropolitan Museum of Art et sur la coupe miniature de l'ancienne collection Sangiorgi (Rome) est bien différente (la chevelure échevelée n'est pas toujours bouclée, le nez est de face ou de profil et les narines ne sont pas marquées) et la panse porte un décor côtelé. Le verre de Xanten est soufflé.³⁶ La coupe du Metropolitan Museum of Art est moulée et bien que la description détaillée

indique qu'il s'agit d'une assiette moulée à large rebord reposant sur un pied en forme d'anneau, aucun dessin ou référence typologique n'est donné.³⁷ En revanche, les deux fonds trouvés à Trèves et à Liestal-Munzach appartiennent certainement à des coupes moulées, dotées d'un pied en anneau plein et épais, mais il n'est pas certain qu'ils relèvent de la forme AR 16.1 ou 16.2. Les traits des visages de ces deux fonds présentent de fortes similitudes avec celui de l'assiette de Roanne: nez droit avec les narines exagérées, bouche tombante, menton fort, pupilles

30. Kisa 1908, 2:666, 281, fig. 255; Goethert-Polaschek 1977, 263-264, n° 1563, fig. 66, pl. 81; Rütli 1991, 1:148, fig. 91.

31. Fremersdorf 1951, pl. 9, n° 2; Follmann-Schulz 1992, 71-72, n° 40.

32. Rütli 1991, 1:148, fig. 92.

33. L'un de ces objets est conservé au Metropolitan Museum of Art: Froehner 1879, 69 (fig.), 70; Caron 1997, n° 13. L'autre faisait partie de la collection Sangiorgi: Christie's New York 1999, 81, lot 212.

34. Pilosi et Wypyski 2002.

35. Caron 1997.

36. Follmann-Schulz 1992, 72: coupe de type Isings 116/Trier 15.

37. Pilosi et Wypyski 2002, 27.

fixes, chevelure foisonnante en boucles. Les trois objets pourraient sortir d'un même atelier.

Ces trois découvertes qui étoffent le groupe des assiettes moulées à décor gravé figuratif présentent une iconographie sans équivalent; leur style de gravure se situe dans l'esprit de celui des ateliers des II^e et III^e siècles, mais n'entre pas parfaitement dans le groupe de Lyncée, à moins de faire entrer dans cet ensemble des produits de différents ateliers actifs sur deux siècles au moins. L'assiette de Roanne se distingue également des verres d'Albenga (Italie) et de Bégram (Afghanistan): le décor à relief négatif très accentué est comparable, mais la présence de nombreuses incisions linéaires et curvilignes dans des vacuoles profondes en fait un style singulier. Sans pouvoir déterminer l'origine de ces assiettes ou du moins l'origine de l'atelier de gravure, on notera que ces assiettes moulées et gravées d'un décor figuratif ont été découvertes dans les provinces occidentales.³⁸ Bien qu'elles soient datées à l'intérieur d'un intervalle chronologique un peu large, leur contexte de découverte à Augst, Trèves ou Roanne n'interdit pas de proposer une datation dans le II^e siècle, période antérieure à la date d'apparition souvent proposée pour le style de Lyncée.

VERRES DU CONTOUR GROOVES GROUP OU APPARENTÉS À CE STYLE

Les verres du Contour Grooves Group se distinguent des précédents par leur technique décorative qui combine des gravures longues, relativement profondes pour former les contours des principales figurations ou pour marquer quelques détails, et de petites incisions superficielles, faites sans doute à main levée, pour figurer des détails, mais aussi pour représenter les profils et les traits des personnages. Ces petites griffures linéaires ou arrondies apparaissent dans et à l'extérieur des espaces limités par de franches entailles allongées et plus profondes. Contrairement au groupe précédent, il n'y a pas ou très peu de larges enlèvements de matière formant des concavités. Ces figurations présentent

peu ou aucun modelé. Cette technique de gravure est beaucoup moins virtuose que celle du style de Lyncée. Le décor gravé est souvent divisé: des frises de motifs géométriques ou naturalistes surmontent ou encadrent la scène principale qui se trouve sur le fond des formes ouvertes (principalement des assiettes AR 58 et des bols hémisphériques) et sur les parois des gobelets sur pied AR 42/IN 43.

Les pièces les mieux conservées attribuées à ce groupe ne sont pas datées.³⁹ D'autres découvertes plus modestes à Ostie et surtout en Égypte laissent penser que ce type de gravure est déjà présent dans la seconde moitié du II^e siècle; on s'accorde généralement pour le placer entre le milieu du II^e et le milieu du III^e siècle; il précéderait le groupe de Lyncée ou serait un temps seulement contemporain.⁴⁰

Six pièces découvertes dans la moitié sud de la France sont présentées ici. Deux d'entre elles sont inédites.

Description et répartition des découvertes

10. La plus ancienne découverte se situe à Lyon, au quartier de Trion (Fig. 10a). Il s'agit d'une petite coupe grossièrement hémisphérique, mais au rebord éversé et à lèvre coupée (D. du bord 12 cm). Sous les deux stries qui limitent un bandeau non décoré sous le rebord, les parois

38. Il ne semble pas que l'on doive ajouter le verre d'Iruña (Espagne) représentant Persée à la liste des assiettes et coupes moulées. Il est pourtant publié comme une coupe moulée AR 16 dans Paolucci 2002, 41, fig. 59. L'auteur fournit un dessin qui viendrait de l'article de Blázquez Martínez 1958, mais il n'y a pas de dessin dans l'article en question. Le même objet est aussi publié comme étant une coupe hémisphérique soufflée relevant d'un style de gravure de la fin du IV^e siècle: Iriarte Kortazar 2004, 197–198, 211, fig. 8. Voir également Nagel 2020a, 2: n° 233.

39. En particulier verres de la collection Wolf: Stern 2001, 136–137, 156–158; du Corning Museum of Glass: Whitehouse 1997, 237, n° 401; de Cologne: Fremersdorf 1967, 154–155, fig. 35, pl. 201; de la nécropole de Bakar: Gregl et Lazar 2008, 57–59, pl. 5, n° 3; des niveaux superficiels des fouilles de Corte Cavanella à Loreo en Vénétie: Paolucci 1997, 134–135; du Corning Museum of Glass: Whitehouse 1997, 237–239, n° 402; et de la tombe de Biel-Mett: Fünfschilling 2017.

40. Stern 2001, 136–137; Nenna 2003, 362.

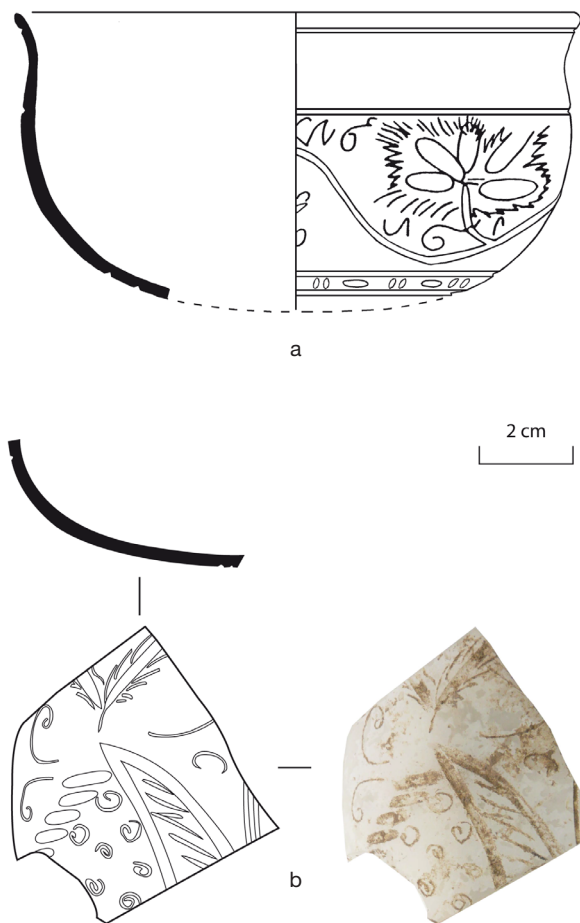


FIG. 10. Coupes du style du Contour Grooves Group de Lyon: (a) Coupe hémisphérique du quartier de Trion (10); (b) Coupe du type AR 58 de l'hôpital de Fourvière (11). (Dessins et photo: après [a] Leyge 1983, n° 25; [b] Robin 2016, pl. 84)

portent un décor végétal de fleurs et de vrilles au-dessus d'une frise géométrique.⁴¹ Ce même type de décor a été observé sur un fragment découvert dans le contexte épiscopal d'Egara à Terrassa, en Catalogne.⁴² On retrouve ces feuillages sur bien d'autres verres en particulier sur une coupe conservée au Middle Eastern Culture Center in Japan.⁴³

11. La seconde attestation (Fig. 10b), également à Lyon, provient des fouilles de l'hôpital de Fourvière et plus précisément d'un niveau d'abandon daté du III^e siècle.⁴⁴ Ce fragment de panse d'une large coupe de type AR 58 est décoré

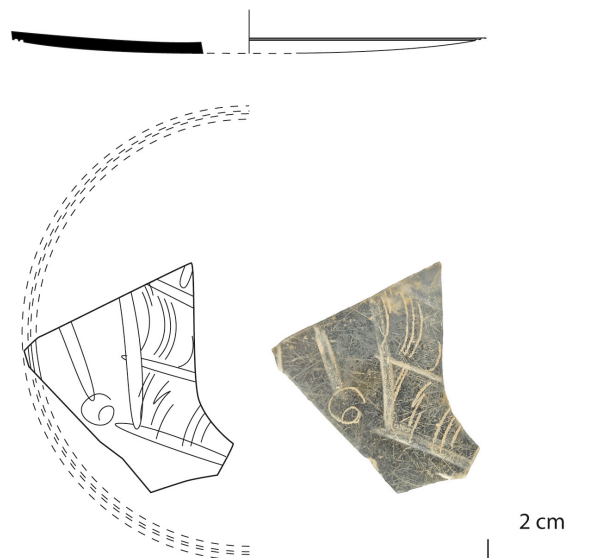


FIG. 11. Fragment d'un fond du style du Contour Grooves Group de La Graufesenque, Millau (12). (Dessin et photo: M. Brochot)

d'une feuille (?) dont le contour est fermement marqué par des incisions linéaires, mais relativement larges; de courtes incisions fines, peu profondes et obliques simulent les nervures de la feuille et tout autour apparaissent deux feuilles dentelées, des petits motifs en grains de riz et des volutes toujours incisés superficiellement. Des stries concentriques bordaient le médaillon du fond disparu.

12. L'iconographie du fragment d'un fond (probablement AR 58), anciennement recueilli dans les fouilles du site de La Graufesenque (Millau, Aveyron) n'est pas identifiable, mais le style de la gravure permet de le ranger dans le Contour Grooves Group: longues incisions et fines griffures sont présentes (Fig. 11). L'objet, conservé au musée archéologique de Millau et

41. Leyge 1983, 36, pl. 2, n° 25; Foy et Nenna 2001, 84, n° 116. Verre conservé au Musée de la Civilisation gallo-romaine de Lyon.

42. Coll i Riera 2020, 1:374, 533, fig. 95; 2: pl. 183, n° 1426.

43. Fujii 2015, voir les parallèles cités p. 231.

44. Robin 2016, 230-231, 323, 439, pl. 84, n° FOU2 42; Robin 2018, n° 04.

des Grands Causses, n'est pas daté par son contexte. Cette découverte modeste (fragment conservé sur 4 cm) et inédite est la première attestation de ce type de gravure en Languedoc.

13. À Marseille, les fouilles de la Place Jules-Verne, situées sur la rive septentrionale du port, ont révélé les aménagements portuaires grecs et romains du rivage de la ville antique accompagnés d'un mobilier archéologique abondant surtout dans les niveaux de dépotoirs portuaires. Dans l'un d'eux, daté du courant du III^e siècle, un fragment de coupe porte le décor caractéristique (Fig. 12a): on y voit deux larges incisions courbes et linéaires et des griffures formant des vrilles.⁴⁵

14. Dans l'habitat proche du port mis en évidence par les fouilles du quartier Besagne à Toulon, un fragment provenant d'un niveau de destruction daté du III^e siècle a été découvert (Fig. 12b). Il est décoré d'une gravure linéaire et, perpendiculairement à celle-ci, de petites rayures droites ou recourbées sont très faiblement incisées. D'autres griffures incurvées apparaissent au-dessous et au-dessus.⁴⁶

15. L'exemplaire le plus spectaculaire vient de fouilles archéologiques conduites en 2008 sous la direction d'Aurélie Dumont à Cavalaire-sur-Mer, avenue Pierre et Marie Curie.⁴⁷ Elles ont révélé une zone agricole du début du I^{er} siècle qui devient, à partir du milieu de ce siècle et jusqu'au III^e siècle, un quartier probablement dépendant du port tout proche: une rue bordée de murs le traverse et le mobilier retrouvé (amphores importées, meules, lest en plomb, hameçon) révèle des activités économiques diverses. Le niveau d'abandon marqué par des épandages de terres contenant divers matériaux est daté de la fin du II^e siècle ou du début du III^e siècle essentiellement par les amphores, les céramiques sigillées et culinaires locales ou importées d'Afrique. S'y trouvaient également divers fragments de verre dont certains, incolores, appartiennent vraisemblablement à un même objet portant un décor gravé.

Bien que le profil complet ne soit pas conservé d'un seul tenant, il est possible de restituer assurément une assiette AR 58 de grand format,

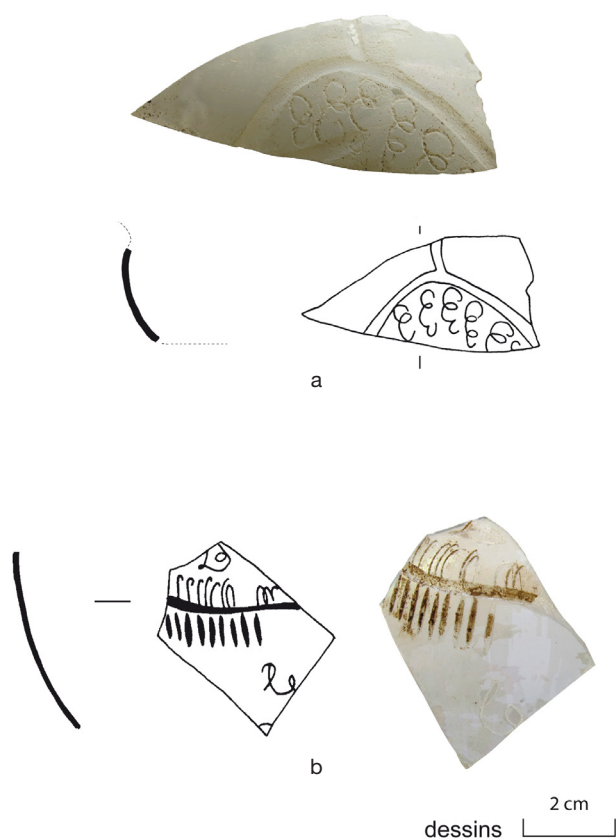


FIG. 12. Fragments du style du Contour Grooves Group: (a) Fragment de coupe de la Place Jules Verne, Marseille (13); (b) Fragment du quartier Besagne, Toulon (14). (Photos et dessins: the author)

large et peu profonde; le diamètre du rebord est de 23 cm et la hauteur maximum est de 4,5 cm (Fig. 13). Le verre incolore et épais, de bonne qualité, a conservé sa transparence hormis un fragment dont la surface est ternie. Une cinquantaine de débris ont été recueillis; malgré les recollages qui ont permis de réduire de plus de la moitié ces fragments (12 fragments de bord et/ou de panse et 15 fragments de fond), la représentation figurée, gravée sur la paroi extérieure,

45. Foy 2018b, n° 27. Verre conservé au Dépôt archéologique de la ville de Marseille.

46. Foy 2018c, n° 1. Verre conservé au Centre archéologique du Var, Toulon.

47. Dumont 2009. Verre conservé au dépôt de fouilles du Château de la Ripelle à Toulon.

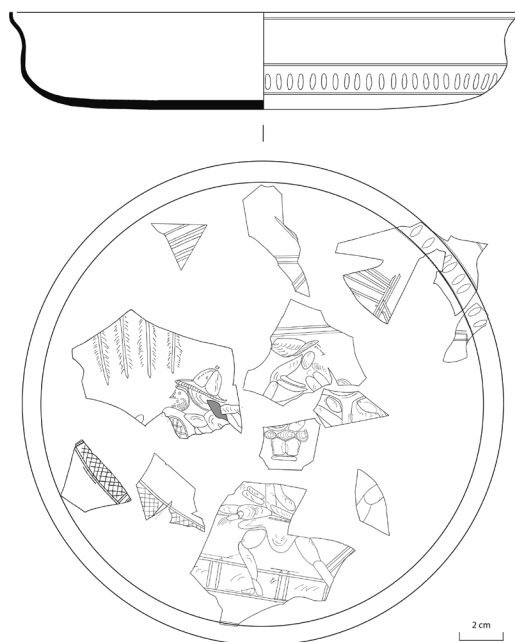


FIG. 13. Assiette grande (D. 23 cm) du type AR 58 de Cavalaire-sur-Mer (15): Disposition des fragments selon leur profil et leur épaisseur. (Dessin: D. Foy)

reste très fragmentaire et partiellement compréhensible. Il est cependant possible de reconnaître une pièce dont la gravure est proche, mais peut-être pas identique au Contour Grooves Group.

Comme habituellement, une rainure est parallèle au rebord et une frise de grains de riz, délimitée par deux rainures, surmonte la scène figurée qui devait couvrir le fond plat du verre et la base de la panse. On note cependant que cette frise ne se situe pas à la jonction du fond et de la panse, mais un peu plus haut. La surface du verre est nue au-dessus de cette frise contrairement aux assiettes de la collection Ernesto Wolf,⁴⁸ de Bakar⁴⁹ ou de Cologne,⁵⁰ décorées de poissons, d'oiseaux ou de paniers de fruits.

Le décor central est également plus complexe; cela est possible parce que la position haute de la frise de grains de riz fait que le médaillon figuré couvre une grande surface: il ne représente pas un unique buste de profil comme c'est le cas pour les pièces citées précédemment ou pour les trouvailles de Quseir al-Qadim sur la mer Rouge⁵¹ ou encore pour les bols profonds de

Corte Cavanella⁵² et du Corning Museum of Glass.⁵³ On remarque également que les motifs figurés ne sont pas systématiquement cernés par des incisions longilignes qui sont une des caractéristiques principales du groupe. Les fines incisions curvilignes, sortes de griffures, se trouvent à l'intérieur et à l'extérieur des concavités allongées ou plus larges qui sont plus nombreuses que dans le Contour Grooves Group. Ces entailles sont cependant peu profondes et ne créent pas de modelé très marqué comme on peut le voir sur l'assiette de Roanne précédemment présentée. Le style de gravure et le rendu du décor évoquent les fragments découverts à Karanis⁵⁴ et d'autres trouvailles qui seraient l'œuvre d'un atelier distinct du Contour Grooves Group et peut-être actif en Égypte.⁵⁵ Il pourrait toutefois émaner d'un autre centre producteur.

Le verre de Cavalaire-sur-Mer présente néanmoins plusieurs similitudes stylistiques et iconographiques avec les verres du Contour Grooves Group, comme il est possible de l'observer sur les fragments les plus importants.

Sur l'un des plus gros fragments, apparaît la partie supérieure d'un personnage barbu et de profil (Fig. 14). Son chapeau rond est formé de deux creux accolés, le large bord du couvre-chef, fait d'une seule et longue incision, est couvert d'incisions superficielles, incurvées et serrées. L'avant du chapeau forme une sorte de visière. Au sommet du chapeau, un plumeau est faiblement incisé. Ces détails rappellent les pètases des pêcheurs sur les peintures murales et les mosaïques d'Afrique du Nord. Les pêcheurs à la ligne visibles sur la mosaïque de la villa du

48. Stern 2001, 156–158.

49. *Trasparenze imperiali*, 189, n° 0187; Gregl et Lazar 2008, pl. 5, n° 3.

50. Fremersdorf 1967, 154–155, pl. 201.

51. Meyer 1992, 22–24, pl. 5, n° 88.

52. Paolucci 1997, 134–135.

53. Whitehouse 1997, 237, 408.

54. Harden 1936, pl. XIII, n° 183–190; pl. XIV, n° 311–312; Harden 1969, fig. 3.

55. Nenna 2003, 363.



FIG. 14. Assiette grande de Cavalaire-sur-Mer (15) avec détail: Fragment avec la tête barbu. (Dessin: D Foy; photo: L. Damelet)

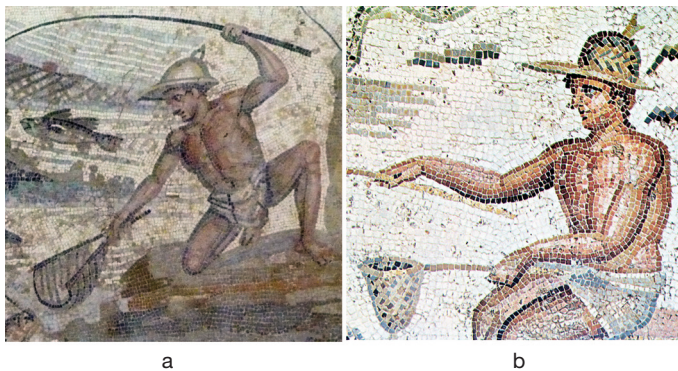


FIG. 15. Mosaïques, détails: (a) Villa du Nil de Leptis Magna. Musée de Tripoli; (b) Dougga. Musée National du Bardo, Tunis. (Photos: [a] M. Bonifay; [b] Martin et Fradier 1976, 123)

Nil de Leptis Magna, conservée au musée de Tripoli et sur une mosaïque de Dougga, conservée au musée du Bardo, fournissent de bons exemples (Fig. 15). Le profil du personnage évoque celui des portraits en buste déjà cités, en particulier celui de Cologne, ou encore celui qui fut découvert en 1912 dans un caniveau de la villa romaine de La Salut à Sabadell, en Catalogne (reproduit à la Fig. 16):⁵⁶ le front bombé, le nez pointu et les lèvres de la bouche grossièrement

incisés, probablement à l'aide d'une pierre dure effilée, sont esquissés à l'extérieur des alvéoles en creux; en revanche, l'arcade sourcilière et une grande partie de la barbe sont dans des creux et l'œil rond est formé d'une spirale (Fig. 14,

56. Gudiol Ricart, 1936, 20, fig. 8. Verre disparu peu après sa découverte; le dessin a été réalisé d'après une photo. Ce verre a été associé avec raison au Contour Grooves Group: Coll i Riera 2020, 1:312-313, 533, fig. 95; 2: pl. 252, n° 49.

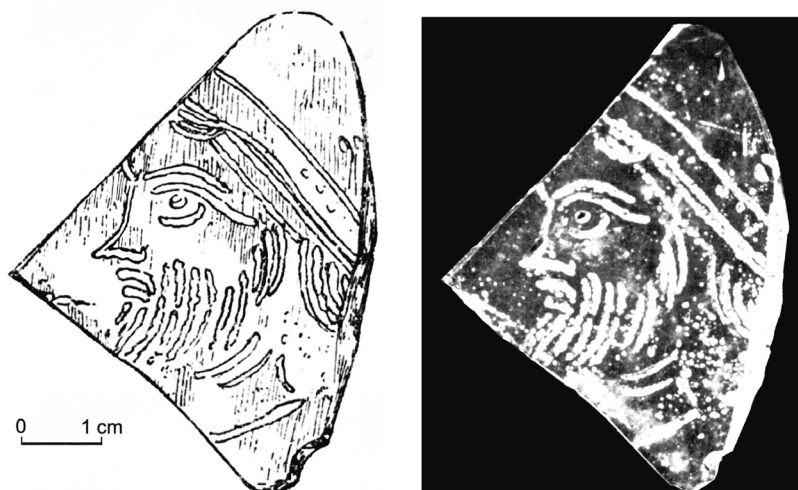


FIG. 16. Verre avec un profile du personnage de la villa romaine de La Salut-Sabadell, Catalogne. Non conservé. (Dessin: Gudiol Ricart 1936, 20, fig. 8; photo: J. Vilatobà)

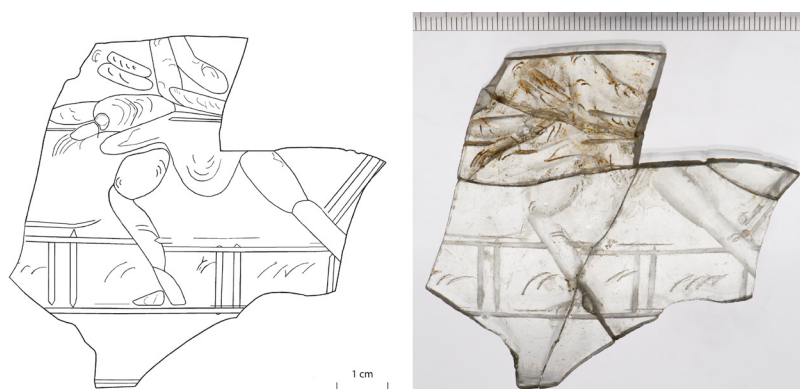


FIG. 17. Détail de l'assiette de la Figure 13 de Cavalaire-sur-Mer (15): Fragment avec un personnage en mouvement. (Dessin: D. Foy; photo: L. Damelet)

détail). L'homme se tient sous quatre palmes qui pendent à la verticale: leur nervure centrale est faite d'une rainure d'un millimètre de large et, de part et d'autre, les feuilles en forme de plume sont à peine éraflées sur la surface du verre. Il est malaisé de reconnaître l'attitude du personnage. Il semble que son bras gauche (en partie disparu: lacune en gris sur le dessin) est rejeté en arrière. Son cou et son buste sont masqués par un objet circulaire et énigmatique (bouclier ? filet ou nasse ? panier ?) dont l'intérieur est quadrillé et dont le pourtour est matérialisé par une large entaille, mince et courbe. Ce fragment épais et presque horizontal se situe dans le fond de l'objet, mais n'atteint pas le centre.

Le même personnage (?) pourrait être représenté sur un second fragment (Fig. 17). Le profil

du verre et la rainure inférieure de la frise de grains de riz, qui subsiste à une extrémité, invitent à placer ce fragment à la périphérie du fond. On y voit, devant une clôture basse, les jambes nues d'un personnage vêtu d'un pagne; il s'appuie sur la jambe droite fléchie et tend la jambe gauche. Il semble que son bras droit est également représenté: on pourrait, en effet, voir dans cinq petites griffures les doigts d'une main. L'identification de l'ensemble de la scène est cependant problématique: les différentes gravures longilignes et couvertes d'incisions, qui se situent au niveau du torse du personnage, restent incompréhensibles. Le mouvement des jambes indiquerait que l'homme court ou bien fait un effort pour pousser, tracter ou tenir une lourde charge contre sa poitrine. À l'arrière de la jambe gauche, partent deux rainures obliques qu'il n'a

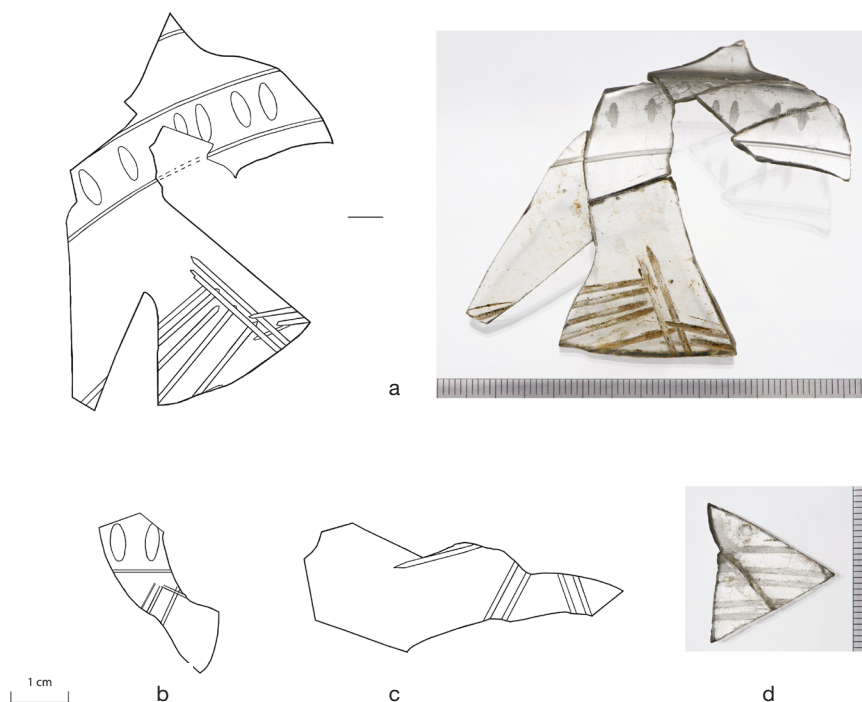


FIG. 18. Détails de l'assiette de la Figure 13 de Cavalaire-sur-Mer (15): (a, b) Pourtour du fond: lignes rectilignes et grains de riz; (c) Fond: lignes rectilignes; (d) Fond: lignes courbes. (Dessins: D. Foy; photos: L. Damelet)

pas été possible de raccorder aux rainures de même type, présentes sur d'autres débris. On notera également, sur un petit fragment, deux longues concavités qui pourraient signifier une jambe ou un bras (voir Figure 13), cela indiquerait une scène plus complexe comprenant au moins deux personnages.

Les deux seuls fragments qui sont à la jonction de la panse, avec sa frise de grains de riz, et du fond ont uniquement un décor de rainures rectilignes partant en diverses directions (Fig. 18a, b). Des rainures comparables sont encore visibles sur un autre fragment (Fig. 18c) et sur un débris à situer sur la périphérie du fond, on observe six rainures toujours de même largeur, mais légèrement courbes (Fig. 18d). On serait en droit de se demander si les fragments sans motif historié 18a et b, situés à la jonction du fond et de la panse, sont les seuls à faire partie de l'assiette AR 58 dont restent de nombreux rebords. Autrement dit, l'ensemble de ces fragments incolores appartient-il à une ou deux pièces ? Il

semble cependant que nous soyons en présence d'un seul objet parce que tous les fragments de rebord sont parfaitement identiques (même profil, même diamètre) et parce que les rainures rectilignes sont présentes sur deux fragments ayant aussi des motifs figurés. En effet, on retrouve ces rainures à droite de la jambe tendue du personnage (voir Figure 17) et sur le fragment suivant dont l'iconographie est peu compréhensible.

Ce fragment plat et épais fait partie du fond de l'assiette, mais ne peut être orienté (Fig. 19). On pourrait voir, sous la double rainure, un animal dont le profil de la tête est dessiné sur la droite. Au-dessus, dans une large vacuole, des incisions évoquent un pelage ou des plumes, mais elles pourraient aussi représenter une feuille. D'autres incisions curvilignes sont principalement placées dans les creux. Comme on le voit, l'interprétation de ces motifs est incertaine.

Faisait également partie du fond un second fragment sur lequel est peut-être gravé un panier

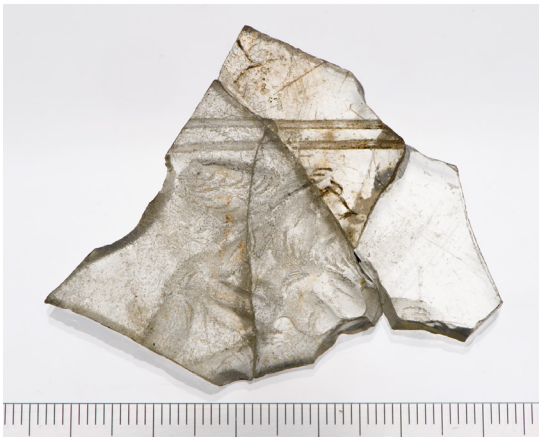
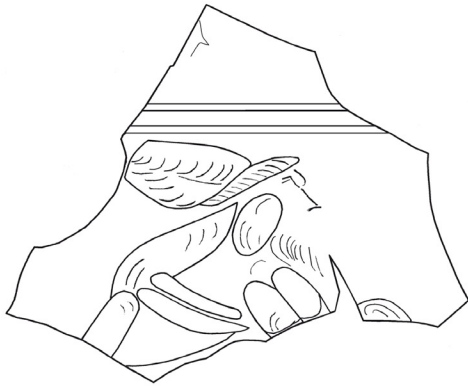


FIG. 19. Détail de l'assiette de la Figure 13 de Cavalaire-sur-Mer (15): Peut-être l'ailé d'un animal. (Dessein: D. Foy; photo: L. Damelet)

fait de deux entailles pentagonales accolées. Au-dessus, les cavités de forme arrondie, ovoïde et losangique, couvertes d'incisions, pourraient signifier des fruits ou des fleurs (Fig. 20a). Un autre fragment (Fig. 20b) pourrait se rattacher au même schéma.

Pour en finir avec l'inventaire des principaux débris de cette assiette, il faut mentionner deux fragments que le profil et l'épaisseur permettent de positionner à la périphérie du fond. Ils représentent un motif de croisillons divisés par des verticales. On pourrait y voir une clôture ou une vannerie, peut-être des nasses ou des filets de pêche ou de chasse; on ne sait si ces deux fragments appartiennent au même objet car les treillis sont faits de lignes tantôt droites (Fig. 20c), tantôt courbes (Fig. 20b). On notera que les deux

types de treillis sont regroupés dans la représentation des hauts paniers tronconiques remplis de roses qui accompagnent Vénus ou la personification du printemps dans les mosaïques tunisiennes.

L'iconographie (scène de la vie quotidienne ?) et les particularités stylistiques de l'assiette de Cavalaire-sur-Mer laissent penser à l'œuvre d'un atelier actif avant la seconde moitié du III^e siècle et probablement situé en Méditerranée. Il ne peut cependant être assurément rattaché à une série déjà connue.

VERRES GRAVÉS EN HAUT-RELIEF DU III^e SIÈCLE

Cet inventaire des verres gravés et figurés des II^e et III^e siècles serait incomplet sans la mention d'une dernière catégorie, celle des verres taillés en haut-relief, très peu remarquée dans la zone géographique étudiée.

Le plus grand nombre de verres romains dont une partie du décor se détache nettement du fond date du I^{er} siècle, mais une série de pièces, identifiée par Axel von Saldern⁵⁷ et comprenant principalement des coupes et des *skyphoi*, appartient au III^e siècle. Probablement fabriquées par moulage, ces pièces sont ensuite retravaillées à froid pour affiner et polir les relief; la gravure permet d'enrichir l'ornementation de détails (nervures, guillochis . . .).

16. Deux exemplaires ont été découverts en 2012 à Jaunay-Clan, dans le département de la Vienne.⁵⁸ Ces verres proviennent d'une fosse-bûcher contenant un riche mobilier datable du courant du III^e siècle. Une coupe à panse tronconique portée par un pied annulaire a pu être reconstituée. Elle est ornée de feuillages et de rinceaux (Fig. 21a). De la seconde pièce, subsistent un décor de feuilles ou d'amandes et les

57. Saldern 1991, 118.

58. Robin 2017, 155, fig. 3; Segard *et al.* 2019, fig. 16. Verres conservés au Centre de conservation et d'étude archéologique de la DRAC Nouvelle Aquitaine, Poitiers.



FIG. 20. Détails de l'assiette de la Figure 13 de Cavalaire-sur-Mer (15): (a) Panier (?); (b) Fruits, fleurs, coquillages (?); (c, d) Treillis de lignes droites et courbes. (Dessins: D. Foy; photos: L. Damelet)

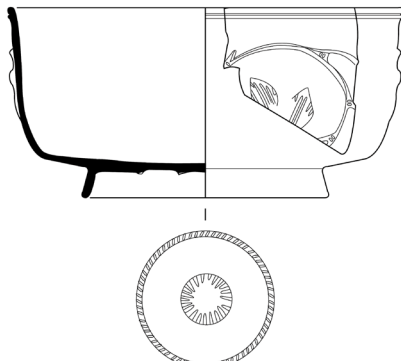
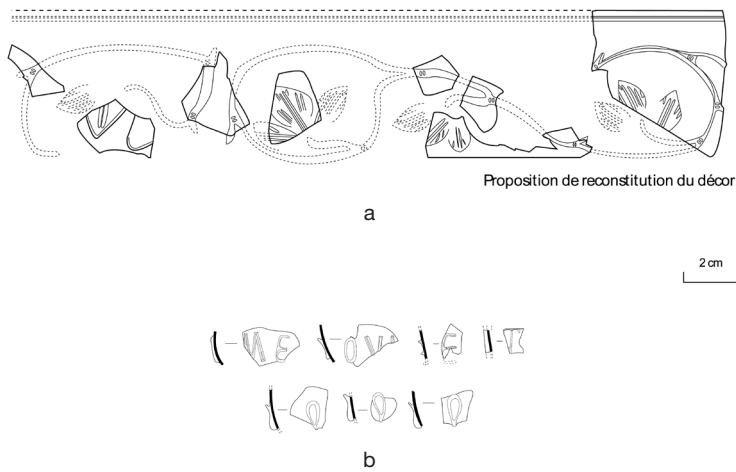


FIG. 21. Verres à haut-relief de Jaunay-Clan (16): (a) Coupe; (b) Skyphos (?). (Dessins: après Robin 2017, fig. 3 et 4)



éléments d'une inscription probablement associée à un décor de feuilles, le tout taillé en haut-relief. Il ne reste de cette inscription que les lettres ME, OV[I ?], E et T, ce qui ne permet pas de la recomposer (Fig. 21b). Ces fragments pourraient signaler un skyphos (ou une coupe) comparable aux trouvailles faites en Allemagne,⁵⁹ Hongrie,⁶⁰ Grande-Bretagne,⁶¹ en France à Boulogne-sur-Mer,⁶² Égypte,⁶³ Grèce⁶⁴ et Turquie.⁶⁵

CONCLUSION

Le petit ensemble de verres gravés rassemblé dans cette étude met en évidence divers styles de gravure reflétant probablement plusieurs origines. Quelques gobelets inscrits proviennent d'ateliers fixés en Rhénanie, mais les découvertes provençales pourraient être des produits de Méditerranée occidentale. Les objets aux décors plus élaborés, coupes et assiettes soufflées ou moulées, offrent des factures qui les rattachent sans ambiguïté aux productions des II^e et III^e siècles, mais ils ne présentent pas toutes les caractéristiques permettant de les ranger sans hésitation dans les groupes déjà définis. Ces particularismes laissent penser à l'existence de multiples centres de production installés en Méditerranée orientale ou ailleurs. Les assiettes gravées, sur lesquelles nous avons mis l'accent, sont certainement plus nombreuses que ce qu'il apparaît. On pourrait supposer que les divers fragments de rebords à marli portant sur leur face externe un décor gravé de cupules regroupées pour former des raisins stylisés, comme c'est le cas pour la découverte de Saint-Bertrand-de-Comminges, ou un décor représentant des épis, comme c'est le

cas pour la découverte de Toulouse, étaient associés à des fonds à décors figurés. Ces rebords apparaissent sur plusieurs sites des provinces occidentales de l'Empire. Les assiettes moulées et gravées, œuvres d'ateliers actifs dans le II^e siècle, probablement dans la première moitié, préfigurent, par leur technique décorative associant cupules profondes et incisions superficielles, les vaisselles du style de Lyncée et du Contour Grooves Group.

Danièle Foy
Directrice de Recherches émérite
CNRS, Aix-Marseille University,
Centre Camille Jullian
Aix-en-Provence, France
bonifayfoy@free.fr

Marion Brochot
PhD Student, Gallo-Roman Archaeology
University of Toulouse, TRACES-UMR 6508
Toulouse, France
brochotmarion@gmail.com

Laudine Robin
Laboratoire Archéologie et Archéométrie,
Maison de l'Orient et de la Méditerranée
Lyon, France

59. Follmann-Schulz 1986; Follmann-Schulz 1989, fig. 1, 2.

60. Topál 2002.

61. Boon 1985, fig. 6; Charlesworth 1979, fig. 70.1–2.

62. Seillier 2007, 110; Arveiller-Dulong 2012, 85; Arveiller-Dulong 2018.

63. Hill et Nenna 2003, fig. 4–6.

64. Weinberg et Stern 2009, 89, 120, fig. 12.

65. Czurda-Ruth 1989, fig. 4, 38.

BIBLIOGRAPHIE

AFAV = Association Française pour l'Archéologie du Verre

AIHV = Association Internationale pour l'Histoire du Verre

Amiel, Catherine, et Marie-Thérèse Marty. 2005. « La coupe aux instruments de musique en verre taillé trouvée à Toulouse ». *Bulletin de l'AFAV* 2005: 66–67.

Arveiller-Dulong, Véronique. 2012. « Verreries exceptionnelles découvertes dans le *castrum* de Boulogne-sur-Mer (Pas-de-Calais) ». In *Le verre en Lorraine et dans les régions voisines: Actes du Colloque international, 26^e de l'AFAV, Metz, 18 et 19 novembre 2011*, édité par Véronique Arveiller et Hubert Cabart, 83–90. Monographies Instrumentum 42. Montagnac: Monique Mergoil.

———. 2018. « Boulogne-sur-Mer (Pas-de-Calais), Camp de la *Classis Britannica* ». In Foy *et al.* 2018, 1:15–16.

Blázquez Martínez, José María. 1958. « Perseo volando sobre un vidrio de Iruña ». *Zephyrus* 9: 118–121.

Bocquet, Sylvie. 2020. « Annexe 1. Inventaire chronologique des découvertes des sites médiévaux ». In *Roanne au Moyen Âge: Une histoire renouvelée par l'archéologie récente (V^e siècle–milieu XV^e siècle)*, sous la direction de Monique Le Nézet-Célestin, 199–205. Documents d'archéologie en Rhône Alpes et en Auvergne 49. Lyon: Association de Liaison pour le Patrimoine et l'Archéologie en Rhône-Alpes et en Auvergne Maison de l'Orient et de la Méditerranée.

Boon, George. 1985. « A New Roman Relief-Cut Vessel from Caerwent ». *Journal of Glass Studies* 27: 11–17. <https://www.jstor.org/stable/24188498>.

Cabart, Hubert. 2018a. « Arcis-sur-Aube (Aube) 40 route de Troyes. Nécropole, tombe 125 ». In Foy *et al.* 2018, 1:64–67.

———. 2018b. « Pontpierre (Moselle), contournement de Faulquemont, Almert. Structure 1 ». In Foy *et al.* 2018, 1:56–57.

Caron, Beaudoin. 1997. « Roman Figure-Engraved Glass in The Metropolitan Museum of Art ». *Metropolitan Museum Journal* 32: 19–50. doi: 10.2307/1512988.

Chalavoux, Joëlle, et Robert Chalavoux. 1971. « Le verre gravé de Saint-Romain-en-Gal (Rhône) ». *Revue archéologique de Narbonnaise* 4: 159–173. doi: 10.3406/ran.1971.931.

Charlesworth, Dorothy. 1979. « Glass (Including Material from All Other Exeter Sites Excavated between 1971 and 1976) ». In *The Legionary Bath-House and Basilica and Forum at Exeter*, édité par Paul Bidwell, 222–231. Exeter Archaeological Reports 1. Exeter: Exeter City Council and the University of Exeter.

Christie's New York. 1999. *Ancient Glass Formerly in the G. Sangiorgi Collection*. Catalogue de vente. 3 juin 1999. New York.

Coll i Riera, Joan-Manuel. 2020. « El vidre de l'antiguitat tardana a Catalunya i Andorra. Contextos i tipologia del vidre a la Tarraconense Oriental entre el baix imperi romà i l'antiguitat tardana (segles IV–VIII) ». 3 vol. Thèse, Universitat de Barcelona.

Colombier-Gougouzian, Aline. 2014. « Le verre gallo-romain en Gaule du Centre-Est, du II^e s. av. au IV^e s. de n.è: Production, circulation, usages en contexte urbain et rural ». Thèse de doctorat, Université Lumière Lyon 2.

Congès, Gaëtan, et Frédéric Martos. 2002. « *Forum Voconii* aux Blais (Le Cannet-des-Maures, Var): Le cas d'une agglomération secondaire sur la voie aurélienne ». *Revue archéologique de Narbonnaise* 35: 129–135.

Czurda-Ruth, Barbara. 1989. « Zu den römischen Gläsern aus den Hanghäusern von Ephesus ». In *Römisches Glas des 2. bis 6. Jahrhunderts*, colloque international, Cologne, 9–10 juin 1988. *Kölner Jahrbuch für Vor- und Frühgeschichte* 22: 129–140.

- Dumont, Aurélie. 2009. « Var, Cavalaire-sur-Mer, Avenue Pierre-et-Marie-Curie. Voie et puits couvert à Heraclea Caccabaria (milieu I^{er}–VI^e siècle) ». Rapport final d'opération. Institut national de recherches archéologiques preventives (Inrap) Méditerranée, Nîmes.
- Fitzwilliam Museum. 1978. *Glass at the Fitzwilliam Museum*. Catalogue d'exposition. Cambridge and New York: Cambridge University Press.
- Follmann-Schulz, Anna-Barbara. 1986. « Trinke und lebt glücklich! Die Gläser aus dem Sarkophag und der Brandbestattung (Rheinbach-Flerzheim) ». *Berichte aus der Arbeit des Museums / Das Rheinische Landesmuseum Bonn* 1986, n° 2: 22–24.
- . 1989. « Ein römischer Grabfund des 4. Jahrhunderts n. Chr. aus Zülpich-Enzen, Rheinland ». In *Römisches Glas des 2. bis 6. Jahrhunderts*, colloque international, Cologne, 9–10 juin 1988. *Kölner Jahrbuch für Vor- und Frühgeschichte* 22: 49–68.
- . 1992. *Die römischen Gläser im Rheinischen Landesmuseum Bonn*. Cologne: Rheinland-Verlag; Bonn: R. Habelt.
- Foy, Danièle. 2018a. « Marseille (Bouches-du-Rhône), Tunnel de la Major. Sol d'abandon, US 4353/4362 ». In Foy *et al.* 2018, 1:199–203.
- . 2018b. « Marseille (Bouches-du-Rhône), Jules-Verne. Secteur 10, US° 82 ». In Foy *et al.* 2018, 1:243–245.
- . 2018c. « Toulon (Var), Besagne, École Lafayette, sondage 22, niveau de destruction, US 07.01 ». In Foy *et al.* 2018, 1:168–169.
- Foy, Danièle, et Anne Hochuli-Gysel. 1995. « Le verre en Aquitaine du IV^e au IX^e siècle. Un état de la question ». In *Le verre de l'Antiquité tardive et du haut Moyen Âge: Typologie, chronologie, diffusion; Actes de la huitième Rencontre, Guiry-en-Vexin, 18–19 novembre 1993 de l'AFAV*, textes rassemblés et présentés par Danièle Foy, 151–176. [Guiry-en-Vexin]: Musée archéologique départemental du Val d'Oise.
- Foy, Danièle, Françoise Labaune, Caroline Leblond, Chantal Martin Pruvot, Marie-Thérèse Marty, Claire Massart *et al.* 2018. *Verres incolores de l'Antiquité romaine en Gaule et aux marges de la Gaule*. 2 vol. Archaeopress Roman Archaeology 42. Oxford: Archaeopress. doi: 10.2307/j.ctv19vbgmw.
- Foy, Danièle, et Marie-Dominique Nenna, eds. 2001. *Tout feu, tout sable: Mille ans de verre antique dans le Midi de la France*. Catalogue d'exposition. Marseille: Musées de Marseille; Aix-en-Provence: Éd. Édisud.
- Fremersdorf, Fritz. 1951. *Figürlich geschliffene Gläser: Eine Kölner Werkstatt des 3. Jahrhunderts*. Römisch-germanische Forschungen 19. Berlin: de Gruyter.
- . 1967. *Römischen Gläser mit Schliff, Bemalung und Goldauflagen in Köln*. 2 vol. Die Denkmäler des römischen Köln 8. Cologne: Verlag der Löwe, Hans Reykers.
- Froehner, Wilhelm. 1879. *La verrerie antique: Description de la collection Charvet*. Le Pecq: J. Charvet, Château du Donjon.
- Fujii, Yasuko. 2015. « A Study on the Roman Engraved Glass Bowl with a Dionysiac Motif in the Middle Eastern Culture Center in Japan ». In *Annales du 19^e congrès de l'AIHV, Piran, 2012*, edited by Irena Lazar, 228–233. Koper: AIHV.
- Fünfschilling, Sylvia. 2015. *Die römischen Gläser aus Augst und Kaiseraugst: Kommentierter Formenkatalog und ausgewählte Neufunde 1981–2010 aus Augusta Raurica*. 2 vol. Forschungen in Augst 51. Augst: Augusta Raurica.
- . 2017. « The Cut-Beaker from Biel-Mett/Be ». In *Annales du 20^e congrès de l'AIHV, Fribourg/Romont, 7–11 septembre 2015*, édité par Sophie Wolf et Anne de Pury-Gysel, 181–183. Rahden/Westfalia: Marie Leidorf.

- Goethert-Polaschek, Karin. 1977. *Katalog der römischen Gläser des Rheinisches Landesmuseum Trier*. Trierer Grabungen und Forschungen 9. Mayence: Philipp von Zabern.
- Gregl, Zoran, et Irena Lazar. 2008. *Bakar: Staklo iz rimske nekropole = Bakar: The Glass from the Roman Cemetery*. English translation by Barbara Smith-Demo. [In Croatian and English.] *Musei archaeologici Zagradiensis catalogi et monographiae* 5. Zagreb: Arheološki muzej.
- Gudiol Ricart, Josep. 1936. *Els vidres Catalans*. Monumenta Cataloniae 3. Barcelone: Alpha.
- Hamelin, Pierre. 1952. « Sur quelques verreries de Bégram ». *Cahiers de Byrsa* 2: 11–25.
- Hanut, Frédéric. 2006. « La verrerie dans la cité des Tongres au Haut-Empire: Un aperçu général ». In *Roman Glass in Germania Inferior: Interregional Comparisons and Recent Results; Proceedings of the International Conference, held in the Gallo-Roman Museum in Tongeren (May 13th 2005)*, édité par Guido Creemers, Bart Demarsin et Peter Cosyns, 3–18. ATUATUCA 1. Tongres: Provinciaal Gallo-Romeins Museum.
- Harden, Donald. 1936. *Roman Glass from Karanis Found by the University of Michigan Archaeological Expedition in Egypt, 1924–1929*. University of Michigan Studies, Humanistic Series 41. Ann Arbor: University of Michigan Press.
- . 1969. « Ancient Glass, Part II: Roman ». *Archaeological Journal* 126: 44–77. doi: 10.1080/00665983.1969.11077436.
- Hill, Marsha, et Marie-Dominique Nenna. 2003. « Glass from Ain et-Turba and Bagawat Necropolis in the Kharga Oasis, Egypt ». In *Annales du 15^e congrès de l'AIHV, New York-Corning 2001*, édité par Hilary Cool, 88–92. Nottingham: AIHV.
- Hochuli-Gysel, Anne. 1990a. « Verres romains trouvés en Gironde ». *Aquitania* 8: 121–134.
- . 1990b. « Les verres de la villa gallo-romaine de Plassac (Gironde) ». *Revue archéologique de Bordeaux* 81: 39–81.
- Iriarte Kortazar, Aitor. 2004. « El vidrio romano tallado en Álava ». In *Jornadas sobre el vidrio en la España romana, La Granja, 1–2 novembre 2001*, édité par Angel Fuentes Dominguez, 191–211. Ségovie: Fundación centro nacional del Vidrio.
- Kisa, Anton. 1908. *Das Glas im Altertume*, vol. 2. Hiersemanns Handbücher 3. Leipzig: Karl W. Hiersemann.
- Leyge, François. 1983. « Les verreries romaines du musée de la civilisation gallo-romaine de Lyon ». 2 vol. Mémoire de maîtrise, Université Jean Moulin Lyon 3.
- Martin, André, et Georges Fradier. 1976. *Mosaïques de Tunisie*. Tunis: Cérès.
- Marty, Marie-Thérèse, et Sophie Cornadeau. 2017. « Des Tectosages aux Mérovingiens, l’omniprésence du verre ». In *Carte Archéologique de la Gaule, Toulouse*, n.s. 31/3, édité par Michel Provost et Jean-Marie Pailler, 299–315. Paris: Académie des inscriptions et belles-lettres; Fondation Maison des sciences de l’homme.
- Massabò, Bruno, Mauro Rottoli et Marco Verità. 1998. « Grande piatto in vetro blu figurato ad incisione e ad intaglio da una tomba della necropoli di *Albingaunum* (Albenga) ». *Journal of Glass Studies* 40: 25–53. <https://www.jstor.org/stable/24190498>.
- Meyer, Carol. 1992. *Glass from Quseir al-Qadim and the Indian Ocean Trade*. Studies in Ancient Oriental Civilization 53. Chicago: The Oriental Institute of the University of Chicago.
- Nagel, Stefanie. 2020a. *Die figürlich gravierten Gläser der Spätantike: Archäometrische und archäologische Untersuchungen*. 2 vol. Regensburg: Schnell und Steiner.
- . 2020b. « The Late Antique Figure Engraved Glasses. Some Remarks on the Engraving Techniques ». *Bulletin/ Association pour l’Antiquité Tardive* 29: 29–51.

- Nenna, Marie-Dominique. 2003. « Verres gravés d'Égypte du I^{er} au V^e siècle ap. J.-C. ». In *Echanges et commerce du verre dans le monde antique: Actes du colloque international de l'AFAV, Aix-en-Provence et Marseille, juin 2001*, édité par Danièle Foy et Marie-Dominique Nenna, 359–375. Monographies Instrumentum 24. Montagnac: Monique Mergoïl.
- Paolucci, Fabricio. 1997. *I vetri incisi dall'Italia settentrionale e dalla Rezia nel periodo medio e tardo imperiale*. Florence: All'Insegna del Giglio.
- . 2002. *L'arte del vetro inciso a Roma nel IV secolo d.C.* Florence: All'Insegna del Giglio.
- Pfahl, Stefan. 1995–1996. « Ein gläserner Fischbecher aus Langenau-Göttingen. Teil 1 ». *Jahrbuch des Heimat- und Altertumsvereins Heidenheim* 6: 26–36.
- . 2012. *Instrumenta latina et græca inscripta des Limesgebietes von 200 v. Chr. bis 600 n. Chr.* Weinstadt: Bernhard Albert Greiner.
- Pilosi, Lisa, et Mark Wypyski. 2002. « Two Roman Engraved Glasses in the Metropolitan Museum of Art ». *Journal of Glass Studies* 44: 25–34. <https://www.jstor.org/stable/24190869>.
- Robin, Laudine. 2016. *Le verre à Lyon: Production et consommation durant le Haut-Empire (Lugdunum)*. Monographies Instrumentum, Série Mobiliers lyonnais 1. Autun: Monique Mergoïl.
- . 2017. « L'exceptionnelle verrerie d'un bûcher funéraire du III^e siècle après J.-C. de Jaunay-Clan (Vienne, France) ». In *Annales du 20^e congrès de l'AIHV, Fribourg/Romont, 7–11 septembre 2015*, édité par Sophie Wolf et Anne de Pury-Gysel, 152–159. Rahden/Westfalia: Marie Leidorf.
- . 2018. « Lyon (Rhône) 8–10 rue Roger Radisson, hôpital de Fourvière. Comblement d'un bassin ». In Foy *et al.* 2018, 1:126–127.
- Roffia, Elisabetta. 2002. « Alcuni vetri incisi ». In *Nuove ricerche sul Capitolium di Brescia: Scavi, studi e restauri; Atti del convegno di studi, Chiesa di Santa Giulia, Brescia, 3 avril 2001*, édité par Filli Rossi, 413–434. Milan: Et.
- Roussel-Ode, Janick. 2014. *Le verre antique dans les chefs-lieux de cités de la moyenne vallée du Rhône*. Monographie Instrumentum 49. Montagnac: Monique Mergoïl.
- Rütti, Beat. 1991. *Die römischen Gläser aus Augst und Kaiseraugst*. 2 vol. Forschungen in Augst 13. Augst: Römermuseum.
- Saldern, Axel von. 1991. « Roman Glass with Decoration Cut in High-Relief ». In *Roman Glass: Two Centuries of Art and Invention*, édité par Martine Newby et Kenneth Painter, 111–121. Londres: The Society of Antiquaries of London.
- Schinker, Martin. 1995–1996. « Ein gläserner Fischbecher aus Langenau-Göttingen. Teil 2: Analyse der dekorativen Gravuren in der Glasoberfläche eines Fragments aus der Sicht der Fertigungstechnologie ». *Jahrbuch des Heimat- und Altertumsvereins Heidenheim* 6: 37–57.
- Segard, Maxence, Rémi Corbineau, Cécile de Seréville-Niel et Antoinette Rast-Eicher. 2019. « Sépultures privilégiées dans la cité des Pictons: L'espace funéraire de Jaunay-Clan (Vienne) ». *Gallia* 76, n° 1: 127–184.
- Seillier, Claude. 2007. « Ensemble de verrerie du III^e s. provenant du castrum de la Classis Britannica à Boulogne-sur-Mer. Note sur du mobilier inédit ». *Revue du Nord* 373, n° 5: 107–111. doi: 10.3917/rdn.373.0107.
- Simon, Laure. 2018. « Clermont-Ferrand (Puy-de-Dôme), ZAC de Trémonteix. Phase 2 du site ». In Foy *et al.* 2018, 1:130–131.
- Stern, E. Marianne. 2001. *Roman, Byzantine and Early Medieval Glass, 10 BCE–700 CE: Ernesto Wolf Collection*. Ostfildern-Ruit: Hatje Cantz.

Topál, Judit. 2002. «Early Christian Graves in the Western Cemetery of the Military Town in Aquincum, Pannonia». *Zalai Múzeum* 11: 67–78.

Trasparenze imperiali = trasparenze imperiali. Vetri romani dalla Croazia. Catalogue d'exposition, Rome et Venise. Avec des contributions de Ivo Fadić, Carla Alfano, Slobodan Čače, Robert Matijašić, Ante Rendić Miočević, Maurizio Buora *et al.* Milan: Skira, 1997.

Weinberg, Gladys Davidson, et E. Marianne Stern. 2009. *Vessel Glass*. The Athenian Agora 34. Princeton, NJ: The American School of Classical Studies at Athens.

Whitehouse, David. 1997. *Roman Glass in The Corning Museum of Glass*, vol. 1. Corning, NY: The Corning Museum of Glass.

