



HAL
open science

Description d'une nouvelle espèce du genre *Glenida* Gahan, 1888 (Coleoptera: Cerambycidae) du Vietnam.

Xavier Gouverneur

► To cite this version:

Xavier Gouverneur. Description d'une nouvelle espèce du genre *Glenida* Gahan, 1888 (Coleoptera: Cerambycidae) du Vietnam.. *Faunitaxys*, 2024, 12 (16), pp.1-7. 10.57800/faunitaxys-12(16). hal-04531566

HAL Id: hal-04531566

<https://hal.science/hal-04531566>

Submitted on 3 Apr 2024

HAL is a multi-disciplinary open access archive for the deposit and dissemination of scientific research documents, whether they are published or not. The documents may come from teaching and research institutions in France or abroad, or from public or private research centers.

L'archive ouverte pluridisciplinaire **HAL**, est destinée au dépôt et à la diffusion de documents scientifiques de niveau recherche, publiés ou non, émanant des établissements d'enseignement et de recherche français ou étrangers, des laboratoires publics ou privés.



Distributed under a Creative Commons Attribution - NonCommercial - NoDerivatives 4.0 International License

Faunitaxys

*Revue de Faunistique, Taxonomie et Systématique
morphologique et moléculaire*



Volume 12
Numéro 16

Mars 2024

ISSN (Print) : 2269 - 6016
ISSN (Online) : 2970 - 4960
Dépôt légal : Mars 2024

Faunitaxys

*Revue de Faunistique, Taxonomie et Systématique
morphologique et moléculaire*

ZooBank : <https://zoobank.org/79A36B2E-F645-4F9A-AE2B-ED32CE6771CC>

Directeur de la publication, rédacteur, conception graphique et PAO:

Lionel Delaunay

Cette revue ne peut pas être vendue

Elle est distribuée par échange aux institutions (version papier)

et sur simple demande aux particuliers (format PDF)

à l'adresse suivante:

AFCFF (Association française de Cartographie de la Faune et de la Flore)

28, rue Voltaire, F- 42100 Saint Etienne

E-mail: faunitaxys.journal@gmail.com

Elle est disponible librement au téléchargement à partir du site:

<https://faunitaxys.fr/>

La parution de *Faunitaxys* est apériodique

Faunitaxys est indexé dans / *Faunitaxys* is indexed in:

- **Zoological Record**

Articles and nomenclatural novelties are referenced by:

- **ZooBank** (<https://zoobank.org>)

Online Archives:

- **HAL** (<https://hal.archives-ouvertes.fr>)

- **Internet Archive** (<https://archive.org>)

Imprimée sur les presses de SPEED COPIE, 6, rue Tréfilerie, F- 42100 Saint-Etienne

Imprimé le 31 03 2024

Description d'une nouvelle espèce du genre *Glenida* Gahan, 1888 (Coleoptera : Cerambycidae) du Vietnam

XAVIER GOUVERNEUR

Rue de la Santé, 3. F-35000 Rennes, France.

- gouverneur.xavier@gmail.com - ZooBank : <https://zoobank.org/5CDAA96F-77B8-40D8-90E1-A1AABFF9ECBD>

Mots-clés :

Coleoptera ; nouvelle espèce ;
Cerambycidae ; taxonomie ;
Lamiinae ; systématique ;
Saperdini ; description ;
Glenida ; Vietnam.
longiantennata ;

Résumé. – Une nouvelle espèce du genre *Glenida* Gahan, 1888 (Coleoptera, Cerambycidae, Lamiinae, Saperdini) est décrite du Vietnam : *Glenida longiantennata* n. sp. Elle est comparée à cinq espèces à l'habitus proche.

Gouverneur X., 2024. – Description d'une nouvelle espèce du genre *Glenida* Gahan, 1888 (Coleoptera : Cerambycidae) du Vietnam. *Faunitaxys*, 12(16): 1 – 7.

DOI : [https://doi.org/10.57800/faunitaxys-12\(16\)](https://doi.org/10.57800/faunitaxys-12(16))

ZooBank : <https://zoobank.org/F0894865-612E-41E7-AF30-00EDBB9C8BC8>

Received: 27/03/2024 – Revised: 28/03/2024 – Accepted: 28/03/2024

Introduction

Le genre *Glenida* Gahan, 1888, proche du genre *Glenea* Newman, 1842, s'en distingue selon l'auteur par « sa forme plus large, son thorax tuberculé et ses tibias médians entiers ».

A ce jour neuf espèces et une sous-espèce distribuées en Asie du sud-est sont regroupées dans le genre *Glenida* Gahan, 1888. *Glenida longiantennata* n. sp., du Vietnam, dixième et nouvelle espèce, est ici décrite, illustrée et comparée à quatre espèces du même genre: *Glenida cyaneipennis* Gahan, 1888 de Chine, *Glenida puncticollis* Breuning, 1961 et *Glenida izabelae* Vives, 2018 du Vietnam, *Glenida nudiceps* Holzschuh, 2013 du Laos, ainsi qu'au *Saperdini Glenea (Accolona) astathiformis* Breuning, 1958. Ces cinq espèces ont en commun un habitus proche : tête, pronotum et pattes majoritairement de couleur jaune orangé et élytres violacés.

Collection examinée et acronyme utilisé

CXG : Collection Xavier Gouverneur, Rennes (France)

CMNHN : Collection du Muséum d'Histoire Naturelle, Paris (France)

CNHM : Collection Natural History Museum, London (Royaume Uni)

Glenida longiantennata n. sp.

(Fig. 1)

ZooBank : <https://zoobank.org/D12A04FF-26C2-4BA8-A070-0224E6712AD6>

Holotype, ♂, Vietnam, Hà Giang province, V.2020, collecteur local, in CXG.

Description de l'holotype

Dimensions. – Longueur 15 mm.

Allure générale. – *Habitus* roux, sauf les tarsi, les deux tiers apicaux des protibia et mésotibia, la moitié apicale des métatibia, les antennes, à partir de la moitié supérieure apicale du 4^{ème} antennomère jusqu'au 11^{ème} antennomère noirs. – *Elytres* noir violacé brillant.

Tête. – Jaune orange, brunâtre à l'apex des joues et des tubercules antennifères, éparsément et finement ponctuée, couverte de pilosité courte, couchée et dorée ; finement et médialement sillonnée de brun du vertex jusqu'au labre. – *Palpes maxillaires* roux tachés de brun, au dernier article fusiforme et arrondi à l'apex. – *Lobes inférieurs des yeux* légèrement moins longs que les joues. – *Front* 1,87 fois plus large que le lobe inférieur de l'œil. – *Tubercules* antennifères légèrement saillants.

Antennes. – 11 articles, les 5 premiers antennomères frangés en dessous de longues soies brunes obliques, celles-ci s'espacant puis disparaissant sous les antennomères suivants. – *Scape* claviforme, régulièrement élargi jusqu'à l'apex qui est arrondi ; finement et peu densément ponctué, roux, légèrement rembruni sur les côtés et à l'apex. 3^{ème} antennomère plus long que chacun des autres, les antennomères 4 à 10 décroissants en longueur, le 11^{ème} subégal au 6^{ème} ou au 7^{ème}.

Rapports de longueur des antennomères 1 à 11, relativement au 3^{ème} antennomère :

0,70 : 0,20 : 1,00 : 0,86 : 0,72 : 0,66 : 0,62 : 0,58 : 0,56 : 0,54 : 0,64.

Pronotum. – Transverse, 1,25 fois plus large que long, légèrement plus large à la base qu'à l'apex qui sont l'une et l'autre droits et rebordés ; densément et très finement ponctué ; orné de trois bosses discales : une postbasale médiane surmontée d'une carène longitudinale s'effaçant avant l'apex, et deux bosses latérales postmédianes. – *Côtés* droits et rétrécis de la base jusqu'au milieu, puis ornés d'une large épine obtuse, avant de se rétrécir de nouveau jusqu'à l'apex.

Scutellum. – En forme de trapèze, transversal, deux fois plus large que haut, aux angles apicaux arrondis ; roux, bordé de brun et d'une frange de pilosité rousse à l'apex.

Elytres. – 1,5 fois plus larges aux épaules que le pronotum ; deux fois plus longs que larges aux épaules, qui sont droites et régulièrement arrondies. – *Disque* irrégulièrement bosselé, légèrement déprimé entre les épaules, plissé dans la région apicale, éparsément et grossièrement ponctué au tiers basal et sur les côtés, hérissé de courtes soies noires obliquement dirigées vers l'apex. – *Côtés* régulièrement rétrécis sur les deux tiers de leur longueur, puis légèrement élargis avant de longuement s'arrondir dans la région

Reviewers :

Pierre Haller (Suisse) - <https://zoobank.org/713B70D4-4D40-454F-BE61-AAAB6EBAEEDB> - <https://orcid.org/0000-0001-9598-9015>

Francesco Vitali (Musée national d'histoire naturelle, Luxembourg) - <https://zoobank.org/4E4C673A-6CB6-4935-A5FA-17686C686EF2> - <https://orcid.org/0000-0003-3052-2910>



This is an open access article under the terms of the Creative Commons Attribution-NonCommercial-NoDerivs License, which permits use and distribution in any medium, provided the original work is properly cited, the use is non-commercial and no modifications or adaptations are made.

Copyright 2024 The Authors. *Faunitaxys* published by Lionel Delaunay on behalf of the AFCFF (Association française de Cartographie de la Faune et de la Flore).

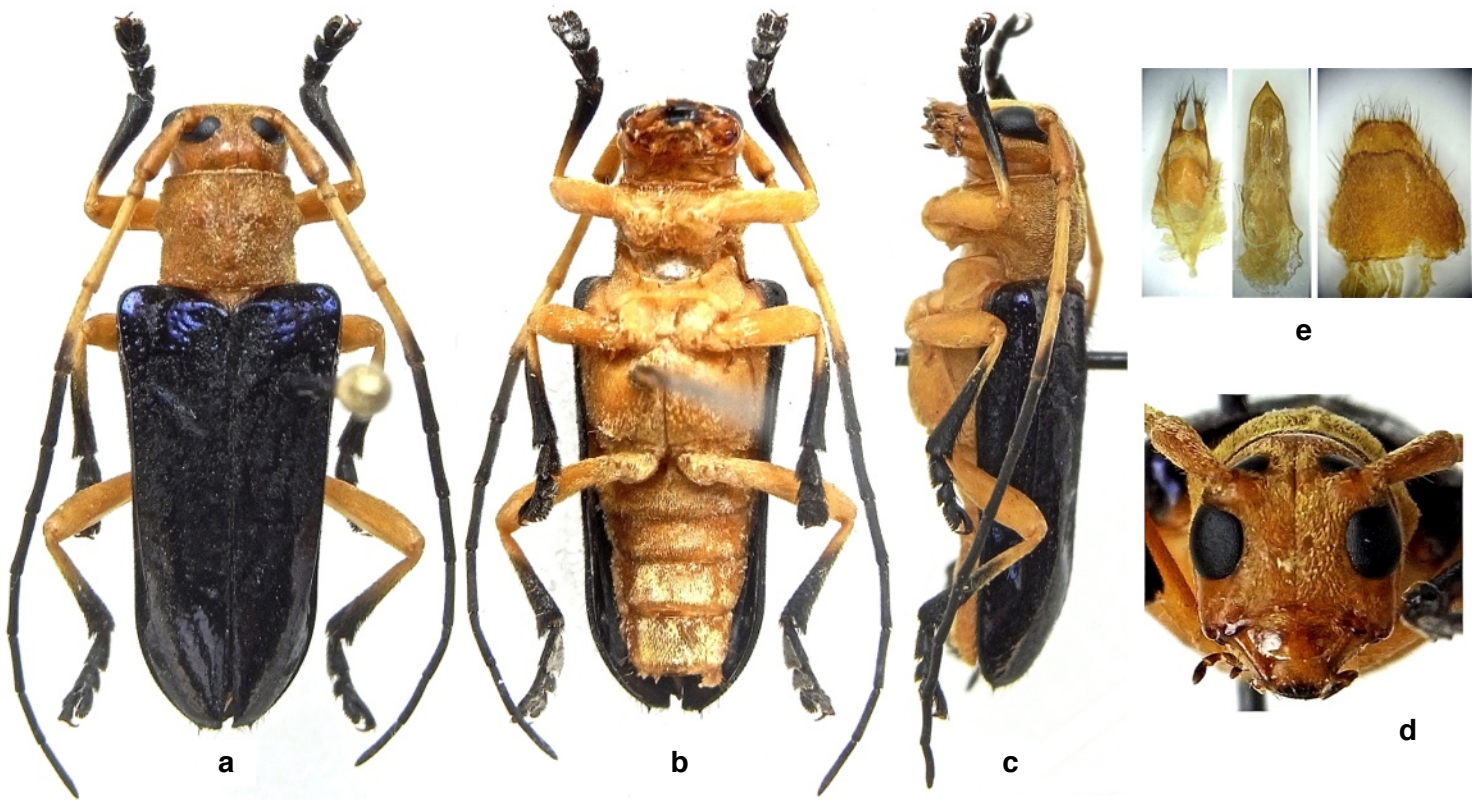


Fig. 1. *Glenida longiantennata* n. sp. holotype, ♂, Vietnam, Hà Giang province. a. Dorsal. b. Ventral. c. Latéral. d. Face. e. Genitalia.

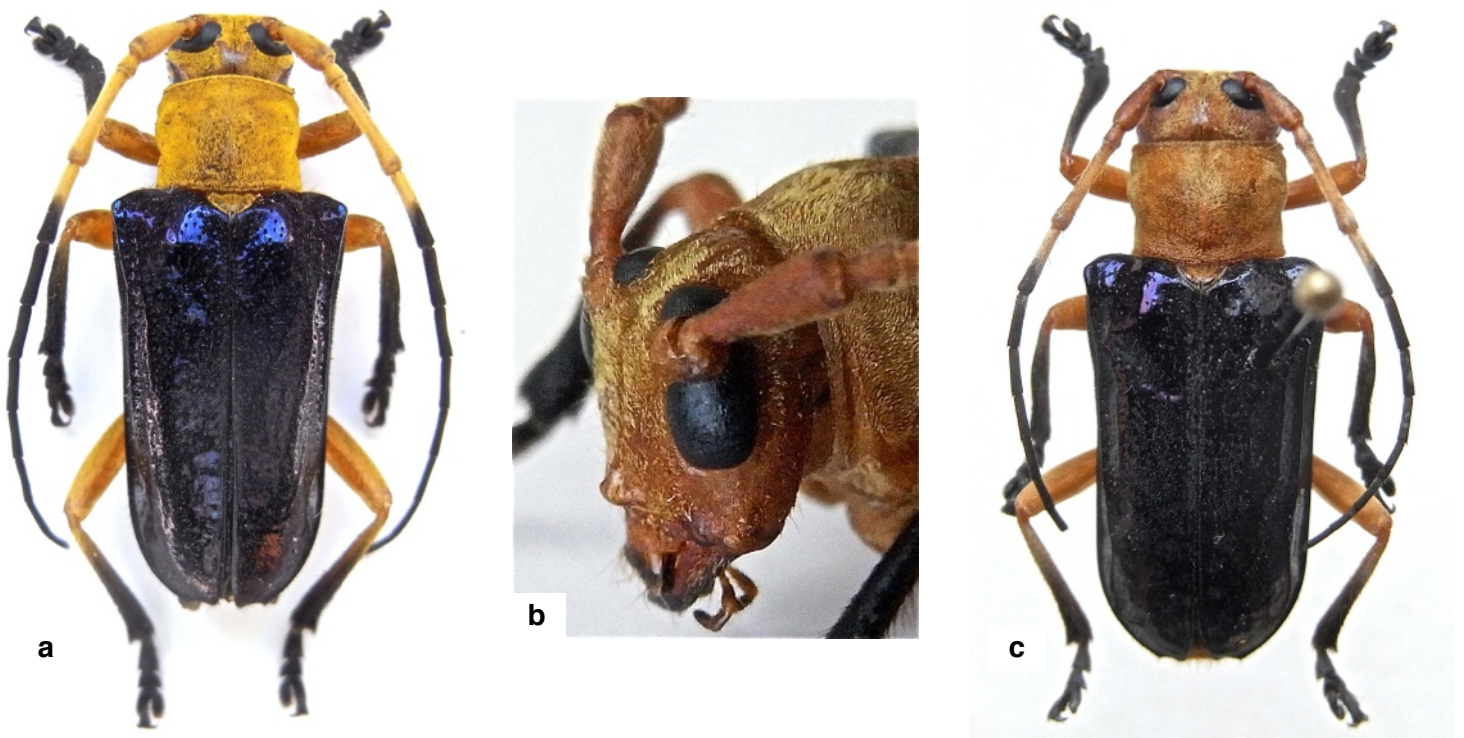


Fig. 2. *Glenea (Accolona) astathiformis* Breuning, 1958, Laos (Houaphan). a. Habitus ♂. b. Tête ♂. c. Habitus ♀.

apicale. – **Apex** subtronqué, bordé de pilosité longue et noire, doté d'une petite épine à la marge et d'un angle arrondi à la suture.

Pattes. – *Mésotibias* sinués, deux fois plus larges à l'apex qu'à la base. – *Métafémurs* claviformes et sinués, atteignant l'apex du 3^{ème} sternite visible, subégal en longueur aux *mésotibias*; 1^{er} métatarse plus court que les deux suivants réunis. – *Onychium* aux ongles divergents.

Face ventrale. – Rousse couverte de pilosité jaune courte et couchée. – *Apophyse prosternale* étroite, plus haute que les hanches, et légèrement dilatée sous celles-ci. – *Apophyse mésosternale* moins haute que les hanches, tronquée à l'apex. – *Urosternite* à l'apex légèrement évasé, bordé de brun et de longue pilosité jaune.

Femelle inconnue.

Derivatio nominis. – Littéralement, qui a de longues antennes.

Diagnose différentielle

– *Glenida longiantennata* n. sp. se distingue aisément de *Glenaea (Accolona) astathiformis* Breuning, 1958 dont le mâle (Fig. 2), aux élytres et antennes plus courts, a le front orné d'une protubérance. De plus, le pronotum de *G. astathiformis* est orné d'une simple bosse postmédiane sur le côté, et non pas d'un tubercule latéral anguleux comme chez de nombreuses espèces du genre *Glenida*.

Cependant, la position systématique de *Glenaea astathiformis* est pour le moins douteuse puisqu'aucune espèce du genre *Glenaea* ne possède, à ma connaissance, de protubérance sur le front. Par ailleurs, la séparation des genres *Glenaea* et *Glenida* par l'aspect des *mésotibias*, sillonné ou entier, ne fonctionne évidemment pas (voir illustrations), tant ce caractère est variable dans le genre *Glenaea*. Enfin, deux espèces de *Glenida* de Bornéo, *G. sulphurea* Vives & Heffern, 2016 et *G. dauberi* Vives & Heffern, 2016 possèdent également un pronotum orné d'une bosse latérale, similaire à celle de *G. astathiformis*, et non pas un tubercule latéral anguleux.

– *G. longiantennata* n. sp. se distingue de *G. cyaneipennis* (Fig. 3) par :

1 - le pronotum entièrement roux (le disque du pronotum et les épines latérales maculés de noir chez *G. cyaneipennis*).

– *G. longiantennata* n. sp. se distingue de *G. izabelae* (Fig. 4) par :

- 1 - le pronotum unicolore et la largeur de celui-ci (1,25 fois plus large que long chez *G. longiantennata* ; 1,31 fois plus large que long chez *G. izabelae*) ;
- 2 - les lobes inférieurs des yeux légèrement moins longs que les joues (bien plus longs que les joues chez *G. izabelae*) ;
- 3 - les élytres plus faiblement dentés à l'apex et deux fois plus longs que larges aux épaules (2,12 fois plus longs que larges aux épaules chez *G. izabelae*).

– *G. longiantennata* n. sp. se distingue également de *G. puncticollis* (Fig. 5) et *G. nudiceps* (Fig. 6) par :

- 1 - la couleur de son pronotum (les épines latérales du pronotum sont noires à l'apex chez *G. puncticollis* et *G. nudiceps*) ;
- 2 - l'apex élytral doté d'une épine marginale (l'apex élytral légèrement anguleux à la marge chez *G. puncticollis* et *G. nudiceps*).

– *G. longiantennata* n. sp. se distingue des quatre espèces précédentes par :

- 1 - la longueur de ses antennes dépassant l'apex des élytres à partir de la moitié du 10^{ème} antennomère (les antennes toujours plus courtes chez les quatre espèces affines) ;
- 2 - la conformation des pièces génitales du mâle (Fig. 1e).

Remerciements

Je remercie chaleureusement mes amis et membres du forum Cerambycoidea.com Francesco Vitali (Luxembourg) et Pierre Haller (Suisse) pour leur travail de relecture et leurs conseils avisés. Je remercie Max Barclay (Natural History Museum, London, Royaume Uni) pour les photographies de l'holotype de *Glenida cyaneipennis* Gahan, 1888.

Références

Cerambycoidea forum. <https://www.cerambycoidea.com>

Breuning S. von, 1952. – Revision einiger Gattungen aus der Gruppe der Saperdini Muls. (Col. Cerambycidae). *Entomologische Arbeiten aus dem Museum G. Frey* (Tutzing bei München), 3 (1): 107-213, 3 pls.



Fig. 3. *Glenida cyaneipennis* Gahan, 1888, holotype ♀, Chine (nord). a. Habitus. b. Etiquettes.

Clef du genre *Glenida* Gahan, 1888

1. Elytres bleu noir	6
— Elytres autrement colorés	2
2. Elytres roux	3
— Elytres autrement colorés	4
3. Antennes noires	<i>G. luteago</i> Holzschuh, 2013 (Vietnam, Laos)
— Antennomères 1 à 5 roux, les suivants brun noir	<i>G. sulphurea</i> Vives & Heffern, 2016 (Malaisie, Bornéo)
4. Elytres roux ornés de quatre macules sombres	<i>G. dauberi</i> Vives & Heffern, 2016 (Malaisie, Indonésie, Bornéo)
— Elytres bleu noir, avec seulement la base largement rousse	5
5. Scapes noirs	<i>G. suffusa</i> Gahan, 1888 (Chine, Jiangxi)
— Scapes roux	<i>G. cyaneofasciata</i> Breuning, 1952 (Bhoutan). Laos, Vietnam (nouvelles mentions)
6. Pronotum entièrement roux	<i>Glenida longiantennata</i> n. sp. (Vietnam)
— Epines du pronotum noires	7
7. Disque du pronotum luisant et faiblement obscurci, scapes noirs	<i>G. nudiceps</i> Holzschuh, 2013 (Laos), Vietnam (nouvelle mention)
— Disque du pronotum mat	8
8. Disque du pronotum roux	9
— Disque du pronotum maculé de noir	10
9. Antennomères 5 à 11 noirs	<i>G. puncticollis</i> Breuning, 1961 (Vietnam), Laos (nouvelle mention)
— Apex de l'antennomère 3 et la moitié apicale des antennomères suivants noirs	<i>G. cyaneipennis ikedai</i> Mitono, 1939 (Taiwan)
10. Antennomères 6 à 11 entièrement noirs, apex des élytres épineux	<i>G. izabelae</i> Vives, 2018 (Vietnam)
— Antennomères 6 à 11 jaunes, seulement obscurcis à l'apex, apex des élytres arrondi	<i>G. cyaneipennis</i> Gahan, 1888 (Chine)

Breuning S. von, 1958. – Revision der Gattung *Glenea* Newm. (Col. Ceramb.) (3. Fortsetzung und Schluß). *Entomologische Arbeiten aus dem Museum G. Frey* (Tutzing bei München), 9 (3): 804-907.

Breuning S. von, 1961. – Neue Cerambyciden aus den Sammlungen des zoologischen Museums der Humboldt-Universität zu Berlin (Coleoptera, Cerambycidae). *Mitteilungen aus dem Zoologischen Museum in Berlin*, 37 (2): 297-328.

Gahan C. J., 1888. – IX. On new Longicorn Coleoptera from China. *The Annals and Magazine of Natural History* (London), 6 (2) 7: 59-67.

Holzschuh C., 2013. – Beschreibung von zehn neuen Bockkäferarten (Coleoptera: Cerambycidae) und einer neuen Gattung aus Südostasien. *Zeitschrift der Arbeitsgemeinschaft Österreichischer Entomologen*, 65: 5-21.

Mitono T., 1939. – On two new species of Longicorn beetles from Formosa (Coleoptera). *Fukuoka Mushi no Kai*, 12: 147-150, 1 fig.

Tavakilian G. (Author) & Chevillotte H. (Software) [2023]. – Titan: base de données internationales sur les Cerambycidae ou Longicornes. Version 3.0 [16/03/2024]. [<http://titan.gbif.fr/index.html>].

Vives E., 2018. – Descripción de una nueva especie del género *Glenida* Gahan, 1888, procedente del Norte de Vietnam (parte 7) (Coleoptera, Cerambycidae). *Lambillionea*, 118 (3): 173-176.

Vives E. & Heffern D. J., 2016. – Descriptions and notes on Oriental longhorned beetles, mostly from Borneo, Part III (Coleoptera, Cerambycidae, Lamiinae). *Les Cahiers Magellanes* (NS), 23: 107-128.

Abstract

Gouverneur X., 2024. – Description of a new species of the genus *Glenida* Gahan, 1888 (Coleoptera : Cerambycidae) from Vietnam. *Faunitaxys*, 12(16): 1 – 7.

A new species of the genus *Glenida* Gahan, 1888 (Coleoptera, Cerambycidae, Lamiinae, Saperdini) is described from Vietnam : *Glenida longiantennata* n. sp. It is compared with five closely related species.

Key-words. – Coleoptera, Cerambycidae, Lamiinae, Saperdini, *Glenida*, *longiantennata*, new species, taxonomy, systematics, description, Vietnam.

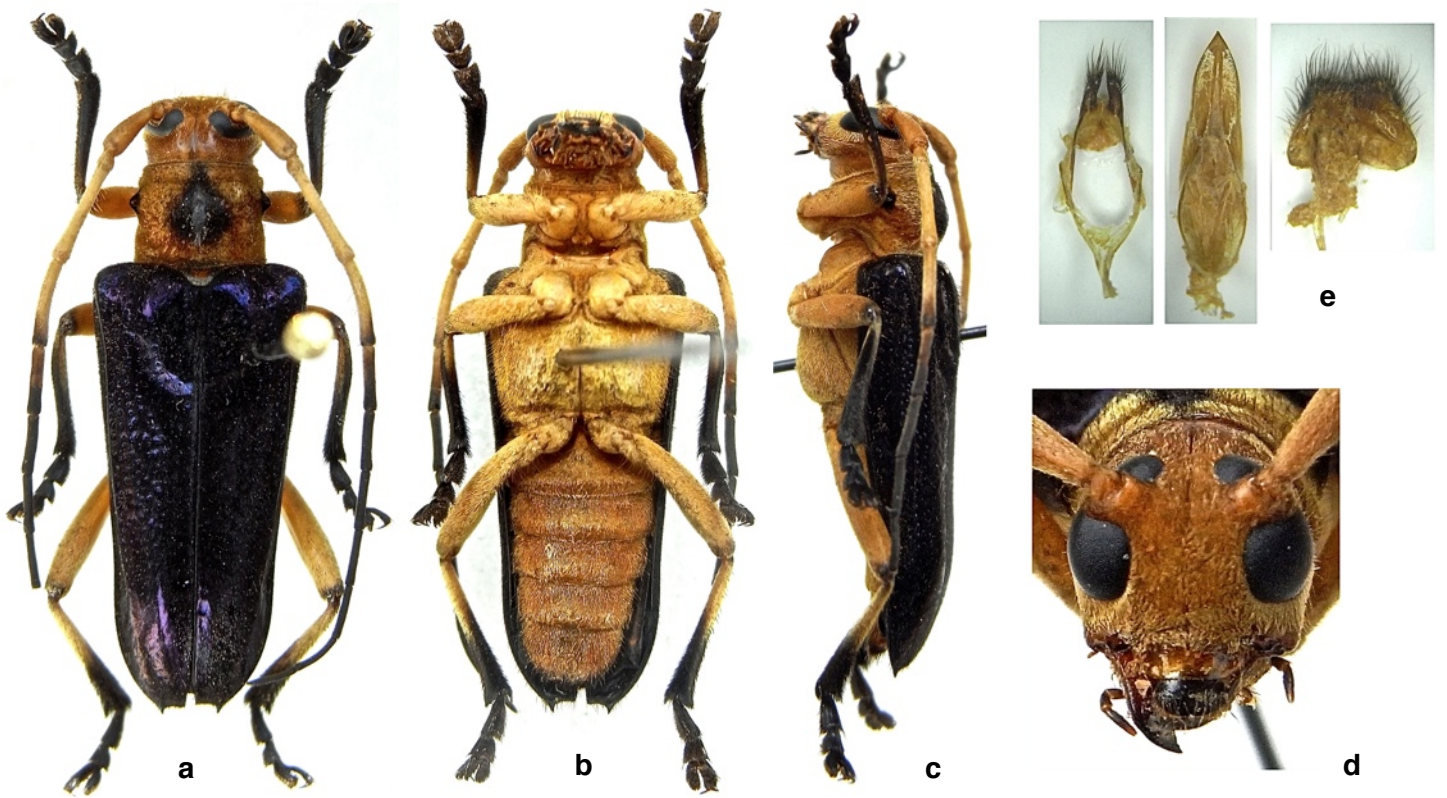


Fig. 4-1. *Glenida izabelae* Vives, 2018, ♂, Vietnam (Yen Bai). a. Dorsal. b. Ventral. c. Latéral. d. Face. e. Genitalia.

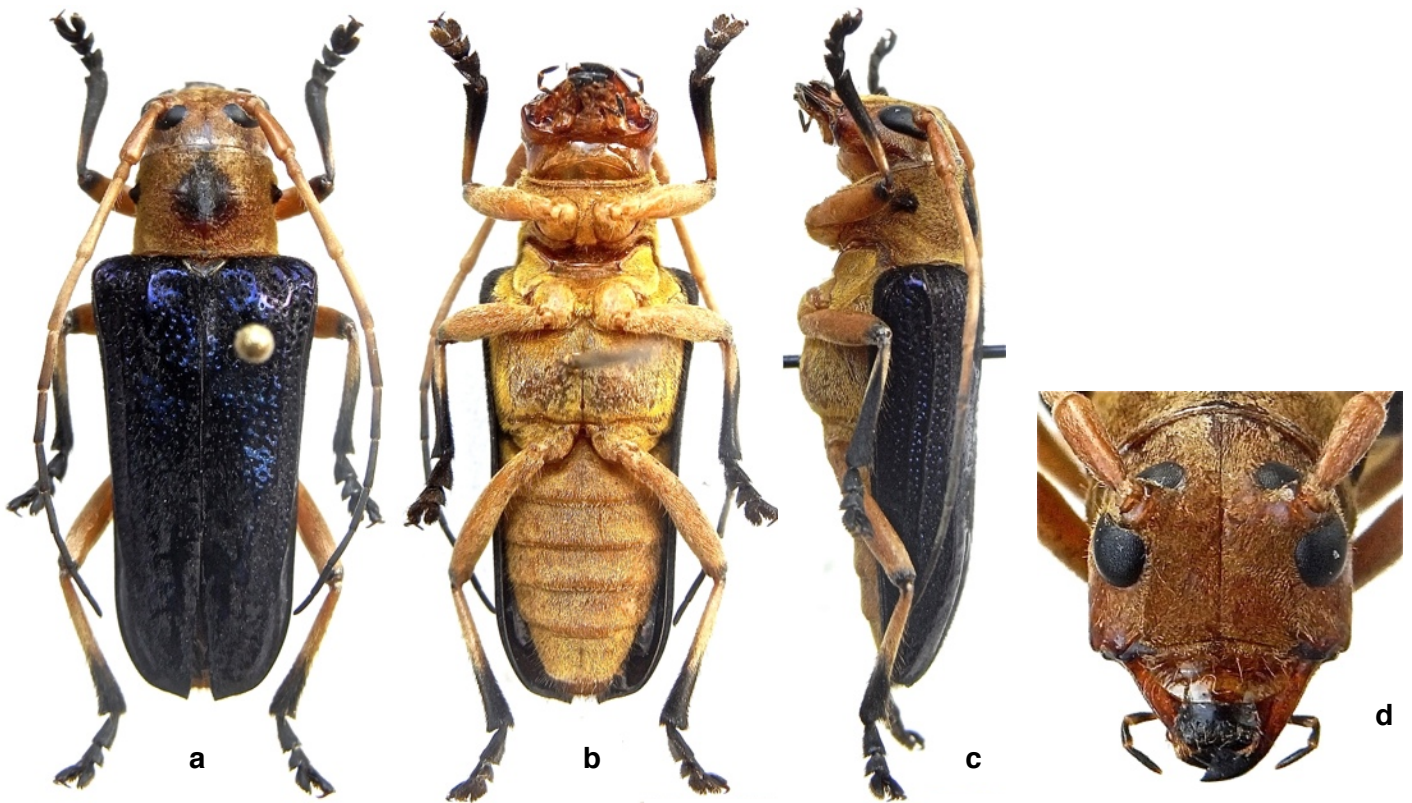


Fig. 4-2. *Glenida izabelae* Vives, 2018, ♀, Vietnam (Yen Bai). a. Dorsal. b. Ventral. c. Latéral. d. Face.

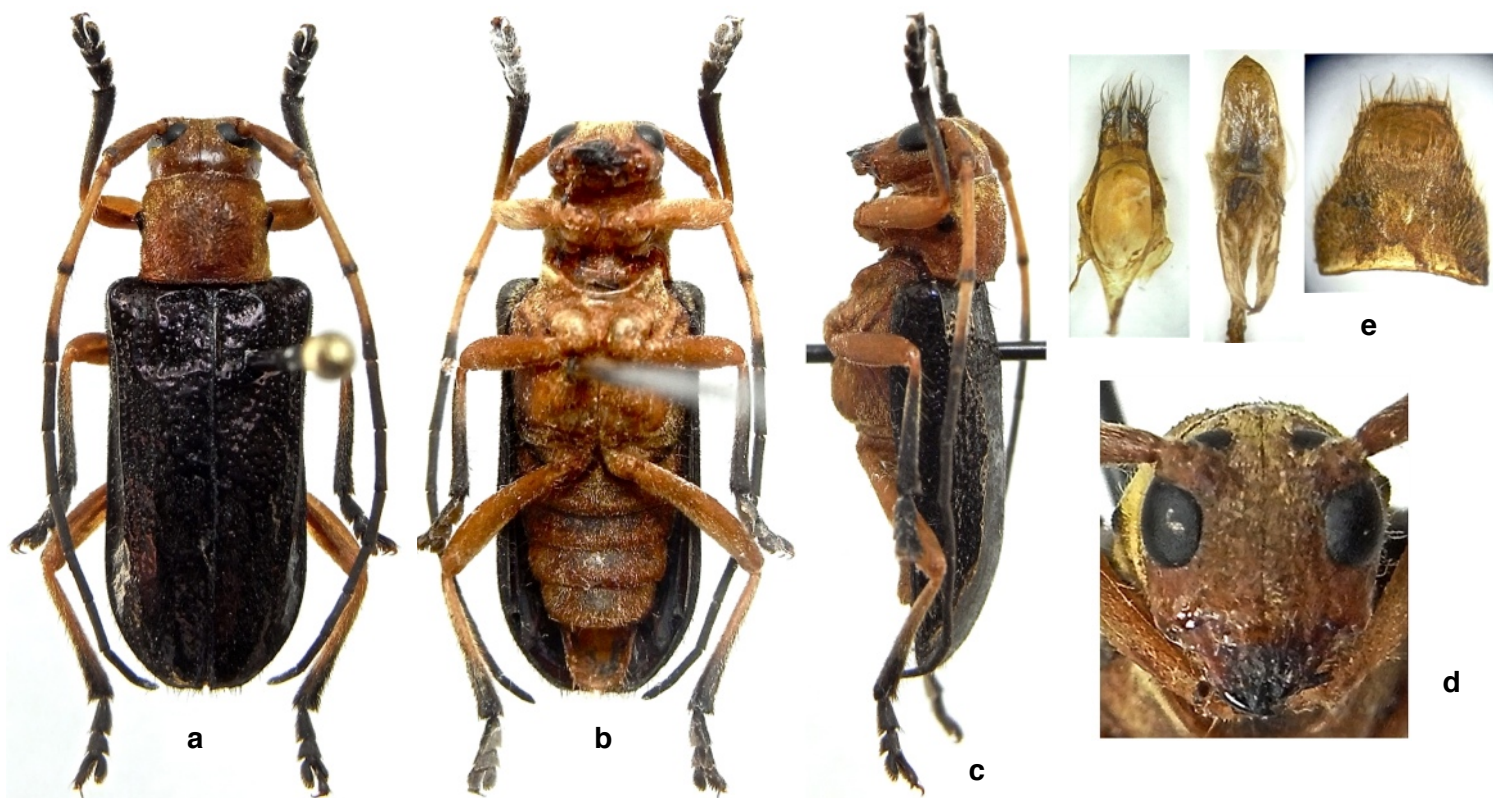


Fig. 5-1. *Glenida puncticollis* Breuning, 1961, ♂, Laos (Houaphan). a. Dorsal. b. Ventral. c. Latéral. d. Face. e. Genitalia.

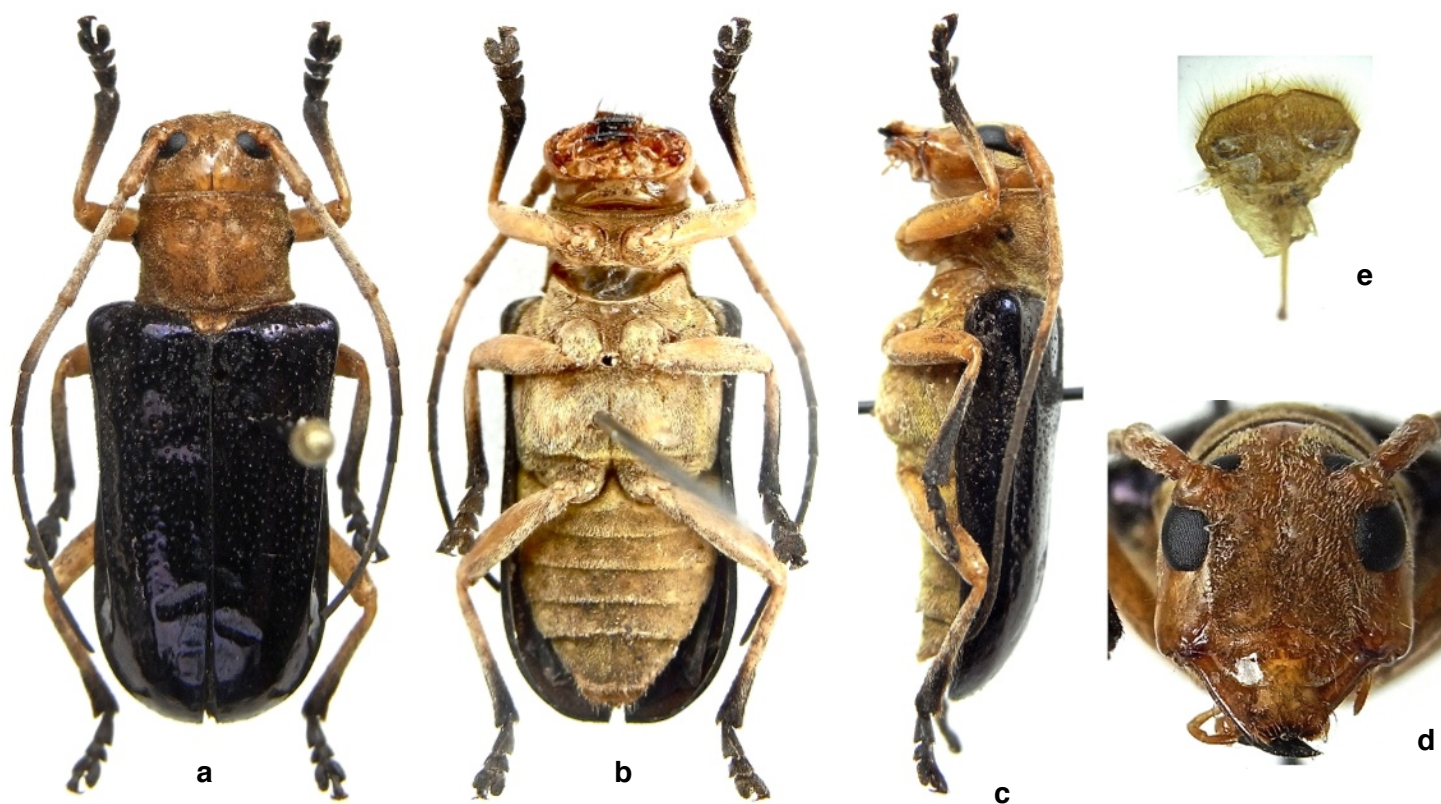


Fig. 5-2. *Glenida puncticollis* Breuning, 1961, ♀, Laos (Houaphan). a. Dorsal. b. Ventral. c. Latéral. d. Face. e. Genitalia.

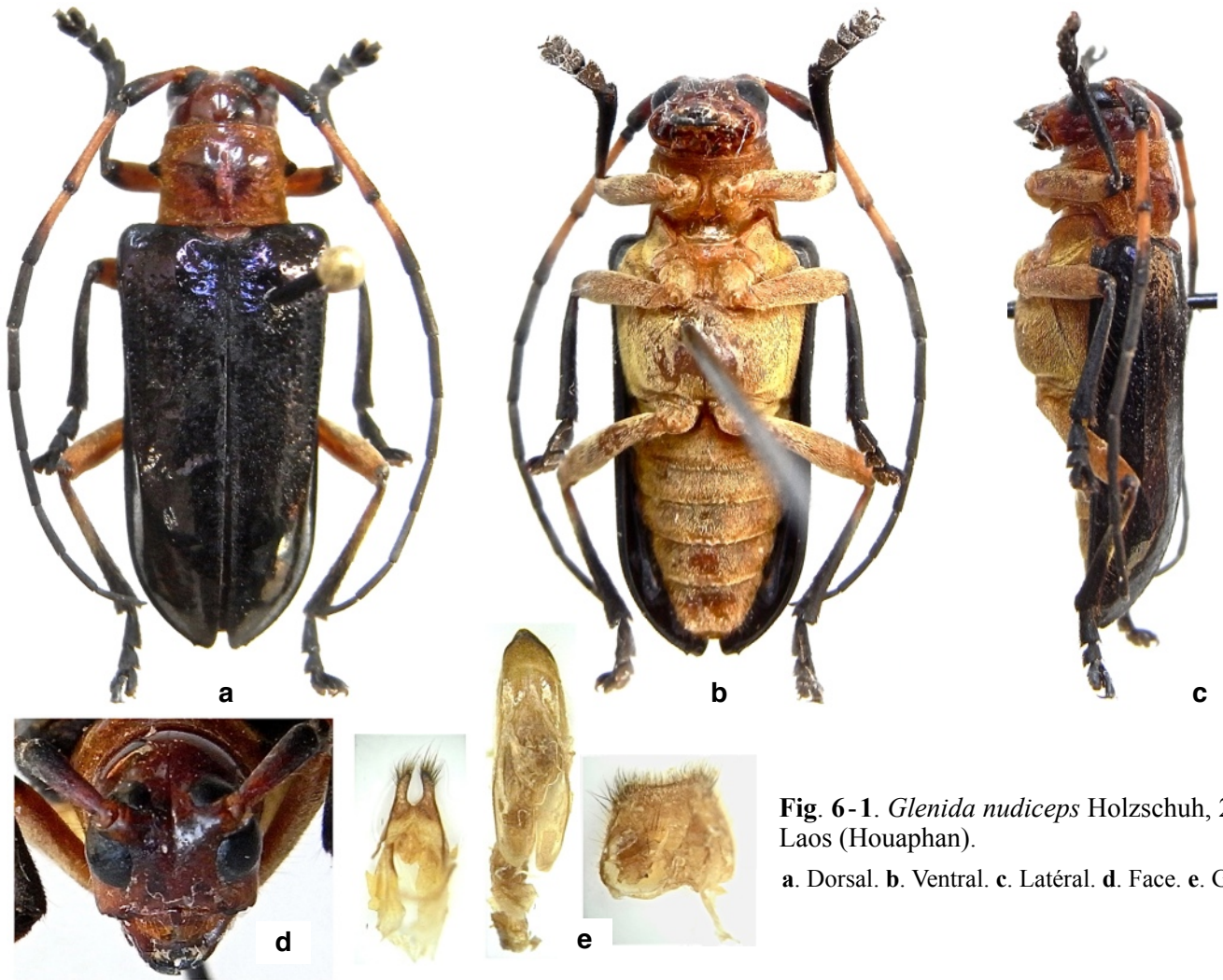


Fig. 6-1. *Glenida nudiceps* Holzschuh, 2013, ♂, Laos (Houaphan).
a. Dorsal. b. Ventral. c. Latéral. d. Face. e. Genitalia.

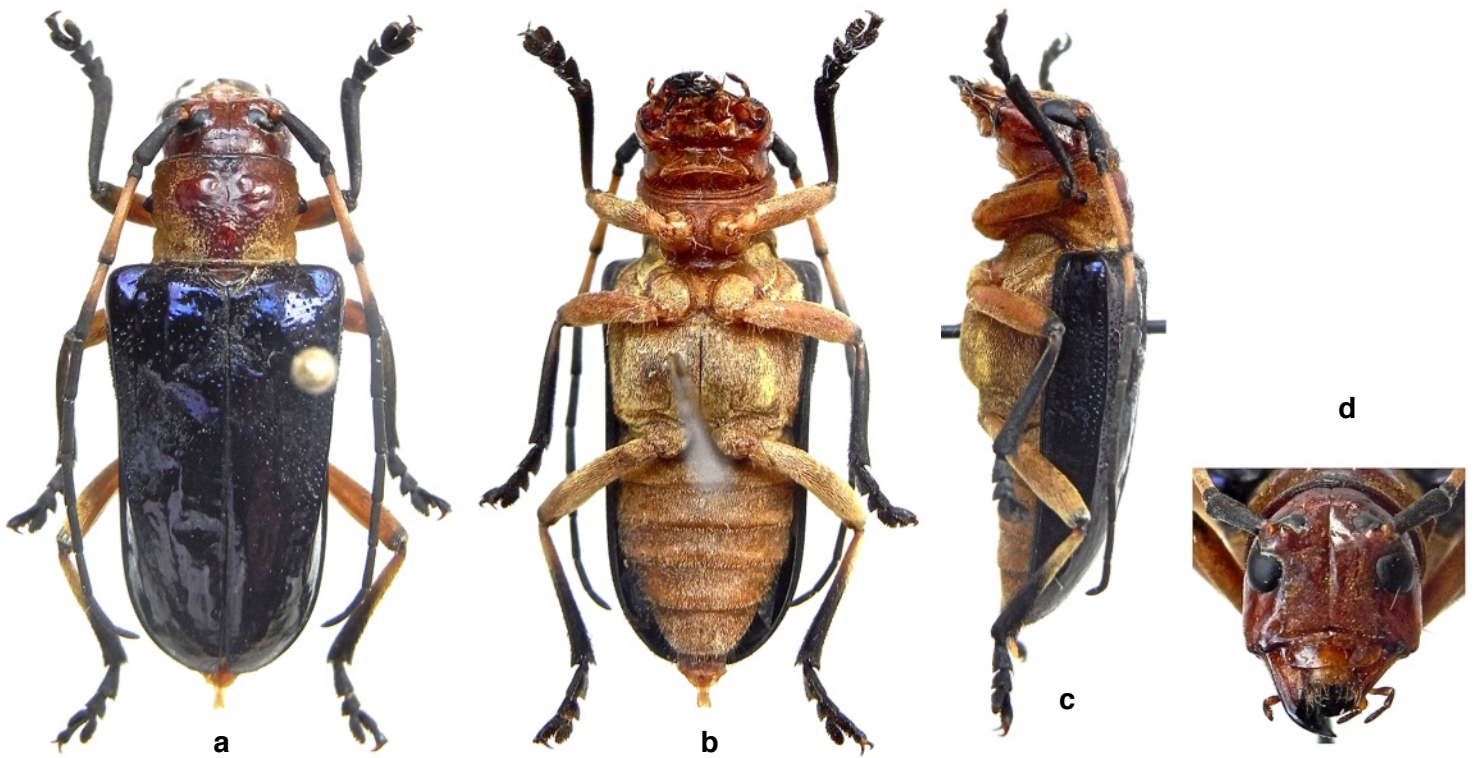


Fig. 6-2. *Glenida nudiceps* Holzschuh, 2013, ♀, Vietnam (Yen Bai).
a. Dorsal. b. Ventral. c. Latéral. d. Face.

Faunitaxys

Volume 12, Numéro 16, Mars 2024

SOMMAIRE

Description d'une nouvelle espèce du genre *Glenida* Gahan, 1888 (Coleoptera : Cerambycidae) du Vietnam.

Xavier Gouverneur 1 – 7

CONTENTS

Description of a new species of the genus *Glenida* Gahan, 1888 (Coleoptera : Cerambycidae) from Vietnam.

Xavier Gouverneur 1 – 7



Illustration de la couverture :

Sculpture monumentale d'un Naga à sept têtes, protecteur de la statue de Bouddha, réalisée par l'artiste Thaïlandais Bunleua Sulitat (1932 - 1996).
Sala Keoku Park, Nong Khai, Thaïlande (2011).

Crédits:

Xavier Gouverneur : Fig. 1-2, 4-6.

M. Barclay (*Natural History Museum, London, UK*) : Fig. 3.

Marie Laure Le Jeanne Gouverneur : Couverture.