



**HAL**  
open science

# Santé et insécurité alimentaire pour les bénéficiaires de l'aide alimentaire en France

Romane Vandroux, François-charles Wolff

► **To cite this version:**

Romane Vandroux, François-charles Wolff. Santé et insécurité alimentaire pour les bénéficiaires de l'aide alimentaire en France. Ecole Thématique d'Evaluation des Politiques Publiques, Mar 2024, Aussois (FR), France. 10.1377/hlthaff.2015.0645 . hal-04523413

**HAL Id: hal-04523413**

**<https://hal.science/hal-04523413>**

Submitted on 27 Mar 2024

**HAL** is a multi-disciplinary open access archive for the deposit and dissemination of scientific research documents, whether they are published or not. The documents may come from teaching and research institutions in France or abroad, or from public or private research centers.

L'archive ouverte pluridisciplinaire **HAL**, est destinée au dépôt et à la diffusion de documents scientifiques de niveau recherche, publiés ou non, émanant des établissements d'enseignement et de recherche français ou étrangers, des laboratoires publics ou privés.

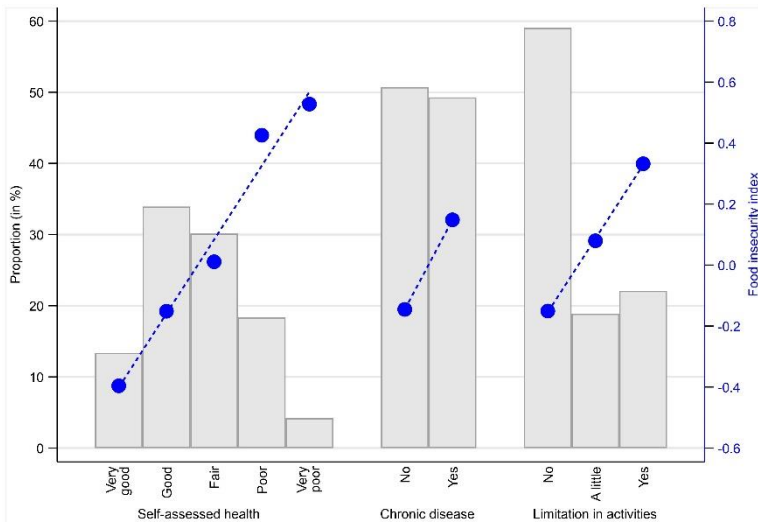
Evaluation d'impact de l'insécurité alimentaire sur la santé

- La première étude en France sur le lien entre l'insécurité alimentaire et la santé sur un échantillon représentatif des bénéficiaires des aides alimentaires
- Une évaluation de l'effet de l'insécurité alimentaire sur la santé
- Une étude économétrique prenant en compte les questions d'hétérogénéité inobservée et d'endogénéité

Matériel - Questionnaire de l'INSEE :

- Un total de 4 066 bénéficiaires interrogés aléatoirement en face à face dans 235 centres de distribution en France en 2021
- **Items sélectionnés** : insécurité alimentaire, santé (auto-évaluation, présence de maladie chronique, limitation d'activités) et fréquence d'utilisation des aides

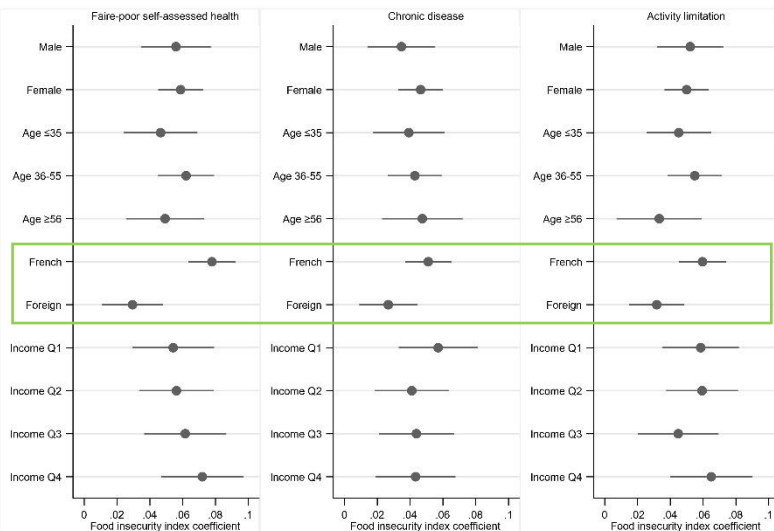
Une corrélation positive de l'insécurité alimentaire et de la mauvaise santé



**Résultat principal** : Corrélation positive et persistante entre insécurité alimentaire et mauvaise santé, net des variables socio-démographiques et des effets liés aux centres de distribution.

Hétérogénéité de la corrélation

- Forte hétérogénéité de l'effet en fonction de la nationalité de naissance : corrélation non significative pour les bénéficiaires avec une nationalité étrangère de naissance d'Afrique subsaharienne



L'impact de l'insécurité alimentaire sur la santé

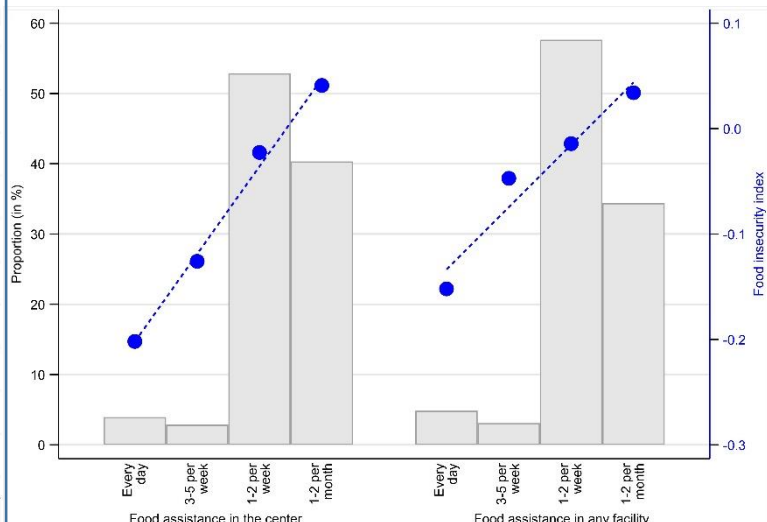
Analyse économétrique prenant en compte deux sources d'endogénéité : biais de variables omises + biais de simultanéité : approche de type IV avec régresseur spécial (âge) à la Lewbel (2000)

Variables	(1) Santé auto-évaluée moyenne/mauvaise	(2) Maladie chronique	(3) Limitation d'activité
<b>Estimations de probabilités linéaires (MCO)</b>			
Indice d'insécurité alimentaire	<b>0.056***</b>	<b>0.044***</b>	<b>0.050***</b>
	(10.77)	(8.50)	(9.63)
Variables de contrôle	OUI	OUI	OUI
Effets fixes - centre de distribution	NO	NO	NO
Nombre d'observations	4,066	4,066	4,066
R <sup>2</sup>	0.126	0.165	0.137
<b>Kernel density estimator (Trimming 1%)</b>			
Indice d'insécurité alimentaire (endogène)	<b>0.086***</b>	<b>0.096***</b>	<b>0.082***</b>
	(5.05)	(6.41)	(10.04)
Nombre d'observations	3,986	3,986	3,986

Pourquoi l'effet de l'insécurité alimentaire sur la mauvaise santé persiste, malgré l'aide alimentaire ?

Les participants visitant souvent les sites de distribution alimentaire ont un indice d'insécurité alimentaire plus faible.

Faible proportion de bénéficiaires réguliers : l'assistance alimentaire ne supprime pas complètement l'association insécurité alimentaire et santé.



Références

Lewbel, A. (2000). Semiparametric qualitative response model estimation with unknown heteroscedasticity or instrumental variables. *Journal of Econometrics*, 97(1), 145-177. [https://doi.org/10.1016/S0304-4076\(00\)00015-4](https://doi.org/10.1016/S0304-4076(00)00015-4)  
 Gundersen, C., & Ziliak, J. P. (2015). Food insecurity and health outcomes. *Health Affairs*, 34(11), 1830-1839. <https://doi.org/10.1377/hlthaff.2015.0645>