

Modélisation graphique de la polysémie évolutive du verbe GAGNER

Format chronogramme

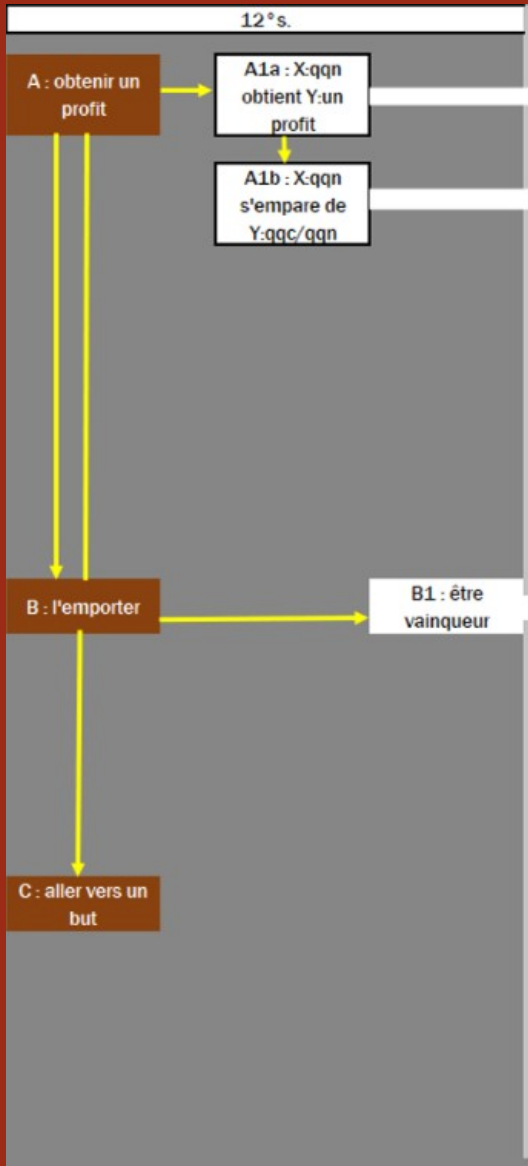
Ce bref diaporama est destiné à illustrer l'un des deux principaux modes de visualisation de l'évolution de la polysémie d'un vocable, en l'occurrence le verbe GAGNER. Sa polysémie a connu des avatars intéressants, même si le verbe continue à véhiculer aujourd'hui la plupart des sens qui sont apparus depuis le 12^e siècle, contrairement par exemple au verbe PREVENIR dont la polysémie a connu plus de contractions et de rebondissements.

Le mode de visualisation illustré ici est celui des **chronogrammes**. Il s'agit de représenter siècle par siècle l'expansion de la polysémie sous la forme de cellules renseignées par trois informations, à savoir (1) l'identifiant de la notice historique du TLF informatisé, (2) le cas échéant, la collocation en cause et (3) une définition abrégée.

Les relations de dérivation sémantique dans les limites d'un même siècle ou entre deux siècles sont symbolisées par une flèche jaune.

L'usage continu de siècle en siècle du verbe dans le sens en cause est représenté par une flèche épaisse blanche qui s'interrompt soit au 21^e siècle pour les sens encore vivants, soit à l'un des siècles précédents, si le sens est désormais désuet.

Chronogramme 12^o siècle

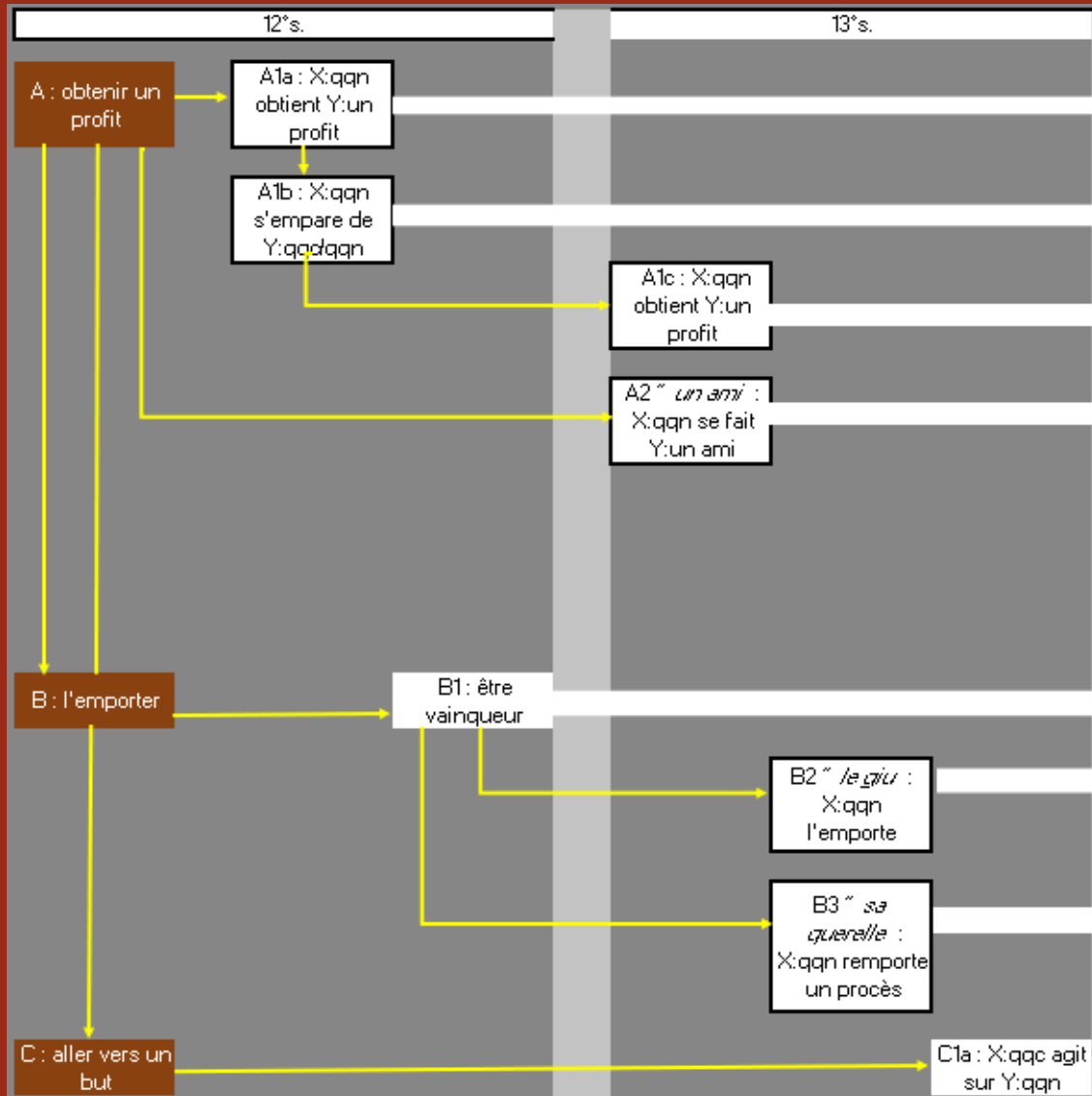


La notice historique du TLF informatisé prévoit un sens-source A "**obtenir un profit**" et deux autres sens génériques B "**l'emporter (sur un concurrent)**" et C "**aller vers un but**".

Le sens A est représenté au 12^o siècle par deux réalisations A1a : "**qqn obtient un profit**" et A1b : qn s'empare de qqc.

Le sens B se réalise sous la forme B1 : "**être vainqueur**". En revanche le sens C n'est pas encore représenté.

Chronogramme 12^e-13^e siècles

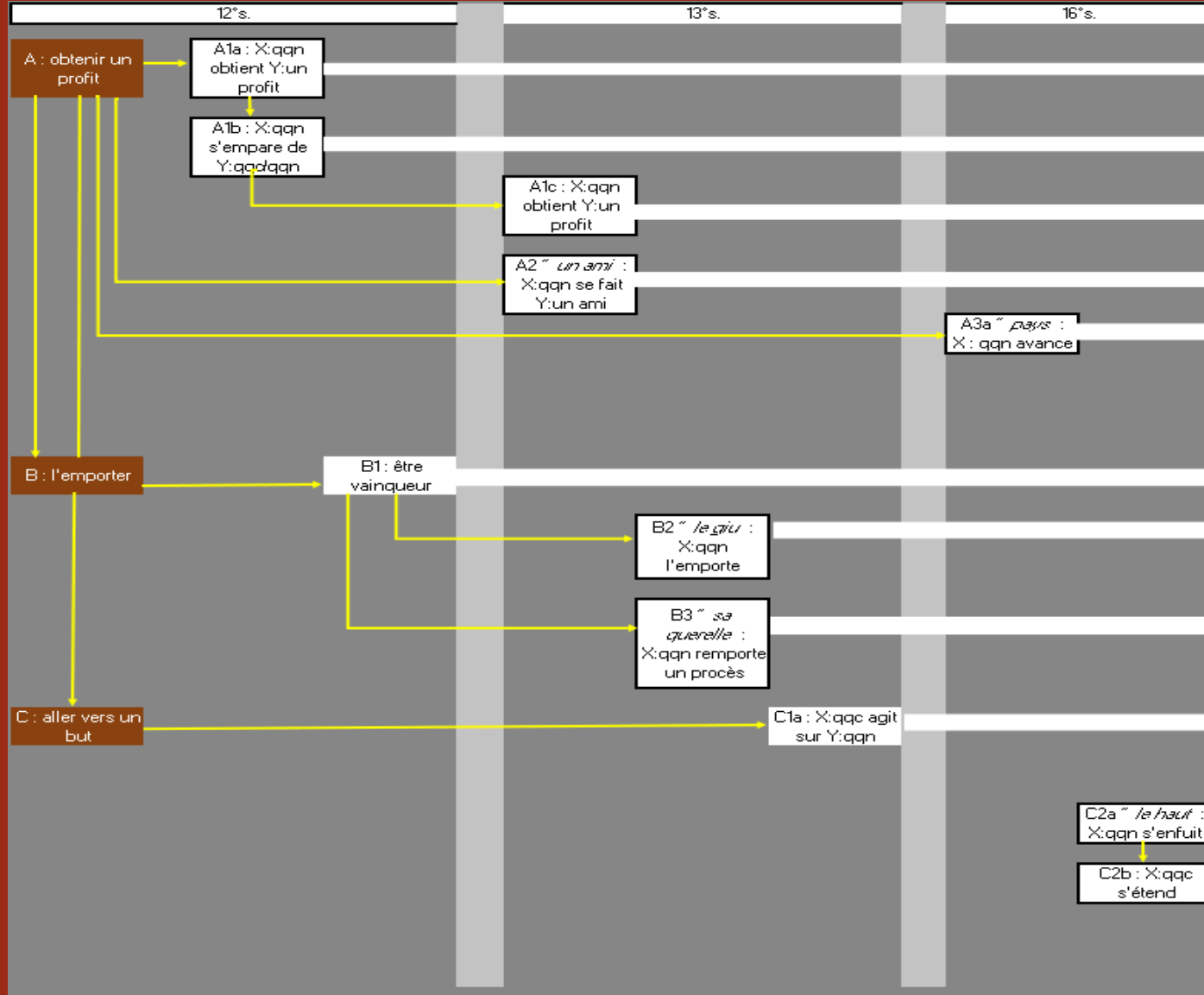


Au 13^e siècle le sens A1c "emporter un gain au jeu" dérive des deux premiers sens de la classe A1 tandis que le sens A2 : "qqn se fait un ami" pour la collocation *gagner un ami* dérive directement du sens-source A.

Deux sens dérivent du sens générique B, B2 "qqn l'emporte dans un jeu" pour la collocation *gagner le giu* et B3 : "qqn remporte un procès" pour la collocation *qqn gagne sa querelle*.

Enfin la classe C donne lieu au sens C1a "qqc agit sur qqn" avec pour la première fois un sujet non animé (une chose, une situation ou un événement).

Chronogramme 12°-16° siècles



Au 16° siècle, le sens A3a "qqn avance" dérive du sens-source "obte-nir un profit" pour la collocation *gagner pays*.

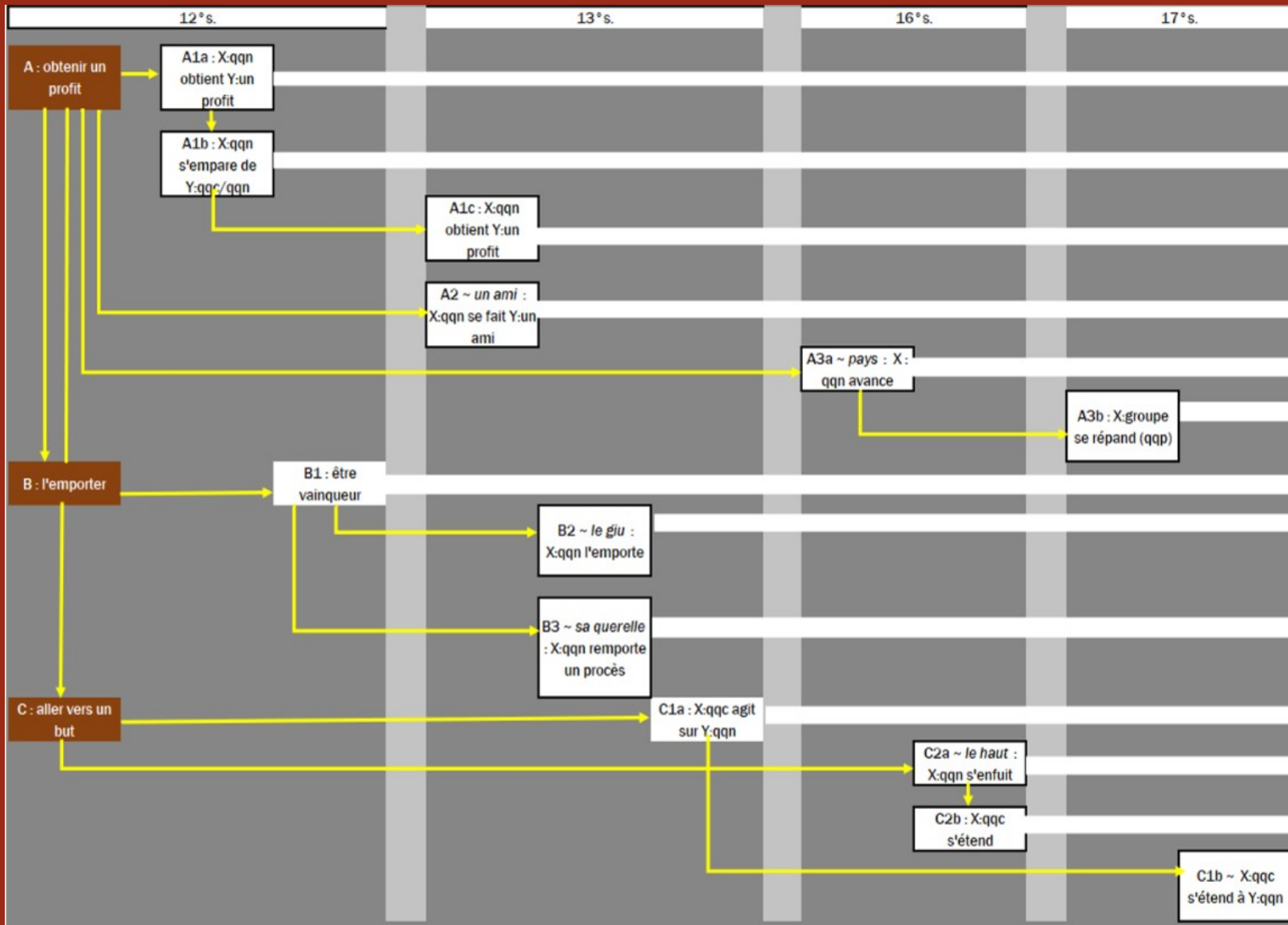
Aucun nouveau sens n'enrichit à cette époque la classe B, mais un nouveau sens se rattache directement à la classe C "aller vers un but", à savoir C2a "qqn s'enfuit" pour la collocation *gagner le haut* tandis que le sens C2b "qqc s'étend" dérive de son côté de C1a apparu au 13° siècle.

Dans de nombreux cas, on peut hésiter entre un rattachement proche (à partir d'un sens déjà dérivé d'un sens générique) et un rattachement lointain (directement à partir d'un sens générique).

Mais la sous-catégorisation du sujet ou de l'objet fournit occasionnellement un critère de sélection.

Ainsi C2a à sujet animé ne peut par dériver de C1a à sujet non-animé. Inversement C2b à sujet non animé ne peut dériver que

Chronogramme 12°-17° siècles

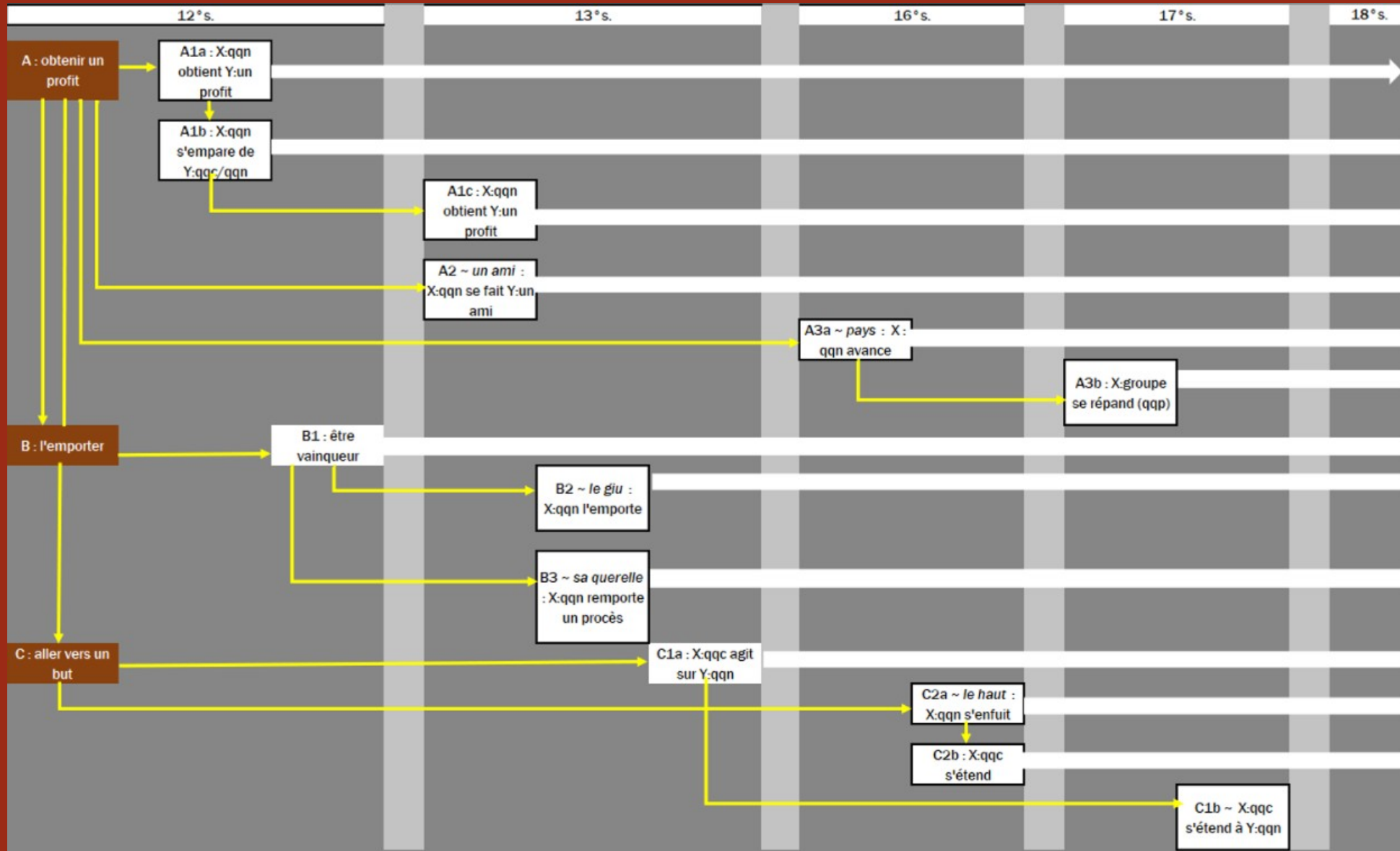


Au 17° siècle la classe A donne encore lieu au sens A3b : "un groupe se ré-pand qqp" qui dérive de A3a "qqn avance" apparu au 16° siècle.

Quant au sens C1b : "qqc s'étend à qqn", il dérive de C1a "qc agit sur qqn" en tenant compte de la numérotation de son identifiant.

Abstraction faite de cette numérotation, un rattachement à C2b "qqc s'étend", plus proche historiquement (16° siècle au lieu du 13° siècle) serait imaginable, mais C1b partage avec C1a la même valence et la même sous-catégorisation des 2 actants.

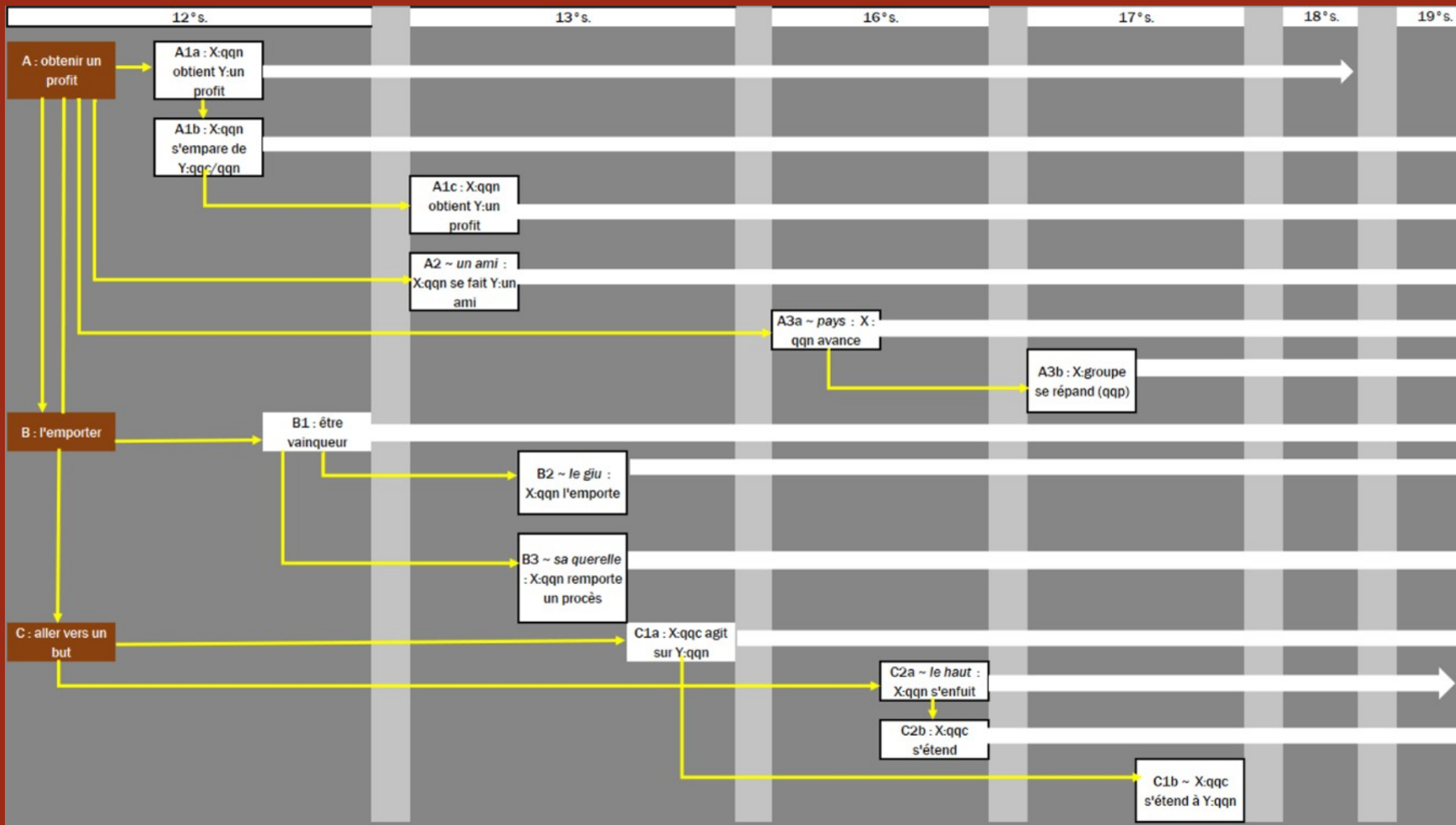
Chronogramme 12^e-18^e siècles



Au 18^e siècle aucun nouveau sens n'est enregistré mais il est probable que c'est à cette époque que le sens A1 et aussi le sens A3a (par disparition de la collocation *gagner pays*) tom-bent en désuétude.

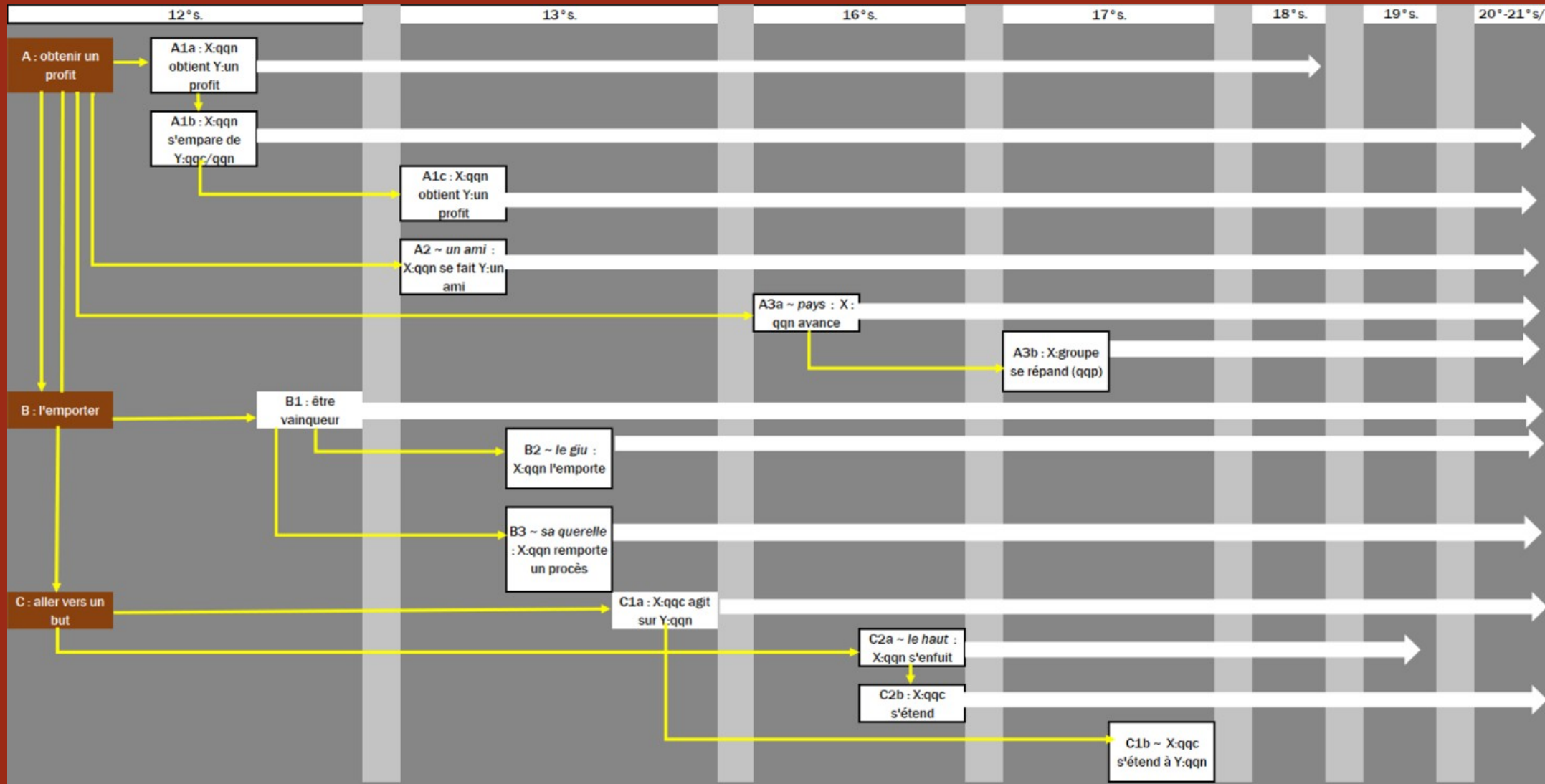
Ce siècle est donc caractérisé, à l'inverse des 12^e-13^e et 16^e-17^e siècles, par une contraction de la polysémie du verbe GAGNER.

Chronogramme 12°-19° siècles



Il en est de même au 19^o siècle avec la désuétude probable du sens C2a par disparition de la collocation *gagner le haut*.

Chronogramme 12°-20/21° siècles



Enfin au 20° et début du 21° siècle la polysémie du verbe est provisoirement stabilisée avec 10 sens vivants contre trois sens tombés en désuétude probablement entre le 18° et le 19° siècle.

Dernière remarque : quand la désuétude d'un sens dépend de la disparition d'une collocation, il est plus aisé de dater cette désuétude en repérant à partir de quelle période la collocation n'est plus enregistrée dans la base FRAN-