



HAL
open science

Deux nouvelles espèces de Rosalba Thomson, 1864 de Guyane (Coleoptera : Cerambycidae, Lamiinae)

Frédéric Robin, Pierre-Henri Dalens

► To cite this version:

Frédéric Robin, Pierre-Henri Dalens. Deux nouvelles espèces de Rosalba Thomson, 1864 de Guyane (Coleoptera : Cerambycidae, Lamiinae). *Faunitaxys*, 2024, 12 (11), pp.1-6. 10.57800/faunitaxys-12(11). hal-04503751

HAL Id: hal-04503751

<https://hal.science/hal-04503751v1>

Submitted on 13 Mar 2024

HAL is a multi-disciplinary open access archive for the deposit and dissemination of scientific research documents, whether they are published or not. The documents may come from teaching and research institutions in France or abroad, or from public or private research centers.

L'archive ouverte pluridisciplinaire **HAL**, est destinée au dépôt et à la diffusion de documents scientifiques de niveau recherche, publiés ou non, émanant des établissements d'enseignement et de recherche français ou étrangers, des laboratoires publics ou privés.



Distributed under a Creative Commons Attribution - NonCommercial - NoDerivatives 4.0
International License

Faunitaxys

*Revue de Faunistique, Taxonomie et Systématique
morphologique et moléculaire*



Volume 12
Numéro 11

Mars 2024

ISSN (Print) : 2269 - 6016
ISSN (Online) : 2970 - 4960
Dépôt légal : Mars 2024

Faunitaxys

*Revue de Faunistique, Taxonomie et Systématique
morphologique et moléculaire*

ZooBank : <https://zoobank.org/79A36B2E-F645-4F9A-AE2B-ED32CE6771CC>

Directeur de la publication, rédacteur, conception graphique et PAO:

Lionel Delaunay

Cette revue ne peut pas être vendue

Elle est distribuée par échange aux institutions (version papier)

et sur simple demande aux particuliers (format PDF)

à l'adresse suivante:

AFCFF (Association française de Cartographie de la Faune et de la Flore)

28, rue Voltaire, F- 42100 Saint Etienne

E-mail: faunitaxys.journal@gmail.com

Elle est disponible librement au téléchargement à partir du site:

<https://faunitaxys.fr/>

La parution de *Faunitaxys* est apériodique

Faunitaxys est indexé dans / *Faunitaxys* is indexed in:

- **Zoological Record**

Articles and nomenclatural novelties are referenced by:

- **ZooBank** (<https://zoobank.org>)

Online Archives:

- **HAL** (<https://hal.archives-ouvertes.fr>)

- **Internet Archive** (<https://archive.org>)

Imprimée sur les presses de SPEED COPIE, 6, rue Tréfilerie, F- 42100 Saint-Etienne

Imprimé le 12 03 2024

Deux nouvelles espèces de *Rosalba* Thomson, 1864 de Guyane (Coleoptera : Cerambycidae, Lamiinae)

FRÉDÉRIC ROBIN (1, 3,*) & PIERRE-HENRI DALENS (2, 3)

(1) 7160, route de Stoupan, 97351 Matoury, Guyane, France. - E-mail : fred.robin973@gmail.com

- ZooBank : <https://zoobank.org/5484C43A-A8FC-4E99-8B30-ADD5A59BBC4A>

(2) 18, lotissement Amaryllis, 97354 Rémire-Montjoly, Guyane, France. - E-mail : phd_entomo@outlook.fr

- ZooBank : <https://zoobank.org/839F9A01-6C20-4FBE-BA7A-AD0A7BE51B52>

(3) Société entomologique Antilles Guyane (SEAG), Rémire-Montjoly, Guyane, France.

* Correspondance.

Mots-clés :

Coleoptera ; description ;
Cerambycidae ; espèces nouvelles ;
Lamiinae ; région néotropicale ;
Apomecynini ; Amérique du Sud ;
Rosalba ; Guyane.
taxonomie ;

Résumé. – Deux nouvelles espèces de *Rosalba* Thomson, 1864 sont décrites de Guyane et illustrées.

Robin F. & Dalens P.-H., 2024. – Deux nouvelles espèces de *Rosalba* Thomson, 1864 de Guyane (Coleoptera : Cerambycidae, Lamiinae). *Faunitaxys*, 12(11): 1 – 6.

DOI: [https://doi.org/10.57800/faunitaxys-12\(11\)](https://doi.org/10.57800/faunitaxys-12(11))

ZooBank: <https://zoobank.org/BABFFEC2-E925-4F8D-B3F1-D8C33C215AA0>

Received: 18/02/2024 – Revised: 05/03/2024 – Accepted: 06/03/2024

Introduction

Le genre *Rosalba* Thomson, 1864 a été récemment révisé par Santos Silva & al. (2018). Il comporte actuellement 60 espèces exclusivement présentes dans la région néotropicale : Petites Antilles et du Costa Rica à l'Argentine. En Guyane, 9 espèces sont connues à ce jour :

Rosalba cerdai Tavakilian, 2018

Rosalba clinei Tavakilian Santos-Silva & Galileo, 2018

Rosalba dalensi Santos-Silva & Galileo, 2018

Rosalba giuglarisi Santos-Silva & Galileo, 2018

Rosalba inscripta (Bates, 1866),

Rosalba nearnsi Santos-Silva & Galileo, 2018

Rosalba senecauxi Tavakilian Santos-Silva & Galileo, 2018

Rosalba seraisorum Tavakilian Santos-Silva & Galileo, 2018

Rosalba stenodesma Joly, Tavakilian, Santos-Silva & Galileo, 2018

Nous proposons ici de décrire deux nouvelles espèces, issues de collections guyanaises.

Matériel et méthodes

Les photographies ont été réalisées au laboratoire de la SEAG avec un appareil photographique Canon® R5, objectif macro Canon® MP-E 65mm f/2,8 commandé par Helicon Remote® et stacking par Helicon Focus®. Les spécimens ont été examinés à l'aide d'une loupe binoculaire Wild® M3Z.

Acronymes

MNHN : Muséum National d'Histoire Naturelle, Paris, France

SEAG : Société entomologique Antilles Guyane

FRC : collection personnelle de Frédéric Robin, Matoury, Guyane

PHC : collection personnelle de Pierre-Henri Dalens, Rémire-Montjoly, Guyane

ALT : piège lumineux automatique

pk : point kilométrique

Résultats

Rosalba Thomson, 1864

- *Rosalba* Thomson, 1864 : 108, 395 [désignation originale & monotypie].

- *Aletretia* Bates, 1866 : 34.

- *Parhippopsis* Breuning, 1973 : 653.

- *Apyratuca* Galileo & Martins, 2006 : 13.

Rosalba cancelerensis sp. nov.

(Fig. 1a-e)

ZooBank : <https://zoobank.org/EC077F6A-6CA0-46F2-A52B-141FBB915063>

Matériel typique

Tous les spécimens sont issus d'élevage en enceinte d'émergence à partir de bois d'une liane rougeâtre à l'écorce squameuse prélevé sur les bords de la Crique Canceler, 5°25'47" N / 53°20'17" O, commune de Sinnamary, Guyane, Pierre-Henri Dalens leg.

Holotype, ♀, 05-III-2007 (ex. PHDC, in MNHN).

Paratypes (3 ex.)

1 ♂, 24-II-2007 (PHDC),

1 ♀, 13-II-2007 (PHDC),

1 ♂, 5-III-2007 (FRC).

Description de l'holotype

(Fig. 1a-d).

Tégument de couleur brun foncé sur la tête et le thorax, brun orangé sur les élytres et les pattes. Pilosité jaunâtre couchée occultant partiellement le tégument, trois fascies thoraciques : une médiane et deux longitudinales avec une zone glabre dans la moitié basale du disque, élytres entièrement couverts d'une pilosité jaunâtre avec quatre zones de pilosité moins dense : une ligne oblique proche de la suture s'arrêtant au tiers basal, une ligne parallèle plus large s'estompant au tiers basal puis s'élargissant dans la moitié apicale sans atteindre l'apex, une zone glabre latérale étroite,

Reviewers :

Norbert Delahaye (France) - <https://zoobank.org/56793441-E01C-40BB-8714-C113A4E781F6> - <https://orcid.org/0000-0002-2962-6264>

Pierre Juhel (France) - <https://zoobank.org/B165F802-7824-4FBE-AAD9-F1FE8C5CD807>



This is an open access article under the terms of the Creative Commons Attribution-NonCommercial-NoDerivs License, which permits use and distribution in any medium, provided the original work is properly cited, the use is non-commercial and no modifications or adaptations are made.

Copyright 2024 The Authors. *Faunitaxys* published by Lionel Delaunay on behalf of the AFCFF (Association française de Cartographie de la Faune et de la Flore).

moins marquée au tiers basal puis au tiers apical, parallèle à la marge élytrale, atteignant presque l'apex, enfin une zone prémarginale, débutant basalement sur les huméri, cheminant parallèlement à la marge et s'interrompant avant l'apex.

Tête. – Mandibules courtes et rembrunies à l'apex, couvertes de pilosité jaunâtre sur leur face externe, palpes fusiformes orangés, labre couvert de pilosité jaunâtre, clypéus très court, front légèrement convexe, genae glabres, suture coronale peu visible, marquée uniquement sur le vertex, espace interoculaire supérieur égal à 0,48 fois la largeur d'un lobe supérieur, tubercules antennaires légèrement projetés en dehors et en arrière, antennes composées de 11 articles, article IX dépassant l'apex élytral, recouvertes d'une pilosité jaunâtre, avec de longues soies noires érigées, éparses sur l'ensemble du scape et plus denses à la face médiane des articles suivants ; scape subrectiligne, renflé à la face externe, s'élargissant progressivement vers l'apex, pédicelle très court, troisième antennomère légèrement plus court que le quatrième, les articles suivants de longueur et d'épaisseur décroissantes jusqu'au dixième.

Formule antennaire rapportée au scape :

I = 1,0 ; **II** = 0,20 ; **III** = 0,75 ; **IV** = 0,85 ; **V** = 0,78 ; **VI** = 0,71 ; **VII** = 0,65 ; **VIII** = 0,62 ; **IX** = 0,61 ; **X** = 0,58 ; **XI** = 0,60.

Thorax. – Pronotum 1,08 fois plus large que long, bord basal 1,12 fois plus large que le bord apical, côtés subparallèles, pilosité couchée blanchâtre avec trois fascies longitudinales jaunâtres : une médiane avec une zone glabre dans la moitié basale et deux latérales, procoxae globuleuses, 2,95 fois plus larges que l'espace inter-procoxal ; scutellum trapézoïdal avec un apex légèrement arrondi, couvert d'une pilosité jaunâtre ; mésépimères, mésépisternes couvertes de pilosité jaunâtre, sillon métasternal glabre, marqué sur toute sa longueur ; élytres aux côtés subparallèles, 2,45 fois plus longs que larges, couverts d'une pilosité jaunâtre avec quatre fascies longitudinales de pilosité moins dense : les médianes courtes et étroites, les médio-latérales larges à la base, effacées au tiers basal, s'élargissant ensuite pour s'arrêter au quart apical, les latérales fines, plus marquées à la base, à la moitié de la longueur élytrale et vers l'apex qu'elles n'atteignent pas, les fascies marginales, larges sur des huméri presque glabres, estompées sur leur trajet puis plus marquées à l'apex sans l'atteindre ; apex élytral largement émarginé formant un angle apical.

Pattes. – Presque entièrement couvertes d'une pilosité jaunâtre non obturante, fémurs renflés dans leur partie centrale, protibias incurvés en dedans, mésotibias légèrement courbes avec une échancrure à la face externe soulignée de soies brun foncé, métatibias subrectilignes avec quelques soies courtes brun foncé à l'apex.

Formule tarsale rapportée au premier segment (onychium excepté) :

Protarses : **II** = 0,95 ; **III** = 1,71. – **Mésotarses** : **II** = 0,96 ; **III** = 1,16. – **Métatarses** : **II** = 0,74 ; **III** = 0,72.

Abdomen. – Ensemble des sternites couverts d'une pilosité sub-obturante, à l'exception du centre du premier sternite, à la pilosité plus fine, sternites I à IV de longueur décroissante, le cinquième plus allongé que le quatrième, apex largement arrondi.

Dimorphisme sexuel. – Dernier segment abdominal visible tronqué chez la femelle, largement arrondi chez le mâle, antennes légèrement plus longues chez le mâle.

Dimensions (mm) (Holotype ♀ / paratypes ♂ / paratype ♀)
Longueur totale : 8,4 / 7,4-7,5 / 7,7.

Étymologie. – Cette espèce est nommée en référence à la localité d'origine des spécimens.

Discussion. – Avec ses bandes élytrales non interrompues transversalement, la seule espèce connue se rapprochant de *R. cancelerensis* sp. nov. est *R. strandi* (Breuning, 1943) du Sud Brésil. Le patron thoracique et élytral de *R. strandi* est beaucoup plus contrasté, les fascies mieux limitées, le pronotum est marqué par trois bandes longitudinales, la centrale étroite, alors que le nouveau taxon présente des fascies mal limitées avec une petite plage glabre au tier basal. Nous proposons d'insérer ce nouveau taxon dans la clef, d'après Santos-Silva & al. (2018).

Rosalba mathildae sp. nov.

(Fig. 2a-e)

ZooBank : <https://zoobank.org/27AA02E8-46B3-4105-9659-F30695F93C5A>

Matériel typique

Tous les spécimens ont été capturés au piège lumineux automatique (ALT) aux abords de la Crique Marianne, route de Stoupan CD6 pk 7, 4°45'06"N / 52°20'01"O, commune de Matoury, Frédéric Robin leg.

Holotype, ♀, 02/04/2023 (ex. FRC, in MNHN).

Paratypes (4 ex.)

1 ♂, 30/06/2019, (PHDC),

1 ♀, 17/04/2021 (FRC),

1 ♂, 29/01/2023 (PHDC),

1 ♂, 25/05/2023 (FRC).

Description de l'holotype (Fig. 2a-d).

Tégument brun foncé, presque noir, sur l'ensemble de la surface ; pilosité blanchâtre sur le front, les genae, les scapes, la face latérale du thorax, les fascies élytrales médianes et latérales sauf à leur apex, les pattes et le dessous à l'exception des zones marginales du métasternum et des sternites ; pilosité jaunâtre autour des yeux, sur les bandes longitudinales du pronotum, les fascies longitudinales intermédiaires des élytre, l'apex élytral et les marges du métasternum et des sternites ; rares soies érigées : au-dessus du clypéus, autour des yeux et vers la base du pronotum, absentes sur les élytres, denses à la face interne des antennes ; pilosité jaunâtre courte et couchée, peu serrée, formant des facies longitudinales, trois sur le disque pronotal,

Positionnement de *R. cancelerensis* sp. nov. dans la clef de Santos-Silva & al. (2018)

- | | | |
|-----|--|------------------------------------|
| 1. | Elytres avec des bandes de pubescence longitudinales de la base à l'apex ou quasiment, non interrompues par des bandes transverses ou obliques de pubescence | 2 |
| — | Elytres sans bande de pubescence longitudinale de la base à l'apex ou interrompues par des bandes transverses ou obliques de pubescence | 4 |
| 2. | Bandes de pubescence longitudinales des élytres la plus interne et la plus externe fusionnées distalement en une large zone couvrant l'apex élytral | 2' |
| — | Bandes de pubescence longitudinales des élytres la plus interne et la plus externe non ou légèrement fusionnées distalement et ne formant pas une large zone couvrant l'apex élytral | 3 |
| 2'. | Pronotum avec des bandes de pubescence longitudinales bien limitées sans zone glabre aux deux tiers basaux, Brésil (Minas Gerais, Sao Paulo, Parana, Santa Catarina) | <i>R. strandi</i> (Breuning, 1943) |
| — | Pronotum avec des bandes de pubescence longitudinales mal limitées avec une zone glabre aux deux tiers basaux, Guyane | <i>R. cancelerensis</i> sp. nov. |

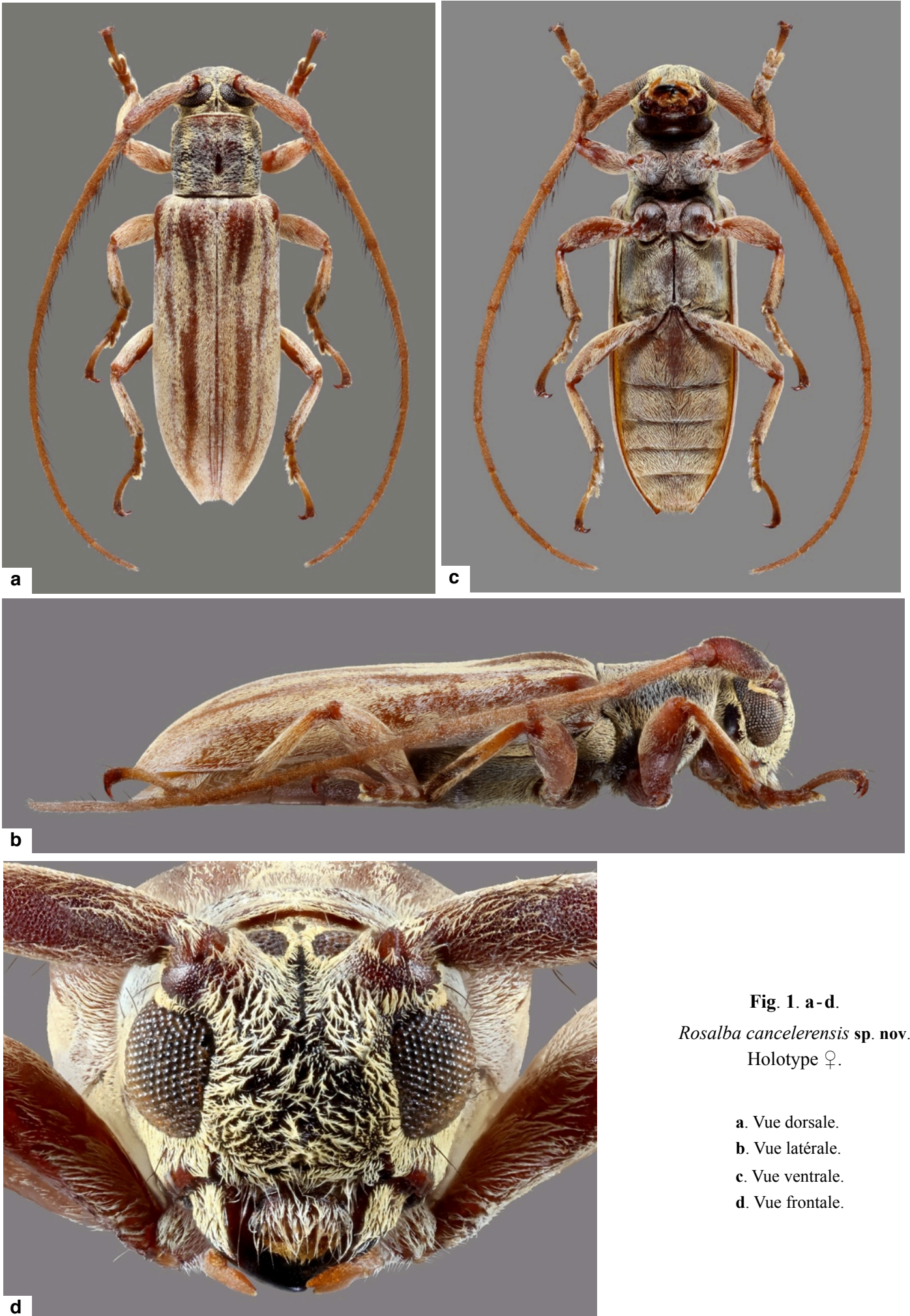


Fig. 1. a-d.
Rosalba cancelerensis sp. nov.
Holotype ♀.

- a. Vue dorsale.
- b. Vue latérale.
- c. Vue ventrale.
- d. Vue frontale.

trois sur chaque élytre, s'arrêtant au tiers apical, les deux latérales convergentes à leur extrémité postérieure sans se rejoindre, plage de pilosité dense au cinquième apical épargnant la suture et avec deux échancrures antérieures, latérale et marginale ; marges élytrales et pronotales avec une bordure de pilosité plus dense.

Tête. – Palpes labiaux et maxillaires fusiformes et éclaircis vers l'apex, libre court, éclairci vers l'avant avec une frange de soies jaunâtre ; clypéus étroit, orné de six soies érigées, concave en avant ; genae avec deux soies érigées, leur hauteur égale au tiers de celle d'un lobe oculaire inférieur ; front convexe, pilosité moins dense au centre ; suture coronale glabre ; tubercules antennifères peu projetés ; espace inter oculaire supérieur égal à 0,55 fois la largeur d'un lobe oculaire supérieur ; antennes de 11 articles, pilosité couchée peu dense presque noire avec de longues soies à la face interne, scape légèrement renflé dans sa partie centrale, une soie noire au tiers basal de la face latérale, léger rétrécissement pré apical externe, article IX atteignant l'apex élytral.

Formule antennaire rapportée au scape :

I = 1,0 ; **II** = 0,3 ; **III** = 0,98 ; **IV** = 1,09 ; **V** = 0,96 ; **VI** = 0,91 ; **VII** = 0,79 ; **VIII** = 0,68 ; **IX** = 0,61 ; **X** = 0,61 ; **XI** = 0,60.

Thorax. – Pronotum 1,13 fois plus large que long, bord antérieur 1,05 fois plus large que la base, côtés faiblement renflés, marge basale subrectiligne, la marge antérieure plus convexe en avant, pilosité couchée grisâtre avec trois bandes jaunâtres longitudinales, une sagittale avec une petite zone glabre aux deux tiers basaux, et deux latérales ; procoxae globuleuses, 4,6 fois plus larges que l'espace intercoxal antérieur ; scutellum largement et régulièrement arrondi, couvert d'une pilosité beige ; mésépimères, mésépisternes couvertes de pilosité grisâtre non obturante, mésocoxae 2,67 fois plus larges que l'espace intercoxal, métasternum avec une pilosité similaire, devenant beige dans l'angle postéro-latéral, sillon métasternal médian marqué dans la moitié postérieure ; élytres aux côtés subparallèles, 2,43 fois plus longs que larges, partiellement couverts d'une pilosité couchée courte et blanchâtre formant sept fascies longitudinales dans les trois quarts basaux : une basale et courte à la base de la suture, puis sur chaque élytre : une parasaturale grise s'élargissant en son centre et prenant une trajectoire oblique vers la marge à son apex, une médio-élytrale plus marquée et réhaussée de jaune dans la moitié basale et à son apex, une latérale plus rectiligne et régulière, à l'apex jaunâtre ; le sixième apical est densément couvert d'une zone de pilosité jaunâtre, occlusive, épargnant la suture, sa bordure basale avec deux encoches, la pilosité jaunâtre longe la marge élytrale et s'estompe peu avant l'huméri latéralement.

Pattes. – Recouvertes d'une pilosité à prédominance blanchâtre partiellement obturante, fémurs renflés dans leur partie médiane, tibias élargis à l'apex, les antérieurs légèrement arqués vers l'intérieur, les médians subrectilignes avec une échancrure externe à leur partie médiane, les postérieurs légèrement concaves à l'extérieur.

Formule tarsale rapportée au premier segment (onychium excepté) :

Protarsomères : **II** = 1,28 ; **III** = 0,89. – **Mésotarsomères** : **II** = 1,17 ; **III** = 0,79. – **Métatarsomères** : **II** = 1,22 ; **III** = 0,73.

Abdomen. – Sternites I à IV de longueur décroissante, le cinquième plus allongé que le quatrième, pilosité jaunâtre partiellement obturante, plutôt blanchâtre dans la partie médiane des trois premiers segments, sixième segment très court et largement tronqué.

Dimorphisme sexuel. – Extrêmement discret, habitus femelle plus robuste, antennes à peine plus longues chez le mâle.

Dimensions (mm) (Holotype ♀ / paratypes ♂ / paratype ♀)
Longueur totale : 5,6 / 4,3 - 5,6 / 5,0.

Étymologie. – Cette espèce est chaleureusement dédiée à Mathilde Le Gall, résidant à proximité du lieu de capture depuis une vingtaine d'années, pour sa patience et son soutien au quotidien.

Discussion. – Avec ses lignes longitudinales fines dans les trois quarts basaux des élytres et l'absence de bande transversale claire médio apicale bien limitée, l'espèce la plus proche est *Rosalba clinei* Santos-Silva & Galileo, 2018. Cependant, *R. mathildae* sp. nov. est de plus petite taille, possède une pilosité plutôt blanchâtre sur les côtés du thorax et les trois quarts basaux des élytres avec des stries longitudinales irrégulières vers l'apex (franchement brun jaune chez *R. clinei*, en stries régulières), la plage pré apicale peu pileuse est plus large, la macule apicale jaunâtre est entière et non divisée par un « V » latéral sombre chez *R. clinei*.

Nous proposons d'insérer ce nouveau taxon dans la clef d'après Santos-Silva & al. (2018).

Remerciements

Nous remercions vivement Eddy Poirier pour son aide sur le terrain et la collecte des échantillons de liane dont *R. cancelerensis* sp. nov. est issu.

Références

- Bezark L. G. – A Photographic Catalog of the CERAMBYCIDAE of the World. www.bezbycids.com (site consulté le 17/02/2024).
- Morvan O. & Roguet J.-P., 2013. – Inventaire des Cerambycidae de Guyane (Coleoptera). II. Lamiinae et Disteniinae. *Supplément au Bulletin de liaison d'ACOREP-France « Le Coléoptériste »*, 7: 3-44.
- Roguet J.-P. – Lamiinae du monde (Coleoptera, Cerambycidae, Lamiinae). www.lamiinae.org (site consulté le 17/02/2024).
- Santos-Silva A., Galileo M.H., Joly L.J. & Tavakilian G.L., 2018. – The genus *Rosalba* Thomson, 1864 (Coleoptera, Cerambycidae, Lamiinae, Apomecynini). *Zootaxa*, 4387 (2) : 201 - 258.
- Tavakilian G. & Chevillotte H., 2018. – Titan : base de données internationales sur les Cerambycidae ou Longicornes. <http://titan.gbif.fr/> (site consulté le 17/02/2024).

Contribution des auteurs ¹

Correspondance avec l'éditeur. – RF

Rédaction de l'article. – RF & DP

Relecture de l'article. – RF & DP

Travail bibliographique. – RF & DP

Travail de terrain. – RF

Mise en enceinte d'émergence. – DP

Etude du matériel. – RF & DP

Description. – RF & DP

Auteur des figures. – RF

¹ DP = Dalens P.-H. - RF = Robin F.

Positionnement de *R. mathildae* sp. nov. dans la clef de Santos-Silva & al. (2018)

24. Bande transversale de pubescence élytrale absente	24'
— Bande transversale de pubescence élytrale présente	25
24'. Lignes longitudinales élytrales régulières, macule apicale divisée, Guyane	<i>R. clinei</i> Tavakilian Santos-Silva & Galileo, 2018
— Lignes longitudinales élytrales irrégulières, macule apicale entière, Guyane	<i>R. mathildae</i> sp. nov.

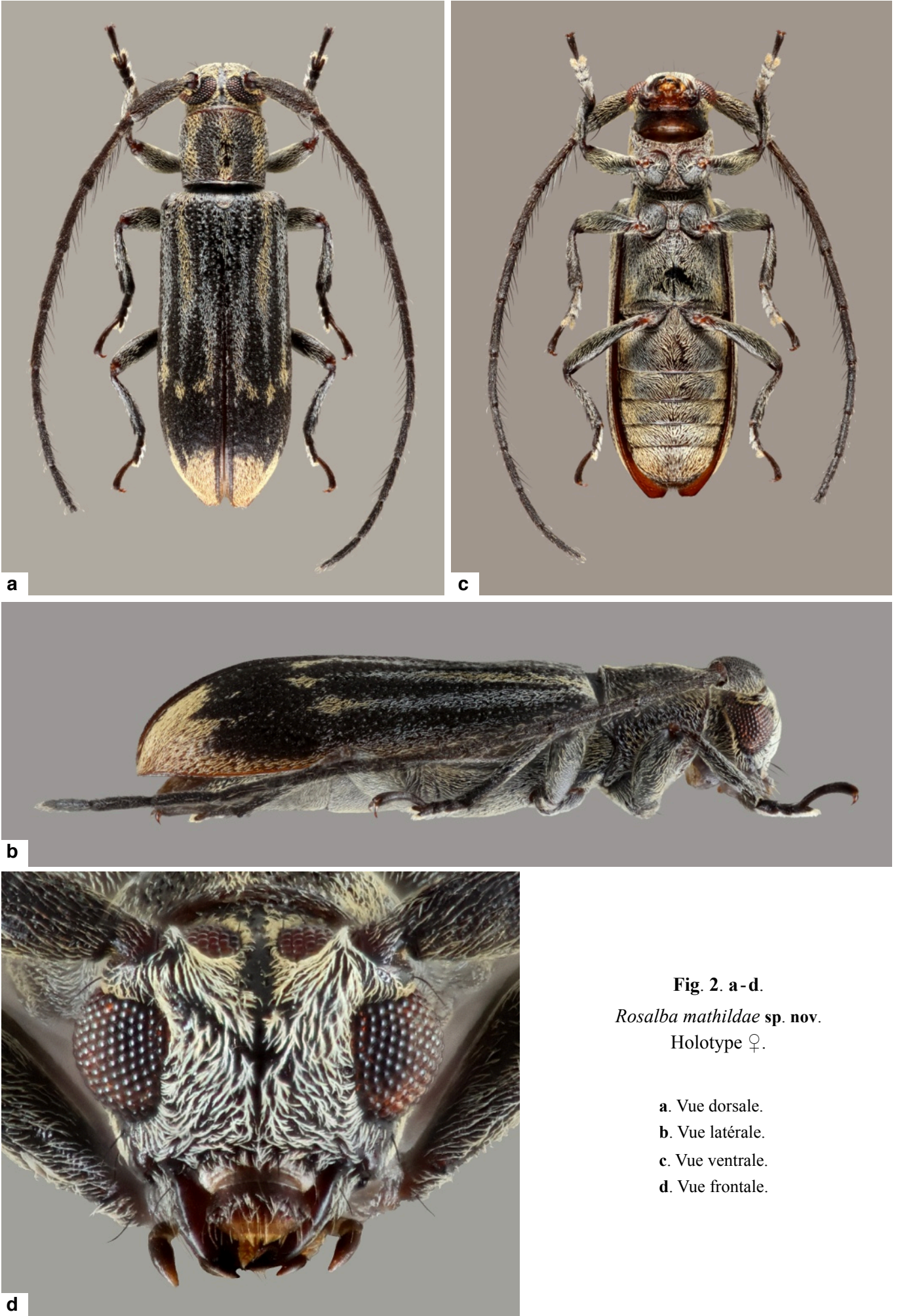


Fig. 2. a-d.

Rosalba mathildae sp. nov.

Holotype ♀.

a. Vue dorsale.

b. Vue latérale.

c. Vue ventrale.

d. Vue frontale.



Fig. 1. e. Biotope de *R. cancelerensis* sp. nov. : Crique Canceler, commune de Sinnamary.



Fig. 2. e. Biotope de *R. mathildae* sp. nov. : Abords de la Crique Marianne, Stoupan, commune de Matoury.

Abstract

Robin F. & Dalens P.-H., 2024. – Two new species of *Rosalba* Thomson, 1864 from French Guiana (Coleoptera : Cerambycidae, Lamiinae). *Faunitaxys*, 12(11): 1 – 6.

Two new species of *Rosalba* Thomson, 1864 are described from French Guiana and illustrated.

Keywords. – Coleoptera, Cerambycidae, Lamiinae, Apomecynini, *Rosalba*, taxonomy, description, new species, Neotropical region, South America, French Guiana.

Derniers articles publiés

- Vives E., 2023. – Espèces nouvelles ou intéressantes de longicornes de Filipines (Pars 24). (Coleoptera, Cerambycidae). *Faunitaxys*, 11(74): 1 – 5. [https://doi.org/10.57800/faunitaxys-11\(74\)](https://doi.org/10.57800/faunitaxys-11(74))
- Laguerre M., 2023. – Generic revision of *Hypercompe* Hübner, [1818] and allied genera with descriptions of new genera and new species (Lepidoptera: Erebidae: Arctiinae). *Faunitaxys*, 11(75): 1 – 34. [https://doi.org/10.57800/faunitaxys-11\(75\)](https://doi.org/10.57800/faunitaxys-11(75))
- Ythier E. & Lourenço W. R., 2023. – A new species of *Hadruioides* Pocock, 1893 from Peru (Scorpiones: Caraboctonidae). *Faunitaxys*, 11(76): 1 – 7. [https://doi.org/10.57800/faunitaxys-11\(76\)](https://doi.org/10.57800/faunitaxys-11(76))
- Lourenço W. R. & Velten J., 2023. – New contribution to the knowledge of Burmite chaerilids and description of a new species (Scorpiones: Chaerilidae). *Faunitaxys*, 11(77): 1 – 4. [https://doi.org/10.57800/faunitaxys-11\(77\)](https://doi.org/10.57800/faunitaxys-11(77))
- Lourenço W. R. & Velten J., 2023. – A remarkable new species of *Betaburmesebuthus* Lourenço, 2015 from Burmite (Scorpiones: Palaeoburmesebuthidae). *Faunitaxys*, 11(78): 1 – 5. [https://doi.org/10.57800/faunitaxys-11\(78\)](https://doi.org/10.57800/faunitaxys-11(78))
- Dalens P.-H. & Robin F., 2023. – Un nouveau *Martinsia* Chemsak & Linsley, 1967 de Guyane (Coleoptera : Cerambycidae, Cerambycinae). *Faunitaxys*, 11(79): 1 – 5. [https://doi.org/10.57800/faunitaxys-11\(79\)](https://doi.org/10.57800/faunitaxys-11(79))
- Vitali F., 2023. – Taxonomical notes on the genus *Cerosterna* Dejean, 1835 with the description of a new species from the Australian realm (Coleoptera, Cerambycidae). *Faunitaxys*, 11(80): 1 – 4. [https://doi.org/10.57800/faunitaxys-11\(80\)](https://doi.org/10.57800/faunitaxys-11(80))
- Lanuzza-Garay A., Rivera M. & Santos Murgas A., 2024. – Description of a new species of *Nyssodrysilla* Gilmour, 1962 (Cerambycidae: Lamiinae: Acanthocinini) from Brazil and new record, host plant, and parasitoid of *Heterachthes sablensis* Blatchley, 1920 (Cerambycinae: Tropidini: Compsina) in Panama. *Faunitaxys*, 12(1): 1 – 4. [https://doi.org/10.57800/faunitaxys-12\(01\)](https://doi.org/10.57800/faunitaxys-12(01))
- Háva J., 2024. – Second contribution to the knowledge of the genus *Trogoderma* from New Zealand (Coleoptera: Dermestidae: Megatominae). *Faunitaxys*, 12(2) : 1 – 3. [https://doi.org/10.57800/faunitaxys-12\(2\)](https://doi.org/10.57800/faunitaxys-12(2))
- Lapèze J. & Lopez-Vaamonde C., 2024. – Description de cinq nouvelles espèces de *Lycoderides* Sakakibara (Hemiptera: Auchenorrhyncha: Membracidae) de Guyane française. *Faunitaxys*, 12(3): 1 – 23. [https://doi.org/10.57800/faunitaxys-12\(3\)](https://doi.org/10.57800/faunitaxys-12(3))
- Lourenço W. R., 2024. – A new scorpion species for the genus *Burmesescorpiops* Lourenço, 2016 from Cretaceous Burmese amber (Scorpiones: Palaeoscorpionidae: Archaeoscorpioninae). *Faunitaxys*, 12(4): 1 – 5. [https://doi.org/10.57800/faunitaxys-12\(4\)](https://doi.org/10.57800/faunitaxys-12(4))
- Cumming R.T., Le Tirant S. & Chen H., 2024. – An additional Cretaceous *Ferriantenna* Cumming & Le Tirant, 2021 species with wildly exaggerated antennae (Hemiptera, Coreidae). *Faunitaxys*, 12(5): 1 – 6. [https://doi.org/10.57800/faunitaxys-12\(5\)](https://doi.org/10.57800/faunitaxys-12(5))
- Bezark L. G. & Santos-Silva A., 2024. – New World Lamiinae (Coleoptera, Cerambycidae): new species, new records, and notes. *Faunitaxys*, 12(4): 1 – 11. [https://doi.org/10.57800/faunitaxys-12\(6\)](https://doi.org/10.57800/faunitaxys-12(6))
- Lingafelter S. W., Touroult J. & Hodecek J., 2024. – A new species of *Eburia* (Coleoptera: Cerambycidae: Cerambycinae: Eburini) from the Dominican Republic. *Faunitaxys*, 12(7): 1 – 7. [https://doi.org/10.57800/faunitaxys-12\(7\)](https://doi.org/10.57800/faunitaxys-12(7))
- Bollino M. & Bouyer T., 2024. – A new subspecies of *Graphium bouyeri* Cipolla, 2021 and notes on taxonomic status of *Graphium biokoensis* Gauthier, 1984 (Lepidoptera, Papilionidae). *Faunitaxys*, 12(8): 1 – 6. [https://doi.org/10.57800/faunitaxys-12\(8\)](https://doi.org/10.57800/faunitaxys-12(8))
- Sadine S. E., Souilem Z., Chedad A., Chebihi B., Zesba R., Houhamdi M., Lourenço W. R. & Ythier E., 2024. – A new species of *Buthacus* Birula, 1908 from the Algerian Saharan Desert (Scorpiones: Buthidae). *Faunitaxys*, 12(9): 1 – 9. [https://doi.org/10.57800/faunitaxys-12\(9\)](https://doi.org/10.57800/faunitaxys-12(9))
- Dalens P.-H. & Robin F., 2024. – *Recchia hirticornis* (Klug, 1825) et description d'une nouvelle espèce de *Recchia* Lane, 1966 de Guyane (Coleoptera : Cerambycidae, Lamiinae). *Faunitaxys*, 12(10): 1 – 7. [https://doi.org/10.57800/faunitaxys-12\(10\)](https://doi.org/10.57800/faunitaxys-12(10))

Faunitaxys est échangée avec les revues suivantes (« print versions ») :

- Annali del Museo Civico di Storia Naturale G. Doria (Italie)
- Boletín de la Asociación española de Entomología (Espagne)
- Boletín de la Sociedad Andaluza de Entomología (Espagne)
- Bollettino del Museo di Storia Naturale di Venezia (Italie)
- Bulletin de la Société linnéenne de Lyon (France)
- Bulletin of Insectology (Italie)
- Heteropterus Rev. Entomol. (Espagne)
- Israel Journal of Entomology (Israël)
- Klapalekiana (République Tchèque)
- Koleopterologische Rundschau (Allemagne)
- Memorie del Museo Civico di Storia Naturale di Verona (Italie)
- Nova Supplementa Entomologica (Allemagne)
- Proceedings of the Entomological Society of Washington (USA)
- Revue suisse de Zoologie (Suisse)
- Spixiana (Allemagne)
- Stuttgarter Beiträge zur Naturkunde A, Biologie (Allemagne)
- Zoosystematica Rossica (Russie)

Faunitaxys

Volume 12, Numéro 11, Mars 2024

SOMMAIRE

Deux nouvelles espèces de *Rosalba* Thomson, 1864 de Guyane (Coleoptera : Cerambycidae, Lamiinae).

Frédéric Robin & Pierre-Henri Dalens 1 – 6

CONTENTS

Two new species of *Rosalba* Thomson, 1864 from French Guiana (Coleoptera : Cerambycidae, Lamiinae).

Frédéric Robin & Pierre-Henri Dalens 1 – 6



Illustration de la couverture :

Laboratoire d'entomologie de Frédéric ROBIN, annexe de l'atelier photographique de la S.E.A.G.

Crédits :

Frédéric Robin : Fig. 1, 2 & couverture.