



HAL
open science

Recchia hirticornis (Klug, 1825) et description d'une nouvelle espèce de Recchia Lane, 1966 de Guyane (Coleoptera : Cerambycidae, Lamiinae)

Pierre-Henri Dalens, Frédéric Robin

► **To cite this version:**

Pierre-Henri Dalens, Frédéric Robin. Recchia hirticornis (Klug, 1825) et description d'une nouvelle espèce de Recchia Lane, 1966 de Guyane (Coleoptera : Cerambycidae, Lamiinae). Faunitaxys, 2024, 12 (10), pp.1-7. 10.57800/faunitaxys-12(10) . hal-04503673

HAL Id: hal-04503673

<https://hal.science/hal-04503673>

Submitted on 13 Mar 2024

HAL is a multi-disciplinary open access archive for the deposit and dissemination of scientific research documents, whether they are published or not. The documents may come from teaching and research institutions in France or abroad, or from public or private research centers.

L'archive ouverte pluridisciplinaire **HAL**, est destinée au dépôt et à la diffusion de documents scientifiques de niveau recherche, publiés ou non, émanant des établissements d'enseignement et de recherche français ou étrangers, des laboratoires publics ou privés.



Distributed under a Creative Commons Attribution - NonCommercial - NoDerivatives 4.0 International License

Faunitaxys

*Revue de Faunistique, Taxonomie et Systématique
morphologique et moléculaire*



Volume 12
Numéro 10

Mars 2024

ISSN (Print) : 2269 - 6016
ISSN (Online) : 2970 - 4960
Dépôt légal : Mars 2024

Faunitaxys

*Revue de Faunistique, Taxonomie et Systématique
morphologique et moléculaire*

ZooBank : <https://zoobank.org/79A36B2E-F645-4F9A-AE2B-ED32CE6771CC>

Directeur de la publication, rédacteur, conception graphique et PAO:

Lionel Delaunay

Cette revue ne peut pas être vendue

Elle est distribuée par échange aux institutions (version papier)

et sur simple demande aux particuliers (format PDF)

à l'adresse suivante:

AFCFF (Association française de Cartographie de la Faune et de la Flore)

28, rue Voltaire, F- 42100 Saint Etienne

E-mail: faunitaxys.journal@gmail.com

Elle est disponible librement au téléchargement à partir du site:

<https://faunitaxys.fr/>

La parution de *Faunitaxys* est apériodique

Faunitaxys est indexé dans / *Faunitaxys* is indexed in:

- **Zoological Record**

Articles and nomenclatural novelties are referenced by:

- **ZooBank** (<https://zoobank.org>)

Online Archives:

- **HAL** (<https://hal.archives-ouvertes.fr>)

- **Internet Archive** (<https://archive.org>)

Imprimée sur les presses de SPEED COPIE, 6, rue Tréfilerie, F- 42100 Saint-Etienne

Imprimé le 11 03 2024

Recchia hirticornis (Klug, 1825) et description d'une nouvelle espèce de *Recchia* Lane, 1966 de Guyane (Coleoptera : Cerambycidae, Lamiinae)

PIERRE-HENRI DALENS (1, 3,*) & FRÉDÉRIC ROBIN (2, 3)

(1) 18, lotissement Amaryllis, 97354 Rémire-Montjoly, Guyane, France. - E-mail : phd_entomo@outlook.fr

- ZooBank :

(2) 7160, route de Stoupan, 97351 Matoury, Guyane, France. - E-mail : fred.robin973@gmail.com

- ZooBank :

(3) Société entomologique Antilles Guyane (SEAG), Rémire-Montjoly, Guyane, France.

* Correspondance.

Mots-clés :

Coleoptera ; description ;
Cerambycidae ; espèce nouvelle ;
Lamiinae ; lectotype ;
Aerenicini ; nouvelle signalisation ;
Recchia ; région néotropicale ;
claudinae ; Amérique du Sud ;
taxonomie ; Guyane.

Résumé. – Le statut de *Recchia hirticornis* (Klug, 1825), décrit sur une série de syntypes, est fixé par la désignation d'un lectotype et est signalé du Pérou. L'espèce avec laquelle elle était localement confondue, *Recchia claudinae* n. sp. est décrite de Guyane et illustrée.

Dalens P.-H. & Robin F., 2024. – *Recchia hirticornis* (Klug, 1825) et description d'une nouvelle espèce de *Recchia* Lane, 1966 de Guyane (Coleoptera : Cerambycidae, Lamiinae). *Faunitaxys*, 12(10) : 1 – 7.

DOI: [https://doi.org/10.57800/faunitaxys-12\(10\)](https://doi.org/10.57800/faunitaxys-12(10))

ZooBank: <https://zoobank.org/4325687A-1F00-46FB-B44A-5F52240560A6>

Received: 18/02/2024 – Revised: 04/03/2024 – Accepted: 05/03/2024

Introduction

Le genre *Recchia* Lane, 1966 est uniquement présent dans la région néotropicale. Les 25 espèces qui le composent sont distribuées du Guatemala à l'Argentine. Depuis de nombreuses années, une espèce de *Recchia* peut être observée dans les collections guyanaises, et toujours identifiée à tort sous le nom *Recchia hirticornis* (Klug, 1825). On retrouve cette erreur également sur les différents catalogues, photographiques ou non, où ce taxon est assimilé à *Recchia hirticornis*.

L'examen des photographies de l'holotype obtenues auprès du Museum für Naturkunde de Berlin (ZMB) permettent de distinguer ces taxons. Nous proposons de décrire cette nouvelle espèce de *Recchia* et de l'illustrer. Cependant, *Recchia hirticornis* est représenté par une série typique dans la collection du ZMB. Nous proposons donc de désigner un lectotype et des paralectotypes pour fixer la position de ce taxon.

Matériel et méthodes

Les photographies ont été réalisées au laboratoire de la SEAG avec un appareil photographique Canon® R5, objectif macro Canon® MP-E 65 f/2,8 commandé par Helicon Remote® et stacking par Helicon Focus®. Les spécimens ont été examinés à l'aide d'une loupe binoculaire Wild® M3Z. Les photographies de la série Typique de *Recchia hirticornis* de Berlin et du registre d'entrée en collection nous ont été gracieusement transmises par Thorleif Dörfel et Stefan Graf du ZMB.

Reviewers :

Gérard Tavakilian (MNHN - Muséum national d'Histoire naturelle, Paris, France) - <http://zoobank.org/607BDB90-7FE1-42A6-9329-8982CE39E658>

Julien Touroult (France) - <https://zoobank.org/DA01F641-8F8A-4465-89B5-EE847535D09C>

Acronymes

DGTM : Direction Générale de la Terre de la Mer de Guyane, Cayenne, Guyane, France.

IRD : Institut pour la Recherche et le Développement, Marseille, France.

MNHN : Muséum national d'Histoire naturelle, Paris, France.

SEAG : Société entomologique Antilles Guyane, Rémire-Montjoly, Guyane, France.

ZMB : Museum für Naturkunde, Berlin, Allemagne.

DFC : collection personnelle de Denis Faure, Kourou, Guyane, France.

FRC : collection personnelle de Frédéric Robin, Matoury, Guyane, France.

PHDC : collection personnelle de Pierre-Henri Dalens, Rémire-Montjoly, Guyane, France.

ALT : piège lumineux automatique (automatic light trap)

FT : piège d'interception vitré (flight interception trap)

M.T : piège Malaise (Malaise trap)

PK : point kilométrique

SLAM : Sea Land and Air Malaise (Bugdorm®)

Résultats

Recchia Lane, 1966

- *Erenica* Thomson, 1857 : 311 (*nec* Dejean, 1835) ; 1860 : 42, 65 ; 1864 : 129, 403 ; Lacordaire, 1872 : 898 ; Girard, 1873 : 751 ; Bates, 1881 : 206.

- *Aerenica* Zajciw & Ruffinelli, 1962 : 84 (*nec* Dejean, 1835) ; Gilmour, 1962 : 126, 127 ; Viana, 1972 : 400 ; Lane, 1974 : 352.

Espèce-type : *Saperda hirticornis* Klug, 1825 par désignation de Thomson, 1864 : 129.

- *Recchia* Lane, 1966 : 232 ; Martins & Galileo, 1985 : 481 ; Monné & Giesbert, 1992 : 253 ; Galileo & Martins, 1992 : 143 (synonymie) ; Monné, 1995 : 67 ; Martins & Galileo, 1998 : 57 (synonymie) ; Monné, 2005 : 240 ; 2012 : 82.

Espèce-type : *Recchia ludibrosa* Lane, 1966 par désignation originale & monotypie.

- *Coruparana* Lane, 1966 : 233 ; Martins & Galileo, 1985 : 468 ; Monné, 1995 : 66.



This is an open access article under the terms of the Creative Commons Attribution-NonCommercial-NoDerivs License, which permits use and distribution in any medium, provided the original work is properly cited, the use is non-commercial and no modifications or adaptations are made.

Copyright 2024 The Authors. *Faunitaxys* published by Lionel Delaunay on behalf of the AFCFF (Association française de Cartographie de la Faune et de la Flore).



Fig. 1. a-c. *Recchia hirticornis* (Klug, 1825), série typique du ZMB.

a. Boîte de collection. b. Extrait du registre d'entrée. c. Lectotype avec ses étiquettes.

| | | | |
|--------|------------------------------------|-----|---------------|
| 21151. | <i>Aerenica agapanthina</i> n. sp. | 2. | Brazil, Minas |
| 21152. | — <i>occident.</i> | 3. | —, — |
| 21153. | — <i>canariensis</i> Klug. | 4. | —, — |
| 21154. | — <i>hirticornis</i> Klug. | 5. | —, — |
| 21155. | — <i>picata</i> Klug. | 6. | —, — |
| 21156. | — <i>insecta</i> n. sp. | 7. | —, — |
| 21157. | <i>Callia arillaria</i> Sellow. | 8. | —, — |
| 21158. | — <i>purpurata</i> n. sp. | 9. | —, — |
| 21159. | — <i>vidua</i> n. sp. | 10. | —, — |
| 21160. | — <i>ignicolli</i> n. sp. | 11. | —, — |
| 21161. | — <i>collaris</i> n. sp. | 12. | —, — |
| 21162. | — <i>urca</i> n. sp. | 13. | —, — |

Espèce - type : *Coruparana veruta* Lane, 1966 par désignation originale.

- *Trichohippopsides* Breuning, 1980 : 67.

Espèce-type : *Trichohippopsides albicans* Breuning (= *Saperda albicans* Guérin-Méneville, 1831) par désignation originale & monotypie.

Recchia hirticornis (Klug, 1825)

(Fig. 1a-1h)

Saperda hirticornis Klug, 1825 : 468 ;

Aerenica hirticornis Thomson, 1860 : 65 ;

Recchia hirticornis Martins & Galileo, 1985 : 488

Klug a décrit cette espèce sur la base d'une série de quatre syntypes. Une pastille rouge ronde est piquée à côté de ces 4 spécimens (Fig. 1a) Entrée dans le registre sous le numéro « 21154 », « *Aerenica hirticornis* », « 8. », « Sello - Virm » (Fig. 1b).

Lectotype (ici désigné, Fig. 1c & 1d) : une femelle portant les étiquettes suivantes : étiquette blanche : 21154 / étiquette verte : *hirticornis* Klug.* Bras. Sello. / étiquette avec QRcode, <http://coll.mfn-berlin.de/u/e0b98e>.

Paralectotypes (3 ex., ici désignés, Fig. 1e)

1 ♀, étiquette avec QRcode, <http://coll.mfn-berlin.de/u/e0b960> (Fig. 1f) ;

1 ♂, étiquette avec QRcode, <http://coll.mfn-berlin.de/u/e0b97d> (Fig. 1g) ;

1 ♂, étiquette avec QRcode, <http://coll.mfn-berlin.de/u/e0ba05> (Fig. 1h).

Les spécimens n'ayant pu être disséqués, la détermination des sexes est incertaine. Nous avons considéré que les spécimens les plus robustes, avec les antennes relativement les plus courtes et fines, étaient des femelles.

Recchia claudinae n. sp.

(Fig. 2a-b, 3a-e)

ZooBank : <https://zoobank.org/0A690266-4955-41F0-8585-98ABEE651E05>

Recchia hirticornis Morvan & Roguet, 2013 : 19 [*nec* Klug, 1825] (erreur d'identification, distribution).

Holotype, ♀, Guyane, Chemin du Rorota, Rémire-Montjoly, 4°53'10"N / 52°15'40"O, 23.VII.1981, à vue de jour sur tronc, R. Barnouin leg. (MNHN, ancienne collection IRD #0860).

Paratypes (6 ex.)

1 ♀, Guyane, piste Soumourou, 7.VIII.2001, M.T, Denis Faure leg. (DFC) ;

1 ♂, Guyane, Montagne Pelée, Saül, 3°37'23"N / 53°12'59"O, 25.VIII.2011, FIT, SEAG leg. (PHDC) ;

1 ♀, Guyane, Mont Mahury, Rémire-Montjoly, 4°52'34"N / 52°14'51"O, 26.VIII.2017, SLAM, SEAG leg. (PHDC) ;

1 ♀, Guyane, Mont Mahury, Rémire-Montjoly, 19.IX.2020, M.T, SEAG leg. (PHDC) ;

1 ♀, Guyane, Mont Mahury, Rémire-Montjoly, 12.IX.2021, M.T, SEAG leg. (FRC) ;

1 ♂, Guyane, Montagne des Pères, Petit Leblond, Centre Spatial Guyanais, Kourou, 5°06'36"N / 52°38'41"O, 26.VIII.2023, ALT, SEAG leg. (PHDC).

Description de l'holotype (Fig. 2a-b).

Tégument de couleur brun foncé sur la tête et le thorax, brun clair sur les élytres et les pattes. Pilosité beige couchée occultant pratiquement le tégument, avec de longues soies éparées semi érigées sur l'ensemble de la surface, fascies blanchâtres symétriques, dans la moitié antérieure dirigées d'antéro latéral à postéro médial, dans la moitié postérieure, dirigées d'antéro médial à postéro latéral : une fascie sagittale dense au centre du pronotum jusqu'à l'écusson, une fascie pronotale intermédiaire prolongée jusqu'au quart élytral, une fascie latérale atténuée atteignant la moitié de la longueur élytrale ; dans la moitié élytrale apicale, fascies obliques de directions opposées, les fascies intermédiaires précédées d'une fine zone glabre triangulaire.

Tête. – Mandibules courtes et rembrunies à l'apex, palpes brun orangé, labre court, clypéus court et orangé à sa marge antérieure, front convexe légèrement déprimé le long de la suture coronale, ce dernier glabre du clypéus au vertex, ponctuation dense, plus large et profonde sur le vertex, genae très courtes, lobe oculaires inférieurs globuleux, 6,4 fois plus larges que les genae, connexion entre les lobes oculaires supérieurs et inférieurs constituée de 3 à 4 rangées d'ommatidies, espace interoculaire supérieur 1,3 fois plus large que le lobe supérieur, tubercules antennaires projetés latéralement avec une pilosité beige se prolongeant vers la base et

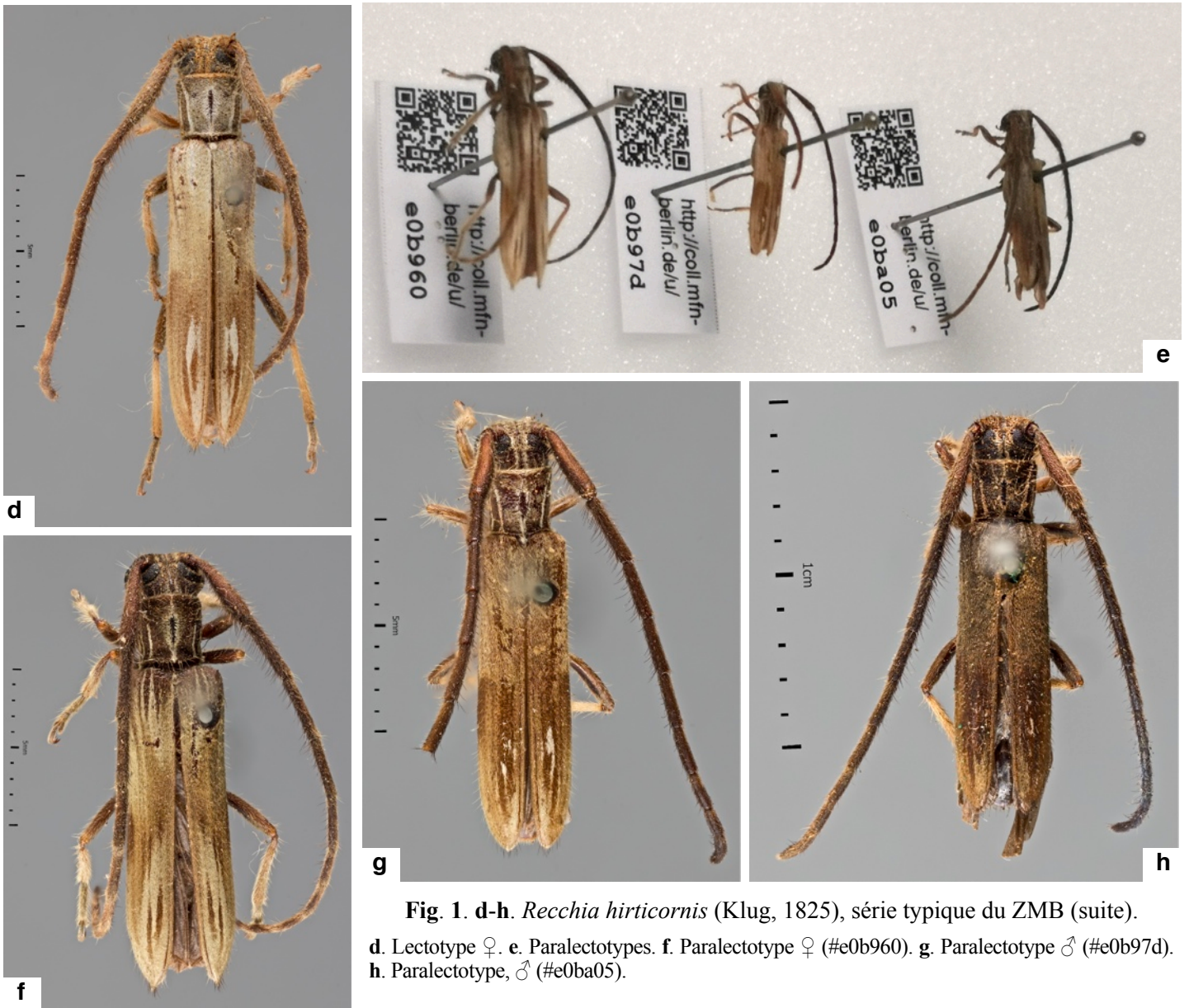


Fig. 1. d-h. *Recchia hirticornis* (Klug, 1825), série typique du ZMB (suite).

d. Lectotype ♀. e. Paralectotypes. f. Paralectotype ♀ (#e0b960). g. Paralectotype ♂ (#e0b97d). h. Paralectotype, ♂ (#e0ba05).

parallèlement à la suture coronale et moins dense vers le centre, pilosité transparente sur les tempes ; antennes composées de 11 articles, article VIII dépassant l'apex élytral, recouvertes d'une pilosité brune, moins dense à la base de chaque segment et mêlée de longues soies plus abondantes à la face médiale ; scape légèrement sinueux, s'élargissant progressivement vers l'apex, pédicelle très court, troisième antennomère légèrement plus court que le quatrième, les articles suivants de longueur et d'épaisseur décroissantes jusqu'au dixième.

Formule antennaire rapportée au scape :

I = 1,0 ; **II** = 0,13 ; **III** = 0,62 ; **IV** = 0,64 ; **V** = 0,60 ; **VI** = 0,58 ; **VII** = 0,57 ; **VIII** = 0,50 ; **IX** = 0,49 ; **X** = 0,43 ; **XI** = 0,50.

Thorax. – Pronotum 1,06 fois plus large que long, faiblement conique, légèrement élargi antérieurement, 1,15 fois plus large que la base, côtés subparallèles, marge basale sinueuse, dépression douce dans le quart basal du disque, pilosité couchée beige avec une zone blanchâtre à la base, au centre, deux latéralement sur le disque et deux sur les côtés ; tégument mieux visible entre les fascies à la base, et latéralement à l'apex, donnant un aspect plus sombre, face inférieure avec une pilosité partiellement translucide et de longues soies beiges plus denses au centre ; procoxae globuleuses, 3,8 fois plus larges que le processus prosternal ; scutellum trapézoïdal avec un apex largement arrondi, couvert intégralement d'une pilosité blanchâtre ; mésépimères, mésépisternes couvertes de pilosité blanchâtre, mésosternum avec une pilosité transparente dans la partie antérieure et de beige clair à blanc dans la partie postérieure jusqu'aux mésocoxae, ces dernières entourées d'une zones de plus faible pilosité.

Abdomen. – Sternites I à IV de longueur décroissante, le cinquième plus allongé que le quatrième, pilosité dense blanchâtre sur les deux tiers médians, jaunâtre sur les déclivités et à nouveau blanchâtre sur les marges, apex tronqué.

Pattes. – Couvertes d'une pilosité beige avec des soies plus longues à la face externe des tibias ; fémurs aplatis dorso-ventralement, les antérieurs plus larges, les profémurs légèrement renflés à leur bord postérieur, les mésosfémurs à leur bord antérieur, les métasfémurs presque rectilignes, les trois-quarts basaux de ces derniers glabres à leur face interne ; protibias légèrement concaves à la face interne, méso et métatibias subrectilignes.

Formule tarsale rapportée au premier segment (onychium excepté) :

Protarses : II = 0,84 ; III = 0,97. – **Mésotarses** : II = 0,51 ; III = 1,07.

– **Métatarses** : II = 0,28 ; III = 0,39.

Dimorphisme sexuel. – Très discret. Antennes plus fines chez la femelle, dernier segment abdominal visible faiblement émarginé chez le mâle, plus largement tronqué chez la femelle.

Dimensions (mm)

- longueur totale (paratype femelle illustré) : 11,0 ;
- largeur du pronotum : 1,7 ;
- longueur du pronotum : 1,9 ;
- largeur humérale : 2,6 ;
- longueur élytrale : 7,9.

Étymologie. – Cette espèce est chaleureusement dédiée à Claudine Rohrbacher pour nous avoir permis d'accéder à son terrain de la route des Plages à Rémire-Montjoly d'où provient la majorité des spécimens étudiés.

Discussion. – Les différentes illustrations de *Recchia hirticornis* (Klug, 1825) disponibles en ligne montrent d'emblée que deux taxons distincts sont présentés sous un même nom. Tous les spécimens capturés en Guyane et examinés dans les différentes collections locales correspondent à la nouvelle espèce décrite *R. claudinae* n. sp.

Les critères permettant de distinguer ces taxons sont les suivants :

- (i) Front à pilosité dense chez *R. claudinae* n. sp. (pilosité faible chez *R. hirticornis*) ;
- (ii) Pronotum sans cellule glabre au centre du disque chez *R. claudinae* n. sp. ; bandes longitudinales latérales pronotales s'élargissant vers la base chez *R. claudinae* n. sp. (de largeur constante chez *R. hirticornis*) ;
- (iii) Patron élytral avec des fascies blanchâtres convergeant vers le centre des deux élytres chez *R. claudinae* n. sp. (plutôt parallèles chez *hirticornis*) ; apex élytral arrondi chez *R. claudinae* n. sp. (présence d'une épine apicale chez *hirticornis*) ;
- (iv) Abdomen avec une pilosité homogène sur l'ensemble des sternites chez *R. claudinae* n. sp. (sternite V presque glabre chez *R. hirticornis*).

L'examen de la plupart des collections locales et de la collection du MNHN n'a pas permis de retrouver des exemplaires de *R. hirticornis* provenant de Guyane. À l'inverse, aucun spécimen du nouveau taxon n'a pour l'instant été examiné hors de la Guyane. Dans la littérature (Base Titan, catalogues en ligne), *R. hirticornis* est présente au Venezuela, Brésil (Maranhão, Pernambuco, Bahia, Mato Grosso, Goiás, Minas Gerais, Espírito Santo, Mato Grosso do Sul, Rio de Janeiro, São Paulo, Paraná, Santa Catarina, Rio Grande do Sul), Bolivie (Beni, Santa Cruz), Paraguay, Argentine (Salta, Jujuy, Formosa, Misiones, Santa Fé, Chaco, Entre Ríos, Buenos Aires) et Uruguay. À noter qu'un spécimen de la collection générale, provenant de la collection Gounelle, est noté du Pérou (Chanchamayo), ceci constituant une nouvelle signalisation pour le Pérou.

Remerciements

Nous remercions vivement :

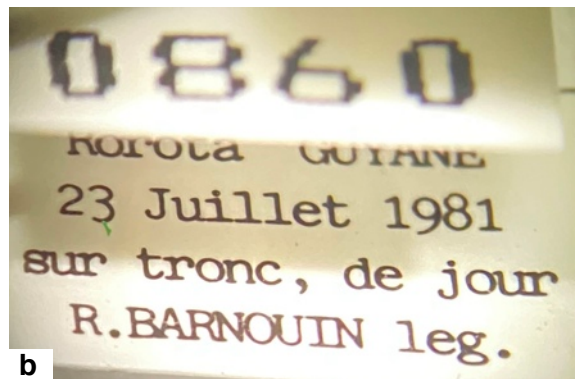
- Messieurs Thorleif Dörfel et Stefan Graf du Museum für Naturkunde de Berlin pour leur réactivité et les excellentes photographies des syntypes de *Recchia hirticornis* (Klug, 1825), même si les photographies de l'ensemble de la série typique n'ont pu être réalisées qu'en basse définition en raison d'une attaque informatique du ZMB ;
- Gérard Luc Tavakilian du MNHN de Paris pour son aide et l'accès au spécimen désigné comme holotype ;
- Mme Florence Lavissière de la DGTM de Guyane pour nous avoir aidé à financer l'étude sur le Mont Mahury d'où provient une partie des données ;
- Le Centre Spatial Guyanais, mesdames Camille Bonhomme et Amandine Guillot, ingénieures environnement pour nous avoir permis d'accéder à la Montagne des Pères ;
- Mme Claudine Rohrbacher pour son accueil et l'accès au site d'échantillonnage au Mont Mahury ;
- Monsieur Denis Faure pour la transmission de ses données de capture du secteur de Kourou ;
- Franck Sonzogni et Eddy Poirier pour leur aide sur le terrain lors de l'étude initiale sur le Mont Mahury en 2017.

Littérature

Bates H. W., 1881. – Insecta, Coleoptera, Cerambycidae. *Biologia Centrali-Americana* (London), 5: 153-224, pls. XII-XV.



a



b

Fig. 2. *Recchia claudinae* n. sp., holotype. a. Vue dorsale. b. Etiquettes.

Bezark L. – A Photographic Catalog of the CERAMBYCIDAE of the World. www.bezbycids.com (site consulté le 18/02/2024)

Breuning S., 1980. – Nouveaux Cerambycidae Lamiinae néotropicaux [Col.]. *Bulletin de la Société Entomologique de France* (Paris), 85 (3-4) : 67-71.

Dos Santos Ferreira G., Da Silva Ferreira A. & Bravo F. R., 2023. – Annotated checklist of Cerambycidae (Coleoptera: Chrysomeloidea) from the Brazilian semi-arid region, with new species and new geographic records. *Zootaxa*, 5235 (1) : 01-81, 9 figs.

Faure D. – Cerambycidae de Guyane française. www.cerambycidae.pagesperso-orange.fr (site consulté le 04/09/2023, inaccessible depuis fin septembre 2023).

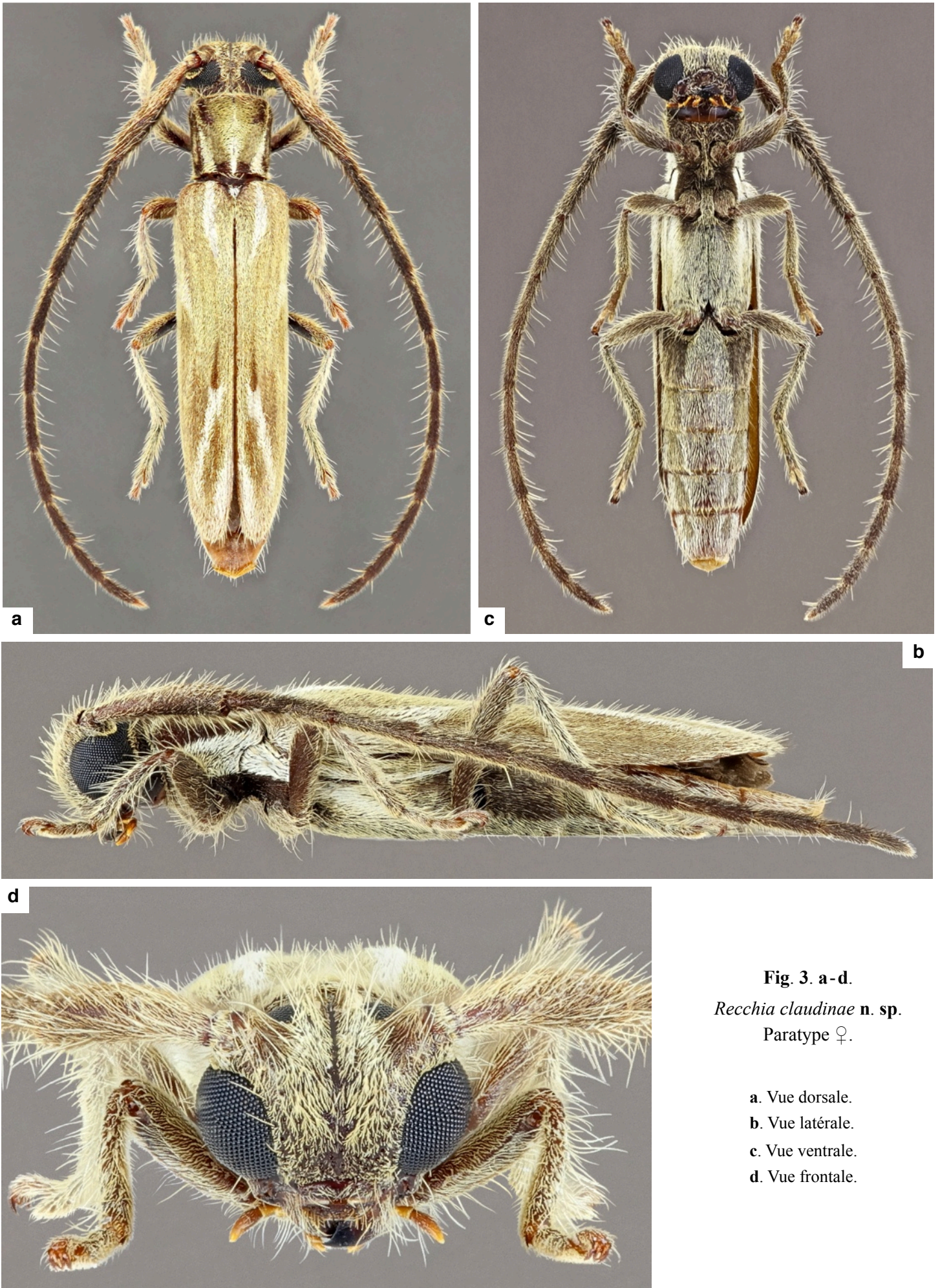


Fig. 3. a-d.
Recchia claudinae n. sp.
Paratype ♀.

- a. Vue dorsale.
- b. Vue latérale.
- c. Vue ventrale.
- d. Vue frontale.

- Galileo M. H. & Martins U. R., 1992. – Neotropical Cerambycidae (Coleoptera) of the Canadian Museum of Nature, Ottawa. III. Aerenicini (Lamiinae). *Insecta Mundi*, 6 (3-4) : 141-144, 4 figs.
- Gilmour E. F., 1962. – Synopsis of the tribe Aerenicini (Coleoptera, Cerambycidae, Lamiinae). *Revista de Biología Tropical* (Costa Rica), 10 (2) : 123-147, 11 figs.
- Girard M. J. A., 1873. – Traité élémentaire d'Entomologie. Paris, J. Baillière & fils viii + 840 pp.
- Klug J. C. F., 1825. – Entomologiae Brasilianae specimen alterum, sistens insectorum coleopterorum nondum descriptorum centuriam. *Nova Acta Physico-Medica Academiae Caesareae-Leopoldino-Carolinae Naturae Curiosorum* (Bonn), 12 (2) : 421-476, pls XL-XLIV.
- Lacordaire J. T., 1872. – Histoire Naturelle des Insectes. Genera des Coléoptères ou exposé méthodique et critique de tous les genres proposés jusqu'ici dans cet ordre d'insectes. Famille LXVIII. Longicornes. (suite). Sous-famille III. LAMIIDES. Paris. Librairie Encyclopédique de Roret, 9 (2) : 411-930.
- Lane F., 1966. – Novos gêneros e espécies de Aerenicini (Coleoptera, Lamiidae). *Papéis Avulsos de Zoologia* (São Paulo), 18 (19) : 231-235.
- Lane F., 1974. – A Synopsis of Dr Gilmour's Synopsis of the tribe Aerenicini (Col., Cerambycidae: Lamiinae). Sobre a designação de alguns lectótipos de Longicórnios descritos em nota prévia em 1939 (Col., Cerambycidae). *Studia Entomologica* (Petrópolis), 17 (1-4) : 349-377, 20 figs.
- Martins U. R. & Galileo M. H. M., 1985. – Contribuição ao estudo da tribo Aerenicini (Coleoptera, Cerambycidae, Lamiinae). V. Gêneros com lobos oculares superiores separados. *Revista Brasileira de Entomologia* (São Paulo), 29 (3/4) : 463-470, 5 figs.
- Martins U. R. & Galileo M. H. M., 1985. – Contribuição ao estudo da tribo Aerenicini (Coleoptera, Cerambycidae, Lamiinae). VI. Revisão do gênero *Recchia* Lane, 1966, Adenda, correções e elenco da tribo. *Revista Brasileira de Entomologia* (São Paulo), 29 (3/4) : 481-496, 2 figs.
- Martins U. R. & Galileo M. H. M., 1998. – Revisão da tribo Aerenicini Lacordaire, 1872 (Coleoptera, Cerambycidae, Lamiinae). *Arquivos de Zoologia* (São Paulo), 35 (1) : 1-133, 77 figs.
- Monné M. Á. & Giesbert E. F., 1992. – Nomenclatural notes on Western Hemisphere Cerambycidae (Coleoptera). *Insecta Mundi*, 6 (1-2) : 249-255.
- Monné M. Á., 1995. – Catalogue of the Cerambycidae (Coleoptera) of the western hemisphere. Part XX. Subfamily Lamiinae: Tribes Hemilophini, Aerenicini, Pretiliini, Falsamblethiini, Calliini. *Sociedade Brasileira de Entomologia* (São Paulo), XX : 1-120.
- Monné M. Á., 2012. – Catalogue of the type-species of the genera of the Cerambycidae, Disteniidae, Oxypeltidae and Vesperidae (Coleoptera) of the Neotropical Region. *Zootaxa*, 3213 : 1-183.
- Morvan O. & Roguet J.-P., 2013. – Inventaire des Cerambycidae de Guyane (Coleoptera). II. Lamiinae et Disteniinae. *Supplément au Bulletin de liaison d'ACOREP-France « Le Coléoptériste »*, 7 : 3-44.
- Roguet J.-P. – Lamiinae du monde (Coleoptera, Cerambycidae, Lamiinae). www.lamiinae.org (site consulté le 18/02/2024).
- Thomson J., 1857. – Description de cérambycides nouveaux ou peu connus de ma collection. *Archives Entomologiques* (Paris), 1 : 291-320.
- Thomson J., 1860-1861. – Essai d'une classification de la famille des cérambycides et matériaux pour servir à une monographie de cette famille. Paris. 404 pages, 3 pls.
- Thomson J., 1864. – Systema Cerambycidae ou exposé de tous les genres compris dans la famille des Cérambycides et familles limitrophes. *Mémoires de la Société Royale des Sciences de Liège*, 19 : 1-540.
- Viana M. J., 1972. – Aporte al Catálogo de Cerambycidae del Paraguay (Insecta, Coleoptera). *Revista del Museo Argentino de Ciencias Naturales « Bernardino Rivadavia »* (Buenos Aires), Entomología, 3 (4) : 207-405.
- Zajciw D. & Ruffinelli A., 1962. – Fauna de los Cerambycoides del Uruguay. *Boletín de la Facultad de Agronomía* (Montevideo), 60 : 1-89.

Contribution des auteurs ¹

Correspondance avec l'éditeur. – DP

Rédaction de l'article. – DP & RF

Relecture de l'article. – DP & RF

Travail bibliographique. – DP

Correspondance avec le ZMB. – RF

Travail de terrain. – DP & RF

Etude du matériel. – DP & RF

Description. – DP & RF

Auteurs des figures. – DP & RF

¹ DP = Dalens P.-H. - RF = Robin F.



Fig. 3. e. Piège Malaise installé dans le biotope de *Recchia claudinae* n. sp. Mont Mahury, commune de Rémire-Montjoly.

Abstract

Dalens P.-H. & Robin F., 2024. – *Recchia hirticornis* (Klug, 1825) and description of a new species of *Recchia* Lane, 1966 from French Guiana (Coleoptera : Cerambycidae, Lamiinae). *Faunitaxys*, 12(10): 1 – 7.

The status of *Recchia hirticornis* (Klug, 1825), which was described on syntypes, is settled with designation of a lectotype, and recorded from Peru. The species with which it has been confused locally, *Recchia claudinae* n. sp. is described from French Guiana, and illustrated.

Keywords. – Coleoptera, Cerambycidae, Lamiinae, Aerenicini, *Recchia*, *claudinae*, taxonomy, description, new species, lectotype, new record, Neotropical region, South America, French Guiana.

Derniers articles publiés

Dalens P.-H. & Robin F., 2023. – Un nouveau *Martinsia* Chemsak & Linsley, 1967 de Guyane (Coleoptera : Cerambycidae, Cerambycinae). *Faunitaxys*, 11(79): 1 – 5. [https://doi.org/10.57800/faunitaxys-11\(79\)](https://doi.org/10.57800/faunitaxys-11(79))

Vitali F., 2023. – Taxonomical notes on the genus *Cerosterna* Dejean, 1835 with the description of a new species from the Australian realm (Coleoptera, Cerambycidae). *Faunitaxys*, 11(80): 1 – 4. [https://doi.org/10.57800/faunitaxys-11\(80\)](https://doi.org/10.57800/faunitaxys-11(80))

Lanuza-Garay A., Rivera M. & Santos Murgas A., 2024. – Description of a new species of *Nyssodrysis* Gilmour, 1962 (Cerambycidae: Lamiinae: Acanthocini) from Brazil and new record, host plant, and parasitoid of *Heterachthes sablensis* Blatchley, 1920 (Cerambycinae: Tropidini: Compsina) in Panama. *Faunitaxys*, 12(1): 1 – 4. [https://doi.org/10.57800/faunitaxys-12\(01\)](https://doi.org/10.57800/faunitaxys-12(01))

Háva J., 2024. – Second contribution to the knowledge of the genus *Trogoderma* from New Zealand (Coleoptera: Dermestidae: Megatominae). *Faunitaxys*, 12(2) : 1 – 3. [https://doi.org/10.57800/faunitaxys-12\(2\)](https://doi.org/10.57800/faunitaxys-12(2))

Lapèze J. & Lopez-Vaamonde C., 2024. – Description de cinq nouvelles espèces de *Lycoderides* Sakakibara (Hemiptera: Auchenorrhyncha: Membracidae) de Guyane française. *Faunitaxys*, 12(3): 1 – 23. [https://doi.org/10.57800/faunitaxys-12\(3\)](https://doi.org/10.57800/faunitaxys-12(3))

Lourenço W. R., 2024. – A new scorpion species for the genus *Burmesescorpiops* Lourenço, 2016 from Cretaceous Burmese amber (Scorpiones: Palaeoscorpionidae: Archaeoscorpioninae). *Faunitaxys*, 12(4): 1 – 5. [https://doi.org/10.57800/faunitaxys-12\(4\)](https://doi.org/10.57800/faunitaxys-12(4))

Cumming R.T., Le Tirant S. & Chen H., 2024. – An additional Cretaceous *Ferriantenna* Cumming & Le Tirant, 2021 species with wildly exaggerated antennae (Hemiptera, Coreidae). *Faunitaxys*, 12(5): 1 – 6. [https://doi.org/10.57800/faunitaxys-12\(5\)](https://doi.org/10.57800/faunitaxys-12(5))

Bezark L. G. & Santos-Silva A., 2024. – New World Lamiinae (Coleoptera, Cerambycidae): new species, new records, and notes. *Faunitaxys*, 12(4): 1 – 11. [https://doi.org/10.57800/faunitaxys-12\(6\)](https://doi.org/10.57800/faunitaxys-12(6))

Lingafelter S. W., Touroult J. & Hodecek J., 2024. – A new species of *Eburia* (Coleoptera: Cerambycidae: Cerambycinae: Eburini) from the Dominican Republic. *Faunitaxys*, 12(7): 1 – 7. [https://doi.org/10.57800/faunitaxys-12\(7\)](https://doi.org/10.57800/faunitaxys-12(7))

Bollino M. & Bouyer T., 2024. – A new subspecies of *Graphium bouyeri* Cipolla, 2021 and notes on taxonomic status of *Graphium biokoensis* Gauthier, 1984 (Lepidoptera, Papilionidae). *Faunitaxys*, 12(8): 1 – 6. [https://doi.org/10.57800/faunitaxys-12\(8\)](https://doi.org/10.57800/faunitaxys-12(8))

Sadine S. E., Souilem Z., Chedad A., Chebihi B., Zebba R., Houhamdi M., Lourenço W. R. & Ythier E., 2024. – A new species of *Buthacus* Birula, 1908 from the Algerian Saharan Desert (Scorpiones: Buthidae). *Faunitaxys*, 12(9): 1 – 9. [https://doi.org/10.57800/faunitaxys-12\(9\)](https://doi.org/10.57800/faunitaxys-12(9))

Faunitaxys est échangée avec les revues suivantes (« print versions ») :

- Annali del Museo Civico di Storia Naturale G. Doria (Italie)
- Boletín de la Asociación española de Entomología (Espagne)
- Boletín de la Sociedad Andaluza de Entomología (Espagne)
- Bollettino del Museo di Storia Naturale di Venezia (Italie)
- Bulletin de la Société linnéenne de Lyon (France)
- Bulletin of Insectology (Italie)
- Heteropterus Rev. Entomol. (Espagne)
- Israel Journal of Entomology (Israël)
- Klapalekiana (République Tchèque)
- Koleopterologische Rundschau (Allemagne)
- Memorie del Museo Civico di Storia Naturale di Verona (Italie)
- Nova Supplementa Entomologica (Allemagne)
- Proceedings of the Entomological Society of Washington (USA)
- Revue suisse de Zoologie (Suisse)
- Spixiana (Allemagne)
- Stuttgarter Beiträge zur Naturkunde A, Biologie (Allemagne)
- Zoosystematica Rossica (Russie)

Faunitaxys

Volume 12, Numéro 10, Mars 2024

SOMMAIRE

Recchia hirticornis (Klug, 1825) et description d'une nouvelle espèce de *Recchia* Lane, 1966 de Guyane (Coleoptera : Cerambycidae, Lamiinae).

Pierre-Henri Dalens & Frédéric Robin 1 – 7

CONTENTS

Recchia hirticornis (Klug, 1825) and description of a new species of *Recchia* Lane, 1966 from French Guiana (Coleoptera : Cerambycidae, Lamiinae).

Pierre-Henri Dalens & Frédéric Robin 1 – 7



Illustration de la couverture :

Arbre à boulets de canon *Couroupita guianensis* Aubl., 1775 en fleur : espèce bien représentée sur le littoral guyanais. Mont Mahury, Rémire-Montjloy, Guyane.

Crédits :

Stephan Graf : Fig. 1a, 1b, 1c & 1e.

Thorleif Dörfel : Fig. 1d, 1f, 1g & 1h.

Pierre-Henri Dalens : Fig. 2a, 2b & 3e.

Frédéric Robin : Fig. 3a, 3b, 3c & 3d.