



HAL
open science

Essai de suivi spatial après transplantation des couleuvres de Montpellier

Grégory Deso, Thomas Scarpari, Théo Dokhelar, Gonzalo Del Barrio, Xavier
Bonnet

► **To cite this version:**

Grégory Deso, Thomas Scarpari, Théo Dokhelar, Gonzalo Del Barrio, Xavier Bonnet. Essai de suivi spatial après transplantation des couleuvres de Montpellier. 50^e congrès de la Société Herpétologique de France (SHF), Oct 2023, Erquy, France. , 10.13140/RG.2.2.30568.85768 . hal-04501061

HAL Id: hal-04501061

<https://hal.science/hal-04501061>

Submitted on 12 Mar 2024

HAL is a multi-disciplinary open access archive for the deposit and dissemination of scientific research documents, whether they are published or not. The documents may come from teaching and research institutions in France or abroad, or from public or private research centers.

L'archive ouverte pluridisciplinaire **HAL**, est destinée au dépôt et à la diffusion de documents scientifiques de niveau recherche, publiés ou non, émanant des établissements d'enseignement et de recherche français ou étrangers, des laboratoires publics ou privés.

Essai de suivi spatial après transplantation des couleuvres de Montpellier

Grégory DESO¹, Thomas SCARPARI², Théo DOKHELAR³, Gonzalo Del BARRIO⁴ & Xavier BONNET⁵

¹AHPAM - Association Herpétologique de Provence Alpes Méditerranée, Maison des Associations, 384 route de Caderousse, 84100 Orange, Vaucluse, France

²Licence Science de la vie, promotion L3 Biologie et Ecologie, Université des Sciences de Montpellier, campus Triolet, France

³Centre d'Ecologie Fonctionnelle et Evolutive, University of Montpellier, CNRS, EPHE, IRD, 34090 Montpellier, France

⁴Clinique Vétérinaire Sainte Anne. Route de Vedène ZAC Ste Anne Ouest 84700 Sorgues, Vaucluse, France

⁵CNRS - Centre d'Étude Biologique de Chizé, UMR-7372, CNRS-Université de La Rochelle, 79360, Villiers en Bois, France

*Corresponding author e-mail: ahpam.contact@gmail.com



INTRODUCTION

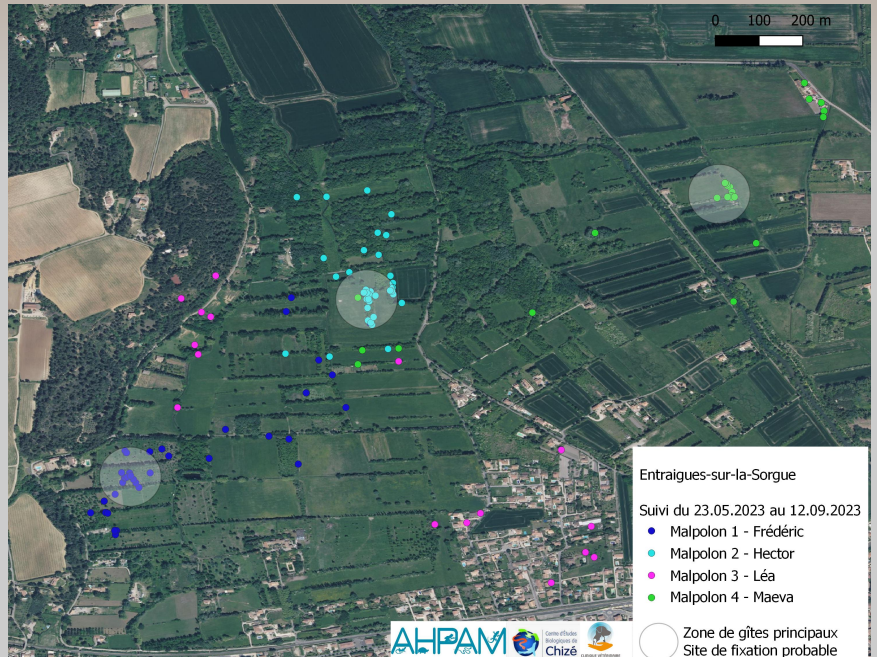
La couleuvre de Montpellier vit souvent à proximité de l'homme et fait l'objet de nombreux dossiers réglementaires autorisant sa destruction ou sa relocalisation. Ces dernières années, les alertes sur la raréfaction des serpents dans le monde ont conduit à reconsidérer le statut de la couleuvre de Montpellier qui, en Provence, est classée NT (Quasi menacée, UICN, 2017). Suite à un projet d'urbanisation d'habitats naturels et dans le cadre d'une mesure ERC (éviter/réduire/compenser), pour la première fois nous avons déplacé 4 couleuvres de Montpellier et les avons suivi par radio pistage pendant 4 mois. Les premiers résultats montrent que les couleuvres ont entrepris de grands déplacements pendant toute la période d'activité et se sont fixées à partir de la mi août dans des secteurs qu'elles ont choisi.



Pesée et relâchée de Léa – 16.06.2023 (Photo G. Deso)



Détection de Maeva dans un jardin à 1,3 km de la zone de relâche – 16.07.2023 (Photo Thomas Scarpari)



RÉSULTATS :

Perdus dans une nouvelle zone, les couleuvres explorent les lieux, effectuant des déplacements intenses sur des dizaines voire des centaines de mètres durant les premiers jours. Par la suite, elles tendent à se stabiliser sur une aire géographique plus ou moins vaste. Ici, le comportement de homing n'a pas été observé, probablement parce que le site de relâche était éloigné du site de capture (2,5 km à vol d'oiseau).

Les spécimens déplacés semblent parvenir à créer de nouveaux repères. Toutefois, nous ignorons si les couleuvres ont pu s'alimenter correctement et si leur condition corporelle est normale. Pourront-elles fonder une nouvelle population ? D'autres suivis de ce type sont nécessaires pour savoir si les translocations sont acceptables. Ce travail préliminaire, techniquement réussi, appelle donc de nouvelles études..

ID (Malpolon monspessulanus)	Sexe	LT (cm)	Mass (g)	Nb de points	Date de relâche des serpents
Fred	♂	141 cm	920 gr	55	2023-06-16
Hector	♂	116 cm	247 gr	66	2023-05-23
Léa	♀	112 cm	390 gr	23	2023-06-16
Maeva	♀	124,5 cm	582 gr	57	2023-06-16