



**HAL**  
open science

# Les modalités sociales et culturelles de la cohabitation entre humains et animaux dans les villes indiennes et marocaines

Noé Parot

► **To cite this version:**

Noé Parot. Les modalités sociales et culturelles de la cohabitation entre humains et animaux dans les villes indiennes et marocaines : Une analyse pour comprendre la diversité des interactions entre humains et animaux dans les villes des Suds. Les "Voisinages", appréhender les cohabitations humains-animaux en ville,, UMR 5600 Environnement, ville, société; Atelier Socio-ecosystèmes; Université Lyon 3 - CRGA, Mar 2024, Lyon (Université Lyon 3), France. hal-04500134

**HAL Id: hal-04500134**

**<https://hal.science/hal-04500134>**

Submitted on 11 Mar 2024

**HAL** is a multi-disciplinary open access archive for the deposit and dissemination of scientific research documents, whether they are published or not. The documents may come from teaching and research institutions in France or abroad, or from public or private research centers.

L'archive ouverte pluridisciplinaire **HAL**, est destinée au dépôt et à la diffusion de documents scientifiques de niveau recherche, publiés ou non, émanant des établissements d'enseignement et de recherche français ou étrangers, des laboratoires publics ou privés.

Copyright

# SÉMINAIRE « LES VOISINAGES » - 06 MARS 2024

Appréhender les cohabitations  
humains-animaux en ville



Noé PAROT



V.Chasles, 2023

# INTRODUCTION

Les modalités sociales et culturelles de la cohabitation entre humains et animaux dans les villes indiennes et marocaines

Une analyse pour comprendre la diversité des interactions entre humains et animaux dans les villes des Suds

Comment les humains et les animaux cohabitent en ville à travers les modes de vie et les pratiques économiques, sociales et culturelles des citoyens ?



**CHAPITRE I - LES VOISINAGES ENTRE LES CITADINS ET  
LES ANIMAUX SACRÉS**

**CHAPITRE II - LES VOISINAGES ENTRE LES CITADINS ET  
LES ANIMAUX D'ÉLEVAGE**

**CHAPITRE III - LES VOISINAGES ENTRE LES CITADINS  
ET LES ANIMAUX ERRANTS**

# INTRODUCTION

- Une synthèse des terrains effectués afin de réfléchir sur les pratiques citadines au cœur du phénomène de voisinages humain/animaux
- 3 pays – 5 terrains dans les villes des Suds Globaux
  - Inde: **Mumbai (2023)**, Jaipur (2019)
  - Soudan : Khartoum (2021)
  - Maroc: Rabat et **Tanger (2023)**

# CHAPITRE I - LES VOISINAGES ENTRE LE CITADINS ET LES ANIMAUX SACRÉS



## PARTIE I - A. UNE SACRALITÉ DIFFUSE ET DES PRATIQUES QUI S'ADAPTENT AUX RYTHMES URBAINS



**Le don** = action de céder gratuitement et volontairement la propriété d'une chose (CRNTL, 2012)

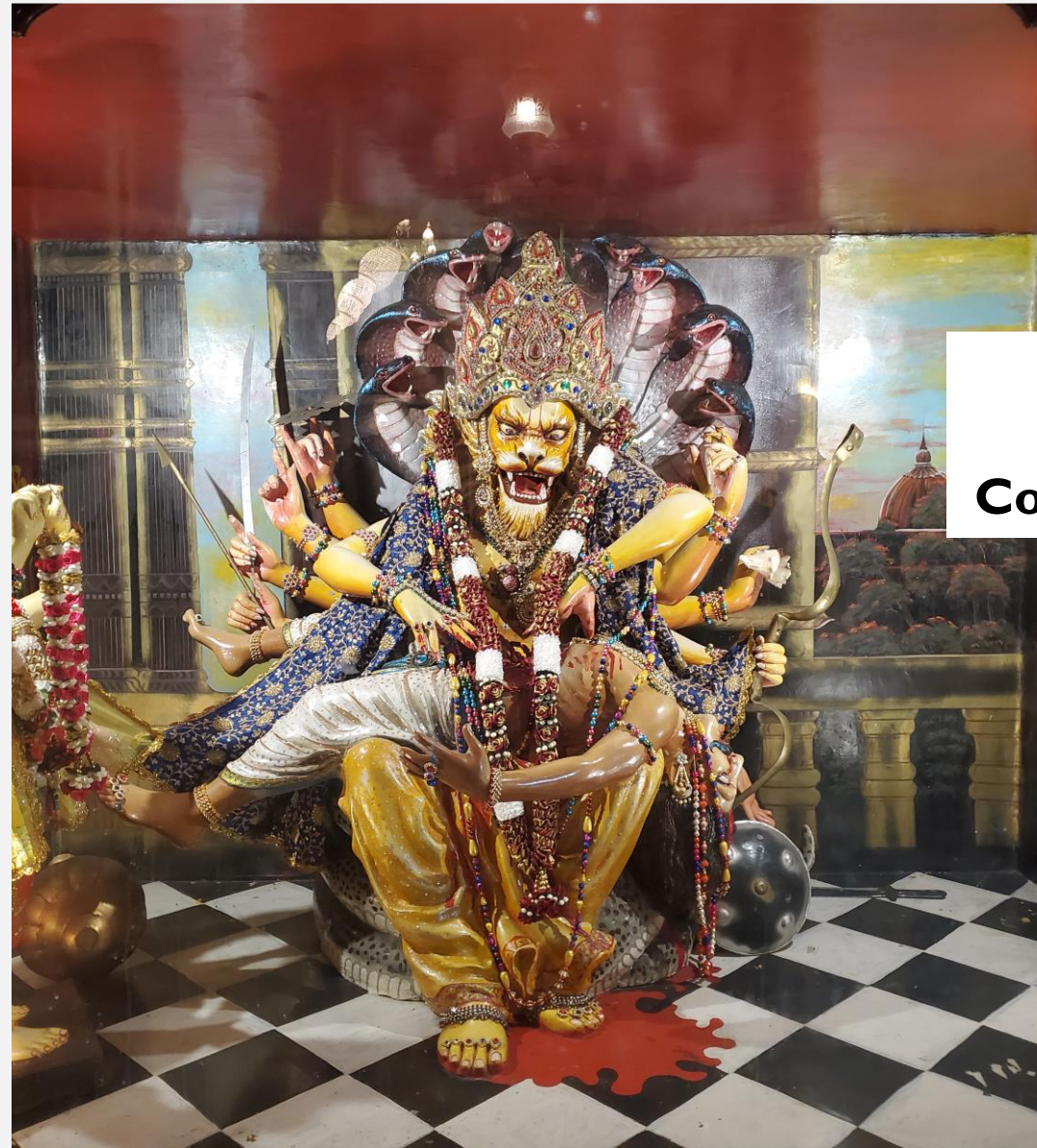
**La nourriture:** entrée pr analyser présence animaux sacrés (Bruckert, 2018)

## PARTIE I - A. UNE SACRALITÉ DIFFUSE ET DES PRATIQUES QUI S'ADAPTENT AUX RYTHMES URBAINS

### Hiérarchisation de la société

Le **système de caste** auquel répond la hiérarchisation des animaux et des aliments

Ahimsa (Burgat, 2014) :  
respect vie des animaux



**Commensalisme** entre humains et animaux  
**Commensalité** entre humains

*Narasimha : avatar de Vishnou, mi-homme, mi-lion. Temple Mumbāi, Parot2023*



## PARTIE I - A. UNE SACRALITÉ DIFFUSE ET DES PRATIQUES QUI S'ADAPTENT AUX RYTHMES URBAINS



### Espace-temps du don aux animaux

- Le matin
- Une pratique faite par des hommes (Jaipur), une nourriture préparé par les femmes
- Densité de don plus importante à proximité des temples, dans des quartiers de Brahmanes
- Mais dons se font dans divers espaces et perpétuent la sacralité partout dans la ville

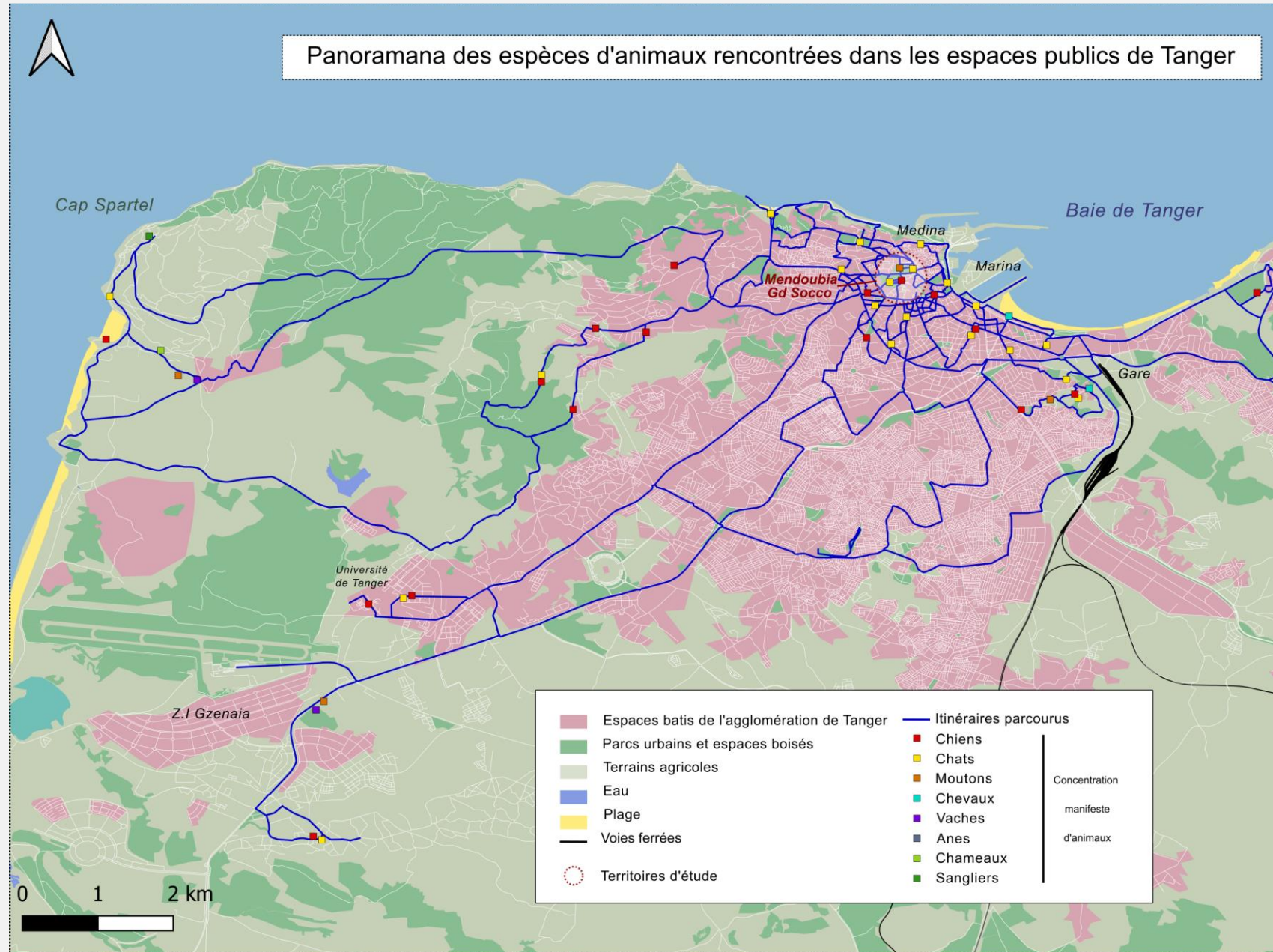
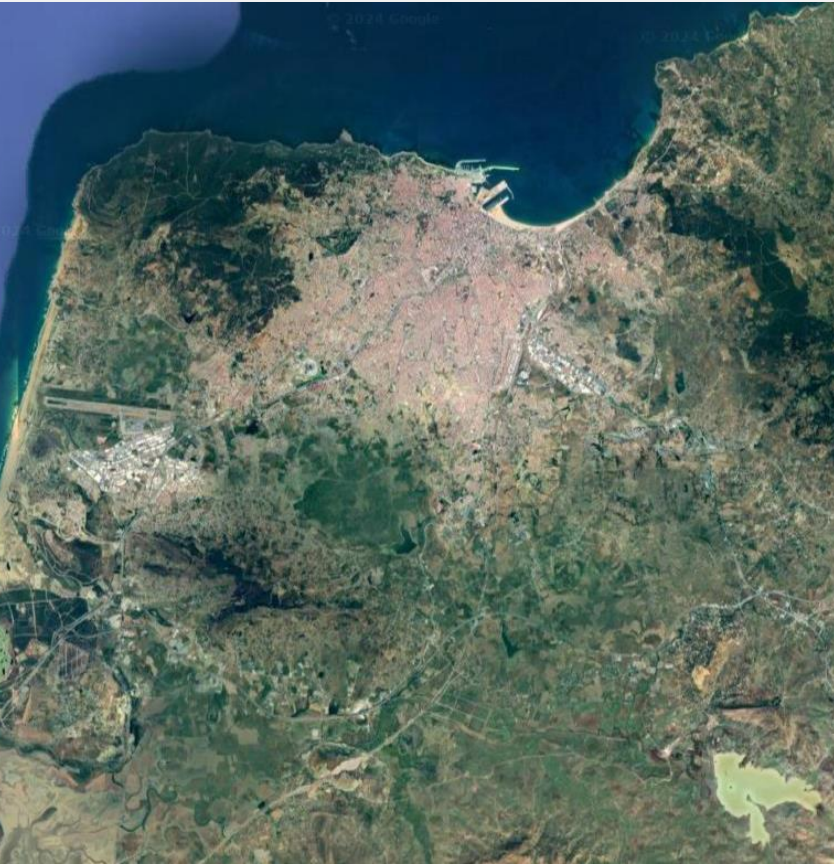
## CHAPITRE I – PARTIE B: L'ANIMAL SACRIFICIEL, LE MOUTON ENTRE EN VILLE POUR L'AID

Une certaine tolérance de la part des citoyens face à la présence massive des moutons en ville

C'est un moment privilégié de cohabitation entre humains et animaux, éphémère mais délivré de nombreuses restrictions (Franck et al., 2015)

*Marche aux moutons, friche de Khartoum, 2021, Parot*

# CHAPITRE I – PARTIE B: L'ANIMAL SACRIFICIEL, LE MOUTON ENTRE EN VILLE POUR L'AID



## QUELS ANIMAUX POUR QUELS HUMAINS ? DANS QUELS ESPACES?

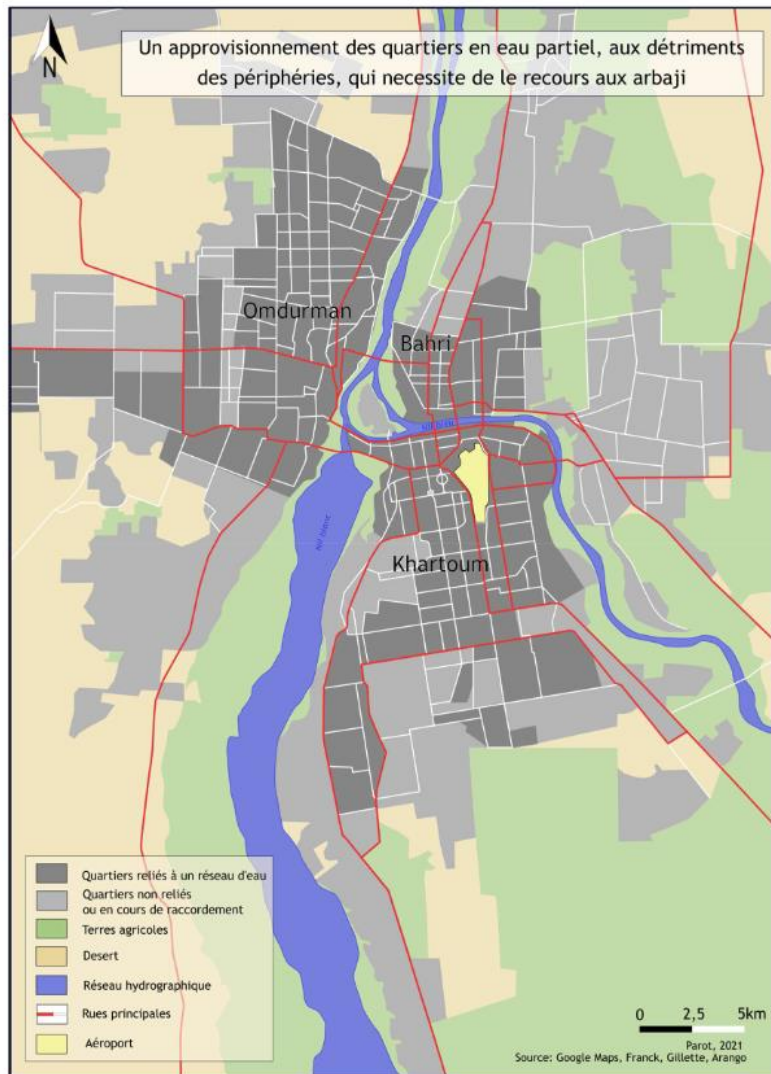
<b>Partie I</b> <u>Les voisinages entre les citadins et les animaux sacrés</u>	<b>Partie II</b> <u>Les voisinages entre les citadins et les animaux d'élevage</u>	<b>Partie III</b> <u>Les voisinages entre le citadins et les animaux errants</u>
<ul style="list-style-type: none"> <li>• <b>Vaches</b></li> <li>• <b>Singes</b></li> <li>• <b>Oiseaux: corbeaux, pigeons</b></li> <li>• <b>moutons</b></li> </ul>		
<ul style="list-style-type: none"> <li>• Citadins indiens dont les Brahmanes</li> <li>• Éleveurs urbains : éleveurs laitiers</li> </ul>		
<ul style="list-style-type: none"> <li>- Jaipur: temples, rues, parcs, décharges, « pigeon point »</li> <li>- Mumbai : CBD, gares,</li> <li>- Tanger: parcs du centre-ville</li> </ul>		

## CHAPITRE II - LES VOISINAGES ENTRE LE CITADINS ET LES ANIMAUX D'ÉLEVAGE



# CHAPITRE II – PARTIE A: LES ANIMAUX D'ELEVAGE: LE CAS DE L'ÂNE

Un exemple d'une **relation de travail** entre humains et animaux



Population d'âne = **indicateur du niveau de dvp** au niveau des états + à l'intérieur des villes

**Présence des ânes** = révélatrice de la nature des fonctions économiques présentes

# CHAPITRE II – PARTIE A

## LES ANIMAUX D’ELEVAGE: LE CAS DE L’ÂNE

**Travail des enfants** : assistance à leur parent durant vacances scolaires

**Ane** : assurance pour se déplacer, pour travailler – qui impose des limites (fatigue, peur...) que les Arbaji respectent



## CHAPITRE II – PARTIE B : LES ANIMAUX D'ÉLEVAGE: LE CAS DES VACHES

7,1 millions de vaches élevées dans les villes d'Inde (*20th livestock census*)

Phénomène loin d'être marginal notamment dans le cas des exploitations laitières.

Des vaches qui bénéficient des dons des citoyens (Cf Partie I).

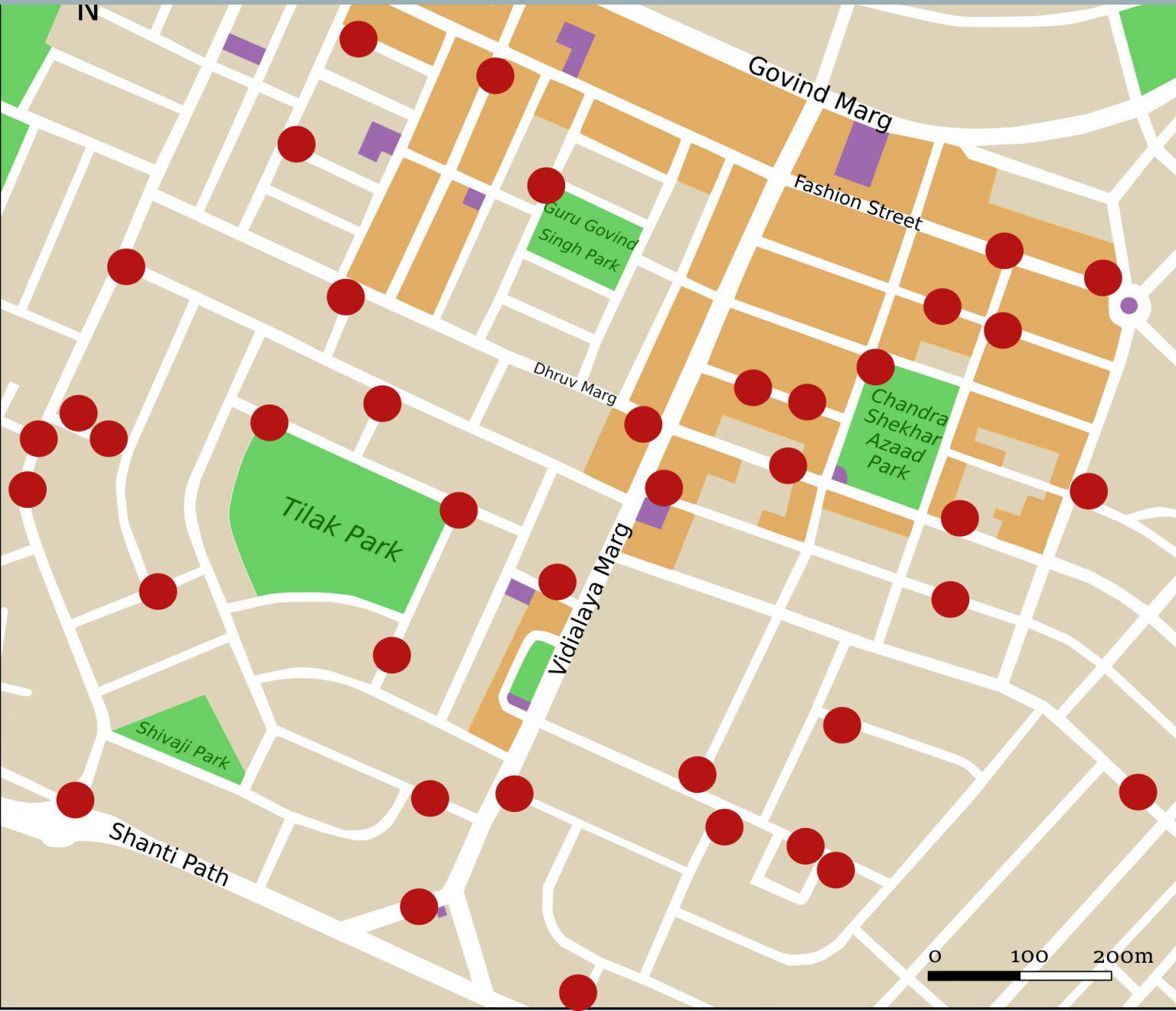
Vente de don pour des vaches dans des quartiers stratégique de Mumbai



*Vache dans les rue de Jaipur, 2019, Parot*






# CHAPITRE II – PARTIE C : LES CHIFFONNIERS DES RUES DE JAIPUR




• 1 km<sup>2</sup>  
• 41 petites décharges

Lieux où les animaux peuvent potentiellement trouver de la nourriture

-  Lieux de cultes
-  Espaces de concentration d'activités humaines
-  Parcs publics

Lieux où les animaux trouvent toujours de la nourriture

-  Les décharges, qui se superposent aux autres lieux du don dans tous le quartier

## QUELS ANIMAUX POUR QUELS HUMAINS ? DANS QUELS ESPACES?

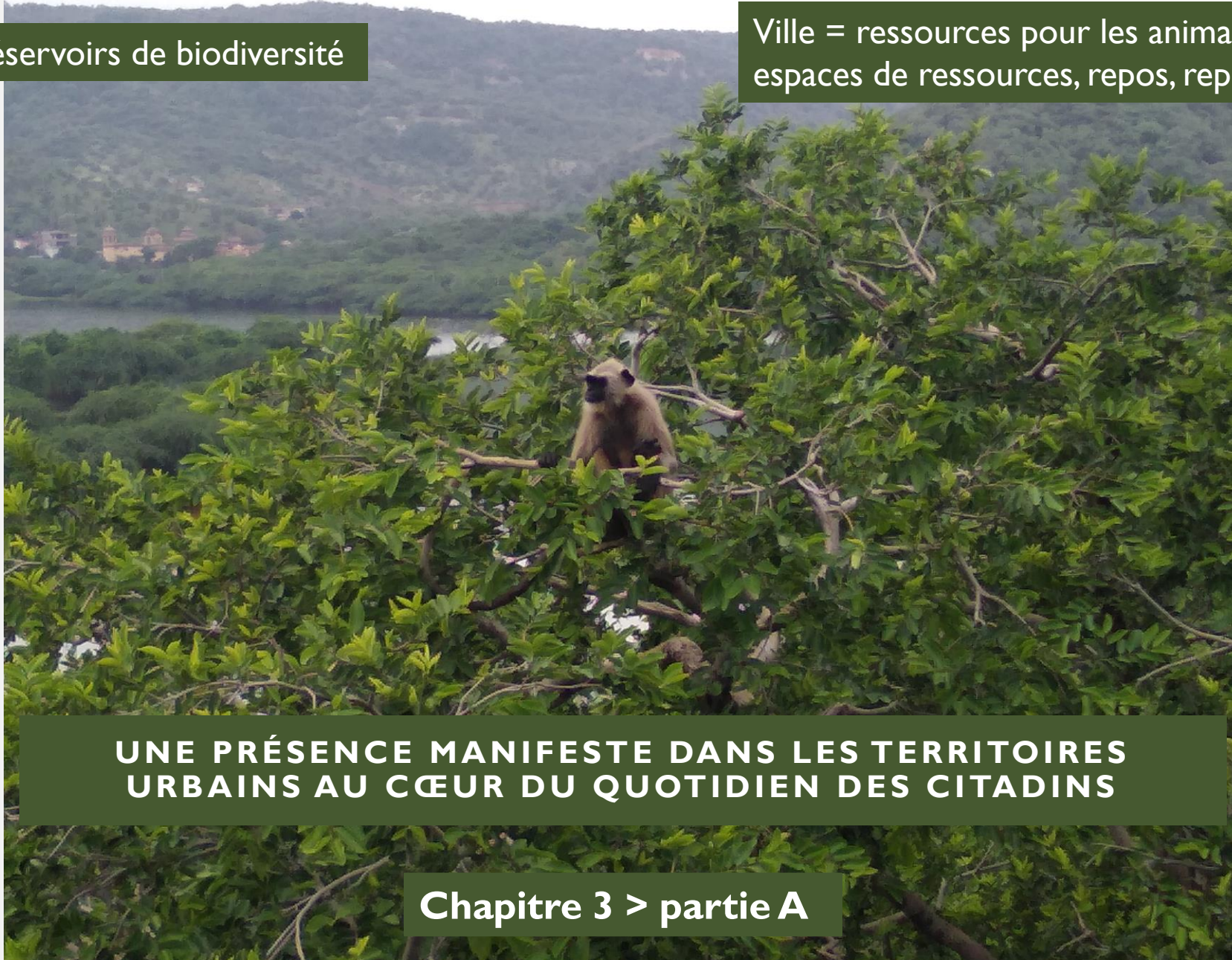
<b>Partie I</b> <u>Les voisinages entre les citadins et les animaux sacrés</u>	<b>Partie II</b> <u>Les voisinages entre les citadins et les animaux d'élevage</u>	<b>Partie III</b> <u>Les voisinages entre le citadins et les animaux errants</u>
<ul style="list-style-type: none"> <li>• <b>Vaches</b></li> <li>• <b>Singes</b></li> <li>• <b>Oiseaux: corbeaux, pigeons</b></li> <li>• <b>moutons</b></li> </ul>	<ul style="list-style-type: none"> <li>- <b>Ânes</b></li> <li>- <b>Moutons</b></li> <li>- <b>Vaches</b></li> <li>- <b>Chèvres</b></li> </ul>	
<ul style="list-style-type: none"> <li>• <b>Citadins indiens</b> dont les Brahmanes</li> <li>• <b>Éleveurs urbains</b> : éleveurs laitiers</li> </ul>	<ul style="list-style-type: none"> <li>- <b>Éleveurs urbains</b> dont : femmes et enfants</li> <li>- <b>Arbaji</b> : propriétaire d'ânes</li> <li>- <b>Chiffoniers/zaballin</b></li> </ul>	
<ul style="list-style-type: none"> <li>- <b>Jaipur</b>: rues, parcs, décharges, « pigeon point »</li> <li>- <b>Mumbai</b> : CBD</li> <li>- <b>Tanger</b>: parcs du centre-ville, médina</li> </ul>	<ul style="list-style-type: none"> <li>- <b>Khartoum</b>: quartiers de petit artisanat</li> <li>- <b>Mumbai</b>: quartiers fréquentés (Dadar, Kurla) + Quartiers type CBD avec main d'œuvre pendulaire importante</li> <li>- <b>Jaipur</b>: décharges, campus</li> </ul>	



CHAPITRE III - LES VOISINAGES  
ENTRE LE CITADINS ET LES  
ANIMAUX ERRANTS

Ville des Suds = réservoirs de biodiversité

Ville = ressources pour les animaux errants →  
espaces de ressources, repos, reproduction



**UNE PRÉSENCE MANIFESTE DANS LES TERRITOIRES  
URBAINS AU CŒUR DU QUOTIDIEN DES CITADINS**

**Chapitre 3 > partie A**

Des animaux en mouvement qui transgressent les limites établies



(In)désirabilité des animaux et des espaces qu'ils parcourent



**B. UN VOISINAGE BÂTI SUR LE COMMENSALISME QUI QUESTIONNE L'ACCEPTATION DE L'AUTRE.**

**Chapitre 3 > partie B**



Dimension sanitaire cohabitation : préoccupation en hausse

**One health** : conjugaison bonne santé humaine, animale et environnemtale

**Barrière d'espèces** (Zask, 2020): augmenter le diversité d'espèces animales afin de limiter circulation agents pathogènes.



## QUELS ANIMAUX POUR QUELS HUMAINS ? DANS QUELS ESPACES?

<b>Partie I</b> <u>Les voisinages entre les citadins et les animaux sacrés</u>	<b>Partie II</b> <u>Les voisinages entre les citadins et les animaux d'élevage</u>	<b>Partie III</b> <u>Les voisinages entre le citadins et les animaux errants</u>
<ul style="list-style-type: none"> <li>• <b>Vaches</b></li> <li>• <b>Singes</b></li> <li>• <b>Oiseaux: corbeaux, pigeons</b></li> <li>• <b>moutons</b></li> </ul>	<ul style="list-style-type: none"> <li>- <b>Âne</b></li> <li>- <b>Moutons</b></li> <li>- <b>Vaches</b></li> </ul>	<ul style="list-style-type: none"> <li>- <b>Chiens</b></li> <li>- <b>Chat</b></li> <li>- <b>Léopard</b></li> <li>- <b>Singes</b></li> <li>- <b>Sanglier</b></li> </ul>
<ul style="list-style-type: none"> <li>• <b>Citadins indiens</b> dont les Brahmanes</li> <li>• <b>Éleveurs urbains</b> : éleveurs laitiers</li> </ul>	<ul style="list-style-type: none"> <li>- <b>Éleveurs urbains</b> dont : femmes et enfants</li> <li>- <b>Arbaji</b> : propriétaire d'ânes</li> <li>- <b>Chiffoniers/zaballin</b></li> </ul>	<ul style="list-style-type: none"> <li>- <b>Nourrisseurs</b> : étudiants, ONG, citadines (Maroc) /citadins (Inde), sans-abri (Maroc)</li> </ul>
<ul style="list-style-type: none"> <li>- <b>Jaipur</b>: rues, parcs, décharges, « pigeon point »</li> <li>- <b>Mumbai</b> : CBD</li> <li>- <b>Tanger</b>: parcs du centre-ville, médina</li> </ul>	<ul style="list-style-type: none"> <li>- <b>Khartoum</b>: quartiers de petit artisanat</li> <li>- <b>Mumbai</b>: quartiers fréquentés (Dadar, Kurla) + Quartiers type CBD avec main d'œuvre pendulaire importante</li> <li>- <b>Jaipur</b>: décharges, campus</li> </ul>	<ul style="list-style-type: none"> <li>- <b>Chaque ville (hormis Khartoum) = Rues, parcs, gares</b></li> <li>- <b>Campus Université</b> Mumbai, Jaipur</li> </ul>

# CONCLUSION

- Phénomène **de don participe à la territorialisation des animaux en ville**, un facteur de la présence des animaux
- Les citoyens sont impliqués à travers leurs pratiques dans la présence de ces animaux: pratiques religieuses, coutumes alimentaires, sensibilité au bien-être...
- Animaux ont des **statuts, des places** qui diffèrent selon époques, pop...
- Un **sujet mobile qui soulève de nombreux enjeux**: acceptation de l'autre, défis environnementaux et risques sanitaires
- Ex des chiens et des chats → proximité importante, sans pour autant annuler la distance Des animaux domestiques qui n'appartiennent à personne tout en bénéficiant d'attentions collectives.



# BIBLIOGRAPHIE INDICATIVE

- ANGOT, M., (2012), *L'Inde*, Presses Universitaires de France, Paris, 472 p.
- BENHAMMOU, F., (2016), Chapitre 5 / Une histoire contemporaine de la géographie française de l'animal, In : *Manifeste pour une géographie environnementale*, Presses de Sciences Po, Paris, p. 141-164.
- BRISEBARRE, A.-M. (ÉD.), (1998), *La fête du mouton: Un sacrifice musulman dans l'espace urbain*, CNRS Éditions.
- BRUCKERT, M., (2014), La « transition alimentaire » de l'Inde : une hypothèse erronée ? Le changement alimentaire au prisme de la consommation de viande, *Cahiers d'Outre-Mer*, vol. 4, n°268, p. 373-394.
- BRUCKERT, M., (2018a), *La chair, les hommes et les dieux. La viande en Inde*, CNRS, 348 p.
- BRUCKERT, M., (2018b), Protéger et abattre les bovins au pays de la «vache sacrée»: usages symboliques, politiques et économiques des vaches et des buffles dans l'Inde contemporaine, *Anthropozoologica*, vol. 53, n° 1, p. 207.
- BURGAT, F., (2014), *Ahiṃsā: violence et non-violence envers les animaux*, Éd. de la Maison des sciences de l'homme, Paris.
- CADÈNE, P., (1991), La mise au propre des villes indiennes : De la dégradation à la différenciation ?, *Les Annales de la recherche urbaine*, vol. 53, n° 1, p. 13-22.
- CLAVAL, P., (1992), Le thème de la religion dans les études géographiques, *Géographie et cultures*, n°2, p. 85-110.
- DESPRET, V., (2019), *Habiter en oiseau*, Actes sud, Arles, 207 p.
- DIMÉO, G., (1998), *Géographie sociale et territoires*, Nathan, Paris, 320 p.
- ESTEBANEZ, J., (2015), Pour une ville vivante ? Les animaux dans la fabrique de la ville, histoire d'une requalification partagée, *Histoire urbaine*, vol. 44, n°3, p. 5-20.
- ESTEBANEZ, J., (2022), Humains et animaux, géographie des relations, *Documentation photographique*, n°8149, .
- FRANCK, A., GARDIN, J. & GIVRE, O., (2015), La mort animale rituelle en ville. Une approche comparée de la « fête du sacrifice » à Istanbul, Khartoum et Paris, *Histoire urbaine*, vol. 44, n°3, p. 139-168.
- GILSOUL, N., (2020, mai 1), Les animaux des villes, des citoyens étonnants, *Télérama*, n°3668, .
- LANDY, F. & VARREL, A., (2015), *L'Inde. Du développement à l'émergence*, Armand Colin, Paris, 288 p.

# BIBLIOGRAPHIE INDICATIVE

- LOUISET, O., (2011), *L'oubli des villes de l'Inde. Pour une géographie culturelle de la ville*, Armand Colin, Paris, 298 p.
- LUNIAK, M., (2004), Synurbization - adaptation of animal wildlife to urban development, *4th International Urban Wildlife Symposium*, p. 6.
- LUQUIAU, C., (2013), Les animaux sauvages au village, *Carnets de géographes*, n°5, .
- MARCHAND, G., (2013), Les conflits hommes/animaux sauvages sous le regard de la géographie: Cadre territorial, perceptions et dimension spatiale, *Carnets de géographes*, n°5, .
- MILHAUD, O., (2005), Y a-t-il une géographie du territoire animal ?, *Cafés géographiques de Paris*, p. 6.
- PAQUOT, T., (2011), Qu'est-ce qu'un « territoire » ?, *Vie sociale*, vol. 2, n°2, p. 23-32.
- PAQUOT, T., (2015), V. Usages et pratiques des espaces publics, La Découverte, Paris vol. uvelle édition, , p. 93-106.
- PARODI, A. L. & PILET, CH., (2002), Animaux dans la ville et santé publique – Académie nationale de médecine | Une institution dans son temps.
- POGGI, C., (2014), Quelle charité dans l'hindouisme ?, *Études théologiques et religieuses*, vol. 89, n°1, p. 79-105.
- TOFFIN, G., (1990), Hiérarchie et idéologie du don dans le monde indien, *L'Homme*, vol. 30, n°114, p. 130-142.
- TROUILLET, P.-Y., (2013), Pour une géographie sociale des faits religieux: L'exemple de l'hindouisme en pays tamoul (Inde du sud), *Carnets de géographes*, n°6, .
- ZASK, J., (2020), *Zoocities: des animaux sauvages dans la ville*, Premier Parallèle, Paris.
- ZASK, J., (2021), Ce que les animaux sauvages disent de la condition urbaine, *Les Cahiers philosophiques de Strasbourg*, n°49, p. 123-139.
- ZASK, J., (2022), Écologie du voisinage:, *Communications*, vol. n° 110, n°1, p. 99-113.
- ZINS, M.-J., (1998), CUISINE ET POLITIQUE EN INDE LA POLITIQUE CULINAIRE DES KAYASTHES, CASTE DE SCRIBES, *Revue française de science politique*, vol. n°48, n°3/4, p. pp.409-436.