

Les comportements de prise de risque diffèrent-ils avec l'âge ?

Développement et validation d'un inventaire de prise de risque chez les adolescents et les jeunes adultes (AYARTI)

RIPSYDEVE 2023

Céline MONCEL

Doctorante - Psychologie du Développement et Différentielle

Anaïs OSMONT

Maître de conférences - Psychologie du Développement

Bruno DAUVIER

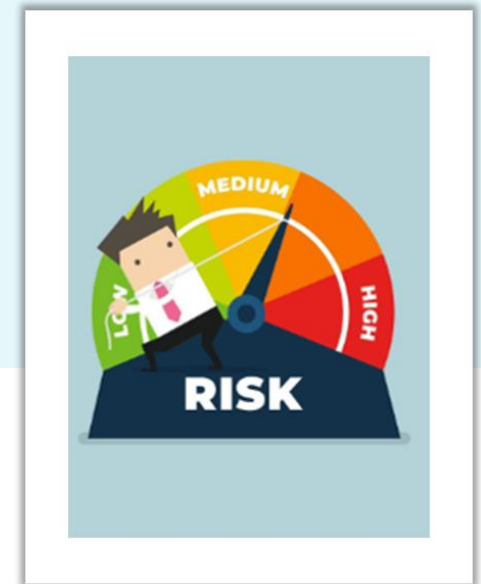
Professeur - Psychologie Différentielle

Nicolas PICHOT

Maître de conférences - Psychologie Ergonomie

Basilie CHEVRIER

Maître de conférences - Psychologie différentielle



Définition de la prise de risque

Comportements :

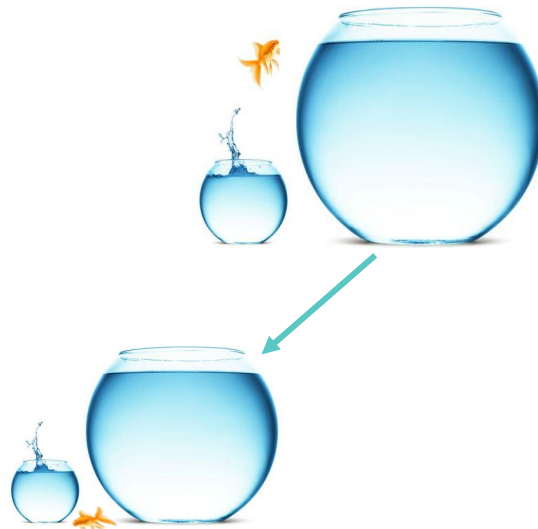
- Au **résultat incertain** pouvant aboutir à



Définition de la prise de risque

Comportements :

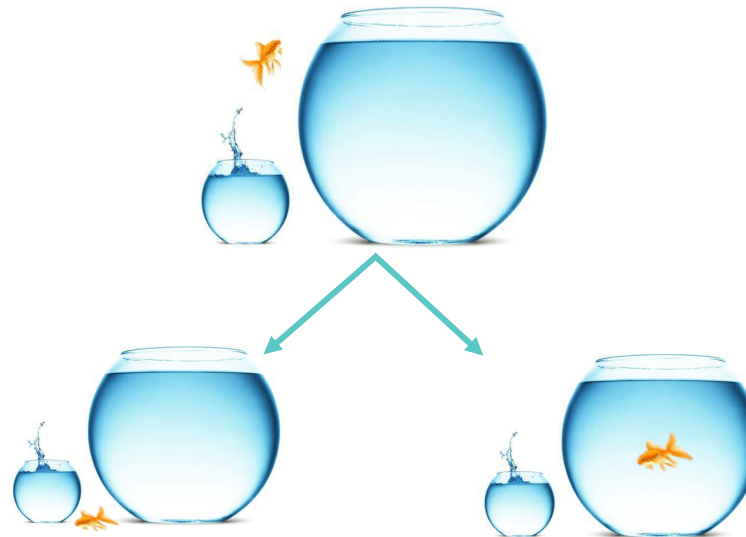
- Au **résultat incertain** pouvant aboutir à
- Une **perte probable** (*conséquences négatives d'ordres physiques, financières, sociales, émotionnelles, éthique...*)



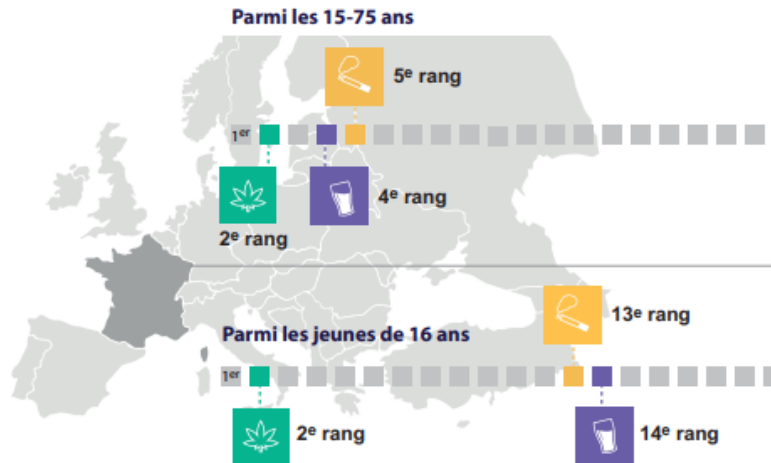
Définition de la prise de risque

Comportements :

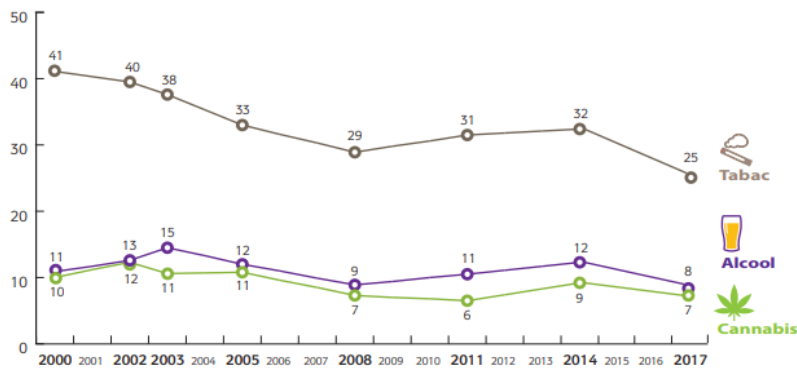
- Au **résultat incertain** pouvant aboutir à
- Une **perte probable** (*conséquences négatives d'ordres physiques, financières, sociales, émotionnelles, éthique...*)
- Ainsi qu'une **opportunité d'obtenir une récompense** (*bénéfices financiers, sensations fortes, renforcement social...*)



Prise de risque : un enjeu de santé publique



Rang de la France en Europe en 2019 (OFDT, 2022)



Évolution 2000-2017 de la consommation (%) à 17 ans en France (OFDT, 2019)

En Suisse à 15 ans :

- 36,5%** ont déjà consommé une **cigarette**
- 10,5%** fument au moins 1 fois/semaine
- 24,7%** ont déjà consommé du **cannabis**



Prise de risque dans la littérature scientifique

Augmentation des comportements de prise de risque **de l'adolescence à l'âge adulte** :

- Consommation de drogues, alcool et cigarettes
- Comportements sexuels à risque
- Conduite automobile dangereuse
- ...

(Spears, 2000; Steinber, 2008; Tymula, 2012; Blum & Nelson-Mmari, 2004; Williams, Holmbeck, & Greenley, 2002)

Prise de risque associée à la **personnalité** et **l'impulsivité** :

- Lien avec l'**Extraversion**, le **Caractère Consciencieux** et l'**Agréabilité** en fonction des conduites et de l'âge
- Lien positif avec l'**Impulsivité**

(Joseph & Zhang, 2021 ; Lejuez et al., 2002; Gullone & Moore, 2000; Joseph & Zhang, 2021)

Évaluation de la prise de risque : limites des outils actuels

DOSPERT (Blais & Weber, 2006)

30 items répartis en 5 facteurs :

- Éthique
- Financier
- Santé/Sécurité
- Récréatif
- Social

ADULTES

ARQ (Gullone, 2000)

22 items répartis en 4 facteurs :

- Recherche sensations fortes
- Comportements rebelles
- Comportements imprudents
- Comportements anti-sociaux

ADOLESCENTS

Dull & Steinberg (2020)

24 items répartis en 2 facteurs :

- Prise de risque négative
- Prise de risque positive

Évaluation de la prise de risque : limites des outils actuels

DOSPERT (Blais & Weber, 2006)

30 items répartis en 5 facteurs

ARQ (Gullone, 2000)

22 items répartis en 4 facteurs

Dull & Steinberg (2020)

24 items répartis en 2 facteurs

ADULTES



ADOLESCENTS



Objectifs : création et validation d'un nouvel inventaire



Comparaison développementale

Représentatif mais non exhaustif

Adapté à un contexte non Nord-Américain

Hypothèses - Facteurs attendus



Comportements
Transgressifs



Comportements
Sociaux



Comportements de
Dépassement



Participants & Procédure

	Jeunes Adultes			Adolescents
	Sample 1	Sample 2	Sample 1-2	Sample 3
N	174	177	351	310
Age M (SD)	21.76 (1.93)	21.77 (1.89)	21.76 (1.91)	13.52 (1.63)
Tranche d'âge	18-28	18-25	18-28	10-17
Femmes %	45.98	51.41	48.69	42.90

Échantillons 1 et 2 regroupés pour les analyses

Prise de risque - AYARTI

13 items générés :

3 items traduits

5 items adaptés

5 nouveaux items

Personnalité - BFI (Plaisant et al., 2010)

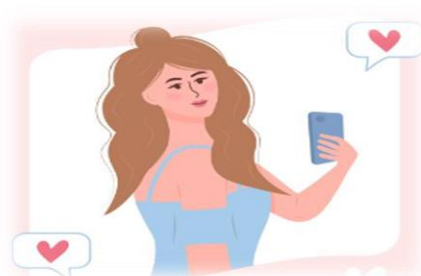
45 items (Sample 1-2, 3)

Impulsivité - BIS-10 (Baylé et al., 1968)

34 items (Sample 1-2)



Consommer de l'alcool
Traduit de l'ARQ et Duell & Steinberg



Envoyer des photos sexy de vous à quelqu'un
Adapté de Duell & Steinberg



Frauder/Prendre les transports en commun sans payer
Nouvel item



Vous rendre à un rendez-vous avec un.e inconnu.e
Nouvel item

Sélection des items : Analyse Factorielle Exploratoire Échantillon d'adultes

Tableau 1. Résultats de l'analyse factorielle exploratoire sur les 13 items de l'AYARTI (Sample 1-2).

	F1	F2	F3
1. Sécher un cours, une réunion ou un rendez-vous professionnel	.41	.02	-.08
2. Rentrer seul.e la nuit dans un quartier dangereux	.39	.14	.12
3. Aborder une personne qui vous plait	-.06	.56	.15
4. Vous rendre à un rendez-vous avec un.e inconnu.e	-.04	.81	-.02
5. Sortir sans l'autorisation de vos parents/Sortir alors que vous travaillez le lendemain	.54	-.06	.02
6. Envoyer des photos sexy de vous à quelqu'un	.00	.59	-.13
7. Pratiquer un sport à risque	.00	.04	.54
8. Dépasser vos limites dans un sport	-.01	-.15	.76
9. Consommer de la drogue	.81	-.12	.06
10. Vous engager dans une activité qui vous procure de l'adrénaline	-.03	.06	.69
11. Frauder/Prendre les transports en commun sans payer	.69	-.03	-.04
12. Consommer de l'alcool	.33	.16	.00
13. Aller à une fête ou un évènement où vous ne connaissez personne	.13	.28	.13

Analyse Factorielle Confirmatoire Échantillons d'adolescents et d'adultes

Tableau 2. Résultats des analyses factorielles confirmatoires (Sample 1-3).

	χ^2	df	RMSEA [90 CI%]	CFI	TLI	SRMR
Adolescents (N=310)						
3-Factor model	144,597	51	.077 [.063, .093]	.832	.783	.103
2-Factor model + Cov.errors	89,335	48	.053 [.035, .070]	.926	.898	.078
3-Factor model + Cov.errors	84	46	.052 [.034, .069]	.932	.902	.076
Second-Order + Cov.errors	86,736	46	.054 [.036, .071]	.927	.895	.077
Jeunes Adultes (N=351)						
3-Factor model	100,057	51	.052 [.037, .074]	.961	.950	.057
2-Factor model	182,641	53	.084 [.071, .097]	.897	.872	.081
2-Factor model + Cov.errors	131,688	50	.068 [;.054, .083]	.935	.914	.067
3-Factor model + Cov.errors	77,331	48	.042 [.023, .059]	.977	.968	.048
Second-Order + Cov.errors	107,122	49	.058 [.043, .073]	.954	.938	.062

Covariance importante entre les comportements Transgressifs et Sociaux ($\phi = 0,93$)

Note. Cov.errors pour Sample 1-2 = erreurs des items 9 et 12, 1 et 11, 9 et 11 sont autorisées à covarier. Cov.errors pour Sample 3 = erreurs des items 9 et 12, 2 et 8, 3 et 8, 2 et 10, 1 et 3 11 sont autorisées à covarier.

Analyse Factorielle Confirmatoire Échantillons d'adolescents et d'adultes

Tableau 2. Résultats des analyses factorielles confirmatoires (Sample 1-3).

	χ^2	df	RMSEA [90 CI%]	CFI	TLI	SRMR
Adolescents (N=310)						
3-Factor model	144,597	51	.077 [.063, .093]	.832	.783	.103
2-Factor model + Cov.errors	89,335	48	.053 [.035, .070]	.926	.898	.078
3-Factor model + Cov.errors	84	46	.052 [.034, .069]	.932	.902	.076
Second-Order + Cov.errors	86,736	46	.054 [.036, .071]	.927	.895	.077
Jeunes Adultes (N=351)						
3-Factor model	100,057	51	.052 [.037, .374]	.961	.950	.057
2-Factor model	182,641	53	.084 [.071, .097]	.897	.872	.081
2-Factor model + Cov.errors	131,688	50	.068 [;.054, .083]	.935	.914	.067
3-Factor model + Cov.errors	77,331	48	.042 [.023, .059]	.977	.968	.048
Second-Order + Cov.errors	107,122	49	.058 [.043, .073]	.954	.938	.062

Note. Cov.errors pour Sample 1-2 = erreurs des items 9 et 12, 1 et 11, 9 et 11 sont autorisées à covarier. Cov.errors pour Sample 3 = erreurs des items 9 et 12, 2 et 8, 3 et 8, 2 et 10, 1 et 3 11 sont autorisées à covarier.

Tableau 3. Comparaison des différents modèles de la structure de l'AYARTI (Sample1-3).

	χ^2	df	$\Delta\chi^2$	Δdf	p
Adolescents (N=310)					
3-Factor model + Cov.errors	73,54	46	_		
2-Factor model + Cov.errors	80,16	48	5.51	2	0.06
Second-Order + Cov.errors	79,02	46	2.34	2	0.31
Young Adultes (N=351)					
3-Factor model + Cov.errors	77,331	48	_		
2-Factor model + Cov.errors	131,688	50	29.78	2	***
Second-Order + Cov.errors	107,122	49	11.53	1	***

Analyse Factorielle Confirmatoire Échantillons d'adolescents et d'adultes

Tableau 2. Résultats des analyses factorielles confirmatoires (Sample 1-3).

	χ^2	df	RMSEA [90 CI%]	CFI	TLI	SRMR
Adolescents (N=310)						
3-Factor model	144,597	51	.077 [.063, .093]	.832	.783	.103
2-Factor model + Cov.errors	89,335	48	.053 [.035, .070]	.926	.898	.078
3-Factor model + Cov.errors	84	46	.052 [.034, .069]	.932	.902	.076
Second-Order + Cov.errors	86,736	46	.054 [.036, .071]	.927	.895	.077
Jeunes Adultes (N=351)						
3-Factor model	100,057	51	.052 [.037, .074]	.961	.950	.057
2-Factor model	182,641	53	.084 [.071, .097]	.897	.872	.081
2-Factor model + Cov.errors	131,688	50	.068 [.054, .083]	.935	.914	.067
3-Factor model + Cov.errors	77,331	48	.042 [.023, .059]	.977	.968	.048
Second-Order + Cov.errors	107,122	49	.058 [.043, .073]	.954	.938	.062

Note. Cov.errors pour Sample 1-2 = erreurs des items 9 et 12, 1 et 11, 9 et 11 sont autorisées à covarier. Cov.errors pour Sample 3 = erreurs des items 9 et 12, 2 et 8, 3 et 8, 2 et 10, 1 et 3 11 sont autorisées à covarier.

Tableau 3. Comparaison des différents modèles de la structure de l'AYARTI (Sample1-3).

	χ^2	df	$\Delta\chi^2$	Δdf	p
Adolescents (N=310)					
3-Factor model + Cov.errors	73,54	46	_		
2-Factor model + Cov.errors	80,16	48	5.51	2	2.06
Second-Order + Cov.errors	79,02	46	2.34	2	2.31
Young Adultes (N=351)					
3-Factor model + Cov.errors	77,331	48			
2-Factor model + Cov.errors	131,688	50	29.78	2	***
Second-Order + Cov.errors	107,122	49	11.53	1	***

Structure interne de l'AYARTI

3 Facteurs de prise de risque chez les jeunes adultes :

TRANSGRESSION

- Rentrer seul.e
- Faire le mur
- Consommer de l'alcool
- Sécher les cours/réunion
- Consommer de la drogue
- Frauder dans les transports

SOCIAL

- Envoyer des photos sexy
- Aborder un.e inconnu.e
- Aller à un RDV avec un.e inconnu.e

DEPASSEMENT

- Pratiquer un sport à risque
- Dépasser ses limites dans un sport
- Pratiquer une activité qui procure de l'adrénaline

Transgression-Social

Dépassement

2 FACTEURS CHEZ LES ADOLESCENTS

Fiabilité de l'AYARTI

Tableau 4. Statistiques descriptives, fiabilité et corrélation (partielles) pour tous les échantillons.

Mesures	Min	Max	M	SD	ω	Jeunes Adultes			Adolescents	
						Transgression	Social	Dépassement	Transgression /Social	Dépassement
Jeunes Adultes (Sample 1-2)										
Facteur 1 – 6 items	6.00	26.00	10.72	0.50	.80				-	-
Facteur 2 – 3 items	3.00	15.00	6.56	0.53	.69	.44 ^{***} (.30 ^{***})			-	-
Facteur 3 – 3 items	3.00	15.00	4.96	0.80	.69	.14 [†] (.04)	.36 ^{***} (.28 ^{***})	-	-	-
Adolescents (Sample 3)										
Facteur 1 – 9 items	9.00	38.00	13.09	0.38	.74	-	-	-	-	-
Facteur 2 – 3 items	3.00	15.00	8.49	.94	.62	-	-	-	.26 ^{***} (.21 ^{***})	-

Relation entre l'AYARTI et d'autres variables

Tableau 5. Preuves basées sur la relation avec d'autres variables (Samples 2-3).

Mesures	Min	Max	M	SD	ω	Jeunes Adultes			Adolescents	
						Transgression	Social	Dépassement	Transgression/ Social	Dépassement
Personnalité (Samples 2 and 3)										
Ouverture	1.33	5.00	3.45	0.63	.85/.79	.17* (.07)	.14* (.06 [†])	.23 [†] (.20**)	.08 (.06)	.20** (.20***)
Conscientiousness	1.11	5.00	3.41	0.66	.86/.81	-.17* (-.19*)	.17* (.10*)	.14 (.12 [†])	-.25*** (-.26***)	.16*** (.17***)
Extraversion	1.13	5.00	3.27	0.79	.90/.82	.12 (.08)	.24*** (.18**)	.21*** (.21**)	.19** (.17***)	.27*** (.26***)
Agréabilité	1.60	5.00	3.73	0.51	.63/.70	.07 (-.02)	.15* (-.17*)	.15* (-.11 [†])	-.21*** (-.23***)	-.05 (-.01)
Névrosisme	1.00	5.00	2.75	0.78	.89/.76	.07 (-.04)	.03 (-.07)	.17* (-.17*)	.13 (.14*)	-.08 (-.10)
Impulsivité (Sample 2)										
Impulsivité Cognitive	8.00	30.00	20.11	3.38	.76	.12 (.15)	.20 [†] (.15**)	.32*** (.32***)	-	-
Impulsivité Motrice	9.00	33.00	20.55	3.92	.75	.22*** (.21**)	.22* (.18**)	.13 (.11 [†])	-	-
Difficulté de Plannification	9.00	27.00	19.34	3.22	.68	.06 (.02)	.19 [†] (.14*)	.26* (.11 [†])	-	-

Prise de risque :

- Jeunes Adultes : liée O+, E+, A+ et Impulsivité+
- Adolescents : E+, A- & CC- pour la transgression-sociale, O+ & CC+ pour le dépassement

Conclusions

Jeunes Adultes

$N = 351$

- Confirmation structure en **3 facteurs**
 $\chi^2 (48) = 77.33$
CFI = .977, TLI = 0.968, RMSEA = .042 [.023, .059], SRMR = .048
- Consistances internes satisfaisante
Transgression }
Social } $.28 \geq \phi \geq .64$
Dépassement }
- Relations avec d'autres variables
(**personnalité et impulsivité**) similaires à la littérature

Adolescents

$N = 310$

- Confirmation structure en **2 facteurs**
 $\chi^2 (48) = 89.33$
CFI = .926, TLI = 0.898, RMSEA = .053 [.035, .070], SRMR = .078
- Consistances internes satisfaisante
Transgression-Social }
Dépassement } $\phi = .30$
- Relations avec d'autres variables
(**personnalité et impulsivité**) similaires à la littérature

AYARTI = Outil permettant des études comparatives et longitudinales

Limites et Perspectives

- Tester explicitement l'invariance entre les stades de développement
-> Population plus âgée
- **AYARTI = Inventaire bref permettant de mesurer l'engagement dans la prise de risque de l'adolescence à l'âge adulte**



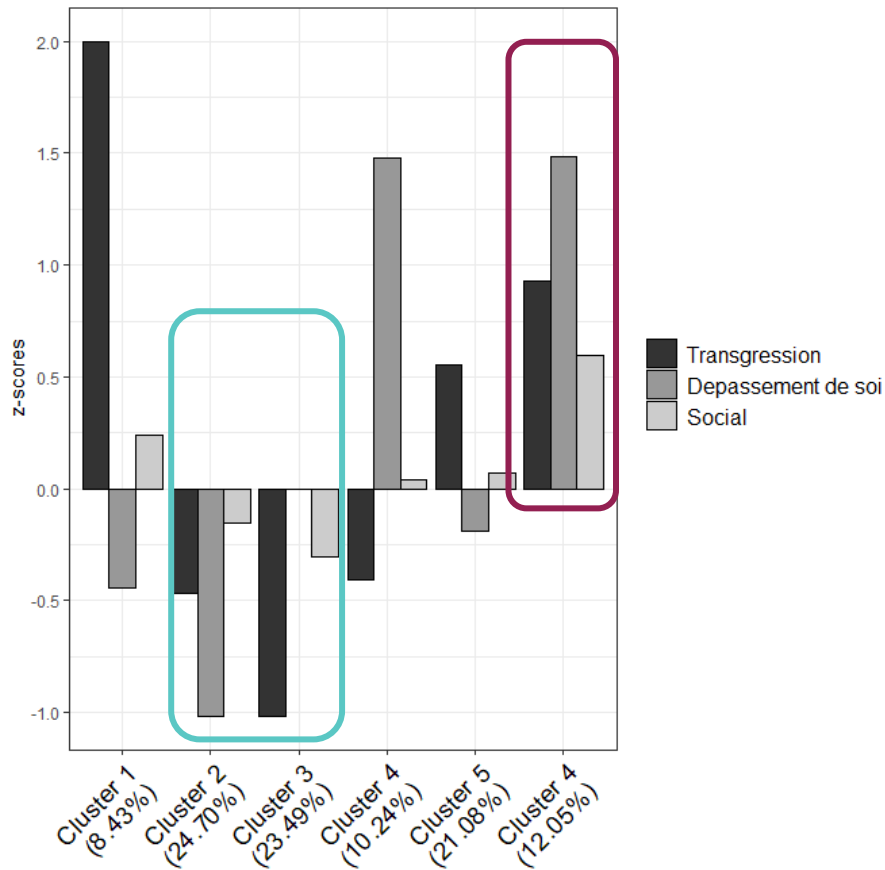
Merci pour votre attention



Développement et validation d'un inventaire de prise de risque chez les adolescents et les jeunes adultes (AYARTI)

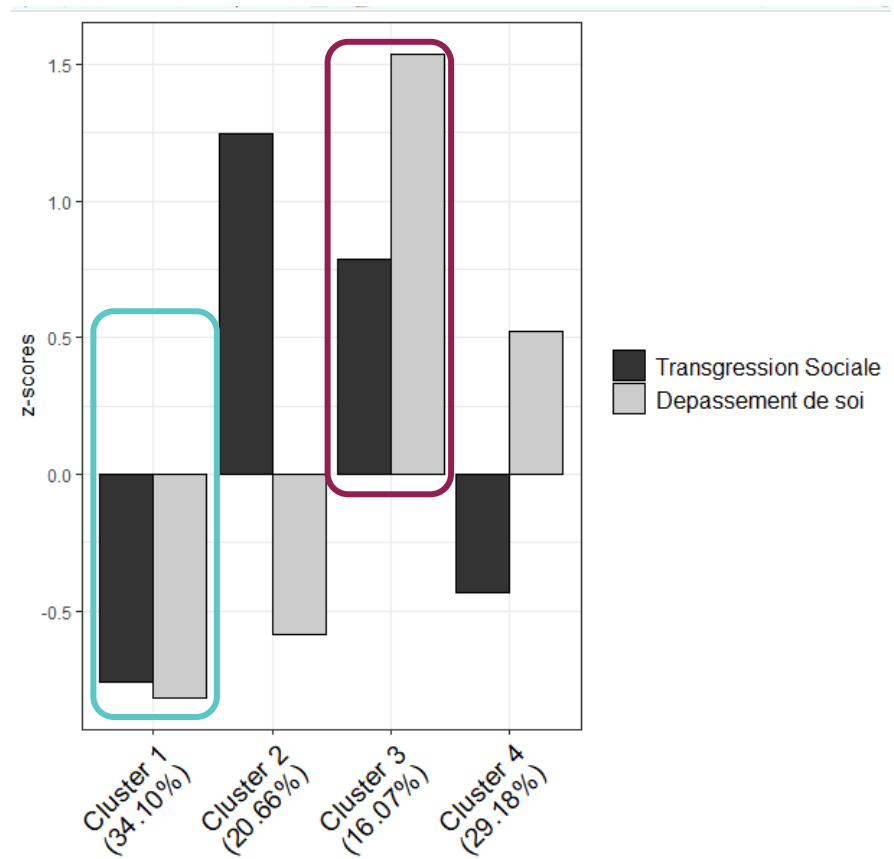
Analyses en cluster

Jeunes adultes



Lambda de Wilks = 0,04, $\chi^2(10) = 515.84$, $p < .001$
98,19 % d'individus bien classés

Adolescents



Lambda de Wilks = 0,08, $\chi^2(6) = 767.56$, $p < .001$
97,04 % d'individus bien classés