



HAL
open science

Chronique Numismatique (XXX)

Jean-Marc Doyen, Caroline Rossez

► **To cite this version:**

Jean-Marc Doyen, Caroline Rossez. Chronique Numismatique (XXX). Revue du Nord, 2012, 398 (5), pp.227-266. 10.3917/rdn.398.0227 . hal-04485503

HAL Id: hal-04485503

<https://hal.science/hal-04485503v1>

Submitted on 1 Mar 2024

HAL is a multi-disciplinary open access archive for the deposit and dissemination of scientific research documents, whether they are published or not. The documents may come from teaching and research institutions in France or abroad, or from public or private research centers.

L'archive ouverte pluridisciplinaire **HAL**, est destinée au dépôt et à la diffusion de documents scientifiques de niveau recherche, publiés ou non, émanant des établissements d'enseignement et de recherche français ou étrangers, des laboratoires publics ou privés.

Chronique numismatique (XXX)

L'informatisation des données (CR)

Mis en chantier en 2011, le répertoire des monnaies publiées dans la chronique numismatique, depuis sa création trente ans plus tôt, est désormais disponible via l'HALMA-IPEL (sous format Excel). À ce stade du dépouillement, il intègre les chroniques I à XXII avec un total de 3 822 monnaies isolées, contre 2 834 précédemment¹, et 58 trésors, toutes périodes confondues.

Quatre fichiers se partagent le corpus. Ils comprennent respectivement : 242 monnaies gauloises/grecques, 3 558 monnaies romaines et 21 monnaies médiévales/modernes ; les dépôts, quant à eux, sont rassemblés dans un même fichier qui peut être subdivisé en trois groupes selon les champs chronologiques concernés, en excluant ceux d'époque indéterminée (2) : les trésors d'émissions gauloises (5), romaines (49) et médiévales (3).

Un premier décompte des découvertes mentionnées dans les six prochaines chroniques (XXIII-XXVIII) majore ces résultats de 1 303 monnaies dispersées (193 gauloises/grecques, 1 064 romaines et 46 médiévales/modernes) et 6 trésors attribuables à l'époque romaine. Cette estimation traduit une évolution sensible de l'importance quantitative des découvertes diffusées par la chronique depuis les années 2000 puisque celles-ci représentent un peu moins de la moitié des occurrences enregistrées (2 290 sur 5 125) de 1981 à 2010.

Les trois fichiers de monnaies isolées s'organisent en onze champs ou colonnes. Sont ainsi mentionnés pour chaque découverte quatre grands types d'infor-

mations qui réfèrent à la localisation, la monnaie elle-même, le contexte de découverte et la publication :

- le département, la commune, le lieu-dit ou localisation plus précise (rue, bâtiment, voisinage, etc.), le code INSEE pour la France, INS pour la Belgique ;
- le pouvoir émetteur, l'atelier et la date de frappe, le métal et/ou la dénomination, la masse, les références aux ouvrages de classement ;
- le contexte (connu, oui ou non) et le type de site concerné par la découverte si précisé : voie, funéraire, cultuel, habitat (villa, agglomération, cave, mare, puits), carrière/fosse d'extraction de matières premières, militaire, indéterminé ;
- la présence ou non d'une illustration et le renvoi à la chronique de référence.

Le fichier relatif aux dépôts rassemble, en plus de la localisation, les données suivantes : la date de la découverte, l'époque et le *terminus post quem* du dépôt, enfin sa composition avec le nombre de pièces par dénomination. Par ailleurs, chaque entrée reçoit un numéro particulier au sein du catalogue.

Sur les 220 communes actuellement répertoriées, y compris les rares localisations plus approximatives (ex. : « aux environs de »), dix accumulent 48,5 % (1734/3558) des émissions romaines enregistrées ; cinq d'entre elles se trouvent dans le Pas-de-Calais, quatre dans le Nord et une dans la Somme. Boulogne-sur-Mer et ses environs (Wacquinghen/Offrethun) concentrent près de 500 découvertes isolées. Biache-Saint-Vaast fut occupée par un site important (« Cité des Crêtes ») dont sont issues 359 des 390 monnaies

*. — Jean-Marc DOYEN, Halma-Ipel 8164 (CNRS, Lille 3, MCC), CReA-Patrimoine (Université Libre de Bruxelles), 29 rue Fr. Roffiaen, B-1050 Bruxelles, courriel : jean-marc-doyen@hotmail.fr (abrégé ci-après en JMD) et Caroline ROSSEZ (abrégé en CR), avec la collaboration de M. BLET-LEMARQUAND, T. CARDON, C. DEFLORENNE, R. DELMAIRE (abrégé en RD), C. DENIMAL, M. DESOUBANE, J.-P. DUCHEMIN, J.-M. DUFFIEUX, S. GENVIER (abrégé en SG), L. GUBELLINI, G. LEMAN-DELERIVE, P. LECLERCQ, J. MANIEZ, N.

PARIDAENS, G. SARAH, L. SEVERS, J. SILLS, F. STEYAERT, G. TILMANT et J. VAN HEESCH. Nous remercions M. Prieur (Compagnie générale de bourse, Paris) de nous avoir aimablement transmis de nombreuses photographies des monnaies récoltées dans la zone couverte par notre chronique, faisant partie de la collection de P. Gendre cataloguée pour CGB par S. Gouet.

1. — *Chronique numismatique* XXIX (2011), p. 277-278.

mentionnées sur la commune. Amiens, Théroüanne, Capelle-Brouck et Marenla ont livré chacune entre 143 et 152 exemplaires. Elles sont suivies par Pitgam (95 ex.), Vitry-en-Artois (90 ex.), Avesnes-lès-Bapaume (78 ex.) et Duisans (69 ex.).

En même temps que le nombre d'occurrences, la carte de répartition du matériel s'élargit et devrait épingle 269 communes à la fin du dépouillement prévu initialement. On constate l'apparition de nouvelles concentrations importantes telles qu'à Graincourt-les-Havrincourt (Pas-de-Calais) (146 ex.), Seclin (Nord) (116 ex.) et Arras (Pas-de-Calais) (100 ex.) pour l'époque romaine. Tandis que les mentions relatives à d'autres départements restaient jusqu'ici marginales, l'Aisne, l'Oise, la Somme, les Ardennes mais aussi la Seine-Maritime, le Hainaut et la Flandre orientale contribuent désormais à une vision plus large d'un territoire qui, dans ses grandes marges, coïncide avec la cité des Nerviens.

1. Monnaies gauloises

Découvertes régionales

1.1. Monnaies grecques et gauloises de la province de Hainaut

A. Beloëil (environs) (Hainaut, INS 51008, arr. d'Ath) (JMD)

Trouaille ancienne (vers 1990 ?), sans contexte.

Nerviens : « rameau A ».

Rameau constitué d'une tige formée d'un gros globule séparant deux et trois globules plus petits. De part et d'autre : quatre mèches.

Cheval à dr. Au-dessus, un globule et un croissant. Entre les jambes et devant le poitrail, un globule.

Potin : 4,37 g ; 10 ou 4 ; 20,4 mm ; usure 2 ; 2 attaques (12h/6h) (fig. 1, 1). Scheers 190, cl. IV ; DT 629-630. Moulage 617.

B. Mons, Saint-Denis (Hainaut, INS 53053) (L. Severs)

Monnaie sans contexte précis (trouaille de surface ?) faisant partie d'une collection privée.

Nerviens : bronze à la légende VIROS.

Tête à dr. Sous le menton, cercle centré d'un globule.

VI [

Cavalier à dr.

Ae : 4,77 g ; 12 ; 15 x 17 mm (fig. 1, 2).

LT XXXV, 8773-8772 ; Scheers, p. 405-407, série 29 a ; DT 625 ; Depeyrot 2005, p. 21, 4.

C. Mons, Ghlin (Hainaut, INS 53053) (JMD)

Nous avons pu examiner, vers 1985, deux potins « au rameau A », du type Scheers 190, cl. IV. Ces

monnaies faisaient à l'époque partie de la collection de J. Druart. Nous ne disposons malheureusement pas des données techniques ni de photographies de ces monnaies.

D. Nimy-Mons (Hainaut, INS 53053, entité et arr. de Mons) (G. Tilmant et JMD)

Aux monnaies gauloises et impériales publiées précédemment², nous pouvons ajouter l'exemplaire suivant :

1. Îles de l'Égée : Andros, III^e-II^e s. av. J.-C.

Tête du jeune Dionysos à dr., couronné d'if. Sur l'oreille, grande contremarque circulaire (une rose ?)

Thyrse orné d'un ruban ; à dr. : [grappe de raisin]. Dans le champ : A/N//Δ/PI

Ae : non pesé ; 12 ; 17 x 15 mm (fig. 1, 3).

SNG Copenhagen 613-615.

M. Bar ne relève aucune monnaie des Cyclades en Gaule Belgique³. Nous pouvons géographiquement et chronologiquement rapprocher cette monnaie d'un bronze de Pergame venant des environs de Dieppe (Seine-Maritime)⁴.

1.2. Monnaies gauloises du département du Nord

A. Arnèke (Nord, INSEE 59018, arr. de Dunkerque, canton de Cassel)

Lors de travaux de rénovation dans une ferme ancienne fut découvert, hors contexte, un statère uniface du type Sch. 24, cl. IV (5,94 g). L'auteur de la notice annonçant la trouvaille (Ducrocq 2012) avance qu'elle peut provenir du célèbre trésor trouvé en 1852 à Ledringhem et en grande partie dispersé. Toutefois, les trouvailles de statères unifaces isolés sont très fréquentes dans le Nord-Pas-de-Calais et une provenance locale ne peut être exclue.

B. Denain (environs) (Nord, INSEE 59172, arr. de Valenciennes, ch.-l. de canton) (JMD)

Des prospections récentes sur un site localisé à environ 3 km au S/SE de Denain ont livré plusieurs potins « au rameau » du type A (Scheers 190, cl. IV), des monnaies romaines (voir *infra* 2.3.2B) et un poids médiéval (3.2.3A).

C. Marquette-lez-Lille (Nord, INSEE 59386, arr. Lille, canton Lille ouest) (JMD, J.-P. Duchemin et L. Gubellini)

ZAC du Haut-Touquet - tranche 1

Lors de fouilles menées en 2006 à Marquette-lez-Lille par la société Archéopole, deux fossés d'époque

2. — *Chronique Numismatique* XXVIII (2010), p. 241 et 249 ; XXIX (2011), p. 279 et 282-283.

3. — BAR 1991.

4. — *Chronique Numismatique* XXVIII (2010), p. 241 ; *Chronique Numismatique* XXIX (2011), p. 282-283.

romaine, précédant l'installation des premières sépultures d'une nécropole mérovingienne (cf. *infra* 3.2.3B) ont chacun livré dans leur comblement une monnaie gauloise résiduelle: un potin au rameau⁵ et un bronze à légende VERCIO(S) suggérant l'hypothèse d'une occupation laténienne à faible distance de la fouille. Aucune structure de même période n'a cependant été révélée par cette opération.

1. Nerviens: potin « au Rameau » type A, vers 90-55 av. J.-C.
« Rameau » peu distinct.

Cheval marchant à dr., surmonté d'un globule. Autres symboles indistincts.

Potin (fragment, un peu plus de la moitié): [1,51] g; -; diam. indét.; 2 attaques opposées; usure 4-5.

Scheers 190 et pl. XXIV, n° 683; DT 629.

US 1093 (fossé).

2. Nerviens: bronze à la légende VERCIO(S), vers 55-40 (?) av. J.-C.
Indistinct.

Légende illisible.

Lion à dr., la crinière marquée, la tête redressée, la taille mince.

Ae (cuivre rouge): [3,68] g; -; 15,6 mm; usure 1-2; forte corrosion.

Scheers 145 et pl. XVIII n° 517-518; DT 626.

US 2001.

1.3. Monnaies gauloises du Pas-de-Calais (JMD)

A. Le Parcq (Pas-de-Calais, INSEE 62647, arr. de Montreuil, canton du Parcq)

Le long de la RD 339 à proximité du chenil dit « Gros Toutou », à environ 5 km du Parcq, prospections de M. D. de Cambrai.

Ambiani/Morini et peuples voisins: quart de la classe II « à l'arbre et à la ligne brisée », vers 70-50 av. J.-C.

Élévation globuleuse lisse (restes d'une tête?).

Anépigraphie. « Arbre » flanqué de deux éléments horizontaux. Au-dessous, une ligne brisée en forme de faucille surmontant un croissant et un « Y ».

AV quart de statère: 1,38 g; 12,3 mm; usure 3 (fig. 1, 4). Moulage 590. Scheers 13; DT 251.

1.4. Monnaies grecques et gauloises du département de l'Oise (JMD)

A. Vendeuil-Caply (Oise, INSEE 60664, arr. de Clermont, canton de Breteuil)

M. D. de Cambrai nous a communiqué les deux monnaies massaliotes suivantes, parmi de nombreuses autres découvertes malheureusement en grande partie non inventoriées. Elles ne sont donc en aucun cas représentatives des découvertes.

1. Marseille, vers 130 - vers 121 av. J.-C.

Tête laurée à dr.

Traces de légende. Taureau cornupète à dr.

Ae; non pesé; 9; 12,6 mm; usure 1-2 (fig. 1, 5). Moulage 620.

Depeyrot 1999, n° 47-48 ou 51-53.

2. Marseille, vers 130 - vers 121 av. J.-C.

Tête laurée à dr.

ΜΑΣΣΑ/[]

Taureau cornupète à dr.

Ae; non pesé; 6; 11 x 12,5 mm; usure 8 (ou mauvaise frappe) (fig. 1, 6). Moulage 121.

Depeyrot 1999, n° 47-48 ou 51-53.

1.5. Monnaies gauloises de Seine-Maritime (JMD)

A. Le Caule-Sainte-Beuve (Seine-Maritime, INSEE 76166, arr. Dieppe, canton d'Aumale)

Prospections sur un site important ayant livré d'assez nombreuses monnaies gauloises en or ainsi que plusieurs lingots du même métal. Une analyse effectuée par un laboratoire privé à la demande du prospecteur aurait montré l'identité du métal des lingots et celui des monnaies.

1. Aulerques Eburovices, potin « au sanglier », vers 60-50 av. J.-C.

Tête stylisée à g. Le front, l'œil, la pointe du nez et la bouche sont marqués d'un globule.

Sanglier-enseigne à dr. Entre les pattes, un globule.

Potin: 3,15 g; 9; 16,1 mm; usure 0; 2 attaques (12h/6h) (fig. 1, 7).

Moulage 603.

Scheers, *Lyon*, 844-845; DT 2480.

2. Carnutes, bronze « au loup », classe II.

Tête à dr., la chevelure formée de lourdes mèches torsadées.

Loup efflanqué à g., la gueule béante, les pattes griffues. Au-dessus du dos, un motif torsadé indistinct. Entre les pattes, le même motif encadré de deux astres.

Ae: 2,22 g; 8h30; 15,2 mm; usure 0/1 (fig. 1, 8). Moulage 604.

Scheers, *Lyon*, 803; DT 2608.

3. Carnutes, bronze « au loup », classe II.

Tête à dr., la chevelure formée de lourdes mèches torsadées.

Loup efflanqué à g., la gueule béante, les pattes griffues. Au-dessus du dos, un motif torsadé indistinct. Entre les pattes, le même motif encadré de deux « X ».

Ae: 2,68 g; 12; 14,0 mm; usure 0; 2 attaques (1h30/6h30) (fig. 1, 9).

Moulage 606.

Scheers, *Lyon*, 803; DT 2608. Autres coins que l'exemplaire précédent.

4. Carnutes, potin « au loup ».

Tête casquée stylisée, à g., munie d'une sorte de langue démesurée.

Loup à g., les pattes griffues, la gueule béante, la queue passant entre les pattes postérieures. Au-dessus du dos, une croisette.

Potin: 3,67 g; 11; 16,6 mm; 2 attaques (11h/5h); usure 0 (fig. 1, 10).

Moulage 605.

DT 2612; Gäumann 43.

1.6. Monnaies gauloises du département de la Somme (JMD)

A. Fluy (Somme, INSEE 80319, arr. Amiens, canton de Molliens-Dreuil)

La monnaie suivante, faisant partie de la collection P. Gendre récemment dispersée par la Compagnie générale de bourse (CGB) à Paris, a été publiée sans

5. — La chronologie et l'attribution des potins « au rameau » ont fait l'objet d'une synthèse récente (DOYEN 2012a) sur laquelle nous reviendrons en détail dans la *Chronique Numismatique XXXI*.

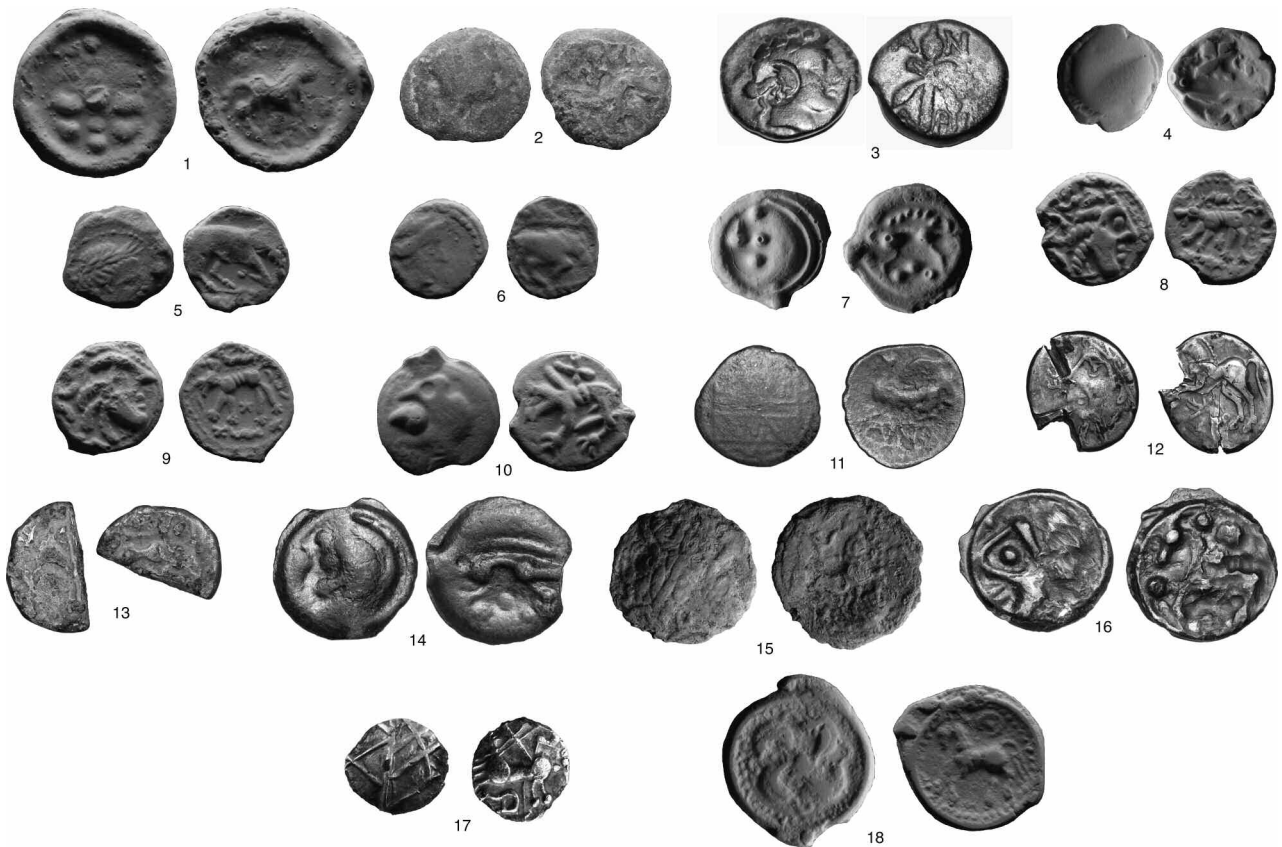


FIG. 1. — Monnaies gauloises : Belœil (1), Mons (2), Nimy-Mons (3), Le Parcq (4), Vendeuil-Caply (5-6), La Caule-Sainte-Beuve (7-10), Fluy (11-12), Revelles (13-14), Ribemont-sur-Ancre (15), Villeneuve-Saint-Germain (16), Fère-en-Tardenois (17), Vermand (18).

illustration voici dix années avec la provenance « Vendeuil-Caply » dans l'Oise (Delestrée, Gendre, Boisard 2003, p. 15). Grâce à l'amabilité de M. Prieur (CGB), nous pouvons illustrer cette monnaie (ainsi que la suivante) et rectifier sa provenance.

Les monnaies gauloises originaires de l'île de Bretagne sont relativement peu courantes sur le Continent. Toutefois l'inventaire de Delestrée, Gendre et Boisard cite quatre autres bronzes du roi Cunobelinus [Daours, Airaines et environs de Breteuil (2 ex.)] et même un statère défourré (Vendeuil-Caply).

Île de Bretagne : Catuvellauni et Trinovantes, Cunobelinus (vers 8-41 ap. J.-C.), bronze au sphinx, vers 20-41.

CAMVL/ODVNO dans une tablette rectangulaire séparée en deux bandes par deux traits horizontaux. Au-dessus et au-dessous, une ligne ondulée.

Sphinge à g. coiffée d'une sorte de casque à rebord. Sous la ligne de terre, CVNO

Ae: 1,59 g; 2; 16,5 mm; usure 2-3 (fig. 1, 11).

Van Arsdell 19771-1; ABC 2924.

La collection P. Gendre comprenait également le denier suivant :

Carnutes, type ANDECOM/ANDECOMBOS.

[AN]DEC[OM]

Tête barbue diadémée à g.

[ANDECOMBOS]

Cheval galopant à g. Sous le ventre, un sanglier-enseigne (sur sa hampe) à g.

Ar denier: [1,19] g; 7; 13,5 mm; usure 2 (fig. 1, 12).

DT 2657

Un coup de cisaille à 10 h, un enlèvement de métal (en forme de quartier) à 7 h., effectué grâce à deux coups de burin.

B. Revelles (Somme, INSEE 80670, arr. d'Amiens, canton de Molliens-Dreuil)

Les pièces suivantes faisaient partie de la coll. P. Gendre dispersée par la Compagnie Générale de Bourse (CGB) qui nous en a aimablement fourni des images.

Baïocasses, II^e-I^{er} s. av. J.-C.

Tête à dr., les cheveux en grosses mèches. Dans la chevelure, un sanglier-enseigne placé verticalement et un cordon perlé.

Cheval androcéphale galopant à dr. Entre ses jambes, [un sanglier à dr.]; restes d'un aurige au-dessus du dos, « vexillum » devant la tête.

Statère fourré coupé en deux: 3,62 g; 16,5 mm; usure 6 (fig. 1, 13).

DT 2264.

Aulerques Eburovices, potin « à la tête et au sanglier ».

Tête (casquée?) stylisée, à g. L'œil est marqué par un globe.

Sanglier-enseigne à dr. Entre les pattes, trois globules placés 1 et 2.
Potin : 3,75 g ; 9 ; 17 mm ; 2 attaques (12h/6h) ; usure 2 (fig. 1, 14).
DT 2477.

C. Ribemont-sur-Ancre (Somme, INSEE 80672, arr. Amiens, canton Corbie)

Récolte de surface à une date indéterminée.

Gaule du Nord (peuple indéterminé), III^e s. av. J.-C.

Tête laurée d'Apollon à dr.

Légende hors-flan.

Bigè à dr. conduit par un aurige tenant un aiguillon. Entre les jambes des chevaux, un triskèle.

Plomb : 4,84 g ; 9 ; 19,3 mm. Flan mince, légèrement déformé (fig. 1, 15).

La pièce présente le diamètre du statère mais sa masse actuelle est nettement supérieure à celle de l'hémistatère. J. Sills nous signale que l'état de conservation de cet ex. ne permet pas d'attribution précise et le considère comme un « northern Gaulish stater ».

1.7. Monnaies gauloises du département de l'Aisne (JMD)

A. Villeneuve-Saint-Germain (Aisne, INSEE 02805, arr. et canton de Soissons).

Le potin suivant faisait partie de la coll. P. Gendre dispersée par la Compagnie Générale de Bourse (CGB) qui nous en a aimablement fourni une image.

Sénons, potin « à la grosse tête ».

Tête casquée à g., le nez anguleux, l'œil globuleux. Devant le front, un globule.

Cheval debout à g. Au-dessus du dos, 2 globules ; devant le poitrail et sous le ventre, un globule.

Potin : 3,69 g ; 3 ; 18,5 mm ; 2 attaques (2h/8h) ; usure 1 (fig. 1, 16).
DT 2646.

B. Fère-en-Tardenois (environs) (Aisne, arr. de château-Thierry, chef-lieu de canton).

Le quart de statère (fourré) décrit ci-dessous nous a été signalé lors d'un stage de formation à la numismatique organisé à Reims en octobre 2009 par la Fédération des sociétés archéologiques de Champagne-Ardenne. Il avait été découvert quelques années plus tôt par un certain M. Demange⁶. Le type monétaire se rencontre chez les Nerviens et dans l'ouest du *Belgium* : dans la zone littorale, dans l'estuaire de la Seine mais également en Grande-Bretagne. Dans cette dernière région circulent essentiellement les statères, alors que les divisionnaires sont particulièrement fréquents sur le Continent. Pour les quarts de statères, J. Sills a relevé 40 coins de droits liés à 7 coins de revers. Une attribution aux Nerviens des hémistatères « aux lignes entremêlées » a été proposée récemment⁷.

Nerviens (?), type « aux lignes entremêlées », milieu du II^e s. - 1^{re} moitié du I^{er} s. av. J.-C.

Traits anarchiques en fort relief, « tête à dr. défigurée de rayures » selon S. Scheers.

Cheval globuleux au galop à g., dirigé par un aurige. Sous le ventre, une lyre couchée à g. Le motif est traversé par deux lignes en relief, l'une verticale partant du ventre du cheval, l'autre oblique et venant rejoindre la croupe de l'animal.

Ae (?) fourré : 1,19 g ; 12,1 mm ; usure 2 (fig. 1, 17).

Scheers 10, classe IIc et pl. IV, n° 102 ; Sills 2003, p. 176, classe 2 ; DT 96 var 3 pour l'avvers, DT 95 pour le revers.

C. Vermand (Aisne, INSEE 02785, arr. de Saint-Quentin, chef-lieu de canton)

Prospections de M.D. de Cambrai.

Suessions, atelier de Villeneuve-Saint-Germain, vers 60-50 av. J.-C.

Swastika dextrogyre ornée d'un gros globule central, dans un fin cercle de grènetis doublant un rebord en relief.

Cheval sanglé à g. Au-dessus, un anneau centré ; entre les jambes, un motif indistinct.

Potin ; non pesé ; 19,4 mm ; 2 attaques opposées ; usure 3 (fig. 1, 18).
Moulage 627.

Scheers 197 et pl. XXIV, n° 694 ; DT 214.

2. Monnaies romaines (République et Empire)

2.1. Études régionales et synthèses (J.-P. Duchemin)

FILIPIAK B., « Éléments de datation de la nécropole par l'étude des monnaies en contexte », dans GISSINGER B. (dir.), *Fouille d'un quartier funéraire des I^{er} et II^e s. dans le suburbium de Soissons/Augusta Suessionum. Aires de crémation et inhumations d'enfants*. Nécropoles et sociétés : Cinq ensembles funéraires des provinces de Gaule, 2012, p. 11-13 (*Gallia*, 69-1)

Les fouilles préventives menées en 2008 à Soissons sur une surface de 1 200 m² de la butte Saint-Jean ont permis la découverte d'une nécropole comprenant 186 inhumations (essentiellement de jeunes enfants), 70 sépultures à incinération, ainsi que des bûchers, fosses à résidus de crémation et autres zones d'épandages charbonneux en lien avec les différentes étapes des pratiques funéraires. Sur les 76 monnaies découvertes lors de l'opération (soit 18 gauloises, 57 romaines et 1 médiévale), 66 sont directement à mettre en lien avec des structures funéraires. Les dépôts monétaires concernent ainsi 27 % des crémations et 11 % des inhumations.

Les structures les plus anciennes sont datées par la céramique de la période augustéenne tandis que les plus récentes sont à rattacher au milieu du II^e s. L'utilisation dans ces contextes d'une part non négligeable de monnaies gauloises (17/66) apparaît ici tout à fait surprenante. De même, la surreprésentation de l'as et de ses divisionnaires *quadrantes* et *semisses*

6. — Je remercie P. Prillieux pour la photographie de cette monnaie.

7. — DOYEN 2011, p. 58.

Dénominations	Soissons N ^{bres}	%	Bavay N ^{bres}	%	Baralle N ^{bres}	%
« Grands Bronzes »	25	37,88	-	-	-	-
Sesterce	?	-	4	4,82	-	-
Dupondius	?	-	11	13,25	?	-
Dup. ou as	?	-	7	8,43	16	47,06
As	?	-	58	69,88	15	44,12
As ou semis	-	-	2	2,41	-	-
Ae coupé	1	1,52	1	1,2	2	5,88
Semis	16	24,24	-	-	1	2,94
Quadrans	7	10,61	-	-	-	-
Bronze frappé gaulois	15	22,73	-	-	-	-
Potin	2	3,03	-	-	-	-
TOTAL	66		83		34	

Tableau 1. — Répartition du monnayage de Soissons par dénominations et comparaison aux données de la nécropole urbaine de Bavay (59) et de la nécropole rurale de Baralle (62).

semble être révélatrice d'une sélection des espèces déposées. Il est dès lors regrettable de ne pas avoir une plus grande précision sur les attributions détaillées des quelques « grands bronzes » afin de pouvoir comparer les fréquences des différentes dénominations à celles d'autres nécropoles régionales (tab. 1).

La présentation des monnaies par types de contextes précis mérite tout particulièrement d'être soulignée. Cependant, il reste dommage de voir dans une publication d'une telle qualité que la datation des structures funéraires ne repose que sur les monnaies qu'elles renferment, et ce sans même prendre en compte leurs niveaux d'usure ni que ne soient détaillés les éventuels assemblages. De la même façon, la notion d'« obole à Charon » semble prendre le pas sur toute réflexion structurée et permet d'éviter de s'interroger sur les différents aspects de ces dépôts intentionnels et ritualisés. Quel nombre de monnaies par tombe ? Existe-t-il d'éventuelles sélections du numéraire déposé ? Quels défunts reçoivent des monnaies (âge, sexe, niveau de richesse) ? Autant de questions, mises récemment en évidence par J.-M. Doyen⁸ et par nous-même⁹, qui restent malheureusement une fois encore non traitées.

2.2. Les dépôts

A. Mont-Saint-Aubert (Hainaut, INS 57081, commune et arr. de Tournai) (JMD)

Le petit dépôt de Mont-Saint-Aubert a été découvert en 2012 lors de prospections. Il se compose de cinq sesterces agglomérés par la corrosion. S'y ajoute un sixième récolté à proximité et qui doit sans doute faire partie du même ensemble. Une dernière pièce,

un as fruste, provient de la même parcelle mais son état physique ne permet pas de l'attribuer en toute certitude au dépôt.

L'ensemble est en très mauvais état : les masses de tous les exemplaires sont particulièrement faibles.

Les monnaies les plus récentes sont au nom de Commodus, l'une de 186, l'autre de 186-189. Les deux sont en bon état de conservation mais elles présentent toutefois des traces d'usure correspondant à plusieurs années de circulation. Ce petit pécule doit donc avoir été constitué au plus tôt à l'époque sévérienne même si une date largement postérieure ne peut être exclue.

1. Antonin le Pieux, Rome, 140.

]VSPPTRPCOSIII

Tête laurée à dr.

Légende illisible.

Italia tenant une corne d'abondance et un sceptre oblique, assise à g. sur un globe.

Sesterce : 12,89 g ; 2 ; usure 6-7 (fig. 2, 19)

BMC 1641 ou 1719 ; Hill 308.

2. Lucilla sous Marc-Aurèle, Rome, 161-167.

Avers fruste.

Légende illisible.

Cérès tenant deux épis et une longue torche redressée, assise à dr. sur la *cista mystica*.

Sesterce : 10,28 g ; usure 4-5 (fig. 2, 20).

BMC 1194 ; MIR 18, 24/6.

3. Commodus, Rome, 186.

]FEL[

Tête laurée à dr.

Légende illisible. S/C

Felicitas debout à g., tenant un caducée court et un sceptre vertical.

Sesterce : 16,78 g ; 6 ; usure 1 (fig. 2, 21).

BMC p. 802, note = Cohen 115.

4. Commodus, Rome, 186-189.

]ANT/PFELIXAVGBRIT

Tête laurée à dr.

8. — DOYEN 2012b.

9. — DUCHEMIN 2012.

Légende illisible.

Minerve casquée debout à g., tenant (?) et une lance verticale.

Sesterce : 15,93 g ; 12 ; usure 1 (fig. 2, 22).

La légende M COMM ANT / P FELIX AVG BRIT n'est utilisée qu'entre 186 et 189.

5. Époque antonine.

Tête laurée (?) à dr.

Revers fruste.

Sesterce : 13,78 g.

6. Époque antonine.

Avers fruste.

Femme assise à g.

Sesterce : 12,52 g ; usure 4.

Ne fait sans doute pas partie du dépôt :

7. As fruste : 5,95 g.

2.3. Les monnaies romaines isolées

2.3.1. Monnaies romaines de la province de Hainaut

A. Gottignies, comm. du Roelux (Hainaut, INS 55035, arr. de Soignies)

Monnaie faisant partie d'une collection belge, archivée par L. Severs.

Faustine II sous Marc-Aurèle, Rome, 161-175/6.

FAVSTINA / AVGVSTA

Buste drapé à dr., coiffure en chignon.

CO [] R S C V N. Légende incuse.

Personnage féminin assis à g. sur un trône. S | C

As : [8.79] g ; 6.

B. « Hainaut oriental », commune non précisée (JMD)

Faux sesterce *subferratus* transmis par J.-M. Duffieux à Mariembourg (Nr, B.). La monnaie vient de prospections récentes dans le Hainaut oriental.

Empereur et atelier indéterminés (époque antonine ou sévérienne).

Légende illisible.

Tête indistincte à dr.

Légende illisible.

Personnification assise à g., le bras dr. tendu tenant (?), le coude g. opposé sur l'accoudoir.

Fe (+ feuille d'*ae*) sesterce : 9,20 g ; -.

Seul le haut de la tête est visible clairement (Antonin ?), mais le portrait est peut-être barbu (Marc-Aurèle ?).

C. Merbes-le-Château (Hainaut, arr. de Thuin, INS 56049) (J. van Heesch, SG et N. Paridaens)

La *villa* gallo-romaine de Merbes-le-Château a fait l'objet de trois campagnes de fouilles préventives de 2005 à 2009 menées par le CReA-Patrimoine de

l'Université libre de Bruxelles et la DGO4 du Service public de Wallonie¹⁰. Implantée en bordure de Sambre, à l'extrémité orientale de la cité des Nerviens, elle comportait, aux II^e et III^e siècles de notre ère, un imposant corps de logis de 1 900 m² ainsi que plusieurs bâtiments à fonctions économique et ornementale. Un dépôt d'objets précieux y a également été découvert : il était composé de deux chaudrons en alliage de cuivre et d'un petit coffret contenant deux cuillères en argent, une bourse de 122 antoniniens en argent, une fiole en verre ainsi que quatre sesterces usés posés sur une plaquette votive dédiée aux « Cavaliers Danubiens »¹¹. Outre les pièces issues de ce dépôt, sept monnaies ont été découvertes sur le site ; seul le *dupondius* d'Hadrien, frappé à Rome entre 119 et 138, provient d'un ensemble clos, à savoir le comblement d'un cellier daté de la seconde moitié du II^e s. ap. J.-C. Le double sesterce de Postume constitue, quant à lui, le dernier indice de fréquentation de la *villa*¹².

1. Trajan, Rome, 112-114.

]ACPMTR[

Buste lauré et drapé à dr.

]OPTIMO[]IPI[S/C/ALIMITAL

Annona debout de face tenant une corne d'abondance. À g., à ses pieds, un petit personnage.

Dupondius ; fortement ébréché ; 5,62 g ; 6 ; usé (Inv. MER 06 ZON.SURF.3017).

BMC 996.

2. Hadrien, Rome, 119-138.

]A[

Tête nue à droite.

FELI[S/C

Felicitas debout à gauche.

Dupondius ; 11,92 g ; 6 ; usé (Inv. MER 06 ZON.US.40 (127)).

RIC 801 ou 803

3. Marc-Aurèle ou Commode, Rome, 161-192.

Tête à dr.

Personnage debout.

Dupondius ; 9,61 g ; 6 ; très corrodé. (Inv. MER 09 ZON.SURF.)

4. Julia Mamaea sous Sévère Alexandre, Rome, 222-235.

JULIAMA/MAEAAVG

Buste diadémé drapé à dr.

VENERI/F/ELICI

Vénus debout de face tenant un sceptre et un cupidon.

Denier ; 2,75 g ; 1 ; peu usé (Inv. MER 09 ZON.SURF. PROX.F114).

RIC 350.

5. Postume, atelier indéterminé, 265 ou après.

IMPCPOSTVMVS[

Buste radié cuirassé et drapé à dr.

]VSONI

Hercule debout à dr.

Double sesterce (flan coulé) : 12,52 g ; 1 (Inv. MER 06 ZON.SURF. 3016).

10. — Pour le site : Paridaens N., Authom N., Clerbois S., Delplancke M.-P. et van Heesch J., 2010. « Une cachette d'objets de valeur des années 260 ap. J.-C. dans une *villa* de la cité des Nerviens (Merbes-le-Château, Belgique) », *Gallia*, 67, 2, p. 209-253 ; AUTHOM N. et PARIDAENS N. (dir.) (à paraître), *La villa gallo-romaine du « Champ de Saint-Éloi » à Merbes-le-Château*, Études et documents, Archéologie, IPW, Namur.

11. — Pour ce dépôt, voir la *Chronique Numismatique* XXIX (2011), p. 282.

12. — Deux monnaies modernes ont été découvertes sur le site : voir *infra*.

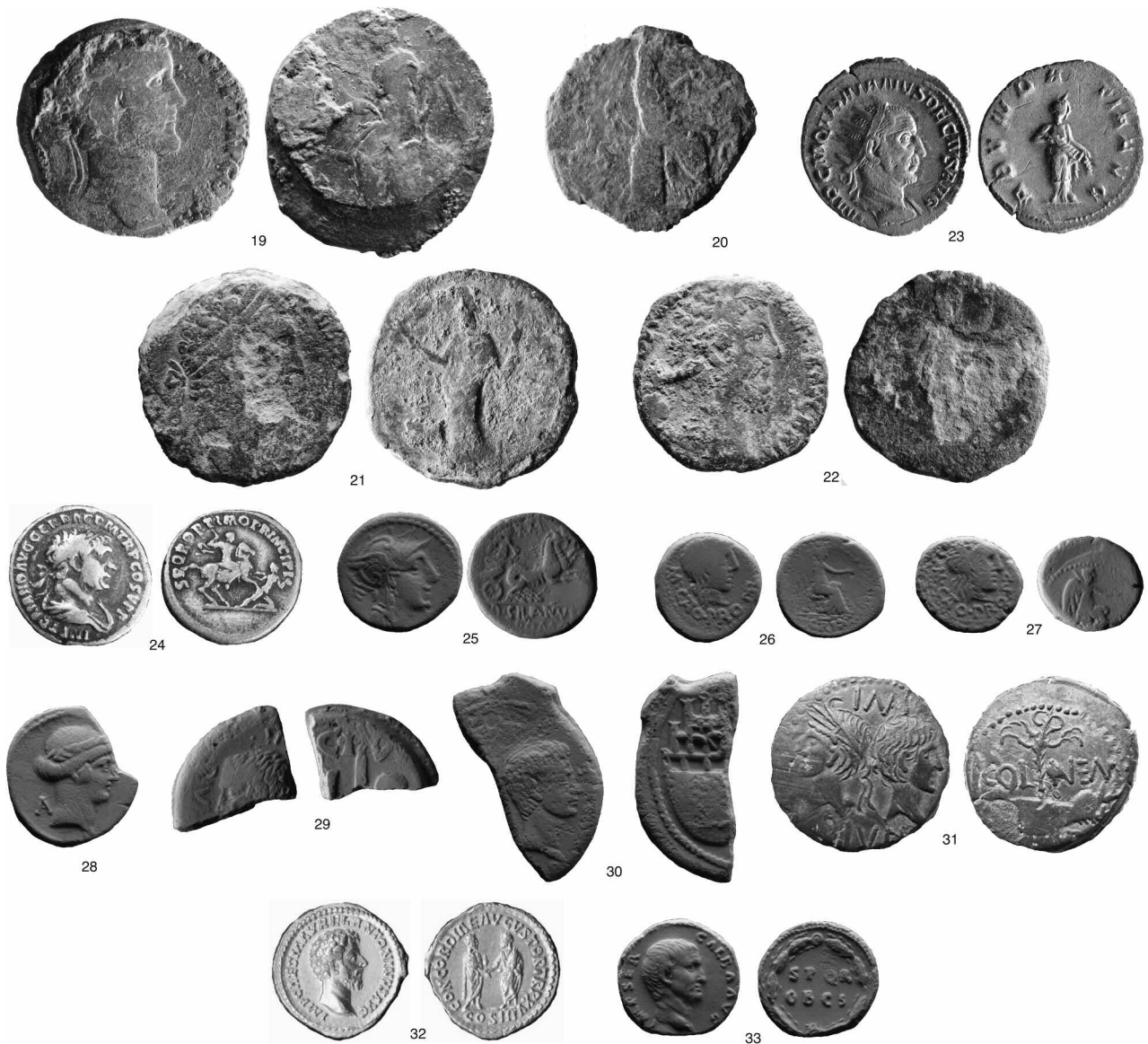


FIG. 2. — Monnaies romaines : Mont-Saint-Aubert (19-22), Mons (23-24), Nimy-Mons (25-30), Bavay (31), département du Nord (32), Lewarde (33).

D. Mons (Hainaut, INS 53053).

« Environs de Mons ».

Trouaille sur un site d'agglomération antique (Givry ?), antérieure à 1997.

Trajan Dèce, Rome, 2^e série : 249-251.
IMPCMQTRAIANVSDECIUSA
Buste radié, cuirassé à dr., vu de dos.
ABVNDANTIAAVG

Abundantia debout à dr., vidant une corne d'abondance.
Antoninien : 2,60 g ; 6 ; usure 1 (fig. 2, 23).
RIC 10b ; *Eauze* 884.

Les deux monnaies suivantes font partie d'une collection privée archivée par L. Severs.

Mons - Obourg

Trajan, Rome, 103-111.

IMPTRAIANOAVGGERDACPMPTRPCOSVPP.

Buste lauré et drapé à dr., vu de dos.

SPQROPTIMOPRINCIPI.

L'empereur à cheval à dr. menaçant de sa lance un Dace tombé devant sa monture.

Denier : 3,42 g ; 6 (fig. 2, 24).

RIC 208.

Mons (à proximité de la FUCAM)

Marc-Aurèle César, Rome, 140-161.

]VSCAE/[

Tête nue à dr.

Lég. illisible.

Femme debout à g. versant (?) sur un autel et tenant sceptre long. S I C
Sesterce : 21,12 g ; 7.

E. Nimy-Mons (Hainaut, INS 53053, entité et arr. de Mons) (JMD)

Pour l'important site de Nimy, on se reportera aux récoltes de monnaies grecques et gauloises mentionnées ci-dessus (1.1.D) et aux notices des chroniques précédentes¹³. Les monnaies nous ont été transmises par G. Tilmant.

1. République : D. Silanus L.F., Rome, 91 av. J.-C.

Tête casquée de Rome à dr. Derrière : F.
D.SILANVS[L.F.]/ROMA
Victoire dans un bige à dr. Au-dessus : XXI.
Denier : non pesé ; 6 ; 17,5 mm ; usure 3-4 (fig. 2, 25). Moulage 609.
Crawford 337/3.

2. République : M. Cato Propr., Afrique, 47-46 av. J.-C.

M.CATO.PRO.PR (AT en ligature)
Tête de Liber couronné d'if, à dr.
À l'exergue : VICTRIX
Victoire assise à dr. tenant une patère et une palme.
Quinaire : non pesé ; usure 6-7 (fig. 2, 26). Moulage 611.
Crawford 462/2.

3. République : M. Cato Propr., Afrique, 47-46 av. J.-C.

M.CATO.PRO.PR (AT en ligature)
Tête de Liber couronné d'if, à dr.
Légende illisible.
Victoire assise à dr. tenant une patère et une palme.
Quinaire : non pesé ; usure 6-7 (fig. 2, 27). Moulage 612.
Crawford 462/2.

4. République : C. Considius Paetus, Rome, 46 av. J.-C.

Tête laurée d'Apollon. Derrière : A.
C.CONSIDIVS/PAETVS
Une couronne posée sur une chaise curule ornée d'une guirlande.
Denier (ébréché) ; usure 3 (fig. 2, 28). Moulage 608.
Crawford 465/2a.

5. Octave et César, Vienne, 36 av. J.-C.

IM[] DIVI[]
Partie supérieure de la tête nue de César à g.
C•I•V
Partie supérieure du mat d'une proue à dr.
Dupondius ($\pm 1/4$) : non pesé ; 12 ; l. 17,6 mm ; usure 1-2 (fig. 2, 29).
Moulage 610.
RPC 517.

6. Octave et César, Vienne, 36 av. J.-C.

Légende illisible
Tête nue d'Octave à dr.
Légende illisible.
Partie arrière d'une proue à dr.
Dupondius (1/2) ; non pesé ; 1 ; 30,0 mm ; attaque de coulée à 12h ; usure 1 (fig. 2, 30). Moulage 607.
RPC 517.

2.3.2. Monnaies romaines du département du Nord

A. Bavay (environs) (Nord, INSEE 59053, arr. d'Avesnes-sur-Helpe).

Monnaie faisant partie d'une collection privée belge, archivée par L. Severs.

Auguste et Agrippa, Nîmes, série I, vers 20-10 av. J.-C.

IMP/DIVI[]
Tête adossée d'Agrippa (à gauche) portant la couronne rostrale et d'Auguste (à droite) tête nue.

COL/NEM.

Feuille de palmier et crocodile enchaîné à dr.
RIC 154-159 ; RPC 523 ; 25 x 27 mm ; 9,31 g ; 9 (fig. 2, 31).
Il s'agit de la série I car Auguste a la tête nue. Cependant, la masse légère indique sans doute une imitation.

B. Denain (environs) (Nord, INSEE 59172, arr. de Valenciennes, ch.-l. de canton)

Le site de Denain mentionné plus haut a livré, outre quelques potins nerviens, un ensemble de monnaies romaines. Le site se caractérise par son absence de numéraire des I^{er} et II^e s. La série monétaire débute au milieu du III^e s. mais c'est le siècle suivant qui est le mieux attesté.

C. « Département du Nord » (JMD)

Les découvertes d'*aurei* sont trop peu fréquentes pour ne pas signaler les exemplaires de localisation incertaine. La pièce suivante, qui a circulé sur un site de vente électronique bien connu, provient, selon nos informations, du département du Nord.

Marc-Aurèle, Rome, mars-décembre 161.

IMPCAESMAVRELANTONINVS AVG
Tête nue à dr.
CONCORDIAE AVG VSTORVM TRPXV/COS III
Marc-Aurèle et Lucius Vérus en toge, debout face à face et se serrant la main.
Aureus : 7,40 g ; 12 ; 19 mm ; usure 0 (fig. 2, 32).
RIC 8 ; BMC 7 ; *Liberchies* 362 (autres coins).

D. Lewarde (Nord, INSEE 59345, arr. et canton de Douai) (JMD)

La monnaie suivante a la même origine que celles publiées dans la *Chronique Numismatique XXVIII* (2010), p. 242-243.

Galba, Rome, juillet 68-janvier 69.

IMPSEER/GALBA AVG
Tête nue à dr.
SPQR/OBCS dans une couronne de chêne.
Denier : non pesé ; 16,5 mm ; 1 ; usure 0-1 (fig. 2, 33). Moulage 625.
RIC 167 var. (légende en deux lignes sur notre ex. ; cette disposition semble réservée aux *aurei* du même type).

E. Marquette-lez-Lille (Nord, INSEE 59386, arr. Lille, canton Lille ouest)

A. ZAC du Haut-Touquet - tranche 1 (JMD, J.-P. Duchemin et L. Gubellini)

Les fouilles menées en 2006 à Marquette-lez-Lille, ZAC du Haut-Touquet - tranche 1 ont permis de mettre au jour des installations des II^e-III^e siècles, correspondant probablement aux abords d'un *vicus*. Deux larges fossés (2071 et 2047) structurant l'espace du premier état d'occupation (daté grâce à la céramique des années 85-90 à 120-130 ap. J.-C.) ont livré respectivement un as de Domitien et un sesterce de

13. — *Chronique Numismatique XXVIII* (2010), p. 241 ; *Chronique Numismatique XXIX* (2011), p. 282-283.

Trajan. Un petit cellier attribué à l'état 3 (fin du II^e - première moitié du III^e s.), recelait quant à lui un *dupondius* d'Hadrien.

1. Domitien, Rome, 81-96.

Légende illisible.

Tête laurée à dr.

Revers fruste, déformé par 3 coups de poinçon.

As : 5,55 g ; - ; flan ovale 27,5 x 23,6 mm ; usure faible mais forte corrosion.

US 2071.

2. Trajan, Rome, 98 – été 99.

Légende illisible.

Tête laurée à dr. Portrait de type B1.

Revers lisse.

Sesterce : 19,18 mm ; - ; 32,4 mm ; usure 10.

US 2047.

3. Hadrien, Rome, 119-138.

Légende illisible.

Tête (nue ?) à dr.

]A[S/C

Salus debout à dr., tendant le bras dr., et nourrissant du g. un serpent s'élevant d'un autel.

Dupondius (orichalque) : [8,17] g ; 6 ; 25,1 mm ; usure 3 ; très minéralisée.

BMC 1621 note et pl. 91, 4 pour le revers.

US 2178.

B. Complexe sportif du Haut-Touquet - tranche 3
(C. Denimal, JMD et J.-P. Duchemin)

L'intervention archéologique réalisée par la société Archéopole en 2008 a révélé des vestiges d'occupations allant de l'Âge du Bronze (enclos circulaire de 34 m de diamètre) au Haut-Empire (nécropole d'une cinquantaine de tombes). Le comblement d'un large fossé servant de limite occidentale à l'espace sépulcral romain a livré deux monnaies (n° 4 et 7).

La partie orientale de la zone funéraire, qui semble réservée aux tombes à résidus de crémation, a fourni une unique monnaie (n° 2) dans une sépulture (1146) appartenant à la deuxième phase d'utilisation de cet espace, datée de 85-90 à 120 ap. J.-C.

La partie occidentale, quant à elle, comprenait des tombes avec dépôts en ossuaire ainsi que trois monuments funéraires construits en pierre, de type « pile funéraire ». Deux de ces tombes privilégiées, richement dotées (vaisselle métallique, verreries...), recelaient des monnaies. Un *dupondius* très usé de Vespasien (n° 3) se trouvait dans le monument 1101 attribué à la phase 65-70 à 85-90, sans lien apparent avec l'amas osseux. Cette monnaie pourrait être en relation avec la récupération des éléments architecturaux de l'édifice. Le monument 1100 avec la même attribution chronologique que le précédent renfermait deux *asses* de Domitien et un denier de Marc Antoine. La présence de cette monnaie républicaine au sein d'un assemblage de la période flavienne vient confirmer l'importance, fréquemment soulignée, de ces espèces dans la circulation monétaire au moins jusque

sous le règne de Trajan (Kemmers 2005, p. 167 ; Doyen 2007, p. 33-34).

1. Marc Antoine, atelier itinérant, 32-31 av. J.-C.

ANT.AVG/IIIIVIR[

Galère à dr.

]VIII

Aigle légionnaire entre deux enseignes.

Denier : 3,34 g ; 12 ; 17,9 mm ; usure 7/8. Marques de changeurs peu distinctes : un à l'avant, deux au revers.

Crawford 544/21 (?).

Monument 1100. O.I. 24.

2. Époque julio-claudienne : imitation (?).

Tête barbarisée à g.

Revers fruste

Cu : 1,90 g ; 16,9 mm ; usure 8 ; corrosion. Peut-être la partie centrale d'un *pseudo-as*.

Tombe 1146. O.I. 20.

3. Vespasien, atelier indéterminé, 69-79.

Légende illisible.

Effigie à dr.

Revers fruste

Dupondius : 8,81 g ; - ; 25,7 mm ; usure 10.

Monument 1101. O.I. 17.

4. Domitien, Rome, 81-96.

Légende illisible.

Tête laurée à dr.

Légende illisible.

Personnification debout à g.

As : 3,63 g ; 6h30 ; 25,4 mm ; usure 9 ; flan déformé (plié).

Fossé 1191 (surface). O.I. 1.

5. Domitien, Rome, 85-89.

IMPCAESDOMITAVGGERM/COSXI[]ENSPERPP

Tête laurée à dr. avec égide.

]AV[

Moneta debout à g., tenant [une balance] et une corne d'abondance.

As : [8,62] g ; 6 ; 27,1 mm ; usure 7.

Monument 1100. O.I. 18

6. Domitien, Rome, 85-96.

IMPCAESDOMITAVGGERM/COSXI[]PP

Tête laurée à dr.

Légende illisible.

Personnification debout à g., tenant (?) et une corne d'abondance.

As : 9,97 g ; 6/7 ; 27,7 mm ; usure 7/10.

Monument 1100. O.I. 19.

7. Hadrien (?), Rome, 119-138.

]OSIIPP

Tête laurée à dr.

Légende illisible, ou sans légende. S/C

Personnification debout à g.

As : 4,87 g ; 7 ; 26,3 mm ; usure ?, forte corrosion.

Fossé 1198 (=1191 sd. 3). O.I. 23.

2.3.3. Monnaies romaines du département du Pas-de-Calais

A. Bapaume (Pas-de-Calais, INSEE 62080, arr. d'Arras, chef-lieu de canton) (SG).

Les trois monnaies suivantes faisaient partie de la collection P. Gendre mentionnée ci-dessus.

1. Postume, Cologne, 261.

IMPCMCASSLATPOST[]AVG

Buste radié, cuirassé et drapé à dr., vu de face.

FIDES/MI/LITVM

Fides debout à g., tenant deux enseignes.

Double sesterce (fig. 3, 34).

RIC 123 ; Elmer 233 ; Bastien, *Postume*, 77.
Même coin de droit que Bastien 77x et 77y.
Réf. brm_253335.

2. Postume, Cologne, 261.

IMPCMCASSLATPOSTVMVSPAVG

Buste radié, cuirassé et drapé à dr., vu de face.

VICT/OR/IAAVG

Victoire marchant à g., tenant une couronne et une palme, poussant du pied un captif assis.

Double sesterce (fig. 3, 35).

RIC 169 ; Elmer 253 ; Bastien, *Postume*, 96.

Même coin de droit que Bastien 96.

Réf. brm_253348.

3. Postume, Cologne, 261.

JCMCASSLATPOSTV[

Buste radié, cuirassé et drapé à dr., vu de face.

JRP[]III[S/C

L'empereur casqué, debout à g., tenant un globe et une lance.

Double sesterce (fig. 3, 36).

RIC - ; Elmer - ; Bastien, *Postume* 64.

Mêmes coins de droit et de revers que Bastien 64.

Réf. brm_253426.

B. Marquise (Pas-de-Calais, INSEE 62560, arr. de Boulogne-sur-Mer, chef-lieu de canton) (RD et J. Maniez)

Les fouilles de l'avenue Ferber à Marquise (J. Maniez¹⁴)

En septembre 2008, des fouilles préventives ont été menées par le Centre départemental d'archéologie du Pas-de-Calais à Marquise (Pas-de-Calais). Elles ont été réalisées préalablement à la construction d'un complexe sportif et du nouvel hôtel communautaire de la Communauté de commune de la Terre des Deux Caps. Le périmètre de l'opération se situe au nord de la commune, le long de l'avenue Ferber, sur le versant sud du « Mont de Cappe » qui culmine à 53 mètres NGF. Cette opération archéologique a permis de mettre au jour une occupation antique en territoire morin s'étalant, de façon discontinue, de la fin du I^{er} s. av. J.-C. à la fin du IV^e s. ap. J.-C. L'occupation du Haut-Empire est matérialisée par un système d'enclos fossoyés typique des exploitations agro-pastorales de cette période. L'habitat lié à cette exploitation n'a pas été mis en évidence hormis quelques structures domestiques comme un puits et les vestiges d'une petite pièce excavée. Une zone funéraire comportant trois sépultures à crémation a également été découverte. Cette occupation a livré un mobilier riche et inédit pour ces régions et pour cette période puisque de nombreux objets, notamment dans les sépultures, provenaient d'Italie et en particulier des ateliers de Pise et d'Arezzo pour la céramique sigillée. Cette occupation semble disparaître au cours du premier

quart du II^e s. Les II^e et III^e s. ne sont représentés que par de rares éléments disparates ne pouvant témoigner d'une réelle occupation.

Ce n'est que pour le IV^e s. qu'une nouvelle preuve évidente d'occupation a été mise au jour. Il s'agit des fondations d'un bâtiment excavé ayant livré un mobilier abondant et particulier. Seul témoin de l'occupation du IV^e s. de notre ère sur le site, le bâtiment de plan rectangulaire (10,48 x 6,85 m), est orienté nord-ouest/sud-est. Il est construit en calcaire local dans une excavation de mêmes dimensions aménagée dans le substrat limoneux. Les murs étaient conservés sur une à deux assises maximum. À l'extrémité nord-ouest, le mur ainsi que l'excavation n'étaient plus visibles qu'à l'état de traces du fait de l'érosion. À l'intérieur, les niveaux archéologiques étaient scellés par un niveau d'interface avec les labours et contenaient des blocs de pierre, des tessons de verre, des os, de nombreuses monnaies et de la céramique. Les couches étaient conservées sur une épaisseur de 0,40 m environ.

Deux états ont été identifiés. La céramique trouvée dans l'arrachage d'un des poteaux pourrait suggérer également un usage tardif du bâtiment. Les comparaisons établies à partir du mobilier trouvé dans celui-ci permettent d'avancer un usage religieux de l'édifice, du moins en ce qui concerne ses deux premiers états. Un mobilier relativement abondant et varié a été recueilli dans ce bâtiment. Il se compose de céramique, d'éléments architecturaux en calcaire de Marquise (notamment un grand bloc orné d'un serpent en bas-relief), de restes animaux et de plus de cinq cents monnaies. Ces dernières ont toutes été découvertes dans l'espace circonscrit par les fondations des murs du bâtiment, à l'exception de trois d'entre elles. Elles sont dispersées sur l'ensemble de la surface du bâtiment, bien qu'une plus grande concentration soit visible dans le quart sud-est de celui-ci. Cette répartition est également observée pour les autres types de mobilier rencontrés dans cet édifice.

Catalogue et étude des monnaies de Marquise (R. Delmaire¹⁵)

US 79 : 7 ex.

1. Constantin II, Arles, 353/358.

DNCONSTAN/[TIVSPFAVG]

Buste diad. cuir. et drapé à dr.

FELTEMP/REPARATIO M-/PCON

L'empereur à g. frappe de sa lance un cavalier qui tombe.

Nummus ; *RIC* VIII Arles 269.

14. — Jérôme Maniez, archéologue départemental, Service d'archéologie préventive, Centre départemental d'archéologie du Pas-de-Calais.

15. — Professeur émérite d'histoire romaine à l'Université de Lille 3.

2. Valens, atelier indéterminé, 365/378.

DNVALEN/[SPFAVG]

Buste diad. cuir. et drapé à dr.

[SECVRITAS]/REIPVBLICAE -/-[]

Victoire à g. avec couronne et palme.

Aes 3.

3. Valentinien I, Lyon ou Arles, 365/375.

DNVALENTINI/ANVSPFAVG

Buste diad. cuir. et drapé à dr.

SECVRITAS/[REIPVBLICAE] O/II/[]

Comme ci-dessus.

Aes 3.

4. Valens, atelier indéterminé, 365/378.

[DNVALEN]/SPFAVG

Buste diad. cuir. et drapé à dr.

[GLORIARO/MANORVM] []/[]

L'empereur à d., retourné, traîne un captif par les cheveux et tient le *labarum*.

Aes 3.

5. Gratien, Arles, 367/375.

DNGRATIANVSAVGGAVG

Buste diad. cuir. et drapé à dr.

[GLORIANO/VISAECVLI] []/[]

L'empereur tête à g. avec *labarum* et bouclier.

Aes 3; *RIC* IX Arles 15.

6. Époque valentinienne, *aes* 3 fruste, atelier indéterminé, 365/378.

7. Empereur indéterminé du IV^e s.

Buste diad. cuir. et drapé à dr.; revers fruste.

Aes 3 ou 4 fruste.

US 88 carré A : 3 ex.

1. Constantin I, Trèves, 321/322.

CONSTANTINVS AVG

Buste casqué cuirassé à dr.

BEATATRAN/QVILLITAS -/STR

Autel écrit VOT/IS/XX surmonté d'un globe et trois étoiles.

Nummus; *RIC* VII Trèves 34.

2. Theodora, Trèves 335/337.

[FLMAXTHEO/DORAEAVG]

Buste drapé à dr.

[PIETAS/ROMANA] -/-[]

L'impératrice debout avec un enfant.

Nummus; *RIC* VIII Trèves 48, 56, 65, 79 ou 91.

3. Imitation minime fruste, 6 mm (sans doute milieu IV^e s.).

US 88, carré B : 5 ex.

1. Constantin I, Arles, 319.

IMPCONSTANTINVS AVG

Buste casqué et lauré, cuir. à dr.

VICTORIAELAETAEPRIINCPERP -/TARL

Deux Victoires posent un bouclier écrit VOT-PR sur un autel orné d'un losange pointé.

Nummus; *RIC* VII Arles 194.

2. Magnence, Trèves, 352/353.

[DN]MAGNEN/TIVSPFAVG

Buste cuir. et drapé, tête nue, à dr.

[SALVSD]DAVGETCAES -/TRP

Chrisme entre alpha et oméga.

Maiorina légère; *RIC* VIII Trèves 325.

3. Imitation minime de *Fel Temp Reparatio*, vers 355/365.

L'empereur à g. frappe de sa lance un cavalier qui tombe.

Ae 10 mm.

4. Maxime, Lyon 383/388.

[DNMAGMAX]I/MVSPFAVG

Buste diad. cuir. et drapé à dr.

VOT/X/MVLT/XX dans une couronne -/LVGP

Aes 4; *RIC* IX Lyon 35 = Bastien VI, n° 196.

5. Époque théodosienne, atelier indéterminé de Gaule, 388/397.

Droit fruste.

Type *Victoria augg(g)* -/-[]

Victoire à g. avec couronne et palme.

Aes 4.

US 88, carré C : 32 ex.

1. Hadrien, Rome, 125/128.

HADRIANVS/AVGVSTVS

Buste lauré à dr., drapé sur l'épaule g.

SALVS/AVGVSTI S/C/ COS III

Salus à g. nourrit un serpent sur un autel et tient un sceptre.

As; *RIC* Hadrien 678 var. (ne cite pas ce type de buste).

2. Sabine, Rome, 134/138.

SABINAAVGVSTA/HADRIANIVGPP

Buste drapé à dr. avec natte et diadème.

VENERI/GENETRICI S/C

Vénus à d. tenant son manteau sur l'épaule et une pomme.

Sesterce; *RIC* Hadrien 1035.

3. Lucilla, Rome, 165/175.

[LVCILL]AEAVG/ANTONINI[AVGF]

Buste à dr.

[PIE]TAS S/C

Pietas à g. devant un autel, levant la main et tenant une boîte à parfums.

Sesterce; *RIC* M. Aurèle 1756.

4. Constant, Trèves, 341/348.

CONSTAN/SPFAVG

Buste diad. cuir. et drapé à dr.

VICTORIAEDDAVGGQNN €[TRP ou S]

Deux Victoires face à face.

Nummus; *RIC* VIII Trèves 199.

5. Imitation de *Fel Temp Reparatio*, vers 355/365.

]IVSPFAVG

Buste diad. cuir. et drapé à dr.

L'empereur à g. frappe de sa lance un cavalier qui tombe.

6-7. Idem, imitations minimales au même revers.

8. Valentinien I, Arles, 367/375.

DNVALENTINI/ANVSPFAVG

Buste diad. cuir. et drapé à dr.

[SECVRI]TAS/REIPVBLICAE •/-[P ou SCON]

Victoire à g. avec couronne et palme.

Aes 3; *RIC* IX Arles 17a/IXa ou b.

9. Valens, Lyon, 367/375.

DNVALEN/SPFAVG

Légende illisible. OF sur S / I sur R/[LVGP]

Victoire à g. avec couronne et palme.

Aes 3; *RIC* IX Lyon 21a/XXVIIIa = Bastien VI, n° 138.

10-11. Valens, *aes* 3, atelier indéterminé, 365/378: même type, marque(s) illisible(s).

12. Valens, atelier indéterminé, 365/378.

DNVALEN/SPFAVG

Buste diad. cuir. et drapé à dr.

[GLORIARO/MANORVM] []/[]

L'empereur à d. retourné traîne un captif par les cheveux et tient le *labarum*.

Aes 3.

13. Gratien, Arles, 379/383.

DNGRATIA/NVSPFAVG

Buste diad. cuir. et drapé à dr.

REPARATIO/REIPVB -/SMRQ

L'empereur à g. relève une femme tourelée et tient un globe nicéphore.

Aes 2; *RIC* IX Arles 43a.

14-15. Gratien, atelier indéterminé, 379/383.

[DNGRA]TIA/[NVSPFAVG] et [DNGRA]TIA/NVSPFAVG

Légende et exergue illisibles au revers.

Aes 2.

16. Empereur et atelier indéterminés, 379/386.

Même type; légendes et exergue illisibles.

Aes 2.

17. Valentinien II, Arles, 388/392.

[DN]VALENTINI/ANVS[PFVAVG]

Buste diad. cuir. et drapé à dr.

[VI]CTOR/IAAVGGG -/PC[ON]

Victoire à g. avec couronne et palme.

Aes 4; *RIC* IX Arles 30a.

18. Arcadius, Arles, 388/397.

DNARCADIVSPFAVG

Buste diad. cuir. et drapé à dr.

VIC[TOR//AAVGGG] -/TCO[N]

Victoire à g. avec couronne et palme.

Aes 4; *RIC* IX Arles 30e.

19. Époque théodosienne, Lyon, 388/395.

Droit fruste.

[VICTOR]IA[AVGGG] -/LVGP

Victoire à g. avec couronne et palme.

Aes 4; *RIC* IX Lyon 44 ou 47 = Bastien VI, n° 223-227 ou 231-233.

20. Théodose I, atelier indéterminé de Gaule, 388/395.

DNTHEODO/[SIVSPFAVG]

Buste diad. cuir. et drapé à dr.

Légende et exergue illisibles au revers.

Victoire à g. avec couronne et palme.

Aes 4.

21. Arcadius ou Honorius, Lyon, 395/397.

JAVG

Buste diad. cuir. et drapé à dr.

[VICTOR/IAAVGGG] V-/LVGP

Victoire à g. avec couronne et palme.

Aes 4; *RIC* X 1304-1305 = Bastien VI, n° 238-239.

22-25. Époque théodosienne, atelier indéterminé de Gaule, 388/397.

Légende illisible.

Buste diad. cuir. et drapé à dr.

Légende et exergue illisible(s) au revers.

Aes 4.

26. Époque théodosienne, Rome 388/397.

Légende illisible.

Buste diad. cuir. et drapé à dr.

[SALVSREI/PVBLICAE] ♀ []

Victoire à g. avec trophée sur l'épaule et traînant un captif par les cheveux (style de Rome).

Aes 4.

27. Aes 4 fruste (entre 335 et 402).

28-32. Minimes frustes, probablement entre 355 et 365.

US 88, carré D : 29 ex.

1. Constantin I, Londres, 313/314.

IMPCONSTANTINVS AVG

Buste lauré cuir. à dr.

SOLIINVIC/TOCOMITI S/F/PLN

Sol à g. lève la main et tient un globe.

Nummus; *RIC* VII Londres 6. NB: F mal imprimé en forme de T.

2. Constantinopolis, Trèves, 330/335.

CONSTAN/TINOPOLIS

Buste casqué armé à g.

Anépigraphie. ○ /TRP

Victoire à g. sur proue.

Nummus; *RIC* VII Trèves 554.

3. Imitation de *Gloria exercitus* (1), après 335.

Buste lauré à dr.

JEXER[]/[]

Deux soldats tenant un étendard.

Ae.

4. Imitation hybride, après 335.

Buste lauré cuirassé à dr.

[PIE]TAS/ROMANA -/-[]

L'impératrice debout avec un enfant, exergue illisible (type de revers utilisé normalement pour Theodora, couplé ici à un droit des fils de Constantin).

5. Constant I, Lyon, 341/348.

[CONSTAN]/SPFAVG

Buste diad. (perles), cuir. et drapé à dr.

[VICTORIAE]DDAVGGQNN POL verticalement/[P ou SLG]

Deux Victoires face à face.

Nummus; *RIC* VIII Lyon 54 var. = Bastien V, n° 66 ou 68.

6. Constance II, Trèves, 341/348.

[CONSTANTI]/VSPFAVG

Buste diad. (rosettes), cuir. et drapé à dr.

[VICTORIAE]DDAVGGQNN D/[TRP ou S]

Deux Victoires face à face.

Nummus; *RIC* VIII Trèves 193.

7. Imitation de *Fel Temp Reparatio*, vers 355/365.

Droit fruste.

L'empereur à g. frappe de sa lance un cavalier qui tombe.

Ae 7 mm.

8. Valentinien I, Trèves, 365/367.

DNVALENTINI/[ANVS]PFVAVG

Buste diad. cuir. et drapé à dr.

GLORIARO/MANORVM D/[]/TRP

L'empereur à d. retourné traîne un captif par les cheveux et tient le *labarum*.

Aes 3; *RIC* IX Trèves 5a/Va.

9. Valentinien I, Lyon, 365/367.

DNVALENTINI/ANVS]PFVAVG

Buste diad. cuir. et drapé à dr.

Légende illisible. -/-/LVGV

L'empereur à d. retourné traîne un captif par les cheveux et tient le *labarum*.

Aes 3; *RIC* IX Lyon 10a/Vb = Bastien VI, n° 49.

10. Valentinien I, Siscia, 367/375.

DNVALENTINI/ANVS]PFVAVG

Buste diad. cuir. et drapé à dr.

GLORIARO/MANORVM F/ R sur KA liés/[B]SISCP

L'empereur à d. retourné traîne un captif par les cheveux et tient le *labarum*.

Aes 3; *RIC* IX Siscia 14a/XXXV var., qui ne donne pas la marque avec P final mais elle est connue pour Gratien dans le trésor de Vron n° 29: R. Delmaire, Cl. Seillier, *Trésors Monétaires*, 3, 1981, p. 77-85.

11. Époque valentinienne, Arles, 365/375.

Droit fruste.

Légende illisible. OF/III/[]

L'empereur à d. retourné traîne un captif par les cheveux et tient le *labarum*.

Aes 3.

12. Autre exemplaire, atelier indéterminé, marque illisible.

13. Imitation de *Reparatio Reipub* (379/386).

Légende illisible.

Buste diad. cuir. et drapé à dr.

[]/R[.]PVD -/-[]

L'empereur à g. relève une femme tourelée et tient un globe nicéphore.

Aes 2.

14-15. Époque théodosienne, *aes* 2, atelier indéterminé, 379/386: même type, légendes et exergue illisible.

16. Époque théodosienne, atelier indéterminé, 378/383.

Buste diad. cuir. et drapé à dr.

Type *Vota* dans une couronne, exergue illisible.

Aes 4.

17. Maxime ou Victor, atelier indéterminé, 383/388.

Buste diad. cuir. et drapé à dr.
[SPES/RO/MANORVM] -/[]
Porte de camp sous deux étoiles.
Aes 4.

18. Arcadius, Trèves ou Lyon, 388/395.

DNARCADI/[VSPFAVG]
Buste diad. cuir. et drapé à dr.
[VICTOR]/IAAVGGG -/[]
Victoire à g. avec couronne et palme.
Aes 4; *RIC* IX Trèves 97c ou Lyon 44e.

19. Époque théodosienne, Arles, 388/397.

Légende illisible.
Buste diad. cuir. et drapé à dr.
VICTOR/IAAVGGG -/[SCON]
Victoire à g. avec couronne et palme.
Aes 4; *RIC* IX Arles 30 ou X 1306-1307.

20. Idem, légendes illisibles sauf]AVG au droit, TCON à l'exergue.

21. Idem, légendes illisibles, PCON à l'exergue.

22. Idem, atelier indéterminé de Gaule, légendes et exergue illisibles.**23. Théodose I**, atelier indéterminé de Gaule, 388/395.

DNTHEODO/[SIVSPFAVG]
Buste diad. cuir. et drapé à dr.
[VICTOR/I]AAV[GGG] -/[]
Victoire à g. avec couronne et palme.
Aes 4.

24. Époque théodosienne, Rome, 388/402.

Légende illisible.
Buste diad. cuir. et drapé à dr.
[SALVSREI/PVBLICAE] P -/[]
Victoire à g. avec trophée sur l'épaule et traînant un captif par les cheveux (style de Rome).
Aes 4; *RIC* IX Rome 64 ou X 1245-1249.

25. Idem, Rome ou Aquilée, 388/402: même type, style indéterminable à cause du mauvais état de la pièce.**26-29. Imitations** minimes frustes (8 à 5 mm), sans doute vers 355/365.**US 88 divers : 7 ex.****1. Imitation** de *Gloria exercitus* (1), après 335.

JONSTAN[
Buste fruste à dr.
GLOR/[IAEXERC]/ITVS -/[]
Deux soldats tenant un étendard.

2. Imitation fruste au même type, légendes illisibles.**3. Imitation de Magnence**.

[DNMAGNEN/TIVSPFAVG]
Buste cuir. et drapé à dr., tête nue. A/
[GLORIAROMANORVM] -/[TRS]
L'empereur chevauche à d. sur un ennemi à genoux.
Imitation de *maiorina* (poids très léger), cf. *RIC* VIII Trèves 271.

4. Constance II, Cyzique, 355/361.

[DNCONSTAN]/TIVSPFAVG
Buste diad. cuir. et drapé à dr.
FELTEMP/REPARATIO */-/SMK€
L'empereur à g. frappe de sa lance un cavalier qui tombe.
Aes 3; *RIC* VIII Nicomédie 113.

5. Valens, Siscia, 367/375.

DNVALEN/SPFAVG
Buste diad. cuir. et drapé à dr.
SECVRITAS/REIPVBLICAE R sur KA liés / F/ ASISCP
Victoire à g. avec couronne et palme.
Aes 3; *RIC* IX Siscia 15b/XXXV.

6. Théodose I, atelier indéterminé de Gaule, 388/395.

[DNTHEODO]/SIVSPFAVG

Buste diad. cuir. et drapé à dr.

[VICT]OR/IA[AVGGG] -/[]
Victoire à g. avec couronne et palme.
Aes 4.

7. Arcadius, Trèves ou Lyon, 388/395.

[DN]ARCADI/[VSPFAVG]
Buste diad. cuir. et drapé à dr.
Type *Victoria augg(g)*, exergue illisible.
Aes 4; *RIC* IX Trèves 97c, 98c, 107b ou X 1299; IX Lyon 44e.

US 101 : 1 ex.**1. Constantin II auguste**, Arles, 337/340.

CONSTAN/TI[NVSAVG]
Buste lauré avec rosettes cuir. et drapé à dr.
GLOR/IAEXERC/[ITVS] X/PCON[ST]
Deux soldats tenant un étendard.
Nummus; *RIC* VIII Arles 20.

US 112, carré D : 1 ex.**1. Valentinien I**, Siscia, 367/375.

DNVALENTINI/ANVSPFAVG
Buste diad. cuir. et drapé à dr.
GLORIARO/MANORVM F / D sur KA liés / BS[ISC?]
L'empereur à d., retourné, traîne un captif par les cheveux et tient le *labarum*.
Aes 3; *RIC* IX Siscia 14a/XLIII.

US 118, carré A : 27 ex.**1. Urbs Roma**, Lyon, 333/334.

VRBS/ROMA
Buste casqué armé à dr.
Anépigraphé. -/[SLG]
Louve à g. allaitant Romulus et Rémus, étoile à g.
Nummus; *RIC* VII Lyon 267 = Bastien IV, n° 259.

2. Constance II César, Trèves, 333/334.

FLIVLCONSTANTIVSNOBC
Buste lauré cuir. à dr.
GLOR/IAEXERC/ITVS P /TRP
Deux soldats tenant chacun un étendard.
Nummus; *RIC* VII Trèves 551.

3. Constant, Nicomédie, 337/340.

DNCONSTA/[NSPFAV]G
Tête laurée à dr.
[GLOR/IAEXERC/ITVS] -/[SMN€]
Deux soldats tenant un seul étendard.
Nummus; *RIC* VIII Nicomédie 12.

4. Constance II ou Constant, atelier indéterminé, 341/348.

[VICTORIAEDDAVGGQNN] []/[]
Deux Victoires face à face.
Nummus.

5. Magnence ou Décence, imitation minime, après 350.

IIII[
Buste tête nue à dr.
Légende illisible. -/[IIII]
Deux Victoires tenant un bouclier écrit OT.

6. Imitation de *Fel Temp Reparatio*, après 355.

Pseudo-légendes.
Buste diad. drapé à dr.
L'empereur à g. frappe de sa lance un cavalier qui tombe.

7. Valens, atelier indéterminé, 365/378.

DNVALEN/SPFAVG
Buste diad. cuir. et drapé à dr.
SECVRITAS/REIPVBLICAE []/[]
Victoire à g. avec couronne et palme.
Aes 3.

8. Gratien, Lyon, 367/375.

DNGRATIAN/VSAVGGAVG
Buste diad. cuir. et drapé à dr.

GLORIARO/MANORVM O/FII sur palme/LVGS

L'empereur à d., retourné, traîne un captif par les cheveux et tient le *labarum*.

Aes 3 ; *RIC* IX Lyon 20c/XXIIIb.

9. Gratien, Arles, 379/383.

DNGRATIA/NVSPFAVG

Buste diad. cuir. et drapé à dr.

REPARATIO/REIPVB -/SCON

L'empereur à g. relève une femme tourelée et tient un globe nicéphore.

Aes 3 ; *RIC* IX Arles 20a.

10. Valentinien II, Rome, 383/387.

DNVALENTINIANVSPFAVG

Buste diad. cuir. et drapé à dr.

[VICTORIAAVGGG] :/RQ

Deux Victoires face à face.

Aes 4 ; *RIC* IX Rome 57a.

11. Valentinien II, atelier indéterminé de Gaule, 388/392.

DNVALENTI[NI(/)ANVS]PFAVG

Buste diad. cuir. et drapé à dr.

[VICTOR]/IAAVGGG -/-[]

Victoire à g. avec couronne et palme.

Aes 4.

12. Valentinien II, Arles, 388/392.

[DNVALENTINI]/ANVSPFAVG

Buste diad. cuir. et drapé à dr.

VICTOR/[IAAVGGG] /-PCON

Victoire à g. avec couronne et palme.

Aes 4 ; *RIC* Arles 30a.

13. Eugène, atelier indéterminé de Gaule, 392/394.

[DNEVGE]NI/VSPFAVG

Buste (âgé et barbu) diad. cuir. et drapé à dr.

[VICT]OR/IAA[VGGG] -/-[]

Victoire à g. avec couronne et palme.

Aes 4.

14-17. Époque théodosienne, atelier indéterminé de Gaule, 388/397.

Légendes illisibles au droit sauf DN [...]AVG sur l'un.

Bustes diad. cuir. et drapés à dr.

Type *Victoria augg(g)*, exergue illisible.

Aes 4.

18. Théodose, Rome, 388/395.

DNTHEO[DO/SIVSPFAVG]

Buste diad. cuir. et drapé à dr.

SALVS[REI/PVBLICAE] ♣ -/-[]

Victoire à g. avec trophée sur l'épaule et traînant un captif par les cheveux (style de Rome).

Aes 4 ; *RIC* IX Rome 63b.

19-20. Époque théodosienne, Aquilée, 388/395.

Même type, légendes illisibles, style d'Aquilée.

Aes 4 ; *RIC* IX Aquilée 58 ou X 1237-1238.

21. Honorius, atelier indéterminé 393/397.

[RIVS]

Buste fruste.

Revers indistinct.

Aes 4.

22-25. Deux *aes* 4 et deux minimes frustes (après 335).

26-27. Fragments indéterminés de deux pièces.

US 118, carré B : 20 ex.

1. Imitation type *Constantinopolis*, après 335.

Buste casqué armé à g.

Victoire à g. sur proue.

2. Constance II, Trèves, 337/340.

FLIVLCONSTANTIVSAVG

Buste lauré cuir. à dr.

GLOR/IAEXERC/ITVS -/TRS

Deux soldats tenant un étendard.

Nummus ; *RIC* VIII Trèves 70.

3. Constance II ou Constant, Trèves, 341/348.

Buste fruste à dr.

[VICTORIAEDDAVGGQNN] M/[TRP ou S]

Deux Victoires face à face.

Nummus ; *RIC* VIII Trèves 180-182.

4. Constant, Trèves, 341/348.

[CONST]AN/SPF[AVG]

Buste diad. (rosettes), cuir. et drapé à dr.

[VIC]TORIAEDDAV[GGQNN] ♣ /[TRP ou S]

Deux victoires face à face.

Nummus ; *RIC* VIII Trèves 185.

5. Constance II ou Constant, Trèves, 341/348.

C[]PFAVG

Buste diad. (rosettes), cuir. et drapé à dr.

[VICTO]RIAEDDAVGG[QNN] D/[TRP ou S]

Deux victoires face à face.

Nummus ; *RIC* VIII Trèves 193-195.

6. Constance II, Lyon, 341/348.

CONSTAN[TI]/VSPFAVG

Buste lauré cuir. et drapé à dr.

VIC[TORIAEDD]AVGGQNN S sur T / SLG

Deux victoires face à face.

Nummus ; *RIC* VIII Lyon 45 = Bastien V, n° 59.

7. Magnence ou Décence, imitation minime après 350.

Buste tête nue à dr.

Pseudo-légende.

Deux Victoires (seule celle de dr. est visible) tenant une couronne

marquée d'une croix.

8-9. Imitations de *Fel Temp Reparatio* (dont une minime), après 355.

Buste à dr.

L'empereur à g. frappe de sa lance un cavalier qui tombe.

10. Valens, Trèves, 365/36.

DNVALEN/SPFAVG

Buste diad. cuir. et drapé à dr.

SECVRITAS/REIPVBLICAE -/TRS*

Victoire à g. avec couronne et palme.

Aes 3 ; *RIC* IX Trèves 7a/IIIb.

11. Valens, Trèves, 367/375.

[DNVALEN]/SPFAVG

Buste diad. cuir. et drapé à dr.

SECVRITAS/REIPVBLICAE -/TRP

Victoire à g. avec couronne et palme.

Aes 3 ; *RIC* IX Trèves 32b/VIIa ou b

12. Valens, Arles, 367/378.

DNVALEN/S[PFAVG]

Buste diad. cuir. et drapé à dr.

[GLORIARO/MANORVM] -/-[]CON

L'empereur à d. retourné traîne un captif par les cheveux et tient le *labarum*.

Aes 3 ; *RIC* IX Arles 16b/XIV ou 18a/XV.

13. Gratien, Arles, 367/375.

DNGRATIANVSAVGGAVG

Buste diad. cuir. et drapé à dr.

GLORIANO/VISAECVLI OF/III/CON*

L'empereur tête à g. avec *labarum* et bouclier.

Aes 3 ; *RIC* IX Arles 15/XIIIc.

14. Arcadius, atelier indéterminé de Gaule, 388/397.

DNARC[ADI(/)VSPF]AVG

Buste diad. cuir. et drapé à dr.

VICTOR/IA[AVGGG] -/-[]

Victoire à g. avec couronne et palme.

Aes 4.

15. Arcadius, Rome, 388/402.

DNAR[]

Buste diad. cuir. et drapé à dr.

[SALVSREI/PVBLICAE] ♣ -/-[]

Victoire à g. avec trophée sur l'épaule et traînant un captif par les cheveux (style de Rome).

Aes 4 ; *RIC* IX Rome 64 ou X 1245-1249.

16-17. *Aes* 4 ou imitations iv^e s.

18-19. Minimes frustes, 7 et 6 mm (milieu iv^e s. ?).

20. Fragment indéterminé.

US 118, carré C : 24 ex.

(l'inventaire annonce 27 ex. mais voir aussi plus loin 118 ou 119).

1. **Constantin I**, atelier indéterminé, 313/314.

CONSTAN/TINVS AVG

Tête laurée à dr.

SARMATIA/DEVICTA -/-[]

Victoire à d. avec trophée et rameau, foulant un captif.

Nummus.

2. **Imitation hybride** minime, après 335.

CONS[

Buste à g. avec diadème de rosettes.

Type *Pax publica*,

Pax à g. avec rameau et sceptre.

Type employé pour Hélène en 335/337, couplé à un droit de Constantin ou fils.

3. **Valentinien I**, Siscia, 367/375.

DNVALENTINI/ANVSPFAVG

Buste diad. cuir. et drapé à dr.

GLORIARO/MANORVM M/ * sur R sur •/BSISC

L'empereur à d., retourné, traîne un captif par les cheveux et tient le *labarum*.

Aes 3 ; *RIC* IX Siscia 14a/XIX.

4. **Valens**, Aquilée, 367/375.

DNVALEN/SPFAVG

Buste diad. cuir. et drapé à dr.

[SECVRITAS/REIPV]BLICAE -/-/SMAQS

Victoire à g. avec couronne et palme.

Aes 3 ; *RIC* IX Aquilée 12b/XVIIb.

5. **Gratien**, Lyon ou Arles, 367/375.

DNGRATIA[N/VSAVGGAVG]

Buste diad. cuir. et drapé à dr.

SECVRITAS/REIPVBLICAE OF/I/[]

Victoire à g. avec couronne et palme.

Aes 3.

6. **Gratien**, atelier indéterminé, 367/378.

DNGRATIAN/[

Revers fruste.

Aes 3.

7. **Gratien**, atelier indéterminé, 379/383.

DNGRATIA/NVSPFAVG

Buste diad. cuir. et drapé à dr.

REPARATIO/REIPVB -/-/SM[

L'empereur à g. relève une femme tourelée et tient un globe nicéphore.

Aes 2.

8. **Théodose**, Trèves, 379/383.

DNTHEODO/SIVSPFAVG

Buste diad. cuir. et drapé à dr.

REPARATIO/REIPVB -/-/SMTRP

L'empereur à g. relève une femme tourelée et tient un globe nicéphore.

Aes 2 ; *RIC* IX Trèves 65c.

9. **Maxime**, Arles, 383/386.

DNMAGMAXI/MVSPFAVG

Buste diad. cuir. et drapé à dr.

REPARATIO/REIPVB -/-/SCON

L'empereur à g. relève une femme tourelée et tient un globe nicéphore.

Aes 2 ; *RIC* IX Arles 26a.

10. **Maxime**, Arles, 383/388.

[DNMAXI]/MVSPFAVG

Buste diad. cuir. et drapé à dr.

[SPES/RO/MANORVM] -/-/ [P, S ou TCON]

Porte de camp sous deux étoiles.

Aes 4 ; *RIC* IX Arles 29a. Seul Arles frappe avec cette césure au droit.

11. **Valentinien II**, Aquilée, 388/392.

DNVALE[NTINI/ANVSPFAVG]

Buste diad. cuir. et drapé à dr.

[SALVSREI]/PVBLICAE ♣ -/-[A]QP

Victoire à g. avec trophée sur l'épaule et traînant un captif par les cheveux.

Aes 4 ; *RIC* IX Aquilée 58a.

12. **Époque théodosienne**, Aquilée, 388/402.

Même type, légendes illisibles ; exergue illisible mais style d'Aquilée.

Aes 4 ; *RIC* IX Aquilée 58 ou X 1237-1238.

13. **Arcadius**, Lyon, 388/397.

DNARCADI/VSPFAVG

Buste diad. cuir. et drapé à dr.

[VICTOR]/IAAVGGG -/-[LV]GP

Victoire à g. avec couronne et palme.

Aes 4 ; *RIC* IX Lyon 44e = Bastien VI, n° 231.

14. **Arcadius**, atelier indéterminé de Gaule, 388/397.

DNARCADI[VSPFAVG ou I/V]S]

Buste diad. cuir. et drapé à dr.

Type *Victoria augg(g)*. -/-[]

Aes 4.

15. **Arcadius**, atelier indéterminé de Gaule, 388/397.

DNARCADI[

Buste diad. cuir. et drapé à dr.

]IAAVGGG -/-[]

Victoire à g. avec couronne et palme.

Aes 4.

16. **Arcadius ou Honorius**, Lyon, 395/397.

Légende illisible.

Buste diad. cuir. et drapé à dr.

Type *Victoria augg(g)* VI-/ [LVGP]

Aes 4 ; *RIC* X 1304-1305 = Bastien VI, n° 238-239.

17-18. **Époque théodosienne**, atelier indéterminé de Gaule, 388/397.

Même type *Victoria augg(g)*, exergue illisible.

Aes 4.

19-20. *Aes* 4 frustes dont un avec un buste diad. cuir. et drapé à dr.

21. Minime fruste 7 mm, sans doute vers 355/365.

22-24. Fragments indéterminés.

US 118, carré D : 37 ex.

(l'inventaire annonce 38 mais voir plus loin 118-119).

1. **Constantin I**, Londres, 312/313.

CONSTANTINVS PFAVG

Buste lauré cuir. à dr.

SOLI INVI/CTOCOMITI *-/PLN

Sol tête à g. levant la main et tenant un globe.

Nummus ; *RIC* VI Londres 284.

2-3. **Imitations** de *Constantinopolis*, après 330.

Buste casqué armé à g.

Victoire à g. sur proue.

4. **Constance II ou Constant**, Trèves, 341/348.

]CONS[

Buste diad. (rosettes), cuir. et drapé à dr.

[VICTORIAE DDAVGGQNN] ♠ /TRS

Deux Victoires face à face.

Nummus ; *RIC* VIII Trèves 183 ou 185.

5. **Constance II ou Constant**, atelier indéterminé, 341-348.

Buste lauré cuir. et drapé à dr.

Même type, ♠ / []

Nummus.

6. **Imitation** minime de *Fel Temp Reparatio*, vers 355/365.

Buste à dr.

L'empereur à g. frappe de sa lance un cavalier qui tombe.

7. Valens, atelier indéterminé, 365/378.

DNVALEN/SPFAVG

Buste diad. cuir. et drapé à dr.

Type *Securitas Reipublicae* []/[]

Victoire à g. avec couronne et palme, marque(s) illisible(s).

Aes 3.

8. Époque valentinienne, atelier indéterminé, 365/378.

Buste diad. cuir. et drapé à dr.

Type *Gloria Romanorum* -/-[]

L'empereur à d., retourné, traîne un captif par les cheveux et tient le *labarum*.

Aes 3.

9. Gratien, Arles, 367/375.

[DNGRATI]ANVS AVGGAVG

Buste diad. cuir. et drapé à dr.

[GLORIANO/VISAECVLI] •/-[TCON]

L'empereur tête à g. avec *labarum* et bouclier.

Aes 3 ; *RIC* IX Arles 15/IXc.

10. Valentinien II, Trèves, 388/392.

[DNVALENTI]NI/ANVS[PF]AVG

Buste diad. cuir. et drapé à dr.

[VICTO]RI/AAVGGG -/-[TR]

Victoire à g. avec couronne et palme.

Aes 4 ; *RIC* IX Trèves 98a.

11. Époque théodosienne, Trèves, 388/395.

DN[

Buste diad. cuir. et drapé à dr.

[VICT]ORI/AAV[GG(G)] -/-[TR]

Victoire à g. avec couronne et palme.

Aes 4 ; *RIC* IX Trèves 98, 108 ou X 1301.

12. Arcadius, Lyon, 388/397.

[DN]ARCADI/VSPFAVG

Buste diad. cuir. et drapé à dr.

VICTOR/IAAVGGG -/-[LVGP]

Victoire à g. avec couronne et palme.

Aes 4 ; *RIC* IX Lyon 44e = Bastien VI, n° 231.

13. Honorius, Arles, 394/397.

DNHONORIVSPFAVG

Buste diad. cuir. et drapé à dr.

VICTOR/IAAVGGG -/-[PCON]

Victoire à g. avec couronne et palme.

Aes 4 ; *RIC* IX Arles 30 g ou X 1307 ; la légende de droit était lisible avant que la pièce ne s'effrite.

14. Arcadius, *aes* 4, atelier indéterminé de Gaule, 388/397.

[DN]ARC[

Buste diad. cuir. et drapé à dr.

Type *Victoria augg(g)* -/-[]

Aes 4.

15-22. Époque théodosienne, atelier indéterminé de Gaule, 388/397.

Buste diad. cuir. et drapé à dr.

Type *Victoria augg(g)* -/-[]

Aes 4.

23. Époque théodosienne, Rome, 388/402.

Légende illisible.

Buste diad. cuir. et drapé à dr.

SALVS[REI/PVBLICAE] •/-[]

Victoire à g. avec trophée sur l'épaule et traînant un captif par les cheveux (style de Rome).

Aes 4 ; *RIC* IX Rome 64 ou X 1245-1249

24. Époque théodosienne, Aquilée, 388/402.

[VSREI][

Victoire à g. avec trophée sur l'épaule et traînant un captif par les cheveux (style d'Aquilée).

Aes 4 ; *RIC* IX Aquilée 58 ou X 1237-1238.

25-27. *Aes* 4 ou imitations frustes, après 335.

28-33. Minimales frustes de 5 à 8 mm, sans doute vers 355/365.

34-37. Fragments indéterminés.

US 118, berme A-B : 3 ex.

1. Imitation minime de *Fel Temp Reparatio*, vers 355/365.

]SPF[

Buste à dr.

L'empereur à g. frappe de sa lance un cavalier qui tombe.

2. Théodose, Rome, 379/383.

DNTHEODO/[SIVSPFAVG]

Buste diad. cuir. et drapé à dr.

REPARATIO/REIPVB -/-[SMRQ]

L'empereur à g. relève une femme tourelée et tient un globe nicéphore.

Aes 2 ; *RIC* IX Rome 43 d/4.

3. Époque théodosienne, Rome, 388/402.

Buste diad. cuir. et drapé à dr.

[SALVSREI]/PVBLICAE •/-[]

Victoire à g. avec trophée sur l'épaule et traînant un captif par les cheveux (style de Rome).

Aes 4 ; *RIC* IX Rome 64 ou X 1245-1249.

US 118, berme A-C : 5 ex.

1. Imitation minime, fin III^e s.

Buste radié à d.

Revers fruste.

2-3. *Aes* 4 ou imitations frustes, après 335.

4. Imitation minime, 7 mm, sans doute vers 355/365.

5. Fragment indéterminé avec buste à dr.

US 118, berme B-D : 12 ex.

1. Urbs Roma, Lyon, 332.

VRBS/ROMA

Buste casqué armé à g.

Anépigraphe. •/-[PLG]

Louve à g. allaitant Romulus et Rémus.

Nummus ; *RIC* VII Lyon 247 = Bastien IV, n° 232.

2-4. Imitations minimales de *Fel Temp Reparatio*, vers 355/365.

L'empereur à g. frappe de sa lance un cavalier qui tombe.

5. Valens, atelier indéterminé, 365/378.

[DNVALEN]/SPF[AVG]

Buste diad. cuir. et drapé à dr.

[SECVRITAS/REIPVBLICAE] []/[]

Victoire à g. avec couronne et palme.

Aes 3.

6. Valens, Arles, 365/375.

[DNVALE]N/SPF[AVG]

Buste diad. cuir. et drapé à dr.

[SECVRITAS/REIPVBLICAE] OF/III/[]

Victoire à g. avec couronne et palme.

Aes 3 ; *RIC* IX Arles 9c ou 17a.

7. Maxime, atelier indéterminé, 383/388.

DNMAGMA/[XIMVS]PFAVG

Buste diad. cuir. et drapé à dr.

SPES/RO/MANORVM -/-[]

Porte de camp sous deux étoiles.

Aes 4.

8. Valentinien II, Aquilée, 388/392.

DNVALEN[TINI/ANVSPFAVG]

Buste diad. cuir. et drapé à dr.

[SALVSREI/PVBLICAE] •/-[AQS]

Victoire à g. avec trophée sur l'épaule et traînant un captif par les cheveux.

Aes 4 ; *RIC* IX Aquilée 58a.

9. Époque théodosienne, atelier indéterminé de Gaule (Trèves ou Lyon), 388/397.

]VSPFAVG

Buste fruste à dr.

Type *Victoria augg(g)* -/[]

Victoire à g. avec couronne et palme.

Aes 4.

10. Même type, légende illisible.

11-12. Imitations minimales frustes 5 et 8 mm, sans doute vers 355/365.

US 118 ou 119 : 5 ex.

(l'inventaire annonce 1 : sont placés ici 2 ex. qui manquent à 118 carré C, 1 ex. qui manque à 118 carré D).

1. **Époque valentinienne**, atelier indéterminé, 365/378.

Buste diad. cuir. et drapé à dr.

Type *Gloria Romanorum* []/[]

L'empereur à d., retourné, traîne un captif par les cheveux et tient le *labarum*.

Aes 3.

2. **Gratien**, Lyon, 367/375.

DNGRATIAN/VSAVGGAVG

Buste diad. cuir. et drapé à dr.

SECVRITAS/REIPVBLICAE OF/I sur ☺/[LVGP]

Victoire à g. avec couronne et palme.

Aes 3 ; *RIC* IX Lyon 21b/XXIIa = Bastien VI, n° 103.

3. **Valentinien II**, Aquilée, 388/392.

DNVALENTINI/ANVSPFAVG

Buste diad. cuir. et drapé à dr.

SALVSREI/PVBLICAE ♀ -/[]

Victoire à g. avec trophée sur l'épaule et traînant un captif par les cheveux (style d'Aquilée).

Aes 4 ; *RIC* IX Aquilée 58a.

4. **Théodose**, Rome, 383/388.

[DNTHEODO]/SIVSPFAVG

Buste diad. cuir. et drapé à dr.

VICTORIAAVGGG :/[]

Deux Victoires face à face.

Aes 4 ; *RIC* IX Rome 57c.

(Carré C).

5. **Époque théodosienne**, Rome, 388/402.

Buste diad. cuir. et drapé à dr.

[SALVSREI/PVBLICAE] ♀ -/[]

Victoire à g. avec trophée sur l'épaule et traînant un captif par les cheveux (style de Rome).

Aes 4 ; *RIC* IX Rome 64 ou X 1245-1249.

(Carré C).

US 119, carré A : 29 ex.

1. **Urbs Roma**, Lyon, 332.

VRBS/ROMA

Buste casqué armé à dr.

Anépigraphie. •/-/PLG

Louve à g. allaitant Romulus et Rémus.

Nummus ; *RIC* VII Lyon 247 = Bastien IV, n° 232.

2. **Imitation de Constantinople**, après 330.

Buste casqué à g.

Victoire à g. sur proue.

3. **Constance II**, Lyon, 341/348.

[CONSTANTIVSPFAVG]

Buste lauré cuir. à dr.

[VICTORIAE]DDAVGGQNN -/-/PLG

Deux Victoires face à face.

Nummus ; *RIC* VIII Lyon 38 = Bastien V, n° 47.

4. **Imitation de Fel Temp reparatio**, vers 355/365.

L'empereur à g. frappe de sa lance un cavalier qui tombe.

5. **Valentinien I**, Rome, 365/375.

DNVALENTINI/ANVS[PF]AVG]

Buste diad. cuir. et drapé à dr.

SECVRITAS/REIPVBLICAE -/[R ou R•]PR[IMA]

Victoire à g. avec couronne et palme.

Aes 3 ; *RIC* IX Rome 17a/IXa-b ou 24a.

6. **Valens**, Aquilée, 367/375.

DNVALEN/SPFAVG

Buste diad. cuir. et drapé à dr.

GLORIARO/MANORVM -/-/SMAQ[

L'empereur à d., retourné, traîne un captif par les cheveux et tient le *labarum*.

Aes 3 ; *RIC* IX Aquilée 11b/XVIa.

7. **Valentinien I**, Siscia, 367/375.

DNVALENTINI/ANVSPFAVG

Buste diad. cuir. et drapé à dr.

GLORIARO/MANORVM F/R sur KA liés/ BSISC 4 •

L'empereur à d., retourné, traîne un captif par les cheveux et tient le *labarum*.

Aes 3 ; *RIC* IX Siscia 14a/XXXV.

8. **Gratien**, Lyon, 367/375.

DNGRATIAN/VSAVGGAVG

Buste diad. cuir. et drapé à dr.

GLORIARO/MANORVM O/FII/LVGS

L'empereur à d., retourné, traîne un captif par les cheveux et tient le *labarum*.

Aes 3 ; *RIC* IX Lyon 20c/XVIIIb = Bastien VI, n° 96.

9. **Gratien**, Arles, 367/375.

DNGRATIANVSAVGGAVG

Buste diad. cuir. et drapé à dr.

GLORIANO/[VISAECVLI] -/-/TCON

L'empereur tête à g. avec *labarum* et bouclier.

Aes 3 ; *RIC* IX Arles 15/XIVc.

10. **Gratien**, Arles, 367/375.

DNGRA[TIANVS]AVGG[AVG]

Buste diad. cuir. et drapé à dr.

GLORIANO/[VISAECVLI] -/-/TCON

L'empereur tête à g. avec *labarum* et bouclier.

Aes 3 ; *RIC* IX Arles 15/XIVc.

11. **Époque théodosienne**, Rome, 383/388.

Buste diad. cuir. et drapé à dr.

VICTORIAAVGGG []/[]

Deux Victoires face à face.

Aes 4 ; *RIC* IX Rome 57.

12. **Valentinien II**, Arles, 388/392.

DNVALENTINI/ANVSPFAVG

Buste diad. cuir. et drapé à dr.

VICTOR/IAAVGGG -/-/PCON

Victoire à g. avec couronne et palme.

Aes 4 ; *RIC* IX Arles 30a.

13. **Époque théodosienne**, Lyon, 388/395.

]SPFAVG

Buste diad. cuir. et drapé à dr.

VICTOR/[IAAVGGG] -/-/LVG[

Victoire à g. avec couronne et palme.

Aes 4 ; *RIC* IX Lyon 44 ou 57.

14. **Théodose**, atelier indéterminé de Gaule, 388/395.

DNTHEODO/SIVSPFAVG

Buste diad. cuir. et drapé à dr.

VICTOR/[] -/[]

Victoire à g. avec couronne et palme.

Aes 4.

15. **Arcadius**, atelier indéterminé de Gaule, 388/397.

DNARC[

Buste diad. cuir. et drapé à dr.

VICTOR/IAAVGGG -/[]

Victoire à g. avec couronne et palme.

Aes 4.

16. **Arcadius**, Trèves ou Lyon 388/395.

]VSPFAVG

Buste diad. cuir. et drapé à dr.

]AVGGG -/-[]

Victoire à g. avec couronne et palme.

Aes 4; la légende de droit avec césure n'est combinée qu'à Trèves et Lyon pour Arcadius avec un revers AVGGG et l'absence de marque de champ.

17. Époque théodosienne, atelier indéterminé de Gaule, 388/397.

Buste diad. cuir. et drapé à dr.

[VICTOR]/IAAVGG(G) -/-[]

Victoire à g. avec couronne et palme.

Aes 4.

18-19. Idem, deux autres ex. sans traces de légende lisible.

20. Théodose, Aquilée, 388/395.

DNTHEODO/SIVSPFAVG

Buste diad. cuir. et drapé à dr.

SALVS[REI/PVBLICAE] ♀ /-AQ[

Victoire à g. avec trophée sur l'épaule et traînant un captif par les cheveux.

Aes 4; RIC IX Aquilée 58b.

21. Époque théodosienne, Cyzique, 388/395.

Buste diad. cuir. et drapé à dr.

SALVSREI/PVBLICAE ♀ /- SMK[

Victoire à g. avec trophée sur l'épaule et traînant un captif par les cheveux.

Aes 4; RIC IX Cyzique 26 ou 30.

22. Époque théodosienne, Rome, 388/402.

Même type, légendes et exergue illisibles mais style de Rome.

Aes 4; RIC IX Rome 64 ou X 1245-1249.

23-25. Aes 4 ou imitation, après 335: fruste droit et revers sauf un avec buste diad. à dr.

26-28. Imitations minimales, 9, 8 et 6 mm, sans doute vers 355/365.

29. Fragment de plomb.

US 119, carré B: 63 ex.

1. Constantin, Lyon, 313.

[IMPCONSTANTINVS]PFAVG]

Buste lauré, cuir. et drapé à dr., vu de dos.

[VIRT]CONST[ANTINIAVG] T/F/[PLG]

L'empereur casqué en tenue militaire à g. avec globe nicéphore et lance renversée, captif à g., bouclier à dr.

Nummus; RIC VII Lyon 29 = Bastien III, n° 549.

2. Constantin, Arles, 333/334.

CONSTANTI/NVSMAXAVG

Buste lauré (avec rosettes), cuir. et drapé à dr.

GLOR/IAEXERC/ITVS ☉ /PCONST

Deux soldats tenant chacun un étendard.

Nummus; RIC VII Arles 375.

3. Constant, Rome, 337/340.

DNFLCONSTANS AVG

Buste diad. (rosettes), cuir. et drapé à dr.

GLOR/IAEXERC/ITVS -/R*Q

Deux soldats tenant un seul étendard.

Nummus; RIC VIII Rome 13.

4. Imitation de *Gloria exercitus* (1), après 335.

Buste lauré cuir. et drapé à dr.

[GLORI/A]EXERC/CITVS X/[]

Deux soldats tenant un seul étendard.

5. Idem, autre imitation fruste au même type.

6. Constant, Trèves, 341/348.

[CONST]AN/SPF[AVG]

Buste diad. (rosettes), cuir. et drapé à dr.

[VICTOR]IAEDDAVGG[QNN] D/[TRP ou S]

Deux Victoires face à face.

Nummus; RIC VIII Trèves 195.

7. Constant, Trèves, 341/348.

[CONST]AN/SPF[AVG]

Buste diad. (avec ou sans rosettes), cuir. et drapé à dr.

VICTORIAEDDAVGGQNN €/TRP

Deux Victoires face à face.

Nummus; RIC VIII Trèves 198 ou 199.

8. Constant, Arles, 341/348.

CONSTANS/[PFAVG]

Buste diad. (avec ou sans rosettes), cuir. et drapé à dr.

[VICTOR]IAEDDAVGG[QNN] P/[P ou SARL]

Deux Victoires face à face.

Nummus; RIC VIII Arles 85 ou 86.

9. Constance II, imitation de *Fel Temp Reparatio*, après 355.

DNCONST[

Buste diad. à dr.

]FATIC

L'empereur à g. frappe de sa lance un cavalier qui tombe.

10. Imitation de *Fel Temp Reparatio*, après 355.

]IVSPF[

Buste diad. à dr.

L'empereur à g. frappe de sa lance un cavalier qui tombe.

11. Imitation de *Fel Temp Reparatio*, après 355.

Pas de légende au dr.

]TEMP[

L'empereur à g. frappe de sa lance un cavalier qui tombe.

12-21. Imitation de *Fel Temp Reparatio*, après 355.

L'empereur à g. frappe de sa lance un cavalier qui tombe.

22. Imitation de *Fel Temp Reparatio*, après 355.

Buste à dr.

Revers au type *Fel Temp Reparatio* inversé: l'empereur à d. frappe de sa lance un cavalier qui tombe.

23. Valens, atelier indéterminé, 365/378.

DNVALEN/SPFAVG

Buste diad. cuir. et drapé à dr.

SECVRITAS/REIPVBLICAE -/-[]

Victoire à g. avec couronne et palme.

Aes 3.

24. Valentinien I, atelier indéterminé, 365/375.

DNVALENTINI/[ANVSPFAVG]

Buste diad. cuir. et drapé à dr.

SECVRITAS/REI[PVBLICAE] OF[]/[] à d. et à l'exergue.

Victoire à g. tenant couronne et palme.

Aes 3.

25. Valens, atelier indéterminé (Lyon ou Siscia), 365/378.

D[

Buste diad. cuir. et drapé à dr.

]CAE -/-[]G ou C

Victoire à g. avec couronne et palme.

Aes 3 brisé.

26. Valens, atelier indéterminé, 365/378.

DNVALEN/SPFAVG

Buste diad. cuir. et drapé à dr.

SECVRITAS/[REIPVBLICAE] -/-[]

Victoire à g. avec couronne et palme.

Aes 3.

27. Valens, Lyon, 375/378.

DNVALEN/SPFAVG

Buste diad. cuir. et drapé à dr.

SECVRITAS/[REIPVBLICAE] S/R/[LVGP]

Victoire à g. avec couronne et palme.

Aes 3; RIC IX Lyon 21a/XXXa = Bastien VI, n° 152.

28. Valentinien I, atelier indéterminé, 365/375.

DNVALENTINI/[ANVSPFAVG]

Buste diad. cuir. et drapé à dr.

GLORIARO/MANORVM -/-[]

L'empereur à d., retourné, traîne un captif par les cheveux et tient le *labarum*.

Aes 3.

29. Valens, Arles, 367/378.

DNVALEN/SPFAVG

Buste diad. cuir. et drapé à dr.

[GLORIARO/MA]NORVM -/-[PCON

L'empereur à d., retourné, traîne un captif par les cheveux et tient le *labarum*.*Aes 3; RIC IX Arles 16b/XIVa ou 18a/XVa.***30. Valentinien I**, Aquilée, 367/375.

DNVALENTINI/ANVSPFAVG

Buste diad. cuir. et drapé à dr.

GLORIARO/MANORVM -/-[SMA]QP•

L'empereur à d., retourné, traîne un captif par les cheveux et tient le *labarum*.*Aes 3; RIC IX Aquilée 11a/XVa.***31. Gratien**, Arles, 367/375.

[DNGRATIA]NVSAVGGAVG

Buste diad. cuir. et drapé à dr.

[GLORIANO]/VISAECVLI N/-/TCON

L'empereur tête à g. avec *labarum* et bouclier.*Aes 3; RIC IX Arles 15/XI.***32. Gratien**, Arles, 367-375.

[DNGRATIANVSAVGGAVG]

Buste diad. cuir. et drapé à dr.

[GLORIA]NO/VISAECVLI -/-[TCON

L'empereur tête à g. avec *labarum* et bouclier.*Aes 3; RIC IX Arles 15/XIVc.***33. Maxime**, Arles, 383/386.

DNMAGMAXI/[MVS]PFAVG

Buste diad. cuir. et drapé à dr.

REPAR[ATIO/REIPVB] -/-[PCON

L'empereur à g. relève une femme tourelée et tient un globe nicéphore.

*Aes 2; RIC IX Arles 26a.***34. Maxime**, Lyon ou Arles, 383/386.

DNMAGMAXI/MVSPFAVG

Buste diad. cuir. et drapé à dr.

REPARATIO/REIPVB -/-[]

L'empereur à g. relève une femme tourelée et tient un globe nicéphore.

*Aes 2.***35. Maxime**, Trèves, 383/388.

DNMAGMAX/IMVSPFAVG

Buste diad. cuir. et drapé à dr.

SPES/RO/MANORVM -/-[SMTR

Porte de camp sous deux étoiles.

*Aes 4; RIC IX Trèves 87b.***36-37. Valentinien II**, Arles, 388/392.

[DNVALENTIN]IANVSPFAVG

Buste diad. cuir. et drapé à dr.

[VICTOR/IAAVGGG] -/-[]

Victoire à g. avec couronne et palme.

Aes 4; RIC IX Arles 30c, exergue illisible mais seul Arles emploie la légende de droit sans césure.**38. Valentinien II**, Arles, 388/392.

]NT[INI(A)]NVSPFAVG

Buste diad. cuir. et drapé à dr.

VICTOR/IAAVGGG -/[]CON à l'exergue.

Victoire à g. avec couronne et palme.

*Aes 4; RIC IX Arles 30a-c.***39. Théodose**, Arles, 388/395.

[DN]THEODO/SIVS[PFAVG]

Buste diad. cuir. et drapé à dr.

VICT[OR/IAAVGGG] -/-[SCON

Victoire à g. avec couronne et palme.

*Aes 4; RIC IX Arles 30d.***40. Époque théodosienne**, Lyon, 388/395.

Droit illisible.

[VICTOR/IAAVGGG] -/-[LV]GP

Victoire à g. avec couronne et palme.

*Aes 4; RIC IX Lyon 44.***41. Arcadius**, Arles, 388/397.

DNARCADIIVSPFAVG

Buste diad. cuir. et drapé à dr.

VICTOR/IAAVGGG -/-[PCON

Victoire à g. avec couronne et palme.

*Aes 4; RIC IX Arles 30e.***42. Arcadius**, Arles, 388/397.

DNARCA[

Buste diad. cuir. et drapé à dr.

VIC[

Victoire à g. avec couronne et palme.

*Aes 4.***43-47. Époque théodosienne**, atelier indéterminé de Gaule, 388/397.Même type fruste, revers au type *Victoria augg(g)*.**48. Époque théodosienne**, Rome, 388/402.

Buste diad. cuir. et drapé à dr.

[SALVSREI/PVBLICAE] P -/[]

Victoire à g. avec trophée sur l'épaule et traînant un captif par les cheveux (style de Rome).

*Aes 4; RIC IX Rome 64 ou X 1245-1249.***49. Époque théodosienne**, Rome, 388/395.

Buste diad. cuir. et drapé à dr.

[SALVSREI/PVBLICAE] P -/[R•P

Victoire à g. avec trophée sur l'épaule et traînant un captif par les cheveux.

*Aes 4; RIC IX Rome 64***50-55.** *Aes 4* ou imitations frustes, après 335.**56-58.** Minimes frustes 7, 7 et 5 mm, sans doute vers 355/365.**59-62.** Fragments indéterminés.**63.** Fragment de tôle qui ne semble pas venir d'une monnaie.**US 119, carré C : 29 ex.****1. Claude II divinisé**, imitation après 270.

[DIVO]CLAVDIO

Tête radiée à dr.

[CONS]ECRATIO

Autel.

2. Imitation de *Constantinopolis*, après 330.

Buste casqué à g.

Victoire à g. sur proue.

3. Imitation de *Gloria exercitus* (1), après 337.

Buste diad. drapé cuir. à dr.

Deux soldats tenant un étendard écrit X, exergue illisible.

4. Constance II, atelier indéterminé, 353/358.

DNCONSTAN/TIVSPFAVG

Buste diad. cuir. et drapé à dr.

[FELTEMP]/REPARATIO -/-[]

L'empereur à g. frappe de sa lance un cavalier qui tombe.

*Aes 3.***5. Imitation** de *Fel Temp Reparatio*, vers 355/365.

D[

Buste diad. cuir. et drapé à dr.

]TRIPA -/-[]

L'empereur à g. frappe de sa lance un cavalier qui tombe.

6. Valens, atelier indéterminé, 365/378.

DNVALEN/SPFAVG

Buste diad. cuir. et drapé à dr.

GLORIARO/MANORVM []/[]

L'empereur à d., retourné, traîne un captif par les cheveux et tient le *labarum*.*Aes 3.***7. Valens**, Arles, 367/375.

DNVALEN/SPFAVG

Buste diad. cuir. et drapé à dr.
SECVRITAS/REIPVBLICAE (AE liés) -/PCON
Victoire à g. avec couronne et palme.
Aes 3 ; *RIC* IX Arles 17b/XIVc.

8. Valens, Arles, 365/367.

[DNVALEN]/SPFAVG
Buste diad. cuir. et drapé à dr.
SECVRITAS/REIPVBLICAE OF/III sur */[CON]
Victoire à g. avec couronne et palme.
Aes 3 ; *RIC* IX Arles 9b/IVc.

9. Époque valentinienne, atelier indéterminé, 365/378.

Légende illisible.
Buste diad. cuir. et drapé à dr.
[SECVRITAS/REIPVBLICAE] []/[]
Victoire à g. avec couronne et palme.
Aes 3.

10. Gratien, Arles, 367/375.

DNGRATIANS/SAVGGAVG
Buste diad. cuir. et drapé à dr.
GLORIANO/VISAECVLI -/TCON
L'empereur tête à g. avec *labarum* et bouclier, TCON à l'exergue.
Aes 3 ; *RIC* IX Arles 15/XIVc.

11. Époque théodosienne, Lyon, 379/386.

Buste diad. cuir. et drapé à dr.
REPARATIO/REIPVB -/LVGP
L'empereur à g. relève une femme tourelée et tient un globe nicéphore.
Aes 2 ; *RIC* IX Lyon 28 ou 32.

12. Époque théodosienne, atelier indéterminé : même type, légendes et exergue illisible.

13. Valentinien II, atelier indéterminé de Gaule, 388/392.

DNVALENTI[
Buste diad. cuir. et drapé à dr.
[VICT]OR/[IAAVGGG] -/-[]
Victoire à g. avec couronne et palme.
Aes 4.

14. Théodose, Arles, 388/395.

DNTHEO[DO/SIVSPFAVG]
Buste diad. cuir. et drapé à dr.
VICTOR/[IAAVGGG] -/SCON
Victoire à g. avec couronne et palme.
Aes 4 ; *RIC* IX Arles 30d.

15. Théodose, Lyon, 388/395.

DNTHEODO/[SIVSPFAVG]
Buste diad. cuir. et drapé à dr.
[VICTOR/IAA]VGGG -/LVGP
Victoire à g. avec couronne et palme.
Aes 4 ; *RIC* IX Lyon 44c = Bastien VI, n° 224.

16. Arcadius, Arles, 388/397.

[DN]ARCADIVS[PFAVG]
Buste diad. cuir. et drapé à dr.
VICTOR/[IAAVGGG] -/PCON
Victoire à g. avec couronne et palme.
Aes 4 ; *RIC* IX Arles 30e ou X 1306.

17. Arcadius, Arles, 388/397.

DNA[
Buste diad. cuir. et drapé à dr.
Légende de revers illisible. -/PCON
Victoire à g. avec couronne et palme.
Aes 4.

18. Arcadius, atelier indéterminé, 388/397.

DNARCA[
Buste diad. cuir. et drapé à dr.
Légende et exergue illisibles au revers.
Victoire à g. avec couronne et palme.
Aes 4.

19. Eugène, Trèves, 392/394.

DNEVGENI/[VSPFAVG]

Buste diad. cuir. et drapé à dr.
[VICTOR]/IAAVGGG -/TR
Victoire à g. avec couronne et palme.
Aes 4 ; *RIC* IX Trèves 107d.

20. Époque théodosienne, Trèves, 388/397.

]PFAVG
Buste diad. cuir. et drapé à dr.
VICTOR/[IA]AVGGG -/TR
Victoire à g. avec couronne et palme.
Aes 4 ; *RIC* IX Trèves 97 ou 107.

21-24. Époque théodosienne, atelier indéterminé, 388/397.

Même type, légendes illisibles. Type *Victoria augg(g)*, exergue illisible.
Aes 4.

25. Époque théodosienne, Rome, 388/397.

Buste diad. cuir. et drapé à dr.
[SALVSREI/PVBLICAE] ♣ -/[]
Victoire à g. avec trophée sur l'épaule et traînant un captif par les cheveux (style de Rome).
Aes 4 ; *RIC* IX Rome 64 ou X 1245-1249.

26-27. Minimes frustes 8 mm.

28-29. Fragments indéterminés.

US 119, carré D : 24 ex.

1. Claude II divinisé, imitation après 270.

[DIVOCLAUDIO]
Tête radiée à dr.
[CONSE]CR[ATIO]
Autel.

2. Constantin II César, Lyon, 332.

CONSTANTINVSIVNNOBC
Buste lauré cuir. à dr.
GLOR/[IAEXERC]/ITVS -/I ☺ PLG
Deux soldats tenant chacun un étendard.
Nummus ; *RIC* VII Lyon 254 = Bastien IV, n° 219.

3. Imitation minime de *Fel Temp Reparatio*, vers 355/365.

Buste drapé à dr.
L'empereur à g. frappe de sa lance un cavalier qui tombe.

4. Valens, Arles, 367/378.

DNVALEN/SPFAVG
Buste diad. cuir. et drapé à dr.
SECVRITAS/REIPVBLICAE -/PCON
Victoire à g. avec couronne et palme.
Aes 3 ; *RIC* IX Arles 17b/XIVa ou 19a/XVa.

5. Valens, Lyon, 365/375.

]REIPVBLICAE OF/[LV]
Victoire à g. avec couronne et palme.
Aes 3.

6. Valentinien I, Siscia, 367/375.

DNVALENTINI/ANVSPFAVG
Buste diad. cuir. et drapé à dr.
GLORIARO/MANORVM M/* sur P/BSISC
L'empereur à d., retourné, traîne un captif par les cheveux et tient le *labarum*.
Aes 3 ; *RIC* IX Siscia 14a/XVII.

7. Époque valentinienne, atelier indéterminé, 365/378.

Légende illisible.
Buste diad. cuir. et drapé à dr.
[GLORIA]RO/MANORVM -/-[]
Aes 3.

8. Valentinien II, Arles, 388/392.

DNVALENTINI/[ANVSPFAVG]
Buste diad. cuir. et drapé à dr.
VICTOR/IA AVGGG -/PCON
Victoire à g. avec couronne et palme.
Aes 4 ; *RIC* IX Arles 30a-c.

9. Valentinien II, Arles, 388-392.

]ANVSPFAVG

Buste diad. cuir. et drapé à dr.

]IAAVGGG -/-[]ON

Victoire à g. avec couronne et palme.

Aes 4; *RIC* IX Arles 30a.**10. Théodose**, Arles, 388/395.

DNTHEODO/[SIVSPFAVG]

Buste diad. cuir. et drapé à dr.

[VICTOR]/IAAVGG] -/-[]ON

Victoire à g. avec couronne et palme.

Aes 4; *RIC* IX Arles 30d.**11. Arcadius ou Honorius**, Trèves ou Lyon, 388/397.

]VSPFAVG

Buste diad. cuir. et drapé à dr.

Revers *Victoria augg(g)*, exergue illisible.*Aes* 4.**12. Époque théodosienne**, atelier indéterminé de Gaule, 388/397.

Droit fruste.

]IAAVGGG -/-[]

Victoire à g. avec couronne et palme.

Aes 4.**13-14. Époque théodosienne**, atelier indéterminé de Gaule, 388/397.Deux ex. au revers *Victoria augg(g)*, légendes et exergue illisibles.**15. Valentinien II**, Aquilée, 388/392.

DNVALENTIN[IAVSPFAVG]

Buste diad. cuir. et drapé à dr.

[SALVSREI]/PVBLICAE Φ -/-[]

Victoire à g. avec trophée sur l'épaule et traînant un captif par les cheveux (style d'Aquilée).

Aes 4; *RIC* IX Aquilée 58a.**16-20.** *Aes* 4 ou minimes frustes, après 335.**21-24.** Fragments indéterminés.**US 119, berme A-B : 10 ex.****1. Imitation** de *Gloria exercitus* (1), après 337.

DN CONS/[TANSPPFAVG]

Buste diad. cuir. et drapé à dr.

GLOR/IAEXERC/ITVS I/TA[

Deux soldats tenant un étendard.

2. Imitation de *Gloria exercitus* (1), après 335.

Buste à dr. Même revers, marque illisible.

3. Imitation minime, après 335.

]CONST[

Buste à dr.

]R/PR[

Personnage à d. avec globe et objet indéterminé (peut-être type *Aeterna Pietas*?).**4. Constance II**, Nicomédie, 348/351.

DNCONSTAN/TIVSPFAVG

Buste diad. cuir. et drapé à dr.

FELTEMPRE/PARATIO -/SMNA

L'empereur à g. frappe de sa lance un cavalier qui tombe.

Demi-maiorina; *RIC* VIII Nicomédie 73.**5. Gratien**, Lyon, 367/375.

DNGRATIAN/VS AVGGAVG

Buste diad. cuir. et drapé à dr.

GLORIARO/MANORVM O/FII/[]

L'empereur à d., retourné, traîne un captif par les cheveux et tient le *labarum*.*Aes* 3.**6. Valens**, Trèves, 367/375.

[DNVALEN]/SPFAVG

Buste diad. cuir. et drapé à dr.

SECVRITAS/REIPVBLICAE -/TR[

Victoire à g. avec couronne et palme.

Aes 3; *RIC* IX Trèves 32b/VIIa-b.**7. Époque théodosienne**, Arles, 388/397.

Buste diad. cuir. et drapé à dr.

VICTOR/[IA AVGGG] -/-[]CON

Victoire à g. avec couronne et palme.

Aes 4.**8-10.** Trois petites monnaies brisées indéterminées.**US 119, berme A-C : 5 ex.****1. Valens**, Lyon ou Arles, 365/375.

DNVALEN/SPFAVG

Buste diad. cuir. et drapé à dr.

SECVRITAS/[REIPVBLICAE] OF/II/[]

Victoire à g. avec couronne et palme.

Aes 3.**2. Époque théodosienne**, atelier indéterminé de Gaule, 388/397.

Buste diad. cuir. et drapé à dr.

Type *Victoria augg(g)* -/-[]

Victoire à g. avec couronne et palme.

Aes 4.**3. Époque théodosienne**, Arles, 388/397.

Buste diad. cuir. et drapé à dr.

[VICTOR/IAAVGGG] -/-[]ON

Victoire à g. avec couronne et palme.

Aes 4; *RIC* IX Arles 30.**4-5.** *Aes* 4 et minime 5 mm frustes.**US 119, berme C-D : 28 ex.****1. Claude II divinisé**, imitation après 270.

[DIVO CL]AVDIO

Tête radiée à dr.

[CONSE]CRATIO

Autel.

2. Imitation de *Gloria exercitus* (1), après 335.

CONS[

Buste diad. cuir. et drapé à dr.

Deux soldats tenant un étendard.

3. Imitation de *Gloria exercitus* (1), après 335.

Buste lauré à dr.

Deux soldats tenant un étendard.

4. Constance II, Lyon, 355/356.

DNCONSTAN/TIVSPFAVG

Buste diad. (rosettes), cuir. et drapé à dr.

FELTEMP/REPARATIO -/CPLG

L'empereur à g. frappe de sa lance un cavalier qui tombe.

Demi-maiorina; *RIC* VIII Lyon 190 = Bastien V, n° 240.**5-6. Imitations** minimes du type *Fel Temp Reparatio*, vers 355/365.

Buste diad. cuir. et drapé à dr.

7. Valens, atelier indéterminé, 365/378.

DNVALEN/S[PF AVG]

Buste diad. cuir. et drapé à dr.

[SECVRITAS/REIPVBLICAE] -/-[]

Victoire à g. avec couronne et palme.

Aes 3.**8. Époque valentinienne**, atelier indéterminé, 375/378.Même type frappé sur un flan d'*aes* 4 (13-14 mm); les quelques traces de lettres visibles excluent qu'il s'agisse d'un *Victoria augg(g)*.**9. Valens**, atelier indéterminé, 375/378.

DNVALEN/[SPFAVG]

Buste diad. cuir. et drapé à dr.

Victoire à g. avec couronne et palme.

Frappé sur un flan d'*aes* 4 (13-14 mm).**10. Gratien**, atelier indéterminé, 367/378.

DNGRAT[

Buste diad. cuir. et drapé à dr.

Type *Gloria Romanorum* -/-[]

L'empereur à d., retourné, traîne un captif par les cheveux et tient le *labarum*.

Aes 3.

11. Gratien, atelier indéterminé, 378/383.

DNGRATIA/NVSPFAVG

Buste diad. cuir. et drapé à dr.

VOT/XV/MVLT/XX -/-[]

dans une couronne.

Aes 4.

12. Gratien, Arles, 379/383.

DNGRATIA/[NVSPFAVG]

Buste diad. cuir. et drapé à dr.

REP[ARATIO/REIPVB] -/PCON

L'empereur à g. relève une femme tourelée et tient un globe nicéphore.

Aes 2; *RIC* IX Arles 20a.

13. Époque théodosienne, Arles, 379/386.

Même type, légendes illisibles, -/PCON

Aes 2; *RIC* IX Arles 20 ou 26.

14. Maxime, Lyon, 383/386.

DNMAGMAXI/MVSPFAVG

Buste diad. cuir. et drapé à dr.

REPARATIO/REIPVB -P/LVGP

L'empereur à g. relève une femme tourelée et tient un globe nicéphore.

Aes 2; *RIC* IX Lyon 32/3 = Bastien VI, n° 190.

15. Maxime, Trèves, 383/386.

DNMAGMAXI/MVSPFAVG

Buste diad. cuir. et drapé à dr.

Légende illisible. -/SMTRP

L'empereur à g. relève une femme tourelée et tient un globe nicéphore.

Aes 2; *RIC* IX Trèves 85.

16. Époque théodosienne, Trèves, 388/397.

Buste diad. cuir. et drapé à dr.

Type *Victoria augg(g)* -/TR

Victoire à g. avec couronne et palme.

Aes 4; *RIC* IX Trèves 97-98, 107-108 ou X 1299-1301.

17. Arcadius, Arles, 388/397.

[DNAR]CADIVSPF[AVG]

Buste diad. cuir. et drapé à dr.

[VICTOR]/IAAVGGG -/-[] CON

Victoire à g. avec couronne et palme.

Aes 4; *RIC* IX Arles 30e.

18. Arcadius, Trèves ou Lyon, 388/397.

[DNAR]CADI/VS[PF AVG]

Buste diad. cuir. et drapé à dr.

[VICTOR]/IAAVG[G(G)] -/-[]

Victoire à g. avec couronne et palme.

Aes 4; *RIC* IX Trèves 97c ou 107b ou X 1299; IX Lyon 44e.

19. Époque théodosienne, atelier indéterminé de Gaule, 388/397.

Droit illisible.

[VICTOR]/IAAVGGG -/-[]

Victoire à g. avec couronne et palme.

Aes 4.

20. Époque théodosienne, Aquilée, 388/395.

DNTHEO[DO/SIVSPFAVG]

Buste diad. cuir. et drapé à dr.

[SALVSREI]/PVBLICAE ♯ -/-[]

Victoire à g. avec trophée sur l'épaule et tirant un captif par les cheveux (style d'Aquilée).

Aes 4; *RIC* IX Aquilée 58b.

21-24. *Aes* 4 ou imitations frustes, après 335.

25. Minime fruste, 6 mm, sans doute vers 355/365.

26-28. Fragments indéterminés d'*aes* 4 ou de minimes.

US 119 sous linteau : 3 ex.

1. Imitation de *Fel Temp Reparatio*, après 355.

Droit fruste.

L'empereur à g. frappe de sa lance un cavalier qui tombe.

2. Époque théodosienne, atelier indéterminé de Gaule, 388/397.

Buste diad. cuir. et drapé à dr.

Type *Victoria augg(g)* -/-[]

Victoire à g. avec couronne et palme.

Aes 4.

3. Époque théodosienne, Aquilée, 388/402.

Buste diad. cuir. et drapé à dr.

[SALVSREI]/PVBLICAE] ♯ -/AQ[

Victoire à g. avec trophée sur l'épaule et traînant un captif par les cheveux.

Aes 4; *RIC* IX Aquilée 58 ou X 1237-1238.

US 119 divers : 2 ex.

(l'inventaire en annonce 4).

1. Décence, Lyon, 350/352.

[MAGDECENTIVSNOBC]AES

Buste cuir. à dr.

[VICTORIAEDD]NNAVGETCAE I/LSLG

Deux Victoires tenant un bouclier écrit [VO]T/[V]/[MVL]T/[X], chrisme en haut.

Demi-*maiorina*; *RIC* VIII Lyon 150 classé à tort comme *maiorina* = Bastien V, n° 192.

2. Époque théodosienne, atelier indéterminé de Gaule, 388/397.

Buste diad. cuir. et drapé à dr.

Type *Victoria augg(g)* -/-[]

Victoire à g. avec couronne et palme.

Aes 4.

US 126, carré A : 8 ex.

1. Constance II César, atelier indéterminé, 335/337.

[FL]IVLCONSTANTIVSNOBC

Buste lauré cuir. à dr.

GLORI/AEXER/CITVS -/-[]

Deux soldats tenant un étendard.

Nummus.

2. Constant, Trèves, 341/348.

[CONSTAN]/SPFAVG

Buste diad. (rosettes), cuir. et drapé à dr.

VICTO[RIAEDDAVGGQNN] M/TRP

Deux Victoires face à face.

Nummus; *RIC* VIII Trèves 182.

3. Constant, atelier indéterminé, 341/348.

CONSTANSPFAVG

Buste diad. cuir. et drapé à dr.

Deux Victoires face à face. ♯/[]

Légende illisible.

Nummus.

4. Valens, Aquilée, 367/375.

DNVALEN/SPFAVG

Buste diad. cuir. et drapé à dr.

GLORIA[RO]/MANORVM -/-*SMAQ[P ou S]

L'empereur à d., retourné, traîne un captif par les cheveux et tient le *labarum*.

Aes 3; *RIC* IX Aquilée 11b/XVIIa-b.

5. Valens, Arles, (365/375).

[DNVALEN]/SPFAVG

Buste diad. cuir. et drapé à dr.

SECVRITAS/REI[PVBLICAE] OF/I/CO[

Victoire à g. avec couronne et palme.

Aes 3.

6. Imitation de *Reparatio Reipub.* 379/386.

Buste diad. cuir. et drapé à dr.

Légende illisible. -/-[]

L'empereur à g. relève une femme tourelée et tient un globe nicéphore.

7. Valentinien II, atelier indéterminé de Gaule, 388/392.

DNVALENTINI/ANVSPFAVG

Buste diad. cuir. et drapé à dr.

Type *Victoria augg(g)* -/-[]

Victoire à g. avec couronne et palme.

Aes 4.**8. Arcadius ou Honorius**, Trèves, 395/397.

]SPFAVG

Buste diad. cuir. et drapé à dr.

[VICT]OR/IA AVGG -/-[TR]

Victoire à g. avec couronne et palme.

Aes 4; *RIC* X 1299-1300.**US 126, carré B: 25 ex.****1. Constantin II César**, Lyon, 330/331.

CONSTANTINVSIVNNOBC

Buste lauré cuir. à dr.

GLOR/IAEXERC/ITVS -/-/PLG

Deux soldats tenant chacun un étendard.

Nummus; *RIC* VII Lyon 238 = Bastien IV, n° 199.**2. Constance II César**, Trèves, 335/337.

FLIVLCONSTANTIVSNBOC

Buste lauré cuir. à dr.

[GLOR/IAEXERC/ITVS] -/-/•TRP•

Deux soldats tenant un étendard.

Nummus; *RIC* IX Trèves 592.**3. Theodora**, Trèves, 335/337.

FLMAX[THEO/DORAEAVG]

Buste drapé à dr.

[PIETASRO/MANA] -/-[]

L'impératrice debout avec un enfant.

Nummus.**4. Constant**, Trèves, 337/341.

CONSTAN/SPFAVG

Buste diad. (rosettes), cuir. et drapé à dr.

GLORI/AEXER/CITVS M/[]

Deux soldats tenant un étendard.

Nummus; *RIC* VIII Trèves 106 ou 113.**5. Constant**, Trèves, 337-341.

CONST[

Buste diad. cuir. et drapé à dr.

GLORI/[AEXER]/CITVS M/ TRS ☺

Deux soldats tenant un étendard.

Nummus; *RIC* VIII Trèves 111 ou 113.**6. Imitation de *Gloria exercitus*** (1), après 335.

CONSTA[

Buste diad. (rosettes), cuir. et drapé à dr.

Deux soldats tenant un étendard.

7. Imitation de *Gloria exercitus* (1), après 335.

Légendes illisibles, buste laur. cuir. à dr.

8. Magnence, Trèves, 352/353.

[DN MAG]NENT/IVSP[FAVG]

Buste cuir. drapé, tête nue, à dr.

SALVSDDNNAVGETCAES -/-/TRP

Chrisme entre alpha et oméga.

Maiorina de poids réduit; *RIC* VIII Trèves 321.**9. Imitation de *Fel Temp Reparatio***, après 351.

Buste (de Constance Galle) cuir. drapé, tête nue à dr.

L'empereur à g. frappe de sa lance un cavalier qui tombe.

10. Valentinien I, Arles, 367/375.

[DNVALENTINI]/ANVSPFAVG

Buste diad. cuir. et drapé à dr.

SECVRITAS/[REIPVBLICAE] N/-/[P ou SCON]

Victoire à g. avec couronne et palme.

Aes 3; *RIC* IX Arles 17a/XIa-b**11. Époque valentinienne**, atelier indéterminé, 365/378.

]VALE[

Buste diad. cuir. et drapé à dr.

]VBLIC[

Victoire à g. avec couronne et palme.

Fragment d' *aes* 3.**12. Valens**, atelier indéterminé, 365/378.

[DNVALEN/S]P[FAVG]

Buste diad. cuir. et drapé à dr.

[SECVRITAS/REIPVBLICAE] -/-[]

Victoire à g. avec couronne et palme.

Aes 3.**13. Valens**, Arles, 365/367.

DNVALE[N/SPFAVG

Buste diad. cuir. et drapé à dr.

GLORIARO/MANORVM OF/I/CONST

L'empereur à d., retourné, traîne un captif par les cheveux et tient le *labarum*.*Aes* 3; *RIC* IX Arles 7d/IIa.**14. Valens**, Trèves, 365/367.

[DNVALEN]/SPFAVG

Buste diad. cuir. et drapé à dr.

GLORIARO/MANORVM -/-/TRS ☺

Idem ci-dessus.*Aes* 3; *RIC* IX Trèves 5c/IV var. qui ne cite que la marque TRP ☺**15. Gratien**, Arles, 367/375.

DNGRATIA[NVSAVGGAVG]

Buste diad. cuir. et drapé à dr.

GLORIANO/VISAECVLI -/-/TCON

L'empereur tête à g. avec *labarum* et bouclier.*Aes* 3; *RIC* IX Arles 15/XIVc.**16. Arcadius**, atelier indéterminé de Gaule, 388/397.

DNARCADIVSPFAVG

Buste diad. cuir. et drapé à dr.

Type *Victoria augg(g)* -/-[]

Victoire à g. avec couronne et palme.

Aes 4.**17. Arcadius**, atelier indéterminé de Gaule, 388/397.

DNARCA[

Buste diad. cuir. et drapé à dr.

]IAAVGGG -/-[]

Victoire à g. avec couronne et palme.

Aes 4.**18. Arcadius**, Trèves ou Lyon, 388/397.

DNARCADI/SPFAVG

Buste diad. cuir. et drapé à dr.

VICTOR/IAAV[-/-[]

Victoire à g. avec couronne et palme.

Aes 4.**19. Époque théodosienne**, atelier indéterminé de Gaule, 388/397.

Buste diad. cuir. et drapé à dr.

Type *Victoria augg(g)* -/-[]*Aes* 4.**20. Époque théodosienne**, atelier indéterminé de Gaule, 388/397.

]SPFAVG

Buste diad. cuir. et drapé à dr.

]TOR[-/-[]

Victoire à g. avec couronne et palme.

Aes 4.**21. Époque théodosienne**, 388/402.

Buste à dr.

Revers fruste avec Victoire: *Victoria augg(g)* ou *Salus Reipublicae*.**22-23.** *Aes* 4 ou imitations, après 335.

24-25. Minimes frustes 7 mm, sans doute vers 355-365.

US 126 berme A-B : 11 ex.

1. **Imitation** minime de *Fel Temp Reparatio*, vers 355/365.

Buste diad. à dr.

L'empereur à g. frappe de sa lance un cavalier qui tombe.

2. **Théodose**, atelier indéterminé, 388/395.

[DN]THEODO[SIVSPFAVG]

Buste diad. cuir. et drapé à dr.

[SALVSREI/PVBLICAE] P -/[]

Victoire à g. avec trophée sur l'épaule et traînant un captif par les cheveux (style indéterminable).

Aes 4.

3. **Époque théodosienne**, Trèves, 388/397.

JSPFAVG

Buste diad. cuir. et drapé à dr.

[VICTO]RI/AAV[GG(G)] -/[]

Victoire à g. avec couronne et palme.

Aes 4; RIC IX Trèves 98 ou 108 ou X 1301.

4. **Arcadius**, Lyon, 388/395.

DNARCADIVSPFAVG

Buste diad. cuir. et drapé à dr.

VICTOR/[IAAVGGG] -/[LVGP]

Victoire à g. avec couronne et palme.

Aes 4; RIC IX Trèves 44d = Bastien VI, n° 225.

5. **Arcadius**, atelier indéterminé de Gaule, 388/397.

DNARCA[

Buste diad. cuir. et drapé à dr.

Type *Victoria augg* -/[]

Aes 4.

6-7. **Époque théodosienne**, atelier indéterminé de Gaule, 388/397.

Buste diad. cuir. et drapé à dr.

VICTOR[-/[]

Autre ex. sans légende lisible.

Aes 4.

8. **Époque théodosienne**, Rome, 388/402.

Buste diad. cuir. et drapé à dr.

[SALVSREI/PVBLICAE] P -/[]

Victoire à g. avec trophée sur l'épaule et traînant un captif par les cheveux (style de Rome).

Aes 4.

9-11. Aes 4 ou imitations frustes, après 335.

US 126 berme A-B (PLUT) : 6 ex.

(omis dans l'inventaire).

1. **Imitation** minime, fin III^e s.

Effigie radiée à dr.

Personnage debout fruste.

2. **Imitation** minime de *Fel Temp Reparatio*, vers 355/365.

Buste diad. à dr.

L'empereur à g. frappe de sa lance un cavalier qui tombe.

3. **Arcadius**, Arles, 388/397.

[D]NARCADI[VSPFAVG]

Buste diad. cuir. et drapé à dr.

[VICTOR/IAAVGGG] -/[PCON]

Victoire à g. avec couronne et palme.

Aes 4; RIC IX Arles 30e ou X 1306.

4. **Arcadius**, Lyon ou Arles, 388/397.

DNARCADIV[SPFAVG]

Buste diad. cuir. et drapé à dr.

[VICTO]R/[IAAVGGG] -/[]

Victoire à g. avec couronne et palme.

Aes 4.

5. **Époque théodosienne**, atelier indéterminé de Gaule, 388/397.

Buste diad. cuir. et drapé à dr.

Type *Victoria augg*(g), -/[]

Aes 4.

6. **Époque théodosienne**, atelier indéterminé de Gaule, 388/397.

]VS[

Buste diad. cuir. et drapé à dr.

Type *Victoria augg*(g), -/[]

Aes 4 (fragment).

US 127 carré C : 2 ex.

1. **Constantin I**, Siscia, 318/319.

[IMP]CONSTANTINVS[PF AVG]

Buste casqué et lauré, cuir. à dr.

VIC[TORIAE]LAETAEP[INC]PERP -/[E]SIS

Deux Victoires posent sur un autel un bouclier écrit VOT/PR.

Nummus; RIC IX Siscia 53.

2. **Époque valentinienne**, Arles, 365/375.

Buste diad. cuir. et drapé à dr.

[GLORIARO/MANORVM] [OF]/II[]

L'empereur à d., retourné, traîne un captif par les cheveux et tient le *labarum*.

Aes 3.

US 127 carré D : 1 ex.

1. **Imitation** d'*Urbs Roma*, après 335.

Buste casqué à g.

Type *Urbs Roma* inversé: louve à d. allaitant Romulus et Rémus.

US 127 berme A-B : 1 ex.

1. **Minime** diadémé fruste, sans doute vers 355/365.

US 128 carré B : 16 ex.

1. **Magnence**, Trèves, 350/352.

DNMAGNEN[TIVSPFAVG] A/-

Buste cuir. tête nue à dr.

VICTORIAEDDNN[AVGET]CAES -/[TRP]

Deux Victoires tenant une couronne écrite VOT/V/MVLT/X.

Maiorina; RIC VIII Trèves 312.

2. **Maxime**, Trèves, 383/286.

DNMAGMAX[I]MVSPFAVG

Buste diad. cuir. et drapé à dr.

REPARATIO/[REIPVB] -/[SMTR[P ou S]]

L'empereur à g. relève une femme tourelée et tient un globe nicéphore.

Aes 2; RIC VIII Trèves 85.

3. **Époque théodosienne**, atelier indéterminé, 383/386.

Droit illisible.

REPARATIO/[REIPVB] -/[]

L'empereur à g. relève une femme tourelée et tient un globe nicéphore.

Aes 2

4. **Théodose**, atelier indéterminé de Gaule, 388/395.

[DN]THEODO[SIVSPFAVG]

Buste diad. cuir. et drapé à dr.

[VICTOR/IAAVGGG] -/[]

Victoire à g. avec couronne et palme.

Aes 4.

5. **Arcadius**, atelier indéterminé de Gaule, 388/397.

DNARCADIVSPFAVG

Buste diad. cuir. et drapé à dr.

VICTOR/IAAVGGG -/[]

Victoire à g. avec couronne et palme.

Aes 4.

6. **Arcadius**, atelier indéterminé de Gaule, 388/397.

DNARCADIVSPFAVG

Buste diad. cuir. et drapé à dr.

Type *Victoria augg*(g) -/[]

Aes 4.

7. Époque théodosienne, atelier indéterminé de Gaule, 388/397.

]SPFAVG

Buste diad. cuir. et drapé à dr.

VIC[-/-[]

Victoire à g. avec couronne et palme.

Aes 4.

8-9. Époque théodosienne, atelier indéterminé de Gaule, 388/397.

Légende illisible au droit.

VIC[et]IAAVG[-/-[]

Victoire à g. avec couronne et palme.

Aes 4.

10-12. Époque théodosienne, atelier indéterminé de Gaule, 388/397.

Légendes illisibles.

Revers type *Victoria augg(g)* -/-[]

Aes 4.

13. Époque théodosienne, Rome, 388/402.

Buste diad. cuir. et drapé à dr.

SALVS[REI/PVBLICAE] ♀ -/-[]

Victoire à g. avec trophée sur l'épaule et traînant un captif par les cheveux (style de Rome).

Aes 4 ; RIC IX Rome 64 ou X 1245-1249.

14. Époque théodosienne, Rome ou Aquilée, 388/402.

Buste diad. cuir. et drapé à dr.

Idem, style indéterminable (Rome ou Aquilée).

Aes 4.

15-16. Fragments indéterminés.**US 128 carré C : 1 ex.****1. Constant**, Trèves, 341/348.

[CONSTAN]/SPFAVG

Buste diad. cuir. et drapé à dr.

[VICTORIAE DDAVGGQNN] D/[TRP ou S]

Deux Victoires face à face.

Nummus ; RIC VIII Trèves 195-196.**US 128 carré D : 1 ex.****1. Imitation** minime diadémée fruste, après 355.**US 128 berme A-B : 20 ex.****1. Imitation** de *Fel Temp Reparatio* (Constance Galle César), après 351.

[DN]FLCLCONSTANTIVS[NOBCAES]

Buste fruste à dr.

[FELTEMP/REPARATIO]

L'empereur à g. frappe de sa lance un cavalier qui tombe.

L'imitation minime 6 mm au même revers, légendes illisibles.

3. Valens, Lyon, 367/375.

DNVALEN/[SPFAVG]

Buste diad. cuir. et drapé à dr.

SECVRITAS/[REIPVBLICAE] OFI/LVGP

Victoire à g. avec couronne et palme.

Aes 3 ; RIC IX Lyon 21a/XVIIIa = Bastien VI, n° 91.

4. Valens, Arles, 367/378.

[DNVALEN]/SPFAVG

Buste diad. cuir. et drapé à dr.

SECVRITAS/REIPVBLICAE -/SCON

Victoire à g. avec couronne et palme.

Aes 3 ; RIC IX Arles 17b/XIVb ou 19a/XVb.

5. Époque valentinienne, Lyon, 365/375.

Buste diad. cuir. et drapé à dr.

GLORIARO/[MANORVM] [O]/FI[]

L'empereur à d., retourné, traîne un captif par les cheveux et tient le *labarum*.

Aes 3.

6. Époque valentinienne, atelier indéterminé, 365/378.

Même type, légendes et marques illisibles.

Aes 3.

7-8. Époque théodosienne, Rome, 383/387.

Buste diad. cuir. et drapé à dr.

[VICTORIAAVGGG] []/[]

Deux Victoires face à face.

Aes 4 ; RIC IX Rome 57.

9. Théodose, Lyon, 388/395.

[DNTHEODO]/SIVSPF[AVG]

Buste diad. cuir. et drapé à dr.

[VICTOR]/IAAVGGG -/LVGP

Victoire à g. avec couronne et palme.

Aes 4 ; RIC IX Lyon 44c = Bastien VI, n° 224.

10. Théodose, Arles, 388/395.

DNTHEOD[O]/SIVSPF[AVG]

Buste diad. cuir. et drapé à dr.

[VICTO]R/IAAVGGG -/SCON

Victoire à g. avec couronne et palme.

Aes 4 ; RIC IX Arles 30d.

11. Théodose, atelier indéterminé de Gaule, 388/395.

[DN]THEO[DO]/SIVSPF[AVG]

Buste diad. cuir. et drapé à dr.

Type *Victoria augg(g)*, exergue illisible.

Aes 4.

12. Arcadius, Arles, 388/397.

[DN]ARCADIVSPF[AVG]

Buste diad. cuir. et drapé à dr.

VICTOR/IA AVGGG -/TC[ON]

Victoire à g. avec couronne et palme.

Aes 4 ; RIC IX Arles 30d ou X 1306.

13. Arcadius, Lyon, 388/395.

DNARCA[DI]/VSPF[AVG]

Buste diad. cuir. et drapé à dr.

[VICTOR]/IAAVGGG -/LVGP

Victoire à g. avec couronne et palme.

Aes 4 ; RIC IX Lyon 44d-e = Bastien VI, n° 225 ou 231.

14-16. Époque théodosienne, atelier indéterminé de Gaule, 388/397.Type *Victoria augg(g)*, exergue illisible.

Aes 4.

17. Époque théodosienne, Rome, 388/402.

Buste diad. cuir. et drapé à dr.

[SALVSREI/PVBLICAE] ♀ -/-[]

Victoire à g. avec trophée sur l'épaule et traînant un captif par les cheveux (style de Rome).

Aes 4 ; RIC IX Rome 64 ou X 1245-1249.

18-20. Aes 4 frustes, après 335.**US 128 berme C-D : 1 ex.****1. Époque théodosienne**, Trèves, 388/397.

Buste diad. cuir. et drapé à dr

VICTORI/[AAVGG(G)] -/TR

Victoire à g. avec couronne et palme.

Aes 4 ; RIC IX Trèves 98 ou X 130.

US 128 berme B-D : 13 ex.**1. Monnaie assez grande** (*nummus* réduit ?) coupée en quart, traces de légendes illisibles. Sur une face, traces de quadrillage fin qui pourrait provenir d'un contact serré et prolongé avec une trame grillagée.**2. Époque valentinienne**, atelier indéterminé, 365/378.

Droit fruste.

[SECVRITAS]/REIPVBLICAE] -/-[]

Victoire à g. avec couronne et palme.

Aes 3.

3. Théodose, atelier indéterminé de Gaule, 388/395.

[DNTHEODO]/SIVSPF[AVG]

Buste diad. cuir. et drapé à dr.

Type *Victoria auggg*, -/-[]

Victoire à g. avec couronne et palme.

Aes 4.

4. Arcadius ou Honorius, Trèves ou Lyon, 388/397.

]VSPFAVG

Buste diad. cuir. et drapé à dr.

[VICTO]R/IAA[VGG(G)] -/[]

Victoire à g. avec couronne et palme.

Aes 4.

5. Arcadius ou Honorius, Trèves ou Lyon, 388/397.

Légendes et exergue illisibles.

Victoire à g. avec couronne et palme.

Aes 4.

6. Époque théodosienne, Arles, 388/397.Type *Victoria augg.* -/SCON

Victoire à g. avec couronne et palme.

Aes 4; *RIC IX* Arles 30 ou X 1306-1307.**7-10.** Aes 4 ou imitations, après 335.**11.** *Idem*, buste diad. cuir. et drapé à dr. Revers fruste, traces de quadrillage comme pour le n° 1.**12.** Imitation diadémée, revers fruste, traces de quadrillage comme pour le n° 1.**13.** Minime 3 mm.**US 128 sous linteau : 4 ex.****1. Imitation** de *Gloria exercitus* (1), après 337.

CONSTAN/SPFAVG

Buste diad. (rosettes), cuirassé à dr.

GLOR/IAEXERC/ITVS -/[]

Deux soldats tenant un étendard.

2. Imitation de *Gloria exercitus* (1), après 335.

JVLCO[

Buste diad. à dr.

Deux soldats tenant un étendard.

3. Arcadius, Arles, 388/397.

DNARCADIVSPFAVG

Buste diad. cuir. et drapé à dr.

VICTOR/IAAVGGG -/TCON

Victoire à g. avec couronne et palme.

Aes 4; *RIC IX* Arles 30e ou X 1306.**4.** Aes 4 ou imitation après 335.**US 128 sous linteau (PLUT) : 4 ex.***(omis dans l'inventaire).***1. Constance II ou Constant**, Trèves, 341/348.

Buste fruste à dr.

[VICTORIAEDDAV]GGQNN -/[TR[

Deux Victoires face à face.

Nummus; *RIC VIII* Trèves 180/211.**2-3. Imitations** minimes de *Fel Temp Reparatio*, vers 355/365.

Buste à dr.

L'empereur à g. frappe de sa lance un cavalier qui tombe.

10 et 9 mm.

4. Époque théodosienne, atelier indéterminé de Gaule, 388/397.

Buste à dr.

Type *Victoria augg(g)* -/[]

Victoire à g. avec couronne et palme.

Aes 4.

US 128 divers (sous 223) : 1 ex.**1.** Aes 4 ou imitation fruste, après 335.**US 129 carré B : 10 ex.****1. Constant**, Trèves, 341/348.

[CONSTAN]/SPFAVG

Buste drapé cuir. fruste à dr.

VICTORIAEDDAVGGQNN † /TRP

Deux Victoires face à face.

Nummus; *RIC VIII* Trèves 198-199.**2-3. Imitations** minimes de *Fel Temp Reparatio*, vers 355/365.

Buste à dr.

L'empereur à g. frappe de sa lance un cavalier qui tombe.

Ae 9 mm.

4. Valentinien I, Aquilée, 367/375.

DNV[ALENTINI]/ANVSPFAVG

Buste diad. cuir. et drapé à dr.

GLORIARO/[MAN]ORVM -/SMAQS

L'empereur à d., retourné, traîne un captif par les cheveux et tient le *labarum*.Aes 3; *RIC IX* Aquilée 11a/XIIIb.**5.** Aes 3 indéterminé (fragment) sans doute d'époque valentinienne, 365/378.**6. Arcadius**, Lyon, 388/395.

DNARCA[DI/]VSPFAVG

Buste diad. cuir. et drapé à dr.

[VICTOR/IAAVGGG] -/LVGP

Victoire à g. avec couronne et palme.

Aes 4; *RIC IX* Lyon 44d-e.**7. Époque théodosienne**, Lyon, 388/395.

Buste diad. cuir. et drapé à dr.

[VICTOR/IAAVGGG] -/[LV]GP

Victoire à g. avec couronne et palme.

Aes 4; *RIC IX* Lyon 44 ou 47b.**8. Époque théodosienne**, atelier indéterminé de Gaule, 388/397.

Buste diad. cuir. et drapé à dr.

Type *Victoria augg(g)* -/[]

Victoire à g. avec couronne et palme.

Aes 4.

9. Minime fruste, sans doute vers 355/365.**10.** Fragment indéterminé.**US 134, carré D : 1 ex.****1.** Aes 4 fruste, après 335.**US 136, carré D : 1 ex.****1. Imitation** minime d'*Urbs Roma*, milieu IV^e s.

Louve à g. allaitant Romulus et Remus, TRP à l'exergue.

Ae: 7 mm.

US 138, carré C : 2 ex.**1. Imitation** minime de *Fel Temp Reparatio*, vers 355/365.

Buste diad. (rosettes), cuir. et drapé à dr.

L'empereur à g. frappe de sa lance un cavalier qui tombe.

Ae: 9 mm.

2. Pièce fruste indéterminée.**US 141, carré D : 1 ex.****1. Imitation** minime de *Fel Temp Reparatio*, vers 355/365.

Buste diad. (rosettes) cuir. et drapé à dr.

L'empereur à g. frappe de sa lance un cavalier qui tombe.

Ae 7 mm.

US 142 : 1 ex.**1.** Minime fruste, sans doute milieu IV^e s.**US 151, carré B : 1 ex.****1.** Minime fruste 7 mm, sans doute milieu IV^e s.**US 152, carré A : 2 ex.****1. Époque théodosienne**, Arles, 379/386.

Buste diad. cuir. et drapé à dr.

REPARATIO/REIPVB -/PCON

L'empereur à g. relève une femme tourelée et tient un globe nicéphore.
Aes 2; RIC IX Arles 20.

2. Arcadius, atelier indéterminé de Gaule, 388/397.

DNARCA[

Buste diad. cuir. et drapé à dr.

Type *Victoria augg(g)* -/-[]

Victoire à g. avec couronne et palme.

Aes 4.

US 153: 3 ex.**1. Constance II**, Arles, 353/356.

DNCONST[AN/TIVSPF]AVG

Buste diad. cuir. et drapé à dr.

FELTEMP/[REPARATIO] -/TC[ON]

L'empereur à g. frappe de sa lance un cavalier qui tombe.

Aes 3 (demi-*maiorina*); RIC VIII Arles 266.

(carré B)

2-3. Minime 6 mm et *aes* 4 frustes, après 335(hors carré).**US 154: 3 ex.****1. Imitation** de *Gloria exercitus* (2), après 335.

Buste diad. à dr.

Deux soldats tenant un étendard. (Carré B).

2-3. Imitations minimales de *Fel Temp Reparatio*, vers 355-365.

L'empereur à g. frappe de sa lance un cavalier qui tombe; l'un porte

-/TRP

Ae 7 mm.

US 155, carré C: 1 ex.**1. Imitation** de *Gloria exercitus* (1), après 335.

Buste diad. à dr.

Deux soldats tenant un étendard.

US 158, carré A: 2 ex.**1. Imitation** de *Fel Temp Reparatio*, vers 355-365.

Buste diad. à dr.

L'empereur à g. frappe de sa lance un cavalier qui tombe.

2. Valentinien I, Lyon, 365/375.

DNVALENTINI/ANVSPFAVG

Buste diad. cuir. et drapé à dr.

[GLORIARO]/MANORVM O/FII/[]

L'empereur à d., retourné, traîne un captif par les cheveux et tient le *labarum*.

Aes 3; RIC IX Lyon 10a ou 20a.

US 222, carré A: 4 ex.**1. Imitation** de Magnence, après 350.

DNMAGNEN/TIVSPFAVG A/-

Buste nu tête cuir. et drapé à dr.

VICTORIAEDDAVGS -/-[]

Deux Victoires avec bouclier écrit VOT/V/MVLT/X.

Imitation d'une demi-*maiorina*.**2. Valens**, Lyon, 375/378.

DNVAL[EN]/SPF[AVG]

Buste diad. cuir. et drapé à dr.

[SECV]RITAS/REIPUBLICAE S/ ∩ /LVGP]

Victoire à g. avec couronne et palme.

Aes 3; RIC IX Lyon 21a/XXIa = Bastien VI, n° 150.

3. Époque valentinienne, atelier indéterminé, 365/378.

Même type fruste, légendes illisibles.

Aes 3.

4. Théodose, atelier indéterminé de Gaule, 388/395.

[DNTHE]ODO/[SIVSPFAVG]

Buste diad. cuir. et drapé à dr.

Type *Victoria augg(g)* -/-[]

Victoire à g. avec couronne et palme.

Aes 4.

HS: 1 ex.**1. Époque théodosienne**, atelier indéterminé de Gaule, 388/397.

Buste à dr.

Type *Victoria augg(g)* -/-[]

Victoire à g. avec couronne et palme.

Aes 4.

TP, berme C-D: 1ex.**1. Constantin I divinisé**, atelier indéterminé, 337.

[D(I)VCONSTANTI]/NVSPFAVGG

Buste voilé à dr.

L'empereur à d. sur un quadriges surmonté par une main, exergue illisible.

Nummus.

Récapitulatif chronologique

Ateliers: LON (Londres), TR (Trèves), LY (Lyon), AR (Arles), RO (Rome), AQ (Aquilée), SIS (Siscia), NIC (Nicomédie), CY (Cyziq), ? (indéterminé), imitations. Les imitations sont répertoriées à la date de leurs prototypes, mais elles peuvent avoir été frappées assez longtemps après.

(3 ex.) **Antonins**: Hadrien (88 C 1), Sabine (88 C 2), Lucilla (88 C 3).(5 ex.) **III^e siècle**: 3 Claude II divinisé imitations (119 C 1; D 1; C-D 1), 2 imitations radiées (118 A-C 1; 126 A-B Plut. 1).(7 ex.) **Époque constantinienne, avant 330**:- *Soli invicto comiti*: 2 (88 D 1: LON; 118 D 1: LON).- *Sarmatia devicta*: 1 (118 C 1: ?).- *Virt. Constantini aug*: 1 (119 B 1: LY).- *Victoriae laetae*: 2 (88 B 1: AR; 127 C 1: SIS).- *Beata Tranquillitas*: 1 (88 A 1: TR).(15 ex.) **Époque constantinienne, 330-335**:- *Gloria exercitus* (deux étendards): 4 (118 A 2: TR – 119 B 2: AR – 119 D 2; 126 B 1: LY).- *Urbs Roma*: 5 (118 A 1; B-D 1; 119 A 1: LY. – imitations: 127 D 1; 136 D 1).- *Constantinopolis*: 6 (88 D 2: TR – imitations: 118 B 1, D 2-3; 119 A 2, C 2).(30 ex.) **Époque constantinienne, 336-341**:- *Gloria exercitus* (un étendard): 24 (118 B 2; 126 B 2, 4, 5: TR – 101/1: AR – 119 B 3: RO – 118 A 3: NIC – 126 A 1: ? – imitations: 88 D 3; 88 divers 1-2; 119 B 4-5; 119 C 3, A-B 1-2, C-D 2-3; 126 B 6-7; 128 linteau 1-2; 154/1; 155 C 1).- *Theodora*: 3 (88 A 2; 126 B 3: TR – 88 D 4: hybride).- *Hélène*: 1 (118 C 2: imitation hybride).- *Aeterna Pietas*?: 1 (119 A-B 3: imitation).- *Quadriges*: 1 (TP 1).(19 ex.) **Fils de Constantin, 341-348**:- *Victoriae dd augg q nm*: 19 (88 C 4; 88 D 6; 118 B 3-5, D 4; 119 B 6-7; 126 A 2; 128 C 1; 128 linteau Plut. 1; 129 B 1: TR – 88 D 5; 118 B 6; 119 A 3: LY – 119 B 8: AR – 118 A 4, D 5; 126 A 3: ?).(8 ex.) **Magnence-Décence, 350-353**:

(88 B 2; 126 B 8; 128 B 1: TR. – 119 divers 1: LY. – imitations: 88 divers 3; 118 A 5, B 7; 222 A 1).

(53 ex.) **Constance II, après 350**:Type *Fel Temp Reparatio* au cavalier tombant: 53 (119 C-D 4: LY – 79/1; 153/1: AR – 119 A-B 4: NIC – 88 divers 4: CY – 119 C 4: ? – imitations: 88 B 3, C 5-7, D 7; 118 A 6, B 8-9, D 6, A-B 1, B-D 2-4; 119 A 4, B 9-22, C 5, D 3, C-D 5-6, linteau 1; 126 B 9, A-B 1, A-B

Plut. 2; 128 A-B 1-2, sous linteau Plut. 2-3; 129 B 2-3; 138 C 1; 141 D 1; 154/2-3; 158 A 1).

(85 ex.) **Époque valentinienne, 365-378**: frappes pour Valentinien I (V), Valens (Vs), Gratien (G), indéterminé (?).

- (42) *Securitas Reipublicae*: TR (3): 118 B 10-11; 119 A-B 6 (Vs). – LY (6): 88 C 9; 119 B 27, D 5; 128 A-B 3; 222 A 2 (Vs); 118-119/2 (G). – AR (8): 88 C 8; 126 B 10 (V); 118 B-D 6; 119 C 7-8, D 4; 126 A 5; 128 A-B 4 (Vs). – LY ou AR (3): 79/3 (V); 119 A-C 1 (Vs); 118 C 5 (G). – AQ (1): 118 C 4 (Vs). – RO (1): 119 A 5 (V). – SIS (1): 88 divers 5 (Vs). – ? (19): 119 B 24 (V); 79/2; 88 C 10-11; 118 A 7, D 7, B-D 5; 119 B 23, 25-26, C-D 7, 9; 126 B 12 (Vs); 118 C 6 (G); 119 C 9, C-D 8; 126 B 11; 128 B-D 2; 222 A 3 (?).

- (32) *Gloria Romanorum*: TR (2): 88 D 8 (V); 126 B 14 (Vs). – LY (6): 88 D 9; 158 A 2 (V); 118 A 8; 119 A 8, A-B 5 (G); 128 A-B 5 (?). – AR (6): 118 B 12; 119 B 29; 126 B 13 (Vs); 88 D 11-12; 127 C 2 (?). – AQ (4): 119 B 30; 129 B 4 (V); 119 A 6; 126 A 4 (Vs). – SIS (5): 88 D 10; 112 D 1; 118 C 3; 119 A 7, D 6 (Vs). – ? (9): 119 B 28 (V); 79/4; 88 C 12; 119 C 6 (Vs); 119 C-D 10 (G); 118 D 8; 118-119/1; 119 D 7; 128 A-B 6 (?).

- (9) *Gloria novi saeculi*: AR: 79/5; 118 B 13, D 9; 119 A 9-10, B 31-32, C 10; 126 B 15 (G).

- (2) *Type indéterminé*: 79/6; 129 B 5 (?).

(36 ex.) **Époque théodosienne, 379-388**: Valentinien II (V), Gratien (G), Théodose (T), Maxime (M), Arcadius (A).

- (24) *Reparatio Reipub*: TR (3): 118 C 8 (T); 119 C-D 15; 128 B 2 (M) – LY (3): 119 C 11-12 (?); 119 C-D 14 (M) – LY ou AR (1): 119 B 34 (M) – AR (7): 88 C 13; 118 A 9; 119 C-D 12 (G); 118 C 9; 119 B 33 (M); 119 C-D 13; 152 A 1 (?) – RO (1): 118 A-B 2 (T) – ? (7): 88 C 14-15; 118 C 7 (G); 88 C 16, D 14-15; 128 B 3 (?) – imitations (2): 88 D 13; 126 A 6.

- (3) *Vota*: LY (1): 88 B 4 (M). – ? (2): 88 D 16 (?); 119 C-D 11 (G).

- (4) *Spes Romanorum*: TR (1): 119 B 35 (M). – AR (1): 118 C 10 (M). – ? (2): 88 D 17 (M ou Victor); 118 B-D 7 (M).

- (5) *Victoria auggg* à deux Victoires: RO: 118 A 10 (V); 118-119/4 (T); 119 A 11 (?); 128 A-B 7-8 (?).

(172 ex.) **Époque théodosienne, 388-402**: Valentinien II (V), Théodose (T), Arcadius (A), Eugène (E), Honorius (H).

- (141) *Victoria augg(g)*, Victoire à g.: TR (8): 118 D 10 (V); 119 C 19 (E); 126 A 8 (A ou H); 118 D 11; 119 C 20, C-D 16; 126 A-B 3; 128 C-D 1 (?) – TR ou LY (8): 88 D 18; 88 divers 7; 119 C-D 18; 126 B 18 (A); 119 A 16; 119 D 11; 128 B-D 4-5 (A ou H). – LY (13): 119 C 15; 128 A-B 9 (T); 118 C 13, D 12; 126 A-B 4; 128 A-B 13; 129 B 6 (A); 88 C 21; 118 C 16 (A ou H); 88 C 19; 119 A 13, B 40; 129 B 7 (?). – AR (27): 88 C 17; 118 A 12; 119 A 12, B 36-38, D 8-9 (V); 119 B 39, C 14, D 10; 128 A-B 10 (T), 88 C 18; 119 B 41, C 16-17, C-D 17; 126 A-B Plut. 3; 128 A-B 12; 128 linteau 3 (A); 118 D 13 (H); 88 D 19-21; 119 A-B 7, A-C 3; 128 B-D 6 (?) – LY ou AR (1): 126 A-B Plut. 4 (A). – ? (84): 118 A 11; 119 C 13; 126 A 7 (V); 88 C 20, D 23; 88 divers 6; 119 A 14; 128 B 4, A-B 11, B-D 3; 222/4 (T); 118 B 14, C 14-15, D 14; 119 A 15, B 42, C 18; 126 B 16-17, A-B 5; 128 B 5-6; 152 A 2 (A); 118 A 13 (E); 88 B 5, C 22-25, D 22; 118 A 14-17, C 17-18, D 15-22, B-D 9-10; 119 A 17-19, B 43-47, C 21-24, D 12-14, A-C 2, C-D 19, linteau 2, divers 2; 126 B 19-20, A-B 6-7; 126 A-B Plut. 5-6; 128 B 7-12, A-B 14-16, linteau Plut. 4; 129 B 8; HS 1 (?).

- (29) *Salus Reipublicae*: RO (14): 118 A 18 (T); 118 B 5 (A); 88 C 26, D 24; 118 D 23, A-B 3; 118-119/5; 119 A 22, B 48-49, C 25; 126 A-B 8; 128 B 13, A-B 17 (?) – AQ (11): 118 C 11, B-D 8; 118-119/3; 119 D 15 (V); 119 A 20 (T); 118 A 19-20, C 12, D 24; 119 C-D 20; 119 linteau 3 (?) – CY (1): 119 A 21 (?) – ? (3): 126 A-B 2 (T); 88 D 25; 128 B 14 (?).

- (2 ex.) *type indéterminé*: 118 A 21 (H); 126 B 21 (?).

(127 ex.) *Indéterminés*

- (51) *aes 4* ou imitations, après 335: 79/7; 88 C 27; 118 A 22-23, B 16-17, C 19-20, D 25-27, A-B 2-3; 119 A 23-25, B 50-55, D 16-20, A-

C 4, C-D 21-24; 126 B 22-23, A-B 9-11; 128 A-B 18-20, B-D 7-12, linteau 4, divers 1; 134 D 1; 138 C 2; 153/3.

- (1) monnaie indéterminée: 128 B-D 1.

- (43) minimes de moins de 9 mm, probablement vers 355/365: 88 A 3, C 28-32, D 26-29; 118 A 24-25, B 18-19, C 21, D 28-33, A-C 4, B-D 11-12; 119 A 26-28, B 56-58, C 26-27; 119 A-C 5, C-D 25; 126 B 24-25; 127 A-B 1; 128 D 1, B-D 13; 129 B 9; 142/1; 151/1; 153 B 2.

- (30) fragments: 118 A 26-27, B 20, C 22-24, D 34-37, A-C 5; 119 B 59-62, C 28-29, D 21-24, A -B 8-10, C-D 26-28; 128 B 15-16; 129 B 10.

- (1) fragment de tôle, probablement pas une monnaie: 119 B 63.

- (1) plomb: 119 A 29.

Commentaire

Nous avons reçu au total 560 monnaies; en fait, deux doivent être exclues, un objet monétiforme en plomb (119 A 29) et un fragment de tôle qui ne provient sans doute pas d'une monnaie (119 B 63). La plupart des pièces sont en très mauvais état, souvent incomplètes, ce qui nous a amené à ne pas relever leur masse et leur diamètre. Beaucoup de ces pièces n'ont pu être identifiées (125 en comptant les pièces fragmentaires): une pièce de grande taille fragmentée qui peut provenir d'un *nummus* réduit constantinien ou une *demi-maiorina* des années 348/353; 30 fragments; 51 *aes 4* ou imitations qui doivent être, pour la plupart, des années 335/365 ou 388/402 plutôt que des imitations radiées de la fin du III^e s. car les flans assez épais correspondent mieux au IV^e s., les imitations radiées étant plutôt frappées sur des flans en tôle fine; 43 minimes de 3 à 9 mm de diamètre, appartenant certainement aux années 355/365, période durant laquelle ces piécettes se rencontrent en abondance dans la région du Nord à cause de la pénurie de petites monnaies due à la fermeture provisoire de l'atelier de Trèves¹⁶. Nous avons réservé le terme « minime » aux monnaies de 9 mm et moins car une longue fréquentation des monnaies de la fin du IV^e s. nous a montré que beaucoup d'*aes 4* officiels postérieurs à 388 ont moins de 12 mm, ce qui les ferait rentrer dans la catégorie des imitations minimes si on adoptait ce format comme le font beaucoup de numismates¹⁷. Il reste donc 433 pièces datables dont 425 sont postérieures à 310.

A) Les trois monnaies des Antonins, découvertes toutes dans la même structure (88 C 1-3), proviennent sans doute de terres de remblaiement amenées pour niveler le site puisqu'elles auraient été trouvées dans le niveau supérieur de comblement.

B) Le très faible nombre de monnaies du III^e s. (trois imitations de Claude II divinisé et deux de Tétricus) prouvent que le site n'était pas occupé car ces imitations radiées sont toujours très nombreuses

16. — DELMAIRE 2003.

17. — DELMAIRE 1983, p. 167-169.

partout où s'observe une occupation humaine à la fin de ce siècle.

C) Le monnayage constantinien commence avec des *nummi* réduits au 1/72^e de livre frappés en 312/314, mais sept monnaies seulement pour les années 310/330 ne permettent pas d'affirmer que le site est occupé à cette date ; le petit nombre de monnaies des années 310/330 n'autorise pas de conclusions sur l'approvisionnement par ateliers (deux Londres, une Trèves, Lyon, Arles, Siscia). La seule monnaie notable, malheureusement en très mauvais état, est un rare *nummus* de Lyon au type VIRT CONSTANTINI AVG (119 B 1) dont Bastien ne connaît qu'un seul exemplaire¹⁸. Après 330, les monnaies deviennent plus nombreuses mais les chiffres doivent être tempérés par le fait qu'un bon nombre sont des imitations qui ont été frappées un certain temps après leurs prototypes, celles de plus petite taille (minimes) datant sans doute, à notre avis, des années 348/365 quand la Gaule du Nord est privée de petites monnaies divisionnaires, d'abord par la réforme monétaire de 348, puis par la fermeture provisoire de l'atelier de Trèves¹⁹. On a pour 330-335 : huit officielles, sept imitations ; pour 335-341 : onze officielles, dix-sept imitations, deux hybrides. Les ateliers représentés sont :

330-335 : Trèves (2), Lyon (5), Arles (1).

335-341 : Trèves (6), Arles (1), Rome (1), Nicomédie (1).

À noter le *Gloria exercitus* à un étendard frappé à Nicomédie, car les monnaies orientales de cette époque sont rarement trouvées dans la région du Nord, de même d'ailleurs que les monnaies de Rome au même type. Une imitation *Urbs Roma* (127 D 1) présente un revers inversé avec louve à droite ; nous en avons déjà publié deux trouvées à Dourges²⁰. Une autre imitation semble copier le revers *Aeterna Pietas* pour Constantin divinisé (119 A-B 3). Deux hybrides combinent un revers pour les défuntes impératrices Théodora (*Pietas Romana*) et Hélène (*Pax publica*) avec un droit au nom et à l'effigie d'un fils de Constantin (88 D 4 ; 118 C 2) et doivent être des productions irrégulières.

Entre 341 et 348, les dix-neuf monnaies répertoriées, toutes au type *Victoriae dd augg q nn*, montrent la nette prépondérance de l'atelier de Trèves (douze contre trois Lyon et une Arles) ; le monnayage des années 348-350 est absent et celui de Magnence-Décence peu abondant (huit dont quatre imitations).

Parmi ces imitations, deux minimes (118 A 5 et B 7) entrent dans la catégorie des imitations de très petite taille frappées après 355. Après la chute de Magnence, on a, en effet, un quasi monopole des bronzes au type *Fel Temp Reparatio* au cavalier tombant mais la fermeture à cette date de l'atelier de Trèves menacé par les attaques des Germains fait qu'on rencontre dans nos régions peu de monnaies officielles, comme c'est ici le cas : 6 officielles pour 47 imitations²¹. On remarquera la présence d'une pièce de Nicomédie (119 B 4). Les imitations ont généralement l'effigie diadémée de Constance II et seules deux ont la tête nue réservée au César Constance Galle (126 B 9 ; 128 A-B 1). Les frappes des années 358-364 sont totalement absentes comme souvent en Gaule du Nord.

D) L'époque valentinienne (364-378) est représentée par 85 *aes* 3, soit 42 au type *Securitas Reipublicae*, 32 au type *Gloria Romanorum* et 9 au type *Gloria novi saeculi* frappé uniquement à Arles au nom de Gratien, plus deux indéterminés. On peut comparer (tab. 2) ces proportions à celles de quelques autres sites de la région du Nord :

Vron (Delmaire, Seillier 1981)

Dourges (Delmaire 1991)

Environs de Bapaume : monnaies recueillies par E. Fontaine aux environs de cette ville (Delmaire, Notte 1996)

Nempont-Saint-Firmin : trouvailles de prospections inédites

Nord-Pas-de-Calais : ensemble des trouvailles publiées dans la « Chronique numismatique » annuelle de la *Revue du Nord* de 1980 à 2009.

Sites	<i>Securitas Reipublicae</i>	<i>Gloria Romanorum</i>	<i>Gloria novi saeculi</i>
Marquise	49,67%	37,67%	20,59%
Vron	48,71%	34,61%	16,66%
Dourges	65,55%	30,00%	4,44%
Environs de Bapaume	57,53%	31,85%	10,62%
Nempont-Saint-Firmin	62,10%	31,80%	6,06%
Nord-Pas-de-Calais	56,11%	32,25%	8,65%

Tableau 2. — Distribution par type des *aes* 3 d'époque valentinienne.

La répartition par empereurs et par ateliers donne les résultats suivants (tab. 3) pour 83 pièces identifiables (TR : Trèves ; LY : Lyon ; AR : Arles ; R : Rome ; AQ : Aquilée ; SIS : Siscia ; ? : atelier indéterminé) :

Faible pourcentage des monnaies de Trèves, conforme à ce qu'on a dans la plupart des sites du nord de la Gaule : 6,45% à Amiens (tombe 1186 : petit

18. — BASTIEN P., *Lyon IV*, p. 250 n° 549.

19. — DELMAIRE 1991.

20. — DELMAIRE 1991, p. 175, n° 854-855.

21. — DELMAIRE 2003, p. 171.

Règnes	TR	LY	AR	LY ou AR	R	AQ	SIS	?
Valentinien I	1	2	2	1	-	2	5	2
Valens	4	5	9	1	1	3	1	15
Gratien	-	4	9	1	-	-	-	1
Indéterminé	-	1	3	-	-	-	-	9
Total	5	12	23	3	1	5	6	28
%	6,02	14,46	27,71	3,61	1,20	6,02	7,23	33,73

Tableau 3. — *Distribution par atelier des aes 3 d'époque valentiniennne.*

trésor de 31 bronzes valentiniens); 5,60 % à Vron; 6,59% à Dourges; 2,69 % dans la région de Bapaume; 2,88 % pour les trouvailles du Nord-Pas-de-Calais. Cet atelier se consacre en effet essentiellement à la frappe des monnaies d'or et d'argent. En conséquence, l'essentiel du monnayage de bronze est fourni par Lyon et Arles – l'exergue illisible ne permet pas toujours de classer avec certitude un certain nombre de revers *Securitas Reipublicae* avec OF I ou II dans le champ (en revanche OF III ne peut appartenir qu'à Arles car Lyon n'a que deux officines): dans les sites mentionnés ci-dessus, les pourcentages vont de 9,78 à 34,16 pour Lyon et de 26,24 à 47,30 pour Arles et les pourcentages de Marquise (14,46 Lyon; 22,71 Arles; 3,61 Lyon ou Arles) ne sont pas anormaux. Nous n'avons rencontré à Marquise qu'une seule pièce d'Arles au revers *Securitas Reipublicae* avec ligature AE en fin de légende (117 C 7). L'apport après 370 de bronzes émis en Italie (Rome, Aquilée) et en Pannonie (Siscia) est une constante dans notre région, qu'on a tenté d'expliquer soit par la diffusion des monnaies versées aux soldats venus de Gaule avec Valentinien lors de la campagne de 375 qui le vit mourir à *Brigetio* le 17 novembre, soit par des émissions destinées à payer les travaux de fortification alors entrepris sur le Rhin²². Deux monnaies au type *Securitas Reipublicae* se distinguent par le fait qu'elles sont frappées sur un flan d'*aes* 4 (13-14 mm) et non d'*aes* 3 (17-19 mm): 119 C-D 8-9; les quelques traces de lettres encore lisibles excluent toute confusion avec les *Victoria augg(g)* plus tardifs et il doit s'agir des ultimes frappes au type de l'*aes* 3 juste avant la réduction à l'*aes* 4 avec des revers nouveaux.

Les années 379-388 sont surtout représentées par les *aes* 2 au type *Securitas Reipub*; c'est le cas ici (24 ex.) alors que les *aes* 4 contemporains sont beaucoup plus rares (11 ex.). On remarquera les cinq *Victoria*

auggg à deux Victoires face à face frappés à Rome et qui apparaissent rarement en fouille en Gaule du Nord: ces monnaies ont probablement été ramenées dans nos régions après 395 par des soldats ayant servi en Italie.

E) L'époque théodosienne voit surtout après 388 deux types d'*aes* 4 qui sont presque partout les dernières monnaies en bronze à être diffusées en Gaule du Nord:

- type *Victoria augg(g)* émis par trois ateliers gaulois (Trèves, Lyon, Arles) de 388 à 397. Seul Trèves connaît une césure VICTORIA/A AVGGG (118 D 10-11) ou AVGG et, après la mort de Théodose en janvier 395, VICTOR/IA AVGG (126 A 8) les trois ateliers ayant en majorité la légende VICTOR-IA AVGGG. À Lyon, la marque LVGP ou LVGS est remplacée en 395 par S /LVGP, puis V /LVGP avec S ou V dans le champ, toujours rares et dont on a ici deux exemplaires (88 C 21; 118 C 16).

Malheureusement, la marque d'exergue est souvent illisible ou hors champ, ce qui ne permet pas de conclusions valables pour la répartition par ateliers: 8 Trèves, 9 Trèves ou Lyon, 13 Lyon, 1 Lyon ou Arles, 27 Arles, 83 indéterminés. Eugène (392-394) est représenté par une monnaie de Trèves (119 C 19) et une de Trèves ou Lyon (exergue illisible: 118 A 13), alors que le revers *Spes Romanorum* de cet empereur, émis en Italie, est absent.

- type *Salus Reipublicae* (29 ex.) émis de 388 à 395 en Italie et en Orient avec prolongation à Rome jusque vers 402; on note un exemplaire émis à Cyzique (119 A 21), quatorze de Rome et onze d'Aquilée qui peuvent, même en l'absence de la marque d'exergue, être distingués par le style de la Victoire du revers²³. Les dernières émissions de Rome avec légende caractéristique DN ONORI/VS P F AVG, DN HONORI (ou ARCADI) AVG et DN HONOR/IVS P F AVG sont ici absentes ou du moins ne peuvent être identifiées à cause de légendes illisibles au droit (12 cas sur 14 ex. de Rome et 2 sur 3 d'atelier indéterminé); le terminus assuré se place donc dans les années 395/397: présence d'un *Victoria augg* (avec deux G) et de deux exemplaires de Lyon avec V dans le champ.

Signalons pour terminer la présence d'une seule monnaie coupée (128 B-D 1 coupée en quart) qui pourrait, d'après le module, être un *nummus* réduit constantinien des années 310-330. Cette pièce, comme deux autres trouvées dans la même structure (128 B-D 11-12), présente au revers une sorte de gaufrage qui

22. — LANYI 1969.

23. — DELMAIRE R., « Un trésor d'*aes* 4... », p. 165.

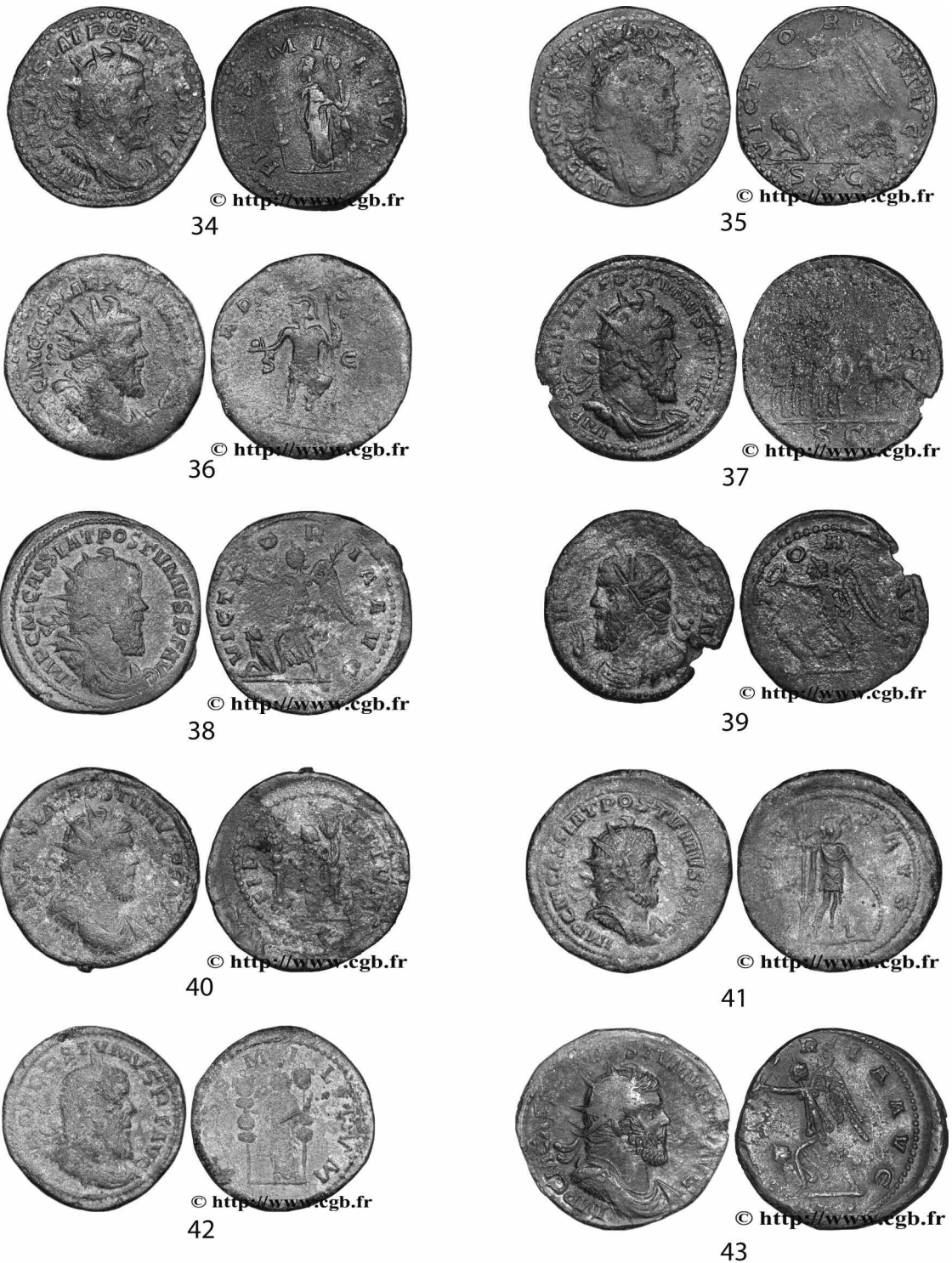


FIG. 3. — Monnaies de bronze de Postume : Bapaume (34-36), Rouvroy-les-Merles (37), Amiens (38), Guillaucourt (39), Heilly (40), Querrieu (41), « Somme » (42), « Aisne » (43).

semble être dû à leur écrasement prolongé contre une fine trame grillagée.

C. Wissant (Pas-de-Calais, INSEE 62899, arr. de Boulogne-sur-Mer, canton de Marquise)

Une imitation d'un antoninien au nom de Postume à la légende VOTA•V•, provenant du trésor de Wissant publié en 1992 par P. Leclercq, fait l'objet d'une étude détaillée de D. Gricourt²⁴.

2.3.4. Monnaies romaines du département de l'Oise (SG)

A. Rouvroy-les-Merles (Oise, INSEE 60555, arr. de Clermont, canton de Breteuil)

Postume, Cologne, second semestre 260.
IMPCMCASSLATPOSTVMVSPFAVG
Buste radié, cuirassé et drapé à dr., vu de face.
JG /SC
L'empereur à cheval haranguant des soldats.
Double sesterce (fig. 3, 37).
RIC 117; Elmer 199; Bastien, *Postume*, 20.
Mêmes coins de droit et de revers que Bastien 20.
Réf. brm_253798.

2.3.5. Monnaies romaines du département de la Somme (SG)

Les cinq monnaies présentées ci-dessous faisaient partie de la coll. P. Gendre déjà mentionnée. Nous devons les photos à l'amabilité de M. Prieur (Compagnie générale de bourse, Paris).

A. Amiens (environs) (Somme, INSEE 80021, préfecture et chef-lieu d'arr.)

Postume, Cologne, 261.
IMPCMCASSLATPOSTVMVSPFAVG
Buste radié, cuirassé et drapé à dr., vu de face.
VICT/OR/IAAVG
Victoire marchant à g., tenant une couronne et une palme, poussant du pied un captif assis.
Double sesterce (fig. 3, 38).
RIC 169; Elmer 253; Bastien, *Postume*, 102.
Coin de droit proche de Bastien 87a, 102a et 102c.
Réf. brm_253351.

B. Guillaucourt (Somme, INSEE 80400, arr. de Montdidier, canton de Rosières-en-Santerre)

Postume, Cologne, 261.
JMVSPFAV[
Buste lauré, cuirassé et drapé à g., levant la main dr.
JT/OR/IAAVG
Victoire marchant à g., tenant une couronne et une palme, poussant du pied un captif assis.
Sesterce (fig. 3, 39).

RIC 170; Elmer 252; Bastien, *Postume*, 122.
Mêmes coins de droit et de revers que Bastien 122.
Remarque: le droit a subi l'ajoute d'une couronne radiée.
Réf. brm_253358.

C. Heilly (Somme, INSEE 80426, arr. d'Amiens, canton de Corbie)

Postume, Cologne, 261.
JLATPOSTVMVSPFAVG
Buste radié, cuirassé et drapé à dr., vu de face.
FIDES/MI/LITVM
Fides debout à g., tenant deux enseignes.
Double sesterce (fig. 3, 40).
RIC 123; Elmer 233; Bastien, *Postume*, 76 ou 77.
Remarque: le coin de revers est trop étroit (destiné à la frappe de sesterce).
Réf. brm_25427.

D. Querrieu (Somme, INSEE 80650, arr. d'Amiens, canton de Villers-Bocage)

Postume, Cologne, 261.
IMPCMCASSLATPOSTVMVSP[
Buste radié, cuirassé et drapé à dr., vu de face.
JIRT[JSAVG
Mars casqué debout à dr, tenant une lance renversée et un bouclier.
Double sesterce (fig. 3, 41)
RIC 179; Elmer 273; Bastien, *Postume*, 57.
Mêmes coins de droit et de revers que Bastien 57b.
Réf. brm_253313.

E. « Somme » (dans le département)

Postume, Cologne, 261.
JPCPOST/VMVSPFAVG
Buste lauré, cuirassé et drapé à dr., vu de face.
FIDES/MI/LITVM
Fides debout à g., tenant deux enseignes.
Sesterce (fig. 3, 42).
RIC 124; Elmer 227; Bastien, *Postume*, 74.
Même coin de droit que Bastien 74d.
Réf. brm_253333.

2.3.6. Monnaies romaines du département de l'Aisne (SG)

A. « Aisne » (dans le département)

La monnaie suivante faisait partie de la coll. P. Gendre mentionnée précédemment.

Postume, Cologne, 261.
IMPCMCASS[JPOSTVMVS[JAVG
Buste radié, cuirassé et drapé à dr., vu de face.
J/OR/IAAVG.
Victoire marchant à g., tenant une couronne et une palme, poussant du pied un captif assis.
Double sesterce (fig. 3, 43).
RIC 169; Elmer 253; Bastien, *Postume*, 101 ou 102.
Réf. brm_253361.

24. — GRICOURT D., « VOTA V Sol marchant à gauche: un nouveau type monétaire pour les quinquennales de Postume? », *Cahiers Numismatiques* 192, juin 2012, p. 29-41.

3. Monnaies médiévales et modernes

3.1. Synthèses locales

HAECK A., « De leeuwengroten met het kruisje van Lodewijk van Male: een proeve van (her)classificatie », *Jaarboek van het Europees Genootschap voor Munt- en Penningkunde*, 2011, p. 1-28.

L'auteur propose une typo chronologie des *leeuwengroten* (gros au lion) du comte de Flandre Louis de Male (1346-1384). Cette dénomination a été émise sur une grande échelle (un peu moins de 58 millions d'exemplaires) entre 1346 et 1364. A. Haeck dresse (p. 4-5) une longue liste d'attestation de ce numéraire dans des trouvailles relevant occasionnellement de la région couverte par notre chronique. Le type est réparti en huit séries successives, d'importance très variable: l'émission V représente 39,1% de l'ensemble, la IV atteint 0,6% à peine. L'enquête porte à la fois sur des données textuelles et sur l'inventaire de 1 179 ex. du «gros au lion».

BEECKMANS L., DE BUYSE F., PARENT J.-P., « Middeleeuwse munten in de schaduw van de Sint-Walburgakerk te Oudenaarde », *Jaarboek van het Europees Genootschap voor Munt- en Penningkunde*, 2011, p. 29-55.

Des travaux de voirie menés en 2008 à Audenaarde à proximité de la Sint-Walburgakerk ont amené la découverte de deux dépôts monétaires, de respectivement 31 et 10 exemplaires, et de 111 pièces isolées (+ une médaille religieuse du XIX^e s.) (tab. 4).

1. Ensemble I

Le premier ensemble est daté du 3^e quart du XV^e s. Il comprend deux doubles mites namuroises de Philippe le Bon (1419-1467). Une mite du même souverain a été frappée dans le Brabant (Malines). Une double mite de Philippe le Hardi (1467-1477) a été émise à Bruges. On notera la présence de quatre brûlés liégeois de Jean de Heinsberg (1419-1455).

L'ensemble du dépôt est constitué de doubles mites médiocres issues des seigneuries mosanes (20 ex. soit 64,8 %). Elles proviennent de Brogel, Grevenbicht, Gruitrode, Reckeim et Rummen, du moins en ce qui concerne les monnaies identifiables. On peut finalement y ajouter un penny écossais de cuivre (ou une imitation continentale) de la fin du XV^e s.

2. Ensemble II

Le second ensemble est daté de la seconde moitié du XVe s. Les exemplaires les plus récents sont trois doubles mites émises à Gand lors du soulèvement contre l'empereur Maximilien (1490).

3. Les monnaies isolées

Les monnaies isolées sont au nombre de 111. On retiendra le faible pourcentage des jetons de compte, avec un peu moins de 3%.

Environ la moitié (48,39 %) des monnaies provient des Pays-Bas méridionaux, mais une part importante est originaire de la région mosane tandis qu'un petit pourcentage (4,6 %) relève de la principauté de Liège.

Les autres régions interviennent de manière minime: France (2 %), Namur (1,3 %), Angleterre (0,7 %) et Pays-Bas septentrionaux (0,7 %). On retiendra, de manière générale, la place importante laissée aux pennies écossais et leurs imitations continentales, soit douze exemplaires leur attribuant 7,9 % de l'ensemble.

Origine	1201-1300	1301-1400	1401-1500	1501-1600	1601-1700	1701-1800	Total
Pays-Bas méridionaux	-	6	42	15	6	4	73
Seigneuries mosanes	-	-	24	-	1	-	25
Principauté de Liège	-	1	5	-	1	-	7
Namur	-	1	-	-	-	1	2
Angleterre	-	-	1	-	-	-	1
France	1	1	1	-	-	-	3
Pays-Bas septentrionaux	-	-	-	-	1	-	1
Écosse (et imitations)	-	12	-	-	-	-	12
Non identifiées	-	-	20	4	-	-	24
Jetons de compte	-	-	-	3	-	-	3
TOTAL	1	21	93	22	9	5	151

Tableau 4. — Répartition des monnaies d'Audenaarde (dépôts I et II et monnaies isolées regroupées).

3.2. Les monnaies médiévales et modernes isolées

3.2.1. Monnaies médiévales et modernes de la province de Flandre Orientale

A. Audenaarde (néerl. Oudenaarde, Flandre Orientale, INS 45035, chef-lieu d'arr.).

Deux dépôts du XV^e s. et 111 monnaies isolées essentiellement des XV^e et XVI^e s. (voir ci-dessus).

B. Dikkelvenne (comm. de Gavere, Flandre Orientale, INS 44020, arr. de Gand)

BEECKMANS L., VAN DER HEGGEN F., « Een 16^{de}-eeuwse goudvondst uit Dikkelvenne (Gavere, Oost-Vlaanderen) », *Revue Belge de Numismatique*, CLVII, 2011, p. 269-271.

Lors de la démolition du sol d'une ancienne ferme fut découvert un petit dépôt de quatre monnaies d'or, à savoir deux exemplaires du réal de Charles-Quint (1506-1555), un florin d'Edzard I (1491-1528) de Frise Orientale et un *cruzado* portugais de Jean III (1521-1557). Cet ensemble est mis en relation avec les Guerres de religion du milieu du XVI^e s.

3.2.2. Monnaies médiévales et modernes de la province du Hainaut

A. Merbes-le-Château (Hainaut, arr. de Thuin, INS 56049) (J. van Heesch, S.G. et N. Paridaens)

Les fouilles de la *villa* romaine (voir *supra* 2.3.1C) ont livré deux monnaies modernes :

1. Ville d'Utrecht (Pays-Bas), frappé entre 1740 et 1790. Armoiries de la ville d'Utrecht.

STAD /U [JHT / []0

Liard (duit): 2,48 g (Inv. MER 06 ZON.SURF (128).

PURMER, VAN DER WIEL 2006, p. 260, n° Su 20.

2. Napoléon III, Paris, 1856.

Ancre, NAPOLEON III EMPEREUR main à dr. 1856.

Tête nue à g.

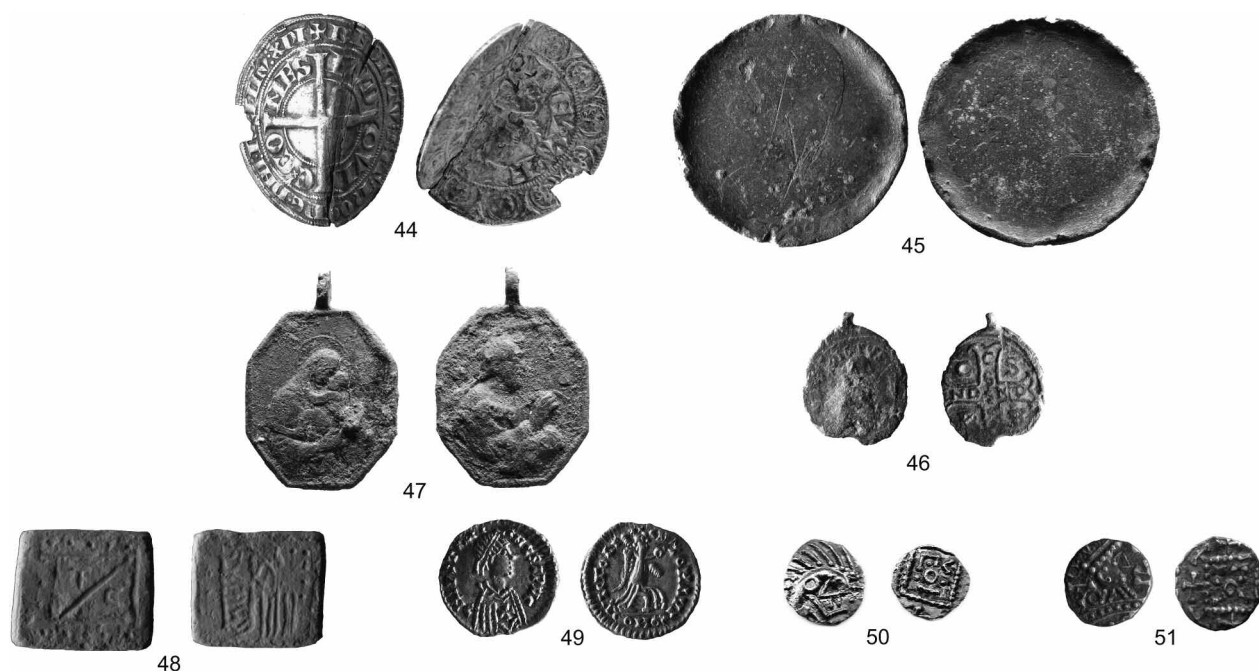


FIG. 4. — Monnaies médiévales et modernes : Mont-Saint-Aubert (44-47), Denain (48), Marquette-lez-Lille (49), Boulogne-sur-Mer (50), « Pas-de-Calais » (51).

* EMPIRE FRANÇAIS* DIX CENTIMES

Aigle ailes éployées, A.

Cu 10 centimes, 9,24 g ; 6 ; usée (Inv. MER 09 ZON.SURF.).

Le Franc IV, F133-31.

B. Mont-Saint-Aubert (Hainaut, INS 57081, commune et arr. de Tournai) (JMD et F. Steyaert)

Prospections sur un site médiéval et moderne inédit qui a également livré une monnaie gauloise et quelques romaines²⁵.

1. Comté de Flandre: Louis de Male, Bruges, Gand et Malines, 1346-1373.

+BNDICTV : SIT : nOm€ : DNI : n[R]I : lhV : XPI

Croix longue pattée coupant le texte LVD/OVI/CxCO/MES

+ MOn€ TA(*)FLAnD'

AR gros compagnon : 3,33 g ; 26,8 mm ; usure 1 (fig. 4, 44).

Gaillard 219 ; De Mey 206

2. Flandre ou Brabant: Charles-Quint, atelier indéterminé, 1522-1535.

Légende illisible.

Lettre K onciale couronnée.

Légende illisible.

Croix pattée [portant en cœur le différent d'atelier].

Cu maille : 0,82 g ; usure 2.

VGH 196.

Duché de Brabant

3. Philippe II, Anvers, 1598.

]xBRA (main)

Briquet couronné portant le bijou de la Toison d'or posé sur une croix de bâtons nouveaux, accosté de 15/98.

DOM[

Écu d'Autriche-Bourgogne ancien.

Cu gigot : 2,10 g ; 12 ; 21,5 mm ; usure 3-4.

VGH 234/1.

4. Albert et Isabelle, Anvers 1608.

(main) ALBERTVS•ET•ELISABET•DG•

Écu d'Autriche-Bourgogne couronné.

(main) ARCHID•AVST•DVC•BVRG [ETB]

Croix de bâtons nouveaux portant en cœur un briquet accosté de 16/08.

Cu gigot : 1,23 g ; 5 ; 20,9 mm ; usure 1.

VGH 300-1.

5. Marie-Thérèse d'Autriche, [Bruxelles], 1778.

MT•D•G•R•IMP•G•H•[

Buste voilé à dr.

[AD]/USUM/BELGII/AUSTR/1778

Cu liard : 3,01 g ; 6 ; 21,0 mm ; usure 7-8.

de Witte 1147.

6. Principauté de Liège, Ernest de Bavière (1581-1612) ou Ferdinand de Bavière (1612-1650), atelier indéterminé, 1581-1643.

Buste barbu à g.

Traces de l'écu de Bavière.

Cu liard : 3,41 g ; 24,7 mm ; usure 5. Flan déformé.

Belgique: domination hollandaise

7-8. Guillaume I, cu 5 cent 182[?] ; *idem*, date ill. (1815-1830).

Royaume de Belgique

9-10. Léopold I, 2 centimes 1856, usure 2 ; *idem*, 1 centime date ill. (1832-1863).

11. Léopold II, 10 centimes 1898, usure 1.

12. Léopold I ou II, 2 centimes date ill. (1833-1909)

13-14. Albert I^{er}, 10 centimes 1921 ; *idem*, 5 centimes 1920.

15-16. Léopold III, 1 franc en zinc (1941-1947) ; *idem*, 25 centimes en zinc (1941-1947).

25. — Ce matériel sera publié dans la prochaine *Chronique numismatique*.

France

16. Henri III ou Henri IV, 1575-1596.

Avers fruste.

Croix pattée cantonnée de 4 couronnelles.

AR douzain : 2,09 g ; 21,9 mm ; usure 8-9 ; plié et ébréché.

Duplessy 1140 , 1180 et 1246.

17. Louis XV ou Louis XVI, 1768-1791).

Avers fruste.

Traces d'un écu.

Cu 1/2 sol : 3,22 g ; 23,4 mm.

Duplessy 1700 ou 1715.

18. Louis XVI, monnayage constitutionnel, 1792W = Lille.

Légende illisible.

Buste de roi à g. Au-dessous : 1792W.

Faisceau sommé d'un bonnet phrygien, accosté de 2/S.

Métal de cloche : 23,56 g ; 30,7 mm. Exemplaire très usé dont la bordure a été martelée sur tout le pourtour à la manière d'un « proto-corniate » antique (fig. 4, 45).

19-20. Second Empire : Napoléon III, 5 centimes 1853BB usure 5 ; idem, 1862A, usure 4.**21-22. 3^e République : 5 centimes 1872, usure 1-2 ; idem, 1874, usure 5.**

Divers

23. Jeton de Nuremberg, XVI^e-début XVII^e s.

Pseudo-légende.

Croix dans un trilobe.

Fleur accostée de trois lis et trois couronnelles.

Laiton : 0,95 g ; 21,0 mm ; usure 2.

24. Jeton de laiton fruste (XVI^e - début XVII^e s.) : 1,91 g ; 25,3 mm. Ex. plié.

Médailles religieuses (F. Steyaert)

25. Médaille de saint Benoît (XVII^e s.).

[sb...d]ICTVS

Saint Benoît vêtu de la coule, à mi-corps, tourné vers un crucifix à droite.

Croix ancrée dont les bras comportent des lettres, pour le bras vertical : CSSML et pour le bras horizontal : NDSMD. La croix est cantonnée par d'autres lettres, en 1 : C, en 2 : S, en 3 : P et en 4 : B.

Alliage cuivreux : 1,22 g ; H 17,8 mm (fig. 4, 46).

Les lettres présentes sur la croix du revers sont les initiales de formules de conjuration : *Crux Sacra Sit Mihi Lux* (que la Sainte Croix soit ma lumière) ; *Non Draco Sit Mihi Dux* (que le dragon ne soit pas mon guide). Les lettres cantonnant cette même croix sont les initiales de l'appellation de ce motif apotropaïque : *Crux Sancti Patris Benedicti* (Croix du Saint-Père Benoît).

L'origine de la médaille/croix de saint Benoît remonte au XVII^e s. Cet objet de protection devient célèbre pour son pouvoir de faire fuir le démon, de protéger le bétail contre les sortilèges, etc. Malgré les tentatives de ses quelques détracteurs visant à la faire interdire, la médaille/croix de saint Benoît connaît un énorme succès. Le pape Benoît XIV (1740-1758) lui attache des indulgences en 1742.

25. Médaille de Notre Dame de Grâce de Cambrai (XVII^e s.).

La Vierge voilée et nimbée à mi-corps, de face, portant l'enfant Jésus tendrement contre son visage, du côté gauche.

Légende illisible.

Saint Luc à mi-corps, à droite, peignant le portrait de la Vierge posé sur un chevalet (plus visible). Le long de l'avant-bras droit du saint figure la tête du taureau.

Alliage cuivreux : 4,41 g ; 28,3 x 19,6 mm (fig. 4, 47).

L'icône de la Vierge à l'enfant vénérée à Cambrai depuis 1451 est considérée comme une image miraculeuse. Selon la légende, ce portrait aurait été exécuté du vivant de la Mère du Christ par saint Luc l'évangéliste lui-même, ce qui explique la présence de ce dernier au revers de la médaille. Par l'intermédiaire de cette sainte image, la Vierge aurait entre autre protégé la ville contre les Français lors du siège de 1657.

26-28. Liard fruste (XVI^e-XVII^e s.) : 1,95 g ; 22,3 mm ; usure 10 ; légèrement plié ; liard fruste (XVII^e s.) : 1,71 g ; 21,6 mm ; cu fruste : 8,77 g ; 33,3 mm. Grand flan mince.

3.2.3. Monnaies médiévales et modernes du département du Nord**A. Denain (environs) (Nord, INSEE 59172, arr. de Valenciennes, ch.-l. de canton) (JMD)**

Sur le site mentionné précédemment (monnaies gauloises 1.2B et romaines 2.3.2B) a été récolté, avec un certain nombre de monnaies médiévales erratiques que nous n'avons pas vues, le poids (monétaire ?) suivant :

Dans un grènetis carré extérieur, un rectangle gravé, muni de sa diagonale. Dans chaque moitié, les lettres T et C.

Motif indistinct. Nous pensons lire verticalement VALEN[], qui fait évidemment penser à Valenciennes toute proche.

Ae : 4,20 g ; 17,5 x 14,8 mm (fig. 4, 48). Moulage 624.

B. Lesquin (Nord, INSEE 59343, arr. de Lille, canton Seclin-Nord).

Analyse de la monnaie mérovingienne de Lesquin²⁶ (M. Blet-Lemarquand²⁷ et G. Sarah²⁸).

« Voici les conclusions de l'analyse par Microscopie électronique à balayage de la monnaie que vous m'avez envoyée. L'analyse a été effectuée en plusieurs points du revers de la pièce. Les photos (fig. 5) montrent les zones analysées. Les analyses 1 et 2 concernent les zones visiblement dorées, les 3 et 4 ont été réalisées sur l'alliage support localisé sous la dorure.

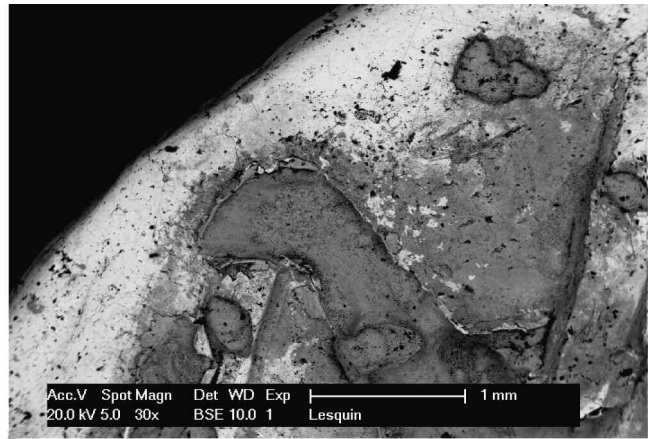
L'analyse 1 (fig. 5, 2, et zone élargie pour repérer sur la fig. 5, 1) a été faite près de la lettre V et a révélé la composition suivante : Au 79,2 %, Ag 11,0 %, Cu 17 % et Hg 8,2 %.

L'analyse 2 a été effectuée près du trou (fig. 5, 3) et donne une composition identique (Au 79,2 %, Ag 11,0 %, Cu 1,2 % et Hg 8,1 %). Il s'agit donc bien d'une dorure sur cet échantillon (il arrive parfois que l'aspect doré à la surface de monnaies mérovingiennes soit dû à la présence de zinc et non d'or). La présence de mercure en quantité significative indique

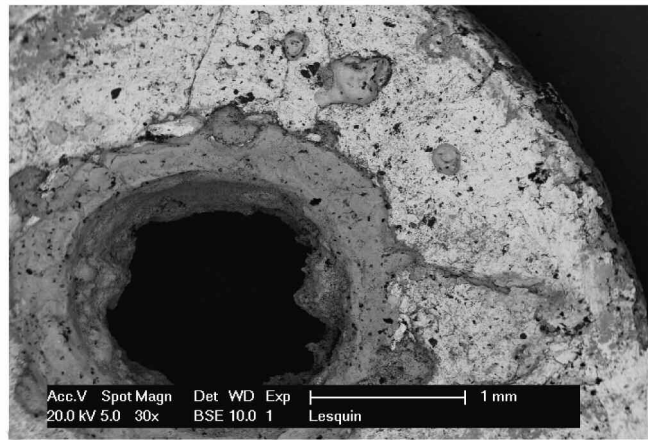
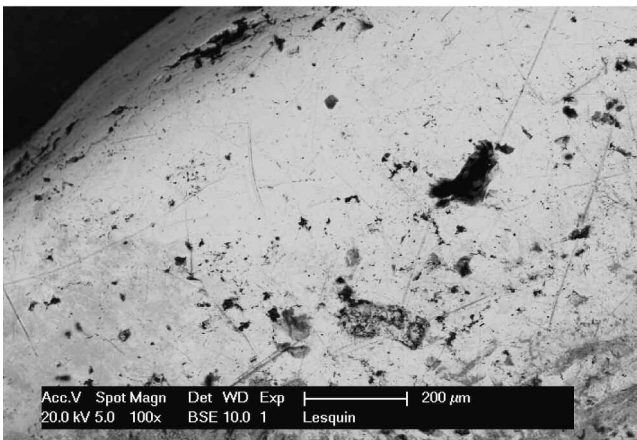
26. — Monnaie publiée dans la *Chronique Numismatique* XXIX (2011), p. 294.

27. — Ingénieur de recherche, IRAMAT - Centre Ernest-Babelon, UMR 5060, CNRS - Université d'Orléans.

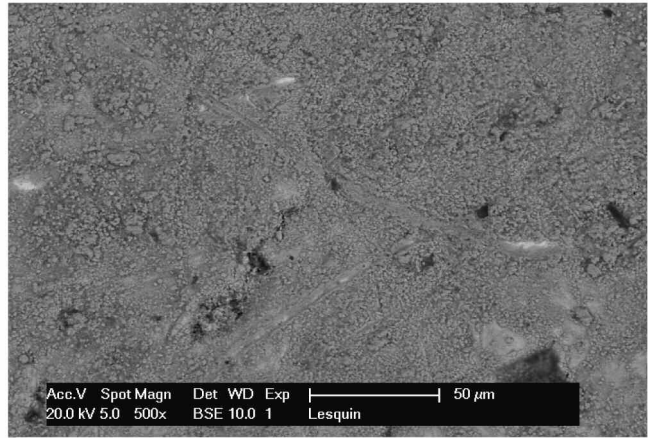
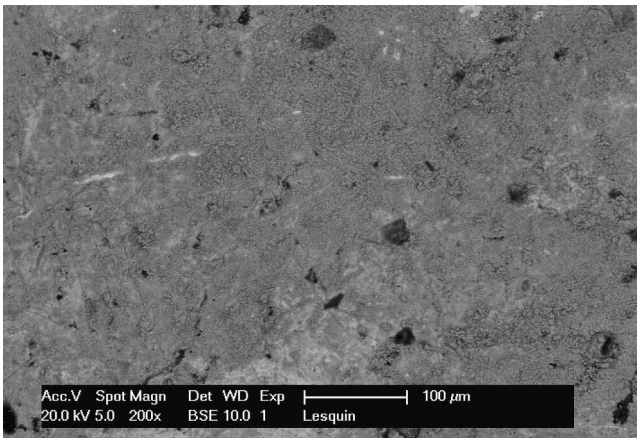
28. — Chargé de recherche CNRS, IRAMAT - Centre Ernest-Babelon, UMR 5060, CNRS - Université d'Orléans.



1



2 3



4 5

FIG. 5. — *Denier mérovingien doré de Lesquin (Nord) : zones analysées par microscopie électronique à balayage par l'IRAMAT - Centre Ernest-Babelon, Orléans.*

que la dorure a été déposée soit par la technique de l'amalgame (mélange de métal précieux et de mercure pour former une pâte qui est déposée puis chauffée pour évaporation), soit que le mercure a été utilisé comme agent collant pour faire attacher une feuille d'or métallique. L'épaisseur de la dorure a été mesurée en un endroit près du trou, elle est d'environ 15 µm (mais cela n'est qu'indicatif).

L'alliage support de la dorure est constitué très majoritairement d'argent : l'analyse 3 (fig. 5, 4) donne Ag 95,6 %, Cu 1,3 % et Au 3,1 % et l'analyse 4 (fig. 5, 5) Ag 87,8 %, Cu 10,6 % et Au 1,5 %. Si l'on ajoute cette information à celle du type du revers avec les lettres dans les cantons d'une croix, je penche vers une monnaie d'argent, donc la période 675-751. Elle pourrait avoir circulé comme monnaie, puis avoir été dorée et percée au moment de la mise en sépulture ».

C. Marquette-lez-Lille (Nord, INSEE 59386, arr. Lille, canton Lille ouest) (JMD, J.-P. Duchemin et L. Gubellini)

À proximité immédiate de l'ensemble précédemment décrit (ZAC du Haut-Touquet - tranche 1), une seconde zone de fouille a révélé un important cimetière mérovingien : 135 tombes dont certaines particulièrement bien dotées ont ainsi pu être explorées. Une seule sépulture (n° 105) contenait du numéraire. Il s'agit d'une véritable « chambre funéraire » de 3 m x 2 m contenant les restes d'un défunt privilégié (adulte de sexe masculin), inhumé entre autres avec une hache en fer semi-profilée, une plaque-boucle triangulaire en alliage cuivreux, une paire de forces et un bassin en alliage cuivreux. La monnaie d'or (un *tremissis* imitant une frappe au nom de Justinien I) a été retrouvée parmi les dents de l'individu, renvoyant à la canonique image d'une obole à Charon déposée dans la bouche des défunts.

Espagne visigothique au nom de Justinien I, Barcelone, 527-565.

☉ NIVSTINI/INVSIPVC

Buste diadémé (perles + gemme), cuirassé et drapé à dr., une croix pattée sur la poitrine.

VICTORI/CVTOH□□ CO M OB

Victoire marchant à dr., tendant une couronne en forme d'annelet, et portant une palme sur l'épaule.

Av *tremissis*: 1,45 g ; 6 ; 14,7 mm ; usure 0 (fig. 4, 49).

MEC 194-199.

SEP 105.

3.2.4. Monnaies médiévales et modernes du département du Pas-de-Calais

A. Boulogne-sur-Mer (environs) (Pas-de-Calais, INSEE 62160, arr. et chef-lieu de canton) (P. Leclercq)

Nous présentons ici un autre *sceat* qui proviendrait également du Boulonnais²⁹.

Au droit, le « porc-épic » s'est transformé ; il garde sa courbure à droite avec ses piquants vers l'extérieur. Mais une tête triangulaire s'est ajoutée à la partie supérieure du croissant ainsi qu'un anneau en son milieu ; deux petites barres bouletées sont devant la tête et une plus grande part horizontalement de l'annelet puis remonte à angle droit comme une « patte ». T. Abramson pense que ce droit évoque un lézard ou un insecte.

Au revers c'est l'étendard contenant les lettres VICO. L'ensemble apparaît comme la signature de l'atelier avec notamment le C carré centré d'un globe et si caractéristique avec ses deux retours de longueurs inégales. Ce *sceat* serait donc également une production de Quentovic. Je rejoins ainsi D.M. Metcalf qui place ce type dans la série E parmi les « porcupines ».

Ar: 0,71 g ; 10 mm (fig. 4, 50).

Références : ABRAMSON 2006, Série E: env. 700-765 ; réf. E 820, p. 89 ; 1,10 g ; METCALF, 1993-1994, série E, n° 196 pl. 11 : 1,33 g.

Nous avons ici le revers initial avec le V en haut et à gauche. Parfois le motif est inversé avec le V à droite et le C carré tourné d'un autre côté ; le graveur du coin ayant oublié d'inverser son modèle a dû le modifier.

La masse des deux types de *sceattas* émis à Quentovic suit la même évolution. Nous connaissons des exemplaires du porc-épic de 1,28 g-12 mm à 0,72 g -10,5 mm et pour « l'insecte » de 1,33 g à 0,71 g-10 mm. Apparemment le flan reste de bon argent. La diminution de la masse entraîne une réduction du diamètre et peut-être de l'épaisseur de la monnaie. Cette évolution importante n'a pu se produire que sur une longue période et laisse supposer que les types au « porc-épic » et à « l'insecte » ont été émis simultanément.

29. — Voir la *Chronique numismatique* XXIX (2011), p. 294.

Le choix de ce revers a été judicieux. Il était connu de tous puisqu'il reprenait la légende des *tremissis* antérieurs. Si bien qu'en battant monnaie, les dirigeants de Quentovic faisaient la publicité du « centre de commerce » de la Canche.

B. « Pas-de-Calais » (dans le département) (JMD)

Sur un forum Internet destiné à des prospecteurs (<http://numismaticom2.forumactif.org/t195-demande-identif-sceattas>), nous avons eu l'attention attirée par la monnaie suivante, récoltée selon son inventeur « dans un bois » du département du Pas-de-Calais.

Anglo-saxons, série A ou C, Kent (?), vers 680-700.

Buste radié cuirassé à dr. L'oreille est marquée par un grand C. Derrière la tête: un anneau. Devant, une légende incomplète]>I

Dans un carré de grènetis, T-T-I-I autour d'un anneau. Sur chaque côté du carré, une croix. Partant des quatre angles, un motif en forme de T. *AR sceat*: non pesé; 11 mm; usure 0-1 (fig. 4, 51).

Metcalf I, « Primary *sceattas* », type C1, pl. 6, n° 117-120; Op den Velde, Klaassen 2004, p. 26-27.

Cet exemplaire ne porte pas la légende TIC habituelle sur les séries anciennes des *sceattas* (Metcalf série A).

C. Vélu (Pas-de-Calais, INSEE 62840, arr. d'Arras, canton de Bertincourt)

Un *triens* mérovingien inédit, attribué à l'atelier de *Verilodium* (Vélu?), découvert dans la forêt de Montceaux en Seine-et-Marne, est publié par: LETHO DUCLOS J.-F., « Découverte d'un *triens* mérovingien inédit de l'atelier de *Verilodium* (Vélu dans le Pas-de-Calais?), au nom du monétaire Austovaldus », *Cahiers Numismatiques*, 192, juin 2012, p. 43-44.

4. Chroniques Numismatiques IV-XXIV : *addenda* et *corrigenda* (R.D.)

Lors de la rédaction des *Cartes archéologiques de la Gaule*, Pas-de-Calais (62) et du Nord (59), nous avons relevé et corrigé quelques erreurs de localisation. En outre P. Leclercq a précisé l'origine de plusieurs ensembles (marqués « PL »). Voici ces modifications :

CN IV p. 210: au lieu d'Herlies, lire Illies, CAG 59/320.

CN VII p. 198: le potin des Rèmes (ex-*Catalauni*) provient de Masny, CAG 59/390.

CN IX p. 181: au lieu de Waziers, lire Sin-le-Noble, CAG 59/569.

CN IX, p. 184-185: la monnaie de Carthage n'est pas une trouvaille locale, CAG 62/813.

CN X p. 225: le petit dépôt vient de Noordpeene, sur le tracé du TGV, CAG 59/436 (PL).

CN XI, p. 212: les deux monnaies de Lille sont à intervertir: le *dupondius* vient de la rue des Fossés et

le Gratien de la station Lille-Terminus, CAG 59/350 § 20 et 22.

CN XI, p. 212: au lieu de Bollezelle, lire Noordpeene, CAG 59/436.

CN XII p. 208, ligne 12: au lieu des « environs de Dunkerque », lire « à Bourbourg »: CAG 59/094 (PL).

CN XIII p. 193: au lieu de Bollezele, lire Noordpeene, CAG 59/436 (PL).

CN XIV p. 214: au lieu des « environs de Bourbourg », lire Noordpeene (PL).

CN IX p. 182; XX p. 185-187; XXI p. 171-174; XXIII p. 208-209 et XXIV p. 220-221: la *villa* située au « nord-est de Boulogne » se situe à cheval sur Wacquinghen et Offrethun, CAG 62/387 et 582.

Bibliographie

ABC: COTTAM E., DE JERSEY Ph., RUDD Chr., SILLS J., *Ancient British Coins*, Aylsham, 2010.

ABRAMSON 2006: ABRAMSON T., *Sceattas. An illustrated guide*, Great Dunham, 2006.

BAR 1991: BAR M., *Monnaies grecques et assimilées trouvées en Belgique*, Bruxelles, 1991. (Travaux du CEN, 11)

BASTIEN III: BASTIEN P., *Le monnayage de l'atelier de Lyon. De la réforme monétaire de Dioclétien à la fermeture provisoire de l'atelier en 316 (294-316)*, Wetteren, 1980.

BASTIEN IV: BASTIEN P., *Le monnayage de l'atelier de Lyon. De la réouverture de l'atelier en 318 à la mort de Constantin (318-337)*, Wetteren, 1982.

BASTIEN V: BASTIEN P., *Le monnayage de l'atelier de Lyon. De la mort de Constantin à la mort de Julien (337-363)*, Wetteren, 1985.

BASTIEN VI: BASTIEN P., *Le monnayage de l'atelier de Lyon. Du règne de Jovien à la mort de Jovin (363-413)*, Wetteren, 1987.

BASTIEN, Postume: BASTIEN P., *Le monnayage de bronze de Postume*, Wetteren, 1967. (Numismatique Romaine, III)

BMC: MATTINGLY H., *Coins of the Roman Empire in the British Museum. Volume III. Nerva to Hadrian*, Londres, 1936;

ID., *Volume IV. Antoninus Pius to Commodus*, Londres 1940;

ID., avec la collaboration de CARSON R. A. G., HILL P. V., *Volume V. Pertinax to Elagabalus*, Londres, 1950; CARSON R. A. G., *Volume VI. Severus Alexander to Balbinus and Papienus*, Londres, 1962.

BMC (EC): KEARY C. F., *Catalogue of English coins in the British Museum, Anglo-saxon series I*, Londres, 1887.

COHEN: COHEN H., *Description historique des monnaies frappées sous l'Empire romain communément appelées médailles impériales. Deuxième édition*, Paris-Londres, 1880-1892.

CRAWFORD: CRAWFORD M. H., *Roman Republican Coinage*, Cambridge, 1974.

DELESTRÉE, GENDRE, BOISARD 2003: DELESTRÉE L.-P., GENDRE P., BOISARD C., « Monnaies celtiques de Bretagne insulaire trouvées en Gaule du Nord », *Cahiers numismatiques*, 155, 2003, p. 11-19.

DELMAIRE 1983: DELMAIRE R., « Un trésor d'*aes* 4 au musée de Boulogne-sur-Mer (Notes sur la circulation monétaire en Gaule du Nord au début du v^e siècle) », *Trésors Monétaires*, 5, 1983, p. 131-185.

- DELMAIRE 1991** : DELMAIRE R., « Fouilles du site gallo-romain de Dourges-Noyelles-Godault. Les monnaies », *Mémoires comm. Hist. et Arch. P. de C.* 29, 1991, p. 132-135.
- DELMAIRE 2003** : DELMAIRE R., « Aspects normatifs de la politique monétaire au Bas-Empire : une nouvelle lecture de CTh IX, 23, 1 », *Revue numismatique*, 159, 2003, p. 163-174.
- DELMAIRE, NOTTE 1996** : DELMAIRE R., NOTTE L., *Trouvailles archéologiques dans la région de Bapaume. Prospections et fouilles d'Edmond Fontaine (1926-1987)*, (= *Mém. Comm. dép. Hist. et Arch. P. de C.* 32), 1996.
- DELMAIRE, SELLIER 1981** : DELMAIRE R., SELLIER Cl., « Trésor de monnaies romaines d'époque valentinienne trouvé dans une tombe à 20 Vron (Somme) », *Trésors Monétaires*, 3, 1981, p. 77-85.
- DEPEYROT 1999** : DEPEYROT G., *Les monnaies hellénistiques de Marseille*, Wetteren, 1999. (Coll. Moneta 16)
- DEPEYROT 2005** : DEPEYROT G., *Le numéraire celtique. VII. La Gaule orientale*, Wetteren, 2005. (Coll. Moneta 46)
- DE MEY 1985** : DE MEY J.-R., *Les monnaies des comtes de Flandre (1244-1384)*, Bruxelles, 1985.
- DE WITTE 1894-1899** : DE WITTE A., *Histoire monétaire des comtes de Louvain, ducs de Brabant et marquis du Saint Empire Romain*, Anvers, 1894-1899.
- DUCROCQ 2012** : DUCROCQ Ph., « Une monnaie du trésor de Dedringhem à Arnèke ? », *Cahier d'Histoire de Bailleul*, 12, 2012, p. 160.
- DOYEN 2007** : DOYEN J.-M., *Économie, monnaie et société à Reims sous l'Empire romain. Recherches sur la circulation monétaire en Gaule septentrionale intérieure*, n° monographique du *Bulletin de la Société Archéologique Champenoise*, t. 100, 2007, n° 2 et 4 (2008). (Archéologie Urbaine à Reims, 7)
- DOYEN 2011** : DOYEN J.-M., « Les Nerviens, une histoire de gros sous », dans *L'Archéo-Thema*, n° 14, mai-juin 2011, p. 56-61.
- DOYEN 2012a** : DOYEN J.-M., « Une approche contextuelle des potins nerviens "au rameau" du type A : l'apport du site du "Mont-à-Henry" à Ittre (Brabant wallon, B) », *The Journal of Archaeological Numismatics*, 2012/2, p. 31-126.
- DOYEN 2012b** : DOYEN J.-M., « "Charon's obol" : some methodological reflexions », *The Journal of Archaeological Numismatics*, 2012/2, p. I-XVIII.
- DUCHEMIN 2012** : DUCHEMIN J.-P. *et alii*, « Numismatique et archéologie du rituel : réflexion sur le rite dit de l'"obole à Charon" à partir de l'exemple de la nécropole tardo-antique de Nempont-Saint-Firmin (Pas-de-Calais, France) », *Journal of Archaeological Numismatics*, 2, 2012, p. 127-198.
- DT** : DELESTRÉE L.-P., TACHE M., *Nouvel atlas des monnaies gauloises. I. De la Seine au Rhin*, Saint-Germain-en-Laye, 2002.
- DUPLESSY 1999** : DUPLESSY J., *Les monnaies françaises royales de Hugues Capet à Louis XVI (987-1793)*, Paris, 2 vol., 1999.
- Eauze** : SCHAAD D. (éd.), *Le trésor d'Eauze*, Toulouse, 1992.
- GAILLARD** : GAILLARD V., *Recherches sur les monnaies des comtes de Flandre*, Gand, 1852 et 1857.
- GÄUMANN 2000⁴** : GÄUMANN A., *Potinnünzen der Kelten. Eine systematische Zusammenstellung der bekannten Typen mit Referenzangaben*, Berne, 2000⁴.
- HILL 1970** : HILL Ph. V., *The dating and arrangement of the undated coins of Rome, A.D. 98-148*, Londres, 1970.
- KEMMERS 2005** : KEMMERS F., *Coins for a legion. An analysis of the coin finds of the Augustean legionary fortress and Flavian canabae legionis at Nijmegen*, Proefschrift ter verkrijging van de graad van doctor aan de Radboud Universiteit Nijmegen, Nimègue, 2005.
- LANYI 1969** : LANYI V., « The Coinage of Valentinian I in Siscia », *Acta Antiqua Academiae Scientiarum Hungaricae*, 21, 1969, p. 44-46.
- LE FRANC IV** : DIOT D., PAUL W. P., PRIEUR M., SCHMITT L., *Le Franc. Argus des monnaies françaises*, Paris, 1995.
- Liberchies** : THIRION M., *Le trésor de Liberchies. Aurei des 1^{er} et 1^{re} siècles*, Bruxelles, 1972.
- LT** : DE LA TOUR (H.), *Atlas de monnaies gauloises*, Paris-Londres, 1892.
- MIR** : SZAIVERT W., *Die Münzprägung der Kaiser Marcus Aurelius, Lucius Verus und Commodus (161/192)*, Vienne, 1989. (MIR, Band 18)
- METCALF 1993-1994** : METCALF D. M., *Thrymsas and sceattas in the Ashmolean museum Oxford*, 3 vol., 1993-1994.
- MEC** : GRIERSON Ph., BLACKBURN M., *Medieval European Coinage with a catalogue of the coins in the Fitzwilliam Museum, Cambridge. I. The Early Middle Ages (5th-10th centuries)*, Cambridge, 1986.
- OP DEN VELDE, KLAASSEN 2004** : OP DEN VELDE W., KLAASSEN C. F. J., *Sceattas and Merovingian deniers from Domburg and Westenschouwen*, Middelburg, 2004.
- PURMER, VAN DER WIEL 2006** : PURMER D., VAN DER WIEL A., *Handboek van de Nederlandse Provinciale Muntslag 1573-1806*, I, s.l., 2006.
- RIC** : SUTHERLAND C. H. V., *The Roman Imperial Coinage. Volume I. From 31BC to AD 69*, Londres, 1984; MATTINGLY H., SYDENHAM E. A., *The Roman Imperial Coinage. Volume II. Vespasian to Hadrian*, Londres, 1926; EUND., *The Roman Imperial Coinage. Volume III. Antoninus Pius to Commodus*, Londres, 1930; EUND., *The Roman Imperial Coinage. Vol. IV, Part I. Pertinax to Geta*, Londres, 1936; MATTINGLY H., SYDENHAM E. A., SUTHERLAND C. H. V., *The Roman Imperial Coinage. Volume IV. Part II. Macrinus to Pupienus*, Londres, 1938; EUND., *The Roman Imperial Coinage. Volume IV. Part III. Gordian III - Uranian Antoninus*, Londres, 1949; WEBB P. H., *The Roman Imperial Coinage. Volume V. Part I - Part II*, Londres, 1927-1933; SUTHERLAND C. H. V., *The Roman Imperial Coinage. Volume VI. From Diocletian's Reform (A.D. 294) to the Death of Maximinus (A.D. 313)*, Londres, 1967; BRUUN P. M., *The Roman Imperial Coinage. Volume VII. Constantine and Licinius AD. 313-337*, Londres, 1966; KENT J. P. C., *The Roman Imperial Coinage. Volume VIII. The Family of Constantine A.D. 337-364*, Londres, 1981; PEARCE J. W. E., *The Roman Imperial Coinage. Volume IX. Valentinian I - Theodosius I*, Londres, 1951; KENT J. P. C., *The Roman Imperial Coinage. Volume X*, Londres, 1994.
- RIGOLD** : RIGOLD S. E., « The two primary series of sceattas », *British Numismatic Journal*, 30, 1960-1961, p. 6-33.
- RPC** : BURNETT A., AMANDRY M., RIPOLLES P. P., *Roman Provincial Coinage. Volume I. From the death of Caesar to the death of Vitellius (44BC - AD 69)*, Londres-Paris, 1992.
- SCHEERS** : SCHEERS S., *La Gaule Belgique. Numismatique celtique. Deuxième édition*, Louvain, 1983. (Traité de numismatique celtique, II)
- SCHEERS, Lyon** : BRENOT Cl., SCHEERS S., *Catalogue des monnaies massaliètes et monnaies celtiques du Musée des Beaux-Arts de Lyon*, Louvain, 1996.
- SILLS 2003** : SILLS J., *Gaulish and early British Gold Coinage*, Londres, 2003.
- THIRION 1968** : THIRION M., *Les monnaies d'Élagabale (218-222)*, Bruxelles - Amsterdam, 1968.
- VGH** : ENNO VAN GELDER H., HOC M., *Les monnaies des Pays-Bas bourguignons et espagnols 1434-1713*, Amsterdam, 1960.

4

☺

✦

♣

♠

⊙

☾
