



HAL
open science

Tourisme littoral et érosion côtière en Basse Casamance (Sénégal)

Sadou Bocoum

► **To cite this version:**

Sadou Bocoum. Tourisme littoral et érosion côtière en Basse Casamance (Sénégal). Doctoriales des Sciences Sociales de l'Eau (DSSE), May 2023, Rennes, France. hal-04467108

HAL Id: hal-04467108

<https://hal.science/hal-04467108>

Submitted on 19 Feb 2024

HAL is a multi-disciplinary open access archive for the deposit and dissemination of scientific research documents, whether they are published or not. The documents may come from teaching and research institutions in France or abroad, or from public or private research centers.

L'archive ouverte pluridisciplinaire **HAL**, est destinée au dépôt et à la diffusion de documents scientifiques de niveau recherche, publiés ou non, émanant des établissements d'enseignement et de recherche français ou étrangers, des laboratoires publics ou privés.

Public Domain

INTRODUCTION

La Basse Casamance regorge diverses potentialités touristiques (naturelles, culturelles) qui favorisent le développement du tourisme qui repose essentiellement sur le balnéaire.

Malgré les atouts, le secteur touristique fait face à des contraintes liées à l'érosion côtière qui fragilisent son développement.

La menace est sérieuse sur le littoral de la Basse Casamance. D'importantes infrastructures touristiques sont dégradées et plusieurs font face aux assauts des vagues.

De même, on note la dégradation de la végétation côtière et la réduction de la plage.

Ces facteurs cumulés constituent un véritable goulot d'étranglement du secteur touristique.

3. OUTILS ET METHODES

Pour cette étude, nous avons utilisé différents outils et méthodes.



Figure 2 : Résumé de la phase de collecte et traitements de données cartographiques et statistiques.

Infrastructures localisées sur	Commune de Diembéring	Commune de Kafountine	Commune de Ziguinchor	Pointe St Georges commune de Miomp	Total
Campements et hôtel	68	52	16	3	139
Résidences sur le littoral	162		Néant	Néant	162
Autres installations	11		Néant	Néant	11

Figure 3 : Résumé de la phase de collecte de données par GPS.

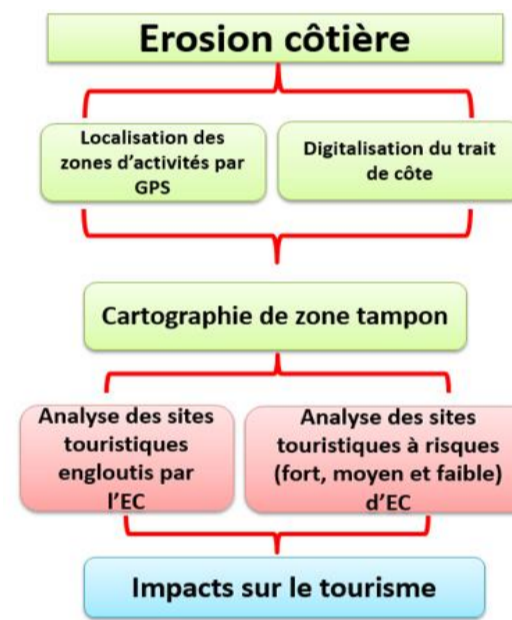
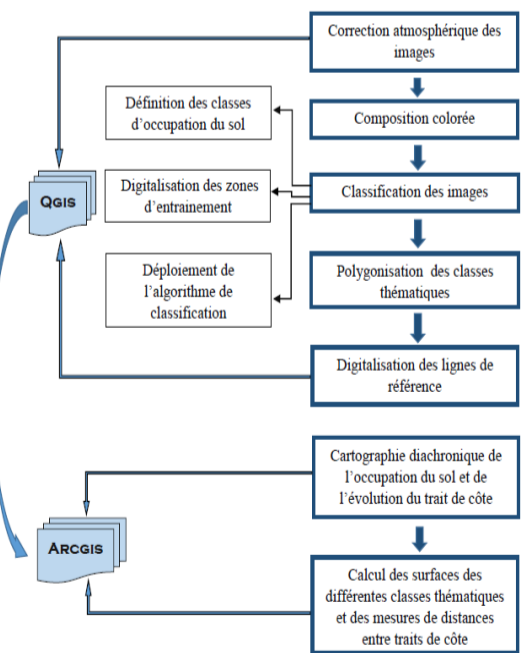


Figure 4 : Résumé de la méthodologie de collecte et de traitement de cartographique.

Prétraitement et traitement des données géospatiales

Figure 5 : Schéma récapitulatif de la méthodologie de traitement des données géospatiales.



Cette méthodologie utilisée, nous a permis d'avoir des résultats sur les potentialités touristiques et les impacts de l'érosion côtière sur ce secteur.

4. RESULTATS

1. Potentialités naturelles



Figure 6 : compilation d'images sur des potentialités naturelles dans la région

2. Infrastructures d'hébergement



Figure 7 : compilation d'images sur les infrastructures d'hébergement sur le littoral de la Basse Casamance

3. Concentration d'infrastructures d'hébergement sur le littoral

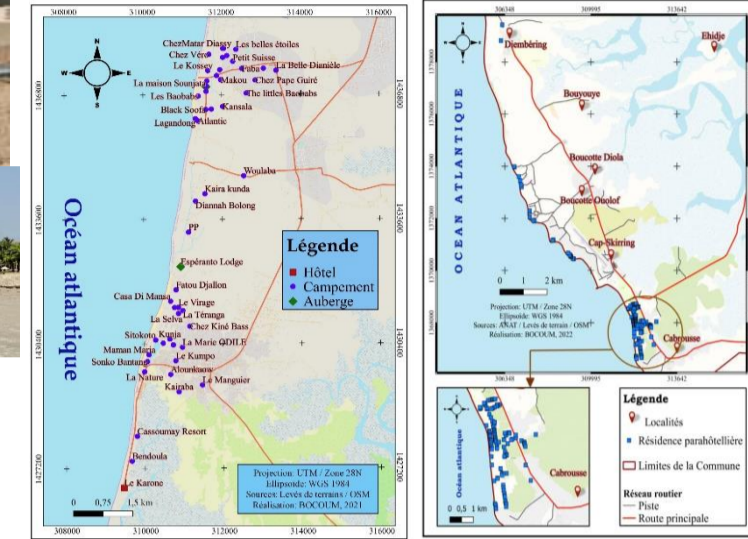


Figure 8 : Concentration d'infrastructures d'hébergement sur le littoral de Kafountine et de résidences secondaire sur le littoral de Diembéring

4. Cause de l'érosion côtière

- Causes naturelles
- Causes anthropiques : Pression foncière sur le littoral de la commune de Diembéring

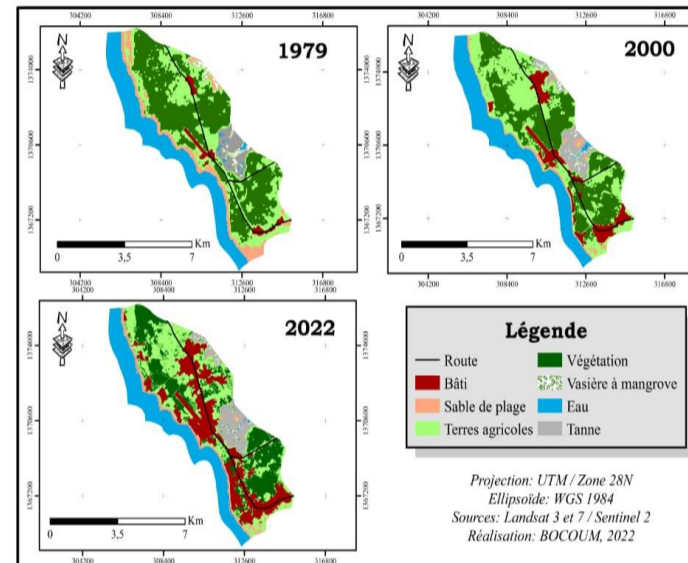


Figure 9 : Cartographie diachronique de 1979 à 2022 de l'occupation du littoral de la commune de Diembéring.

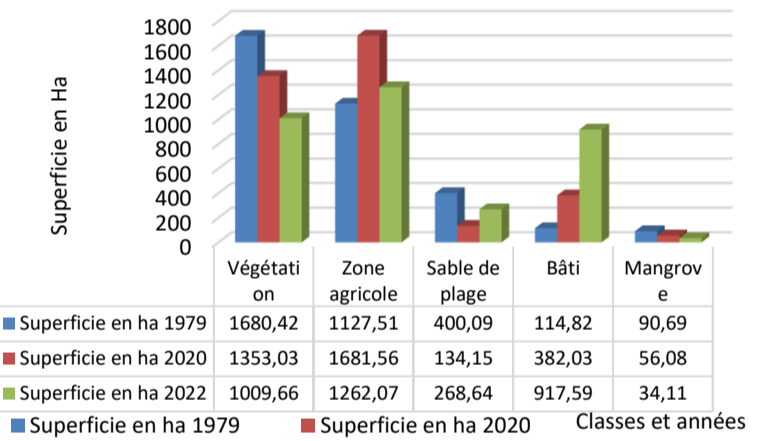


Figure 10 : Superficie en ha des classes d'occupation du littoral de la commune de Diembéring.



Figure 11 : Extraction de coquillage et de sable marin (Bocoum, Mars 2022)

5. Erosion côtière et contraintes touristiques

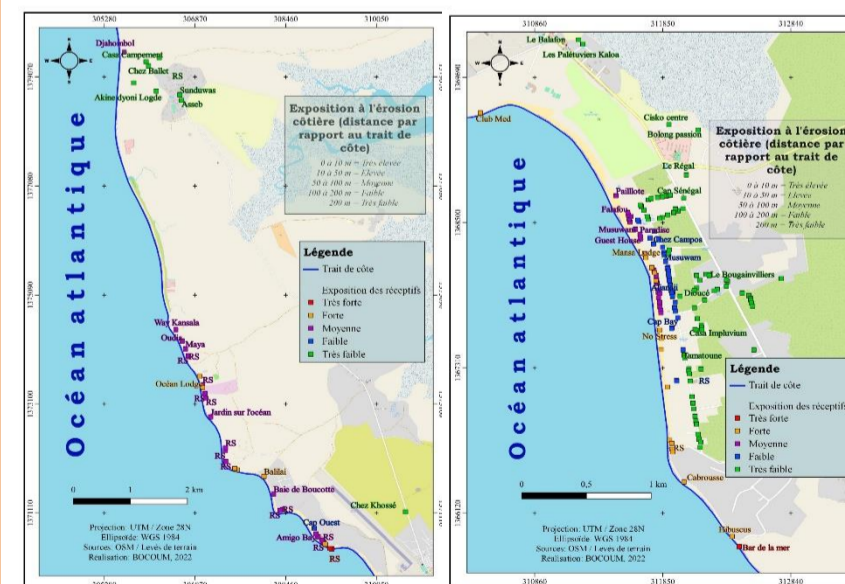


Figure 12 : Niveau d'exposition des habitats et des campements au risque d'érosion côtière sur l'axe Cabrousse-Cap Skirring.

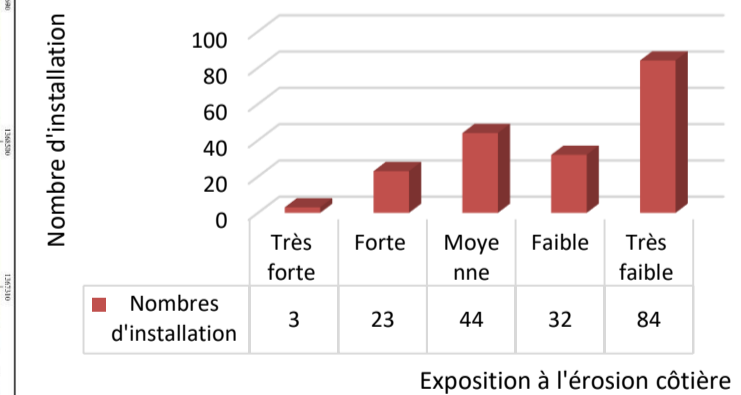


Figure 13 : Proportion du niveau d'exposition des installations touristiques dans la commune de Diembéring.

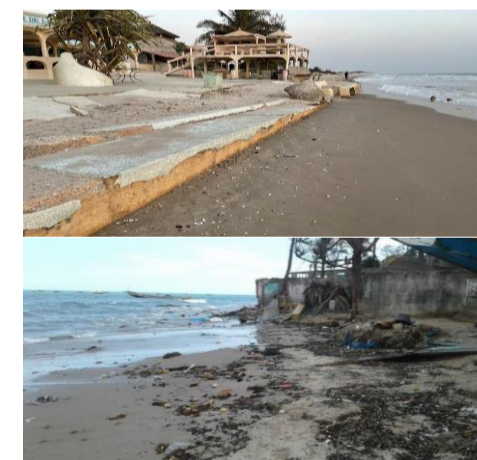


Figure 14 : Destructions des campements touristique sur le littoral ((Bocoum, Mars 2022)

BIBLIOGRAPHIE

Paskoff R., (2001) : L'élévation du niveau de la mer et les espaces côtiers. Le mythe et la réalité. Institut Océanographique, collection « Propos », 190 pages.

Sène A. M. et Diémé I. (2018), « Entre développement touristique et recul des espaces rizicoles dans la commune de Diembéring (région de Ziguinchor) : quelle alternative pour un développement local durable ? », *Belgeo* [En ligne], URL : <http://journals.openedition.org/belgeo/23362>

Sy. B, (1999) : *Environnement et aménagement touristique : influences des réceptifs hôteliers sur les unités paysagères de Saly-Portudal à Nanning*, mémoire de master, département de Géographie de l'UGB, 126 pages.

Thior M., (2020) : *Dynamique du littoral de la Casamance : caractéristiques morphodynamiques, changements environnementaux et impacts socioéconomiques*. Thèse de doctorat en Géographie Université Assane Seck de Ziguinchor. 388 pages.

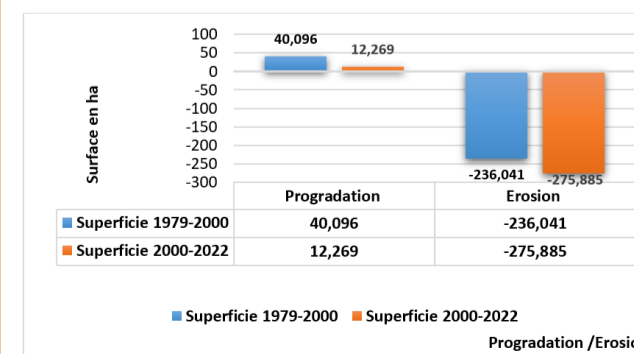


Figure 15 : Bilan surfacique du littoral de la commune de Diembéring entre 1979 et 2022.

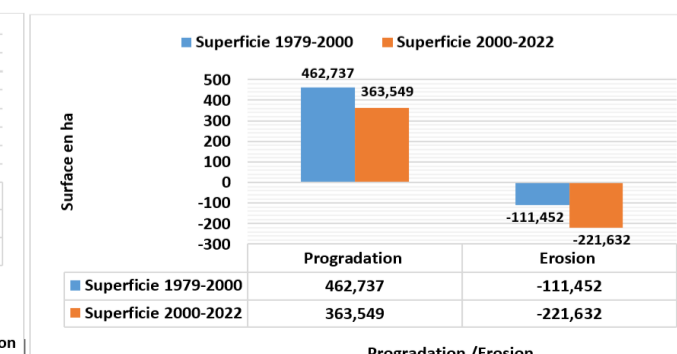


Figure 16 : Bilan surfacique du littoral de la commune de Kafountine entre 1979 et 2022.



Figure 17 : Dégradation de la végétation côtière (Bocoum, Mars 2022)