



HAL
open science

Chronique Numismatique (XXXI)

Jean-Marc Doyen, Jean-Patrick Duchemin, Luc Severs

► **To cite this version:**

Jean-Marc Doyen, Jean-Patrick Duchemin, Luc Severs. Chronique Numismatique (XXXI). Revue du Nord - Archéologie de la Picardie et du Nord de la France, 2013, 95 (403), pp.313-346. hal-04466921

HAL Id: hal-04466921

<https://hal.science/hal-04466921v1>

Submitted on 19 Feb 2024

HAL is a multi-disciplinary open access archive for the deposit and dissemination of scientific research documents, whether they are published or not. The documents may come from teaching and research institutions in France or abroad, or from public or private research centers.

L'archive ouverte pluridisciplinaire **HAL**, est destinée au dépôt et à la diffusion de documents scientifiques de niveau recherche, publiés ou non, émanant des établissements d'enseignement et de recherche français ou étrangers, des laboratoires publics ou privés.

Revue du Nord

403

Archéologie de la Picardie et du Nord de la France



Hommages à Germaine Leman-Delerive



UNIVERSITÉ CHARLES-DE-GAULLE — LILLE 3
SCIENCES HUMAINES, LETTRES, ARTS. VILLENEUVE-D'ASCQ

Tome 95-2013

Chronique numismatique (XXXI)

1. Monnaies grecques et gauloises

1.1. Généralités

1.1.1. Les potins « au rameau » du type A (Nerviens)

Les potins « au rameau » ont fait l'objet de deux synthèses publiées en 2012 et 2013. L'une concerne les « rameaux » du type A, attribués aux Nerviens¹. La date d'apparition de cet abondant monnayage est désormais placée dans les années 90 (voire dès 100 av. J.-C.). Son climax d'utilisation se situerait entre 85 et 60 mais il tomberait rapidement en désuétude avant 50 av. J.-C. Les soi-disant contextes « augustéens » souvent avancés en faveur d'une date exclusivement tardive des potins « au rameau » du type A doivent être revus, la plupart résultant soit d'une mauvaise datation de la céramique, soit de mélanges de couches.

Par exemple, le site de la Colline Saint-Jacques, à Cavaillon (Vaucluse), essentiellement actif entre la fin du II^e et le milieu du I^{er} s., a livré 764 monnaies isolées dont un potin « au rameau A » fragmentaire, du type Scheers 190, cl. IV² (fig. 1,1). Les ultimes monnaies du site datent de 23/6 av. J.-C. Il s'agit de quatorze petits bronzes de Cavaillon à la légende COL CABE. La présence d'une monnaie des Nerviens sur un site relativement précoce qui n'a livré que vingt et un potins (2,7 % du total), essentiellement d'origine locale, est un élément supplémentaire quant à la datation très largement pré-augustéenne des monnaies nerviennes coulées.

1.1.2. Les potins « au rameau » du type B (Suessions?)

L'autre étude, plus succincte étant donné la relative rareté du type, concerne les rameaux du type B³ (fig. 1, 2, sans provenance). Les localisations (tab. 1) se concentrent dans les départements de l'Aisne (9 ex. sur 31 localisables), dans le Nord (4 ex.) et dans l'Oise (3 ex.). L'attribution aux Suessions est dès lors fort plausible, d'autant que S. Scheers a relevé la proximité technique et stylistique entre le « rameau B » et le potin LT 7862/DT 215-216, qui porte, lui aussi, un grènetis d'annelets⁴.

Le « rameau B » doit se placer grosso modo à la même époque que le « rameau A ». C'est du reste l'hypothèse retenue par C. Haselgrove dans son importante synthèse consacrée au monnayage de Gaule Belgique⁵. Selon lui, le potin « au rameau B » Scheers 190 classe III doit se placer au milieu de sa « stage 3 », qu'il date des années 125 à 60 av. J.-C. Une proposition de datation élargie (fin du II^e ou du début du I^{er} s. av. J.-C.) est avancée par L.-P. Delestrée et M. Tache, mais sans aucune justification contextuelle.

1.1.3. Les trésors de statères, de divisionnaires et de potins d'Entre-Sambre-et-Meuse

La publication en 2012 par N. Roymans, G. Creemers et S. Scheers de huit trésors d'or et d'un petit dépôt de dix potins⁶ constitue une avancée majeure dans nos connaissances de la cité des Nerviens au moment de la Conquête romaine.

*. — R. BLONDEAU, Th. CARDON, R. DELMAIRE, M. DESMAREST, A. DENAYER, M. DESOUBANE, S. DESOUTTER, St. GENVIER (SG), J. GEORGES, S. GOUET, L. GUBELLINI, N. HOLMES, P. LHOMMEL, L. NOTTE, M. PRIEUR, C. RICHE, J. RIGAUT, J. SILLS et M. VAN ASSCHE. Les notices signées JMD sont de J.-M. DOYEN.

1. — DOYEN 2012a.

2. — GENTRIC, SADAILLAN, RICHARD RALITE 2013, p. 81, n° 192.

3. — DOYEN 2013.

4. — SCHEERS 1984.

5. — HASELGROVE 1999, p. 146.

6. — Ce dernier publié en détail dans DOYEN 2012a, p. 59-60.

N° Sites	Département - provinces	Type	N ^b res
1 Liry	Ardennes	B	1
2 Athies-sous-Laon	Aisne	Bv	1
3 Nizy-le-Comte	Aisne	B	1
4 Condé-sur-Aisne	Aisne	B	2
5 Env. de Saint-Quentin	Aisne	Bc	1
6 Saint-Thomas « Vieux Laon »	Aisne	B	2
7 Vermand	Aisne	B	1
8 Villeneuve-St-Germain	Aisne	Bb	4
8 Villeneuve-St-Germain	Aisne	B	1
9 Méreville	Essonne	B	1
10 Orléans	Loiret	B	1
11 Bavay et environs	Nord	Bb	1
12 Cambrai	Nord	B	1 ou 2
13 Maubeuge	Nord	Bc	1
14 Forêt de Compiègne	Oise	Ba	1
14 Forêt de Compiègne	Oise	Ba	1
14 Forêt de Compiègne	Oise	B	1
15 Orrouy	Oise	Bb	1
16 Vaulx-Vraucourt	Pas-de-Calais	Bc	2
16 Vaulx-Vraucourt	Pas-de-Calais	B	1
17 Moyencourt	Somme	Bb	1
18 « Hussigny-Godbrange »	«Meurthe-et-Moselle»	B	2
19 Asse	Brabant	Bc	1
20 Hofstade	Flandre-Orientale	Bb	1
21 Velzeke	Flandre-Orientale	B	1
22 Manage	Hainaut	Bb	1
23 Liberchies	Hainaut	B	1
24 Fontaine-Valmont	Hainaut	Bb	1
25 Matagne-la-Petite	Namur	B	1
26 Matagne-la-Petite	Namur	Bc	1

Tableau 1. — Répartition du potin « au rameau » type B.
D'après Doyen 2013.

Six ensembles, issus de trois sites de l'Entre-Sambre-et-Meuse (Thuin, Fraire et Philippeville, prov. de Namur) relèvent de la zone couverte par notre chronique puisque cette région semble appartenir au territoire nervien ou, du moins, en être économiquement dépendante.

Ce sont au total 275 monnaies et deux objets en or qui permettent de revoir certains aspects du monnayage des *Nervii* (tab. 2). Trois types sont examinés. Il s'agit d'une part des divisionnaires « aux segments de cercle » du type Scheers 152, classe V⁷, des statères uniface Scheers 24, classes II et III⁸, et finalement des statères « à l'épsilon » Scheers 29. Ce der-

nier type fait l'objet d'une estimation quantitative se fondant sur la recension de 147 coins différents représentant une émission supposée de 147 000 exemplaires, estimation à notre sens beaucoup trop minimaliste. En effet, l'état d'usure des matrices montre un usage prolongé et nous pouvons avancer une production de 30 000 ou 40 000 unités par coin. La quantification « basse » de N. Roymans débouche pourtant sur une estimation de 455 kg d'or pur ayant servi à produire des statères alliés dont le titre de fin vaut en moyenne 52 %.

L'étude détaillée des différents dépôts (dont trois en région liégeoise, à dominante éburonne, dont nous ne parlerons pas ici) selon une méthodologie homogène, permet d'intéressantes constatations. Ainsi, l'individualisation des coins des statères à l'épsilon des deux premières classes, et leur sériation, met en évidence la fréquence des liaisons entre les différents dépôts⁹. On peut dès lors parler d'un véritable « horizon chronologique » se situant aux alentours de 57 av. J.-C.

Les découvertes de Thuin, très variées, montrent apparemment des traces d'activité militaire peut-être d'époque césarienne. Le vaste éperon de 13 ha est séparé du plateau par un rempart mesurant aujourd'hui encore 3 m de haut et 9 m de large. Il est précédé d'un fossé de 1,60 m de profondeur pour une ouverture de 3,80 m. Différents *miliaria* ont été récoltés, dont un élément d'épée ou de poignard en forme de double tête humaine. Mais la trouvaille majeure consiste en deux zones de concentration de balles de frondes en plomb, d'un type en usage de la fin de la République à l'époque augusto-tibérienne.

Les dépôts monétaires se localisent à l'intérieur comme à l'extérieur de la fortification, un remarquable regroupement ayant été observé au-delà de la Biesmelle, au « Bois de Luiseul ».

Deux nouvelles monnaies d'or, provenant l'une d'un endroit non précisé, l'autre du fond de la vallée, sont publiées ci-après (§ 1, 1B et fig. 1, 4-5).

Les autres trésors repris dans cette étude apportent moins d'informations strictement archéologiques. Le dépôt de Philippeville est très imparfaitement connu en ce qui concerne son contexte. Il se compose de quinze monnaies et d'un bracelet torsadé en or, à extrémités zoomorphes. Tout aussi mystérieux est le trésor de Fraire¹⁰, constitué de 105 monnaies et d'un bracelet en or à jonc simple.

7. — ROYMANS, CREEMERS, SCHEERS 2012, p. 6, fig. 6. Il s'agit de notre classe XVI (DOYEN 1987).

8. — *Ibid.*, p. 10, fig. 7.

9. — *Ibid.*, appendix 2, p. 36-39.

10. — Fraire II, puisqu'il existe un trésor de Fraire I constitué de 25 potins « au rameau » : DOYEN 2013, p. 99-102.

Peuple	Dénom.	Type	Fraire	Thuin 1	Thuin 2	Thuin 3	Thuin 4	Phil.
Nerviens	statère	Sch. 29 cl. I	47	42	30	7	0	1
Nerviens	statère	Sch. 29 cl. II	39	31	22	13	0	5
Nerviens	quart de statère	Sch. 152, cl. V	10	0	1	0	0	4
Nerviens	potin	Sch. 190 cl. IV	0	0	0	0	10	0
Eburons	statère	Sch. 31, cl. Ia	4	0	0	0	0	4
Eburons ?	ar statère	-	4	0	0	0	0	0
Rèmes	quart de statère	Sch. 152 var.	0	0	0	0	0	1
?	bijoux	-	1	0	0	0	0	1
Total			105	73	53	20	10	16

Tableau 2. — *Distribution des espèces dans les trésors de Fraire, Thuin et Philippeville.*
D'après Roymans, Creemers, Scheers 2012, p. 3.

1.2. Découvertes régionales

1.2.1. Monnaies gauloises de la province du Hainaut

A. Pâturages (entité de Colfontaine, Hainaut, INS 53082, arr. de Mons) (JMD)

M. P. Papeux nous a confié pour étude deux monnaies découvertes hors-contexte sur le territoire de la commune, à savoir un potin gaulois et un denier de César (voir *infra* et fig. 3, 46).

1. Nerviens : potin « au rameau » type A.

Tige constituée de six globules alignés. Deux globules placés perpendiculairement de part et d'autre. Dans chaque canton, deux mèches.

Cheval à dr., surmonté d'un croissant.

Potin : 5,90 g ; 2 ou 8 ; 20,9 mm ; 2 attaques opposées ; usure 2 (mouillage 629, fig. 1, 3).

Scheers 190, classe IV.

B. Quévy-le-Petit (entité de Quévy, Hainaut, INS 53084, arr. de Mons) (M. Van Assche)

1. Rèmes, potin « au personnage marchant » LT 8124, vers 140-110 av. J.-C.

Personnage marchant à droite et la trace d'une chevelure formée d'une longue tresse. Il tient d'un bras, rejeté vers l'arrière, un torque, et de l'autre, vers l'avant, un objet longiligne (lance ?). Les jambes sont très peu visibles.

Quadrupède à droite dont l'oreille évidée semble l'élément le mieux conservé. La représentation d'une fibule à porte-ardillon replié (?) située au-dessus de l'animal est à peine reconnaissable.

Potin : 5,75 g ; - ; 21 mm ; 1 attaque (11h) ; usure 8 (fig. 1, 3bis).

LT 8124 ; Scheers 191.

Un suivi archéologique de la pose d'un gazoduc traversant le Hainaut entre Flobecq à Quévy a été réalisé en 1992, sur une longueur de 61 km, par les membres de Recherches et Prospections Archéologiques (RPA) en collaboration avec des archéologues locaux ; le Cercle des dix Clochers présidé par M. Bauffe.

À la limite nord-ouest du village de Quévy-le-Petit, au lieu-dit « Bonneteau », au sud de la rue de Frameries, une dizaine de fosses romaines ont été mises au jour. Ce site a pu faire l'objet d'une fouille

plus complète que d'autres sites repérés lors des travaux d'enfouissement du gazoduc, car la tranchée est restée exceptionnellement ouverte plusieurs semaines sur ce tronçon.

La plus grande structure du site était la fosse 1 (long. de 12,50 m, larg. inconnue, prof. entre 1 m et 1,50 m). Ayant été repérée après le creusement de la tranchée du gazoduc, son plan nous est inconnu. La fosse apparaissait sur les deux profils de la tranchée. Le remplissage noirâtre et très organique qui caractérisait la grande fosse 1 contenait de très nombreux fragments de charbons de bois, quelques scories, des briquillons et de la céramique en abondance. Plus d'un millier de tessons furent extraits des deux profils partiellement évidés de la fosse. Le mobilier présent dans ce comblement couvre une large fourchette chronologique qui débute à l'époque flavienne et s'étend jusqu'au III^e s., date du comblement final de la structure. Ce matériel résiduel pourrait être un dépôt secondaire d'un tas de débris accumulés en périphérie de l'habitat et rejetés ensuite dans une grande fosse. Seuls une douzaine de fragments de vases en sigillée ont été retrouvés. Ceux-ci couvrent une fourchette chronologique très large, puisqu'on y trouve des Drag. 29 décorés (seconde moitié du I^{er} s.) mais aussi un fragment de mortier de Trèves, Drag. 45, à applique en tête de lion (III^e s.).

Outre l'abondance de vaisselle commune sombre et les quelques individus en sigillée, quelques éléments métalliques ont été extraits de la fosse : la monnaie en potin des Rèmes, deux fibules en fer (type Feugère 4C1-C2), une fibule en bronze à charnière en étui (type Feugère 23a) et une sonde à cuilleron en bronze. Cette dernière qui était constituée d'un long cuilleron ovale et d'un manche terminé en olive, se rapproche des variantes E et G d'Augst que l'on retrouve durant tout le Haut-Empire.

C. Thuin (Hainaut, INS 56078, chef-lieu d'arr.) (JMD)

La pièce suivante, faisant partie d'une collection privée, proviendrait « d'un sanctuaire » situé sur la commune de Thuin, définition qui convient mieux au « Bois de Luiseul » qu'à la fortification. Cette remarquable monnaie a été illustrée dans Doyen 2012a, p. 59, fig. 16.

1. Gaule Belgique, milieu du III^e s. av. J.-C.

Tête à dr., à l'abondante chevelure bouclée. Le cou est orné d'un collier (?) perlé.

Cheval sanglé à g. conduit par un aurige tenant [un aiguillon?]. Sous le ventre, un anneau centré d'un globule. Devant le poitrail, un élément ovale. À l'exergue, la légende (partiellement lisible) [ΦΙΛ]ΙΠΠΟ[Y] (*sic!*)

Av hémistatère : 4,05 g ; (fig. 1, 4)

Scheers 7, cl. I ; Sills 2003, pl. 6, n° 168.

M. M. Moreaux, ancien préfet de l'Athénée Royal de Thuin, possède dans sa collection un statère « à l'épsilon » inédit. Il a été récolté isolément il y a un certain nombre d'années dans le bas de la pente du « Bois de Luiseul », à une centaine de mètres au nord de la concentration des dépôts de Thuin 2 et 3, en bordure du chemin longeant le cours de la rivière.

2. Nerviens : statère à l'épsilon.

Buste disloqué à dr.

Cheval à dr., la tête triangulaire, surmonté d'une grande roue à moyeu central et 11 rais. Devant le poitrail, un anneau perlé centré d'un globule.

Av statère : 5,85 g ; usure 0 (fig. 1, 5).

Scheers 29, classe IIb ; Roymans, Creemers, Scheers 2012, p. 4, fig. 3.

À un endroit non précisé de la commune, fortification du « Bois du Grand Bon Dieu » ou « Bois de Luiseul », deux divisionnaires en or allié nous ont été signalés par J. Rigaut.

3. Nerviens : divisionnaire « aux segments de cercle ».

Quatre segments bouletés. À dr., un arc de cercle.

Cheval à g., la queue bifide. Au-dessus, une rouelle (les rais ne sont pas visibles). Sous le ventre, un segment bouleté surmontant un globule.

Av/Cu : non pesé (fig. 1, 6).

Doyen 1987, classe XVI.

4. Nerviens : divisionnaire « aux segments de cercle ».

Quatre segments bouletés. À dr. : un arc de cercle entourant un élément allongé.

Cheval à g., la queue bifide. Au-dessus, une rouelle (peu distincte). Sous le ventre : [un segment bouleté surmontant un globule].

Av/Cu : non pesé (fig. 1, 7).

Doyen 1987, classe XVI.

D. Waudrez (ville de Binche, Hainaut, INS 56011, arr. de Thuin)

Monnaies examinées en 2007, provenant de prospections anciennes sur le site de l'agglomération romaine de Waudrez¹¹.

1. Nerviens : potin « au rameau » type A.

Tige verticale complètement empâtée. De part et d'autre, [2 x 2 globules perpendiculaires]. Dans chaque canton, deux mèches.

Cheval à dr. Au-dessus, un croissant au-dessus de deux globules alignés ; devant le poitrail : un gros globule.

Potin : non pesé (moulage 221, fig. 1, 8).

Scheers 190, cl. IV.

2. Nerviens : bronze « au rameau » type D.

Tige verticale formée d'au moins quatre globules. De part et d'autre, quatre mèches.

Cheval sautant à dr. Sous le ventre, un gros globule.

Ae : non pesé (moulage 222, fig. 1, 9).

Scheers 190, cl. II.

1.2.2. Monnaies gauloises de la province de Namur (Entre-Sambre-et-Meuse)

Avant la Conquête, l'Entre-Sambre-et-Meuse relevait de la cité des Nerviens ou, du moins, vivait dans son orbite économique. Les découvertes de cette partie occidentale de la province de Namur trouvent dès lors leur place dans cette chronique.

A. Fosses-la-Ville (prov. de Namur, INS 92048, arr. de Namur) (SG)

Monnaie trouvée en prospection par J. Cordonnier, en même temps que quelques monnaies romaines (§ 2,2,2A) et de nombreuses médiévales et modernes (§ 3,2,3B).

1. Nerviens : « rameau A ».

Rameau formé d'une croix dont la rangée horizontale est composée de quatre globules. La rangée verticale se compose de sept globules liés, et de huit mèches ondulées placées symétriquement deux à deux dans chaque canton.

Cheval à dr. Au-dessus, trois globules et un croissant. Entre les jambes, trois globules et un croissant. Devant le poitrail, deux globules.

Potin : 3,93 g ; 3 ou 9 ; 20,5 mm ; non usée ; attaques à 6 et 12h (fig. 1, 10).

Scheers 1983, n° 190, cl. IV.

1.2.3. Monnaies gauloises du Nord

A. Environs de Valenciennes (Nord, INSEE 59606, chef-lieu de canton)

1. Peuple indéterminé : divisionnaire « aux segments de cercle ».

Trois segments bouletés parallèles. À dr., un segment aux extrémités bouletées accolé d'un globule. Légende (?) CO*OC[

Cheval à g. Au-dessus, peut-être un anneau. Sous le ventre, un anneau perlé.

Ae : 1,08 g ; 10,6 mm ; usure 3 (fig. 1, 11).

Doyen 1987, classe nouvelle ? Pour le type : BCEN 42/3, p. 159, n° 10 (autres coins).

B. Environs de Valenciennes : complément

Le bronze présenté dans la *Chronique Numismatique* XXIX, p. 279, n° 2 et fig. 2, 9, attribué « aux environs de Valenciennes », est identique à celui de la *Chronique Numismatique* XXVIII, p. 242, n° 1,

11. — Sur le site de Waudrez, voir DERAMAS *et alii* 2006.

fig. 1, 5, classé sous Lewarde (Nord). Cette provenance est la seule correcte.

C. La Sentinelle (Nord, INSEE 59564, arr. Valenciennes, canton Valenciennes Sud) (J.-P. Duchemin)

Les fouilles préventives menées sur le site de la ZAC de l'aérodrome Ouest sur la commune de La Sentinelle ont permis la mise au jour de vestiges essentiellement attribuables à la période romaine (voir présentation du site ci-dessous § 2.3.3C). Parmi les rares vestiges attestant d'une fréquentation antérieure du site, on note la découverte hors contexte d'une monnaie gauloise, à proximité de la voirie autour de laquelle est structurée l'occupation.

1. Ambiani ou péri-ambiani, statère biface au flan court, fourré, vers 80-50 av. J.-C.

Tête stylisée à droite avec une couronne de laurier transversale. Cheval étiré galopant à droite, conduit par les restes d'un arigide déstructuré au-dessus; entre les jambes du cheval, un globule (?).

Ae doré: statère: [1,29] g; 7; 18 mm; usure 4 (fig. 1, 11bis).

LT 8603; DT 158; Scheers 86-87; Sills 2003, p. 245 (type *Gallo-Belgic Cb Class 1a*).

Hors contexte. À proximité de la sépulture 1206.

D. Site indéterminé du Nord ou du Pas-de-Calais (L. Severs)

Monnaie examinée en photo par L. Severs le 13-09-2013. Site non précisé par l'inventeur.

1. Peuple indéterminé de Gaule Belgique: divisionnaire « aux segments de cercle ».

Trois segments de cercle bouletés. À g., un élément en forme de virgule, à dr., un petit segment rectiligne.

Cheval sautant à g. Au-dessus, un anneau (?); sous le ventre, un croisissant ouvert vers le bas surmontant un globule.

Av allié: 1,22 g; 10 mm (fig. 1, 12).

Doyen 1987, cl. XIX.

La classe XIX est attestée par deux ex. du Titelberg¹², mais elle figure également dans le trésor de Fraire II où elle est attribuée aux Nerviens¹³. Cette attribution est peu vraisemblable d'un point de vue stylistique.

1.2.4. Monnaies gauloises du Pas-de-Calais

A. Environs de Saint-Omer (Pas-de-Calais, INSEE 62765, chef-lieu d'arr.) (J. Rigaut et J. Sills)

Un site Internet du type « forum », dédié à l'identification d'objets archéologiques, a proposé en septembre 2013 deux quarts de statères gaulois et un *sceat* anglo-saxon (§ 3.2.6D). Ils seraient issus d'un site « inédit » des environs de Saint-Omer, interprété

par l'inventeur comme un potentiel sanctuaire. Le quart de statère signalé ci-dessous est exceptionnel par son avers qui est d'un type apparemment inédit. Sa couleur est d'un bon jaune, indiquant un titre élevé. Ceci permet sans doute de dater cette monnaie vers 180-150 av. J.-C.

1. Type inédit (Normandie ?).

Profil « sévère » à droite. La chevelure est composée de deux bandes de mèches séparées par un creux. Quatre mèches figurent dans la bande supérieure, trois dans l'inférieure; six petits traits obliques ornent la base du cou. Ce visage est entouré par un grènetis perlé de taille irrégulière, faisant alterner des globules plus gros et d'autres plus petits.

Le revers est tout à fait caractéristique des monnaies des Calètes. Il se compose d'un cheval marchant à gauche portant sur la croupe un « oiseau conducteur ». La bouche du cheval reprend le motif en « bec de canard », des rênes sont visibles jusqu'à l'encolure. Devant le poitrail, un motif en forme de fleuron. Sous le ventre, un serpent (?). Le tout repose sur une ligne d'exergue composée de deux lignes perlées.

Av: 1,51 g; 12 mm (fig. 1, 13).

J. Sills, consulté à ce sujet, nous a fait savoir que le type est totalement inédit, mais qu'il présente des affinités avec les émissions de Normandie.

2. Type « Gallo-Belgic Ba ».

Buste à g., réduit à une élévation globuleuse marquée d'un globule (?) et d'une légère dépression centrale.

Cheval à gauche, peu distinct.

Quart de statère fourré: 1,83 g; 12 mm (fig. 1, 14).

Scheers 1983, type 10; Sills 2003 n° 337 et p. 167-168.

La carte de répartition de ce type¹⁴ est encore relativement peu fournie en ce qui concerne le Continent: trois sites à peine contre douze en Grande-Bretagne. Il s'agit de Seclin (Nord), Frévent et Wissant (Pas-de-Calais). Aussi peu précise soit-elle, la nouvelle provenance vient se placer dans la même région. Malgré le « poids » de la circulation Outre-Manche, J. Sills suppose que le type est originaire de la Somme et plus précisément de la partie orientale du département.

La masse moyenne des six quarts connus s'établit à 2,00 g. Le nouvel exemplaire, bien qu'il soit de bronze doré, s'intègre parfaitement dans cet intervalle.

1.2.5. Monnaies gauloises de l'Oise

A. Choisy-au-Bac (Oise, INSEE 60151, chef-lieu d'arr. et de canton) (JMD, C. Riche et J. Sills)

La fouille 42 de Choisy-au-Bac, à 6 km au nord-est de Compiègne, est implantée à quelques centaines de mètres en amont de la confluence actuelle de l'Aisne et de l'Oise, à une altitude de 32 à 33 m N.G.F. Elle a été effectuée du 2 mai au 16 novembre 2012 dans le cadre des recherches de l'Inrap sur le tracé du canal Seine-Nord Europe. La fouille couvre une emprise de 2322 m² sur une épaisseur maximale de 2,10 m. La monnaie a été découverte de manière isolée dans un niveau de limon de débordement, à proximité immédiate d'une occupation protohistorique allant du Bronze final au premier Âge du Fer.

12. — DOYEN 1987, p. 324, cl. XIX, n° 1-2.

13. — ROYMANS, CREEMERS, SCHEERS 2012, p. 69, pl. 10, n° 104 (1,03 g).

14. — SILLS 2003, carte 21, p. 169.

Les fouilles anciennes de J.-Cl. Blanchet et A. Decormeille, à proximité immédiate, ont livré trois monnaies gauloises (deux potins et un bronze frappé des Suessions)¹⁵.

1. « Ambiani » – « peuple du Belgium », fin II^e s. av. - vers 50 av. J.-C. Tête stylisée à dr. On distingue une couronne de laurier schématique constituée de chevrons. La chevelure est traversée par une sorte de tige oblique partant de l'oreille, formant un motif en E. Cheval stylisé sautant à dr. Sous le ventre [un grand croissant ?]. Ae doré : poids inconnu (fig. 1, 15). Scheers 9, classe 1, 2 ou 3 ; DT 157-158 ; Sills 2003, n° 407-419.

B. Vendeuil-Caply (Oise, INSEE 60664, arr. de Clermont, canton de Breteuil) (S. Gouet)

Monnaies présentées sur le site de la Compagnie Générale de Bourse à Paris¹⁶.

1. Nerviens : potin « au rameau » type A. Tige verticale constituée de cinq globules alignés, celui du milieu étant plus gros. De part et d'autre : [2 x 2] globules placés perpendiculairement. Dans chaque canton, deux longues mèches effilées. Cheval à dr. Au-dessus, un globule et un croissant placés côte-à-côte ; sous le ventre, un globule. Devant le poitrail : (?). Potin : 6,36 g ; 3 ou 9 ; usure 4 (fig. 1, 16). Scheers 190 ; cl. IV.

Monnaies faisant partie de la collection P. Gendre dispersée par la Compagnie Générale de Bourse (CGB) à Paris (voir *Chronique Numismatique* XXX, p. 229-230). Il s'agit d'une sélection de types rares ou de qualité exceptionnelle. Un tel assemblage n'a évidemment aucune valeur statistique mais il permet de compléter la carte de dispersion de certains types spécifiques.

2. Éduens : potin « au mannequin et au taureau ». Tête à g. fortement dégénérée, le nez marqué et le cou bifide, une mèche de cheveux retombant en arrière. Taureau à g., sur une ligne d'exergue, la queue relevée se terminant en forme de torque. Potin : 4,55 g ; 3 ; 2 attaques (12h/6h) ; 19,5 mm ; usure 1 (fig. 1, 17). Gäumann 2000, n° 20 ; DT S 3210 B.

3. Région de la Somme, bronze « au personnage courant ». Personnage courant à dr., la tête tournée à gauche ; [le champ orné d'annelets et/ou d'astres et d'épis]. Cheval libre galopant à dr., encadré par deux astres. Ae : [1,1] g ; 7 ; 15 mm ; usure 0 (fig. 1, 18). Scheers 163, cl. Ia ; DT 296.

4. Sénons : potin « au cheval ». Tête stylisée à g. La chevelure, ramenée en arrière, est formée de trois grosses mèches renflées à leur extrémité. Cheval stylisé au pas à g. Potin : 3,27 g ; 2 attaques (11h/5h) ; 18 mm ; usure 5 (fig. 1, 19). LT - cf. 7434/7437 ; DT - ; Scheers, *Lyon* - ; Joussemet 1988, n° 416.

5. Loire moyenne : potin « aux croissants ». Petite tête casquée à g., l'œil en creux, accostée de chaque côté d'un croissant. Restes d'un quadrupède passant (à dr. ?), surmonté d'un petit croissant. Potin : 3,53 g ; - ; 1 attaque (11h30) ; 19 mm ; usure 4 (fig. 1, 20). BN 6219-6235.

6. Séquanes : denier à la légende TOGIRIX. [TOGIRIX]. Tête [casquée] à g. Cheval bridé et sanglé galopant à g. ; au-dessus la légende [TOGIRIX]. Denier : 1,89 g ; 11 ; 11,5 mm ; usure 8 (fig. 1, 21). Scheers, *Lyon*, 495-509 ; DT 3248.

7. Armorique : incertaines (II^e-I^{er} s. av. J.-C.).

Tête [casquée ?] à g. Cheval à g., la crinière bouletée ; un petit sanglier entre les jambes. Ar : 0,35 g ; 5 ; 11,5 mm (fig. 1, 22).

Cette monnaie semble devoir être rattachée à un ensemble mal connu de petites monnaies de bas aloi, souvent dites « petits billons armoricains ». Ce type précis ne correspond à aucune des monnaies conservées au musée de Rennes ou encore publiées dans le *Nouvel Atlas*.

8. Peuple indéterminé.

Vestiges d'une tête. Cheval à dr. Bi : 0,72 g ; 6 ; 10,5 mm ; usure 2 (fig. 1, 23). Le type ne semble pas répertorié.

9. Sénons, potin « à la grosse tête ». Grosse tête casquée à g. entre deux globules ; l'œil vide. Cheval passant à g., surmonté par quatre globules posés en T ; deux autres accostant la jambe antérieure du cheval. Potin : 4,68 g ; 2 ; 20 mm ; 2 attaques (11h30/5h30) ; usure 2 (fig. 1, 24). DT 2646 var. ; Gäumann 2000, p. 16, n° 88.

10. Segusavii (?) : bronze à la légende SECISV. Petite tête de face, la chevelure marquée tout autour ; grènetis. SEC[ISV].

Aigle de face, la tête tournée à g., les ailes éployées et les pattes posées sur un bucrane (?). Ae : 0,72 g ; 10 ; 11 mm ; usure 1 (fig. 1, 25). Scheers, *Lyon*, 126 ; DT 3276.

11. Éduens, denier à la légende ANORBOS/DVBNO. ANORBO Tête casquée à dr., le cou perlé. [DVBNO]. Cheval bridé et sanglé galopant à dr. ; un anneau pointé entouré de petits torques formant un astre. Ar denier : 1,92 g ; 7 ; 15 mm ; usure 2. Nombreux coups sur la joue (fig. 1, 26). Scheers, *Lyon*, 348 ; DT 3221.

12. Pagus Catuslugi : bronze à la légende VIIRICIVS. Grosse tête stylisée à dr., les cheveux tirés en arrière, grènetis ou ligne perlée entourant les cheveux. Devant le visage, un anneau perlé centré d'un globule. [VIIRICI]. Cheval libre galopant à gauche. Sous le ventre, une ancre perlée. Ae : 3,08 g ; 2 ; 16 mm ; usure 2. Frappé sur flan coulé en chapelet (2 attaques : 12h/6h) à bords biseautés (portrait du côté étroit) (fig. 1, 25). Scheers 109 et pl. XVI, n° 458 ; DT 508.

13. Suessions : bronze à la légende CRICIRV. Tête casquée à g., grènetis. [CRICIRV] Cheval ailé bondissant à g. Ae : 2,28 g ; 11 ; 18 mm ; usure 3 (fig. 1, 28). Scheers 27 et pl. VII, 191-193 ; DT 556-557 var.

14. Turones, potin « à la tête diabolique ». Tête stylisée à g., avec l'œil en creux, le nez pointu, lèvres représentées par deux globules. Taureau cornupète à g. Potin : 3,26 g ; 3 ; 15,5 mm ; 2 attaques (12h/6h) ; usure 4-5 (fig. 1, 29). Scheers, *Lyon*, 714-729 ; DT 3509 var.

1.2.6. Monnaies grecques et gauloises de la Somme

A. Amiens (Somme, INSEE 80021, préfecture et chef-lieu d'arr.) (JMD)

L'*Euroatlas des monnaies Celtes*¹⁷ présente, parmi son abondante illustration de dessins au trait, l'essen-

15. — HUYSECOM 1981 ; DOYEN, HUYSECOM 1983.

16. — Nous remercions la CGB (www.cgb.fr) et tout particulièrement

M. Prieur (†) pour son esprit de collaboration.

17. — WENDLING, LE BORGNE DE LAVILLANDRÉ 2012.

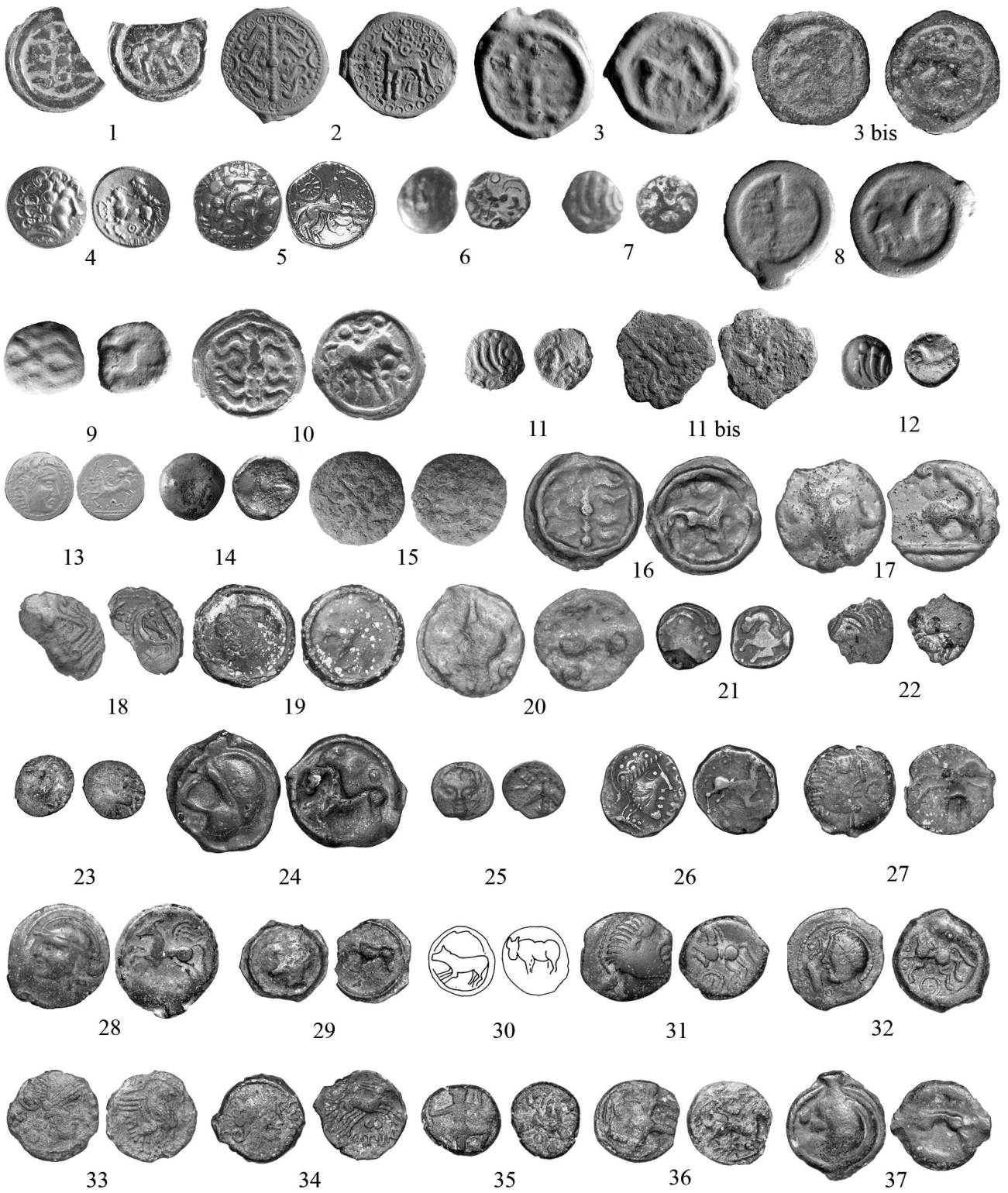


FIG. 1. — *Monnaies gauloises*. Éch. 1/1.

1. Cavaillon ; 2. Sans provenance ; 3. Pâturages ; 3bis. Quévy-le-Petit ; 4-7. Thuin ; 8-9. Waudrez ; 10. Fosses-la-Ville ; 11. Env. de Valenciennes ; 11bis. La Sentinelle ; 12. « Nord ou Pas-de-Calais » ; 13-14. Env. de Saint-Omer ; 15. Choisy-au-Bac ; 16-29. Vendeuil-Caply ; 30. Amiens ; 31-37. Morvillers-Saint-Saturnin.

tiel des figures provenant du manuscrit de Barthelemy conservé à la Bibliothèque nationale de France. Sous le n° 19575 (pl. 917) figure la monnaie suivante, classée hypothétiquement comme « monnaie grecque », portant comme provenance « Picardie, Somme, (Amiens) ».

1. Sicile: Himera, vers 425-410 av. J.-C.

Taureau androcéphale à g. [Au-dessus : trois globules alignés].

Sanglier à g. (ressemblant plutôt à un chien sur le dessin).

Ae: 3,35 g; 13,5 mm (fig. 1, 30).

Calciati 1983, vol. I, p. 46, n° 45; *SNG Belgique*, n° 182.

Cette monnaie vient s'ajouter à la liste, déjà longue, des monnaies grecques trouvées sur des sites antiques du nord de la Gaule. Les bronzes d'Himère sont relativement rares en Gaule. Citons deux exemplaires à Wasseiges (prov. de Liège)¹⁸ et un troisième au « Pont de Vierzon » à Orléans (Loiret)¹⁹.

B. Morvillers-Saint-Saturnin « Digeon » (Somme, INSEE 80573, arr. d'Amiens, canton de Poix-de-Picardie) (S. Gouet)

Pour des découvertes antérieures sur le site du sanctuaire, voir Delestrée, Delplace 1986, et la *Chronique Numismatique XXIX* (2011), p. 280.

Les monnaies décrites ci-dessous faisaient partie de la collection P. Gendre dispersée par la Compagnie Générale de Bourse (CGB) à Paris (voir *Chronique Numismatique XXX* (2012), p. 229-230).

1. Pagus Catuslugi: bronze à la légende VIIRICIVS.

Grosse tête stylisée à dr., les cheveux tirés en arrière, un grênetis ou une ligne perlée entourant les cheveux. Devant le visage, un anneau perlé centré d'un globule.

[VIIRICI]

Cheval libre galopant à g. Sous le ventre, une ancre perlée.

Ae: 2,86 g; 7; 16 mm; frappé sur flan coulé biseauté (portrait du côté large); 2 attaques (3h/9h); usure 5 (fig. 1, 31).

Scheers 109 et pl. XVI, n° 454; DT 508.

2. Pagus Catuslugi: bronze à la légende VIIRICIVS.

Tête à g., les cheveux entourés d'un cordon perlé, une sorte d'épi accosté d'un anneau devant le visage, une esse derrière la nuque, trois petits annelets autour du cou, grênetis.

VIIRICIV

Cheval libre galopant à g., un anneau au-dessus de la croupe, légende au-dessus; un gros anneau centré surmonté d'un petit anneau sous le cheval, un autre petit anneau entre les jambes avant.

Ae: 2,76 g; 6; 17 mm; usure 1-2; frappé sur flan coulé biseauté (2 attaques, 1h/7h, portrait du côté large) (fig. 1, 32).

Scheers 109 et pl. XVI, n° 454; DT 508.

3. Bellovaques: bronze « au coq » du type de Braquemont.

Tête casquée de Rome à dr.; derrière, X.

Coq debout à dr., le corps formé d'une tête humaine barbue; devant et derrière le coq, motif serpentiforme, centré d'un anneau.

Ae: 2,56 g; 3; 16 mm; usure 0 (fig. 1, 33).

Scheers 111 classe I et pl. XVII, n° 461; DT 511.

4. Vélocasses: bronze de SVTICOS/RATVMAGOS.

SVTICOS

Buste diadémé à dr., torque au cou, légende devant le visage, grênetis. Une tige végétale enroulée derrière la nuque.

RATVM[

Bige galopant à dr., conduit par un aurige, une esse sous le bige et un fouet ou un rinceau au-dessus des rênes.

Ae: 2,97 g; 6; 16,5 mm; usure 3-4; flan biseauté coulé en chapelet (2 attaques à 2h30/8h30, portrait du côté étroit) (fig. 1, 34).

Scheers, *Lyon*, 952; DT 653.

5. Bellovaques: bronze « au personnage courant et au cavalier ».

Personnage courant à dr., la tête tournée à gauche; [le champ orné d'annelets et/ou d'astres et d'épis].

Cavalier au galop à dr.; un anneau pointé et un gros globule entre les jambes du cheval.

Ae: 2,93 g; 9; 14 mm; usure 8 (fig. 1, 35).

Scheers 163, classe Ia var. L et pl. XXI, n° 597; DT 305.

6. Bellovaques: bronze « au personnage courant ».

Personnage courant à dr., la tête tournée à g., encadré de deux annelets, celui posé devant lui est associé à deux cordons perlés formant une sorte d'œil à la façon des statères à l'œil des Sussions.

Cheval libre galopant à dr., encadré en haut et en bas par deux astres.

Ae: 2,26 g; 6; 15 mm; usure 2-3 (fig. 1, 36).

Scheers 163, classe Ia et pl. XX, n° 571; DT 293.

7. Aulerques Ébuovices: potin « à la tête humaine et au sanglier ».

Tête stylisée à g., le nez et la bouche marqués, l'œil figuré par un globule.

Sanglier enseigne à dr.; entre les pattes, un anneau surmonté d'un demi-cercle.

Ae: 2,49 g; 9; 17,5 mm; 2 attaques (12h/6h); usure 2 (fig. 1, 37).

DT 2478.

1.2.7. Monnaies gauloises de l'Aisne

A. Vermand (Aisne, INSEE 02785, arr. de Saint-Quentin, chef-lieu de canton) (SG)

Lot d'une centaine de monnaies, examiné vers 1990. Les romaines feront l'objet d'une notice dans la prochaine *Chronique Numismatique*.

1. Bellovaques: bronze « au lion ».

Tête barbue à dr., coiffée de lourdes mèches en forme de champignon. Lion à g., la crinière hirsute et la queue relevée.

Ae: 2,75 g; 7; 17,2 mm; non usée (fig. 2, 38).

Scheers p. 589, n° 120, classe I, pl. XVII, n° 471-472; DT I, p. 65, série 39, classe I, n° 231.

2. Bellovaques: bronze « au lion ».

Tête barbue à dr., coiffée de lourdes mèches en forme de champignon. Lion à g., la crinière hirsute et la queue relevée.

Ae: 2,26 g; 9; 15,9 x 16,6 mm; peu usée, corrodée (fig. 2, 39).

Scheers p. 589, n° 120, classe I, pl. XXVII, n° 471-472; DT I, p. 65, série 39, classe I, n° 231.

3. Bellovaques: bronze « au personnage courant ».

Personnage courant à dr. et retournant la tête. Trois annelets non centrés.

Cheval à crinière perlée vers la dr. Entre les jambes: un astre rayonnant. Au-dessus: ?

Ae: 1,54 g; 4; 14,2 x 15,3 mm; non à peu usée (fig. 2, 40).

Scheers p. 668, n° 163, classe I, pl. XX, n° 573; DT I, p. 73, série 43, classe I, n° 293.

4. Viromanduns: bronze à la légende SOLLOS.

Tête à g.

Lion à g. Au-dessus: SOLLOS.

Ae: 1,59 g; 12; 13,2 x 15,8 mm; non usée (fig. 2, 41).

Scheers p. 689, n° 170, pl. XXII, n° 630-631; DT I, p. 107, série 58, classe I, n° 527.

18. — BAR 1991, D.64.02 et D.64.03 (Himère ou Panorme?), p. 153-154.

19. — BLANCHET 1905, p. 179.



FIG. 2. — *Monnaies gauloises*. Éch. 1/1.
38-44. Vermand ; 44. « Val-d'Oise ».

5. Viromanduels : bronze « à l'épsilon ».

Un epsilon déformé.

Cheval au galop à dr. Au-dessus : une roue.

Ae : 2,74 g ; 9 ; 14,2 mm ; corrodée (fig. 2, 42).

Scheers p. 691, n° 171, pl. XXII, n° 632-633 ; DT I, p. 107, série 58, classe II, n° 528-529.

6. *Germanus Indutilli L*, Reims, 19/18-12 av. J.-C.

Buste diadémé à dr, chignon épais sous la nuque.

[MANV/ J]TILL[

Taureau sanglé à dr., la patte antérieure g. repliée.

Semis : 2,31 g ; 11 ; 15,3 x 16,0 mm ; corrodée (fig. 2, 43).

Scheers p. 809, pl. XXVI, n° 740-741 ; DT I, p. 136, série 93, n° 707 ; Doyen 2007, p. 63-85.

1.2.8. Monnaie gauloise du Val-d'Oise

A. Nord du Val-d'Oise

1. Peuple indéterminé, divisionnaire « aux segments de cercle ».

Segments épais accolés, surmontant un petit segment de cercle bouleté, placé horizontalement et ouvert vers le haut, encadré de deux annelets.

À dr., deux segments concentriques entourant un globule.

Cheval à g., les oreilles dressées. Sous le ventre, un annelet. Devant le poitrail, un globule. Au-dessus du dos, une sorte de mèche.

Ar : non pesé (fig. 2, 44).

DT - ; Doyen 1987 manque. Il pourrait s'agir d'une classe nouvelle.

1.2.9. Monnaie gauloise de l'Aube

A. Auxon (Aube, INSEE 10018, arr. Troyes)

Des prospections programmées effectuées en 1996-1998 par de Ph. Riffaud-Longuespé ont livré de nombreuses monnaies romaines et modernes (voir *infra*). Celles-ci sont brièvement signalées dans la *Carte archéologique de la Gaule*²⁰.

1. Carnutes (?), type « au fleuron » LT 6077, avant 52 av. J.-C.

Buste drapé à dr., la coiffure en chignon. Derrière la tête, une « fleur ». Aigle à dr., les ailes éployées, attaquant un serpent. Sous le ventre de l'aigle, un annelet centré d'un globule. À g. : un annelet (?).

Ae : 2,22 g ; 12.

Scheers, *Lyon*, n° 800 ; LT, pl. XIX, n° 6077 ; Scheers, *Seine-Maritime*, n° 316.

ZR 53 n°24.

2. Monnaies romaines (République et Empire)

2.1. Études régionales et synthèses (JMD)

La fouille de la nécropole de la « Rue du Warnier » à Nempont-Saint-Firmin (Pas-de-Calais), réalisée en 2009-2010 par la société Archéopole, a permis la mise au jour d'un ensemble de quatre-vingt-quatre sépultures à inhumation et une sépulture à crémation, attribuables au IV^e s.²¹. La découverte de quatre-vingt-trois monnaies réparties au sein de trente-cinq inhumations a permis à J.-P. Duchemin de s'interroger sur les possibilités d'étude concernant les monnaies en contexte funéraire. L'analyse, très fouillée et bien documentée, a notamment conduit l'auteur à envisager des sélections – selon les dénominations ou l'iconographie – des espèces déposées. Il s'interroge également sur le statut des individus recevant certains lots spécifiques. Il a ainsi été possible de mettre en évidence un certain nombre de pratiques et manipulations à l'aspect rituel indéniable (monnaies volontairement rayées, limées, voire brûlées), rarement observées dans ce type de contexte.

Les comparaisons portent sur d'assez nombreuses nécropoles régionales qui ont livré des monnaies (216 au total), dont Nouvion-en-Ponthieu, Vron, Marenla, Arras (Actiparc et Conseil général), Tournai, Duisans, Noyelles-sur-Mer, Roclincourt, Marteville, Dourges et Oudenburg.

D'une manière générale, J.-P. Duchemin montre que l'on sélectionne de façon prioritaire des monnaies officielles. L'auteur observe que la pratique du dépôt ne semble pas être fonction de classes sociales mais plutôt être liée à des critères fluctuants. Le sexe du défunt semble impliquer non pas la présence ou l'absence de dépôts de monnaies mais leur nombre et leur

20. — DENAJAR 2005, 018/23*.

21. — DUCHEMIN *et alii* 2012.

traitement. Ainsi le nombre de pièces semble limité à un ou deux dans les tombes féminines alors que les tombes masculines peuvent recevoir de véritables dépôts. De même, la localisation des monnaies au sein des sépultures pourrait être liée au sexe des défunts, tout comme certaines manipulations : par exemple, les monnaies brûlées paraissent limitées aux seules tombes masculines.

2.2. Les dépôts de monnaies romaines

2.2.1. Dépôt du département du Nord.

A. Bierne (Nord, INSEE 59082, arr. Dunkerque, canton Bergues) (J.-P. Duchemin)

Les fouilles menées de juin 2011 à avril 2012 par H. Duvivier sur la ZAC du Bierendyck et de la Croix Rouge, en limite des communes de Bierne et de Socx, ont permis la découverte sur un site d'exploitation agricole antique (voir présentation du site ci-dessous) d'un trésor de cinquante-deux grands bronzes (fig. 4) auxquels il convient d'ajouter neuf autres monnaies découvertes à proximité immédiate et dans le même fossé que le trésor (St. 4013) et qui sont très probablement à mettre en relation avec ce dernier.

L'essentiel du numéraire de ce dépôt se concentre dans le niveau de colmatage supérieur d'un fossé, laissant supposer un enfouissement réalisé dans le comblement final d'un fossé encore partiellement actif (quelques monnaies ayant migré à faible distance du dépôt). Un contenant en matériau périssable de type coffret en partie visible en surface a pu être restitué par l'examen minutieux de la répartition du monnayage et des effets de parois. La fouille par passes successives du dépôt n'a pas permis de percevoir une organisation particulière du monnayage : les monnaies les plus récentes comme les plus anciennes se retrouvent indifféremment en partie supérieure ou dans le fond du dépôt. Notons par ailleurs la présence d'un curseur de balance en alliage cuivreux de 71,07 g au sein du dépôt.

La distinction entre les différentes dénominations s'est révélée particulièrement complexe du fait de l'acidité du sol, celle-ci ayant entraîné une corrosion très importante des monnaies ainsi qu'une perte – bien souvent non négligeable – de leur masse originale par « dissolution » interne du métal. L'ensemble

apparaît ainsi être composé de grands bronzes sénatoriaux, presque exclusivement des sesterces pour les monnaies ayant pu être identifiées, avec peut-être quelques rares divisionnaires (?) dans le monnayage trop corrodé pour être étudié. Malgré une proportion importante d'indétermination, il est possible de restituer la composition globale de cet enfouissement.

Le numéraire se répartit de la fin du I^{er} s. aux premières décennies du III^e s. Ce sont surtout les Antonins (96-192) qui livrent l'essentiel du monnayage avec vingt-six monnaies sur vingt-neuf identifiées. On notera tout particulièrement la présence d'un rare sesterce de Manlia Scantilla, épouse de l'éphémère empereur Didius Julianus (mars-juin 193)²². Le *terminus post quem* de la thésaurisation nous est donné par le sesterce n° 29 au nom de Sévère Alexandre émis à Rome en 231. Cela ne signifie toutefois nullement que la thésaurisation de cet ensemble soit nécessairement intervenue à cette date. En effet, le ralentissement important des émissions de bronze depuis le règne de Commode contribuerait largement à expliquer la faible représentation du monnayage ultérieur. Le recours aux « niveaux d'usure²³ » permet de mieux appréhender la date à laquelle a pu intervenir ce dépôt (tab. 3).

La prise en compte des monnaies les plus récentes du lot, qui présentent une usure moindre et sont par ailleurs parmi les seules pour lesquelles une estimation du niveau d'usure a été possible, permet d'appréhender la date minimale à laquelle le trésor a été constitué. Comme en témoignent leurs niveaux d'usure allant de 7 à 8-9, les sesterces de Crispine, Commode, Manlia Scantilla et Sévère Alexandre ont circulé durant plusieurs années avant d'être déposés.

La monnaie la plus récente affiche ainsi un niveau d'usure de 7-8 qui situerait son immobilisation après 275 (231+44) ap. J.-C. Les autres monnaies, frappées à la fin du II^e s. ont vraisemblablement toutes circulé au moins jusque dans les années 230-240. Les niveaux d'usure de l'ensemble des dernières monnaies du trésor semblent ainsi converger vers une datation de thésaurisation au plus tôt aux alentours des années 245-275. L'étude du mobilier céramique issu du fossé où a été réalisé le dépôt apparaît en corrélation avec cette estimation puisqu'il en situe le colmatage dans la seconde moitié du III^e s.

22. — Malgré sa rareté, on peut notamment citer dans la région une monnaie de même type découverte en prospection à Balinghem (Pas-de-Calais) (*Chronique Numismatique* XXVII (2009), p. 247-248).

23. — Étude réalisée selon un système comprenant dix niveaux, d'après la méthode décrite dans l'étude des monnaies de Reims

(DOYEN 2007, p. 28) et le tableau élaboré par J.-M. Doyen lors de la publication de Villes-sur-Lumes (DOYEN 2010, tableau 98, p. 339) à partir des degrés d'usure des monnaies du trésor de Garonne (ÉTIENNE, RACHET 1984).

Trésor seul		Trésor + fossé 4013	
Nombre	Pourcentage	Nombre	Pourcentage
1	1,92	1	1,64
1	1,92	1	1,64
3	5,77	3	4,92
3		4	
2		2	
2		2	
7	13,46	8	13,11
1		1	
1		1	
2	3,85	2	3,28
4		5	
2		2	
2		2	
1		2	
9	17,31	11	18,03
1	1,92	3	4,92
2		2	
1		1	
3	5,77	3	4,92
1	1,92	1	1,64
1	1,92	1	1,64
23	44,23	27	44,26
52	100,00	61	100,00

Tableau 3. — *Composition interne du trésor de Bierne-Socx avec prise en compte des monnaies issues du fossé 4013.*

2.3. Les monnaies romaines isolées

2.3.1. Monnaies romaines du Hainaut

A. *Hautrage* (entité de Saint-Ghislain, Hainaut, INS 53070, arr. de Mons)

Monnaies examinées grâce à l'obligeance de P. Papeux, découvertes avec dix-huit autres bronzes (sesterces, *dupondii*, *asses*) « en mauvais état ».

1. Antonin le Pieux, Rome, 139.

ANTONINVS/AVGPIVSPP

Tête laurée à dr.

TR•P/OT/CO/SII S/C

Pax debout à g., tenant un rameau horizontal et une corne d'abondance.

As: 9,80 g; 7; usure 7-8.

BMC - p. 184, note; Hill 1970, n° 132.

2. Marc Aurèle, Rome, 174-175.

MANTONINVS/AVGTRPXXIX

Tête laurée à dr.

]COSIII S/C

Fides Exercituum (?) debout à g., tenant un caducée et une enseigne verticale.

Sesterce: 23,80 g; 6; usure 8.

BMC 1491 et pl. 84, n° 5.

3. Didius Julianus, Rome, 193.

IMPCAESMDIDS[]AVG

Tête laurée à dr.

CON[]MILIT S/C

Fides debout de face, tenant deux enseignes.

Sesterce: 18,50 g; 1; 26,6 x 28,6 mm; usure 9 (fig. 3, 45).

BMC 20-23 et pl. 4, n° 1.

B. *Pâturages* (entité de Colfontaine, Hainaut, INS 53082, arr. de Mons)

1. Jules César, Espagne, 46-45 av. J.-C.

[Buste drapé] diadémé de Vénus à g. Devant la bouche, un *lituus*.

[Derrière la tête: un sceptre; sur l'épaule, un Cupidon].

]AESAI[

Trophée avec du côté g. une lance, un bouclier ovale et un *carnyx*; du côté dr. une lance, un bouclier oblong et un *carnyx*. Au pied du trophée, à g., un captif barbu; à dr., une femme assise.

Denier: 3,13 g; 5h30; 17,7 x 19,3 mm; usure 9. Une marque de changeur à l'avant, sur le cou (moulage 630, fig. 3, 46).

Crawford 1974, n° 468/2.

2.3.2. Monnaies romaines de la province de Namur

A. *Fosses-la-Ville* (Namur, INS 92048, arr. de Namur) (SG)

Monnaies trouvées en prospections par B. H. Pour le contexte: voir § 3.3.3B.

1. Trajan, Rome, 100.

IMPCAESNERVATRAIAN/AVGGERM[

Tête laurée à dr.

Légende non visible. S/C

Victoire à dr. Devant elle, un globe.

As: 12,36 g; 6; 28,9 x 30,4 mm; peu usée (fig. 3, 47).

BMC 740.

2. Postume, imitation d'un double sesterce.

IMPCPOSTVMV[]AVG

Buste radié à dr.

]V[]Z

Virtus debout à dr., tenant lance renversée et bouclier.

Double sesterce imité: 11,46 g; 10; 28,2 mm; frappe médiocre (fig. 3, 48).

3. Constance II, atelier indéterminé, 335-337.

]VLCNSTANTIVSNO[

Buste à dr.

Légende non lisible.

Un étendard entre deux soldats.

Nummus: 1,39 g; 12; 16,6 mm; peu usé, corrodé.

2.3.3. Monnaies romaines du Nord

A. *Bailleul* (Nord, INSEE 59043, arr. de Dunkerque, chef-lieu de canton) (JMD et L. Gubellini).

Fouille d'Archéopole sous la dir. de L. Gubellini, d'une grande *villa* à plan axial, avec citerne et bassin (tab. 4).

1. République ou début de l'Empire.

Demi as fruste: 6,27 g; -; 27,2 mm; usure 10.

Interface US 3480-US 3590 (fossés) – zone nord-ouest – phase 4 – n° 78.

2. République ou début de l'Empire.

Demi as fruste, probablement de Nîmes.

Ae: 5,25 g; -; 27,4 mm; usure 10.

US 3170 (fosse) – zone centrale nord – phase 3 – n° 79.

3. Tibère ou Caligula, Rome, 22/23 – 40/41.

]CA[E]SAR[

Tête laurée à g.

]AVGGER[autour de SC.

Phase	État	Hozizon site	Horizon de synthèse	Datation monnaies	Datation absolue
1	Réseau fossoyé				
2	Occupation état terre/bois ; construction <i>villa</i> , puits et agrandissement du réseau fossoyé sud	1	début IV		15/25
2		2	IV		15/25 - 40/45
3	Destruction état bois ; construction état villa 1 dur.				
3	Abandon 1er réseau fossoyé	3	V		40/45 - 60/70
3	Occupation <i>villa</i> état en dur 1 ; agrandissement vers l'ouest ; nouveau réseau de fossés bordiers	4	VI		60/70 - 85/90
4	Destruction état en dur 1 ; reconstruction état en dur 2	5	VII		85/90 - 120/130
4	Occupation <i>villa</i> état en dur 2	6	VIII-IX		voire 150 130/150 - 180
4	Changement de configuration; évolution du réseau fossoyé ; abandon bassin et cuve	7		Trajan usure 8	180-230/240
5	<i>Villa</i> abandonnée ; nouveau réseau fossoyé perpendiculaire	8			230/240 - 270/275
6	Abandon fossés médiévaux	9			XIII ^e -XIV ^e s.
7	Abandon fossés modernes	10			XVI ^e -XVII ^e s.
8	Tranchée et bombardements				Première guerre mondiale

Tableau 4. — *Phasage du site de Bailleul.*

As : 6,86 g ; 6 ; - ; usure 7 ; forte corrosion.
US 1116 (fosse) – zone sud-est – phase 4.

4. Claude I^{er} (?), Rome, 41-54.

Légende illisible.

Tête à g.

Légende illisible. S/C (grandes lettres).

Personnification debout à g.

As : 7,16 g ; 7 ; 24,9 mm ; forte corrosion.

TR 18 (diagnostic) – zone sud-est entité non caractérisée.

5. Trajan, Rome, 116-117.

JOAVGGER[

Tête laurée à dr. + draperie.

]SPQR S/C

Providentia debout à g., tenant un bâton abaissé vers un globe, et tenant un sceptre court. Le coude g. repose sur une colonne.

Sesterce : 23,50 g ; 7 ; 32,6 mm ; usure 8.

RIC 633 ; BMC 1041, note ; BN 917-918.

US 1004 (sol du bassin) – zone sud-est – phase 4.

6. Maxime César sous Maximin I, [Rome, début 236 – mars/avril 238].

MA[]CAE[

Buste nu-tête drapé à dr., vu de dos.

Revers illisible.

Faux as (coulé) : [3,20] g ; -. Collé par la corrosion à un clou en fer et donnant l'impression d'une fibule.

RIC 12b ou 14b.

US 3719 (TP) – zone centrale nord – phase 4 – n° 150.

B. Bierne (Nord, INSEE 59082, arr. Dunkerque, canton de Bergues) (J.-P. Duchemin)

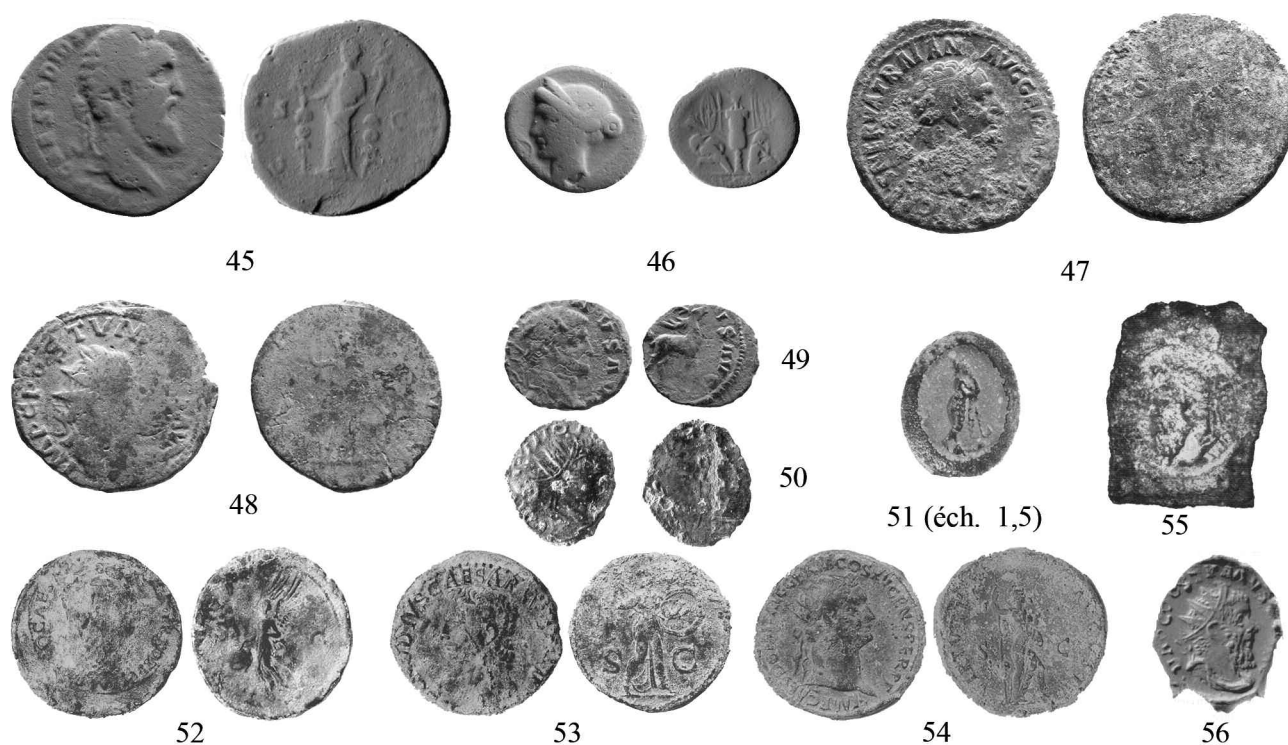
Les fouilles menées de juin 2011 à avril 2012 par H. Duvivier sur la ZAC du Bierendyck et de la Croix Rouge, en limite des communes de Bierne et de Socx, ont livré un total de soixante-treize monnaies dont soixante-dix d'époque antique.

Occupé dès La Tène moyenne, le site semble tout d'abord avoir eu une fonction principale de type funé-

raire et probablement cultuelle avec une quarantaine de petits enclos quadrangulaires ou en forme de « fer à cheval » répartis sur les parties hautes du site. Cette fonction principale se pérennise jusqu'au début du I^{er} s. ap. J.-C. avec de nouvelles implantations de petits enclos et une organisation de l'espace respectant strictement les installations antérieures. Dans un second temps, de grandes exploitations agricoles (habitations, bâtiments de stockage, mares, puits...) supplantent les installations préexistantes. En parallèle à cette occupation, près de 160 structures funéraires (bûchers, tombes-bûchers, fosses à résidus de crémation) datées du I^{er} au III^e s. ont été appréhendées sur l'ensemble de la surface explorée. Abandonné dans la seconde moitié du III^e s., le site ne sera réoccupé que ponctuellement à partir du X^e s.

Mis en relation avec la vaste superficie explorée (près de 12 ha), le nombre de monnaies découvertes lors de cette opération apparaît relativement modeste. Un trésor (voir ci-dessus § 2.2.1A) livre l'essentiel du numéraire avec cinquante-deux exemplaires (et neuf directement associées au sein du même fossé). Enfin, neuf autres monnaies romaines isolées viennent compléter ce premier lot : cinq monnaies ont été découvertes dans des sépultures (St. 2420, St. 5196 et St. 5938), quatre autres ont été trouvées au sein de « dépôts » de mobilier réalisés en pleine terre.

Si le recours à un dépôt monétaire est faiblement représenté au sein des tombes de Bierne-Socx, (seules 4 tombes sur 190 ont reçu un dépôt), il est intéressant de noter que deux sépultures ont reçu deux monnaies tandis que les deux autres ont reçu une unique pièce.

FIG. 3. — *Monnaies romaines*. Éch. 1/1.

45. Hautrage ; 46. Pâturages ; 47-48. Fosses-la-Ville ; 49. Lewarde ; 50. Dourges ; 51. Marck ; 52-54. Beauvais ; 55-56. La Croix-Saint-Ouen.

Ces monnaies semblent également être révélatrices des différentes formes régionalement attestées pour la pratique du dépôt monétaire de tombe : la sépulture 2420 présente un cas de monnaies déposées sur le bûcher funéraire et brûlées avec le défunt. Les sépultures 5938 et 5196 présentent des cas de dépôts effectués sous des céramiques au sein de petites niches jouxtant les sépultures, c'est-à-dire à un moment bien distinct de celui de la crémation du défunt. De telles formes de mises en scène de monnaies recouvertes par des céramiques commencent à être répertoriées au moins régionalement : ainsi dans la nécropole de « la Fâche des Prés Aulnoys » à Bavay²⁴, deux monnaies ont été déposées sous un bol tripode au sein de la sépulture 6/116. Plus récemment, les fouilles de tombes-bûchers à Steene (Nord) ont également livré des monnaies déposées sous des assiettes²⁵. Nous pouvons encore nous demander dans quelle mesure le dépôt de deux monnaies sous un demi-crâne de porc dans la sépulture J27 de Baralle (Hosdez, Jacques

1989, p. 51-55) ne pourrait pas relever d'une même intentionnalité en matière de geste funéraire.

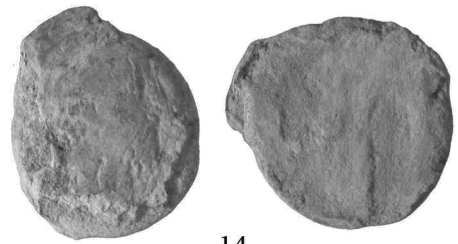
Enfin les dernières monnaies découvertes proviennent de trois structures qui contenaient des céramiques entières et qui sont vraisemblablement à interpréter comme des dépôts volontaires réalisés en pleine terre ou dans des « coffrets » en matériaux périssables. Dans les deux cas, la ou les monnaies ont été déposées sous le bord d'une céramique (uniquement des formes basses de type assiette ou plat à cuire). Dans la structure 6641, les monnaies étaient également accompagnées d'une fibule en alliage cuivreux. Ce mode de déposition n'est pas sans rappeler celui observé dans les niches de sépultures à crémation. Si l'intentionnalité de ces dépôts apparaît claire, on ne peut qu'être amené à s'interroger sur le cadre dans lequel ils ont pu être réalisés. La proximité immédiate de zones funéraires et de petits enclos permettent notamment d'envisager une vocation rituelle pour ces ensembles.

24. — LORIDANT, DERU 2009, p. 176

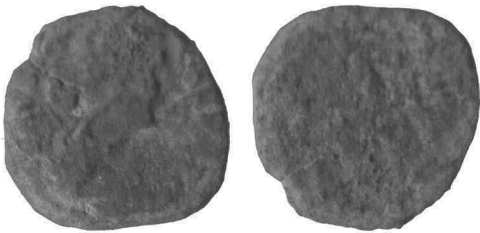
25. — Donnée inédite issue de l'étude numismatique, fouille A. Delauney.



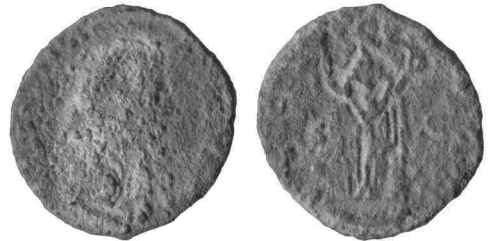
13



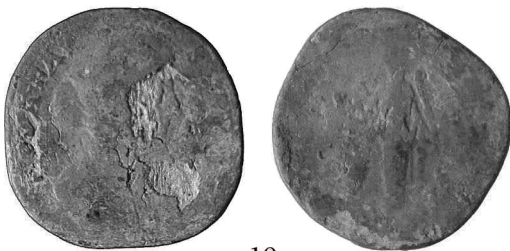
14



15



18



19



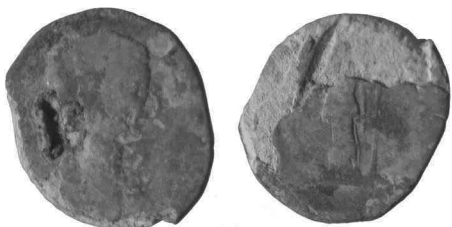
25



26



27



28



29

FIG. 4. — *Trésor de Bierne (Nord)*. Éch. 1/1.

1. Domitien, Rome, 81-82.

]V[]NA[

Tête laurée à dr.

Légende illisible. S/C

Minerve casquée et drapée debout à g., tenant [un foudre] de la main droite et une lance de la main gauche.

As (?): [3,82] g; 6; diamètre indét.; usure 5-6.

BMC 270 ou 283*; *BN* 281-282 ou 292; *RIC* 238 ou 242*.

St. 4019.

2. Domitien, Rome, 81-96.

Légende illisible.

Tête laurée à dr.

Légende illisible.

Personnification debout de face, indistincte.

As?: [4,33] g; 25 mm; usure 8. Traces de fibres de bois prises dans la corrosion.

St. 5938 - 2.

3. Hadrien (?), Rome, 117-138.

Légende illisible.

Tête laurée à dr.

Légende illisible.

Personnification debout.

Sesterce: [10,54] g; -; 31 mm; usure indét.

St. 6597.

4. Antonin le Pieux (?), Rome, 138-161.

Légende illisible.

Effigie à dr.

Revers fruste.

Dupondius ou sesterce: 3,91 g; -; 26 mm; usure -. Flan déformé (bombé). Importantes traces de métal fondu.

St. 2420 Quart E - OI 6.

5. Marc-Aurèle César sous Antonin le Pieux, Rome, 148-149 (?).

]CAE[]AN[

Tête à dr.

]RPOTI]I]I[]S[

[Personnification] tenant une patère de la main droite.

Dupondius (?): 5,65 g; -; 27 mm; usure 3. Monnaie brûlée.

St. 2420 Quart B.

6. Haut-Empire.

Légende illisible.

Buste lauré (?) à dr.

Revers fruste.

As: [1,49] g; -; 26 mm; usure indét. Fragmentaire.

St. 5938-1.

7. Haut-Empire.

Légende illisible.

Effigie à dr.

Revers lisse.

As: 5,6 g; -; 25,5 mm; usure 10. Ne semble pas brûlée.

St. 6641-1.

8. Haut-Empire.

Légende illisible.

Tête laurée (?) à dr.

Revers fruste.

As: 5,38 g; -; 26 mm; usure indét.

St. 6641-2.

9. Empereur indéterminé.

Avers et revers frustes.

As?: [0,99] g; -; > 22 mm; usure indét.

St. 5196.

10. Fragments de monnaie (?) de bronze.

[0,44] g; -; diamètre indéterminable.

St. 4467.

C. La Sentinelle (Nord, INSEE 59564, arr. Valenciennes, canton Valenciennes Sud) (J.-P. Duchemin)

Dans le cadre de l'aménagement de la ZAC de l'aérodrome Ouest par la Chambre de commerce et d'industrie du Valenciennois sur la commune de La Sentinelle, une opération de fouille préventive a été menée d'août 2006 à janvier 2007. Les vestiges mis au jour sont exclusivement attribuables à la période romaine, de la fin du I^{er} au V^e s. ap. J.-C. L'occupation s'organise essentiellement au sud d'un tronçon de voirie secondaire avec notamment un ensemble de structures en lien avec le travail de la forge. Le reste de l'emprise explorée est occupé par deux petites nécropoles à crémations installées en bordure de voie. Elles totalisent cinquante-deux sépultures datées de la seconde moitié du I^{er} s. au milieu du II^e s. ap. J.-C. Enfin une troisième nécropole composée de vingt-trois tombes à inhumation tardo-antiques vient se réimplanter à l'est de l'emprise, à proximité immédiate des sépultures antérieures.

Au total six monnaies romaines ont été découvertes au sein des deux zones de nécropoles à incinérations, il s'agit systématiquement de dépôts d'une seule monnaie. Il est par ailleurs à noter qu'aucune des vingt-trois tombes à inhumation attribuables à l'Antiquité Tardive ne recelait de numéraire. Cette absence totale pouvant apparaître étonnante pour une période où les dépôts de petites dénominations sont justement très fréquents au sein des nécropoles contemporaines.

Les quatre tombes recelant une monnaie identifiable présentent un *terminus post quem* se situant à l'extrême fin du I^{er} et au II^e siècle, mais la prise en compte des niveaux d'usure permet de replacer au moins trois tombes de La Sentinelle dans les deuxième et troisième quart du II^e s. (tab. 5).

Plusieurs types de structures funéraires présentaient des monnaies: tombe à coffrage de *tegulae* (St. 1004/1005), à dépôt en contenant souple (1510/1511) ou à contenant céramique (1627/1628), tombes à ossements dispersés (1637/1638 et 1648/1649) ou encore fosse à cendre (1606). Ainsi, les monnaies n'apparaissent pas être spécifiquement liées à un type particulier de dépôt mais peuvent se retrouver dans des structures funéraires de différentes sortes. De même toutes les monnaies ne semblent pas brûlées, seul le dépôt de la structure 1510/1511 présente des traces légères de noircissement, qui ne sont sans doute révélatrices que d'un dépôt sur des éléments carbonneux éventuellement encore chaud plutôt que d'un véritable passage au feu, aucune trace de fonte même partielle du bronze n'ayant été observée. Ainsi, la présence d'une monnaie au sein de l'urne ou dans l'amas d'ossements n'implique pas obligatoirement que

N° Sépulture	Règne	Date	Usure	Date de dépôt probable	Dénomination	Type de revers	État physique
1627-2628N	Trajan	99	7	Après 140	as	<i>Justitia</i> + sceptre + corne d'abondance	Non brûlée
1510-1511N	Trajan	106-117	7/10	Après 140 (?)	as	Lisse	Légèrement noircie (?)
1606	Trajan	98-117	-	-	as	Indéterminé	Non brûlée
1005	Faustine I <i>diva</i>	142	5	Après 166	as	Autel	Non brûlée

Tableau 5. — *Données synthétiques des monnaies identifiables provenant des incinérations de la Sentinelle.*

celle-ci ait transité par le bûcher, elle peut tout à fait avoir été déposée à un moment distinct des funérailles.

Outre la monnaie indéterminée de la tombe 1648-1649N, l'as semble être la seule dénomination représentée au sein des sépultures. On peut dès lors considérer que la sélection a volontairement porté sur la plus petite dénomination alors en circulation, caractéristique fréquemment relevée, malgré quelques variantes, au moins à l'échelle régionale (Delmaire 2009; Doyen, Rossez 2010, tab. 3, p. 245; Filipiak 2012).

1. Trajan, Rome, 99.

JN[]VATRAIANAV[]M

Tête laurée à droite.

JESIIPP[]

Justitia drapée, assise à gauche sur un trône formé de deux cornes d'abondance, tenant un sceptre vertical de la main droite et posant la main gauche sur la cuisse.

As: [3,26] g; 6; 26 mm; usure 7. Monnaie non brûlée.

RIC 406; *BMC* 728*.

St. 1627-1628N.

2. Trajan, Rome, 106-117.

JNO[]

Tête laurée à droite.

Légende illisible.

Revers lisse.

As: 5,87 g; -; 25 mm; usure 7/10. Monnaie légèrement noircie (?).

St. 1510-1511N – 4.

3. Trajan (?), Rome, 98-117.

Légende illisible.

Tête [laurée] à droite.

Revers fruste.

As: [4,09] g; -; 24 mm; usure indét.

St. 1606-2.

4. Faustine I *diva* sous Antonin le Pieux, Rome, 142.

JGVSTA/FAVS[]

Buste drapé à droite, les cheveux relevés en chignon.

PIET/[]JVG

Autel décoré au centre duquel figure une porte et deux guirlandes.

As: 6,24 g; 6; 26 mm; usure 5. Monnaie non brûlée.

RIC 1191; *BMC* 1464 et pl. 35, n° 6 (revers); Hill 1970, 422.

St. 1005 – D.

5. Haut-Empire.

Légende illisible.

Effigie à droite.

Revers fruste.

As (?): [3,13] g; -; [fragments]; usure indét.

St. 1637-1638N-2.

6. *Ae* indéterminé: [fragments].

St. 1648-1649N.

D. Lewarde (Nord, INSEE 59345, arr. et canton de Douai) (JMD)

Prospections de surface à date indéterminée par MD.

1. Gallien, imitation.

GAL[]NVA AVG

Tête radiée à dr.

JNSA\ /C - / - []

Cerf bramant à dr.

Ae: 1,90 g; 6; 17,6 x 15,7 mm; usure 3. Imitation de la classe 1 (fig. 3, 49).

2.3.4. Monnaies romaines du Pas-de-Calais

A. Dourges (Pas-de-Calais, INSEE 62274, arr. de Lens, canton de Leforest) (JMD et J. Georges)

À la suite du projet d'extension de la plate-forme multimodale delta, 100 ha ont été prescrits par le Service régional de l'Archéologie. Au travers de cette opération, ce sont plusieurs gisements archéologiques qui ont été mis au jour couvrant les périodes protohistorique, antique, médiévale et moderne.

Pour la période protohistorique ont été découvertes une dizaine de structures datées du premier Âge du Fer ainsi qu'une fosse ayant livré de la céramique de l'Âge du Bronze.

La période antique est représentée par une occupation de la fin du I^{er} s. av. n. è. jusqu'au début du II^e s. Elle se caractérise par deux petits noyaux d'habitats enclos, disposés autour d'une *villa* de la deuxième moitié du I^{er} s., comprenant six bâtiments sur semelles de craie, entourés d'un enclos fossoyé.

Enfin pour les périodes médiévale et moderne, un site fossoyé du XIV^e s., reconnu comme la ferme de Wavrechin, a été identifié. Cette occupation perdure jusqu'au début du XX^e s., et l'on y trouve de nombreux vestiges des XVII^e-XVIII^e s. liés à l'exploitation agricole.

Lieu de passage privilégié entre deux terroirs (la Pèvelle et la Gohelle), Dourges confirme avec ce

diagnostic un potentiel archéologique remarquable, à l'instar des opérations déjà menées sur le secteur au début des années 2000.

1. Domitien, Rome, 85-96.

Légende illisible.

Tête laurée à dr.

Légende illisible.

Jupiter assis à g., tenant une Victoire et un sceptre vertical.

Sesterce: 17,89 g; 6; 31,8 mm; usure? Très forte corrosion.

491.

2. Haut-Empire: Domitien-Antonin le Pieux, 81-161.

Légende illisible.

Effigie laurée à dr.

Revers fruste.

As: 5,84 g; -; 25,0 mm; usure? Très forte corrosion.

St. 2822.

3. Tétricus II: imitation.

CDIV[]SVTIO[]

Buste imberbe, radié, drapé à dr., vu de dos.

S (couché)/[]

Spes marchant à g., tenant une fleur et relevant un pan de sa robe.

Ae: 1,71 g; 6h30; 15,1 x 17,2 mm; usure 0. Classe 1 (fig. 3, 50).

H.S. Près de 2776.

L'état de conservation des n° 1 et 2 ne permet pas d'avancer une date de perte; ce numéraire circule en abondance aux II^e et III^e s. mais l'usage s'en poursuit jusqu'à l'époque constantinienne. La date de frappe servira donc de *terminus post quem*.

Le n° 3 est en excellent état de conservation. Ce type de numéraire est produit entre 280 et 300/310. Il circule en abondance jusque dans les années 320, voire plus tard.

B. Marck « ZAC des Pins dite Transmarck » (Pas-de-Calais, INSEE 62548, arr. de Calais et canton de Calais-Est) (R. Blondeau, M. Desmarest et JMD)

Recherches réalisées sur le territoire de la cité des Morins, dans la plaine maritime flamande, au pied du cordon dunaire dit « Banc de Marck ». La fouille a notamment mis en évidence trois occupations. La première, saisonnière, est destinée à l'exploitation antique des tourbières et des ressources de la mer; elle est datée du I^{er} s. Vient ensuite un découpage parcellaire agricole en lanière, du II^e s., et finalement une occupation rurale du II^e-III^e s. ayant livré quelques tombes à résidus de crémation.

La monnaie n° 1 est issue d'une couche de remblais et d'épandage de sédiments argileux pour rehausser une parcelle humide sur laquelle s'implante une zone d'activité autour du travail du bois, des puits aux parois clayonnées et des petits bâtiments sur 4 à 5 poteaux, datés du II^e s.

La monnaie n° 2 provient du comblement d'un fossé de parcellaire de la seconde moitié du II^e s. Elle était placée dans une enveloppe souple dégradée de type cuir, au contact direct d'une intaille en pâte de verre bleu et noire imitant l'aspect du nicolo (fig. 3, 51). L'intaille représente un personnage de profil droit. Le visage et ses traits sont assez arrondis et bien marqués. La paupière est figurée. Le ventre du personnage nous fait face et la jambe gauche passe devant la jambe droite, comme si le personnage marchait ou dansait; il y a une idée de mouvement. Un drapé (ou un objet oblong: bouclier...) tombe le long du corps. Le personnage tient un autre objet qui s'apparente à un bâton ou tube (trompe?) dont l'extrémité inférieure est recourbée et évasée. La main droite vient reposer sur la joue ou le menton du sujet, amenant peut-être le second objet sur la bouche; ce qui nous ramène à l'idée d'un instrument de musique. À ses pieds, un objet courbe et conique pourrait représenter une corne d'abondance. La calotte crânienne et les cheveux sont accentués, donnant presque l'impression que le personnage porte un chapeau, mais il s'agit seulement d'un effet de style²⁶. Le profil semble assez réaliste et les sillons sont bien noyés dans le modelé²⁷. On observe ici une mise en valeur du sujet par les volumes. La technique utilisée pourrait se rapprocher du courant classique utilisé au cours du I^{er} s. ap. J.-C. et durant une partie du II^e s.²⁸. Le nicolo a été très utilisé avec ce style et les sujets traités sont principalement les divinités et les animaux. Cependant il est toujours difficile de déterminer un style à partir d'une intaille en verre, le moulage atténuant les caractéristiques stylistiques.

Le contexte du troisième élément indéterminé en argent est un fossé aux parois aménagées d'un clayonnage. Il correspond à un fossé de parcellaire de la phase des II^e s. et III^e s., qui recoupe le remblai 1034.

1. Domitien, Rome, 85 - 95/96.

Légende illisible.

Tête [laurée] à dr.

Légende illisible.

Jupiter assis à g. (attributs indistincts).

Sesterce: [11,10] g; 6/7; 32,8 mm; usure 3 sans doute 2-3. Corrosion extrême.

Marck 09 1034.

2. Hadrien, [Rome, 138].

Légende indistincte.

Tête (laurée?) à dr.

Légende illisible.

Salus assise à g., tendant une patère [à un serpent sortant d'un autel], et posant le coude g. sur un accoudoir.

Ae (orichalque) coulé: 6,46 g; 6; 24,6 mm; usure 8-9.

26. — GUIRAUD 1988, fig. 12-1d.

27. — *Ibid.*, fig. 12-2b, p. 37.

28. — *Ibid.*, p. 48-50.

Types de revers	Quantité
SECVRITAS REIPVBLICAE	11
GLORIA EXERCITVS 2 étendards	8
VRBS ROMA	7
GLORIA EXERCITVS 1 étendard	5
Imit. de FEL TEMP REPARATIO au cavalier	5
CONSTANTINOPOLIS	4
FEL TEMP REPARATIO à la hutte	4
GENIO POPVLI ROMANI	3
GLORIA ROMANORVM	3
FEL TEMP REPARATIO au cavalier	2
IOVI VICTORI	2
Imit. de GLORIA EXERCITVS (1 étendard)	2
SALVS DD NN AVG ET CAES	2
BEATA TRANQVILLITAS	1
CAESARVM NOSTRORVM	1
FEL TEMP REPARATIO au phénix	1
Imit. de CONSTANTINOPOLIS	1
Imit. de FEL TEMP REPARATIO à la galère	1
Imit. de GLORIA EXERCITVS (2 étendards)	1
Imit. de VICTORIA AVGGG	1
Imit. de VICTORIAE DD AVG ET CAES	1
MINER PACIF COS II	1
PAX PVBLICA	1
PIETAS ROMANA	1
PROVIDENTIAE CAESS	1
SALVS REIPVBLICAE	1
SOLI INVICTO COMITI	1
SPES REIPVBLICA	1
VICTORIA AVG	1
VICTORIAE DD AVGG Q NN	1
Indéterminé	8
TOTAL	83

Tableau 6. — Répartition des types monétaires (en fonction de leur importance quantitative) dans la nécropole de Nempont-Saint-Firmin.
D'après Duchemin *et alii* 2012, p. 157, tab. 10.

Prototype: *BMC* 1622 et pl. 91, n° 6; Hill 1970, n° 948.
Faux *dupondius* coulé apparemment sur un as de cuivre.
Marck 2009 OI 17.

3. Indéterminé (monnaie?): flan ovoïde (en *ae*?), ébréché: 13,81 g; 29,5 mm; ép. 7,5 mm.
Marck 2009 1428 sd 79.

C. Marquion (Pas-de-Calais, INSEE 62559, arr. d'Arras, chef-lieu de canton)

Un article de synthèse consacré aux « oboles à Charon » fait appel aux données issues de la nécro-

pole de Marquion, fouillée récemment par l'Inrap sous la direction de D. Gaillard²⁹. Il s'agit d'un as de Néron (*RIC* 347) provenant de la sépulture 77, présentant des traces d'altération par le feu, ou encore un as d'Hadrien (*BMC* 1348) venant de la sépulture 241, encore emballé dans un morceau du linceul.

D. Nempont-Saint-Firmin (Pas-de-Calais, INSEE 62602, arr. et canton de Montreuil)

Nous avons noté plus haut l'importante étude consacrée par J.-P. Duchemin à la nécropole de Nempont-Saint-Firmin³⁰. Typologiquement, les quatre-vingt-trois monnaies récoltées se répartissent de la manière suivante (tab. 6).

2.3.5. Monnaies romaines de l'Oise

A. Beauvais (Oise, INSEE 60057, préfecture et chef-lieu d'arr.) (R. Delmaire et L. Notte)

La fouille au 7, rue de Villebois Mareuil (LN, novembre 2003-janvier 2004) de deux petites emprises immobilières a su, dans de mauvaises conditions d'érosion de pente, mettre en évidence les vestiges élusifs d'une voirie et un certain nombre d'aménagements (fossé, bâtiments sur solins, un autre en partie excavé et à poteaux, une palissade, des puits, des creusements divers...) tous très mal conservés. Dans l'ensemble, la céramique du secteur 2, tout état confondu, semble se cantonner à l'extrême fin du I^{er} s. et à la première moitié du II^e s. ap. J.-C. L'occupation telle qu'on a pu la mettre en évidence cesse à peu près au moment – milieu du II^e s. – où l'on envisage de faire commencer sérieusement celle du secteur 1 qui ne perdurera toutefois pas au-delà du milieu du III^e s., à l'exception probable des [comblements de] puits. Les monnaies proviennent du bâtiment excavé 1029 (n° 1 et 2), du puits 1012 (n° 3), du niveau d'abandon du secteur 1 (n° 4), de celui d'un supposé caniveau (n° 5), du deuxième état de la voirie (n° 6), d'une profonde fosse rectangulaire ayant livré un squelette de chien (n° 7), d'un foyer (n° 8) et de petits creusements non interprétés (n° 9 et 10)³¹.

Secteur 1

1. Valérien I, Cologne ou imitation, 258-260.

Buste fruste à dr.

Type *Deo Volcano*. Vulcain debout dans un temple.

Antoninien Elmer 74.

US 1030/3.

2. Pièce indéterminée.

US 1030/3.

29. — DOYEN 2012b, p. IX-X et fig. 2-3.

30. — DUCHEMIN *et alii* 2012. Notons que les monnaies découvertes dans l'habitat (807 ex.) seront publiées dans le *Journal of*

Archaeological Numismatics 2013/3.

31. — NOTTE 2008, p. 35.

3. Constant auguste, Trèves, 340-341.

CONSTANS/PFAVG

Buste diadémé (rosettes), cuirassé et drapé à dr.

GLORI/AEXERC/ITVS M/TRS ☺

Deux soldats tenant un étendard.

Nummus, RIC VIII, 111.

US 1037.

4. Constance II auguste, Trèves, 340-341.

]TI/VS[

Buste fruste à dr.

GLORI/AEXERC/ITVS M/TRS ☺

Deux soldats tenant un étendard.

Nummus, RIC VIII, 108 ou 109

US 1101.

5. Urbs Roma, Lyon, 332.

VRBS/ROMA

Buste casqué à g.

Sous deux étoiles, louve à g. retournée, allaitant Romulus et Rémus.

☺ PLG

Nummus, RIC VII, Lyon, 257.

US 1120.

6. Hadrien, Rome, 134-138.

HADRIANVS/AVGCOSIIIIP

Buste lauré à dr.

FORTVNAAVG S/C

Fortuna debout à g., tenant une patère et une corne d'abondance.

Sesterce, RIC 760.

US 1180.

7. Néron, Lyon, vers 66.

IMPNEROCAES[]PP

Tête fruste à dr. Un globe à la pointe du cou.

S/C

Victoire à g. avec bouclier écrit SPQR.

As, RIC 545 (fig. 3, 52).

US 1227/bord 1207.

Secteur 2

8. Claude I^{er}: atelier gaulois, 41-50.

TICLAVDIVSCAESARAVGPMTRPIMP

Tête nue à g. (petite tête à long cou mince).

S/C

Minerve à dr. brandissant un javelot et tenant un bouclier.

As, RIC 100 (fig. 3, 53).

US 2056.

9. Domitien, Rome, 90-91.

IMPCAESDOMITAVGGERMCOXVCENSPERPP

Tête radiée à dr.

VIRTVTI/AVGVSTI S/C

Virtus debout à dr. tenant une lance et un *parazonium*.*Dupondius*, RIC 706 (fig. 3, 54).

US 2077/2078.

10. Auguste et Agrippa, Nîmes, vers 16-3 av. J.-C.

I[MP]/DI[VIF]

Tête d'Agrippa à g. avec couronne rostrale [adossée à une tête d'Auguste à dr.].

[COL/NEM]

Crocodylle attaché à une palme.

Demi *dupondius*, coupé pour servir d'as, RIC 523-524.

US 2077/2078.

B. La Croix-Saint-Ouen (Oise, INSEE 60338, arr. et canton de Compiègne).

Des récoltes d'objets liés à la production de fausse monnaie ont été effectuées à une date indéterminée en périphérie de l'agglomération antique du « Mont Chyprès »³². Il s'agit de trois déchets de fonte d'un alliage cuivreux, de trois tronçons de débitage de bâtonnet de cuivre, de trois flans de cuivre ayant conservé l'essentiel de leur couverture en métal blanc, de l'empreinte en plomb de l'avvers d'un *aureus* de Pertinax (fig. 3, 55), et finalement de l'épreuve en plomb d'un coin d'avvers d'un antoninien illégal de Postume (fig. 3, 56).

La production de La Croix-Saint-Ouen est mise en parallèle avec celle de Châteaubleau (Seine-et-Marne). Elle semble s'être largement diffusée puisque le trésor anglais de Stevenage (Hertfordshire) comprend une série de monnaies frauduleuses dont plusieurs ont été réalisées par le même graveur que celui opérant au « Mont Chyprès ».

2.3.6. Monnaies romaines de l'Aube

A. Auxon (Aube, INSEE 10018, arr. Troyes)

Prospections programmées, effectuées en 1996-1998 par Ph. Riffaud-Longuespé. Ces monnaies sont brièvement signalées dans la *Carte archéologique de la Gaule*³³.

Auxon : parcelle ZR 53.

1. Néron, Lyon ou Rome, 65-67.

]CAE[

Tête laurée (?) à g.

S/[C]

Victoire volant à g., tenant un bouclier portant [SPQR].

As : 6,97 g ; 5.

Exemplaire fort corrodé.

ZR 53 n° 29.

2. Domitien, Rome, 81-96.

Légende illisible. Tête radiée à dr.

Revers fruste.

Dupondius : 13,36 g ; -.

ZR 53 n° 7.

3. Claude II, Rome, émission 2 : 268.

IMPCLAVDIVSAVG

Buste radié cuirassé à dr., vu de face.

]OVIS/T[

Jupiter debout à g., la tête à dr., tenant un foudre et un sceptre vertical.

Antoninien : 3,27 g ; 12.

RIC 52 ; *Cunetio* 1927 ; *Normanby* 595.

ZR 53 n° 28

32. — HOLLARD, PARISOT 2012.

33. — DENAJAR 2005, n° 018/23*.

4. Claude II, Rome, émission II ou III : 268-269.

]LAVIDIVSAVG

Buste radié (cuirassé et drapé ?) à dr.

PRO[

Providentia debout à g., s'appuyant sur une colonne et tenant (?).

Antoninien : 2,26 g ; 12.

RIC 85/86 ou 91/92 ; *Normanby* 805-815.

ZR 53 n° 27.

5. Claude II : imitation.

]SCL[

Buste radié cuirassé (?) à dr.

]/H[

Spes marchant à g., tenant une fleur et relevant un pan de sa robe.*Ae* : 1,61 g ; 3 ; 15,5 mm.

ZR 53 n° 23.

6. Tétricus I : imitation.

]CV IVII

Tête ou buste radié à dr.

]CI

Laetitia debout à g., tenant [une couronne] et une ancre.*Ae* : 1,41 g ; 6/7 ; 12,4 mm.

ZR 53 n° 2.

7. Tétricus I : imitation.

]CVSAG

Effigie barbue radiée à dr.

Femme debout à g., tenant (?) et un sceptre vertical.

Ae : 1,39 g ; 9 ; 13,9 x 18,9 mm. Flan très décheté.

ZR 53 n° 30.

8. Tétricus I (?) : imitation.

]ICVSPFA

Effigie radiée à dr.

Revers indistinct : élément allongé dans un cercle de grènetis décentré.

Ae : 0,86 g ; - ; 13,1 mm.

ZR 53 n° 14.

9. Imitation radiée.

Légende illisible.

Buste radié cuirassé à dr.

Légende illisible.

Personnification (*Spes* ?) marchant à g.*Ae* (cuivre rouge) : 3,33 g ; 7 ; 18,8 mm.

ZR 53 n° 17.

10. Imitation radiée.

Légende hors flan.

Buste (imberbe ?) radié à dr.

]/AVG

Femme debout à g., tenant (?) et une ancre.

Ae : 0,77 g ; 4 ; 11,9 mm.

ZR 53 n° 26.

11. Imitation radiée.

Légende illisible.

Effigie (barbue ?) radiée à dr.

Revers illisible.

Ae : 0,73 g ; - ; 13,5 mm.

ZR 53 n° 25.

12. Imitation radiée.

III[

Buste barbu radié à dr.

I[

Personnification debout à g.

Ae : 0,66 g ; 9 ; 10,0 mm.

ZR 53 n° 3.

13. Constantin I, Trèves, mi-318.

CONSTANTINVSPFAVG

Buste lauré cuirassé et drapé à dr., vu de face.

SOLIINVIC/TOCOMITI F/T/•ATR

Sol radié debout à g., levant la main dr. et tenant un globe de la g.*Nummus* : 2,63 g ; 7.*RIC* 161 ; Depeyrot 2001, p. 64.

ZR 53 n° 11.

14. Crispus, Trèves, 2^e moitié 323.

IVLCRIS/PVSNOCB

Tête laurée à dr.

CAESARVMNOSTRORVM -/-/PTR

VOT//X dans une couronne.

Nummus : 3,01 g ; 12.*RIC* 431 ; Depeyrot 2001, p. 65.

ZR 53 n° 12.

15. Constantin I, Arles, 333 ou 334 - début 335.

Légende illisible.

Buste diadémé (rosettes) cuirassé et drapé à dr., vu de face.

GLOR/IAEXE[]C/[-/-/[]ST[

Deux enseignes entre deux soldats.

Nummus : 2,37 g ; 12.*RIC* 370 ou 375 ; Depeyrot 2001, p. 91.

ZR 53 n° 31.

16. Empereur indéterminé, Arles, 335-337 ou 337-341.

Légende illisible.

Effigie à dr.

Légende illisible. -/-/[]CO[

Une enseigne entre deux soldats

Nummus : 1,92 g ; 6.

ZR 53 n° 18.

17. Constant I, atelier indéterminé, 341-348.

]/SPFAVG

Buste diadémé (rosettes), cuirassé et drapé à dr.

Légende illisible.

Deux Victoires se faisant face, tenant chacune une couronne.

Nummus : 1,21 g ; 12.

ZR 53 n° 22.

18. Empereur et atelier indéterminés, 341-348.

]VG

Buste lauré (?) cuirassé et drapé à dr.

Légende illisible.

Deux Victoires se faisant face, tenant chacune une couronne.

Nummus : 1,13 g ; 12.

ZR 53 n° 16.

19. Valens, Lyon, 364-375.

DNVA[]SPFAVG

Buste diadémé (perles), cuirassé et drapé à dr.

]BLICAE OF/[]/[]LVG

Victoire marchant à g., tenant une couronne et une palme.

Aes 3 : 2,73 g ; 6.

ZR 53 n° 21.

20. Empereur et atelier indéterminés, 364-378.

Légende illisible.

Buste diadémé (perles), cuirassé et drapé à dr.

Légende illisible.

Victoire marchant à g., tenant une couronne et une palme.

Aes 3 : [1,42] g ; 12.

ZR 53 n° 13.

21. Empereur et atelier indéterminés, 388-402.

]VSP[

Buste diadémé (perles), cuirassé et drapé à dr.

]AVGGG

Victoire marchant à g., tenant une couronne et une palme.

Aes 4 : 0,96 g ; 12.

ZR 53 n° 1.

22. Empereur et atelier indéterminés.

Petit bronze fruste du Bas-Empire (éventuellement imitation radiée ?).

Ae : [0,61] g ; - ; 11,4 mm.

ZR 53 n° 9.

Auxon : parcelle ZR 57.

23. République ou début de l'Empire.

Moitié d'un as fruste.

Ae: [5,44] g ; - ; 27,7 mm. Alliage riche en étain.
ZR 57 n° 1.

Auxon : parcelle ZP 59.

24. Trajan, atelier indéterminé, 98-117.

JO[

Effigie laurée à dr.

Revers lisse.

As: 11,30 g ; -.

ZP 59 n° 12.

25. Hadrien, Rome, 136.

HADRIANVS/AVG[

Tête laurée à dr.

S/C

Némésis marchant à dr., relevant un pan de son vêtement devant sa bouche et tenant une longue branche horizontale.

Sesterce : 22,46 g ; 7.

BMC 1549 et pl. 89, n° 1 ; Hill 1970, n° 597.

26. Plomb antique (I^{er}-III^e s.).

Dans un cercle plein en très haut relief, deux lutteurs face à face.

Forme conique, perforation pour le passage d'un lien.

Pb: 33,05 g.

Voir Turcan 1977, n° 162.

ZP 59 n° 13.

27. Constantinopolis, Trèves, mi-330 - mi-331.

CON[]/TINOP[

Buste casqué à g., revêtu de l'habit impérial, portant un sceptre sur l'épaule g.

Anépigraphie -/-/TR•P

Victoire debout à g., le pied dr. posé sur une proue, tenant un sceptre oblique et posant la main sur un bouclier.

Nummus : 2,05 g ; 5.

RIC 543 ; Depeyrot 2001, p 83.

ZP 59 n° 15.

28. Urbs Roma, Trèves, mi-331 - début 333.

VRBS/ROMA

Buste casqué à g., revêtu de l'habit impérial.

Anépigraphie. -/-/TRP•

Louve à g. allaitant les jumeaux ; au-dessus, 2 étoiles.

Nummus : 1,87 g ; 7.

RIC 529 ; Depeyrot 2001, p. 84.

ZP 59 n° 3.

29. [Helena], Trèves, 337-341.

Légende illisible.

Buste drapé à dr.

PA/X[-/-/TRS[

Pax debout à g., tenant un rameau abaissé et un sceptre oblique.

Nummus : 1,72 g ; 7.

ZP 59 n° 16.

30. Imitation de *Gloria exercitus* (une ? enseigne).

Légende illisible. Buste à dr.

Une (?) enseigne entre deux soldats.

Ae: 0,95 g ; 6 ; 11,4 mm.

ZP 59 n° 18.

31. Imitation de Constantinopolis (Lyon).

CONSTAN/INOPOLI (*sic*!).

Buste casqué et lauré à g., revêtu de l'habit impérial, portant un sceptre sur l'épaule g.

Anépigraphie. -/-/PLG

Victoire debout à g., tenant [un sceptre] et posant la main sur un bouclier.

Ae: 1,14 g ; 6 ; 14,2 mm.

Bastien pl. XXVIII, I 18-20.

ZP 59 n° 11.

32. Magnence, Rome, début 351 - août 352.

]MAGNEN/TIVS[

Buste nu-tête à dr.

Légende illisible. */RQ

Deux Victoires se faisant face.

Aes 2 : [2,22] g ; 6. Pièce coupée en deux.

Bastien 498.

ZP 59 n° 2.

33. Valentinien I, Lyon ou Arles, 364-375.

DN[]LENTINI/[

Buste diadémé (perles), cuirassé et drapé à dr.

GLORIARO/[OF/[]/[]

L'empereur marchant à dr., la tête à g., tirant un captif et tenant un *labarum*.

Aes 3 : 1,64 g ; 1.

ZP 59 n° 17.

34. Valens, Lyon, 365-366.

]NVA[]/SPFAVG

Buste diadémé (perles), cuirassé et drapé à dr.

]CVRITAS/REIPUBLICAE -/-/[]LVG

Victoire marchant à g., tenant une couronne et une palme.

Aes 3 : 1,75 g ; 6.

RIC 12 ; Bastien 21 (?).

ZP 59 n° 19.

35. Valens, Lyon ou Arles, 364-378.

DNVA[]/SPFAV[

Buste diadémé (perles), cuirassé et drapé à dr.

]VRITAS/[]EIP O[]/[]

Victoire marchant à g., comme ci-dessus.

Aes 3 : 2,25 g ; 7.

ZP 59 n° 14.

36. Empereur et atelier indéterminés, 383-387.

Légende illisible.

Buste diadémé (perles), cuirassé et drapé à dr.

REPARATIO/[

L'empereur debout à g., relevant une femme agenouillée.

Aes 2 : [4,65] g ; 12.

ZP 59 n° 7.

37. Empereur et atelier indéterminés.

Petit bronze fruste du Bas-Empire.

Cuivre jaune : 0,93 g ; - ; 12,7 mm.

ZP 59 n° 4.

B. Eaux-Puiseaux (Aube, INSEE 10133, arr. de Troyes)

Prospections programmées effectuées en 1996-1998 par Ph. Riffaud-Longuespé. Ces monnaies sont brièvement signalées dans la *Carte archéologique de la Gaule*³⁴.

Eaux-Puiseaux : parcelle B 443.

1. Hadrien, Rome, 119-138.

]SARTRAIAN/HA[

Buste lauré (cuirassé ?) drapé à dr., vu de face.

]COSIII S/C

Pax debout à g., tenant [un rameau abaissé] et une corne d'abondance.

34. — DENAJAR 2005, n° 133/001.

As: 10,81 g; 6.
BMC 1267 (?).
 B 443 n° 1.

2. Faustine II, Rome, avant 175.

FAVSTINA/[
 Buste drapé à dr.
 Légende illisible.
 Junon (?) debout à g., tenant [une patère] et un sceptre vertical.
 As: 11,20 g; 6.
 B 443 n° 5.

3. Empereur indéterminé du Haut-Empire (Trajan ?).

Légende illisible. Effigie laurée à dr. (Trajan ?).
 Revers fruste.
 As: 8,29 g; -.
 B 443 n° 2.

4. Tétricus II, « Cologne », 273-274.

CP[]SV[
 Buste radié cuirassé et drapé à dr., vu de dos.
 Légende illisible.
Spes marchant à g., tenant une fleur et relevant un pan de sa robe.
 Antoninien: 1,83 g; 4.
 Elmer 791 ou 796; *AGK* 9(a) ou 9(b).
 B 443 n° 3.

5. Crispus, Lyon, 323.

IVLCRIS/PVSNOCB
 Tête laurée à dr.
 CAES[]RVMNOSTRORVM -/PLGC
 Couronne portant VOT/X
Nummus: 2,58 g; 1.
RIC 215; Bastien 178.
 B 443 n° 6.

Eaux-Puiseaux : parcelle B 623/1.

6. Q.METEL. PIUS SCIPIO IMP, atelier africain, 47-46 avant J.-C.

JMETEL
 Tête laurée de Jupiter à dr. Un poinçon de changeur sur la tête.
 SC[
 Éléphant à dr.
 Denier (fourré): 2,95 g; 12.
 Crawford 1974, 459/1.
 B 623/1 n° 1.

Eaux-Puiseaux : parcelle B 623/2.

7. Antonin le Pieux, Rome, après 145.

JCAES[
 Tête laurée à dr. (peu distincte).
 COS/[]S/C
Virtus debout à g., le pied g. posé sur [un casque], tenant une lance verticale et un *parazonium* (?).
 As: 6,54 g; 6.
 B 623/2 n° 4.

8. Antonin le Pieux, Rome, 157-158.

JNVAVG/PIVSP[
 Tête laurée à dr.
 TRPO[
Annona debout à g., tenant des épis au-dessus d'un *modius*, et un gouvernail posé sur une proue.
 Sesterce: 25,00 g; 6.
BMC 2038.
 B 623/2 n° 3

9. Valérien II Divus, Cologne, 257-258.

DIVOVALERIANOCAES
 Buste radié drapé à dr., vu de dos.
 CONSACRATIO
 Le César levant la main dr. et tenant un sceptre, assis à g. sur un aigle s'envolant à dr.

Antoninien: 2,82 g; 5.
RIC 9; Elmer 68; *Cunetio* 740.
 B 623/2 n° 5.

10. Victorin, « Cologne », 269-270.

IMPCVICTORIN[]SP.F(.)AVG
 Buste radié cuirassé et drapé à dr., vu de face.
 INV/I/CTVS */-
Sol radié courant à g., levant la main dr. et tenant un fouet.
 Antoninien: 2,67 g; 12.
 Elmer 683; *Cunetio* 2541; *Normanby* 1412; *AGK* 9(b).
 B 623/2 n° 6.

11. Victorin, « Cologne », émission V: 270-271.

IMPCVICTORINVSPFAVG
 Buste radié cuirassé et drapé à dr., vu de face.
 S/ALVS/AVG
Salus debout à g., tendant une patère à un serpent sortant d'un autel, et tenant un sceptre vertical.
 Antoninien: 1,99 g; 7.
 Elmer 697; *Cunetio* 2552/4; *Normanby* 1421; *AGK* 20.
 B 623/2 n° 8.

12. Tétricus I, « Trèves », émission VI: 273-274.

IMPTETRICVSPFAVG
 Buste radié cuirassé à dr., vu de face.
 LAE[]IAAVGG
Laetitia debout à g., tenant une couronne et une ancre.
 Antoninien: 2,32 g; 7.
 Elmer 787; *Cunetio* 2645; *Normanby* 1515; *AGK* 6(b).
 B 623/2 n° 7.

13. Tétricus I: imitation.

JUC V//. I V
 Buste barbu radié à dr.
 SM/I VIO
Pax debout à g., tenant un rameau et un sceptre vertical.
 Ae: 1,87 g; 1; 15,7 x 16,0 mm.
 B 623/2 n° 9.

14. Tétricus II: imitation.

JVSCAE[
 Effigie imberbe radiée à dr.
 Revers illisible.
 Ae: 3,31 g; -; 19,9 mm. Classe I.
 B 623/2 n° 12.

15. Crispus, Ticinum, 319-320.

JVL[]NOBCAES
 Buste casqué cuirassé à dr., vu de face.
 Légende illisible -/TT
 Deux captifs assis au pied d'un étendard portant VOT/XX.
Nummus: 1,99 g; 5.
RIC 117 note p. 377 (exemplaire cité par Maurice, II, 6, mais non retrouvé).
 B 623/2 n° 1.

16. Crispus, Trèves, mi-321 – début 322.

CRISPVSNOBCAES
 Buste lauré cuirassé à dr., vu de face.
 BEATATRAN (sic!)/QVILLITAS -/PTR
 Globe posé sur un autel portant VO/TIS/XX.
Nummus: 1,75 g; 7.
RIC 324; Depeyrot 2001, p. 65. Style correct malgré la faute d'orthographe au revers.
 B 623/2 n° 2.

3. Monnaies médiévales et modernes

3.1. Synthèses régionales et locales

Dans un article fort bien documenté, M. Gheerardijn (2012), tente d'attribuer à Torhout (Flandre Occidentale) un rare type monétaire, connu

seulement par deux exemplaires (l'un dans une collection privée, l'autre au Musée des Beaux-Arts de Lille: fig. 5, 57). Si les documents d'archives font défaut, une étude stylistique s'appuyant sur la sigillographie rend plausible une frappe qui se situerait dans la seconde moitié du XII^e ou dans le premier quart du XIII^e s.

Fermé en 1681, la Monnaie d'Amiens a été rouverte suite à un arrêt du Conseil d'État du 28 avril 1685. Sa production se limite aux années 1685 et 1686. Un article de J. Fournier décrit et illustre les deux dénominations d'argent produites à ce moment par Louis XIV, à savoir l'écu et le demi-écu de Flandre³⁵. Ces monnaies demeurent rares malgré les quantités produites. Ainsi, sur les 249 300 demi-écus frappés en 1686, vingt-quatre seulement semblent avoir survécu.

L'important volume consacré par A. Haeck aux monnaies médiévales « des anciennes principautés et seigneuries belges » dans les trouvailles (en Belgique comme à l'étranger) nous offre une documentation irremplaçable sur les émissions monétaires comprises entre 751 et 1433. Contrairement à ce que le titre laisse supposer, l'enquête ne se limite pas aux seuls ateliers belges. Ainsi pour l'époque carolingienne, la Flandre française est mise à contribution avec les ateliers d'Arras, Boulogne, Cassel, Quentovic, Saint-Omer et Théroouanne. Ceux-ci s'ajoutent aux autres productions spécifiques à la zone couverte par la chronique: Bruges, Gand, Mons, Nivelles, Thuin et Tournai. L'auteur constate que les monnaies carolingiennes « belges » furent essentiellement découvertes dans les vingt-cinq trésors et cinq trouvailles isolées recensées dans le nord de la France (environ 1 100 ex. sur les 1 400 relevés par A. Haeck). La Belgique n'apporte de son côté que 210 ex. répartis dans trois trésors et douze trouvailles isolées. Les autres régions sont moins bien fournies encore: quatorze ex. en Grande-Bretagne, vingt-cinq en Allemagne, deux au Luxembourg, un au Danemark, un en Pologne et deux en Suisse.

La période lotharingienne est attestée par environ 6 500 monnaies, essentiellement des deniers retrouvés, comme on le sait, dans des trésors de Scandinavie et de l'Europe du nord-est.

Le numéraire de la période féodale, riche d'environ 115 000 exemplaires (petits deniers, esterlins, gros, plaques et monnaies d'or) a tendance à se retrouver en Europe centrale.

Période	A	B	C	D	E	F	Total
Romaine							1
XI ^e s.						1	1
XII ^e s.		1			2		3
XIII ^e s.	1		1		2		4
XIV ^e s.	1	6		1		1	9
XV ^e s.	1	1	1			3	6
XVI ^e s.	7	3				6	16
XVII ^e s.	1	1				4	6
XVIII ^e s.	6			1	1		8
XIX ^e s.						7	7
XX ^e s.						3	3
Indét.						4	4
Total	17	12	2	2	5	29	68

Tableau 7. — Répartition chronologique des monnaies de Eine.

A = Brabant ; B = Flandre ; C = Hainaut ; D = Liège ; E = France ; F = divers

L'abondance des données numériques désormais accessibles (avec, chaque fois, une référence à un ouvrage de référence, le nombre d'exemplaires et le *terminus post quem* du trésor) fera de cette œuvre une source documentaire irremplaçable pour les années à venir.

3.2. Les monnaies médiévales et modernes isolées

3.2.1. Monnaies médiévales et modernes de la province de Flandre Orientale

A. Audenarde – Eine (Flandre Or., INS 45035, arr. d'Audenarde)

Des travaux de déblaiement, effectués dans le centre de Eine, une section de la ville d'Audenarde (Fl. Or.), à 300 m environ du cours actuel de l'Escaut, ont permis de récolter quatre-vingt monnaies et jetons médiévaux et modernes³⁶. Ce matériel (tab. 7) a été récupéré hors contexte, au détecteur de métaux, dans des terres destinées à servir de remblai à un parking à Audenarde.

3.2.2. Monnaies médiévales et modernes de la province de Flandre Occidentale

A. Environs de Kortrijk (fr. Courtrai, Fl. Occidentale, INS 34022, chef-lieu d'arr.)

Monnaie découverte isolément avant 1994, faisant partie d'une collection privée.

35. — FOURNIER 2013.

36. — BECKMANS, DE BUYSER, PARENT 2012.

1. Frise centrale ou Rhin inférieur, vers 710-750, type « à l'étoile de David ».

Étoile de David portant une croix au centre.

Croix centrale entourée d'une légende dégénérée.

Ar sceat: 0,79 g; 12,3 mm; usure 0 (fig. 5, 58).

MEC 636-637 et p. 152; op den Velde, Klaassen 2004, n° 838-860 (Domburg) et 1011 (Westenschouwen).

Les deniers ou *sceatta* à l'« étoile de David » sont traditionnellement attribués à Herstal, mais la carte de répartition semble montrer qu'ils sont plutôt issus d'un atelier situé sur le cours inférieur de la Meuse et du Rhin.

3.2.3. Monnaies médiévales et modernes de la province du Hainaut

A. *Nimy-Mons* (Hainaut, INS 53053, entité et arr. de Mons)

Pour le site, occupé à la fin de l'Âge du Fer et sous l'Empire: *Chronique Numismatique XVIII* (2010), p. 241 et 249; *XXIX* (2011), p. 279 et 282-283; *XXX* (2012), p. 228 et 235.

1. Gand, vers 1220-1253.

Tête casquée à g. couverte d'une cotte de maille.

G/A/N/T Croix longue pattée.

Ar denier: non pesé.

Ghyssens 307-319.

B. *Binche - Waudrez* (Hainaut, INS 56011, arr. de Thuin)

Prospections effectuées à la fin des années 1990 sur le site du *vicus* antique.

2. Comté de Hainaut: émission anonyme attribuée à Jeanne de Constantinople, 1205-1244.

Monogramme du Hainaut, terminé par deux croissants.

Croix pattée, cantonnée de deux croissants et de deux globules.

Ar maille: non pesée, 13,6 mm, usure 4.

Cette pièce est décrite dans DOYEN, MOENS 2012, p. 60, n° B_56084_MA_001.

3.2.4. Monnaies médiévales et modernes de la province de Namur

A. *Fosses-la-Ville* (Namur, INS 92048, arr. de Namur)

1. Un ensemble de monnaies éparses (SG)

Monnaies trouvées par JC et BH, lors de prospections s'étalant sur plusieurs années et portant sur une grande plaine agricole située au nord de la ville. Malgré l'abondance du matériel publié ci-dessous, aucune concentration n'a été remarquée. Apparemment, d'autres prospecteurs auraient découvert de nombreuses monnaies, peut-être plusieurs centaines.

Les 106 ex. repris ci-après sont essentiellement tardifs: XVI^e s.: deux ex.; XVII^e s.: quatorze ex.; XVIII^e s.: quarante ex.; XIX^e s.: trente-sept ex.; XX^e s.: treize ex.

La circulation est largement dominée par le liard ou son équivalent, auquel succèdent, à la fin du XVIII^e s., d'assez nombreuses pièces françaises de deux sols, d'un sol puis de 5 centimes. Toutefois quelques monnaies d'argent sont à signaler: 10 sols et quart d'écu royaux (n° 73 et 70), escalins de Flandre ou de Liège (n° 4 et 31), plaquette brabançonne (n° 11), VI sols luxembourgeois (n° 105), franc et demi-franc plus récents (n° 55 et 104).

Pays-Bas espagnols

1. Philippe II, atelier indéterminé, 1597.

]DVXB[

Croix de bâtons nouveaux accostée de [15]-97.

]MIHIAD[

Écu couronné.

Cu gigot: 1,59 g; 6; 21,2 mm; peu usée, corrodée.

Coll. JC. VGH. 234.

2. Albert et Isabelle, Maastricht, 1614.

Légende non lisible.

Écu couronné.

]IDVC[

Croix bourguignonne portant en cœur un écu et accostée de 16-14.

Cu liard: 3,47 g; 9; 21,6 x 23,5 mm; non à peu usée (fig. 5, 59).

Coll. BH. AVK. 22.

3. Charles II, Anvers, 1692.

]ARO.IID.G.HISP[]RUM[

Briquet couronné entouré de trois écus.

]92ARCHIDAVST.DV[]GBRA[

Écu couronné.

Cu liard: 3,33 g; 6; flan déformé; non usée.

Coll. JC. AVK. 116.

4. Charles II, Bruges, 1698.

CAROLVS.IID.G.HISPANIAR.ET.INDIAR.REX (fleur)

Lion debout à g., brandissant une épée et s'appuyant sur un écu.

]AVST/.DVX./BVRG.C.FL/AN.Z

Sur une croix bourguignonne, un écu couronné et accosté de 16-98.

Ar escalin: 3,40 g; 3; 25,7 mm; usée (fig. 5, 60).

Coll. BH. AVK. 108.

Pays-Bas autrichiens

5. Marie-Thérèse, atelier indéterminé, 174[?].

Légende non lisible.

Buste à dr.

AD/USUM/BELGII/AUSTR/174[

Cu liard: 2,12 g; 6; 20,9 mm; très corrodée.

Coll. JC. AVK. 209 ou 210.

6. Marie-Thérèse, Bruxelles, 1750.

Légende non lisible

Buste à dr.

Dans une couronne de laurier, AD/USUM/BELGII/AUSTR/1750/(tête)

Cu double liard: 5,24 g; 6; flan déformé; droit très corrodé, revers peu usé.

Coll. JC. AVK. 211.

7. Marie Thérèse, Bruxelles, 1780.

M.T.D.G.R.IMP.G.H.[

Buste à dr.

]USUM/BELGII/AUSTR/1780/(tête)

Cu liard: 3,11 g; 6; 21,2 mm; très usée.

Coll. BH. AVK. 214.

8. Marie-Thérèse, atelier et date indéterminés.

Légende non lisible

Buste à dr.

AD/USUM/BELGII/AUSTR/[

Cu liard: 2,48 g; 6; 21,9 mm; usée à très usée.

Coll. JC. AVK. 209 ou 210.

9. Joseph II, Bruxelles, 1781.

Légende non lisible.

Buste à dr.

AD/USUM/BE[]/AUST/1781/(tête)

Cu liard: 2,20 g; 6; 19,9 mm; corrodée.

Coll. BH. AVK. 231.

10. Joseph II, Bruxelles, 1789.

Légende non visible.

Buste à dr.

AD/USUM/BELGII/AUSTR/1789/(tête)

Cu liard: 3,02 g; 6; 21,7 mm; corrodée.

Coll. BH. AVK. 231.

11. Léopold II, Bruxelles, 1791.

LEOP[

Croix bourguignonne.

ARCH. AUST.D.BURG.[]1791

Aigle bicéphale.

Ar plaquette: 1,95 g; 10; 21,7 mm; très usée.

Coll. BH. AVK 247.

12. Indéterminé.

Légende non visible. Buste indistinct.

AD/USUM/[

Cu liard: 2,34 g; 6; 20,9 mm; très corrodée.

Coll. BH.

Principauté de Liège

13. Ferdinand de Bavière, Liège, sans date (1614).

Fruste.

JORNE[

Trois écussons placés en triangle. Au-dessus une couronne.

Cu liard: 2,50 g; 23,4 mm; très corrodée.

Coll. JC. DGS. 1048.

14. Maximilien-Henri de Bavière, Hasselt, sans date.

Légende non lisible.

Écu.

Légende non lisible.

Écu de Bouillon. Au-dessus le bonnet électoral placé sur la crosse et l'épée en sautoir.

Cu liard: 2,53 g; 23,2 mm; très usée et corrodée.

Coll. JC. DGS. 1107.

15. Maximilien-Henri de Bavière, Hasselt, sans date.

JCO

Écu de Bavière.

JO[

Même type

Cu liard: 2,70 g; 5; 24,4 mm; corrodée.

Coll. JC. DGS. 1107.

15^a. Maximilien-Henri de Bavière, Hasselt, sans date.

MAX/[]N.D.G.ARC[

Écu de Bavière.

EPS/ETPRI[]ODVX.BVL

Même type.

Cu liard: 3,05 g; 9; 25,8 mm; peu usée à usée.

Coll. JC. DGS. 1107.

16. Maximilien-Henri de Bavière, Hasselt, sans date.

MAXIM.HEN.DGARC.COL

Écu de Bavière.

JV.BVL.

Même type.

Cu liard: (3,89 g); 8; 26,1 mm; peu usée à usée (fig. 5, 61).

Coll. BH. DGS. 1107.

17. Maximilien-Henri de Bavière, Hasselt, sans date (1660).

Légende non visible.

Écu de Bavière.

JCOL

Même type.

Cu Liard: 2,13 g; 3; 22,2 mm; Très usée, corrodée.

Coll. BH. DGS. 1109.

18. Maximilien-Henri de Bavière, Hasselt, sans date (1660).

MAX[]COL

Écu de Bavière.

EP/ETPR[

Même type.

Cu liard: 2,33 g; 6; 22,6 mm; corrodée.

Coll. BH. DGS 1109.

19. Maximilien-Henri de Bavière, Hasselt, sans date, (1660).

JGARC[

Écu de Bavière.

EP[

Même type.

Cu liard: 2,48 g; 5; 22,6 mm; très usée, corrodée.

Coll. BH. DGS. 1109?

20. Vacance du siège épiscopal, Liège, juin-octobre 1688.

JRO.LEO[

Buste mitré à g. de saint Lambert.

JC.E[]SEDE[

Cu liard: 2,98 g; 6; 23,7 mm; peu usée.

Coll. JC. DGS 1119.

21. Joseph-Clément de Bavière, Liège, sans date.

Légende non visible.

Écu aux armes écartelées Bavière-Palatinat, sommé du bonnet électoral.

JVL.M.F.C[

Cinq écussons placés en croix

Cu liard: 3,11 g; 6; 23,4 mm; usée.

Coll. JC. DGS. 1138.

22. Jean-Théodore de Bavière, Liège, 1744.

JTHEODORUS.D.G.BAV.D

Écu aux armes écartelées Bavière-Palatinat, sommé du bonnet électoral placé sur une crosse et une épée en sautoir.

EP.ET.PRI.LEO.DUX.B.M.F.C.L.H

Cinq écussons placés en croix. Dans les angles, 1-7-4-4.

Cu liard: 2,40 g; 6; 23,0 mm; usée.

Coll. JC. DGS. 1162.

23. Jean-Théodore de Bavière, Liège, 1745.

JGDBAV

Écu aux armes écartelées Bavière-Palatinat, sommé du bonnet électoral placé sur une crosse et une épée en sautoir.

JRINL[

Cinq écussons placés en croix. Dans les angles, 1-7-4-5.

Cu liard: 3,46 g; 6; 23,4 mm; peu usée, corrodée.

Coll. BH. DGS. 1163.

24. Jean-Théodore de Bavière, Liège, 174[?].

Légende non lisible.

Écu.

Légende non lisible.

Cinq écussons placés en croix. Dans les angles, 1-7-4-?

Cu liard: 2,00 g; 6; 22,2 mm; usée, corrodée.

Coll. JC.

25. Jean-Théodore de Bavière, Liège, 1750.

I/THEODCARDGBAUD

Écu de forme allemande aux armes écartelées Bavière-Palatinat, sommé du bonnet électoral placé sur une crosse et une épée en sautoir.

JIN.LEO.DU[

Cinq écussons placés en croix. Dans les angles, 1-7-5-0.

Cu liard: 2,46 g; 6; 22,7 mm; usée.

Coll. BH. DGS. 1180.

26. Jean-Théodore de Bavière, Liège, 1750.

I/THEOD.C[]D.G.BAU.D

Même type.

EP.ET.PRIN.LEO.DUX.B.M.F.C.L.H

Cinq écussons placés en croix. Dans les angles 1-7-5-0.

Cu liard : 2,53 g ; 6 ; 22,6 mm ; peu usée à usée.

Coll. BH. DGS. 1180.

27. Jean-Théodore de Bavière, Liège, 1750.

I/THEOD.CAR.D.G.BAU.D

Même type.

EP.ET.PRIN.LEO.DUX.B.M.C.L.H

Cinq écussons placés en croix. Dans les angles 1-7-5-0.

Cu liard : 2,68 g ; 7 ; 22,7 mm ; peu usée (fig. 5, 62).

Coll. JC. DGS. 1180.

28. Jean-Théodore de Bavière, Liège, 1750.

I/THEOD.CARDG.BAU.D

Même type.

EP.ET.PRIN.LEODUX.B.M.C.L.H

Cinq écussons placés en croix. Dans les angles 1-7-5-0.

Cu liard : 3,22 g ; 6 ; 22,8 mm ; Peu usée à usée.

Coll. BH. DGS. 1180.

29. Jean-Théodore de Bavière, Liège, 1750-1752.

]HEOD:CA[

Même type.

EP.ET.PRI[

Cinq écussons placés en croix. Dans les angles [?]-7-5-[?].

Cu liard : 2,09 g ; 7 ; 23,3 mm ; usée et corrodée.

Coll. JC. DGS 1180.

30. Jean-Théodore de Bavière, Liège, 1750.

I./THEODORU[]D

Même type.

ET.PRIN.LEO.DU[

Cinq écussons placés en croix. Dans les angles 1-7-5-0.

Cu liard : 2,76 g ; 6 ; 23,0 mm ; usée. Perforation ovale en son centre, bavures au revers.

Coll. JC. DGS. 1181.

31. Jean-Théodore de Bavière, Liège, 1752.

I/THEOD.CARD.D.G.BAU.D

Écu sommé du bonnet électoral. Derrière, la crosse et l'épée en sautoir. Aux côtés 17-52

EP.ET.PR.LEO/[]B.M.F.C.L.H

Lion debout à g., tenant une épée et un écu.

Ar escalin : 3,93 g ; 6 ; 24,4 mm ; usée (fig. 5, 63).

Coll. BH. DGS. 1172.

32. Jean-Théodore de Bavière, Liège, 1752.

I/THEOD.CAR.D[

Écu de forme allemande, sommé du bonnet électoral posé sur une crosse et une épée placées en sautoir.

EP/ET.PRIN.LEO.DUX[

Cinq écussons placés en croix. Dans les angles 1-7-5-2.

Cu liard : 2,22 g ; 6 ; 22,5 mm ; peu usée à usée.

Coll. JC. DGS. 1180.

Pays-Bas septentrionaux

33. Comté de Hollande, 1780.

Lion avec lance et chapeau dans un enclos.

]HOL/LAN/DIA./ 1780

Cu duit : 2,96 g ; 12 ; 21 mm ; usée (4, 64).

Coll. BH.

34. Comté de Zélande, 1757.

]CTOR[

Armes de Zélande couronnées.

*(tour)*ZELAN/DIA/]57

Cu duit : 2,28 g ; 1 ; 22,5 mm ; usée, corrodée.

Coll. BH.

35. Comté de Zélande, 177?.

Légende non lisible.

Même type.

*(tour)*ZELAN/DIA/177?

Cu duit : 1,48 g ; 12 ; 21,0 mm ; peu usée, corrodée.

Coll. JC.

36. Comté de Zélande, 1781.

LUCTOR[]T/E[

Même type.

*(tour)*ZELAN/DIA/1781

Cu duit : 2,34 g ; 12 ; 20,7 mm ; peu usée à usée (fig. 5, 65).

Coll. JC.

Royaume de Belgique

Léopold I^{er}

37. *Cu* 1 cent, date illisible : très corrodée. Coll. JC.

38. *Cu* 2 cents, 1835 : corrodée. Coll. BH.

39. *Cu* 2 cents, 1836 : 2,66 g. Coll. BH.

40. *Cu* 2 cents, 1862 : 3,92 g. Coll. BH.

41. *Cu* 2 cents, 1862 : 3,94 g. Coll. BH.

42. *Cu* 2 cents, 18?6 : corrodée. Coll. JC.

43. *Cu* 2 cents, date illisible : 2,88 g ; corrodée. Coll. BH.

44. *Cu* 2 cents, date illisible : 3,18 g ; corrodée. Coll. BH.

45. *Cu* 2 cents, date illisible : corrodée. Coll. JC.

46. *Cu* 5 cents, 1847 : 9,16 g. Coll. BH.

47. *Cu* 5 cents, 1856 : 9,37 g. Coll. BH.

48. *Cu* 5 cents, date illisible : corrodée. Coll. JC.

49. *Cu* 5 cents, date illisible : corrodée. Coll. JC.

Léopold II

50. *Cu* 1 cent, 1887NL. Coll. JC.

51. *Cu* 2 cents, 1870FR. Coll. JC.

52. *Cu-Ni* 10 cents, 1904FR : 3,26 g. Coll. BH.

53. *Cu-Ni* 10 cents, 1904NL : 3,68 g. Coll. BH.

Léopold I^{er} ou II

54. *Cu* 2 cents : 3,20 g. Coll. BH.

Albert I^{er}

55. *Ar* 1 franc, 1913FR : très usée. Coll. JC.

56. *Zn* 5 cents, 1916 : 1,36 g ; très corrodée. Coll. BH.

57. *Zn* 10 cents, 1916FR : 3,52 g ; corrodée. Coll. BH.

58. *Cu-Ni* 5 cents, 1922FR. Coll. JC.

59. *Cu-Ni* 10 cents, 1920NL. Coll. BH.

60. *Cu-Ni* 25 cents, 1920FR. Coll. JC.

61. *Cu-Ni* 25 cents, 1929FR. Coll. JC.

62. *Cu-Ni* 25 cents, 1929FR. Coll. JC.

63. *Ni* 50 cents, 1928NL. Coll. JC.

64. *Ni* 1 franc, 1922FR. Coll. JC.

Royaume des Pays-Bas

Guillaume I^{er}

65. Bruxelles, 1826 ou 1828. *Cu* ½ cent : 1,52 g. Coll. BH.

66. Atelier et date indéterminés. *Cu* ½ cent : 1,32 g. Coll. BH.

67. Bruxelles, 1821. *Cu* 1 cent : 3,36 g. Coll. JC.

68. Bruxelles, 1826. *Cu* 1 cent : 3,78 g. Coll. BH.

69. Bruxelles, 1827. *Cu* 1 cent : 2,82 g. Coll. JC.

France

70. Henri III, La Rochelle, 1582.

+HENRICVS.III.D.G.FRANC.ET.POL[]1582(lis)

Croix fleurdelisée avec fleuron cruciforme en cœur.

+SIT.NOMEN.DOMINI.BEN[]M.H.

Écu de France accosté de II-II.

Ar quart d'écu : 9,42 g ; 6 ; 28,4 x 30,0 mm ; peu usée (fig. 5, 66).

Coll. BH. Duplessy 1999, 1133.

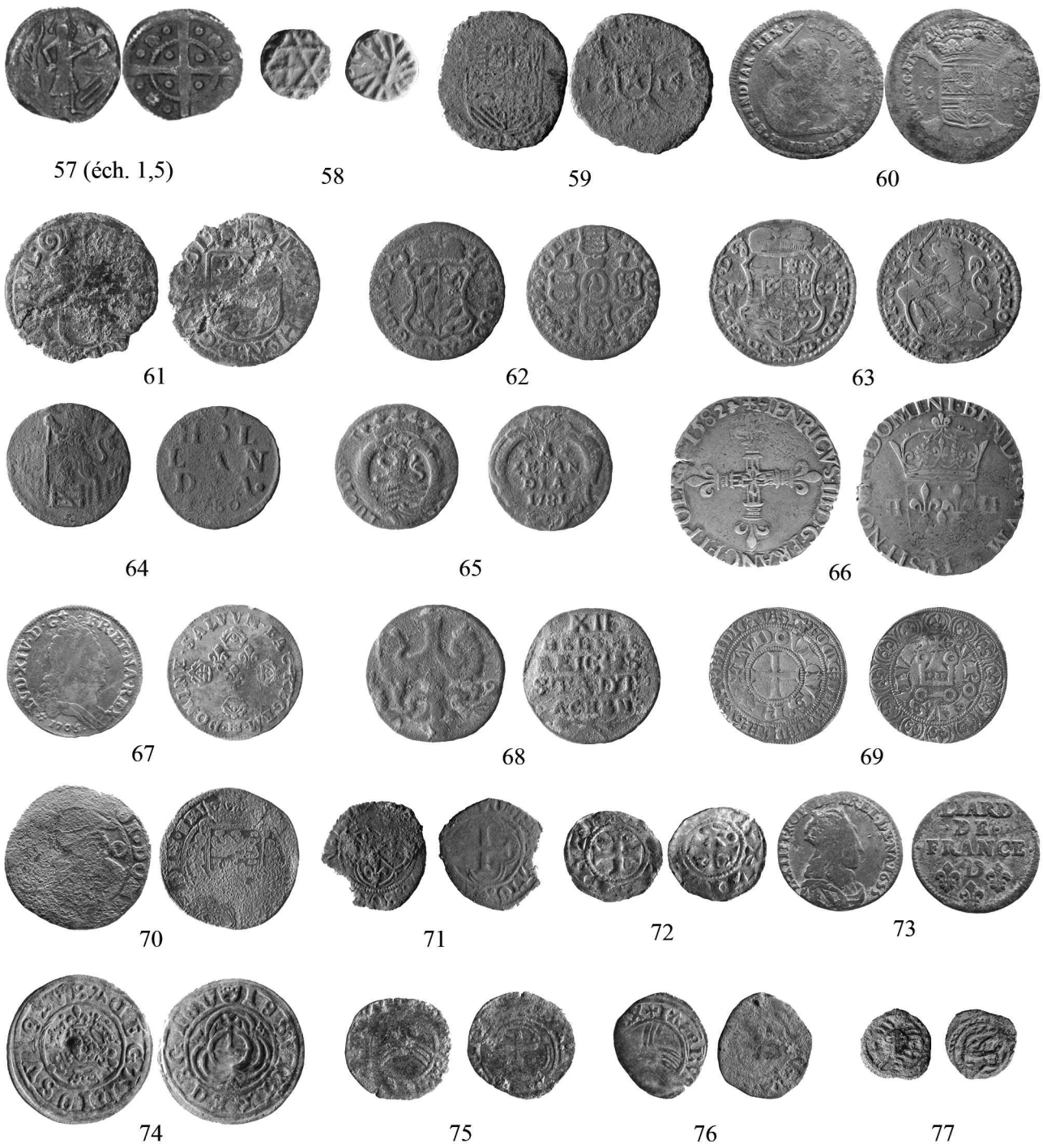


FIG. 5. — Monnaies médiévales et modernes. Éch. 1/1.

57. Musée des Beaux-Arts (Lille) ; 58. Kortrijk ; 59-68. Fosses-la-Ville ; 69. Meteren ; 70. Dourges ; 71-76. Montreuil ; 77. Env. de Saint-Omer.

- 71. Louis XIV**, Vimy, 1655-1657.
LXIII ROJ
Buste couronné à dr.
LIARD/DE/FRANCE/(lis)D(lis)/(lis)
Cu liard : 2,57 g ; 6 ; 22,2 mm ; usée.
Coll. JC. Gadoury 2001b, 80.
- 72. Louis XIV**, Corbeil, 1655-1657.
]RETDEN[
Buste à dr.
LIARD/DE/FRANCE/(lis)A(lis)/(lis)
Cu liard : 3,52 g ; 6 ; flan déformé ; très usée.
Coll. BH. Gadoury 2001b, 80.
- 73. Louis XIV**, Strasbourg, 1705.
*LVD.XIV.D.G+/FR.ET.NA.REX /*1705.
Buste drapé à dr.
DOMINE.SALVVM.FACREGEM /.BB.
Trois lis posés deux et un, entourés de quatre couronnelles.
Ar 10 sols : 2,36 g ; 6 ; 23 mm ; usée (54, 67).
Coll. BH. Gadoury 2001b, 132.
- 74. Louis XVI**, Paris, 1791.
LOUIS XVI [] DES FR[
Buste à g.
/]791
Flou.
Cu 12 deniers : 10,71 g ; 6 ; 23,3 mm ; très usée à usure maximale.
Coll. BH. Gadoury 2001a, 15.
- 75. Louis XVI**, Strasbourg, 1792.
LOUIS XVI ROI DES FRANCAIS /BB
Buste drapé à g.
LA NATION LA LOI LE ROI /1792
Cu 12 deniers : 11,67 g ; 6 ; 29 mm ; usée.
Coll. BH. Gadoury 2001a, 13.
- 76. Louis XVI**, Lille ou Arras, 1792.
/1792W
Buste à g.
2/S
Couronne
Bronze 2 sols : 23,28 g ; 6 ; 33,4 mm ; très usée
Coll. BH. Gadoury 2001a, 25.
- 77. Louis XVI**, Paris, 1791-1793.
/A
Buste à g.
Fruste.
Bronze 12 deniers : 10,78 g ; usure maximale.
Coll. JC. Gadoury 2001a, 13, 14 ou 15.
- 78. Louis XVI**, atelier et date indéterminés.
+/- fruste
Bronze 2 sols ; 16,85 g ; 22,1 mm ; usure maximale, corrodée.
Coll. BH. Gadoury 2001a, 24 ou 25.
- 79. Louis XVI**, atelier et date indéterminés.
Légende non visible.
Buste à g.
2/S
Flou.
Cu 2 sols : 23,1 g ; 6 ; 32,4 mm ; usure maximale
Coll. BH. Gadoury 2001a, 24 ou 25.
- 80. Convention**, atelier et date indéterminés.
Peu visible.
Cu 1sol : 8,76 g ; 27,9 mm ; usure maximale.
Coll. BH. Gadoury 2001a, 19, 20 ou 21.
- 81. Directoire**, Paris, 1797-1798.
Cu 5 centimes : 9,04 g ; 6 ; 28 mm ; très usée.
Coll. BH. *Le Franc* IV, F115/9.
- 82. Directoire ou Consulat**, atelier et date indéterminés.
Cu 5 centimes : 9,56 g ; 27,4 mm ; usure maximale.
Coll. JC. *Le Franc* IV, F114 ou F115.
- 83. Directoire ou Consulat**, atelier et date indéterminés.
Cu 5 centimes : 8,52 g ; 27,3 mm ; usure maximale, très corrodée.
Coll. BH. *Le Franc* IV, F114 ou F115.
- 84. Directoire ou Consulat**, atelier et date indéterminés.
Cu 5 centimes : 7,86 g ; 26,9 mm ; usure maximale, corrodée.
Coll. JC. *Le Franc* IV, F114 ou F115.
- 85. Napoléon III**, Lille, 1854.
Bronze 5 centimes : 4,26 g ; usée.
Coll. JC. *Le Franc* IV, F116/15.
- 86. Napoléon III**, Bordeaux, 1855.
Bronze 5 centimes : 4,60 g ; peu usée.
Coll. JC. *Le Franc* IV, F116/26.
- 87. Napoléon III**, Strasbourg, 1855.
Bronze 5 centimes : 4,68 g ; usée à très usée.
Coll. JC. *Le Franc* IV F116/20.
- 88. Napoléon III**, Lille, 1856.
Bronze 5 centimes : 4,43 g ; corrodée.
Coll. JC. *Le Franc* IV, F116/38.
- 89. Napoléon III**, atelier indéterminé, 1862.
Bronze 5 centimes : 4,26 g ; très usée.
Coll. JC. *Le Franc* IV, F117.
- 90. Napoléon III**, Paris, 1864.
Bronze 5 centimes : 3,99 g ; usée.
Coll. JC. *Le Franc* IV, F117/11.
- 91. Napoléon III**, atelier et date indéterminés.
Bronze 5 centimes : 4,22 g ; corrodée.
Coll. BH. *Le Franc* IV, F116 ou F117.
- 92. Napoléon III**, Strasbourg, 1853.
Bronze 10 centimes : 9,23 g ; corrodée.
Coll. JC. *Le Franc* IV, F133/4.
- 93. Napoléon III**, Lille, 1854.
Bronze 10 centimes : 9,17 g ; usée.
Coll. BH. *Le Franc* IV, F133/6.
- 94. Napoléon III**, Lille, 1855.
Bronze 10 centimes : 8,80 g ; peu usée.
Coll. JC. *Le Franc* IV, F133/30.
- 95. Napoléon III**, Rouen, 1855.
Bronze 10 centimes : 8,86 g ; usée.
Coll. BH. *Le Franc* IV, F133/9.
- 96. Napoléon III**, Lille, 1857.
Bronze 10 centimes : 7,57 g ; très usée.
Coll. JC. *Le Franc* IV, F133/43.
- 97. Napoléon III**, Bordeaux, 1864.
Bronze 10 centimes : 9,43 g ; usée.
Coll. BH. *Le Franc* IV, F134/13.

Saint-Empire

- 98. Aix-la-Chapelle**, 1792.
Aigle de face, ailes déployées. De part et d'autre, 17-92.
XII/HELLER/REICHS/STADT/ACHEN
Cu 12 hellers : 3,01 g ; 6 ; 23,2 mm ; très usée.
Coll. JC.
- 99. Aix-la-Chapelle**, 1792.
Aigle de face, ailes déployées. De part et d'autre, 17-92.
XII/HELLER/REICHS/STADT/ACHEN
Cu 12 hellers : 3,55 g ; 6 ; 23,5 mm ; usée (fig. 5, 68).
Coll. JC.
- 100. Duché de Jülich-Berg : Carl Theodor**, Düsseldorf, 1787.
]ERGIS[
Lettres entrelacées.
1/2 / STUBER/ 1787
Cu demi-stuber : 6,11 g ; 26,3 mm ; très usée.
Coll. BH.

Royaume d'Espagne

101. Alfonso XII, Barcelone, 1877.
Bronze 10 centimos : 7,92 g ; 6 ; 22,9 mm ; très corrodée.
Coll. BH.

Royaume de Grande-Bretagne

102. Victoria, Londres, 1862.
Bronze penny : usé et corrodé.
Coll. JC.

103. Georges V, Londres, 1927.
Bronze penny : 9,25 g ; peu usée à usé.
Coll. BH.

Confédération Helvétique

104. Berne, 1879.
Ar demi-franc : 1,94 g ; usée.
Coll. JC.

2. Monnaie isolée provenant d'un autre prospecteur

105. Luxembourg, Léopold II, Günzburg, 1790.
LEOP.II.D.G.HV.BO.REX.DVX.LVXEMB.
Écu couronné.
VI/SOLS/1790/H
Ar 6 sols.
Weiller 249.

3. Dépôt monétaire du début du XVII^e s. (JMD)

Le trésor brièvement décrit ci-dessous a été examiné rapidement, dans de mauvaises conditions d'éclairage, lors d'une bourse d'échange de collectionneurs à Soignies (Hainaut) en juin 2011. Les monnaies, non nettoyées et de ce fait difficilement lisibles, n'ont pu être empruntées pour étude. Elle avaient été découvertes une semaine plus tôt par un fermier de Fosses-la-Ville. Après quelques semaines de sécheresse sévère, cet éleveur avait préparé une rampe d'accès menant à un ruisseau quasiment à sec afin de permettre à ses bêtes de venir boire. C'est à cette occasion qu'il a récolté dans un pot en terre cuite, cassé et non conservé, 181 monnaies d'argent, à savoir 179 françaises et deux liégeoises.

La monnaie la plus récente est le seul grand module du dépôt. Il s'agit d'un double teston de XXX sols frappé à Bouillon en 1611 ou 1612. La monnaie était très peu usée. L'enfouissement doit donc se situer dans les années 1615/1620. Nous n'avons relevé aucun douzain contremarqué à la fleur de lis, marque apposée en 1640 et qui se rencontre fréquemment dans nos régions. Nous considérerons dès lors que 1640 est le *terminus ante quem* le plus probable du dépôt.

Nous noterons au passage que les monnaies récoltées isolément à Fosses-la-Ville, contrairement au trésor, n'accordent qu'une importance fort minime au monnayage royal français, avec comme unique témoin un quart d'écu d'Henri III daté de 1582 (n° 70).

Voici la liste sommaire que nous avons pu dresser :

France

- Charles VIII (1483-1498) : 1 Ar.
- François I^{er} (1515-1547) : 1 douzain à la croquette, Duplessy 927.
- Henri II (1547-1559) : 2 douzains du moulin datés 1553 et 1555, Duplessy 998 ; 1 douzain du Dauphiné aux deux croissants, daté 1552, Duplessy 1001 ; 2 douzains aux croissants datés 1552, Duplessy 997.
- Charles IX (1560-1574) : un double sol parisis de Bordeaux, date ill. (1568-1574), Duplessy 1085 ; un douzain daté 1572, Duplessy 1088.
- Henri II ou Henri III, un demi-teston illisible, Duplessy 984 (1551-1558) ou 1127 (1575-1577).
- Henri III, Duplessy 997 (1549-1558) et 1140 (1575-1589) ou Henri IV, Duplessy 1246-1257 (1590-1597) : 169 douzains aux deux H ou aux deux croissants.

Principauté de Liège

- Georges d'Autriche (1544-1557) : 1 Ar « trois patards » ou « quatre patards ».
- Ernest de Bavière : double teston Chestret 548-549 (daté 1611 ou 1612).

3.2.5. Monnaies médiévales et modernes du Nord

A. Bailleul (Nord, INSEE 59043, arr. de Dunkerque, chef-lieu de canton) (JMD et L. Gubellini).

1. Pays-Bas méridionaux : xv^e s. (?)

Traces de légende autour d'un cercle plein. Au centre : indéterminé.
Croix longue évidée en cœur, recoupant une légende illisible.
AelBi maille tournois (?) : [0,22] g ; fortement ébréché.
Tr 16/17, fenêtre 1, zone hypocauste.

B. Meteren (Nord, Insee 59401, arr. de Dunkerque, canton de Bailleul sud-ouest) (S. Desoutter, et L. Notte).

Découvert lors d'un diagnostic, rue de l'Haeghe Doome, à proximité du village, dans le comblement d'un fossé parcellaire et/ou de drainage³⁷.

1. France : Louis IX, 1266 (?) - 1270.

+ LVDOVICVS-REX (O rond). En légende extérieure : +BNDICTV·SIT·NOME·DNI·NRI·DEI·IHV·XPI (M, E, N de *NRI* onciaux, O long). Ponctuation par trois points superposés (un seul point bas entre IHV et XPI).
Croix pattée.

TVRONU·S·CIVIS (O rond). En bordure extérieure : douze fleurs de lis inscrites dans des oves.

Châtel tournois surmonté d'une croix.

Ar gros tournois : 3,95 g ; 2 ; 24 mm ; usure 2 (fig. 5, 69).

Lafaurie 1951, 198c ; Duplessy 1999, n° 190D ; Van Hengel 1997, L 9.

37. — DESOUTTER 2010, Str. 2.27, fig. 24.

3.2.6. Monnaies médiévales et modernes du Pas-de-Calais

A. Auxi-le-Château (Pas-de-Calais, INSEE 62060, arr. d'Arras, canton d'Auxi-le-Château) (JMD et P. Lhommel)

1. Nuremberg, vers 1550-vers 1635.

Pseudo légende:]CDVD•8BVD•SV[]DVn[

Globe crucigère dans un double trilobe à redents.

Pseudo légende:]B[

[Rosette entourée de trois couronnelles et trois fleurs de lis alternées].

Laiton: 1,45 g; 21 mm; usure 0/1.

Cf. Roelandt, Sombart, Prieur 2004, n° 994-1000 (exemplaires aux noms de différents maîtres-graveurs de Nuremberg).

Découvert lors de la fouille d'un petit espace funéraire par Eveha (sous la dir. de P. Lhommel), ce jeton est lié à une tombe ayant livré également deux petits anneaux et un fragment d'une petite applique, le tout en alliage cuivreux.

La légende en caractères gothiques peut laisser penser à une production précoce dans le XVI^e s. Les jetons de compte se retrouvent généralement sur des sites liés à une activité comptable (administrations, changeurs-banquiers), ce qui n'exclut pas les sites ruraux (fermes liées à des abbayes, par ex.). Le type présent à Auxi-le-Château est le plus courant parmi les productions de Nuremberg qui inondent le marché français du début du XVI^e à la fin du XVII^e s.

B. Dourges (Pas-de-Calais, INSEE 62274, arr. de Lens, canton de Leforest) (JMD & J. Georges).

Fouilles menées par l'Inrap en 2013: voir § 2.2.4.

1. Province de Frise, s. d. (1620-1649).

[N]ISI•DOMIN[

Buste de fermier frison à dr., coiffé d'un chapeau, [tenant une épée sur l'épaule dr.]. F/O

MO[]RDIN•FRI

Écu de Frise (deux léopards à g.) accosté de deux motifs décoratifs.

Cu 2 duit: 3,32 g; 11; 24,9 mm; usure 4-5 (fig. 5, 70).

Verkade 1848, pl. 131, n° 2.

C. Montreuil, église abbatiale Saint-Saulve (Pas-de-Calais, INSEE 62588, chef-lieu d'arr. et de canton) (J.-Cl. Routier, N. Holmes et JMD)

L'abbaye bénédictine de Saint-Saulve est connue par les textes dès le début du X^e s. sous le comte Helgaud (877-926) qui y reçoit en 913 les moines bretons fuyant leur monastère de Landevennec à cause des Normands Vikings. Tout au long du Moyen Âge, l'abbaye connut un certain rayonnement visible au travers des différentes phases de rénovation de l'église, ceci jusqu'au siège de Montreuil par les

Impériaux en 1537, qui vit disparaître totalement le chœur de l'édifice et cette zone transformée en jardin. Les fouilles de 2009 à 2011 ont permis de retrouver les différents états du chœur depuis le X^e s. Sur un premier niveau d'occupation du X^e s. daté par la céramique en particulier (+ monnaie us 59), est établi un premier oratoire « en forme de fer à cheval » datable du XI^e s.; il est remplacé par un chœur à chevet plat probablement au XII^e s.

Au début du siècle suivant, un chœur circulaire à trois chapelles rayonnantes atteste d'un agrandissement de l'église à l'est. C'est la grande église de Saint-Saulve du XIII^e s. restituée par les historiens de l'art. Dans le courant ou la seconde moitié du XV^e s., le chœur semble faire l'objet de deux rénovations: un mur dirigé nord/sud est établi comme renforcement entre le chœur et l'avant-chœur (monnaie de l'us 55) et la fondation d'enveloppe du déambulatoire côté sud est profondément remaniée. Les textes indiquent que les travaux sont terminés vers 1504. Le pavage de la croisée du transept a pu être renouvelé à cette occasion (monnaie au-dessus et en dessous de 115/116). Le siège de la ville par les Espagnols en 1537 ruine une partie du chœur qui ne sera pas reconstruit. Le chantier sert de carrières de pierres, et des fosses et tranchées de pillage sont ouvertes pour la récupération des matériaux; la branche nord du déambulatoire a complètement été démontée et fait place à de profondes poches de remblais qui ont livré quelques monnaies d'époque moderne (liard, jeton de Nuremberg).

Inventaire des monnaies trouvées entre 2009 et 2011 dans les fouilles du chœur de l'église abbatiale Saint-Saulve à Montreuil-sur-Mer (J.-Cl. Routier)³⁸:

- Us 8 (remblai de pillage): un liard de Louis XIV.
- Us 25 (remblai de pillage XVII^e s.): une mite du XV^e s. (?) et un liard de Ferdinand de Bavière (1612-1650).
- Us 27 (fin remblai): un denier d'argent coupé en deux (XII^e-XIII^e s.?).
- Us 55 (comblement tranchée de fondation): une imitation continentale du type écossais « *Crux pellit* », fin XV^e s.
- Us 59 (remblai): un denier carolingien cassé et brûlé (IX^e ou X^e s.?).
- Us 68 (remblai): une monnaie royale (XV^e s.?).
- Us 115 (sous le pavage de carreaux de la croisée du transept): une imitation continentale du type écossais « *Crux pellit* », fin XV^e s. (cat. n° 9).
- Us 116 (sous le pavage): un ex. identique (cat. n° 8).
- Us 118 (mortier et pierraille du pavage démonté 116): denier de Dombes, 1482-1503 (cat. n° 1).
- Us 123 (dans blocage de l'enveloppe de caveau): obole indét., XII^e-XIII^e s. (cat. n° 3).
- Us 131 (dans comblement de la pile nord du transept): imitation de Guillaume II de Namur, vers 1370-1378 (cat. n° 2).

38. — Les monnaies des us 8 à 68 n'ont pas encore fait l'objet d'une étude détaillée. Elles seront reprises en détail dans la *Chronique numismatique* XXII.

- Us 224 (remblai de récupération): jeton de Nuremberg ^{xvi}e s. (cat. n° 7).
- Us 306 (remblai): liard de Louis XIV, 1655 (cat. n° 4).
- Us 307 (terre brune): double tournois de 1632 (cat. n° 6).
- Us 315 (terre noire): monnaie belge de 1870 (cat. n° 5).

On a un total de seize monnaies dont :

- 1 denier carolingien (us 59).
- 3 monnaies médiévales (demi-denier et obole en argent) dans les us 27 et 123, 131.
- 6 monnaies du ^{xv}e s. dans les us 25, 55, 68, sous 115, 116 et 118.
- 1 jeton de Nuremberg (us 224)
- 4 cuivres du ^{xvii}e s. dans les us 8, 25, 306 et 307.
- 1 monnaie du ^{xix}e s. (us 315).

Cinq monnaies sont pour ainsi dire en contexte stratigraphique et méritent plus d'attention : le denier carolingien us 59, la monnaie us 55, celle de l'us 131, les deux monnaies trouvées sous le pavage 115/116. Les autres proviennent de contextes remaniés, en particulier des poches de remblais suite à la récupération moderne des matériaux de construction (liards de France, jeton).

1. Dombes : Pierre II (1482-1503).

]BOR[]N:[
Trois fleurs de lis avec brisure, dans un trilobe.
+DATE:[]NOBIS
Croix pattée dans un quadrilobe.
Bi denier: [1,38] g ; 5 ; 18,1 mm ; usure 1/4 (fig. 5, 71).
PdA 5095 var., pl. CXV, n° 1.
OI 118.

2. Comté de Namur : imitation au nom de Guillaume II, vers 1370-1378.

]LC[
Lion rampant à g.
]MVR[
Croix courte.
Bi double mite au lion: 0,34 g ; 16,2 x 13,2 mm ; usure 2.
Chalon, *Namur*, n° 120 ; De Mey 1971, p. 54, n° 172.
OI 131.
Pour la circulation de ces monnaies au-dehors du Comté de Namur :
Cardon 2012, p. 184-185.

3. Indéterminé, ^{xii}e-^{xiii}e s.

]EnT[
Croix pattée dans un cercle de grènetis.
]n€TA[
Croix (sur un degré ?) cantonnée de deux globules et 1 et 4, de deux en
⊙ 2 et 3.
Ar obole: 0,61 g ; 16,5 mm ; usure 0 (fig. 5, 72).
Pd'A -.
Chevet de caveau 123, remblai 154 (?).

4. Louis XIV, Vimy, 1655.

L•XIIII•ROY•DE•FR•ET•DE•NA•1655
Buste jeune, couronné et drapé à dr.
LIARD•DE•FRANCE/ D entre trois lis.
Cu liard: 3,54 g ; 6 ; 21,5 mm ; usure 5-6 (fig. 5, 73).
Duplessy 1588.
Us 306.

5. Royaume de Belgique : Léopold II, Bruxelles, 1870.

LEOPOLD II ROI DES BELGES
Monogramme L couronné.
L'UNION FAIT LA FORCE -/-/2 CENT
Lion debout à g., posant la patte sur une tablette.
Cu 2 centimes: 3,72 g ; 6 ; 21,6 mm ; usure 0.
Us 315.

6. Louis XIII, Tours, 1632.

LO[VIS]XIII•R•DE[]NAV -/-/E
Buste drapé à dr., peu distinct.
+ DOVB[]TOVRNOIS 1632
Trois lis posés 2 et 1.
Cu double tournois: 1,58 g ; 6 ; 19,9 mm ; usure 0-1. Brûlé.
Duplessy 1366 et ss.
Us 307.

7. Jeton de Nuremberg, ^{xvi}e s.

IESVIESVBACIEGTn[
Fleur entourée de 3 lis alternant avec 3 couronnelles.
[Couronne] IESVIMA[]CIBGIOV[
Globe crucigère dans un trilobe double.
Laiton: 1,82 g ; - ; 24,8 mm ; usure 0-1. Un petit coup de poinçon à l'avant, ayant un peu déformé le flan (fig. 5, 74).
Us 224.

8. Imitation continentale du type écossais « Crux pellit », fin ^{xv}e s.

Légende illisible.
Globe cerclé de bandes d'orfèvrerie, surmonté d'une croix débordant dans la légende. Globe décalé en haut à g., une rosette au centre.
]VX[
Croix latine dans un quadrilobe.
Cu: 1,05 g ; - ; 17,9 mm ; usure 0-1 (fig. 5, 75).
Holmes, type III L.
Us 116.

9. Imitation continentale du type écossais « Crux pellit », fin ^{xv}e s.

IACOBVS[]JEX
Globe cerclé de bandes d'orfèvrerie, [une rosette au centre ?].
Légende illisible.
Croix latine dans un quadrilobe.
Cu: 1,25 g ; - ; 17,9 x 15,7 mm ; usure 1 (fig. 5, 76).
Holmes, type III L (?).
Us 115, sous le carrelage de croisée.
Sur la circulation des monnaies « au globe et à la croix », voir Murray, Van Nerom 1983. Pour la typologie, voir Anderson 2006.

D. Environs de Saint-Omer (Pas-de-Calais, INSEE 62765, chef-lieu d'arr.) (J. Rigaut)

1. Anglo-saxons, série X, type 31, vers 710-800.

Tête de face de « Wodan », barbu et moustachu, les cheveux hérissés. De chaque côté, une croisette. Cercle de gros grènetis.
Monstre schématique à g., la tête à dr. Cercle de grènetis redoublant un cercle plein.
Ar: 0,72 g (fig. 5, 77).
Metcalf 1993, pl. 16, n° 275-282 ; Abramson 2012, n° 103-4 et p. 208, var. B.

Selon Abramson, les fouilles de Ribe, au Danemark, montrent que les *sceatta* de la série X demeurent en circulation jusque vers 800. L'alliage est de qualité assez variable, s'étalant de 56 à 96 % d'argent. L'épaisse patine verte de l'exemplaire des environs de Saint-Omer ne permet pas de déterminer la qualité du métal. Ce type de *sceat* est très abondant à Domburg et à Westenschouwen, où respectivement 94 et 20 exemplaires ont été récoltés (Op den Velde, Klaassen 2004, n° 727-820 et 988-1007).

3.2.7. Monnaies médiévales et modernes de l'Aube

A. Auxon (Aube, INSEE 10018, arr. Troyes)

Voir *supra* § 1.9A pour les conditions de découverte.

Parcelles ZP 53 et 59.**1. Le Directoire**, Paris, 1799.

REPUBLIQUE/FRANCAISE

Buste de la République à g., coiffée du bonnet phrygien.

Dans une couronne de chêne: CINQ/CENTIMES/L'AN 8/ (petit personnage) + (coq à g.)/A.

Cu 5 centimes: 9,52 g; 7.

Le Franc, 115/20.

ZP 59 n°20.

2. Napoléon III, Strasbourg, 1856.

NAPOLEON III EMPEREUR – 1856.

Tête nue à g.

* EMPIRE FRANCAIS – CINQ CENTIMES.

Aigle de face, les ailes éployées, la tête à dr., sur un foudre. BB

Cu 5 centimes: 4,81 g; 6.

Le Franc, 116/33.

ZP 59 n° 6.

3. Henri II, Point 9° = La Rochelle, 1550.

+HENRICUS[]JVMREX

Écu aux 3 fleurs de lis couronné. De part et d'autre, un croissant couronné. Au-dessous de l'écu: H.

Croix fleuronnée. Dans les cantons, 2 couronnes et 2 H.

Ar douzain aux croissants: 2,39 g. Pièce fortement déformée.

Duplessy 1999, n° 997.

ZR 53 n°33.

B. Eaux-Puiseaux (Aube, INSEE 10133, arr. de Troyes)Voir *supra* 2.2.6B pour les conditions de découverte.**Parcelles B. 623/2 et B. 443.****1. Napoléon III**, Paris, 1861.

NAPOLEON III EMPEREUR 1861

Tête laurée à g.

* EMPIRE FRANCAIS * CINQ CENTIMES

Aigle sur un foudre. Au-dessous: A.

Cu cinq centimes: 4,33 g; 6.

Le Franc, 117/3.

B 623/2 n°13.

2. Henry III, s.d. (1577-1589).

HE[N]RI.III.R.DE[]POL

Buste lauré cuirassé à dr.

+ DOVB[]JOVRNOIS[]

Trois fleurs de lis.

Cu double tournois: 1,99 g; 4

CGKL 2 et ss; Duplessy 1999, n° 1152.

443 n°7.

Bibliographie.**ABRAMSON 2006**: ABRAMSON T., *Sceattas. An illustrated guide*, Great Dunham, 2006.**AGK**: SCHULZKI H. J., *Die Antoninianprägung der gallischen Kaiser von Postumus bis Tetricus (AGK). Typenkatalog der regulären und nachgeprägten Münzen*, Bonn, 1996. (Antiquitas, Reihe 3, Bd. 35)**ANDERSON 2006**: ANDERSON M., « Imitations of the Crux Pellet coinage of James III », *The British Numismatic Journal*, 76, 2006, p. 345-348.**AVK**: VAN KEYMEULEN A., *Monnaies des Pays-Bas méridionaux d'Albert et Isabelle à Guillaume I*, Wetteren, 1981.**BAR 1991**: BAR M., *Monnaies grecques et assimilées trouvées en Belgique*, Bruxelles, 1991. (Travaux du CEN, 11)**BASTIEN**: BASTIEN P., *Le monnayage de l'atelier de Lyon. De la mort de Constantin à la mort de Julien (337-363)*, Wetteren, 1985 (Numismatique Romaine, XV); ID., *Le monnayage de l'atelier de Lyon. Du règne de Jovien à la mort de Jovin (363-413)*, Wetteren, 1987. (Numismatique Romaine, XVI)**BASTIEN 1967**: BASTIEN P., *Le monnayage de bronze de Postume*, Wetteren, 1967. (Numismatique Romaine, III)**BCEN**: *Bulletin du Cercle d'Études Numismatiques* (Bruxelles).**BEECKMANS, DE BUYSER, PARENT 2012**: BEECKMANS L., DE BUYSER F., PARENT J.-P., « Munten uit de bodem van Eine (O.-VI.) », *Jaarboek van het Europees Genootschap voor Munt-en Penningkunde*, 2012, p. 33-48.**BLANCHET 1905**: BLANCHET A., *Traité des monnaies gauloises, 1^{re} partie*, Paris, 1905.**BMC**: MATTINGLY H., *Coins of the Roman Empire in the British Museum. Volume III. Nerva to Hadrian*, Londres, 1936; ID., *Volume IV. Antoninus Pius to Commodus*, Londres 1940; ID., avec la collaboration de CARSON R. A. G., HILL P. V., *Volume V. Pertinax to Elagabalus*, Londres, 1950; CARSON R. A. G., *Volume VI. Severus Alexander to Balbinus and Pupienus*, Londres, 1962.**BN**: GIARD J.-B., *Monnaies de l'empire romain. III. Du soulèvement de 68 après J.-C. à Nerva. Catalogue*, Paris-Strasbourg, 1998.**CALCIATI 1983**: CALCIATI R., *Corpus Nummorum Siculorum. La monetazione di bronzo. The bronze coinage*, 3 vol., Milan, 1983.**CARDON 2012**: CARDON Th., « La diffusion du petit numéraire namurois en France, milieu du xiv^e - début du xv^e siècle », dans TOUSSAINT J. (dir.), *Trésors numismatiques du Cabinet François Cajot à Namur*, Namur, 2012, p. 179-193.**CGKL**: CRÉPIN G., GRANGIEN J., KUHN A., LAFOND Ph., *Catalogue des doubles et deniers tournois de cuivre royaux et féodaux (1577-1684)*, Paris, 2002.**CHALON, Namur**: CHALON R., *Recherches sur les monnaies des comtes de Namur*, Bruxelles, 1860.**CRAWFORD 1974**: CRAWFORD M. H., *Roman Republican Coinage*, Cambridge, 1974.**Cunetio**: BESLY E., BLAND R., *The Cunetio Treasure. Roman Coinage of the Third century A.D.*, Londres, 1983.**DELESTRÉE, DELPLACE 1988**: DELESTRÉE L.-P., DELPLACE Chr., « Les monnaies gauloises de Digeon (Somme). Les ramassages de surface: première approche statistique », *RAP*, 1986, 1-2, p. 13-22.**DGS**: DENGIS J.-M., *Les monnaies de la Principauté de Liège. III. De Gérard de Groesbeeck au rattachement à la France (1564-1794)*, Wetteren, 2006. (Coll. Moneta 55)**DE MEY 1971**: DE MEY J., *Les monnaies de Namur, 946-1714*, Bruxelles, 1971. (Numismatic Pocket 11)**DENAJAR 2005**: DENAJAR L., *L'Aube*, Paris, 2005. (Carte archéologique de la Gaule, 10)**DEPEYROT 2001**: DEPEYROT G., *Le numéraire gaulois du iv^e siècle, aspects quantitatifs. II. Les trouvailles*, Wetteren, 2001. (Coll. Moneta 25)**DERAMAIX et alii 2006**: DERAMAIX I., avec la coll. de BLOCH N., VAN HEESCH J., *Binches, Waudrez. Chaussée romaine, constructions riveraines et nécropole. Rapport de fouilles menées lors d'aménagements modernes*, Namur, 2006. (Études et Documents, Archéologie 11)

- DESOUTTER 2010** : DESOUTTER S., *Meteren (Nord). Rue de l'Haeghe Doome*, Villeneuve-d'Ascq, 2010. (Rapport de diagnostic inédit, SRA Nord-Pas-de-Calais)
- DOYEN 1987** : DOYEN J.-M., « Les subdivisions "aux segments de cercles" du type BN 8030: état de la question », dans *Mélanges offerts au Docteur J.-B. Colbert de Beaulieu*, Paris, 1987, p. 315-330.
- DOYEN 2007** : DOYEN J.-M., *Économie, monnaie et société à Reims sous l'Empire romain. Recherches sur la circulation monétaire en Gaule septentrionale intérieure*, numéro monographique du *Bulletin de la Société Archéologique Champenoise*, 100, 2007. (Archéologie Urbaine à Reims 7)
- DOYEN 2012a** : DOYEN J.-M., « Une approche contextuelle des potins nerviens "au rameau" du type A: l'apport du site du "Mont-à-Henry" à Ittre (Brabant wallon, Belgique) », *The Journal of Archaeological Numismatics*, 2012/2, p. 31-126.
- DOYEN 2012b** : DOYEN J.-M., « "Charon's obol": some methodological reflexions », *The Journal of Archaeological Numismatics*, 2012/2, P. I-XVIII.
- DOYEN 2013** : DOYEN J.-M., « Un potin des Suessions du type "au rameau B" à Matagne-la-Petite – Chapelle Saint-Hilaire (Doische, Province de Namur, Belgique) », *Archéo-Situla*, 32-33, 2013, p. 9-12.
- DOYEN, HUYSECOM 1984** : DOYEN J.-M., HUYSECOM É., « Le dépôt d'imitations radiées de la fin du III^e siècle découvert à Choisy-au-Bac », *Trésors Numismatiques VI*, 1984, p. 93-99.
- DOYEN, ROSSEZ 2010** : DOYEN J.-M., ROSSEZ C., « Études régionales et synthèses », dans DOYEN J.-M., ROSSEZ C. et coll., *Chronique numismatique (XXVIII)*, *Revue du Nord*, 92 (388), 2010, p. 245-246.
- DOYEN, MOENS 2012** : DOYEN J.-M., MOENS J. (éd.), *Monnaies de sites et trésors de l'Antiquité aux Temps Modernes. Volume I*, Bruxelles, 2012. (Dossier du Cercle d'Étude Numismatique 3)
- DT** : DELESTRÉE L.-P., TACHE M., *Nouvel atlas des monnaies gauloises. I. De la Seine au Rhin*, Saint-Germain-en-Laye, 2002.
- DUCHEMIN 2012** : DUCHEMIN J.-P. et alii, « Numismatique et archéologie du rituel: réflexion sur le rite dit de l'"obole à Charon" à partir de l'exemple de la nécropole tardo-antique de Nempont-Saint-Firmin (Pas-de-Calais, France) », *The Journal of Archaeological Numismatics* 2, 2012, p. 127-198.
- DUPLESSY 1999** : DUPLESSY J., *Les monnaies françaises royales de Hugues Capet à Louis XVI (987-1793)*, Paris, 1999², 2 vol.
- ELMER** : ELMER G., « Die Münzprägung der gallischen Kaiser in Köln, Trier und Mailand », *Bonner Jahrbücher*, 146, 1941, p. 1-106.
- ETIENNE, RACHET 1984** : ETIENNE R., RACHET M., *Le trésor de Garonne. Essai sur la circulation monétaire en Aquitaine à la fin du règne d'Antonin le Pieux (159-161)*, Bordeaux, 1984.
- FILIPAK 2012** : FILIPAK B., « Éléments de datation de la nécropole par l'étude des monnaies en contexte », dans GISSINGER B. (dir.), *Fouille d'un quartier funéraire des I^{er} et II^e s. dans le suburbium de Soissons/Agusta Suessionum. Aires de crémation et inhumations d'enfants. Nécropoles et sociétés : Cinq ensembles funéraires des provinces de Gaule*, Gallia, 69-1, 2012, p. 11-13.
- FOURNIER 2013** : FOURNIER J., « Les monnaies de Flandre émises par l'atelier monétaire d'Amiens », *Cahiers Numismatiques*, 195, 2013, p. 43-50.
- FREY-KUPPER et alii 1997** : FREY-KUPPER S., DUBUIS O. F., BREM H., *Usure et corrosion. Tables de référence pour la détermination de trouvailles monétaires*. Lausanne, 1995. (Bulletin Inventaire des trouvailles monétaires suisses, 2, supplément)
- GADOURY 2001a** : GADOURY V., *Monnaies françaises (1789-2001)*, Monaco, 2001.
- GADOURY 2001b** : GADOURY V., *Monnaies royales françaises (1610-1792)*, Monaco, 2001.
- GAUMANN 2000** : GAUMANN A., *Potinmünzen der Kelten. Eine systematische Zusammenstellung der bekannten Typen mit Referenzangaben*, Berne, 2000⁴.
- GENTRIC, SADAILLAN, RICHARD RALITE 2013** : GENTRIC G., SADAILLAN R., RICHARD RALITE J.-Cl., « Les monnaies pré-augustéennes de la Colline Saint-Jacques de Cavaillon (Vaucluse) », *OMNI*, 7, 2013, p. 65-83.
- GHYSSENS 1971** : GHYSSENS J., *Les petits deniers de Flandre des XII^e et XIII^e siècles*, Bruxelles, 1971. (CEN, Travaux 5)
- GHEERARDIJN 2012** : GHEERARDIJN M., « Middelieuwe muntslag in Torhout (?) », *Jaarboek van het Europees Genootschap voor Munt-en Penningkunde*, 2012, p. 1-32.
- GUIRAUD 1988** : GUIRAUD H., *Intailles et camées de l'époque romaine en Gaule (Territoire français)*, Paris, 1988. (Gallia, suppl. 48)
- HAECK 2012** : HAECK A., *Middelieuwe munten van de vroegere belgische vorstendommen en heerlijkheden in vondsten (751-1433) - Les monnaies médiévales des anciennes principautés et seigneuries belges dans les trouvailles (751-1433)*, Dilbeek, 2012.
- HASELGROVE 1999** : HASELGROVE C., « The Development of Iron Age Coinage in Belgic Gaul », *The Numismatic Chronicle* 159, 1999, p. 111-168 et pl. 17-19.
- HILL 1970** : HILL Ph. V., *The dating and arrangement of the undated coins of Rome, A.D. 98-148*, Londres, 1970.
- HOLLARD, PARISOT 2012** : HOLLARD D., PARISOT N., « Un atelier de faux-monnayeurs au "Mont Chyprès" (La Croix-Saint-Ouen, Oise) sous Postume », *Cahiers Numismatiques*, 194, 2012, p. 21-30.
- HOSDEZ, JACQUES 1989** : HOSDEZ C., JACQUES A., *La nécropole à incinérations de Baralle (Pas-de-Calais)*, Berck-sur-Mer, 1989. (Nord-Ouest archéologie 2)
- HUYSECOM 1981** : HUYSECOM É., « Monnaies gauloises et romaines découvertes lors des fouilles menées à Choisy-au-Bac (Oise) », *BCEN* 18, 1981, p. 29-32.
- JOUSSEMET 1988** : JOUSSEMET J., *Monnaies gauloises du Musée Puig*, Perpignan, 1988.
- LAFAURIE 1951** : LAFAURIE J., *Les monnaies des rois de France. Tome I: de Hugues Capet à Louis XII*, Paris-Bâle, 1951.
- Le Franc** : DIOT D., PAUL W.P., PRIEUR M., SCHMITT L., *Le franc IV. Argus des monnaies françaises (1795-2001)*, Paris, 2001.
- LORIDANT, DERU 2009** : LORIDANT F., DERU X. (dir.), *Bavay : La nécropole gallo-romaine de la « Fâche des Près Aulnoys »*, Villeneuve-d'Ascq, 2009. (Revue du Nord, hors série 13)
- LT** : DE LA TOUR H., *Atlas de monnaies gauloises*, Paris-Londres, 1892.
- MAURICE 1908** : MAURICE J., *Numismatique constantinienne. Iconographie et chronologie. Description historique des émissions monétaires*, Paris, 3 vol., 1908.
- METCALF 1993-1994** : METCALF D.M., *Thrymsas and sceattas in the Ashmolean museum Oxford*, Londres, 3 vol., 1993-1994.
- MEC** : GRIERSON Ph., BLACKBURN M., *Medieval European Coinage with a catalogue of the coins in the Fitzwilliam Museum, Cambridge. I. The Early Middle Ages (5th-10th centuries)*, Cambridge, 1986.

MURRAY, VAN NEROM 1983 : MURRAY J.E.E., VAN NEROM Cl., « Monnaies "au globe et à la croix" appartenant à des collections belges », *Revue Belge de Numismatique*, CXXIX, 1983, p. 91-118.

Normanby : BLAND R., BURNETT A. (ed.), *The Normanby Hoard and other Roman Coin Hoards*, Londres, 1986. (Coins Hoards of Roman Britain VIII)

NOTTE 2008 : NOTTE L., *Beauvais (Oise). 7 rue de Villebois-Mareuil*, Amiens, 2008. (Rapport final d'opération inédit, SRA Picardie)

OP DEN VELDE, KLAASSEN 2004 : OP DEN VELDE W., KLAASSEN C. F. J., *Sceattas and Merovingian deniers from Domburg and Westenschouwen*, Middelburg, 2004.

POEY D'AVANT : POEY D'AVANT F., *Les monnaies féodales de France*, Paris, 3 vol., 1858-1862.

RIC : SUTHERLAND C. H. V., *The Roman Imperial Coinage. Volume I. From 31BC to AD 69*, Londres, 1984; CARRADICE I.A., BUTTREY T.V., *The Roman Imperial Coinage. Volume II, Part I second fully revised edition. From AD 69-96. Vespasian to Domitian*, Londres, 2007; MATTINGLY H., SYDENHAM E.A., *The Roman Imperial Coinage. Volume III. Antoninus Pius to Commodus*, Londres, 1930; EUND., *The Roman Imperial Coinage. Vol. IV, Part I. Pertinax to Geta*, Londres, 1936; MATTINGLY H., SYDENHAM E. A., SUTHERLAND C. H. V., *The Roman Imperial Coinage. Volume IV. Part II. Macrinus to Pupienus*, Londres, 1938; EUND., *The Roman Imperial Coinage. Volume IV. Part III. Gordian III - Uranius Antoninus*, Londres, 1949; WEBB P. H., *The Roman Imperial Coinage. Volume V. Part I - Part II*, Londres, 1927-1933; SUTHERLAND C. H. V., *The Roman Imperial Coinage. Volume VI. From Diocletian's Reform (A.D. 294) to the Death of Maximinus (A.D. 313)*, Londres, 1967; BRUUN P. M., *The Roman Imperial Coinage. Volume VII. Constantine and Licinius AD. 313-337*, Londres, 1966; KENT J. P. C., *The Roman Imperial Coinage. Volume VIII. The Family of Constantine A.D. 337-364*, Londres, 1981; PEARCE J. W. E., *The Roman Imperial Coinage. Volume IX. Valentinian I - Theodosius I*, Londres, 1951; KENT J. P. C., *The Roman Imperial Coinage. Volume X*, Londres, 1994.

ROELANDT, SOMBART, PRIEUR 2004 : ROELANDT Cl., SOMBART St., PRIEUR M., *Les jetons du Moyen Âge*, Paris, 2004.

ROYMANS, CREEMERS, SCHEERS 2012 : ROYMANS N., CREEMERS G., SCHEERS S., *Late Iron Age gold hoards from the*

Low Countries and the Caesarian Conquest of Northern Gaul, Amsterdam-Tongres, 2012. (Amsterdam Archaeological Studies 18; Atuatuca III)

SCHEERS 1983 : SCHEERS S., *La Gaule belgique. Numismatique celtique. Deuxième édition*, Louvain, 1983². (Traité de numismatique celtique II)

SCHEERS 1984 : SCHEERS S., « Les potins au rameau B », dans CAHEN-DELHAYE A. et alii (éd.), *Les Celtes en Belgique et dans le nord de la France. Les fortifications de l'Âge du Fer. Actes du sixième colloque tenu à Bavay et Mons*, Lille, 1984, p. 99-100. (Revue du Nord, hors série)

SCHEERS, Lyon : BRENOT Cl., SCHEERS S., *Catalogue des monnaies massaliètes et monnaies celtiques du Musée des Beaux-Arts de Lyon*, Louvain, 1996.

SCHEERS, Seine-Maritime : SCHEERS S., *Monnaies gauloises de Seine-Maritime*, Rouen, 1978.

SILLS 2003 : SILLS J., *Gaulish and early British Gold Coinage*, Londres, 2003.

SNG Belgique : *Sylloge Nummorum Graecorum. Belgique. Bibliothèque Royale de Belgique. La collection de bronzes grecs de Marc Bar*, Bruxelles, 2007.

TURCAN 1987 : TURCAN R., *Nigra Moneta. Sceaux, jetons, tessères, amulettes...*, Lyon, 1987. (Coll. du Centre d'Études romaines et gallo-romaines, nouvelle sér., 6)

VAN HENGEL 1977 : VAN HENGEL C., « A classification for the Gros tournois », dans MAYHEW N.J., *The Gros tournois. Proceedings of the Fourteenth Symposium on Coinage and Monetary History*, Oxford, 1997, p. 9-49.

VERKADE 1848 : VERKADE P., *Muntboek, bevattende de namen en afbeeldingen van de munten, geslagen in de zeven voormalig vereenigde nederlandsche provinciën*, Schiedam, 1848.

VGH : ENNO VAN GELDER H., HOC M., *Les monnaies des Pays-Bas bourguignons et espagnols (1434-1713)*, Amsterdam, 1960.

WEILLER 1977 : WEILLER R., *Les monnaies luxembourgeoises*, Louvain-la-Neuve, 1977. (Publ. d'Hist. de l'Art et d'Arch. de l'Université catholique de Louvain, IX).

WENDLING, LE BORGNE DE LAVILLANDRÉ 2012 : WENDLING E., LE BORGNE DE LAVILLANDRÉ J., *Corpus « nummum Celticorum » Europae. Euroatlas des « Monnaies Celtes »*, Châtel-Saint-Germain, vol. 3, planches, 2012.

Revue du Nord-Archéologie de la Picardie et du Nord de la France

2013

Hommages à Germaine Leman-Delerive

Préface	<i>Didier Devauchelle</i>	7
Bibliographie de Germaine Leman-Delerive		9

Articles

Poseidonios, la Gaule et son économie.	<i>Jean-Louis Brunaux</i>	15
Les tombes à char de La Tène en Ardenne Belge.		
Contribution à l'architecture et aux pratiques funéraires.	<i>Anne Cahen-Delhaye</i>	25
Les campagnes au second Âge du Fer chez les Nerviens : un état de la question.	<i>Dimitri Mathiot</i>	53
Problème d'interprétation des enclos quadrangulaires de La Tène moyenne découverts en Flandre française : l'exemple de Borre (Nord).	<i>Patrice Herbin, Christine Louvion, Virginie Pilard, Tarek Oueslati</i>	73
Le deuxième Âge du Fer (fin ve-début ier s. avant notre ère) dans la grotte de Han (commune de Rochefort, province de Namur, Belgique).	<i>Eugène Warmenbol</i>	91
Les torques marniens de Champagne. Essai de typologie.	<i>Jean-Jacques Charpy</i>	113
Monnaies grecques autonomes et romaines provinciales de Champagne-Ardenne et des fouilles récentes de Reims (Marne).	<i>Jean-Marc Doyen</i>	129
Du vaisselier hallstattien au vaisselier laténien dans le Nord de la France. Première analyse typologique, chronologique et culturelle des répertoires céramiques du Hallstatt D à la Tène A1 (vii ^e -v ^e s. av. J.-C.).	<i>David Bardel, Nathalie Buchez, Alain Henton, Emmanuelle Leroy-Langelin, Angélique Sergent, Caroline Gutierrez, avec la coll. de Lucile Géant</i>	143
Menapian pottery from the Augustan period in the military camp at the Kops Plateau in Nijmegen.	<i>Peter van den Broeke</i>	193
La Zélande à l'époque romaine et la question des Frisiavons.	<i>Georges Raepsaet, Marie-Thérèse Raepsaet-Charlier</i>	209
Un aperçu de l'occupation du sol à Villeneuve-d'Ascq : de la Protohistoire au haut Moyen Âge.	<i>Carole Deflorenne avec une contribution de Laurent Deschodt et la participation d'Yves Créteur</i>	243
« Rien ne se perd, tout se transforme ».		
Réflexions sur le remploi des supports inscrits dans le monde romain et particulièrement en Gaule Belgique.	<i>Christine Hoët-Van Cauwenberghe</i>	277
Halluin. Une borne à la frontière d'un territoire démembré en 1779.	<i>Jennifer Lantoine, Ludovic Notte</i>	299

Chronique

Chronique numismatique (XXXI).	<i>Jean-Marc Doyen, Jean-Patrick Duchemin, Luc Severs et collaborateurs</i>	313
--------------------------------	---	-----

Divers

Résumés (français, anglais, néerlandais).		347
---	--	-----