



**HAL**  
open science

# Dispositifs de formation - Travaux collectifs transversaux et construction de l'identité professionnelle individuelle

Damien Depaux-Villota

## ► To cite this version:

Damien Depaux-Villota. Dispositifs de formation - Travaux collectifs transversaux et construction de l'identité professionnelle individuelle: Etude sur le Diagnostic Social de territoire et le Projet de Développement Social. Biennale Internationale de l'Éducation, de la Formation et des Pratiques Professionnelles - Édition 2023, Sep 2023, Paris, France. hal-04466410

**HAL Id: hal-04466410**

**<https://hal.science/hal-04466410>**

Submitted on 19 Feb 2024

**HAL** is a multi-disciplinary open access archive for the deposit and dissemination of scientific research documents, whether they are published or not. The documents may come from teaching and research institutions in France or abroad, or from public or private research centers.

L'archive ouverte pluridisciplinaire **HAL**, est destinée au dépôt et à la diffusion de documents scientifiques de niveau recherche, publiés ou non, émanant des établissements d'enseignement et de recherche français ou étrangers, des laboratoires publics ou privés.

Public Domain



## fiche communication

Biennale Internationale de l'Éducation, de la  
Formation et des Pratiques professionnelles

Paris 20-21-22-23 septembre 2023

*"se construire avec et dans le monde :  
part d'autrui, part de soi"*

### Règlement de la Biennale

*Il n'est pas nécessaire d'être adhérent à l'association pour pouvoir communiquer à la Biennale.*

*Pour une même communication, le nombre d'auteurs est limité à 3.*

*Tous les auteurs de communication doivent être enregistrés comme participants à la manifestation et donc être inscrits au maximum à la clôture de la période de validation des propositions de communication.*

**La date limite d'inscription pour les auteurs est ainsi fixée au 30 avril 2023**

J'accepte le règlement et envoie ma proposition à [communications@labiennale-education.eu](mailto:communications@labiennale-education.eu)

**1<sup>re</sup> étape : envoyer la fiche (entière) avec le résumé**

**2<sup>e</sup> étape : envoyer la fiche avec le résumé validé, l'identifiant reçu, la communication proposée et la fiche auteurs complétée**

TITRE COMMUNICATION <i>(Sous réserve modification après avis du comité de lecture)</i>	<b>« Dispositifs de formation : travaux collectifs transversaux et construction de l'identité professionnelle individuelle »</b>
n° identifiant <i>(qd résumé validé)</i>	C014

	NOM Prénom	mail
AUTEUR·E 1	DEPAUX-VILLOTA Damien	ddepaux@irtsnormandiecaen.fr
AUTEUR·E 2	LEGROS Antonin	antonin.legros@etu.irtsnormandiecaen.fr
AUTEUR·E 3		

### Résumé en français, ci-dessous (environ 2000 signes) suivi de 3 mots clés Format Word, Police Times New Roman, taille 12, Interligne simple

Les travaux de groupes transversaux s'inscrivent dans un parcours commun entre les différentes filières de niveaux 6 sont une part importante dans la formation à l'IRTS Normandie Caen.

La mise en œuvre de Projets de Développement Social (PDS), en lien avec les terrains professionnels et les sites qualifiants, y est une tradition résultant d'orientations pédagogiques définies. La place des travaux collectifs dans le processus de professionnalisation a été réaffirmée suite à la réforme de 2018 et l'introduction du Diagnostic Social de Territoire (DST) dans les référentiels de ces formations.

Le PDS participe pour les ASS à l'acquisition et au développement de compétences liées à l'Intervention Sociale Collective (ex ISIC) tandis qu'il représente un enjeu majeur pour les ES puisqu'il est un support à l'épreuve de certification du bloc 4.

Le DST constitue en lui-même l'une des épreuves du DEASS et permet par ailleurs aux apprenants de toutes les filières concernées de se familiariser avec la méthodologie d'initiation à la recherche, un des attendus du mémoire de pratique professionnelle, de se l'approprier et de l'expérimenter.

Que ce soit pour l'un ou l'autre de ces travaux collectifs, il sera demandé à chaque candidat au DE une soutenance individuelle présentant une analyse et faisant état d'une démarche réflexive portant sur sa posture au sein d'une de ces interventions de groupe.

En tant que coordinateur et pilote de ces dispositifs de formation, il apparaît comme indispensable d'en questionner la pertinence et d'évaluer leur plus-value sur la professionnalisation.

C'est cette raison qui me conduit aujourd'hui à sonder à différentes temporalités le ressenti et le vécu des étudiants concernés par les travaux de groupes mis en œuvre en transversalité au sein des formations d'éducateurs spécialisés, d'assistants de service social et d'éducateurs techniques spécialisés. A partir d'un sondage visant à collecter des données quantitatives et qualitatives, il s'agit d'y mesurer la part de soi et la part d'autrui dans le processus de professionnalisation, autrement dit dans la construction d'une identité professionnelle dans le monde du travail social.

Ce sondage, dont les résultats seront présentés lors de la biennale de Paris 2023, a pour objet d'apporter des éléments de réponses à la question suivante :

**En quelle mesure les travaux collectifs transversaux (DST/PDS) mis en œuvre au sein des formations de niveau 6 à l'IRTS Normandie Caen participent-ils à la construction de l'identité professionnelle individuelle des apprenants ?**

**3 mots clés : formation ; collectif ; identité professionnelle**

**Communication intégrale en français, ci-dessous entre 6 à 10 pages soit 12000 à 20000 signes, format Word, Police Times New Roman, taille 12, Interligne simple**

**Envoyer la fiche communication comprenant le résumé validé, l'identifiant reçu, la communication intégrale proposée et la fiche auteurs complétée**

**« Dispositifs de formation : travaux collectifs transversaux et construction de l'identité professionnelle individuelle »**

**Introduction : présentation de l'axe « Développement Social »**

L'axe Développement social est un dispositif de formation mis en œuvre au cours des trois années de plusieurs diplômes d'état de niveau 6 (DEASS, DEES, DEETS) à l'IRTS Normandie-Caen.

Le parti pris de placer les apprenants en situation professionnelle par l'expérimentation de terrain résulte de choix pédagogiques et est inscrit dans l'historique de notre institution.

Lors du semestre 2, les apprenants des trois promotions susnommées sont répartis en groupes mixés de 6 à 10 en moyenne et se rendent sur le terrain, auprès de commanditaires avec qui l'IRTS conventionne un accueil pendant 30 jours. Cette période de 6 semaines entre dans le temps de formation pratique, sous forme de stage collectif.

Ces commanditaires (associations, institutions, structures sociales ou médicosociales, ...) ont exprimé au préalable un besoin de Diagnostic Social de Territoire (DST) sur une thématique, une population et un territoire identifiés. Les apprenants accueillis dans ces structures mettent alors en application une méthodologie, enseignée lors de temps de formation théorique, étape par étape.

Méthodologie phase 1 (IRTS) --> 1 semaine (sur site) : décryptage de la commande, à la fin de laquelle est produite une question de recherche.

Méthodologie phase 2 (IRTS) --> 2 semaines (sur site) : recherches documentaires, marches exploratoires, production de guides d'entretien, organisation de focus groupe, ...

Méthodologie phase 3 (IRTS) --> 2 semaines (sur site) : récolte puis analyse de données empiriques

Méthodologie phase 4 (IRTS) --> 1 semaine (sur site) : production d'un livrable écrit faisant état de la démarche et des résultats du DST, formulation de préconisation et restitution orale des résultats en présence du commanditaire et d'invités (élus, acteurs associatifs et institutionnels, bénévoles, salariés, ...).

Les étudiants sont évalués sur la production écrite et la restitution orale afin de valider 3 des 4 domaines de compétences pour ce semestre.

Lors des semestres 3 et 4, ces mêmes apprenants constituent eux-mêmes des groupes mixés de 6 à 8 en moyenne et se rendent sur le terrain, à raison d'une journée par regroupement, afin de mettre en œuvre un Projet de Développement Social (PDS). Deux cas de figure se présentent alors :

- soit le PDS s'inscrit dans la continuité du DST auprès de la même structure et il s'agit alors pour les apprenants de compléter la phase diagnostic et de faire émerger une situation-problème en semestre 3, puis de mettre en œuvre en semestre 4 un projet auprès des populations concernées.

- soit le PDS est mis en œuvre auprès d'une structure ayant manifesté le souhait d'accueillir des groupes d'apprenants pour participer à leur formation en les accompagnant dans l'acquisition d'une méthodologie de projet et en leur permettant de s'exercer à sa mise en application en situation professionnelle.

Ces projets sont élaborés en s'appuyant sur la philosophie du Développement Social Local (ou travail communautaire) : co-construction, participation des personnes à chaque étape, volonté de développer le pouvoir d'agir des habitants sur un territoire,...

L'intervention collective, la méthodologie de projet et les notions de partenariat et réseau sont au cœur de ce processus, transmis au moyen de cours théoriques tout au long de l'année, en alternance avec les périodes sur site. Les apprenants avancent donc par essais-erreurs, en s'inscrivant dans une pédagogie alternative, issue des écoles Oury, de 3<sup>ème</sup> type, Freinet, ...

Les semestres 5 et 6 sont dédiés, en centre de formation, à la formalisation de l'acquisition de connaissances et au processus évaluatif de ces actions de terrains, au moyen d'ateliers d'accompagnement à la rédaction des dossiers à présenter dans le cadre des épreuves de certification aux DE :

- le DST (DC2 bloc 3) pour les ASS
- le Projet Educatif Spécialisé (PES) (DC2 bloc 4) pour les ES
- cet axe Développement Social vient également nourrir les travaux certificatifs des domaines de compétences 3 et 4 des différentes formations (TEDI, APTP, ...).

Suite à mon arrivée en tant que formateur à l'IRTS Normandie-Caen en Mai 2022 pour reprendre le pilotage de cet axe de la formation, il a été nécessaire pour moi d'établir un état des lieux de ces dispositifs et donc d'en réaliser une évaluation initiale. La question de la place de ces modules dans le processus de professionnalisation a été, entre autres, une de mes préoccupations.

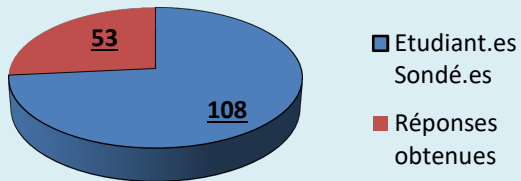
Au regard de la thématique centrale de la Biennale, il m'a semblé intéressant d'interroger la dimension des interactions au sein d'un groupe dans la construction de l'identité professionnelle. Monsieur LEGROS Antonin, apprenant concerné par ces dispositifs car se trouvant au cœur de cette expérimentation au moment où l'étude a été menée, a été associé à celle-ci.

La communication que nous présentons vient apporter des éléments de réponses à la question suivante :

**En quelle mesure les travaux collectifs transversaux (DST/PDS) mis en œuvre au sein des formations de niveau 6 à l'IRTS Normandie Caen participent-ils à la construction de l'identité professionnelle individuelle des apprenants ?**

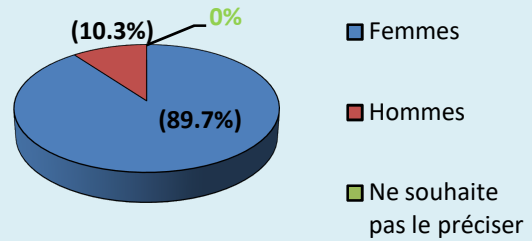
## Statistiques de l'étude

### Participation



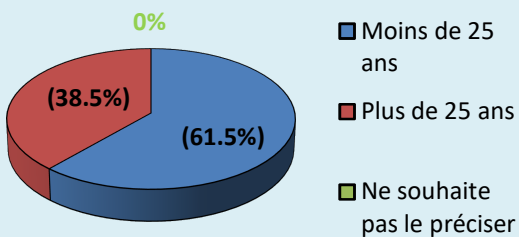
49 % de réponses

### Genre



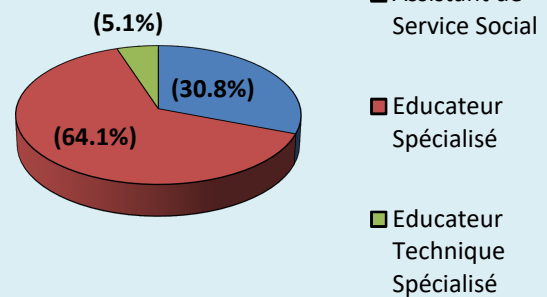
Répartition représentative des promos sondées

### Tranches d'âge



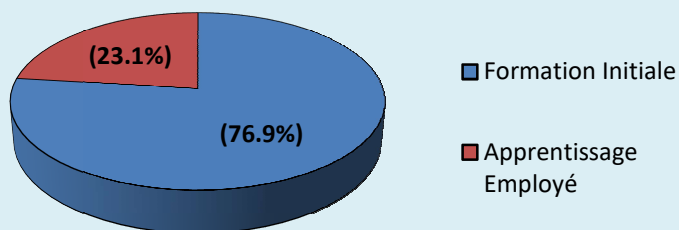
Les + 25ans sont plus représentés par rapport aux promos sondées

### Filières



Répartition représentative des promos sondées

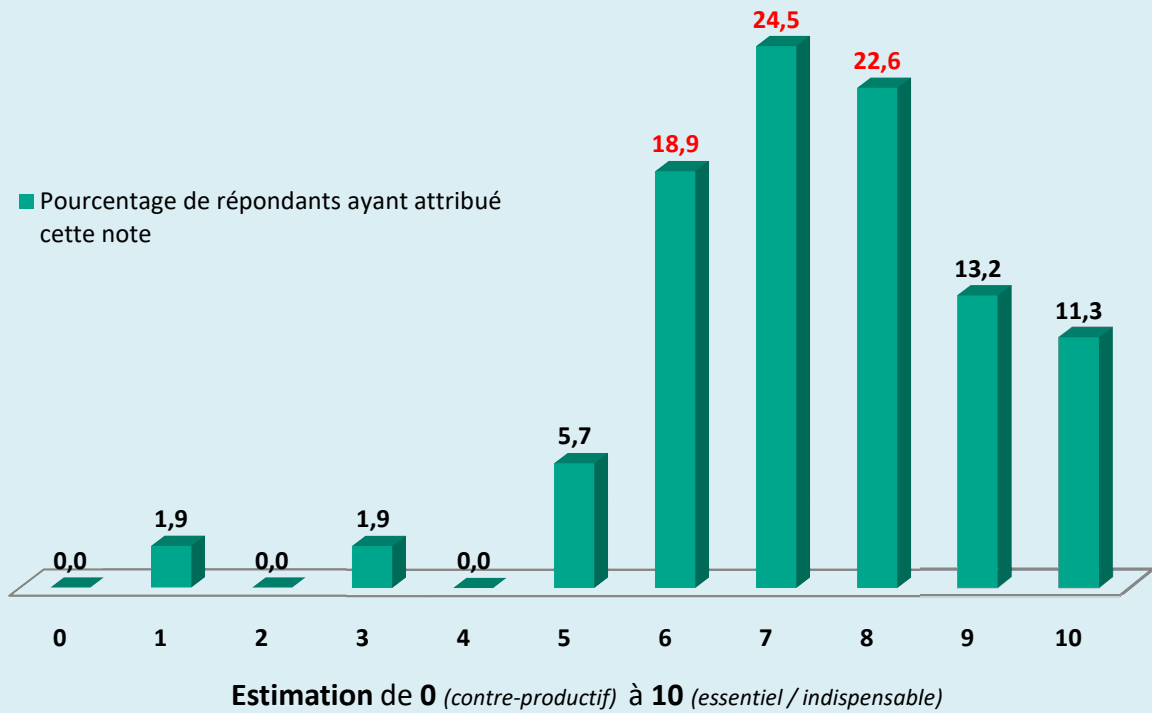
### Statut des sondé.es



Pourcentage représentatif du statut des personnes sondées

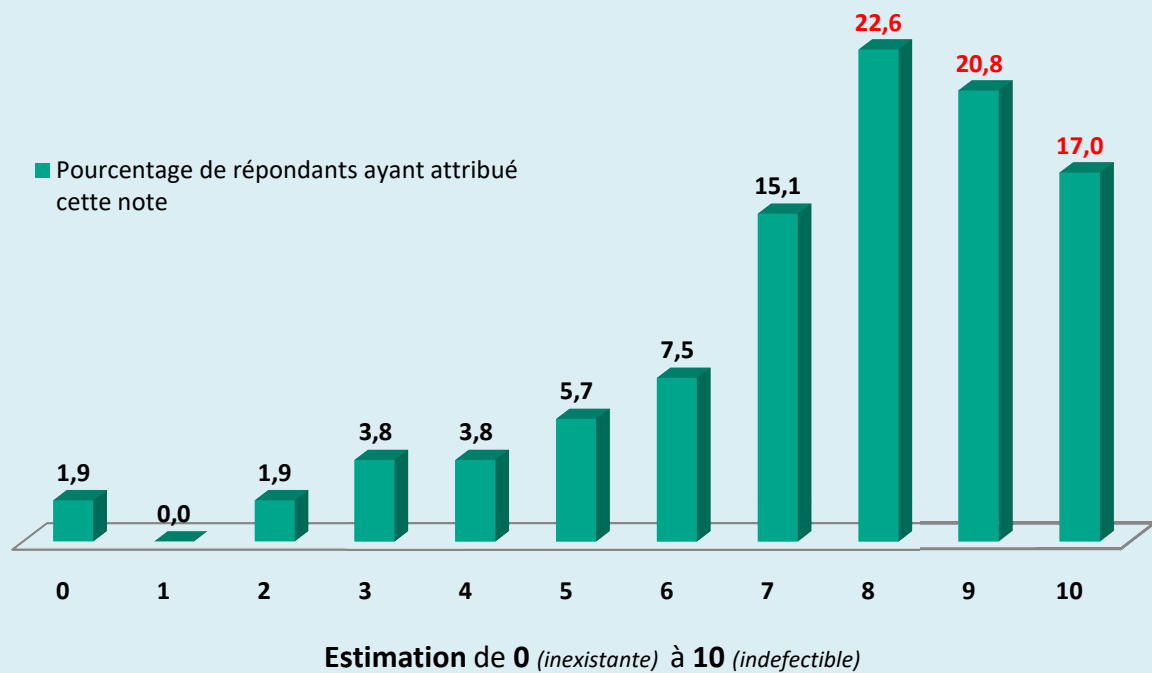
## Données quantitatives

### Place des modules dans la professionnalisation



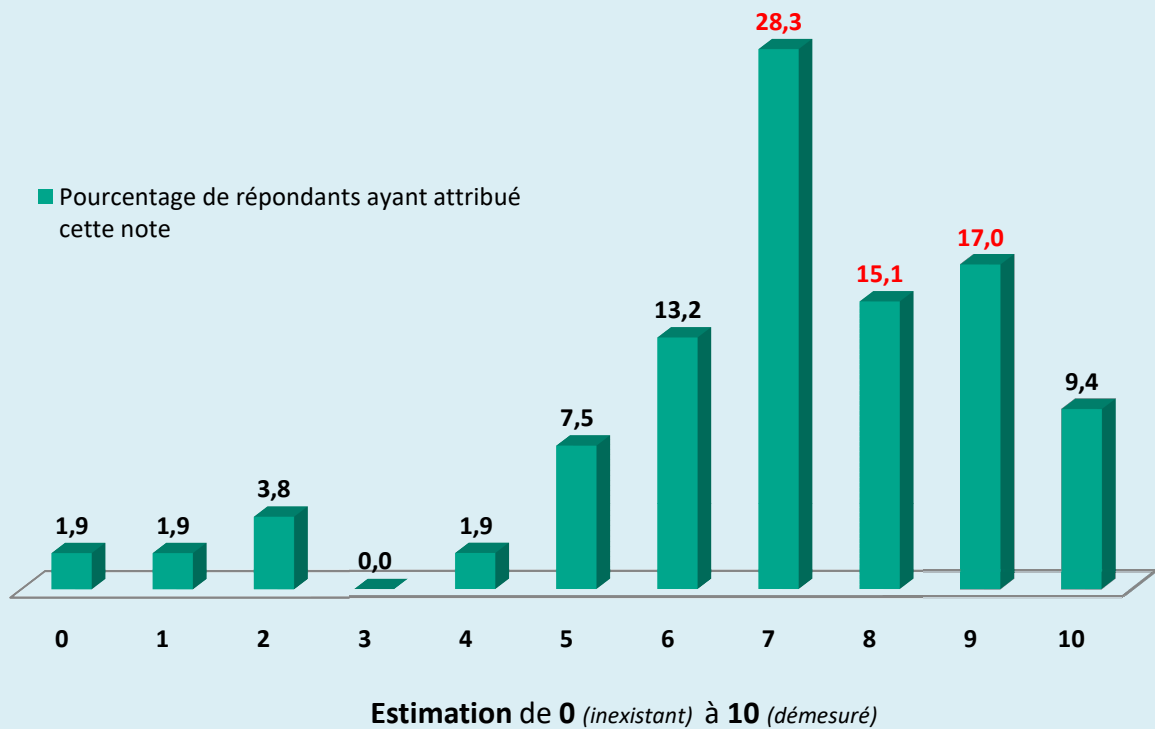
**NOTE MOYENNE : 7.34 / 10**

### Cohésion de groupe



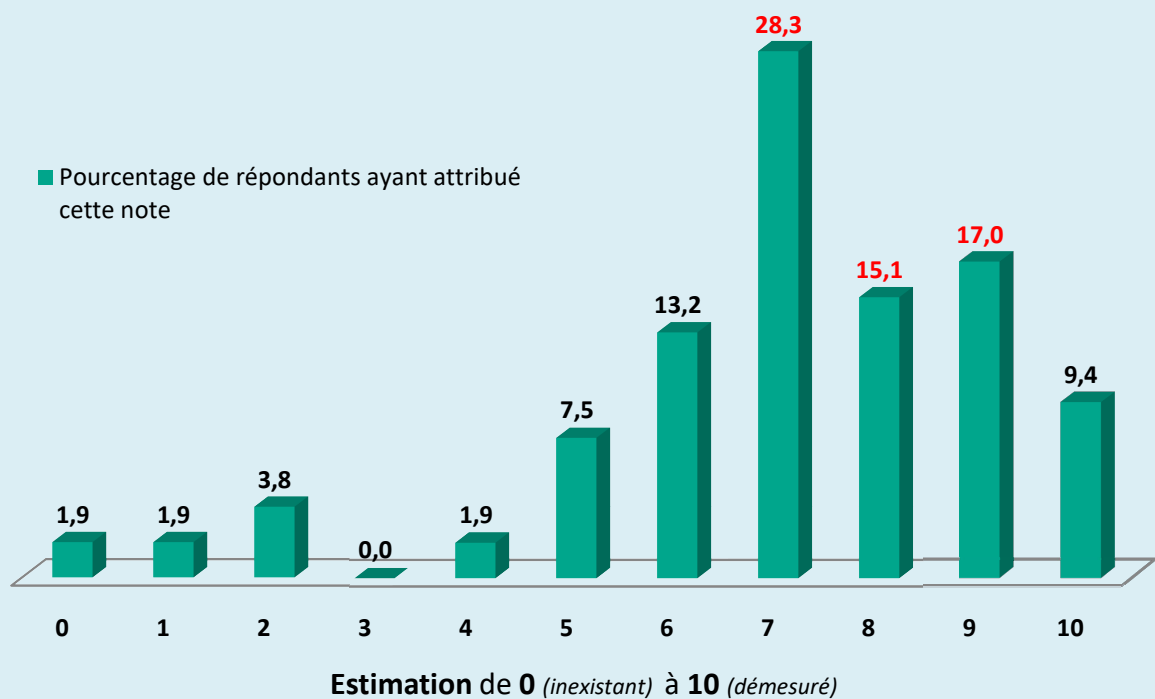
**NOTE MOYENNE : 7.47 / 10**

## Sentiment d'appartenance à un groupe



NOTE MOYENNE : 7.00 / 10

## Espace permettant de trouver sa place en tant que personne dans un groupe

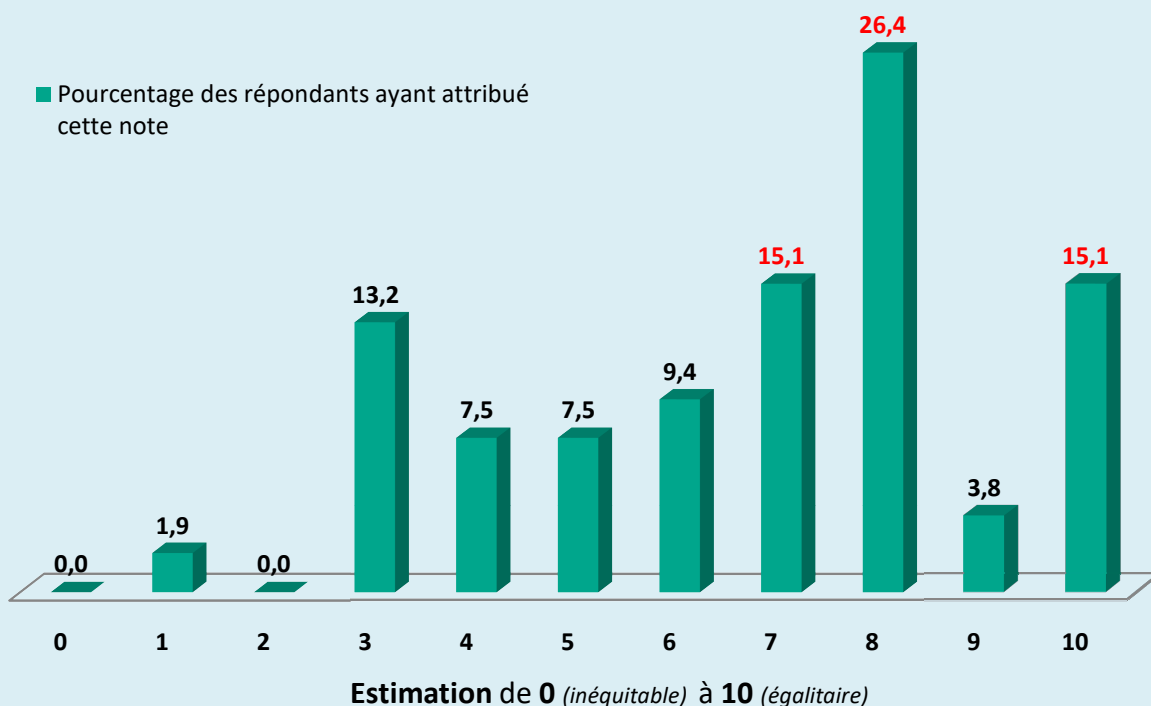


NOTE MOYENNE : 6.51 / 10



## Equilibre dans la répartition des tâches au sein du groupe

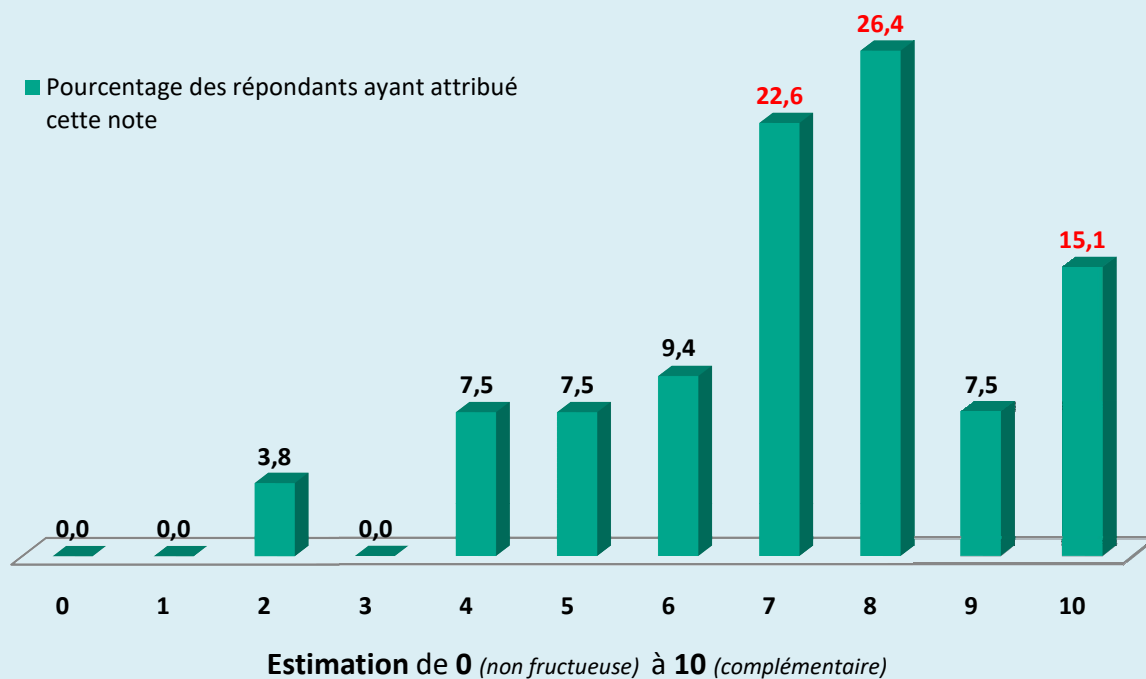
■ Pourcentage des répondants ayant attribué cette note



NOTE MOYENNE : 6.68 / 10

## Pertinence de la répartition des tâches au sein du groupe

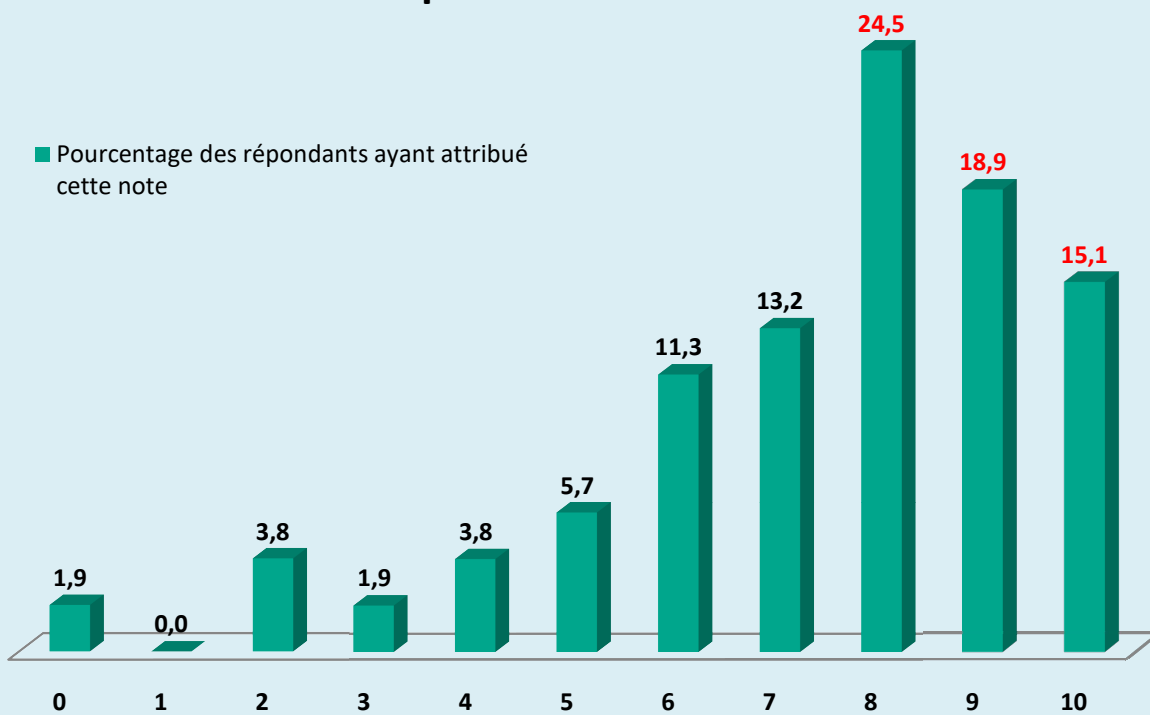
■ Pourcentage des répondants ayant attribué cette note



NOTE MOYENNE : 7.21 / 10

## Apports DU groupe en matière de professionnalisation

■ Pourcentage des répondants ayant attribué cette note

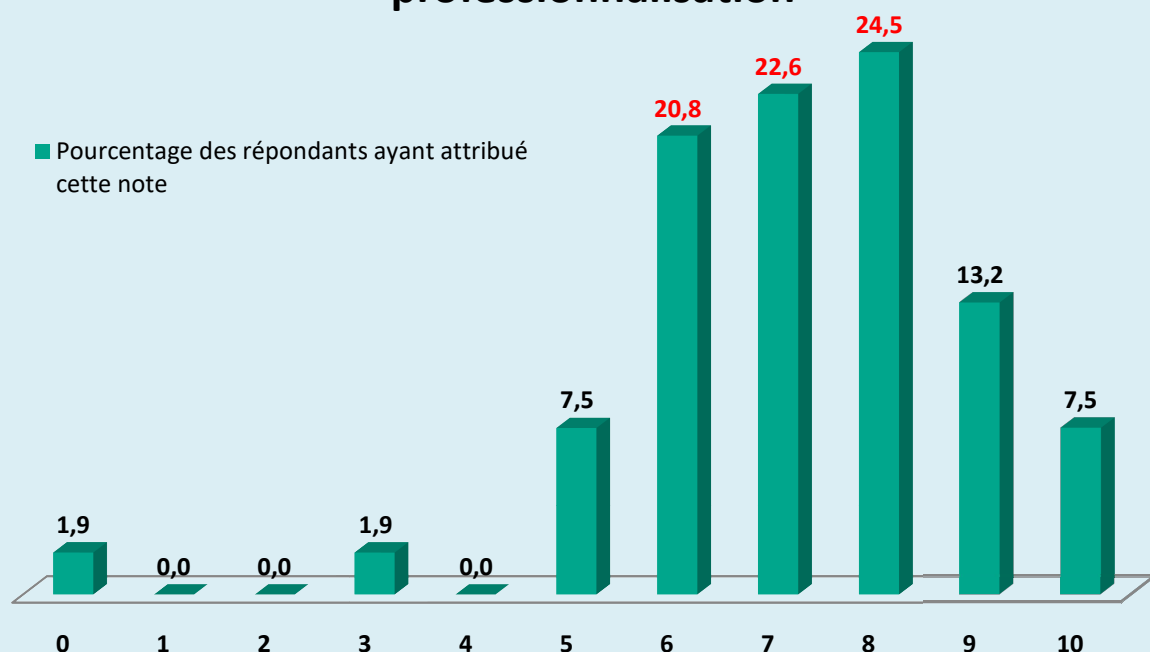


Estimation de 0 (absolument rien) à 10 (la totalité)

**NOTE MOYENNE : 7.34 / 10**

## Apports AU groupe en matière de professionnalisation

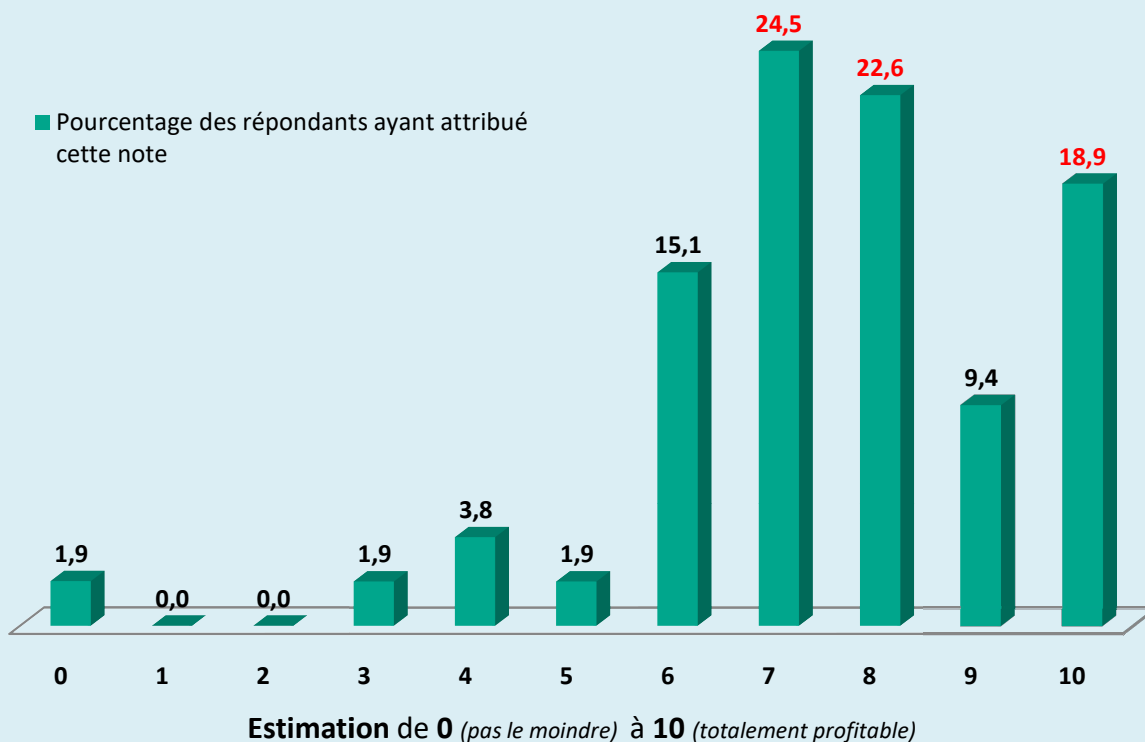
■ Pourcentage des répondants ayant attribué cette note



Estimation de 0 (absolument rien) à 10 (la totalité)

**NOTE MOYENNE : 7.17 / 10**

## Bénéfices de ces modules pour la professionnalisation



NOTE MOYENNE : 7.47 / 10

La **cohésion de groupe** est mise en avant par les apprenant.es comme l'aspect le plus enrichissant.

L'inégale **répartition des tâches** et de la charge de travail est estimée comme le frein principal.

Les apprenant.es estiment que **les apports du groupe** sont plus conséquents que ce que l'on apporte aux autres (on reçoit plus que l'on donne).

Le **sentiment d'appartenance** à un groupe et **l'espace laissé pour exister en tant que personne** dans celui-ci sont les aspects les moins bien notés par les sondé.es.

## **Analyse qualitative**

### **Perception générale à propos de ces modules**

Le DST permet une implantation dans un territoire donné en faisant du lien avec les acteurs du territoire tout en y associant les personnes concernées, tout comme une découverte d'un lieu et d'une problématique parfois inconnus et une ouverture vers les professionnels et vers des missions dont on n'a pas connaissance.

Dans la continuité, le PDS est un module qui permet de s'initier à la démarche de projet, sur des besoins concrets relevés auprès des personnes et des habitants sur un territoire donné en s'ajustant en fonction des orientations politiques notamment, tout comme de découvrir et rencontrer des acteurs du territoire local dans le champ du social.

A travers ces deux dispositifs, il est possible de tester la dynamique d'équipe, de travailler avec des personnes que nous connaissons plus ou moins. Ils mettent au travail notre capacité à s'ajuster dans un groupe. La notion de coopération y est prégnante, notamment en mettant en application les procédés de conduite de réunion visant à parvenir à des consensus entre les identités professionnelles de chacun.

### **Méthodologie de projet**

Le PDS favorise le développement des compétences en conception de projets qui font sens en tant que co-acteur, donne la possibilité d'aller à la rencontre d'autrui (camarades de promotion comme habitants) en faisant participer les personnes.

### **Travail en partenariat/réseau**

Ce dispositif de formation facilite la compréhension de l'intérêt et de la pertinence du travail en réseau et la possibilité développer le nôtre. La dimension du partenariat est intéressante car l'on applique le fait de coupler des acteurs pour obtenir de meilleurs résultats.

### **Transversalité**

L'aspect coordination entre les acteurs (personnes, camarades de promotions et acteurs institutionnels et associatifs) est central.

### **Portée du module au-delà de l'aspect formatif**

Une expérience à part entière qui initie au travail associatif et donne envie de faire du bénévolat.

### **Bémols rencontrés**

La méthodologie est indispensable à découvrir dans le cadre de notre formation, mais la mise en œuvre de ces modules ne permet pas d'en retirer tous les bénéfices.

Compréhension du but recherché par ces modules de formation, mais ne permet pas de trouver d'apports personnels dans la professionnalisation. Impression de faire ce travail pour valider des semestres mais sans en retirer aucune expérience, ou de découverte d'une méthode de travail. Pas d'intérêt trouvé, peu d'apports, le DST a davantage été pertinent que le PDS.

## **Aspects du travail de groupe favorisant la construction de l'identité professionnelle**

La pluridisciplinarité est un levier indéniable qui permet des échanges libres sur les expériences de terrain et les apports théoriques qui peuvent varier d'un cursus à l'autre. La grande liberté en termes de finalités favorise également la réflexion d'un projet sans la pression d'une commande trop restrictive. La temporalité sur l'année est adaptée à un réel investissement dans ces projets puisque les journées consacrées aux modules soit sont du temps de stage, soit sont pendant les semaines de regroupement IRTS.

Avoir toujours un formateur à disposition pour aider et guider, la mise à disposition de salles, la transmission de consignes, rencontrer la promo précédente pour échanger sur une thématique et communiquer sur les résultats obtenus ainsi que les acteurs mobilisés l'année précédente, sont autant d'aspects bénéfiques pour la professionnalisation.

Le mélange des formations ES, ETS et ASS offre une complémentarité entre membres, un partage de connaissance et d'intérêt communs, une réflexion groupale, une répartition des tâches, le fait de pouvoir s'appuyer sur les compétences des autres tout en rendant possible les prises d'initiatives.

Evoluer en petit groupe, dont on connaît certains membres et dont on apprend à en découvrir d'autres, où règne l'écoute, où l'on s'entend bien et où l'on communique de manière horizontale facilite les apports mutuels de connaissances. Le partage de différentes façons de s'organiser permet d'accomplir un travail plus conséquent car nous sommes plus nombreux pour faire les choses ensemble (division des tâches, répartition du travail).

## **Aspects du travail de groupe en défaveur de la construction de l'identité professionnelle**

Le fait de se connaître en partie est aussi un frein puisque les affinités entre certains membres de l'équipe-projet se ressentent parfois (différences d'implication et d'investissement dans le travail de groupe). Certaines individualités prennent plus de place que d'autres dans le groupe, il est difficile de se faire entendre.

L'absence de suivi par un référent IRTS empêchant d'avoir un tiers neutre au sein du groupe. Le départ d'un.e des formateur.ices responsable de ces modules a porté préjudice à l'accompagnement.

Des trois filières, seuls les ES ont une épreuve de certification liée au PDS. Les emplois du temps des étudiants AS, ETS et ES ne sont pas pensés du tout de manière similaire et cela occasionne des groupes où les AS ne sont présents qu'une fois sur 2, dans le meilleur des cas. De par leur absence aux journées de restitution et d'animation, les ETS comme les ASS voient peu d'enjeu au PDS pour s'y consacrer totalement, ne permettant pas pleinement l'échange de compétences et de connaissances. On constate un écart sur le travail fourni par chacun au sein d'un même groupe. Ces différences ne permettent pas une dynamique de groupe homogène, et ne font pas sens au regard du projet à penser.

Journées de PDS très espacées, nécessitant donc entre chaque date une grande communication entre tous, mais pas simple, à distance. Tout prend plus de temps à plusieurs, ce qui ajoute une charge conséquente de travail personnel en plus des temps de formation.

## **Compétences mises au travail par ce module**

Le travail en équipe, avec des compétences concrètes de négociation, décentration de son propre cadre de référence pour entendre et concevoir celui d'autrui.

La communication professionnelle, au sein des groupes et avec les partenaires associés aux différents projets. Enfin, le diagnostic et l'analyse des besoins sociaux et la méthodologie de démarche projet, avec une vision globale du territoire, permettent d'ancrer des projets d'intervention d'intérêt collectif dans une réalité observée.

La rencontre avec des professionnels de terrain et la communication autour d'un projet permettent de mettre au travail la communication professionnelle ainsi que la prise de parole à l'oral. Ainsi, ce travail en co-construction, permet de penser sa place dans un groupe, d'expérimenter son investissement au sein d'un collectif et d'œuvrer à créer une cohésion d'équipe. La fonction de coordination est également mise au travail dans la recherche de partenariat, la mise en réseau ou encore la conduite de réunion.

Le PDS permet de comprendre et d'étudier la méthodologie de projet. Organiser le travail de façon à rencontrer le public et à penser la prise de contact permet de mieux penser la participation de celui-ci. Les actes d'aller-vers, à destination des personnes concernées oblige avant tout à découvrir les notions liées au territoire. En ce sens, rencontrer les acteurs et diagnostiquer les besoins des personnes permet de développer des outils d'analyse et de recueil.

Pour certains étudiants, ce module a permis de s'employer à la veille sociale, de s'initier au travail de recherche, à l'esprit de synthèse ou encore à une forme de rigueur.

Enfin, la remise en question, aussi appelée réflexion professionnelle ou pratique réflexive a été nécessaire dans ce dispositif de formation.

Un étudiant a exprimé que le PDS lui a permis à titre personnel de mieux gérer ses émotions et de demander de l'aide lorsque cela était nécessaire.

Un autre a communiqué sur l'utilité de ce travail pour avoir amélioré sa confiance en soi.

## **Compétence(s) travaillée(s) grâce à ces modules qui ont été réutilisée(s) sur le terrain**

Tout ce que l'on apprend nous sert sur le terrain.

A travers les différentes thématiques abordées dans le DST, une sensibilisation à des sujets de société (précarité, exclusion par exemple) a eu lieu. La manière de les traiter et de les analyser en reprenant les étapes méthodologiques du DST et les apports théoriques permettent aujourd'hui de mieux faire face aux problématiques nouvelles ou que nous ne connaissons pas bien quand nous y sommes confrontés.

L'éveil à la méthodologie de projet est forcément remobilisé au quotidien sur les terrains de stage, notamment avec les changements organisationnels de structures qui promeuvent la démarche projet comme méthode d'action. Nous sommes plus à même d'expliquer un projet à des acteurs, des partenaires, ou à l'équipe, de faire émerger les besoins du public concerné, de prendre en compte les idées de tout le monde et de respecter des délais. Une légitimité est survenue sur le plan de la négociation et de la médiation dans la relation partenariale.

J'ai pu trouver, adapter et affirmer ma posture professionnelle sur le terrain, prendre en considération les avis de chacun et défendre mes points de vue grâce aux compétences acquises dans ses groupes et ainsi plus facilement m'intégrer dans une équipe pluridisciplinaire car je me sentais davantage faire autorité.

J'ai pu améliorer ma communication orale lors de prises de la parole en réunion. Grâce à ces travaux de groupe, je me suis senti plus sûr de moi dans ma manière d'argumenter mes propos. Savoir écouter ses collègues permet une remise en question.

J'ai gagné en organisation dans mon travail en apprenant à créer et utiliser des outils numériques.

### **Ce qu'il manque à ces modules pour qu'ils soient davantage professionnalisant**

Ce dispositif est déjà suffisamment concret, dans la manière dont il est pensé et dans les possibilités qu'il permet. Son application dans les différentes formations devrait cependant être repensée pour permettre un engagement réel et homogène des différents apprenants composant les groupes.

Certain.es sondé.es estiment qu'il n'y a pas assez de temps sur le terrain pour que les apprenants soient impliqués et tirent réellement profit à 100% de cette expérience. Les journées dédiées au PDS gagneraient à être plus concentrées, car les temps de regroupement étant assez espacés, le travail en est un peu morcelé, et certaines rencontres partenaires ont lieu sur du temps personnel. De la même manière, que ce dispositif occupe autant de temps dans le parcours de formation des ES que des ASS serait un moyen que ces derniers y trouvent plus de sens. Il serait souhaitable de disposer de plus de temps sur site, et en continu, sinon, il faudrait au moins qu'un début de projet soit amorcé ou que des besoins du territoire aient été clairement identifiés.

Une approche adaptée à des apprenants en études supérieures : présentation plus professionnelle des modules, éviter aux apprenants les querelles de formateurs, la création d'un climat professionnel et de confiance, des groupes plus petits, la possibilité d'avoir un interlocuteur IRTS et une instance d'analyse des pratiques auraient pu donner une dimension plus professionnalisante à ces modules.

Que plus d'autonomie soit laissée sur les choix de projet, mais avec une méthodologie plus structurante et un accompagnement de formateur plus important, font également partie des points que cette étude a pu révéler.

## **Aspects de ces modules à conserver pour maintenir sa dimension professionnalisante**

Le travail de groupe en équipe mixte, ASS/ES/ETS ou d'autres cursus (pluridisciplinarité, regards croisés, chacun ses compétences, complémentarité) est absolument à garder, c'est la richesse des démarches de projet en groupe. Le nombre de personnes par groupe (6 ES et 2 AS) est raisonnable et juste.

Le fait de favoriser la prise de contact avec le commanditaire aide à fixer des objectifs et nouer des liens professionnels qui sont très importants pour la professionnalisation. Les points réguliers avec les formateurs ou tout simplement leur présence (avoir un référent IRTS de proximité pour chaque groupe) doit être conservée.

Imposer un thème ou le travail avec un partenaire déjà défini (ne pas avoir à tout construire nous-mêmes car nous n'avons pas beaucoup de temps) et en même temps laisser de la liberté dans nos idées d'action est un équilibre à trouver mais qui est enrichissant.

Le fait d'aller sur le terrain, que ces modules aient lieu en dehors de l'IRTS et qu'il soit possible d'échanger directement avec des professionnels est important et apporte tout autant que de surcharger cette expérience de pleins d'écrits et de validations (ou autre), afin que celle-ci reste un plaisir. Devoir ensuite formaliser un écrit de certification à l'issue de l'expérience, pour prendre du recul sur les actions mises en œuvre revêt une dimension qualifiante et professionnalisante.