

Le petit patrimoine rural à la région transfrontalière de la Tunisie centrale

Islem SAADAOUÏ

Rabat, mars 2015



Introduction

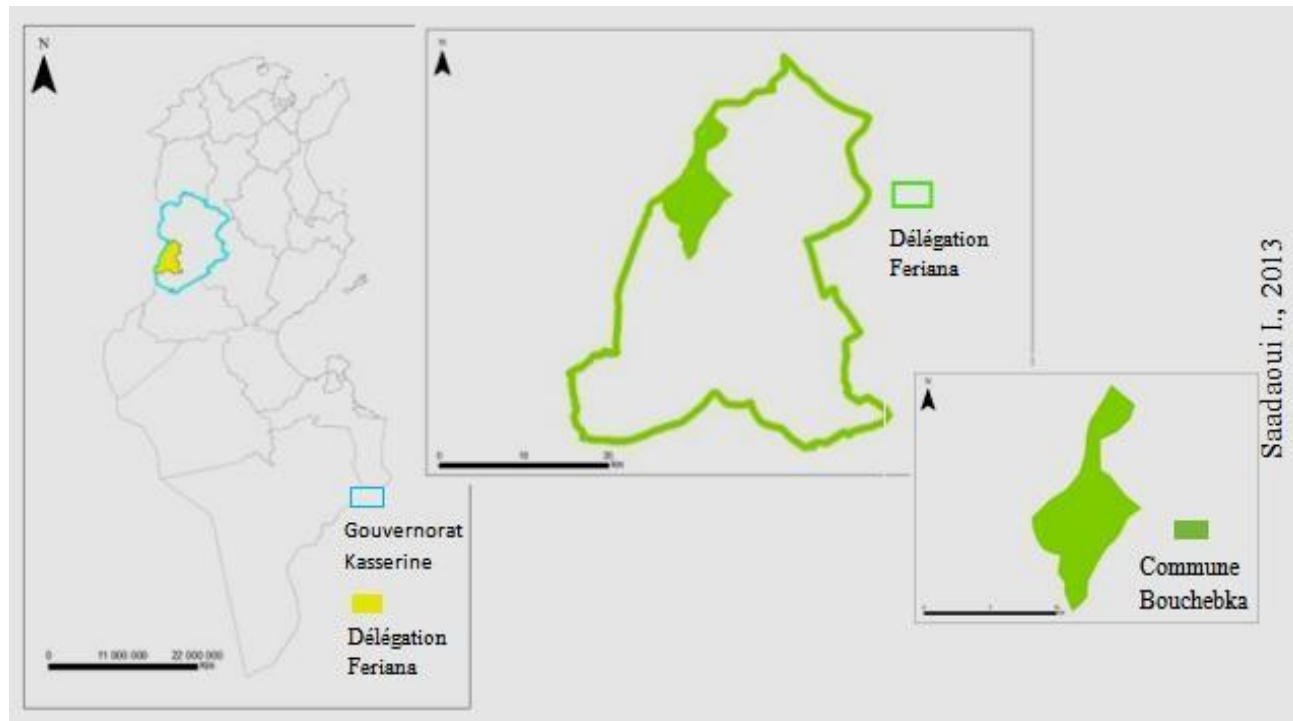
Les initiatives novatrices et parfois audacieuses dans les domaines de la préservation de l'environnement, du tourisme durable et de l'engagement communautaire trouvent leur toile de fond dans les paysages naturels et montagneux. L'importance particulière accordée à cet aspect prend tout son sens dans un pays où les contentieux historiques liés aux espaces naturels montagneux persistent (Folio et Derroisne, 2010).

L'objectif de cette étude est de décrire la nature de l'harmonie entre les objectifs de préservation du patrimoine naturel, de viabilité économique et de développement local au sein et aux alentours des montagnes de la région de Bouchebka, une zone transfrontalière située au centre-ouest de la Tunisie.

Les caractéristiques distinctives de la montagne requièrent une attention particulière en ce qui concerne le développement local, englobant les secteurs agricoles, forestiers, artisanaux, industriels et énergétiques. Cela implique la diversification des activités économiques ainsi que le renforcement des capacités d'accueil et du secteur de l'éco-tourisme.

Site d'étude

La région de Bouchebka, présente une partie de la sous-région des hautes steppes alfatières. Elle est limitée au Nord par la dorsale occidentale, à l'Est par la haute steppe agricole et au sud par le chaînon atlasique (Saadaoui, 2014).



Méthodes de recherche

Spatialisation moyennant la cartographie:

Une spatialisation paysagère des zones des montagnes de la région d'étude, à travers une analyse cartographique. Moyennant le logiciel ArcGis 9.3, l'utilisation de la carte d'occupation des sols géo-référenciée du Gouvernorat de Kasserine nous a permis de produire des cartes thématiques pour la description du paysage naturel des forêts de la région d'étude :

- carte du couvert végétal de la région de Bouchebka
- carte de la répartition de l'alfa sur le terrain d'étude

Analyse socio-culturelle

À travers le dispositif d'enquête menée auprès de 50 familles habitantes à la région de Bouchebka avait pour objectifs de montrer l'interrelation entre la société, son territoire et sa culture.

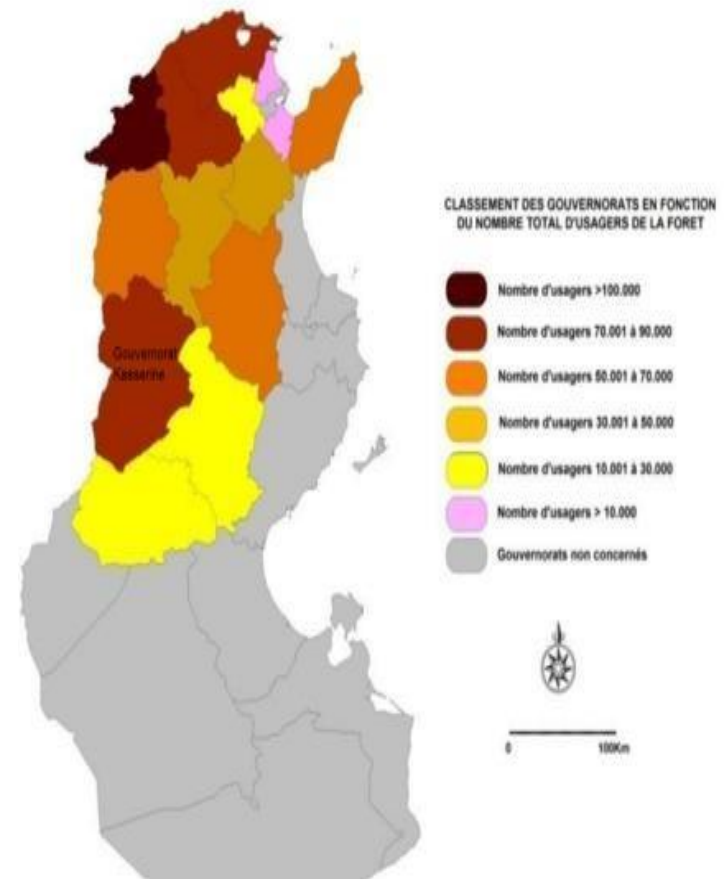
Résultats et discussion

**Paysages des montagnes de la zone
transfrontalière de la Tunisie centrale**

La montagne : source de production

La figure montre le nombre important des usagers des ressources forestières surtout pour le gouvernorat de Kasserine qui est classé 2^{ème} en nombre des usagers de la forêt avec le gouvernorat de Béja et Bizerte.

L'analyse de la base des données de la carte a montré aussi que la superficie des montagnes couvre 20% de la superficie forestière du gouvernorat de Kasserine et 2.15% de la superficie nationale.



Classement des gouvernorats en fonction du nombre total des usagers de la forêt .

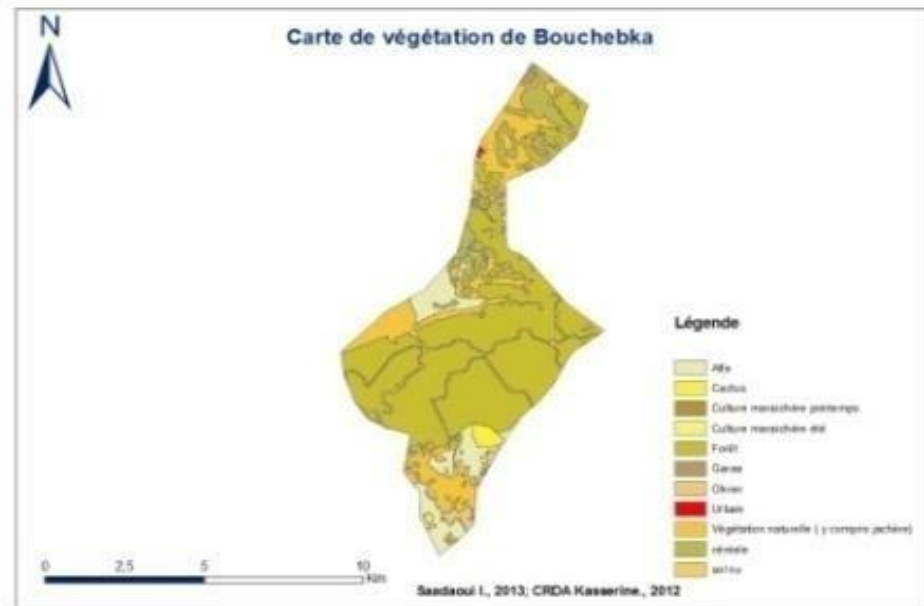
Les montagnes de Bouchebka : une richesse paysagère pour la zone

L'analyse de la base des données de la carte de végétation de Bouchebka on a constaté que:

- le couvert végétal de la région est constitué essentiellement par la végétation naturelle qui couvre 92% de la superficie totale de la région) dont la plus importante est l'Alfa et les forêts qui occupent les reliefs à hautes altitudes ;

-l'alfa occupe 21% de la superficie totale de la commune de Bouchebka,

- une faible présence de la végétation artificialisée d'aspect agricole sur 548.6 ha marqués principalement par l'oléiculture et les cultures céréalières

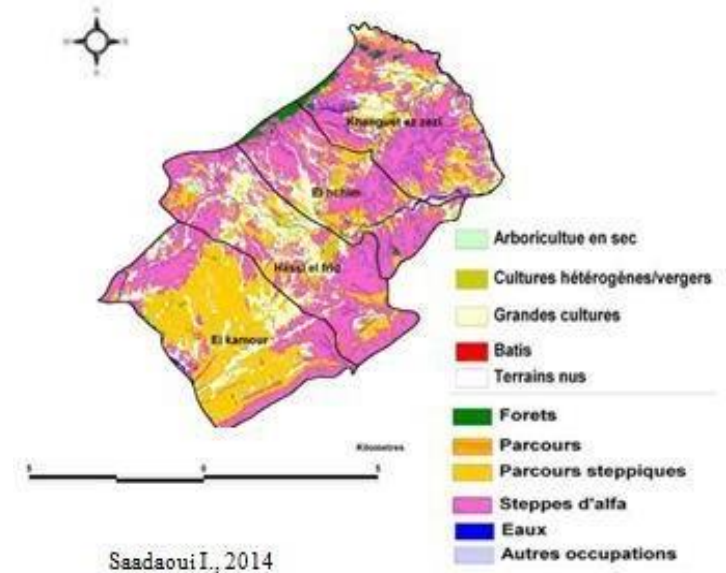


Carte du couvert végétal de la région de Bouchebka

Abondance des steppes d'alfa à l'origine des activités artisanales

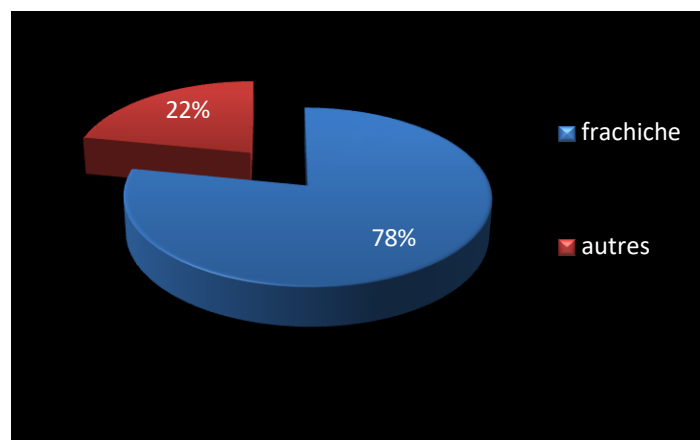
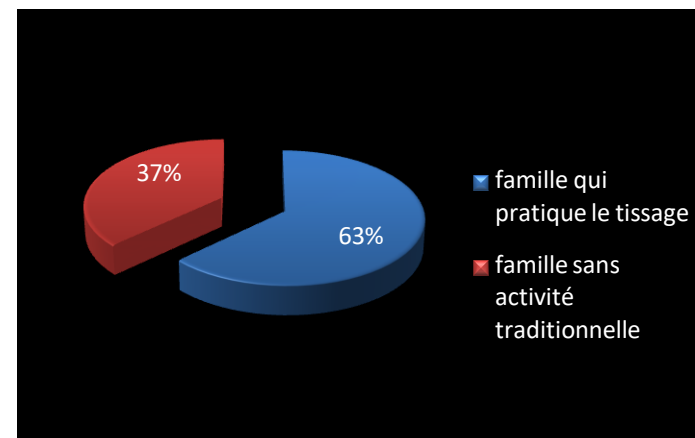
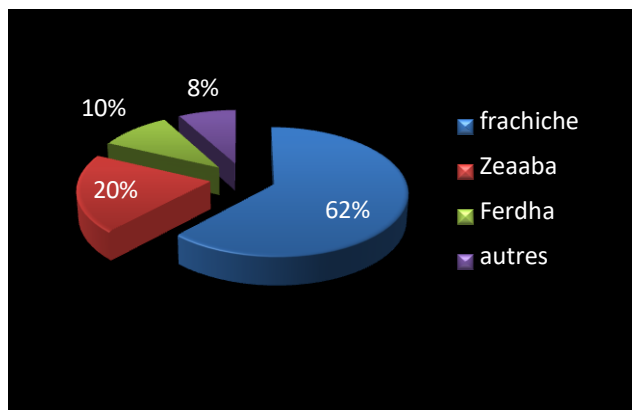
Couvrant une superficie de 250.000 ha, dont 170.000 ha dans le gouvernorat de Kasserine, l'alfa offre une source de revenus pour 6.000 foyers.

Cette plante se prête à plus de quarante usages dans les domaines de l'artisanat et de l'industrie, dont en premier son utilisation dans la fabrication du papier. La pâte d'alfa est importée par les plus grands pays industrialisés, principalement pour l'utiliser dans l'impression des billets de banque, dans la fabrication des filtres les plus fins destinés aux secteurs de l'aéronautique, de l'informatique et des technologies de la communication.



Carte de la répartition de l'alfa sur le terrain d'étude

Activités socioéconomiques et paysage culturel



L'enquête menée pendant l'année 2013 auprès des habitants de la région de Bouchebka a montré que 63% des familles de la région pratique le tissage des tapis à base d'Alfa pour obtenir un revenu supplémentaire.

Les pratiques de tissage à la région sont transmis entre les générations ; 78 % des familles « Frachiche » ont hérité cette activité de leurs grands parents, cette activité représente pour eux un patrimoine culturel hérité et qui doit être transmis



I.Saadaoui., 2013



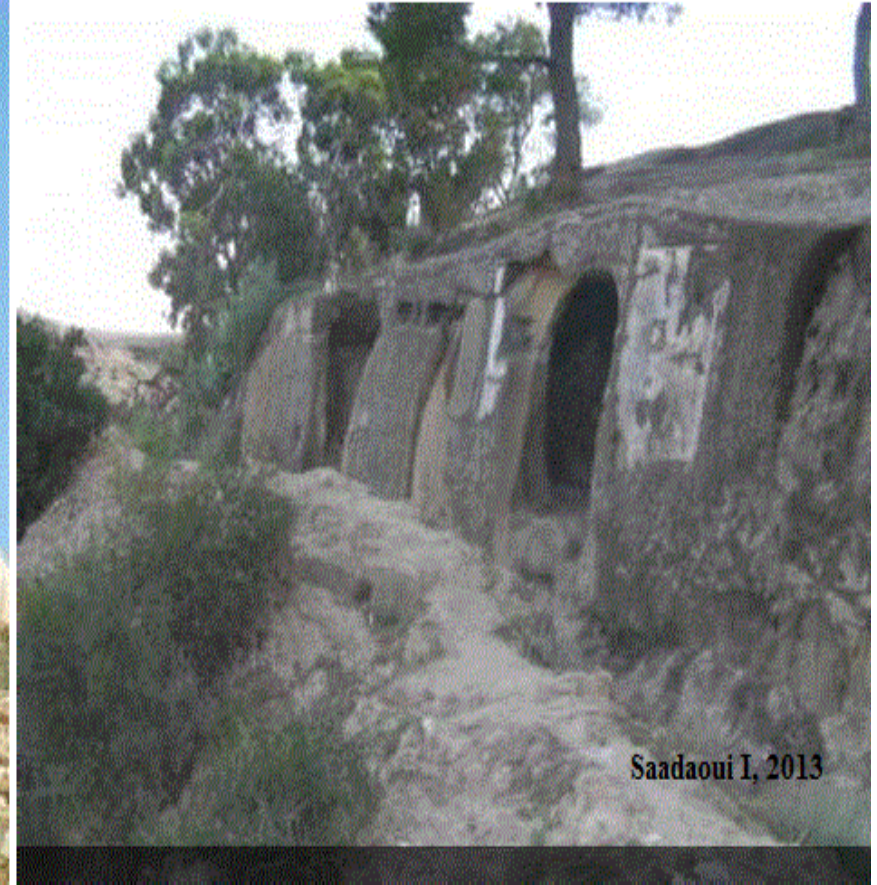
Les pratiques artisanales issues de l'alfa

Le paysage culturel

Le paysage, en tant que produit du travail humain, revêt une dimension culturelle, étant à la fois observé et parfois consommé.

La culture agit comme un filtre variable, différant d'un individu à l'autre et d'un groupe social à l'autre.

L'identification des paysages identitaires vise à repérer les lieux et territoires qui font l'objet d'appréciations anciennes et significatives.



Mausolées et lieux de cultes aux sommets des montagnes

Activités culturelles

- Réactiver les programmes culturels autour des maisons de la culture, des institutions éducatives.
- Lancer en partenariat avec les ONGs et les entreprises culturelles un pôle Culturel Tunisie Profonde.



L'écotourisme

L'écotourisme, également connu sous le nom de **tourisme vert**, représente une forme de voyage en plein essor axée sur la minimisation voire l'élimination des impacts écologiques négatifs. Il s'agit d'une approche touristique qui privilégie une **proximité avec la nature**, mettant l'accent sur des activités respectueuses de l'environnement. Les touristes sont hébergés dans des établissements responsables, suivant une philosophie stricte de préservation de l'écosystème.



Conclusions

Les montagnes dans la zone d'étude offrent d'importantes opportunités avec leurs vastes sites forestiers et leurs aires protégées, englobant un patrimoine naturel, paysager, culturel, des traditions liées à la chasse, et une atmosphère distincte.

La variété de ces caractéristiques suggère la possibilité d'explorer d'autres activités attrayantes.

La créativité des exploitants est essentielle pour exploiter pleinement ces opportunités écotouristiques.

Références bibliographiques

Berriane, M., Michon, G., Skounti, A., Moizo, B., Romagny, B., & Tebbaa, O. (2015). Les «patrimoines ruraux» au Maroc: Un nouveau produit des mobilités contemporaines?. *GéoDév. ma*, 3.

Bossuet, L., & Torre, A. (2009). Le devenir des ruralités. Entre conflits et nouvelles alliances autour des patrimoines locaux. *Économie rurale*, 313(4), 147-162.

Darly 1, S. (2010). Agriculture et patrimoine identitaire des parcs naturels régionaux en Île-de-France: des situations contrastées. *Pour*, (2), 103-109.

Delfosse, C. (2011). La patrimonialisation des produits dits de terroir. quand «le rural» rencontre «l'urbain»? *Anthropology of food*, (8).

Elloumi, M., & Abaab, A. (2009). Ajustement, mondialisation et zones difficiles: politiques de développement et stratégies des acteurs (le Sud tunisien). In *Actes du Colloque International «Sociétés en transition et développement local en zones difficiles, DELZOD»* (p. 197).

Références bibliographiques

El Gaied, M., & Meyer, V. (2014). Communication, tourisme et développement territorial: l'exemple des GSOURS du sud-est tunisien. *Les Enjeux de l'information et de la communication*, (1), 5-15.

Guillaume, H. (2009). Mutations agro-pastorales, ruralité et développement dans le Sud-Est tunisien. *Développement rural, environnement et enjeux territoriaux. Regards croisés Oriental marocain et Sud-Est tunisien*, édité par: Bonte, P., Elloumi, M., Guillaume, H., et Mahdi, M., Cérès, Tunis, 19-43.

Huguenin, J., Jemaa, T., & Najjar, T. (2012). Place et rôles des parcours en Tunisie Centrale-Quelle évolution pour les systèmes d'élevage?.

Poulot, D. (2015). Vous avez dit Patrimoine rural?. *Pour*, (2), 39-47.

Tafani, C. (2011). La valorisation touristique du patrimoine rural à l'épreuve des pratiques agricoles. L'exemple du territoire de Balagne en Corse. *Fut JM. et Michel F.(Ed.)*, 59-72.

**Merci
pour Votre
attention**