



**HAL**  
open science

# Prospections et mégacontextes : réflexions sur le bon (?) usage des détecteurs de métaux en archéologie

Jean-Marc Doyen

## ► To cite this version:

Jean-Marc Doyen. Prospections et mégacontextes : réflexions sur le bon (?) usage des détecteurs de métaux en archéologie. *The Journal of Archæological Numismatics*, 2018, 8, pp.V-XVIII. hal-04453712

**HAL Id: hal-04453712**

**<https://hal.science/hal-04453712v1>**

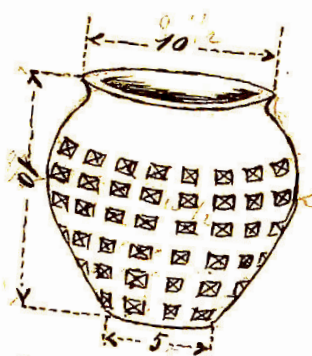
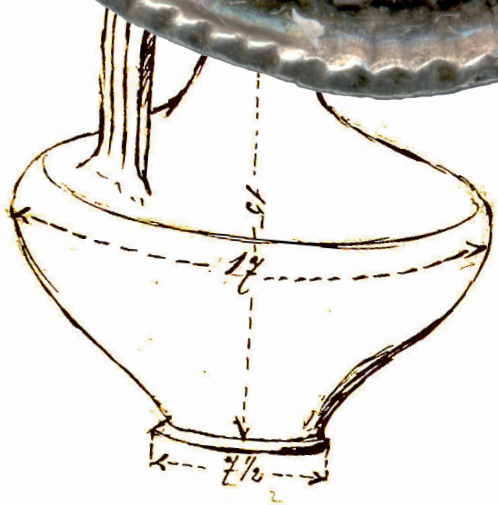
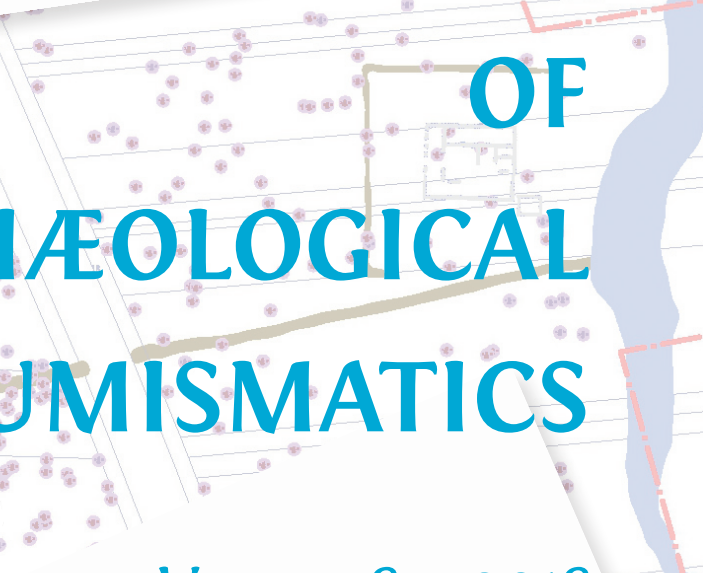
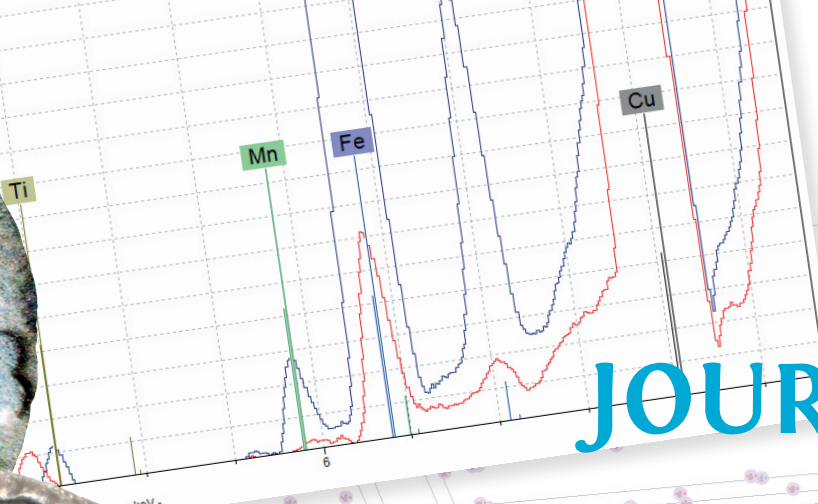
Submitted on 12 Feb 2024

**HAL** is a multi-disciplinary open access archive for the deposit and dissemination of scientific research documents, whether they are published or not. The documents may come from teaching and research institutions in France or abroad, or from public or private research centers.

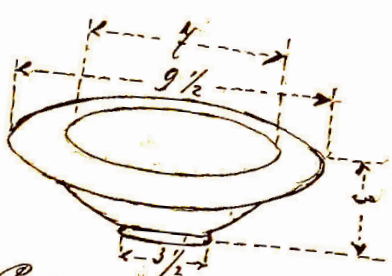
L'archive ouverte pluridisciplinaire **HAL**, est destinée au dépôt et à la diffusion de documents scientifiques de niveau recherche, publiés ou non, émanant des établissements d'enseignement et de recherche français ou étrangers, des laboratoires publics ou privés.

# THE JOURNAL OF ARCHÆOLOGICAL NUMISMATICS

VOLUME 8 - 2018



*Centinaio a fregi - roveso.  
di terra - cotta verniciata  
rosso - mattone.*



*Piattello di terra cotta*



CEN - BRUXELLES

# CEN

## EUROPEAN CENTRE FOR NUMISMATIC STUDIES – CENTRE EUROPÉEN D'ÉTUDES NUMISMATIQUES

BRUXELLES  
asbl, founded in 1964

### Honorary Presidents

Maurice COLAERT (†) – Marc BAR (†)

### President

Jean-Claude THIRY

### Vice-president

Henri POTTIER

### Members of the Board

Jean-Marc DOYEN - Jean-Patrick DUCHEMIN - Stéphane GENVIER - Marc-Antoine HAEGHENS - Christian LAUWERS  
Luc SEVERS - Ludovic TROMMENSCHLAGER - Michel WAUTHIER

## THE JOURNAL OF ARCHÆOLOGICAL NUMISMATICS

### Editorial Board

#### Chairman

Jean-Marc DOYEN (PhD, HDR, HALMA – Histoire, Archéologie et Littérature des Mondes Anciens, UMR 8164 – CNRS, Université de Lille, MCC)

#### Members of the editorial board

Thibault CARDON (Chargé de recherche au CNRS, Craham, UMR 6273 - CNRS / Université de Caen Normandie)

Francis DIEULAFAIT (DEA, UMR 5608, TRACES, Université Toulouse 2 Jean Jaurès) Christian LAUWERS (PhD)

Stéphane MARTIN (PhD, EA 3811 HeRMA, Université de Poitiers) Alessia ROVELLI (PhD, professore associato, Università della Tuscia - Viterbo)

#### Secretary

Charlotte VAN EETVELDE (MA) - redac.jan@outlook.com

#### Layout

Francis DIEULAFAIT

#### Assistants & Copy Editors

Murray ANDREWS - Stéphane GENVIER - Robert DE MÛELENAERE - Luc SEVERS

### Scientific Committee

#### Honorary President

Richard REECE (Reader Emeritus, University College London)

#### Marc BOMPAIRE

Directeur de recherches au CNRS  
IRAMAT-CEB, UMR 5060 CNRS - Univ. d'Orléans  
Directeur d'études à l'EPHE, Paris

#### Prof. Aleksander BURSCHE

Institute of Archaeology  
University of Warsaw

#### Laurent CALLEGARIN

Maître de conférences,  
Université de Pau et des Pays de l'Adour

#### Dr. Simon ESMONDE CLEARY

Professor of Roman Archaeology,  
University of Birmingham

#### Xavier DERU

PhD, maître de conférences,  
Université de Lille

#### Prof. Suzanne FREY-KUPPER

Department of Classics and Ancient History,  
University of Warwick

#### Vincent GENEVIÈVE

Chargé d'études à l'Inrap  
IRAMAT-CEB, UMR 5060 CNRS - Univ. d'Orléans

#### Dr. Manuel GOZALBES FERNÁNDEZ DE PALENCIA

Curator of the Museu  
de Prehistòria de València

#### Helle W. HORSNÆS

Senior researcher,  
Curator of Ancient coins,  
The National Museum of Denmark

#### Prof. Dr. Fleur KEMMERS

Professor of ancient numismatics  
Goethe University, Frankfurt/Main

#### Jens Christian MOESGAARD

Assistent Keeper,  
Royal Coll. of Coins & Medals, Copenhagen

#### Sylvia NIETO-PELLETIER

Chargée de recherche,  
IRAMAT-CEB, UMR 5060 CNRS - Univ. d'Orléans

#### Dr. Markus PETER

Museum Augusta Raurica, Augst  
Universität Bern

#### Jean-Michel POISSON

Maître de conférences à l'EHESS, Paris

#### Laurent POPOVITCH

Maître de Conférences,  
Université de Bourgogne, Dijon

#### Michel REDDÉ

Directeur d'études à l'EPHE, Paris

#### Dr. Pere Pau RIPOLLÉS ALEGRE

Catedràtic d'Arqueologia,  
Universitat de València

#### Dr. John SILLS

Celtic numismatist,  
Oxford Institute of Archaeology

#### Clive STANNARD

Honorary Visiting Fellow,  
School of Archaeology and Ancient  
History.

University of Leicester

#### Prof. Dr. Lucia TRAVAINI

Professore associato,  
Università degli Studi di Milano

#### Prof. Dr. Johan VAN HEESCH

Keeper of the Coin Cabinet,  
Royal Library of Belgium, Brussels

#### Prof. Dr. Koenraad VERBOVEN

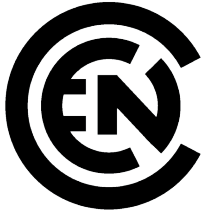
Prof. of Ancient History,  
University of Ghent

#### Dr. David WIGG-WOLF

Wissenschaftlicher Mitarbeiter,  
Römisch-Germanische Kommission (RGK)

#### Marcin WOLOSZYN

Institute of Archaeology,  
University of Rzeszów



**CERCLE D'ÉTUDES NUMISMATIQUES**  
*EUROPEAN CENTRE FOR NUMISMATIC STUDIES –*  
*CENTRE EUROPÉEN D'ÉTUDES NUMISMATIQUES*

**BRUXELLES**

asbl, founded in 1964

Boulevard de l'Empereur 4, B-1000 Bruxelles

**Membership** is open to all. Members are entitled to:

- Receive the quarterly *BCEN*
- Have access to monthly meeting, jointly with the Royal Numismatic Society of Belgium (SRNB) every 3<sup>rd</sup> Saturday of the month, at the *Royal Library of Belgium, Boulevard de l'Empereur 4, B-1000 Bruxelles*
- Receive advance notice of forthcoming monographs at special offer prices
- Purchase back issues of our publication (good photocopies for 1964-69, original from 1969 onwards)
- Have the annual subscription to the *JOURNAL OF ARCHÆOLOGICAL NUMISMATICS* at a special rate.

## Our publications

*Bulletin du CEN (BCEN)* : quadrimestral, published since 1964

*Dossiers du CEN* : 4 volumes

*Travaux du CEN* : 19 volumes published since 1967 (the volumes 1, 2, 7, 9, 11 et 14 are out of print)

- |  |   |
|--|---|
| 3. Marcel THIRION, Les trésors monétaires gaulois et romains trouvés en Belgique, 1967 ..... € 19  | 13. Aimé HAECK, Middeleeuwse muntschatten gevonden in België. Trésors médiévaux découverts en Belgique (750-1433), 1996 ..... € 20  |
| 4. Ivo SUETENS, Bibliographie numismatique. Supplément : Ordres et décorations I, 1969 ..... € 12  | 15. A. HAECK, Middeleeuwse muntschatten gevonden in België. Trésors médiévaux découverts en Belgique (750-1433), Supplément, 2010 ..... € 10  |
| 5. Joseph GHYSSENS, Les petits deniers de Flandre des XII <sup>e</sup> et XIII <sup>e</sup> siècles, 1971 ..... € 19   | 16. C. WOLKOW, Un trésor balkanique de monnaies byzantines et latines du XIII <sup>e</sup> siècle, 2016 ..... € 19  |
| 6. André VAN KEYMEULEN, Les trésors monétaires modernes découverts en Belgique (1434-1970). Met tweetalige inleiding, 1973 ..... € 19  | 17. J.-M. DOYEN & V. GENEVIÈVE (éd.), Hekâtê triformis. Mélanges de numismatique et d'archéologie en mémoire de Marc Bar, 2017 ..... € 65   |
| 8. Ivo SUETENS, Bibliographie numismatique. Supplément : Ordres et décorations II, 1977 ..... € 16   | 18. J. DUFRASNES & E. LEBLOIS, Fibules et autres artefacts du premier Moyen Âge découverts dans la basse vallée de la Haine et sur les territoires limitrophes (bas-plateau du pays d'Ath et Hauts-Pays), 2017 ..... € 40 |
| 10. Henri POTTIER, Analyse d'un trésor de monnaies en bronze enfoui au VI <sup>e</sup> siècle en Syrie byzantine. Contribution à la méthodologie numismatique, 1983 ..... € 25 | 19. Chr. LAUWERS, Production et usages monétaires en Gaule du Nord (III <sup>e</sup> s av. – IX <sup>e</sup> s. ap. J.-C.), 2018 ..... € 45   |
| 12. François DE CALLATAÏ, Georges DEPEYROT & Léandre VILLARONGA, L'argent monnayé d'Alexandr le Grand à Auguste, 1993 ..... € 16   |   |

## Subscription rates for 2019

*BCEN*: € 32 (Belgium) – € 36 (abroad)

*BCEN & JAN*: € 70 (Belgium) – € 78 (abroad)

*JAN*: € 45 (Belgium) – € 49 (abroad)

Subscriptions & orders on [info@cen-numismatique.com](mailto:info@cen-numismatique.com)  
or on the website [www.cen-numismatique.com](http://www.cen-numismatique.com)

---

For further details contact:

KBR - CEN, c/o Jean-Marc DOYEN, Boulevard de l'Empereur 4, B-1000 Bruxelles  
[jour.arch.num@gmail.com](mailto:jour.arch.num@gmail.com)

The *Journal of Archæological Numismatics (JAN)* is published annually by the CEN

# THE JOURNAL OF ARCHÆOLOGICAL NUMISMATICS

VOLUME 8 – 2018

	<i>Page</i>
<b>THE CHAIRMAN'S ADDRESS</b>	
<b>Jean-Marc DOYEN</b> – Prospections et mégacontextes : réflexions sur le bon (?) usage des détecteurs de métaux en archéologie	5
<b>ARTICLES</b>	
<b>Richard REECE</b> - Roman coins in Malta	19
<b>Jean-Marc DOYEN</b> – La spatialisation des rituels de déposition monétaire : une relecture du site des Castellains à Fontaine-Valmont (Hainaut, Belgique)	49
<b>Bruno CALLEGHER, Anna Maria LARESE &amp; Luca RINALDI</b> con la collaborazione di Elena BARACCHINI, Matteo CROSERÀ, Enrico PRENESTI e Gianpiero ADAMI – Un deposito votivo sul crinale delle Prealpi Trevigiane-Bellunesi: lo scavo archeologico del Monte Cesén, reperti numismatici e analisi archeometriche	69
<b>Patrick BIELLMANN, Diamantino GIL &amp; Thierry KILKA</b> – De l'Antiquité tardive au haut Moyen Âge : les monnaies tardoantiques et altomédiévales d'Oedenburg (Biesheim-Kunheim, Alsace, France)	125
<b>Jens Christian MOESGAARD</b> – Reconstructing the context of metal detector finds from top soil. A case study of the redundant/ abandoned churches of Oldrup and Uld, Jutland, Denmark	175
<b>Jérôme JAMBU</b> – Les monnaies du fort Saint-Sébastien de Saint-Germain-en-Laye. La solde des troupes de Louis XIV en question	207
<b>NOTICES</b>	
<b>David MARTÍNEZ CHICO</b> – El depósito monetario de Calle del Mar, 19 (Valencia) [233-236] ; <b>Thomas Matthews BOEHMER</b> – Coin mints and coin circulations: a debate about the meaning of 'tribe' in Late Iron Age Norfolk [237-250] ; <b>Murray ANDREWS</b> – Flemish coins in mid- to late fourteenth century England and Wales: distribution, chronology, and use [251-262] ; <b>Ermanno A. ARSLAN</b> – Una necropoli di età giulio-claudia scoperta nel XIX secolo in Biassono (Monza-Brianza, Italia) e l'uso della moneta spezzata nel rito dell'obolo di Caronte [263-276] ; <b>Jean-Patrick DUCHEMIN</b> – Imitations coulées de <i>dupondii</i> de Trajan : un complément [277-284]	
<b>DOSSIER</b>	
<b>Jean-Marc DOYEN</b> – Une introduction aux « <i>Journeys for Roman Coins</i> » de Richard Reece [285-290] ; <b>Richard REECE</b> – <i>Journeys for Roman Coins: "Coins, Archaeology and History in France"</i> followed by an "Italian Travelogue" [291-338]	
<b>RECENSIONS</b>	
Alejandro G. SINNER – <i>La ceca de Ilduro</i> (Manuel GOZALBES) ; Frédérique DUYPAT & Catherine GRANDJEAN (éd.) – <i>Les monnaies de fouille du monde grec (VI<sup>e</sup>-I<sup>er</sup> s. a. C.). Apports, approches et méthodes</i> (Pierre-Marie GUIHARD) ; Nanouschka MYRBERG BURSTRÖM & Gitte TARNOW INGVARSON (eds) – <i>Divina Moneta. Coins in religion and ritual. Religion and Money in the Middle Ages 2</i> (Jean-Patrick DUCHEMIN) ; Günther E. THÜRY – <i>Die antike Münze als Fundgegenstand. Kategorien numismatischer Funde und ihre Interpretation</i> (Jean-Marc DOYEN)	

**THE  
JOURNAL  
OF  
ARCHÆOLOGICAL  
NUMISMATICS**

*VOLUME 8 – 2018*

*EDITED BY THE  
CEN*

EUROPEAN CENTRE FOR NUMISMATIC STUDIES –  
CENTRE EUROPÉEN D'ÉTUDES NUMISMATIQUES

BRUXELLES

# THE JOURNAL OF ARCHÆOLOGICAL NUMISMATICS

VOLUME 8–2018

## TABLE OF CONTENTS

	<i>Page</i>
<b>THE CHAIRMAN'S ADDRESS</b>	
<b>Jean-Marc DOYEN</b>	
Prospections et mégacontextes : réflexions sur le bon (?) usage des détecteurs de métaux en archéologie	V
<b>ARTICLES</b>	
<b>Richard REECE</b>	
Roman coins in Malta	19
<b>Jean-Marc DOYEN</b>	
La spatialisation des rituels de déposition monétaire : une relecture du site des Castellains à Fontaine-Valmont (Hainaut, Belgique)	49
<b>Bruno CALLEGHER, Anna Maria LARESE &amp; Luca RINALDI</b> con la collaborazione di Elena BARACCHINI, Matteo CROSERÀ, Enrico PRENESTI e Gianpiero ADAMI	
Un deposito votivo sul crinale delle Prealpi Trevigiane-Bellunesi: lo scavo archeologico del Monte Cesén, reperti numismatici e analisi archeometriche	69
<b>Patrick BIELLMANN, Diamantino GIL &amp; Thierry KILKA</b>	
De l'Antiquité tardive au haut Moyen Âge : les monnaies tardoantiques et altomédiévales d'Oedenburg (Biesheim-Kunheim, Alsace, France)	125
<b>Jens Christian MOESGAARD</b>	
Reconstructing the context of metal detector finds from top soil. A case study of the redundant/ abandoned churches of Oldrup and Uld, Jutland, Denmark	175
<b>Jérôme JAMBU</b>	
Les monnaies du fort Saint-Sébastien de Saint-Germain-en-Laye. La solde des troupes de Louis XIV en question	207
<b>NOTICES</b>	
<b>David MARTÍNEZ CHICO</b>	
El depósito monetario de Calle del Mar, 19 (Valencia)	233

**Thomas Matthews BOEHMER**

Coin mints and coin circulations: a debate about the meaning of 'tribe' in Late Iron Age Norfolk 237

**Murray ANDREWS**

Flemish coins in mid- to late fourteenth century England and Wales: distribution, chronology, and use 251

**Ermanno A. ARSLAN**

Una necropoli di età giulio-claudia scoperta nel XIX secolo in Biassono (Monza-Brianza, Italia) e l'uso della moneta spezzata nel rito dell'obolo di Caronte 263

**Jean-Patrick DUCHEMIN**

Imitations coulées de *dupondii* de Trajan : un complément 277

**DOSSIER**

**Jean-Marc DOYEN**

Une introduction aux « *Journeys for Roman Coins* » de Richard Reece 285

**Richard REECE**

Journeys for Roman Coins: "Coins, Archaeology and History in France" followed by an "Italian Travelogue" 291

**RECENSIONS**

Alejandro G. SINNER – *La ceca de Ilduro* (Manuel GOZALBES) 339

Frédérique DUYRAT & Catherine GRANDJEAN (éd.) – *Les monnaies de fouille du monde grec (VI<sup>e</sup>-I<sup>er</sup> s. a. C.). Apports, approches et méthodes* (Pierre-Marie GUIHARD) 342

Nanouschka MYRBERG BURSTRÖM & Gitte TARNOW INGVARSON (eds) – *Divina Moneta. Coins in religion and ritual. Religion and Money in the Middle Ages 2* (Jean-Patrick DUCHEMIN) 345

Günther E. THÜRY – *Die antike Münze als Fundgegenstand. Kategorien numismatischer Funde und ihre Interpretation* (Jean-Marc DOYEN) 349



## THE CHAIRMAN'S ADDRESS

### PROSPECTIONS ET MÉGACONTEXTES : RÉFLEXIONS SUR LE BON (?) USAGE DES DÉTECTEURS DE MÉTAUX EN ARCHÉOLOGIE

Jean-Marc DOYEN<sup>[1]</sup>

LES HASARDS DE L'ÉDITION font qu'une bonne partie du matériel - monnaies et autres artefacts - présenté dans ce 8<sup>e</sup> volume du *Journal of Archaeological Numismatics* provient de prospections à grande échelle menées au moins en partie à l'aide de détecteurs de métaux. Cinq pays sont ici représentés, et les périodes couvertes vont du III<sup>e</sup> s. av. J.-C. au XIX<sup>e</sup> s. : nous y trouvons la Grande-Bretagne et la Belgique de l'Âge du Fer, la France et l'Italie de l'Antiquité tardive, le Danemark du bas Moyen Âge et des Temps Modernes. Ces cinq études, sans exception, s'intègrent dans le cadre de recherches universitaires respectant le cadre légal propre à chacun des pays impliqués, du moins à l'époque des recherches. Dans ce domaine, en effet, la législation est fluctuante. Malgré diverses tentatives, l'Europe n'a jamais réussi à imposer l'unification des législations, bien au contraire. Sans doute faut-il s'en réjouir.

Cette réunion purement fortuite de textes faisant appel à un même outil longtemps décrié, employé dans le cadre de recherches globalement semblables, mais avec des finalités différentes, montre une tendance générale qui mérite toute notre attention. Cette introduction au JAN, désormais traditionnelle, m'a semblé l'occasion de faire part aux lecteurs de quelques réflexions à propos de ce qu'il convient de définir comme le « bon usage » des détecteurs de métaux.

\*  
\* \*

La manière d'aborder l'usage du détecteur de métaux à des fins archéologiques, une problématique figée dans un état de fait remontant aux années 1970/1980, fait régulièrement l'objet de critiques, parfois virulentes, dans un sens (Elkins 2008 ; Compagnon 2011 ; *Colloque Archéo-Éthique* 2018<sup>[2]</sup>) comme dans l'autre (Moesgaard 2017). Plus que l'emploi du détecteur en tant que tel, c'est la perte documentaire qui accompagne la commercialisation des découvertes, assimilées aux « ressources non renouvelables », qui pose ici question<sup>[3]</sup>. Nathan

<sup>[1]</sup> Centre de recherche HALMA – Histoire, Archéologie et Littérature des Mondes Anciens – UMR 8164 – Université de Lille – Sciences Humaines et Sociales. Contact : jean-marc-doyen@hotmail.fr

L'auteur remercie pour leur aide Michel Athanassiadis, Patrick Biellmann, Arjen V.A.J. Bosman, Thibault Cardon, Stéphane Genvier, Christian Lauwers et Eugène Warmenbol, ainsi que les nombreux prospecteurs de Fontaine-Valmont qui sont à la base de la banque de données mise ici à contribution. Je suis particulièrement redevable à Jens Christian Moesgaard des informations relatives aux pays scandinaves.

<sup>[2]</sup> <https://www.inrap.fr/colloque-archeo-ethique-13563>

<sup>[3]</sup> On consultera à ce sujet le site américain en ligne « Safe » : <http://savingantiquities.org/about/> qui définit sa politique de la manière suivante : « SAFE/Saving Antiquities for Everyone is a (...) non-profit organization dedicated to preserving cultural heritage worldwide. Our mission is to raise public awareness about the irreversible damage that results from looting, smuggling and trading illicit antiquities. We promote respect for the laws and treaties that enable nations to protect their cultural property and preserve humanity's most precious non-renewable resource: the intact evidence of our undiscovered past ».

Elkins, sur la base d'une enquête menée auprès des maisons de vente, estimait en 2008 que le seul marché nord-américain absorbait annuellement plus de 500.000 monnaies antiques, constituant un marché parallèle bénéficiant de forts appuis politiques grâce au lobbying. Cela ne signifie nullement qu'un demi-million de monnaies nouvelles étaient arrivées en 2008 sur le marché, mais que celles-ci avaient changé de propriétaire.

Le problème fondamental du détecteur de métaux, du moins en France, en Belgique francophone et en Italie, est sans doute qu'il est trop facilement passé d'outil des « pillards » à un outil de pillage : on a rapidement confondu les utilisateurs de l'outil et l'outil lui-même, désormais porteur d'une forte charge négative. Ainsi ne peut-on que regretter l'avis sans nuance présenté dans un ouvrage de grande diffusion intitulé « *Halte au pillage !* » publié il y a moins d'une décennie (Compagnon 2011). Dans le chapitre consacré au détecteur de métaux, même s'il ne concerne que ce qu'ils appellent le « cas français », les auteurs fondent leur opinion profondément négative – ce qui est leur droit le plus strict – non sur l'usage réel ou sur l'utilité ou la non-utilité de l'instrument, mais bien sur des textes législatifs – puisque c'est interdit, c'est donc mal ! Et vice versa ! –, textes dont l'énumération est particulièrement exaspérante et finalement contre-productive (Compagnon *et al.* 2011). Depuis cette date, de nombreux archéologues de terrain, et non des moindres, ont trouvé indispensable de défendre l'outil, sans aborder son usage à des fins mercantiles, relevant d'une problématique beaucoup plus large, celle du pillage des biens culturels.

En tête des chercheurs défendant en France l'usage du détecteur se place certainement le Danois Jens Christian Moesgaard qui, résultats à l'appui – ce qui manquait précédemment à la critique –, a soigneusement argumenté, dans de nombreux articles, du caractère indispensable de l'emploi du détecteur de métaux lors de prospections à grande échelle (Moesgaard 2000, 2002, 2013, 2017). Son action décomplexée, empreinte de pragmatisme scandinave, très pédagogique, a suscité de nombreuses réactions allant dans le même sens, au point que même en France il devient désormais un lieu commun chez les numismates de terrain de défendre l'outil et ses résultats (Delestrée 2014 ; Cardon & Doyen 2012 ; Périn 2017 ; Schiesser 2017, p. 11-16 ; Cardon, à paraître).

Mais on s'est finalement peu intéressé à l'origine véritable des artefacts métalliques récoltés dans le niveau superficiel lors des recherches. Les prospections à grande échelle mettent en évidence deux types de répartition spatiale des monnaies. Les unes correspondent à de véritables mégacontextes ; les autres sont seulement le témoignage de pratiques agricoles d'enrichissement des sols. Peut-être devons-nous également y ajouter une troisième catégorie, celle des objets isolés réellement perdus en dehors de tout contexte – les *stray finds* de la terminologie anglo-saxonne –, qui existent sans aucun doute, parmi lesquels nous rangerons les armes de jet égarées, les fibules cassées, les boucles de ceintures et les appliques de harnais tombées de leur support lors du déplacement de leur propriétaire. Même en dehors de tout contexte véritable, les monnaies relevant de cette troisième catégorie n'en sont pas moins intéressantes (Moesgaard 2017, p. 356-358).

Contrairement à une opinion bien ancrée dans l'esprit de la plupart des archéologues qui n'ont jamais eu à réaliser de *survey* sur de grandes surfaces (de 100 à 500 ha), la couche superficielle n'est jamais un simple duplicata qualitativement et quantitativement affaibli des niveaux sous-jacents. L'importante contribution de Bruno Callegher ci-après (p. 69-124) est là pour le rappeler. Le matériel qui se rencontre aujourd'hui dans la couche arable n'a été que très occasionnellement et très localement « arraché aux niveaux archéologiques sous-jacents » comme on le lit parfois. Cette dernière affirmation, que l'on retrouve dans nombre de critiques de l'usage à grande échelle du détecteur de métaux, n'a jamais été prouvée – bien

au contraire – et relève plutôt de la « légende urbaine ». Il n'est du reste nullement prouvé que tous les sites prospectés à grande échelle possèdent encore, ou même aient jamais possédé sur l'ensemble de la surface qu'ils occupent, de couche archéologique « en place » telle que le conçoit l'archéologie traditionnelle. Les exemples ne manquent pas ; nous en citerons plusieurs, bien documentés, dans les pages suivantes.

Même dans le cas où nous disposons de la preuve de l'existence d'un niveau archéologique sous-jacent se pose la question du statut même des trouvailles. S'agit-il vraiment de « monnaies isolées » perdues au fil du temps, ou du témoignage de plusieurs ensembles, peut-être numériquement importants, dispersés par les labours ? La question a été traitée en détail lors de l'interprétation des trouvailles monétaires du sanctuaire de Hallaton (Leicestershire). Les recherches qui y ont été menées ont montré qu'il existait un modèle alternatif à l'interprétation consensuelle des monnaies éparses (Leins 2011, p. 60). Cette proposition nouvelle part de l'observation de petits dépôts offrant une structure interne similaire (rapports entre les différents types monétaires), découverts éclatés par les labours sur un même site. De tels lots sont invariablement interprétés comme les témoins d'un seul et unique trésor dispersé. Les quatorze dépôts stratifiés de Hallaton, *grosso modo* contemporains puisque constitués sur une ou deux décennies, témoignent de gestes individuels différents. Sans leur exceptionnel contexte, ils auraient été interprétés comme autant de morceaux d'un ensemble plus vaste. Toutefois, les dépôts uniques dispersés par les labours et récoltés au fil des ans sont bel et bien une réalité ; il convient cependant de ne pas en faire une règle.

En France comme en Italie, au contraire des pays anglo-saxons où le problème – si même problème il y a – se pose avec moins d'acuité, la confusion entre les prospections et la commercialisation des découvertes, entre l'outil et ses utilisateurs, a jeté le discrédit sur le principe même de la détection. Je voudrais ici nuancer les avis par trop tranchés, relevant de la pétition de principe, et montrer certains aspects positifs de ce type de prospections. Je ne parlerai donc pas, dans ce bref texte, de l'emploi du détecteur de métaux lors de prospections non autorisées<sup>[4]</sup>, mais bien de son utilisation en tant qu'outil permettant la récolte d'une partie plus ou moins importante des artefacts métalliques avant, pendant ou après la fouille, voire même en tant qu'indispensable substitut méthodologique lorsqu'une fouille extensive ne peut être entreprise.

Il ne s'agit pas de faire ici l'apologie du détecteur de métaux dans sa forme légale, qui ne peut en aucun cas remplacer la fouille, mais plutôt de montrer son apport potentiel à l'histoire d'un site par la récolte systématique et la géolocalisation des objets métalliques que recèlent les couches superficielles, qu'il s'agisse de labours actuels ou de champs fossilisés en milieu forestier. Ces considérations générales valent aussi bien pour les professionnels de l'archéologie que pour les « détectoristes »<sup>[5]</sup> dont le statut, nous l'avons vu, varie d'un pays à

<sup>[4]</sup> Que faire des découvertes effectuées de bonne foi avant l'apparition des législations nationales ? C'est le cas de dizaine de milliers de monnaies découvertes en Belgique de façon parfaitement légale avant la promulgation de la loi du 18/12/1989, interdisant l'usage des détecteurs de métaux à des fins archéologiques, et qui attendent chez leurs inventeurs étude et lieu de conservation. Le problème est d'autant plus urgent que ces prospecteurs de la première heure ont largement atteint les soixante-dix ans et qu'avec eux disparaîtront les provenances.

<sup>[5]</sup> Selon le dictionnaire en ligne Wiktionary (<https://fr.wiktionary.org/wiki/d%C3%A9tectoriste>), qui entérine rapidement des concepts nouveaux passés dans l'usage courant et les mots pour les désigner, « détectoriste » apparaît dès les années 1990. Il dérive de l'anglais *metal detectorist*, utilisé initialement par les adeptes de la détection illégale.

l'autre, voire d'une région à l'autre dans les états européens où la gestion du patrimoine est décentralisée (Allemagne, Belgique, Suisse).

Comme l'ont montré depuis longtemps des tests « grandeur nature » menés en modifiant les paramètres (profondeur, taille de la monnaie, taux d'humidité), la prospection au détecteur de métaux concerne une couche d'une trentaine de centimètres environ, sauf dans le cas d'appareils particulièrement performants ou du fait de la présence de masses métalliques exceptionnelles<sup>[6]</sup>. La couche « exploitée » à chaque passage est donc minime. J'en tiens pour preuve qu'il faut qu'il faut en moyenne de quatre à cinq ans, parfois beaucoup plus..., – plus de quarante ans dans l'exemple de Fontaine-Valmont présenté dans ce volume (voir *infra* p. 49-68) – pour épuiser partiellement une couche arable d'une quarantaine de cm en moyenne, du moins en l'absence de labours de plus en plus profonds qui feraient remonter une partie – voire la totalité – des couches archéologiques sous-jacentes là où elles existent. Fort heureusement la pratique du labour profond a quasiment disparu de nos jours, mais des régions entières (la Picardie par ex.) ont subi des dégâts irréparables. La prospection au détecteur de métaux effectuée dans des conditions normales (+/- 25/30 cm) est donc utile et, contrairement à des affirmations péremptives dénuées de tout fondement, sans véritable danger sur les sites labourés. Elle est en revanche à proscrire totalement sur les sites boisés ou dans les landes qui n'ont pas fait l'objet d'une ancienne mise en culture. La couche d'humus y est trop mince et le matériel, même non stratifié, y est en place et nécessite donc une fouille en règle.

Cet épiderme du sol accessible grâce au détecteur est parfois défini, de manière imagée, comme un palimpseste. Le niveau sur lequel nos prédécesseurs circulaient est semblable à une feuille de parchemin : chaque séjour sur l'interface virtuel que forme cette surface constitue une forme de réécriture qui efface partiellement l'empreinte qui l'a précédée, parfois en s'y enchevêtrant. Ces fines pellicules successives, désormais mêlées par les labours, témoignent d'activités multiples, fugaces, qui souvent n'ont laissé aucune trace dans le sol faute de structures aménagées. On pense par exemple aux lieux des grandes foires et marchés ruraux ou urbains, aux champs de bataille, aux campements de tentes ou de plein air lors du bivouac de troupes en déplacement ou de populations en mouvement, aux grandes réunions religieuses ou politiques. Mal documentées par les méthodes de l'archéologie « traditionnelle », ces activités sont peut-être moins rares qu'il n'y paraît. En tout état de cause, le matériel récolté dans la couche de labour nous raconte pour chaque site une histoire beaucoup plus large dans l'espace comme dans le temps, mais des conditions strictes d'archivage et de géoréférencement sont indispensables.

En Europe occidentale, il devient de plus en plus difficile de trouver des terrains qui un jour ou l'autre n'ont pas fait l'objet d'une mise en culture, même rudimentaire, au cours des deux derniers millénaires. Notons au passage que l'enfouissement par voie naturelle des vestiges posés sur le sol est un phénomène extrêmement lent. En effet, aussi bien en milieu forestier que dans un paysage ouvert, les débris végétaux et animaux déposés sur le sol tout au long de l'année forment une première et mince couche de matériaux organiques. En sous-bois, elle est composée de feuilles mortes et de bois tombé ; dans les champs et les prairies, elle vient de la paille, des herbes et des résidus de culture. Cette matière organique fraîche est progressivement décomposée. Une partie disparaît sous forme de gaz carbonique, le reste

---

<sup>[6]</sup> Ces dernières peuvent en effet être détectées à une profondeur allant jusqu'à deux mètres environ, mais ce cas est rare et ne devrait être que le premier stade – celui de la localisation d'une importante masse métallique – d'une fouille en bonne et due forme.

connaît un lent processus de minéralisation et d'humification produisant une couche dont l'épaisseur n'est que de quelques centimètres par millénaire<sup>[7]</sup>.

Ainsi dans nos régions, dans des conditions « normales » - terrain horizontal non soumis à l'érosion, support suffisamment dense pour ne pas voir le matériel percoler dans le sol, labours peu profonds et relativement récents (quelques centaines d'années) -, le matériel lithique épipaléolithique laissé en place, il y a 7000 ans ou plus, se retrouve souvent peu dispersé en plan. Son géoréférencement montre encore la possibilité de définir les aires d'activité marquées par certaines classes d'artefacts (Genvier & Goddefroy, à paraître).

Dans les années 1970, à l'époque de la « New Archaeology » placée alors sous la houlette de l'Américain Lewis R. Binford (1931-2011) et de son école, des expérimentations ont été menées par les préhistoriens afin de déterminer la vitesse de déplacement du matériel lithique lors de labours (Schiffer 1972 ; Whallon 1973). Par exemple, un ensemble de lames en silex avait été enfoui à faible profondeur. Chaque année, une prospection accompagnée d'un relevé précis du matériel récolté montrait la faible amplitude des déplacements horizontaux des artefacts mais bien leur fragmentation suite aux travaux agricoles. La recherche, essentiellement anglo-saxonne, a théorisé l'influence minimale des labours sur la répartition spatiale du matériel archéologique (Steinberg 1996). Dans le domaine francophone, ce sont essentiellement les préhistoriens qui se sont préoccupés de cette problématique (Lenoble *et al.* 2003). Il est certain que les informations que tirent les préhistoriens de ce type de prospection sont les mêmes que celles que l'on pourrait attendre de sites plus récents si la même méthodologie leur était appliquée.

Mes réflexions porteront donc sur un type de sol bien spécifique, décrit comme la « couche arable », qui intègre à la fois l'humus et des couches plus profondes d'origine plus souvent géologique qu'anthropique, que les labours font remonter en les mélangeant.

Nous pouvons considérer que la couche arable intègre quatre types de faits archéologiques bien différents :

- les épandages, qui témoignent de pratiques agricoles anciennes ou récentes d'enrichissement des sols (ces épandages peuvent être rapprochés des terres noires, témoins d'activités maraîchères, que l'on observe depuis l'Antiquité tardive aussi bien en milieu urbain que rural) ;
- le matériel issu de jets (sur le parvis des églises lors de mariages, par exemple) et de dépôts culturels sur l'ancienne surface de circulation, sans qu'il y ait eu nécessairement sédimentation ;
- les pertes qui surviennent lors de marchés, de rassemblements temporaires pour des raisons diverses (politiques, festives), de bivouacs de troupes en déplacement, etc. ;
- le matériel arraché aux niveaux sous-jacents.

Dans les quatre cas, seul le géoréférencement permet de définir le statut du matériel, et ce parfois seulement après de nombreuses années d'archivage des données. Ainsi, une dispersion régulière, sans concentration marquée de matériel, sur de très grandes surfaces, témoigne-t-elle presque toujours de l'amendement des sols. Nous sommes depuis un quart de siècle redevables à Marc Bompaire de la mise en évidence de ce phénomène à partir de

<sup>[7]</sup> Je remercie le bio-ingénieur (et numismate) Marc-Antoine Haeghens pour ces informations.

prospections menées dans l'Hérault (F.) à Montagnac (Bompaire 1994). Son hypothèse, fondée sur la gestion des détritiques d'origine urbaine, fut reprise par la suite pour expliquer les trouvailles similaires faites en Angleterre et en Scandinavie (Suchodolski 1996, p. 319 ; Dyer 1997, p. 36 ; Moesgaard 2002, p. 243-244). La récente synthèse de J. Dufrasnes et É. Leblois sur le Hainaut belge (2017) montre l'importance du phénomène dès le début du premier Moyen Âge. Leurs recherches à très grande échelle – plusieurs kilomètres carrés – ont mis en évidence l'extraordinaire quantité de matériel métallique ancien (VI<sup>e</sup>-XI<sup>e</sup> s.) qui peut avoir été dispersé dans les parcelles labourées dès la disparition de l'Empire romain.

Divers essais de quantification des résidus métalliques anciens présents dans la couche arable ont été tentés, par exemple sur le site de la ville romaine d'Ammaia (São Salvador da Aramenha, Portugal : Bosmans 2012, notre fig. 1), ou plus récemment à Ledringhem (Nord, F), suite à la découverte d'un statère d'or et d'un quart de statère, tous deux récoltés hors contexte<sup>[8]</sup>. Ces dernières recherches, totalisant dix-huit heures à peine, ont été menées sur une superficie d'un peu moins de deux hectares ; elles ont livré 133 artefacts métalliques parmi lesquels le plomb, en nombre et surtout en masse, domine largement les autres métaux (fig. 2). Des recherches menées par l'Institut national de recherches archéologiques préventives (Inrap) en 2014-2015 à Saint-Riquier-ès-Plains (Seine-Maritime) ont conduit à la prospection au détecteur de métaux de 13 secteurs totalisant environ 6 ha. Bien que les surfaces fouillées n'aient par la suite livré aucune trace de structure d'époque moderne, 140 monnaies ont été recueillies, soit une moyenne de 26 monnaies par hectare, mais avec de fortes disproportions selon les secteurs, allant de 14 à 92 monnaies par hectare (Cardon, à paraître).

Malgré d'inévitables déplacements horizontaux suite aux labours – déplacements dont l'importance ne doit cependant pas être surestimée –, le géoréférencement systématique des monnaies erratiques peut être une source majeure dans l'interprétation de sites très vastes dont la fouille s'avère impossible. Il permet également de réinterpréter des sites fouillés autrefois selon des méthodes classiques désormais inadéquates. Les prospections menées depuis 1983, après la fin des fouilles officielles, sur le sanctuaire gallo-romain de Fontaine-Valmont (Hainaut, B) sont emblématiques du potentiel de la cartographie des découvertes. Elles ont permis une révision complète de la chronologie comme du fonctionnement du site, tout en encourageant la reprise des fouilles en adoptant la méthodologie aux informations inattendues livrées par les prospections (voir *infra* p. 64-65).

### **L'outil – le statut de ses utilisateurs et de leurs découvertes**

De manière symptomatique, la législation limitant l'emploi des détecteurs de métaux – dans un premier temps du moins – ne concernait pas directement la protection de découvertes considérées comme un bien public, mais portait plutôt sur le droit de propriété : la récupération d'objets, supposés de valeur, sur le terrain d'autrui, était à juste titre assimilée à un vol. L'acte fondateur de la patrimonialisation des découvertes effectuées au détecteur de métaux est le

---

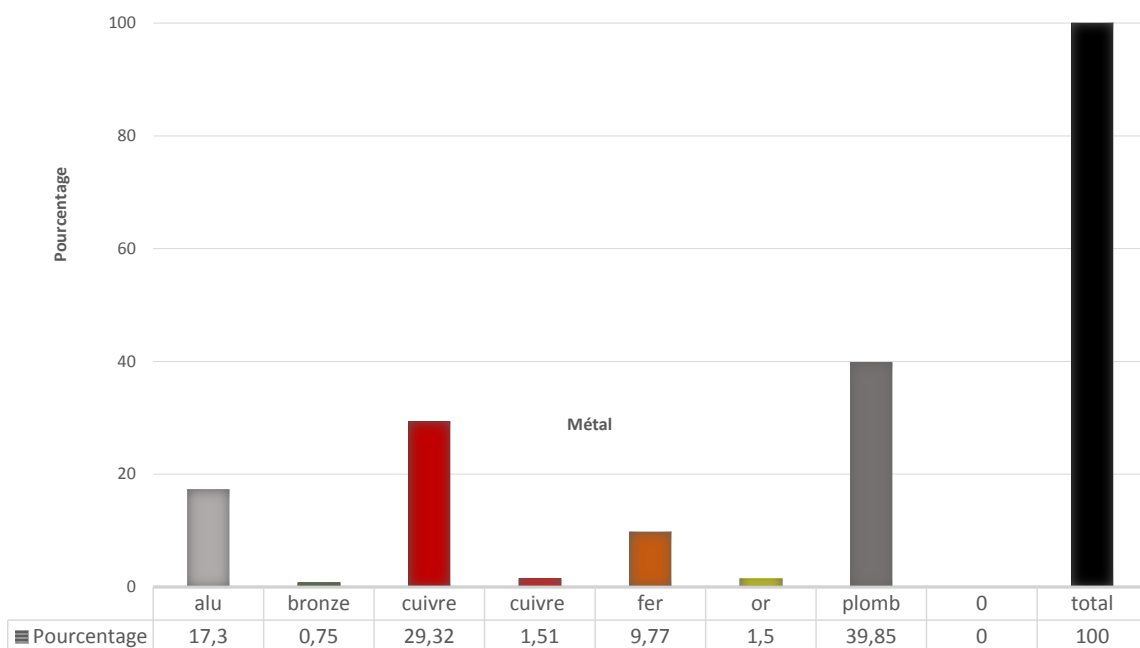
<sup>[8]</sup> Ou plutôt dont le contexte est bien documenté : il s'agit de deux monnaies – du moins le statère car aucun divisionnaire ne semble avoir été mentionné – appartenant au célèbre trésor de Ledringhem, composé de plusieurs milliers de statères découverts en 1852 lors de la vidange... d'une fosse à fumier. Considérées par l'agriculteur comme de simple « boutons en cuivre » (*sic* !), les monnaies d'or à bas titre furent rejetées sur le tas de détritiques puis dispersées avec le fumier sur les parcelles des alentours. Plusieurs exemplaires sont récoltés chaque année depuis l'apparition du détecteur de métaux (*CAG* 59, p. 295-296, n° 338). Bien que récent, cet épandage particulièrement riche (!) forme au sens le plus strict un *contexte*.

rapport remis en 1981 à l'assemblée parlementaire du Conseil de l'Europe (Beith & Flanagan 1981). La limitation progressive de l'emploi de ce nouvel outil a été lentement intégrée au niveau national dans les articles des codes protégeant le Patrimoine, mais sous des formes très



Fig. 1 - Localisation et quantification des masses métalliques découvertes sur le site romain d'Ammaia (Portugal) lors des prospections au détecteur de métaux (carrés de 10 m ou de 20 m, ici mis sous forme de cercles) (d'après Bosmans 2012, p. 115, fig. 71).

Fig. 2 - Ledringhem (Nord, F) : matériel métallique récolté dans la couche arable (% en nombre d'artefacts, par métal) (données et DAO M. Athanassiadis)



différentes, témoignant de sensibilités variées vis-à-vis du concept de « propriété » d'objets mobiliers supposés sans contexte.

En nous limitant à l'Europe, nous disposons du détail de ces réglementations et de leur application pratique pour l'Écosse (Sheridan 1995, Saville 2008), la France (Petit & Meissonnier 1996, Aubin 2012), la Belgique avant la régionalisation des compétences culturelles (van Heesch 1996), le Danemark (Moesgaard 1999), la Grande-Bretagne (Burnett 2000), l'Autriche (Dembski 2001), l'Espagne (Roma Valdés 2001), la Suède (Elfver 2009), la Finlande (Talvio 2009), la Slovénie (Miškec 2011), la Suisse (Ackermann & Auberson 2013), la Roumanie (Găzdac 2013), l'Italie (Pennestri 2014) et l'Allemagne (Fischer zu Cramburg 2015)<sup>[9]</sup>.

Sans entrer dans les détails ni pratiquer un manichéisme primaire, on retrouve ici une opposition entre les pays latins, catholiques et centralisateurs, et les pays anglo-saxons, à dominante protestante, laissant une place plus grande à l'initiative individuelle. Effectivement, certains États, comme la France et l'Italie, à fort pouvoir centralisateur, ont limité la propriété du sol et en quelque sorte confisqué ce qu'il contient au profit de la collectivité. La France a modifié il y a peu la tradition vénérable relative à la propriété des trésors, inscrite dans le Code civil mis en place par Napoléon I<sup>er</sup>, mais remontant... aux empereurs Hadrien, Léon et Justinien (Frère 1967, p. 241). D'autres pays, anglo-saxons pour la plupart, appliquent le concept du « laisser-faire, laisser-aller » et estiment – partiellement pour des raisons économiques, partiellement pour des raisons de traditions culturelles – que la gestion de ce patrimoine, constituant certes un « bien collectif », doit reposer sur la conscientisation et l'éducation des découvreurs.

J'ai du reste insisté à différentes reprises devant des responsables politiques de haut niveau sur l'influence de la religion, et plus particulièrement du calvinisme (plus que de l'anglicanisme de Grande-Bretagne ou du luthérianisme scandinave), dans la gestion du patrimoine – on pense au principe des fondations à but philanthropique ou culturel, un modèle de gestion à peu près inconnu dans le monde latin jusqu'à date récente –, de sa propriété, de son appropriation par l'individu au bénéfice de la collectivité, voire du statut même de la « trouvaille fortuite » qui, aux yeux de la religion réformée, beaucoup plus à l'aise avec le fait de gagner de l'argent, est considéré comme la volonté divine et n'a dès lors rien de fortuit. Ce thème est du reste développé de manière éblouissante dans le classique *L'éthique protestante et l'esprit du capitalisme* de Max Weber (1904/1905). Cela explique le clivage entre l'Europe du Nord, généralement favorable à une législation très souple<sup>[10]</sup>, et les pays du sud qui appliquent avec rigueur – ou tentent vainement d'appliquer – des lois très restrictives.

### **De la théorie... à la pratique**

Mis au point dans les années 1930, c'est seulement au début de la seconde Guerre mondiale qu'apparaît un détecteur de métaux portatif dont l'usage se banalisera vers 1975. Depuis cette date, l'emploi de cet instrument a été largement diabolisé, souvent en associant, consciemment ou non, l'outil à certains utilisateurs peu scrupuleux, ou devant l'incapacité de l'archéologie d'État à gérer des découvertes pléthoriques. Seule la Grande-Bretagne, grâce à son *Portable Antiquities Scheme* (PAS)<sup>[11]</sup>, créé dès 1997, mais dont l'action est limitée à

---

<sup>[9]</sup> On retrouvera la plupart de ces textes dans le *Compte rendu* 49 (2002, p. 13-64) de la Commission internationale de Numismatique. La même revue a publié des rapports concernant les législations en Israël, aux États-Unis, en Turquie et en Russie.

<sup>[10]</sup> Avec des exceptions. Ainsi en Suède, État très centralisateur, les prospections sont interdites.

<sup>[11]</sup> <https://finds.org.uk/>



l'Angleterre et au Pays de Galles, a réussi la gageure d'encadrer au niveau régional l'utilisation du détecteur qui relève, dans ce pays, du « sport national ». Malgré les difficultés récurrentes à financer une équipe de 46 fonctionnaires, dont 36 uniquement chargés de l'encadrement au niveau régional (à l'échelle de la France, il en faudrait cent !), les résultats sont à la mesure de l'investissement. Toute tentative d'interprétation de phénomènes socioéconomiques fondée sur la cartographie à grande échelle (diffusion de certains monnayages officiels ou non, parfois exogènes, de certains métaux, de certaines manipulations et falsifications, ou même du statut des sites monétisés) est désormais vouée à l'échec puisque 95 % des trouvailles isolées de monnaies antiques voire médiévales d'Europe occidentale se concentrent dans la moitié méridionale du Royaume-Uni. D'autres pays, comme le Danemark, ont développé un enregistrement systématique des données, mais jusqu'ici sans leur mise en accès direct via Internet. Ces trouvailles monétaires sont, il est vrai, moins abondantes qu'en Angleterre et généralement d'époque plus récente, ce qui n'enlève rien, bien au contraire, à leur intérêt.

Depuis quatre décennies, les archéonumismates sont confrontés, en France comme à l'étranger, à du matériel issu de chantiers menés par des organismes officiels ou des opérateurs privés bénéficiant d'agrément. Pour d'assez nombreuses fouilles - et il convient ici d'en remercier les responsables d'opération -, une partie du numéraire qui est confié aux numismates pour étude provient de prospections plus ou moins systématiques, effectuées pendant ou après la fouille, rarement avant, et malheureusement presque systématiquement de façon anarchique. De manière générale, la fonction de ces prospections n'est pas d'accroître la quantité de matériel disponible pour étude, mais plutôt de couper l'herbe sous les pieds des prospecteurs clandestins qui, eux, ne s'embarrassent guère des contraintes légales ou du simple respect du travail d'autrui. Une autre pratique, certes moins contraignante que la récolte des artefacts métalliques, consiste à répandre des dizaines de kilogrammes de déchets de cuivre, afin de décourager la « concurrence », en lieu et place de la récupération méthodique des monnaies dispersées dans la couche arable. On oublie trop souvent que dans la plupart des régions d'Europe occidentale, les objets métalliques épars dans les labours sont condamnés à la disparition totale à plus ou moins brève échéance - une ou deux décennies, parfois moins dans les secteurs où l'usage des engrais corrosifs et des produits phytosanitaires est particulièrement intensif. Cette politique de dissuasion par la pollution, autrefois pratiquée, est désormais tombée en désuétude, et il faut s'en réjouir.

Toutefois, une partie considérable de ce numéraire récolté hors stratigraphie - ce qui ne signifie aucunement « hors contexte » comme nous allons le voir - nous parvient en vrac dans des sacs qui peuvent contenir des dizaines, voire des centaines et même dans quelques cas, plusieurs milliers de monnaies anciennes. Ce type de récolte, à notre grand regret, n'est guère différent de ce que les clandestins accumulent sans profit pour la collectivité. L'intérêt documentaire de tels ensembles, d'origine pourtant légale, est singulièrement limité aux seuls aspects strictement numismatiques de la monnaie. Regroupées en vrac, toutes les informations archéologiques que véhiculent encore ces monnaies sont perdues, faute d'une localisation topographique précise. Ce ne sont désormais plus des artefacts archéologiques documentant les activités de zones bien spécifiques d'un site, mais de simples pièces de collection tout au plus munies d'une provenance. Elles conservent pourtant un intérêt majeur lors de la cartographie à grande échelle de phénomènes en lien avec la circulation monétaire (distribution géographique d'une dénomination, d'un type, d'une pratique comme la fragmentation...). Elles relèvent alors des mégacontextes.

Les techniques d'enregistrement actuelles, accessibles à n'importe quel individu (GPS), même si elles sont relativement chronophages<sup>[12]</sup>, permettent une géolocalisation rapide avec une précision de quelques dizaines de cm environ. Sur des sites couvrant des dizaines, voire des centaines d'hectares, une imprécision de quelques mètres d'objets de toute façon déplacés par la charrue est sans importance puisqu'elle correspond, reportée à l'échelle d'un m<sup>2</sup>, à une précision de l'ordre du micron.

Nous laisserons de côté les prospections systématiques officielles. Faute d'opérateurs compétents et d'instruments en quantité suffisante, les détecteurs de métaux ne semblent pas avoir été régulièrement utilisés à ces diverses occasions. Trop souvent d'ailleurs, la rigidité du cadre légal limite singulièrement l'usage de cet outil<sup>[13]</sup>. Dès lors, les rares exceptions sont particulièrement emblématiques (Munzi 2013).

On se souviendra également de l'apport décisif des « détectoristes » amateurs dans l'identification et l'interprétation du champ de bataille augustéen de Kalkriese (Schlüter 1998). Mais le modèle du genre est sans conteste le programme franco-germano-suisse d'étude du contexte régional du camp d'Oedenburg (Haut-Rhin, F) (voir *infra* p. 125-173). Les prospections menées pendant une vingtaine d'années à l'aide du détecteur de métaux sur cinq zones totalisant un peu moins d'un kilomètre carré ont livré plusieurs dizaines de milliers d'artefacts géoréférencés, dont 16 079 monnaies. La cartographie phasée des trouvailles, associée à un examen détaillé du substrat géologique grâce aux sciences de la terre (géomorphologie, palynologie), a mis en évidence non seulement des évolutions provoquées par des phénomènes historiques et sociétaux bien connus, mais également des changements climatiques, comme une augmentation de la pluviosité durant le IV<sup>e</sup> s. De telles modifications induisent évidemment des changements dans le choix des parcelles occupées et donc dans les pertes de matériel.

Pour en terminer avec les aspects théoriques, il nous faut mentionner ici la cartographie à grande échelle, au niveau d'un quartier ou d'une ville entière, cartographie effectuée cette fois sur les seules monnaies stratifiées, afin d'étudier par ce biais les déplacements des activités socioéconomiques au cours du temps. Nos collègues suisses ont largement contribué au développement de cette méthode, appliquée avec le succès que l'on sait à Augst par Markus Peter et à Avenches par Pierre Blanc (Frey-Kupper 2002, p. 106).

### **Conclusions : détecteurs et mégacontextes**

L'usage *raisonné* du détecteur permet la récolte à grande échelle et la géolocalisation précise d'artefacts métalliques dont les monnaies ne constituent en réalité qu'une partie ni plus ni moins importante que les autres catégories d'objets. Il est indispensable, en effet, de traiter avec le même soin les autres éléments livrés par ces prospections : objets de parure, armes, outils, clous, etc. Leur cartographie précise, en fonction des données pédologiques et topographiques, de leur époque ou selon d'autres critères encore comme leur métal ou leur état physique (fibules et armes volontairement déformées, monnaies brûlées, percées, mutilées à des fins rituelles), constitue désormais un élément digne d'être pris en compte. L'interprétation de ces données éclaire un aspect majeur jusqu'ici passé sous silence de l'histoire des sites ; elle donne une certaine consistance au concept nouveau des mégacontextes, celui qui interprète chaque site, chaque région, chaque principauté, royaume ou empire comme un contexte en soi (Doyen 2011, p. 15). Entre la vue d'en haut (photographie aérienne) et la vue d'en bas

---

<sup>[12]</sup> De l'ordre de 30 % du temps consacré aux prospections : Ollive *et al.* 2008, p. 646.

<sup>[13]</sup> Dans certains pays, l'usage du détecteur par des professionnels de l'archéologie est strictement nominatif (!), mais très curieusement pas celui des pelleteuses et autres engins de terrassement...

(prospections géophysiques), demeure la prospection au sol, celle qui permet d'échantillonner de très grandes surfaces, couvrant des dizaines voire des centaines de kilomètres carrés. Dans ce cadre, un usage réfléchi et soigneusement planifié du détecteur de métaux devient « un outil » irremplaçable. Il faut cependant se garder de considérer que la prospection remplace la fouille : ce sont deux activités complémentaires, qui fournissent des informations fondamentalement différentes. Ainsi, je montrerai plus loin que le monnayage émis entre 14 et 192 apr. J.-C. recueilli à Fontaine-Valmont représente 80 % des récoltes effectuées lors des fouilles alors qu'il atteint à peine 18,5 % des centaines de monnaies récoltées dans la couche de labour (voir *infra*, p. 55, fig. 4). Cette différence doit nous interpellier, car elle témoigne sans doute de contextes totalement différents mis en évidence au même endroit par des techniques de recherche distinctes. Apparemment, le numéraire des Julio-Claudiens, des Flaviens et des Antonins est resté scellé dans le sol : c'est celui qui fut mis au jour lors des fouilles menées pendant presque trois décennies, de 1955 à 1983. En revanche, l'importante occupation celtique, pourtant plus ancienne de deux siècles et qui devrait théoriquement se trouver *sous* les niveaux du Haut-Empire, tout comme la phase tardoromaine, ne sont repérables que dans la couche de labour. Cela corrobore notre impression que les niveaux archéologiques et la couche arable n'entretiennent guère de rapports entre eux, et que les monnaies que l'on récolte dans la seconde n'ont pas été systématiquement arrachées par les labours aux niveaux « en place ». Cette différence structurelle indique également que l'usage des détecteurs de métaux au cours des quarante années de leur utilisation sur le site, n'ont pas, ou très peu, atteint les couches archéologiques. De même, les labours ne semblent pas avoir homogénéisé les deux groupes de monnaies.

Dès lors, les prospections effectuées à l'aide du détecteur de métaux, lorsqu'elles font appel à la géolocalisation, racontent une autre histoire, une « histoire longue » sans doute formée d'une succession de microévénements que jamais l'archéologie dite classique, limitée aux occupations à la fois structurées et fossilisées dans le sol, ne pourra mettre en évidence.

## BIBLIOGRAPHIE

### Ackermann & Auberson 2013

R. C. ACKERMANN & A.-F. AUBERSON, Les trouvailles monétaires et la loi en Suisse. *Conseil international de Numismatique. Compte rendu* 60, 2013, p. 19-24.

### Aubin 2012

G. AUBIN, La législation française sur les trouvailles monétaires. *Conseil international de Numismatique. Compte rendu* 59, 2012, p. 18-26.

### Beith & Flanagan 1981

A. BEITH & O. J. FLANAGAN (rapporteurs), *Les détecteurs de métaux et l'archéologie. Rapport de la commission de la culture et de l'éducation*. Council of Europe – Conseil de l'Europe. Assemblée parlementaire. Document 4741, Strasbourg, 1981.

### Bompaire 1994

M. BOMPAIRE, Trouvailles isolées de monnaies médiévales et circulation monétaires. *Les dossiers de la monnaie* 5, 1994, p. 20-25.

### Bosman 2012

A. BOSMAN, *Swinging Ammaia*. Metal detecting as a remote sensing survey technique. In : C. CORSI & F. VERMEULEN (éd.), *Ammaia I: the survey. A Romano-Lusitanian townscape revealed*. Archaeological Report Ghent University 8, Gand, 2012, p. 115-119.

### Burnett 2000

A. BURNETT, The Scheme for Recording Portable Antiquities in Britain : progress report. *Commission internationale de Numismatique. Compte rendu* 47, 2000, p. 78-85.

### CAG 59

R. DELMAIRE, G. LEMAN-DELERIVE, CL. SEILLIER & P. THOLLARD, *Le Nord*. Carte archéologique de la Gaule 59, Paris, 1996.

### Cardon à paraître

TH. CARDON, Étude archéo-numismatique : nouvelles perspectives pour les monnaies « hors contexte » en milieu rural. In : D. LUKAS (dir.), *Saint-Riquier-ès-Plains (Seine-Maritime), « Le Golf »*. Rapport de fouille archéologique, Inrap Grand Ouest, à paraître.

### Cardon & Doyen 2012

TH. CARDON & J.-M. DOYEN, Les monnaies médiévales et modernes des « Bons-Villers » à Liberchies (Pont-à-Celles, Hainaut) : étude quantitative et contextuelle. In : J.-M. DOYEN & J. MOENS (éd.), *Monnaies de sites et trésors de l'antiquité aux temps modernes. Volume I*. Dossiers du CEN 3, Bruxelles, 2012, p. 16-41.

### Compagnon 2011

G. COMPAGNON, *Halte au pillage !* Paris, 2011.

### Compagnon et al. 2011

G. COMPAGNON, N. MINVIELLE LAROUSSE, Y. PAUTRAT & M. RUÉ, Détecteur de métaux, le cas français. In : COMPAGNON 2011, p. 189-242.

### Delestrée 2014

L.-P. DELESTRÉE, Les sources de l'étude numismatique et l'utilisation des données, *CahNum* 200, 2014, p. 7-10.

### Dembski 2001

G. DEMBSKI, Münzfunde und Münzsammlungen – die gesetzlichen Bestimmungen in Österreich. *Commission internationale de Numismatique. Compte rendu* 48, 2001, p. 66-68.

### Doyen 2011

J.-M. DOYEN, Cliométrie et numismatique contextuelle : compter et quantifier le passé ? Petite histoire de la méthode (1960-2011). *Journal of Archaeological Numismatics* 1, 2011, p. 9-46.

### Dufresnes & Leblois 2017

J. DUFRASNES & É. LEBLOIS, *Fibules et autres artefacts du premier Moyen Âge découverts dans la basse vallée de la Haine et sur les territoires limitrophes (bas-plateau du Pays d'Ath et Hauts-Pays)*. Amphora 84 – Travaux du Cercle d'études numismatiques 18, Bruxelles, 2017.

### Dyer 1997

CHR. DYER, Peasants and coins: the use of money in the Middle Ages. *British Numismatic Journal* 67, 1997, p. 30-47.

### Elfver 2009

F. ELFVER, The Heritage Conservation Act in Sweden. *Conseil international de Numismatique. Compte rendu* 56, 2009, p. 13-15.

### Elkins 2008

N. ELKINS, Why coins matter : trafficking in undocumented and illegally exported ancient coins in the North American marketplace. <http://savingantiquities.org/why-coins-matter-trafficking-in-undocumented-and-illegally-exported-ancient-coins-in-the-north-american-marketplace/> (consulté le 27-08-2018).

### Fischer zu Cramburg 2015

R. FISCHER ZU CRAMBURG, Das Eigentum an (Münz-)Schatzfunden in der Bundesrepublik Deutschland. *Conseil international de Numismatique. Compte rendu* 62, 2015, p. 15-24.

**Frère 1967**

H. FRÈRE, La propriété et l'exploitation des trésors monétaires. *La Vie wallonne* 41, 1967, p. 231-253.

**Frey-Kupper 2002**

S. FREY-KUPPER, Trouvailles monétaires du Bas-Empire en Suisse : état de la recherche. In : R. WINDLER & M. FUCHS (éd.), *De l'Antiquité tardive au haut Moyen-Âge (300-800). Kontinuität und Neubeginn*. Antiqua 35, Bâle, 2002, p. 101-114.

**Găzdac 2013**

C. GĂZDAC, Pecunia... olet ! Romanian legislation on ancient coin finds. *Conseil international de Numismatique. Compte rendu* 60, 2013, p. 11-18.

**Genvier & Goddefroy à paraître**

S. GENVIER & L. GODDEFROY, Technique de prospection avec prise de points GPS, à paraître.

**Leins 2011**

I. LEINS, The coins. In : V. SCORE 2011, p. 39-60.

**Lenoble et al. 2003**

P. LENOBLE, P. BERTRAN, F. LACRAMPE, L. BOURGUIGNON & L. DETRAIN, Impact de la solifluxion sur les niveaux archéologiques : simulation à partir d'une expérience en milieu actif et application à des sites paléolithiques aquitains. *Paléo. Revue d'Archéologie préhistorique* 15, 2003, p. 105-122.

**Miškec 2011**

A. MIŠKEC, Slovenian laws regarding coin finds. *Conseil international de Numismatique. Compte rendu* 58, 2011, p. 11-14.

**Moesgaard 1999**

J.C. MOESGAARD, The law and practice concerning coin finds in Denmark. *Commission internationale de Numismatique. Compte rendu* 46, 1999, p. 74-80.

**Moesgaard 2000**

J.C. MOESGAARD, Le détecteur à métaux : les expériences danoise et anglaise. *Les Nouvelles de l'archéologie* 79, 2000, p. 57-61.

**Moesgaard 2002**

J.C. MOESGAARD, Single finds as evidence for coin circulation in the Middle Ages – status and perspective. In : 6<sup>th</sup> *Nordic Numismatic Symposium. Single finds: the Nordic perspective*. Nordisk Numismatisk Årsskrift 2000-2002, p. 228-275.

**Moesgaard 2013**

J.C. MOESGAARD, Pour un débat dépassionné sur les détecteurs à métaux. In : P.-M. GUIHARD & D. HOLLARD (éd.), *De Nummis Gallicis. Mélanges de numismatique celtique offerts à Louis-Pol Delestrée*. Recherches et travaux de la SÉNA 5, Paris, 2013, p. 93-99.

**Moesgaard 2017**

J.C. MOESGAARD, « Monnaies de site » et « monnaies isolées ». Définitions et enjeux pour l'étude de l'économie monétaire. *Bulletin de la Société française de numismatique* 72/9, 2017, p. 354-360.

**Munzi 2013**

M. MUNZI, The Tripolitanian countryside and a monetary economy : data from the archaeological survey of the territory of Leptis Magna (Libya), *Journal of Archaeological Numismatics* 3, 2013, p. 67-88.

**Ollive et al. 2008**

V. OLLIVE, CH. PETIT, J.-P. GARCIA *et al.*, Roman Rhine settlement dynamics evidenced by coin distribution in a fluvial environment (Oedenburg, Upper Rhine, France). *Journal of Archaeological Science* 35, 2008, p. 643-654.

**Pennestrì 2014**

S. PENNESTRÌ, Rinvenimenti di monete antiche in Italia. Normativa, procedimenti, fruizione pubblica. *Conseil international de Numismatique. Compte rendu* 61, 2014, p. 11-19.

**Périn 2017**

P. PÉRIN, Préface. In : DUFRASNES & LEBLOIS 2017, p. 5-6.

**Petit & Meissonnier 1996**

H. PETIT & J. MEISSONNIER, L'archéologie dans la législation française. *Commission internationale de Numismatique. Compte rendu* 43, 1996, p. 87-101.

**Roma Valdés 2001**

A. ROMA VALDÉS, La ley y la realidad en la protección del patrimonio arqueológico español. *Commission internationale de Numismatique. Compte rendu* 48, 2001, p. 69-78.

**Saville 2008**

A. SAVILLE, The Treasure Trove System in Scotland – An update. *Commission internationale de Numismatique. Compte rendu* 55, 2008, p. 13-17.

**Schlüter 1999**

W. SCHLÜTER, Zum Stand der archäologischen Erforschung der Kalkrieser-Niewedder Senke. In : W. SCHLÜTER & R. WIEGELS (éd.), *Rom, Germanien und die Ausgrabungen von Kalkriese. Internationaler Kongress der Universität Osnabrück und des Landschaftsverbandes Osnabrücker Land e.V. vom 2. bis 5. September 1996*. Osnabrücker Forschungen zu Altertum und Antike-Rezeption 1, Osnabrück, 1998, p. 13-60.

**Score 2011**

V. SCORE (dir.), *Hoard, hounds and helmets. A conquest-period ritual site at Hallaton, Leicestershire*. Leicester Archaeology Monograph 21, Leicester, 2011.

**Schiesser 2017**

Ph. SCHIESSER, *Monnaies et circulation monétaire mérovingiennes (vers 670 – vers 750). Les monnayages d'argent de Touraine*. Recherches et Travaux de la Société d'Études Numismatiques et Archéologiques 7, Paris, 2017.

**Schiffer 1972**

M. B. SCHIFFER, Archaeological context and systemic context. *AmerAnt* 37, 1972, p. 156-165.

**Sheridan 1995**

A. SHERIDAN, 'Treasure Trove' Law in Scotland. *Commission internationale de Numismatique. Compte rendu* 42, 1995, p. 56-61.

**Steinberg 1996**

J. M. STEINBERG, Ploughzone sampling in Denmark : isolating and interpreting site signature from disturbed context. *Antiquity* 70, 1996, p. 368-392.

**Suchodolski 1996**

S. Suchodolski, Absence of mind or magic ? A few remarks on the so called small or single finds. *NumAnCl* 25, 1996, p. 317-327.

**Talvio 2009**

T. TALVIO, The Heritage Conservation Act in Finland. *Conseil international de Numismatique. Compte rendu* 56, 2009, p. 16.

**van Heesch 1996**

J. VAN HEESCH, Belgian law regarding coin finds. *Commission internationale de Numismatique. Compte rendu* 43, 1996, p. 82-86.

**Whallon 1973**

R. WHALLON, Spatial analysis of occupation floors. I: application of dimensional analysis of variance. *AmerAnt* 38, 1973, p. 266-277.