



7^e
REAF
RENCONTRES
DES ETUDES AFRICAINES
EN FRANCE
Toulouse
28 juin
1^{er} juillet
2022

Atelier 20: La patrimonialisation des sites rupestres en Afrique : quels enjeux et quels défis ?

La mise en tourisme d'un site d'art rupestre dans la région de Kimberley (Afrique du Sud) : genèse, enjeux et limites d'une *community-based approach*.

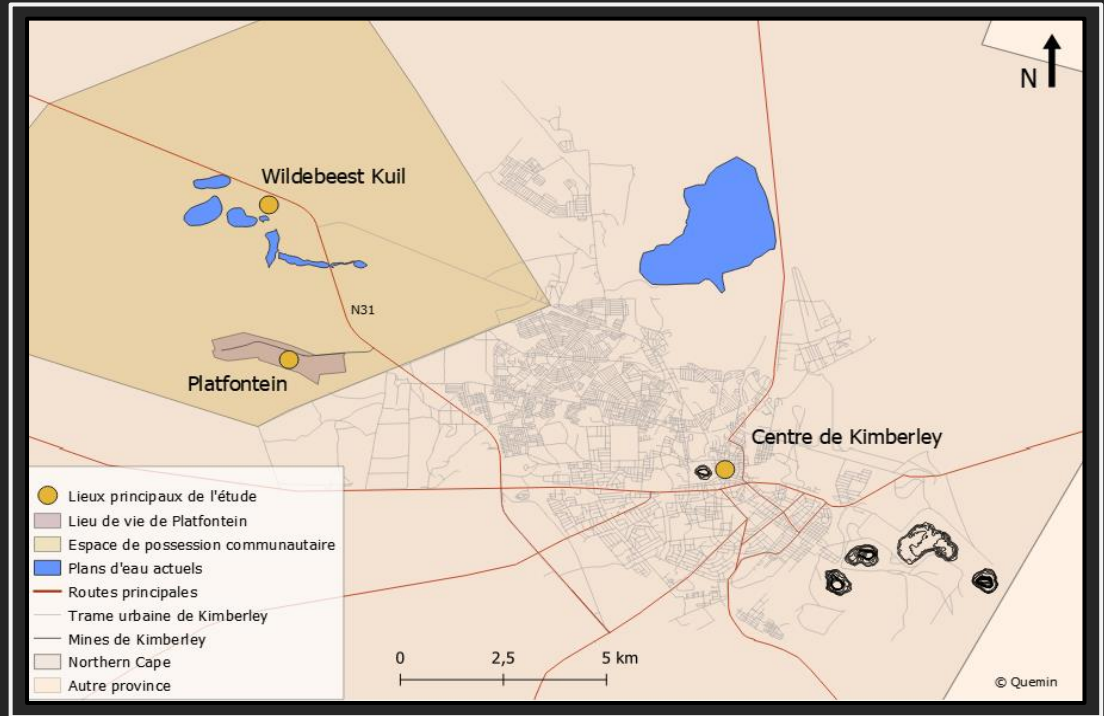
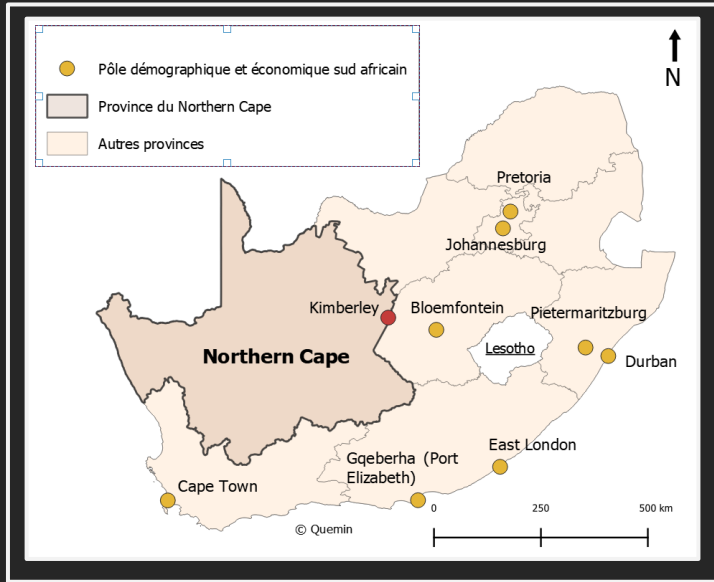
Quemin Hugo, Duval Mélanie, Morris David, Pinto Lourenço

hugo.quemin@etu.univ-smb.fr

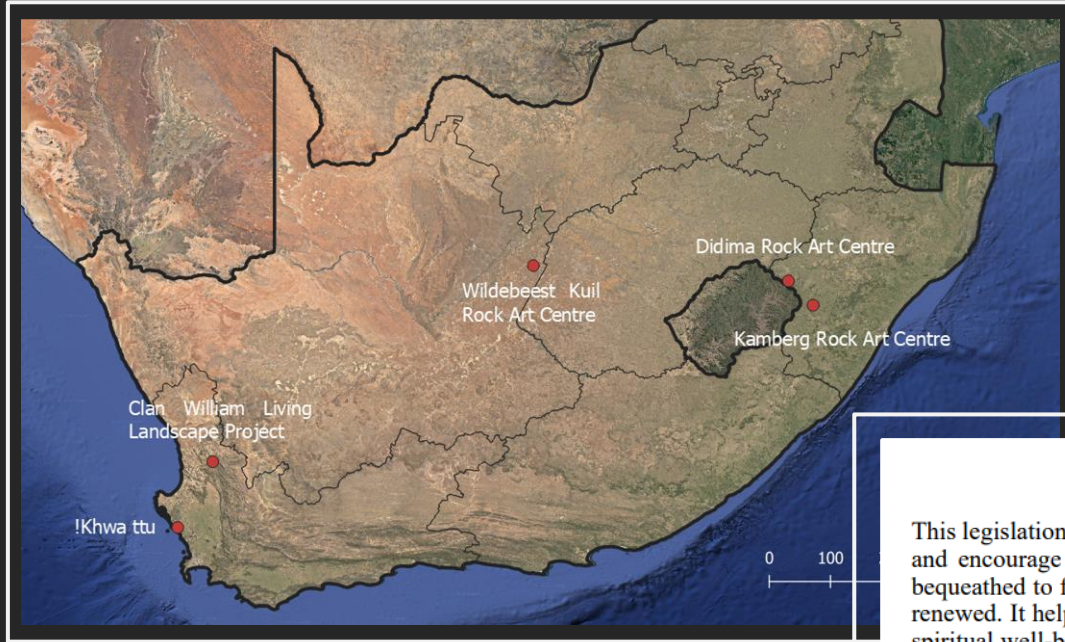


Cette recherche a été financée en tout ou partie, par l'Agence Nationale de la Recherche (ANR) au titre du projet ANR-21-CE27-0011. Dans l'objectif de sa publication en libre accès, l'auteur/le bénéficiaire titulaire de droits applique une licence open Access CC-BY à tout article/ manuscrit accepté pour publication (AAM) résultant de cette soumission.

Lieux principaux de l'étude



L'archéologie en contexte post-apartheid



↑ Localisation d'autres projets touristiques sur l'art rupestre conçu dans la même période que le Wildebeest Kuil Rock Art Center.

→ Préalable du National Heritage Resource Act de 1999

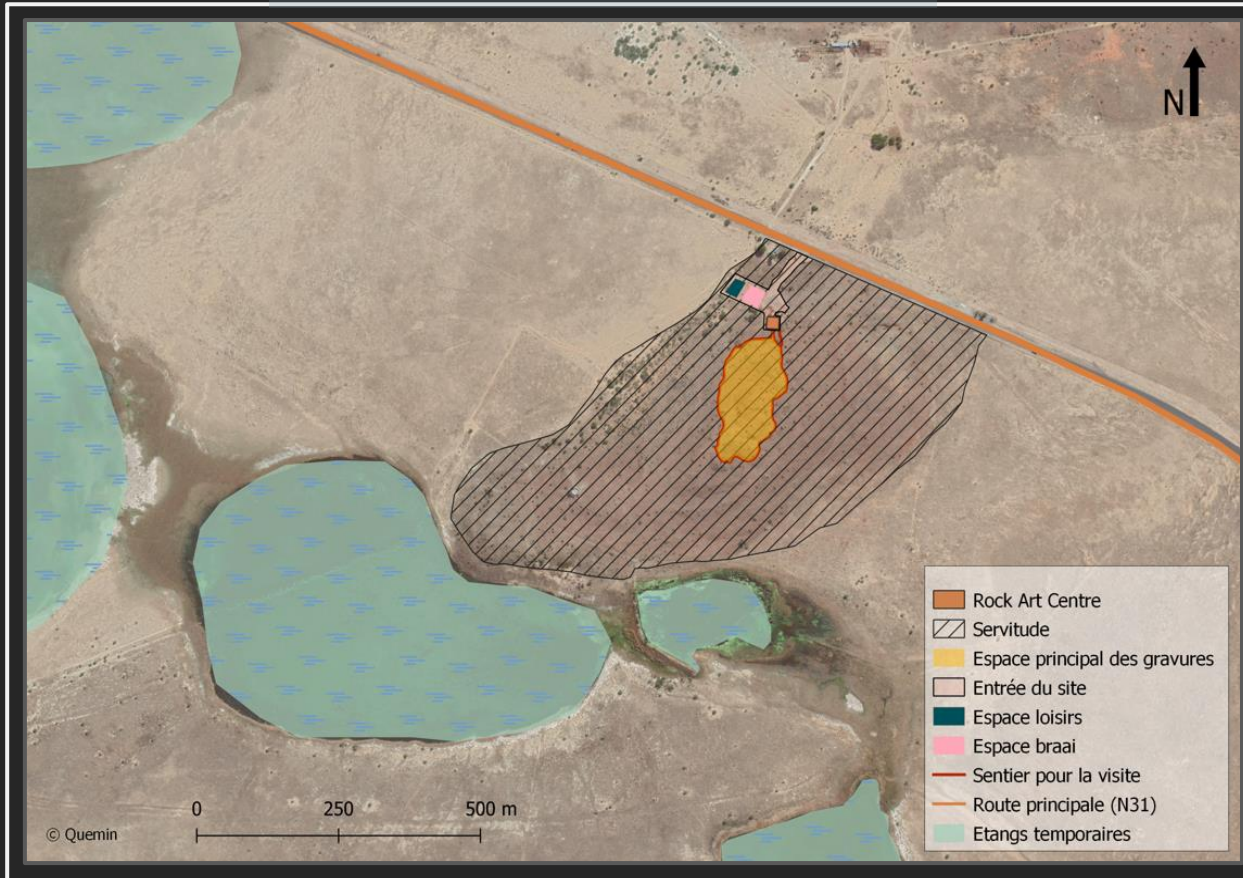


Emblème de l'Afrique du Sud à partir de 2001. © gov.za

PREAMBLE

This legislation aims to promote good management of the national estate, and to enable and encourage communities to nurture and conserve their legacy so that it may be bequeathed to future generations. Our heritage is unique and precious and it cannot be renewed. It helps us to define our cultural identity and therefore lies at the heart of our spiritual well-being and has the power to build our nation. It has the potential to affirm our diverse cultures, and in so doing shape our national character. Our heritage celebrates our achievements and contributes to redressing past inequities. It educates, it deepens our understanding of society and encourages us to empathise with the experience of others. It facilitates healing and material and symbolic restitution and it promotes new and previously neglected research into our rich oral traditions and customs.

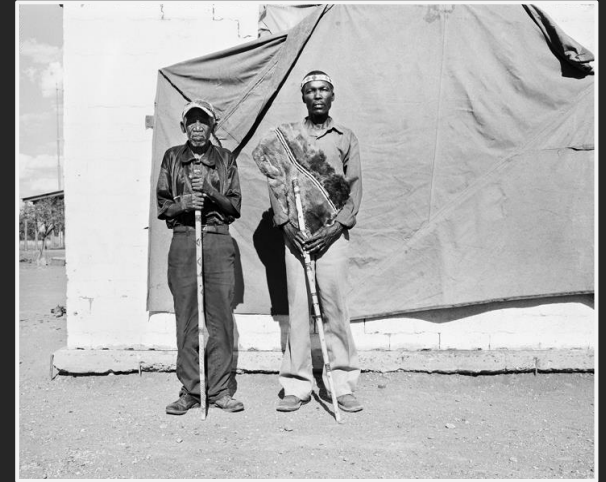
La mise en tourisme d'un site d'art rupestre



Situation des communautés !Xun et Khwe à Platfontein

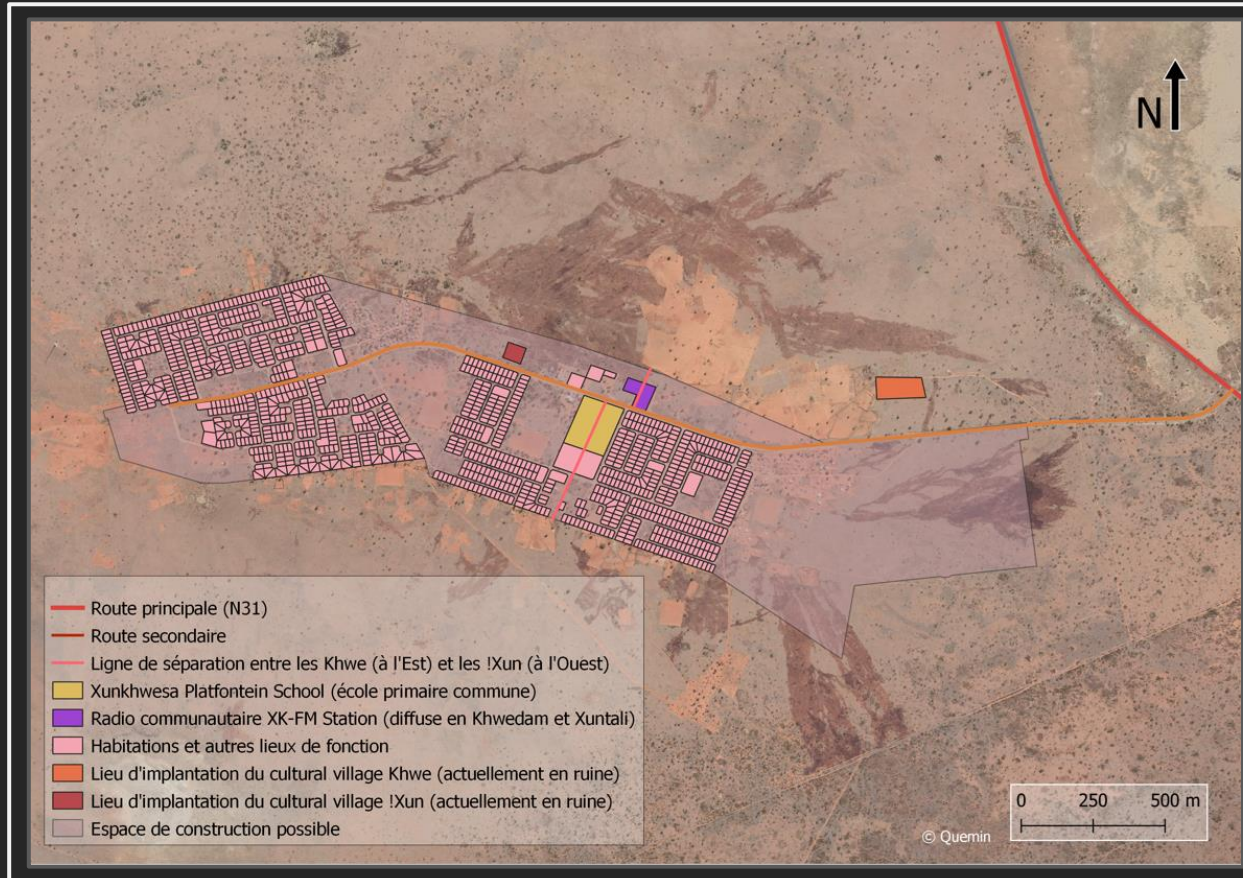


*The aftermath
of conflict*



*Veteran soldiers of 'Omega' 31/201 Battalion,
Paulo Cassanga and Automover Kakenge.
© Jo Ractliffe*

Situation des communautés !Xun et Khwe à Platfontein



Objectifs de mise en tourisme



Plusieurs objectifs : mettre en avant le patrimoine négligé du pays et informer, éduquer et inspirer les Sud-Africains sur ce patrimoine, créer des emplois grâce au tourisme sur les sites d'art rupestre, et protéger les sites d'art rupestre en les développant de manière responsable.

Géré conjointement par un trust en collaboration avec les !Xun et Khwe. Le projet s'est attaché à rendre accessible aux touristes l'art rupestre et l'histoire douloureuse, mais fascinante, des !Xun et des Khwe.

NEWS Wildebeest Kull | DIAMOND FIELDS ADVERTISER 5
WILDBEEST KULL NOVEMBER 6 2001

A TASTE OF HISTORY KIMBERLEY SITE

Rock art on your doorstep

The Wildebeest Kull Rock Art Centre is set to open its doors to the public on Tuesday just outside Kimberley. News Editor Patsy Beangstrom has the details.

about this heritage, creating jobs through tourism to rock art sites, and protecting rock art sites by developing them responsibly.

Kimberley co-ordinator for Wits University Tara Turkington said yesterday that of the three sites chosen in the Kimberley area, only one, the Wildebeest Kull Rock Art Centre, was currently being developed due to financial constraints.

The centre, which will be open to the public from Tuesday, will be managed jointly by a trust set up this year for developing rock art tourism, called the Northern Cape Rock Art Trust, in conjunction with the !Xun and Khwe CPA.

The project has focused on making both the rock art and the painful, yet fascinating, story of the !Xun and Khwe accessible to tourists.

A large visitors' centre is the starting point of the experience.

Here visitors will be able to peruse a display and watch a 20-minute film as an introduction to a walkback in time to the engravings thought to have been made by Later Stone Age ancestors of the !Xun and Khwe, between about 1000 and 2000 years ago, Turkington said.

The engravings are on a low ridge of ancient andesite rock.

Visitors will follow a circular route of about 900 m with the assistance of an audio tour and a boardwalk to the best of over 400 images on the hill.

Eland, elephant, rhino, wildebeest, hartebeest, ostrich and dancing human figures can be seen.

A tea room and shop run by the !Xun and Khwe also form part of the visitors' centre.

The art and crafts of the !Xun and Khwe are evident everywhere in the centre, from the central floor mosaic made out of chipped tiles and incorporating images such as snakes and concentric circles, to the striking prints on the walls.

According to Turkington, the project is aimed at benefiting all the people of Kimberley and its surrounds as well as the Northern Cape and South Africa in general, through cultural enrichment and to help the !Xun and Khwe community to grow this pool substantially in order to help these women gain a confidence and economic independence, and regain their dignity as women.

The admission fee at the site is R15 for adults and R10 for children. R10 extra per audio tour.

It will be open every day from 9:30 am until 6 pm.

It will also conserve the precious and non-renewable resource of rock art and allow to take advantage of an already existent worldwide interest in the San," she said.

It will be open every day from 9:30 am until 6 pm.

...nected aims to create jobs in the community by the end of the first year of operation.

...Xun and Khwe were removed from Angola and Botswana in 1990 by the SADF, to a fenced transit camp in Schmidtsdrift about 80 km from Kimberley.

Although the community is due to move to the farm Platfontein (on which Wildebeest Kull is situated) within the next three years, it is still culturally, linguistically and economically isolated.

"The women in the community are worst off in terms of unemployment."

Most of the 32 people who are already working in the !Xun and Khwe Community Poverty Association's textile and cooking shop, are women.

Our project aims to grow this pool substantially in order to help these women gain a confidence and economic independence, and regain their dignity as women.

Visé à préserver cette ressource précieuse et non renouvelable qu'est l'art rupestre et à tirer parti de l'intérêt mondial déjà existant pour les San.

L'objectif est de créer environ 30 nouveaux emplois permanents, principalement pour les membres de la communauté pauvre des !Xun et des Khwe.

Enjeux principaux

A) Constaté la pluralité des rapports sur ce site d'art rupestre, et en quoi ils sont révélateurs des motivations, des enjeux et des limites d'une approche communautaire du patrimoine.

B) Comprendre la faible fréquentation touristique de Wildebeest Kuil

C) Analyser certaines particularités sociales de l'art rupestre en Afrique du Sud



Peu de tourisme mais beaucoup de subventionnement: un paradoxe ?

Viabilité projetée : environ 3000 ou 4000 visiteurs/an.

Janvier 2003 - septembre 2012 : entre **350 et 200 visites/mois**.

A partir de janvier 2017, **le nombre de visites/mois chute en dessous de 100**.

Minimum de **44 visites/mois** recensées entre janvier 2018 et janvier 2019.

Le site génère aujourd'hui environ R10 000/an lorsqu'il est financé à R100 000/an.

Même après notre première clôture électrique qui a été volée, sur une base régulière, mois après mois, j'ai dépensé des milliers de Rands pour des raisons de sécurité. Donc tu vois, l'argent qui aurait pu être dépensé pour la maintenance et l'entretien du site, il a dû être dépensé pour des choses que les visiteurs ne voient pas, mais sans lesquelles il n'y a pas de site. (...) Parce que la communauté... et pas seulement la communauté proche à cause de l'éloignement du site... Il y a un accès libre pendant les week-ends. Quand je dis accès libre... Accès libre pour les gens qui savent comment entrer dans les lieux. Hum.. Ils veulent tout ce qu'ils souhaitent : la tuyauterie, le câblage électrique, et récemment encore j'ai dû dépenser plus de 100 000 Rands juste pour que l'électricité soit restaurée sur le site. Et je pense que c'est quelque chose que les gens ne réalisent pas, tu sais... Ils visitent, simplement. Hum.. Essayer de garder ce site en bon état a été un véritable cauchemar.

Maintenant que nous avons cette (deuxième) clôture, je touche du bois. Je ne me réveille pas le lundi matin en me demandant "qu'est-ce qui a été volé à Wildebeest Kuil" ?



Focale 1 : enjeux des institutions patrimoniales à Wildebeest Kuil



PROVINSIE NOORD-KAAP
BUITENGEWONE PROVINSIALE KOERANT, 19 SEPTEMBER 2008

No.

GENERAL NOTICE

NOTICE 82 OF 2008

NGAO BOSHWA KAPA BOKONI

DECLARATION OF WILDEBEEST KUIL AS A PROVINCIAL HERITAGE SITE

Ngao Boshwa Kapa Bokoni, the Provincial Heritage Resources Authority established in terms of Section 23 of the National Heritage Resources Act (Act 25 of 1999) and Official Notice 5 of 28 February 2003, hereby and in terms of powers vested in it by virtue of Section 27.7 of the National Heritage Resources Act declares Wildebeest Kuil situated on Remainder of Farm Wildebeest Kuil No. 69, in the Sol Plaatje Municipality, Frances Baard District as a Provincial Heritage Site.



Focale 2 : enjeux des !Xun et Khwe à Wildebeest Kuil



“Souviens toi que les habitants de Platfontein considèrent que c'est leur propriété (...) qu'ils estiment avoir le droit d'y accéder”.



Focale 3 : enjeux des représentants communautaires à Wildebeest Kuil



Outre les sites du patrimoine, l'itinéraire comprend divers autres éléments relatifs au patrimoine khoisan (matériel et immatériel), aux systèmes de connaissances indigènes, à la langue et à la culture.



South African San Institute

in partnership with the Department of Sport, Arts and Culture
invites you to

a Story-telling Evening

Artists include the individuals from the !Xun and Khwe community, Mr Louis Mallett, Mr Niek van Zyl and Thabo Motlhabi

at Wildebeest Kuil Rock Art Centre

16km on R31 (road to Barkly West)

Date: 24th September 2015
Time: 16:00 for 16:30
Refreshments will be available

Donations to the Wildebeest Kuil Rock Art Centre will be welcomed

For information please contact: Caitlin on 072 3785 763 or caitlin@sasi.org.za



Department of Sport, Arts and Culture



McGregor Museum



SASDO
SOUTHERN AFRICAN SAN
DEVELOPMENT ORGANISATION



South African San Institute
SASI



SOUTH AFRICAN
SAN COUNCIL

Conclusion : Retour sur la *community-based approach*



“Peut-on attendre des communautés de Platfontein qu’elles soient les gardiennes d’un site patrimonial alors qu’elles sont en pleine tourmente ?” (Barnabas, 2014)

Permanence d’un rapport et d’un mode de gestion particulier sur les sites d’art rupestres peu adéquat à l’expression des attentes et des pratiques réelles des !Xun et Khwe.

Nécessité de **questionner le concept de communauté et son utilisation institutionnelle** sous peine de perpétuer la marginalisation des voix.



7^e
REAF
RENCONTRES
DES ETUDES AFRICAINES
EN FRANCE
Toulouse
28 juin
1^{er} juillet
2022

Atelier 20: La patrimonialisation des
sites rupestres en Afrique : quels
enjeux et quels défis ?

La mise en tourisme d'un site d'art rupestre dans la région de Kimberley (Afrique du Sud) : genèse, enjeux et limites d'une *community-based approach*.

hugo.quemin@etu.univ-smb.fr



Cette recherche a été financée en tout ou partie, par l'Agence Nationale de la Recherche (ANR) au titre du projet ANR-21-CE27-0011. Dans l'objectif de sa publication en libre accès, l'auteur/le bénéficiaire titulaire de droits applique une licence open Access CC-BY à tout article/ manuscrit accepté pour publication (AAM) résultant de cette soumission.