



HAL
open science

L'exil républicain espagnol en région marseillaise : une mémoire occultée

Eve Fourmont Giustiniani

► **To cite this version:**

Eve Fourmont Giustiniani. L'exil républicain espagnol en région marseillaise : une mémoire occultée. "Traces de la persécution (XVIe-XXe s.)", Journée d'études 'La Recherche et la cité', UMR TELEMMe / Camp des Milles, organisée par Jérémie Foa, Jan 2024, Aix-en-Provence, France. hal-04416946

HAL Id: hal-04416946

<https://hal.science/hal-04416946>

Submitted on 25 Jan 2024

HAL is a multi-disciplinary open access archive for the deposit and dissemination of scientific research documents, whether they are published or not. The documents may come from teaching and research institutions in France or abroad, or from public or private research centers.

L'archive ouverte pluridisciplinaire **HAL**, est destinée au dépôt et à la diffusion de documents scientifiques de niveau recherche, publiés ou non, émanant des établissements d'enseignement et de recherche français ou étrangers, des laboratoires publics ou privés.



Distributed under a Creative Commons Attribution - NonCommercial - ShareAlike 4.0 International License

Journée d'études TELEMMe - La Recherche et la Cité

Traces de la persécution

Camp des Milles, 22 janvier 2024

L'exil républicain espagnol en région marseillaise: une mémoire occultée

Eve Fourmont Giustiniani

AMU, CNRS, TELEMMe, Aix-en-Provence, France

Camí de l'exili (1940), huile de Josep Franch-Clapers. Arxiu Nacional de Catalunya, Fons Josep Franch- Clapers



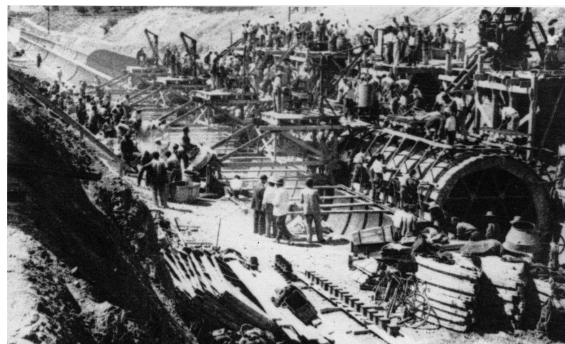
1. Dans le sillage des réfugiés

Suivre à la trace des parcours effacés

Réfugiés de La Bolsa de Bielsa. Fonds Alix (Eyssalet-Ardouin), Archives Municipales de Bagnères-de-Bigorre

Alix

1.1. Fuir pour survivre à une persécution planifiée



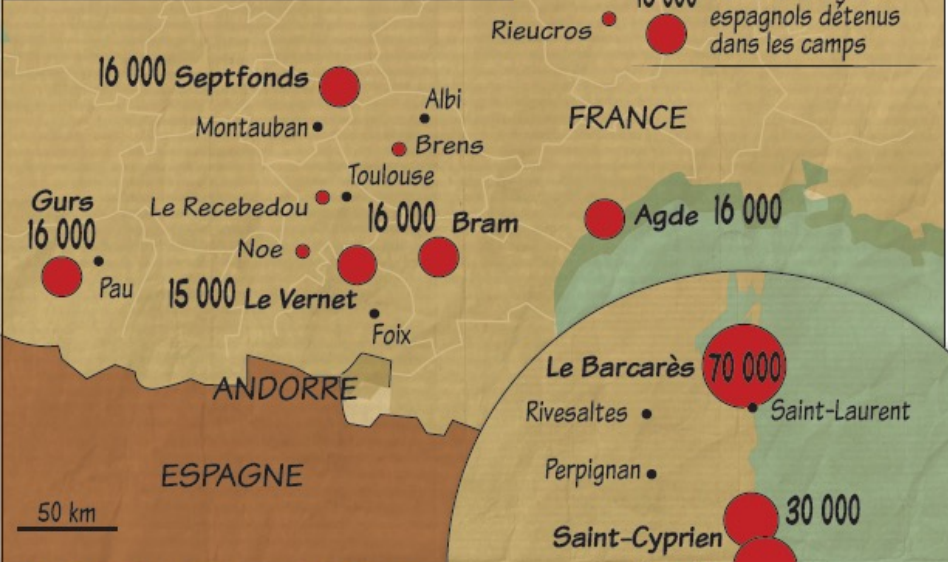
Carte des camps de concentration et de prisonniers en Espagne durant la guerre et l'après-guerre (1936-1950).
Source: *Atlas Nacional de España*, Instituto Geográfico Nacional, 2021.

1.2. Les chemins de la *Retirada*, des trajectoires disséminées



Extraits de la 'bande cartographiée' de Frédéric Miotto et Eve Giustiniani, « La "Retirada": les exilés de la guerre d'Espagne, 1936-1939 », revue *Carto*, num. 56, 2019, p. 70-73.

AU BOUT DE L'EXIL, L'INTERNEMENT EN FRANCE

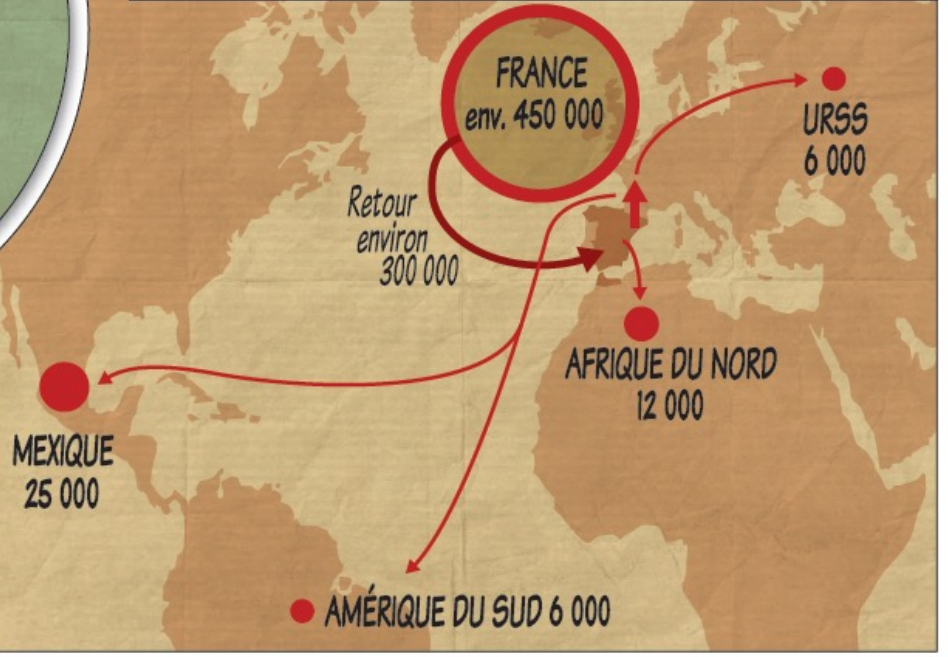


Les hommes sont quant à eux placés au sud de la France, dans les camps d'internement de Gurs, du Vernet, de Septfonds, de Bram ou d'Agde. Sur les plages du Roussillon, les camps d'Argelès, de Saint-Cyprien et du Barcarès accueillent près de 150 000 soldats républicains. La population de réfugiés dépassera même celle du département. Plus de 10 000 réfugiés fuient l'Espagne depuis la côte du Levant vers l'Algérie où le même sort les attend. En juin 1939, près de 180 000 Espagnols sont encore internés en France. Mais le gouvernement français favorise le rapatriement des réfugiés vers l'Espagne, parfois même de façon contrainte. Ces retours forcés entraîneront souvent l'exécution des réfugiés par les troupes nationalistes. Enfin certains exilés auront l'opportunité de s'embarquer vers l'Amérique latine et le Mexique.

OU EN AFRIQUE DU NORD



LES RÉFUGIÉS, CONDAMNÉS À L'EXIL OU À UN PÉRILLEUX RETOUR EN ESPAGNE





2. Du transit à la captivité

L'incommodante cartographie de l'internement en pays marseillais

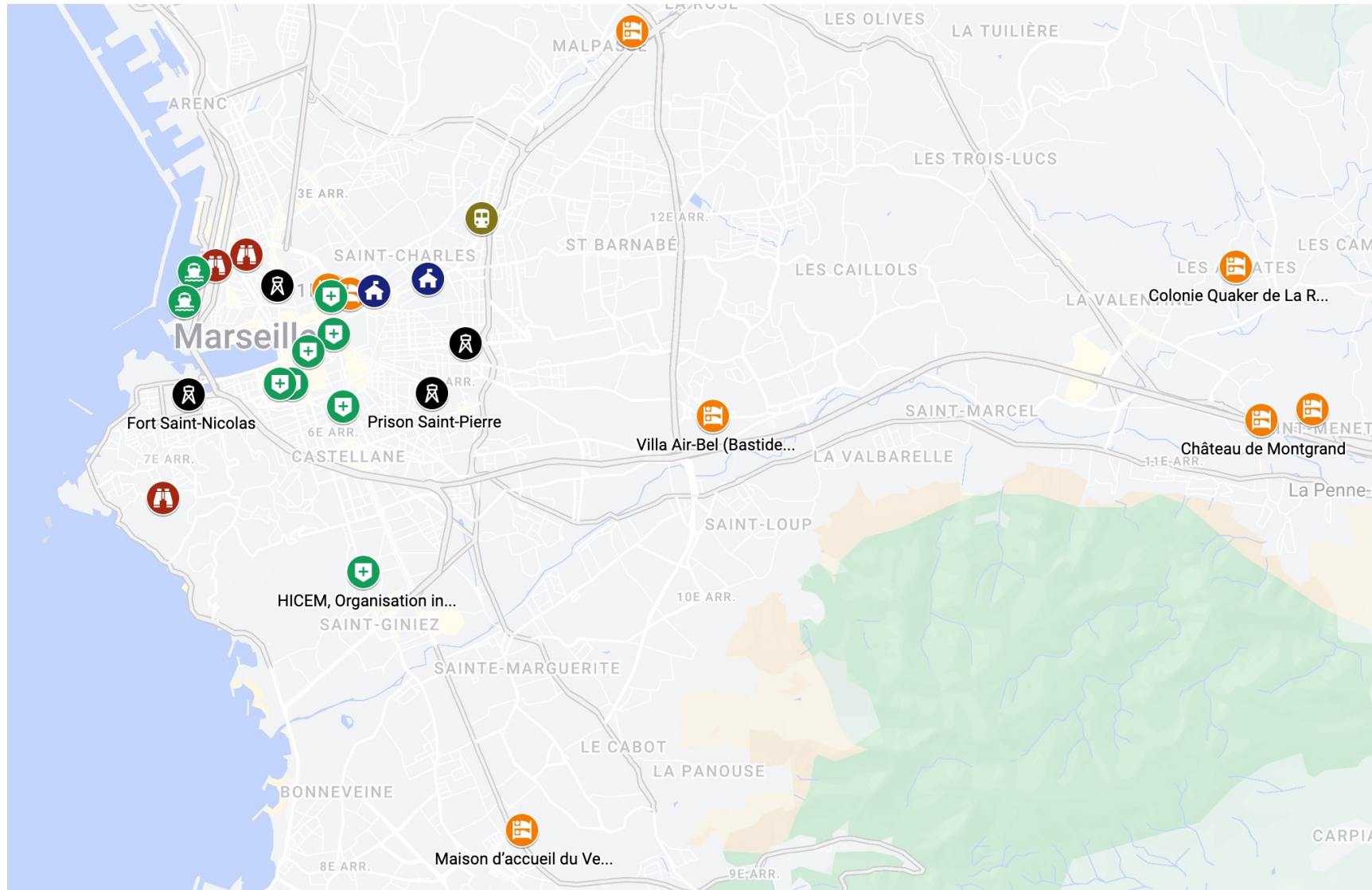
Le port de Marseille et son pont à transbordeur, 1940 © Musée d'Histoire de Marseille

2.1. “Ville refuge, ville piège” : Marseille et le transit de réfugiés



Évacuation des quartiers nord du Vieux-Port, 24 janvier 1943. Musée d'Histoire de Marseille, 2004-6-47-12 HD

- **Lieux de refuge et centres d'internement marseillais: une cartographie encore lacunaire**



Carte en construction: <https://www.google.com/maps/d/edit?mid=1awvQ0fMmWbLF5DWcDsnQ1KTvQCwNKpY&usp=sharing>

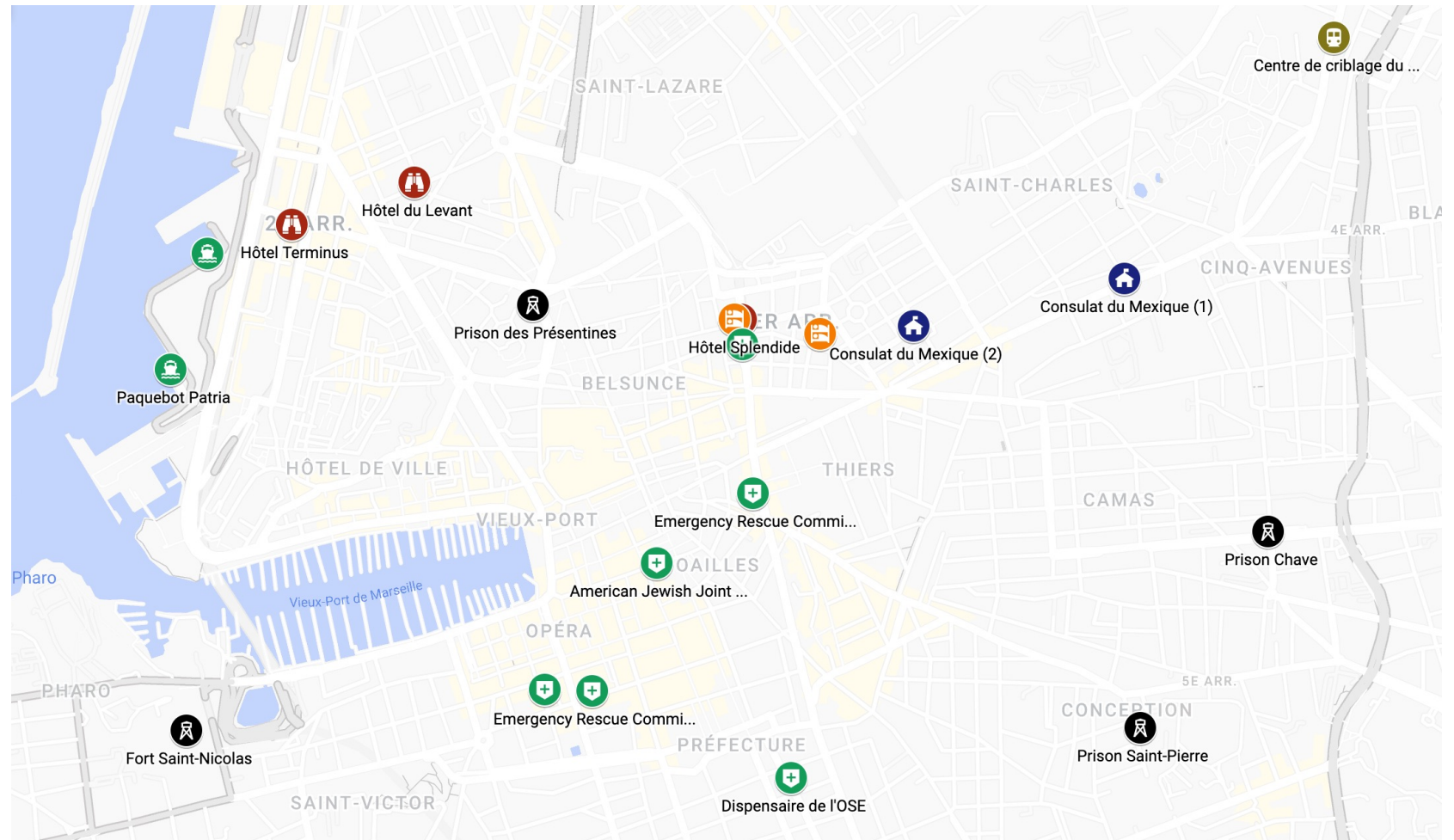
Centres de refuge et d'internement d'étrangers à Marseille (détail de la carte précédente)

Résidences de réfugiés

- Château de Montgrand
- Château de la Reynarde
- Hôtel Splendide
- Villa Air-Bel (Bastide des Boissons)
- Colonie Quaker de La Rouvière
- Foyer Marie-Durand (Cimade)
- Chateau de La Verdière
- Maison d'accueil du Vert-Plan, Mazargues ...

Organisations de secours

- Emergency Rescue Committee
- Emergency Rescue Committee
- American Friends Service Committee
- HICEM, Organisation internationale juive d'...
- Dispensaire de l'OSE
- Unitarian Service Committee (USC)
- American Jewish Joint Distribution Comm...
- Paquebot Providence
- Paquebot Patria



Centres d'internement et d'assignation ...

- Hôtel Bompard
- Hôtel du Levant
- Hôtel Splendide
- Hôtel Terminus
- Centre de criblage du Bréban Marseillais

Prisons

- Fort Saint-Nicolas
- Prison Saint-Pierre
- Prison Chave
- Prison des Baumettes
- Prison des Présentines

2.2. Une constellation carcérale régionale

• *Le Camp des Milles et ses satellites*

Groupes de Travailleurs Étrangers

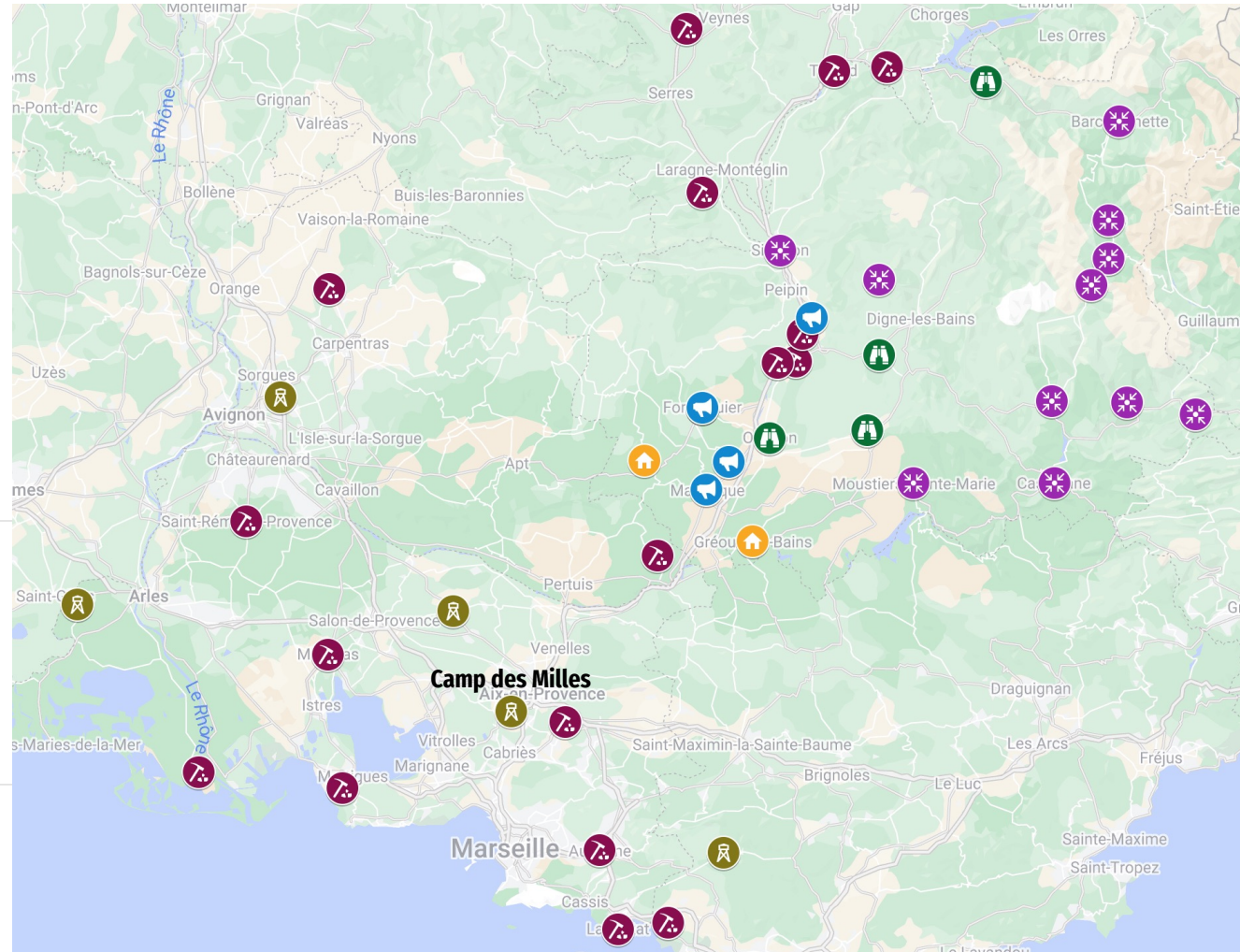
- Martigues-Lavéra
- Saint-Rémy-de-Provence
- Miramas
- Salin de Giraud
- Meyreuil-Gardanne
- Aubagne
- La Ciotat
- Saint-Auban
- Les Mées
- Peyruis

Centres de séjour surveillé

- Oraison
- Le Chaffaut
- Bras-d'Asse
- Saint-Vincent-les-Forts

Centres d'hébergement

- Reillanne
- Gréoux-les-Bains



Centres de rassemblement et d'internement pour les étrangers (1939-1941)

- Château-Arnoux-Saint-Auban
- Forcalquier
- Volx
- Manosque
- Forcalquier

Villes d'assignation à résidence

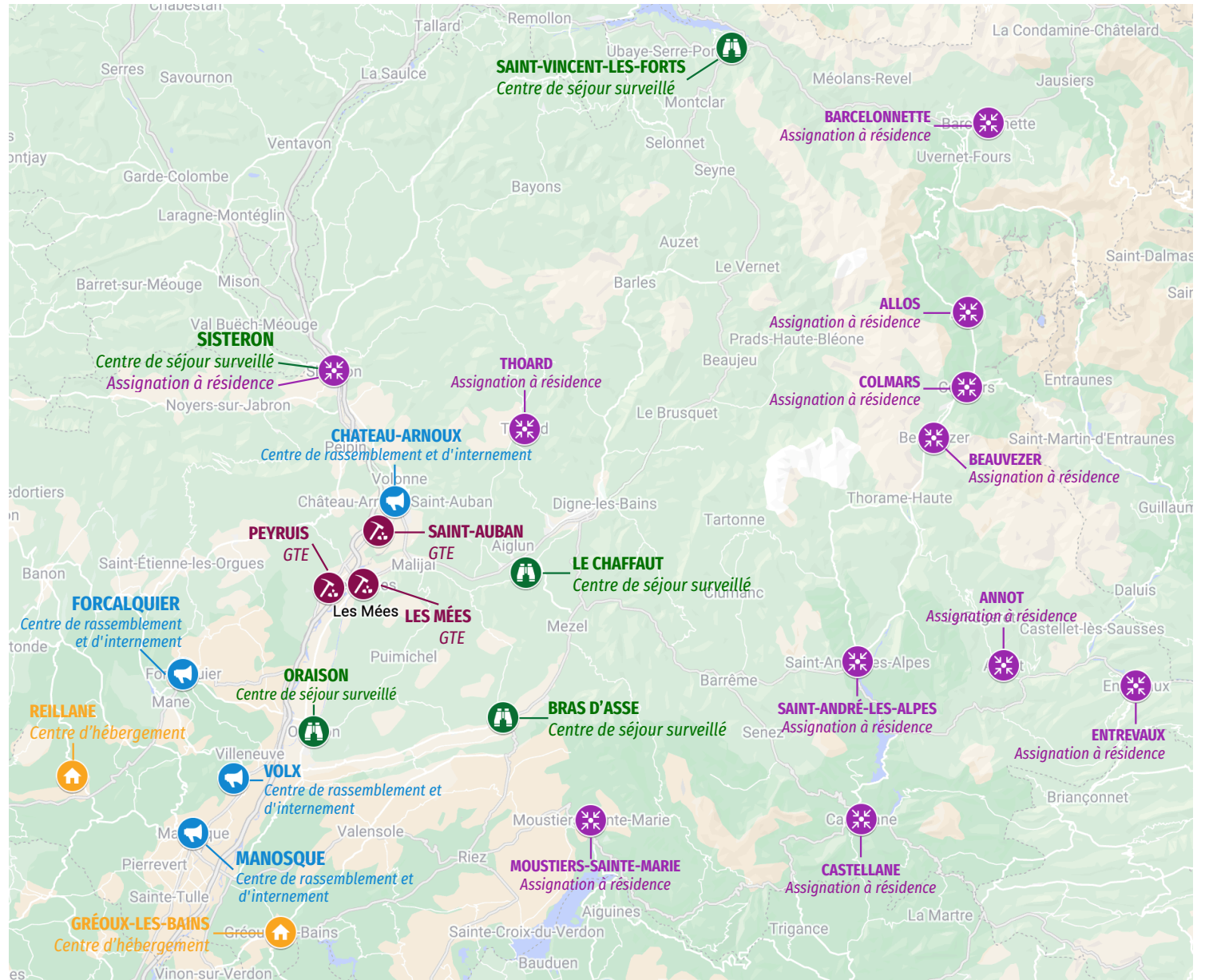
- Sisteron
- Thoard
- Saint-André-les-Alpes
- Barcelonnette
- Allos
- Colmars
- Beauzezer
- Entrevaux
- Annot
- Castellane
- Moustiers-Sainte-Marie

• **Parquer et contrôler les “étrangers indésirables”**

Camps de séjour, d'internement et de travail dans les Basses-Alpes (détail de la carte précédente)



<https://www.google.com/maps/d/edit?mid=1nYuL7S Qz9 DkhAEBDeGChjjEEp6ppfA&usp=sharing>

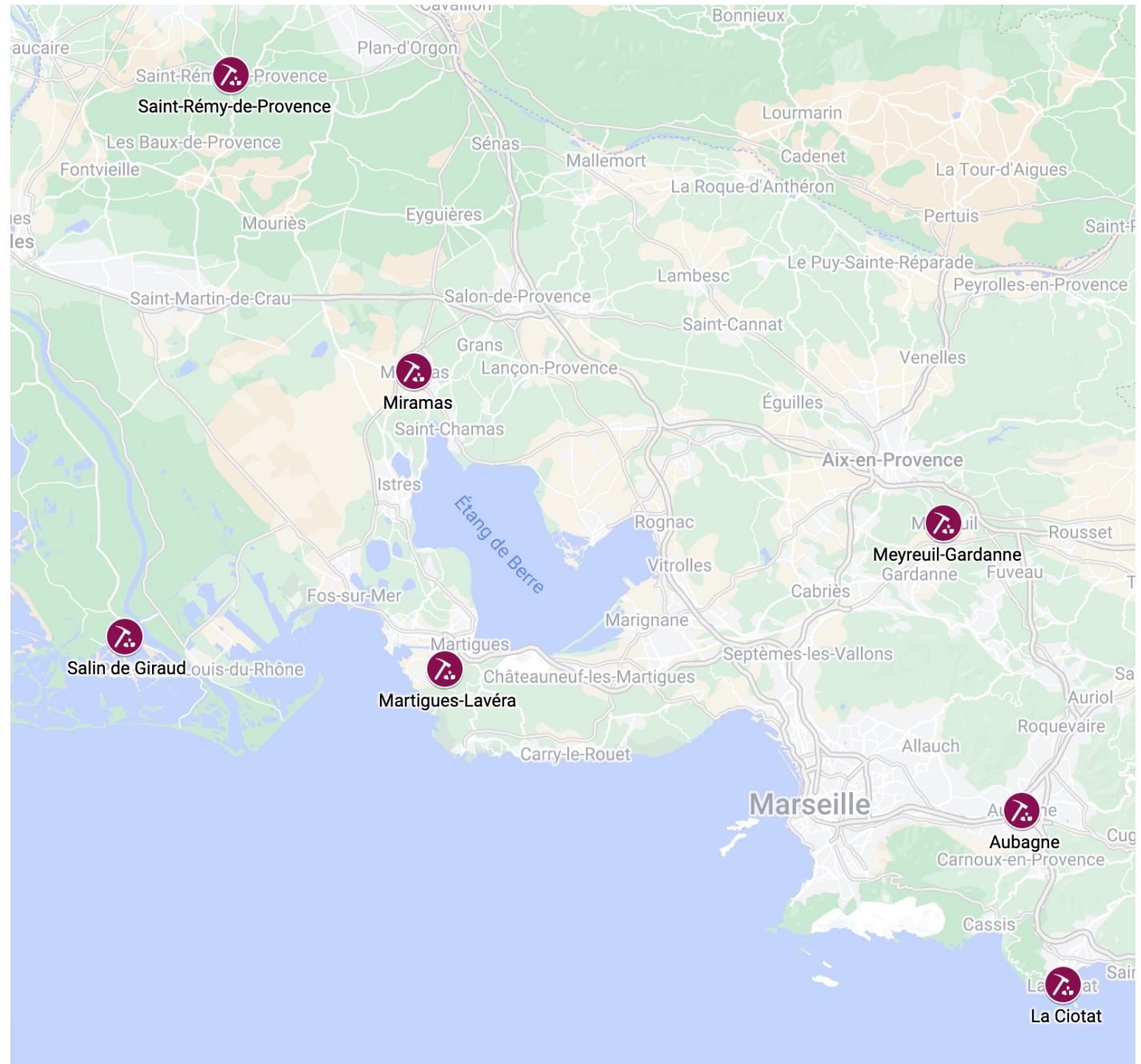


• De l'internement au travail forcé

Compagnies de Travailleurs Étrangers en périphérie marseillaise

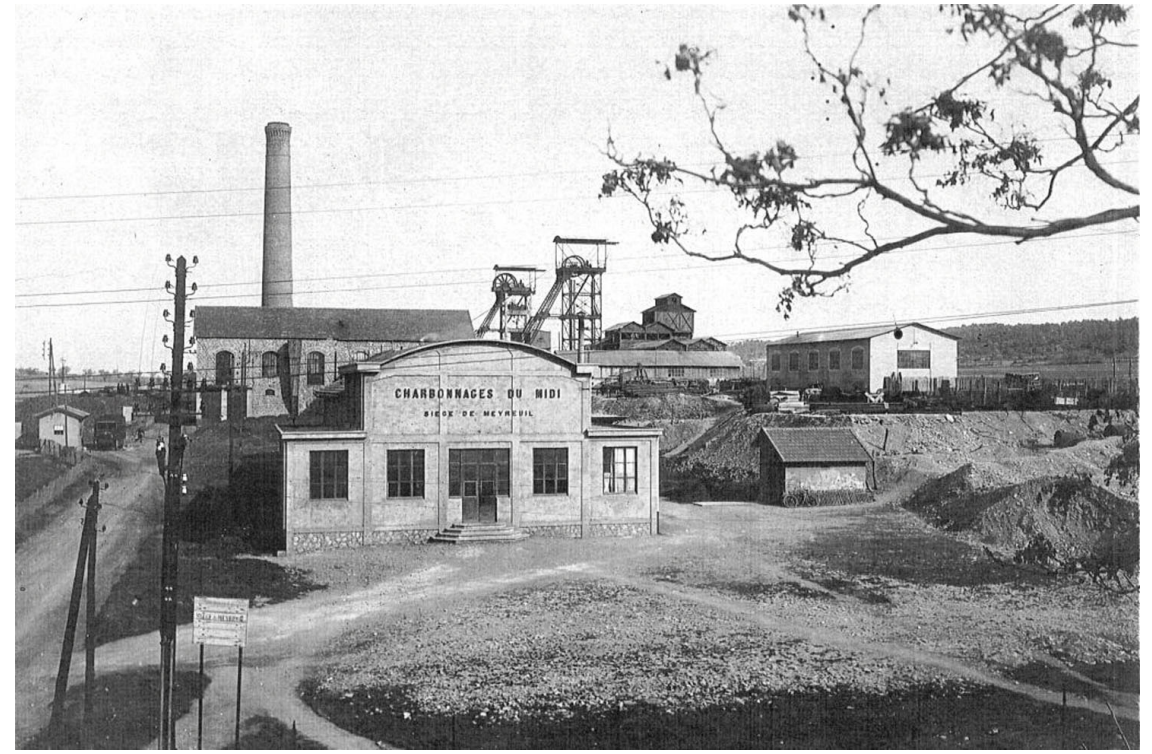


Fiche d'un travailleur du 6e GTE. Archives Départementales des Bouches-du-Rhône, 164 W



- ***Les travailleurs espagnols au coeur de l'histoire locale***

L'exemple du 6e GTE de mineurs de Meyreuil



Travailleurs espagnols de la 6e Compagnie de Travailleurs Etrangers / L'entreprise des Charbonnages du Midi.
Photographies © Béatrice Serrano. Source: Exposition *Des étrangers antifascistes, antinazis et républicains en Provence*,
museedelaresistanceenligne.org

👉 Un article de presse (isolé): Tighidet, Nadia (2013): "Meyreuil : la douleur sourde des réfugiés espagnols", [La Provence](http://LaProvence.com), 20/08/2013

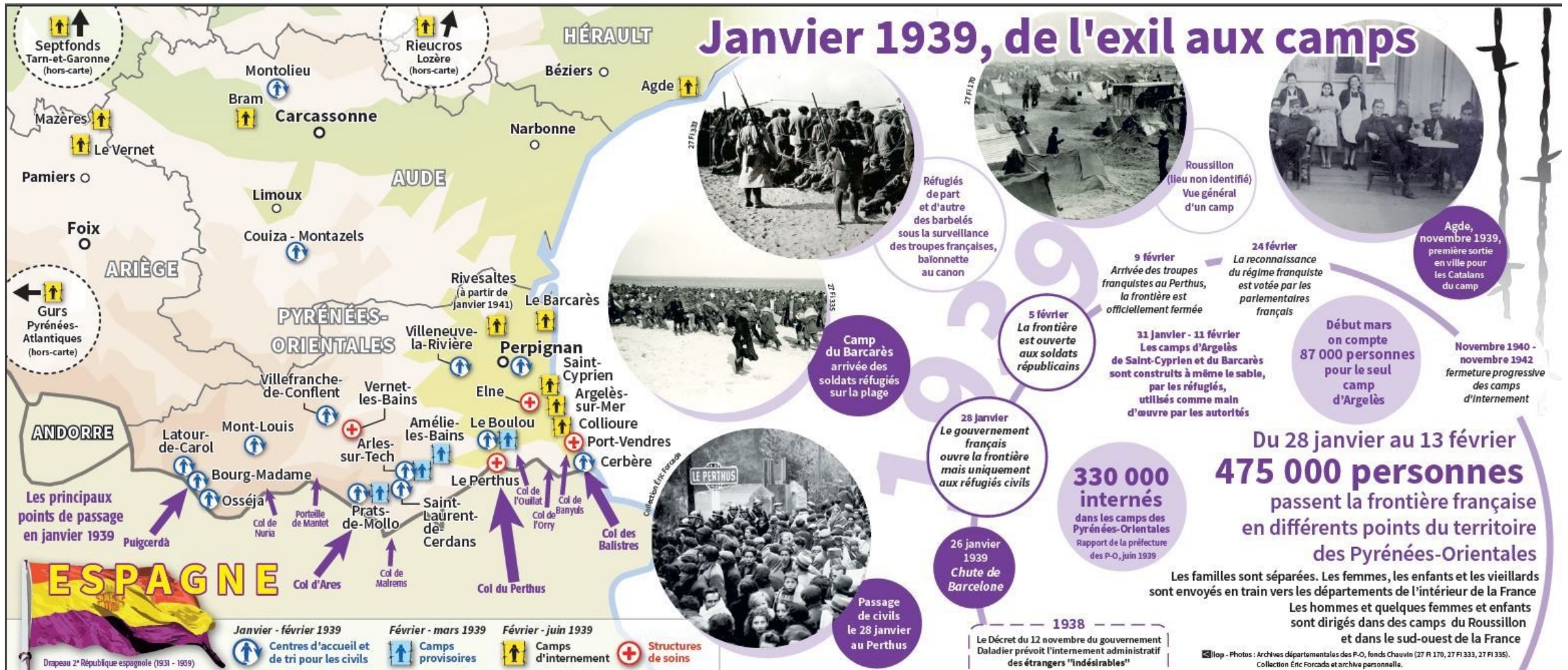
3. Des lieux de (non) mémoire?

Vers la patrimonialisation d'une histoire occultée

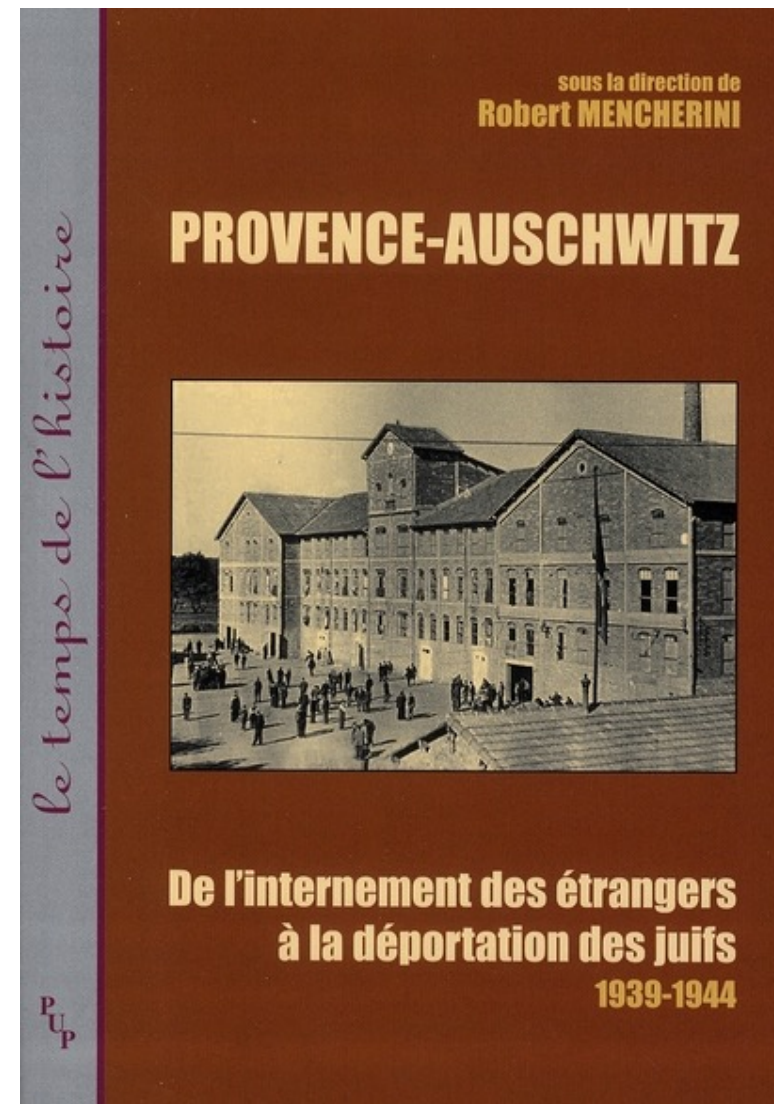
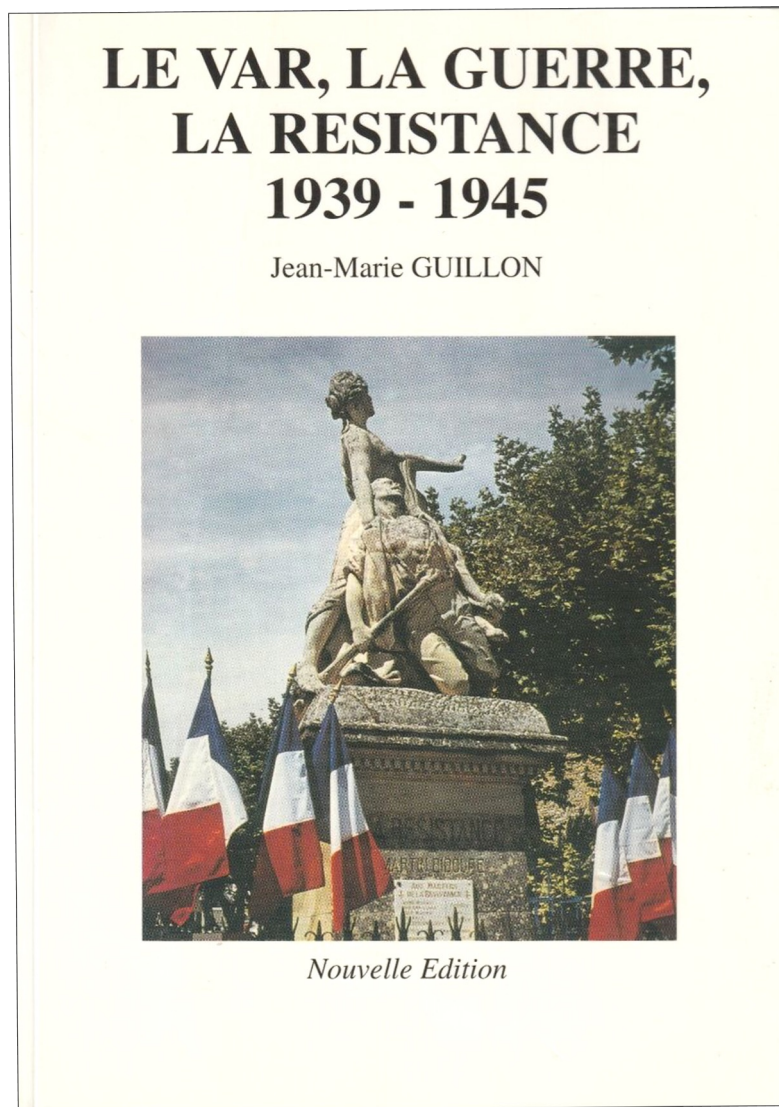
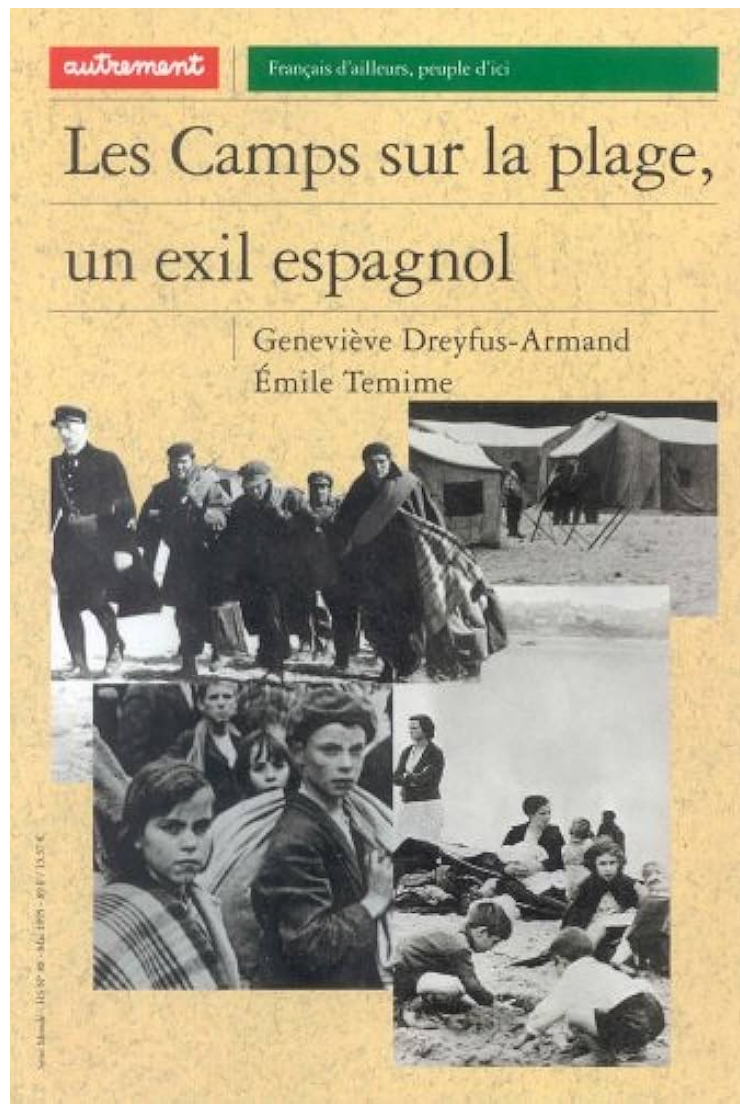


3.1. Comment fut éclipsée la page marseillaise de l'histoire de l'exil espagnol

• Les camps du Roussillon ou l'arbre qui cache la forêt



- **Un sujet périphérique dans l'histoire espagnole, française... mais aussi locale**



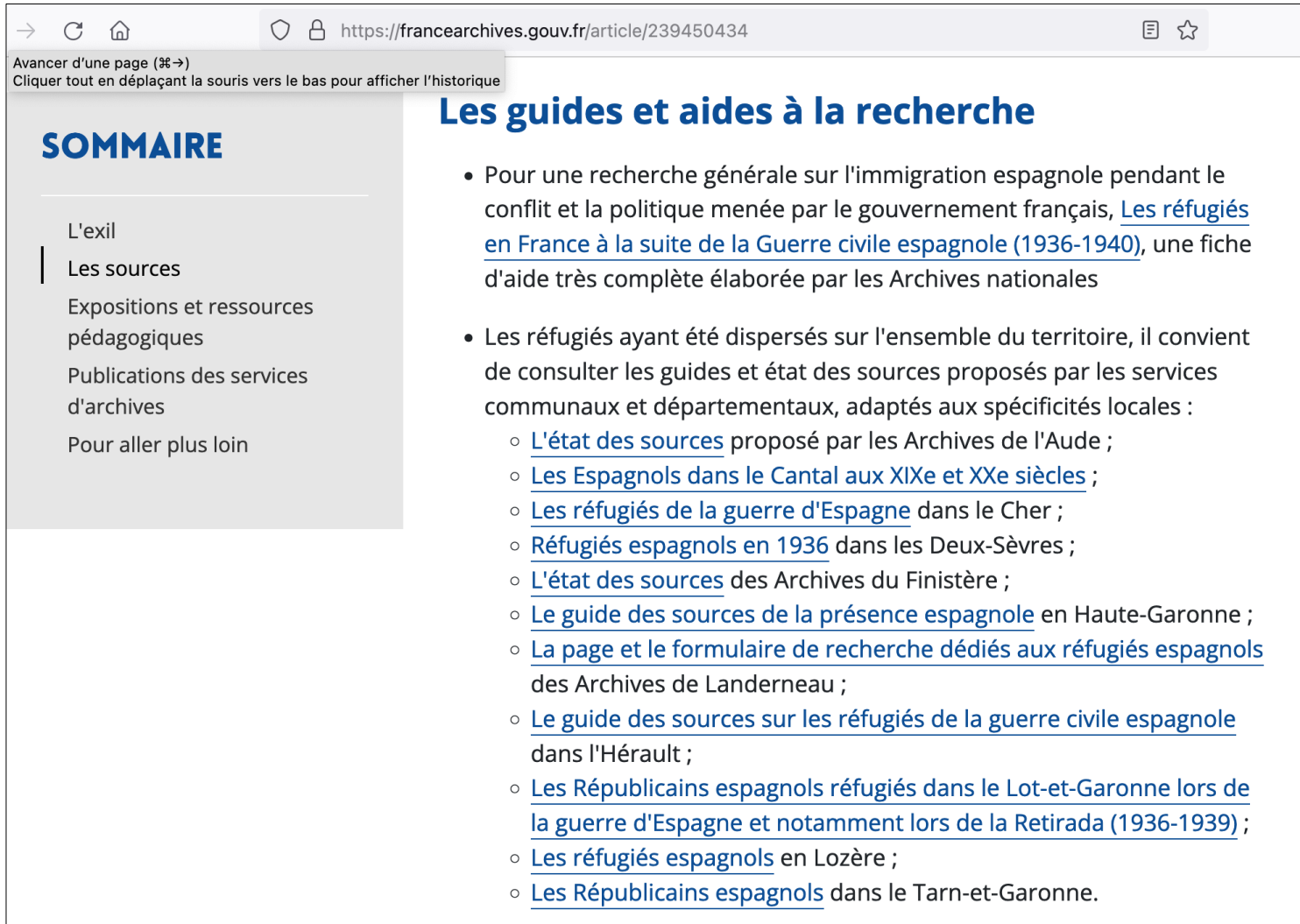
3.2. Patrimoine invisibilisé cherche politique mémorielle

- *Les 80 ans de l'exil, en 2019: en PACA, une commémoration oubliée ?*



2019: Pedro Sánchez en visite officielle à Collioure et le couple royal à Paris. © Nicolas Parent pour *L'Indépendant*, WireImage pour *Gala*

• *Un patrimoine archivistique local faiblement valorisé*



The screenshot shows a web browser window with the URL <https://francearchives.gouv.fr/article/239450434>. The page title is "Les guides et aides à la recherche". On the left, there is a sidebar with the heading "SOMMAIRE" and a list of links: "L'exil", "Les sources", "Expositions et ressources pédagogiques", "Publications des services d'archives", and "Pour aller plus loin". The main content area contains a list of bullet points providing information about research guides and aids for Spanish immigrants during the Civil War (1936-1940).

Avancer d'une page (⌘→)
Cliquez tout en déplaçant la souris vers le bas pour afficher l'historique

SOMMAIRE

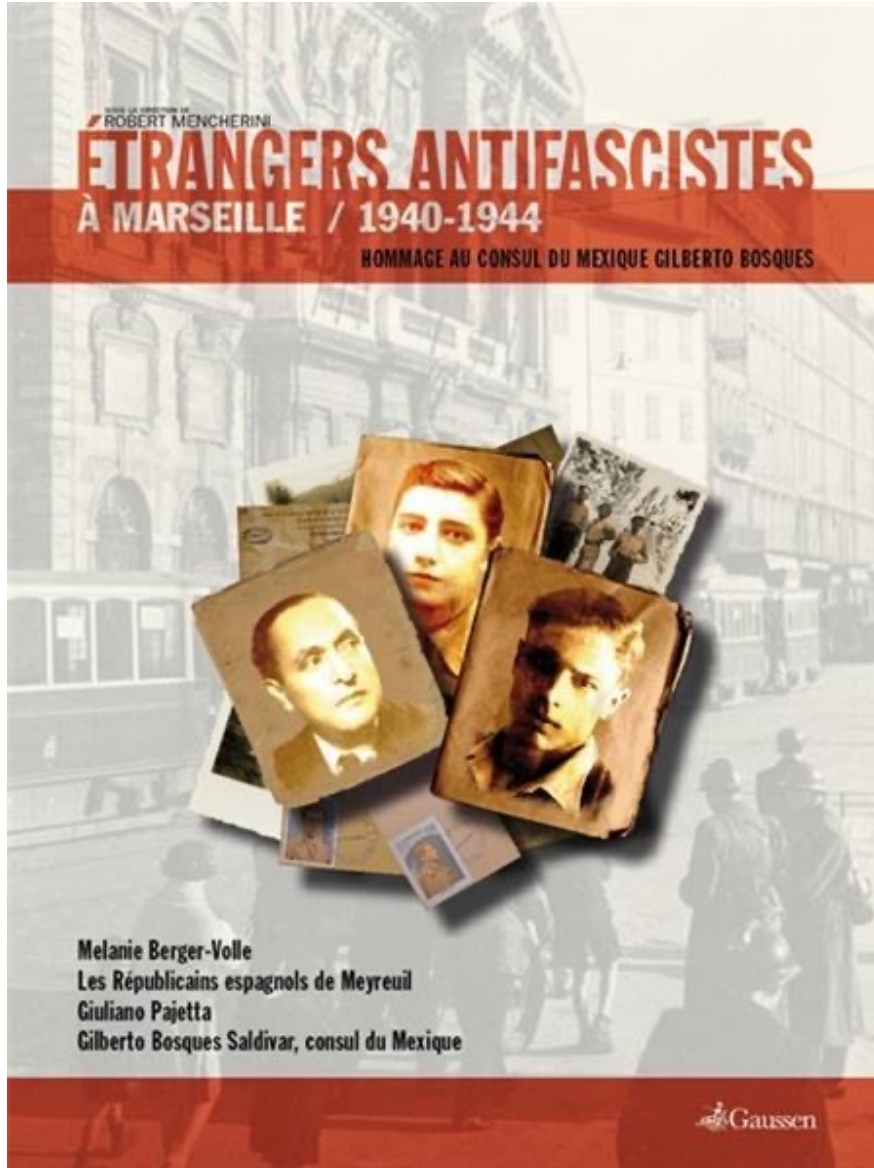
- L'exil
- Les sources
- Expositions et ressources pédagogiques
- Publications des services d'archives
- Pour aller plus loin

Les guides et aides à la recherche

- Pour une recherche générale sur l'immigration espagnole pendant le conflit et la politique menée par le gouvernement français, [Les réfugiés en France à la suite de la Guerre civile espagnole \(1936-1940\)](#), une fiche d'aide très complète élaborée par les Archives nationales
- Les réfugiés ayant été dispersés sur l'ensemble du territoire, il convient de consulter les guides et état des sources proposés par les services communaux et départementaux, adaptés aux spécificités locales :
 - [L'état des sources](#) proposé par les Archives de l'Aude ;
 - [Les Espagnols dans le Cantal aux XIXe et XXe siècles](#) ;
 - [Les réfugiés de la guerre d'Espagne](#) dans le Cher ;
 - [Réfugiés espagnols en 1936](#) dans les Deux-Sèvres ;
 - [L'état des sources](#) des Archives du Finistère ;
 - [Le guide des sources de la présence espagnole](#) en Haute-Garonne ;
 - [La page et le formulaire de recherche dédiés aux réfugiés espagnols](#) des Archives de Landerneau ;
 - [Le guide des sources sur les réfugiés de la guerre civile espagnole](#) dans l'Hérault ;
 - [Les Républicains espagnols réfugiés dans le Lot-et-Garonne lors de la guerre d'Espagne et notamment lors de la Retirada \(1936-1939\)](#) ;
 - [Les réfugiés espagnols](#) en Lozère ;
 - [Les Républicains espagnols](#) dans le Tarn-et-Garonne.

Capture d'écran (jan. 2024) de la page du site France Archives sur **“Les réfugiés de la guerre d'Espagne en France”**

- **2013: le boom mémoriel de Marseille Capitale européenne de la culture**



MARSEILLE-PROVENCE 2013
CAPITALE EUROPÉENNE
DE LA CULTURE

WWW.MP2013.FR
to.com/marseille-provence2013
@MP2013
plus.mp2013.fr

ICI-MÊME MARSEILLE
1940-1944

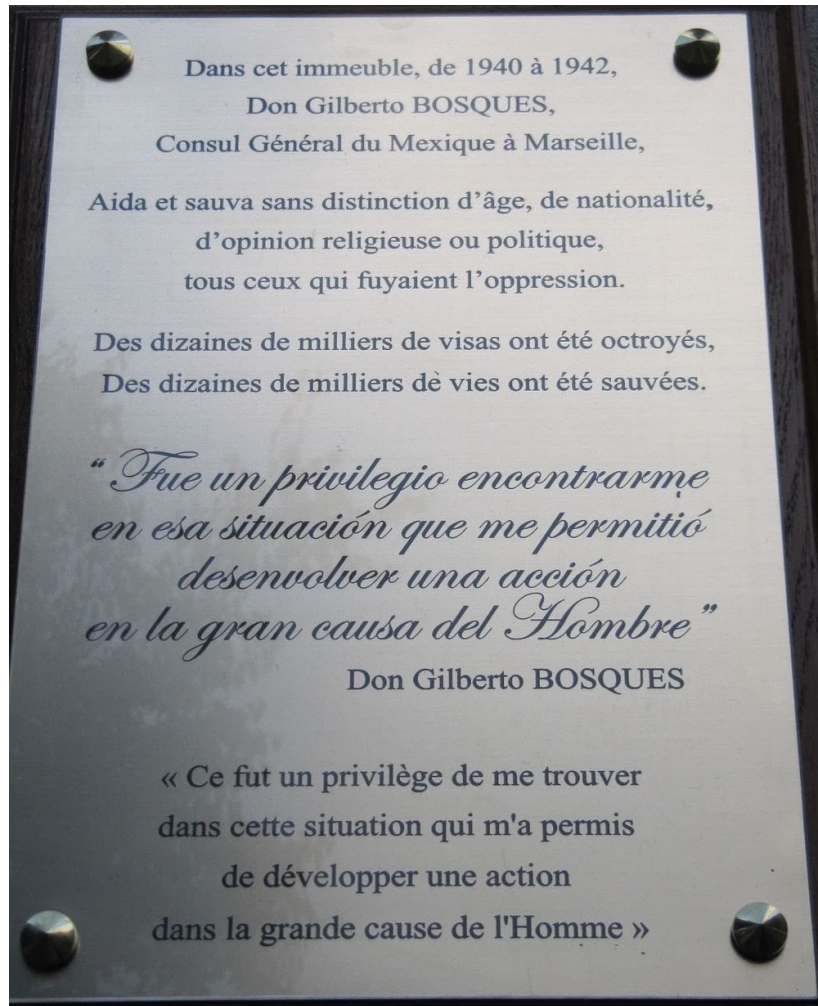
Exposition 18 juin- 29 novembre 2013

ARCHIVES DE MARSEILLE
10, rue Clovis-Hugues - 13003 Marseille
Mardi - vendredi 9h-12h et 13h-17h, samedi 14h-18h
Renseignements 04 91 56 33 75 et <http://archives.marseille.fr>
ENTRÉE LIBRE

forum culturel autrichien ^{FORUM}

VILLE DE MARSEILLE
www.marseille.fr

Plaque en l'hommage du consul
Bosques au 7, Square Stalingrad,
posée en octobre **2013** en présence
de l'Ambassadeur du Mexique



Inauguration de la Place
Gilberto Bosques en
juillet **2015**, en présence
du Président mexicain



Photographies in MEYNIAL, Franck, « Marseille : tapis rouge pour le président du
Mexique », *La Provence*, 14 juillet 2015

Site internet du **Musée de la Résistance en ligne** (janvier 2024) >

Page des **expositions thématiques** qui **concernent la région PACA:**

. *La Résistance en Provence – Alpes – Côte d’Azur*

. *Les Italiens dans la Résistance en Pays d’Arles*

. ***Des étrangers antifascistes, antinazis et républicains en Provence: entre internement, répression et résistance (1940-1944)***

. ***Ici-Même Marseille***

. *Cheminots en Provence pendant la Seconde Guerre mondiale, un aperçu*

MUSÉE DE LA RÉSISTANCE 1940-1945 EN LIGNE

Quoi qu'il arrive, la flamme de la résistance française ne doit pas s'éteindre et ne s'éteindra pas. Charles de Gaulle

fondation de la résistance

EXPOSITIONS MÉDIAS LIEUX PERSONNES ÉVÈNEMENTS ILE-DE-FRANCE OUTILS ET RESSOURCES

ESPACE PÉDAGOGIQUE

Voir le bloc-notes (0)

Les expositions thématiques font partie intégrante de la programmation du Musée de la Résistance en ligne. Dans ce sens, elles sont cohérentes avec les autres activités du musée virtuel et de ses partenaires.

Plusieurs expositions ou corpus sont actuellement en cours de réalisation :

- Ordres et décorations de la Résistance et de la Libération
- La Résistance en Provence-Alpes-Côte d'Azur

© Fondation de la Résistance, département AERI – mai 2012 (dernière mise à jour septembre 2022) - tous droits réservés.

RECHERCHER PAR

Provence-Alpes-Côte d'Azur --- Personnes/Organisation --- Thème --- Exposition A-Z ---

PROVENCE LIBRE

TEMOIGNAGE CHRETIEN MARSEILLE

Des étrangers antifascistes, antinazis et républicains en Provence entre exil, internement, répression et Résistance 1940-1944

ICI-MÊME MARSEILLE

- ***Une socialisation des savoirs inachevée***

Exemple de la représentation dans la fiction: *Transatlantique* (2023), ou la 'filrière marseillaise' entre vieux clichés et nouveaux biais



Photographie promotionnelle de la serie *Transatlantique* écrite par Anna Winger, diffusée par Netflix (2023)

- ***Des lieux de mémoire à patrimonialiser***

Les résidences-refuges de Saint-Menet: un autre arbre cachant la forêt?



Montage de photographies et films provenant des archives de la famille Bosques.
Sources: Musée de la Résistance en ligne / Documentaire *Visa al paraíso* de Lilian Liberman (2010)

Conclusion. Raviver l'héritage d'une mémoire estompée



Manifestation contre Franco à Meyreuil-Gardanne, après la Libération. © Béatrice Serrano, Musée de la Résistance en ligne.

Bibliographie en accès libre sur Zotero.org:
<https://www.zotero.org/groups/5360723/marsexil>

