



**HAL**  
open science

# Habiter la ville : urbanité et recompositions territoriales mapuches au Chili

Bastien Sepulveda

► **To cite this version:**

Bastien Sepulveda. Habiter la ville : urbanité et recompositions territoriales mapuches au Chili. 25e Festival International de Géographie: "Habiter la Terre", Oct 2014, Saint-Dié -des-Vosges (88), France. hal-04393491

**HAL Id: hal-04393491**

**<https://hal.science/hal-04393491v1>**

Submitted on 14 Jan 2024

**HAL** is a multi-disciplinary open access archive for the deposit and dissemination of scientific research documents, whether they are published or not. The documents may come from teaching and research institutions in France or abroad, or from public or private research centers.

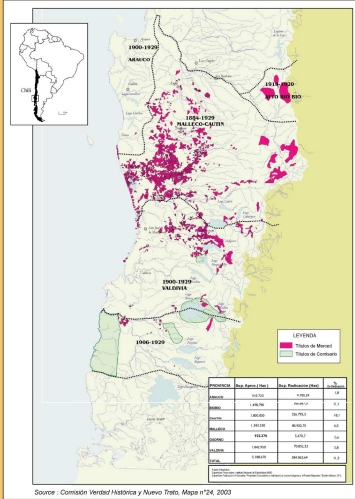
L'archive ouverte pluridisciplinaire **HAL**, est destinée au dépôt et à la diffusion de documents scientifiques de niveau recherche, publiés ou non, émanant des établissements d'enseignement et de recherche français ou étrangers, des laboratoires publics ou privés.

# Habiter la ville : urbanité et recompositions territoriales mapuches au Chili

L'ethnonyme Mapuche désigne les populations autochtones du Chili central et des pampas d'Argentine. A la fin du XIXe siècle, ces populations furent soumises à un violent processus de conquête et de dépossession territoriale, poussant un grand nombre d'individus à migrer vers les grands centres urbains régionaux. Au Chili, en particulier, les villes ont été profondément marquées par l'afflux constant de migrants mapuches qui forment désormais de véritables communautés autochtones urbaines.

## Mise en réduction du territoire mapuche

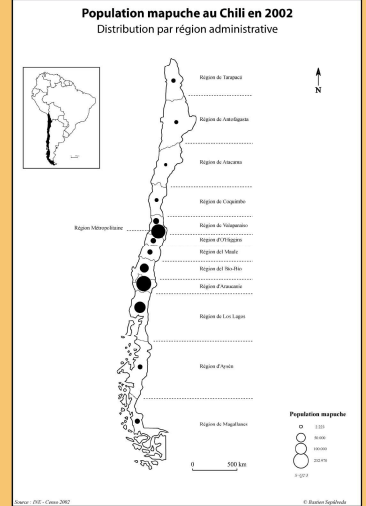
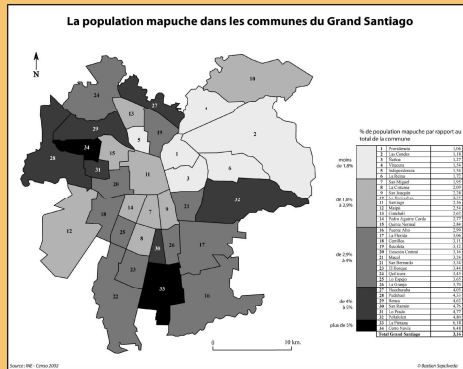
Entre 1884 et 1929, l'établissement des "réductions" priva les Mapuches d'une grande quantité de terre :



## Le processus d'urbanisation

Le recensement de 2002 estime à près de 604.000 individus la population mapuche au Chili, dont :

- 40% vit hors du territoire historique (Région d'Araucanie)
- 65% réside en ville (dans et hors du territoire historique)
- Un tiers se concentre dans l'agglomération de Santiago



## Recompositions identitaires et territoriales en ville



La Loi Indigène de 1993 autorise la création d'Associations Indigènes (A.I.), figure permettant aux autochtones résidant en milieu urbain d'accéder à divers programmes.

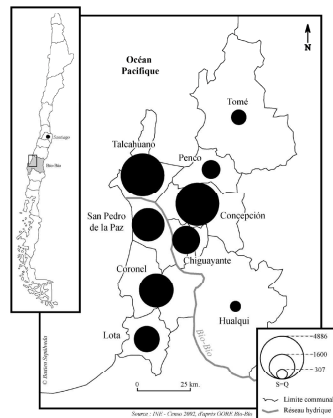


Un nombre croissant d'A.I. est apparu partout au Chili, notamment dans les villes de Santiago, Valparaíso et Concepción.

La figure d'A.I. permet aussi aux Mapuches urbains de canaliser leurs revendications :

- Création de Bureaux d'Affaires Autochtones au sein des instances municipales
- Mise en place de programmes spécifiques, (éducation, santé interculturelle, etc.)
- Etablissement de centres communautaires pour la réalisation d'activités culturelles
- Logement : formation de "quartiers mapuches"

## Le cas de Concepción



- Capitale de la Région du Bio-Bio et seconde aire métropolitaine du Chili
- 40% de la population mapuche régionale
- 20 A.I. et 4 Bureaux d'Affaires Autochtones sur l'ensemble de l'agglomération
- Inauguration en 2013 du premier "quartier mapuche" à Hualqui (cf. photographie)



En revendiquant leur place en ville, les organisations mapuches défient les fondements d'une modernité spatiale ayant inscrit la ville et l'autochtonie dans une relation dichotomique. L'expérience mapuche urbaine ne met toutefois pas seulement en évidence une façon singulière de se positionner dans et à l'égard de la ville ; elle dévoile, plus largement, les formes multiples d'habiter l'espace et de donner du sens aux lieux. Elle enrichit et élargit, enfin, la conception d'un territoire que le propre mouvement mapuche tend idéologiquement à restreindre à l'univers des communautés d'origine.