



**HAL**  
open science

# Analyse géopolitique d'un feu de forêt en Californie, Etats-Unis : le cas du CZU Lightning Complex

Clara Aubonnet

► **To cite this version:**

Clara Aubonnet. Analyse géopolitique d'un feu de forêt en Californie, Etats-Unis : le cas du CZU Lightning Complex. Premières journées doctorales de la forêt, Apr 2023, Blois, France. hal-04380599

**HAL Id: hal-04380599**

**<https://hal.science/hal-04380599v1>**

Submitted on 8 Jan 2024

**HAL** is a multi-disciplinary open access archive for the deposit and dissemination of scientific research documents, whether they are published or not. The documents may come from teaching and research institutions in France or abroad, or from public or private research centers.

L'archive ouverte pluridisciplinaire **HAL**, est destinée au dépôt et à la diffusion de documents scientifiques de niveau recherche, publiés ou non, émanant des établissements d'enseignement et de recherche français ou étrangers, des laboratoires publics ou privés.



Distributed under a Creative Commons Attribution - NonCommercial - NoDerivatives 4.0  
International License



# Analyse géopolitique d'un feu de forêt aux Etats-Unis : le cas du CZU Lightning Complex

Ce travail propose d'étudier la manière dont les rivalités de pouvoir ont compliqué la réponse au feu de forêt CZU Lightning Complex dans le comté de Santa Cruz en 2020 en Californie aux Etats-Unis.

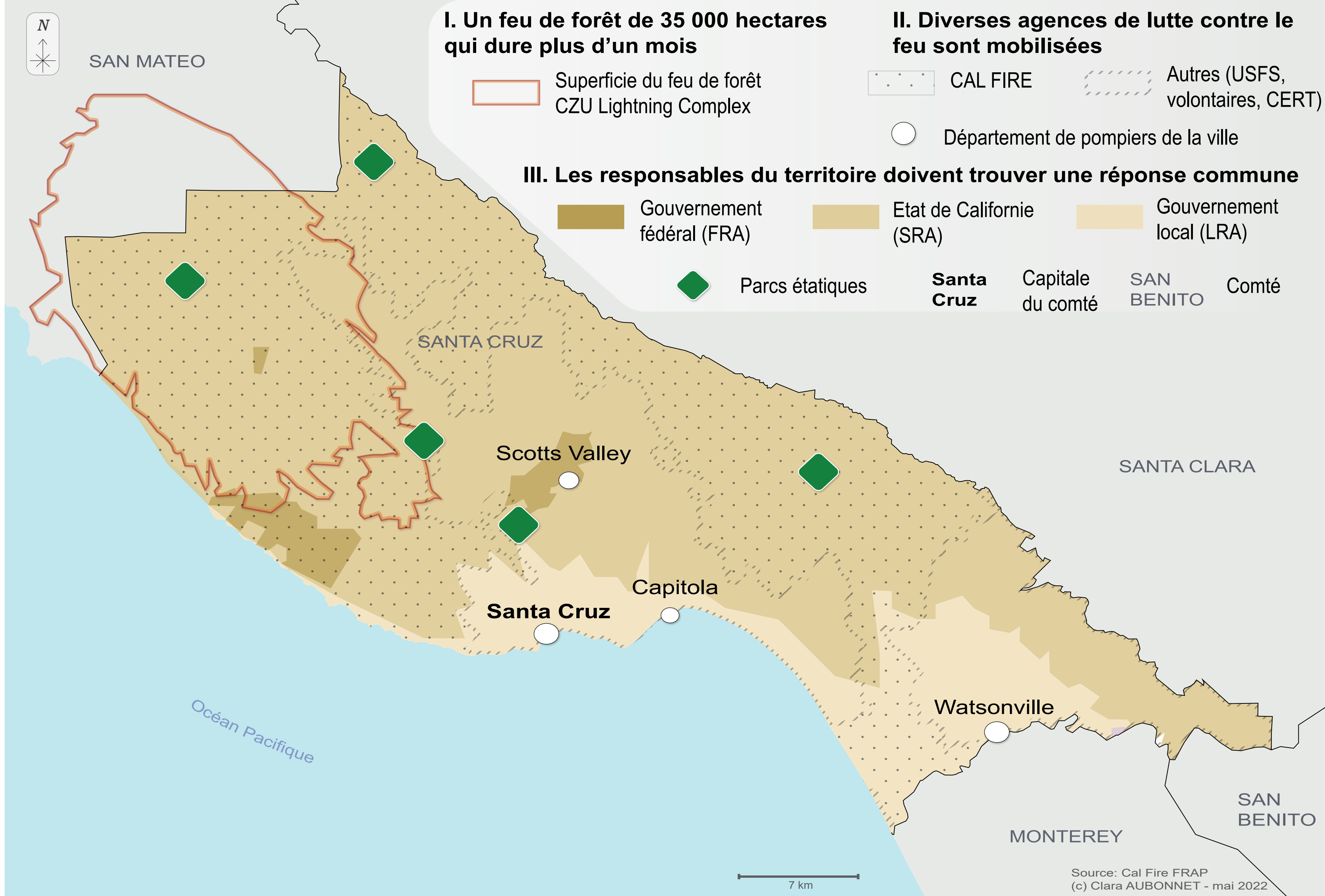
## I : Le CZU, un « méga-feu » révélateur des limites du système décentralisé américain de lutte contre les feux de forêt

### Plusieurs événements météorologiques extrêmes

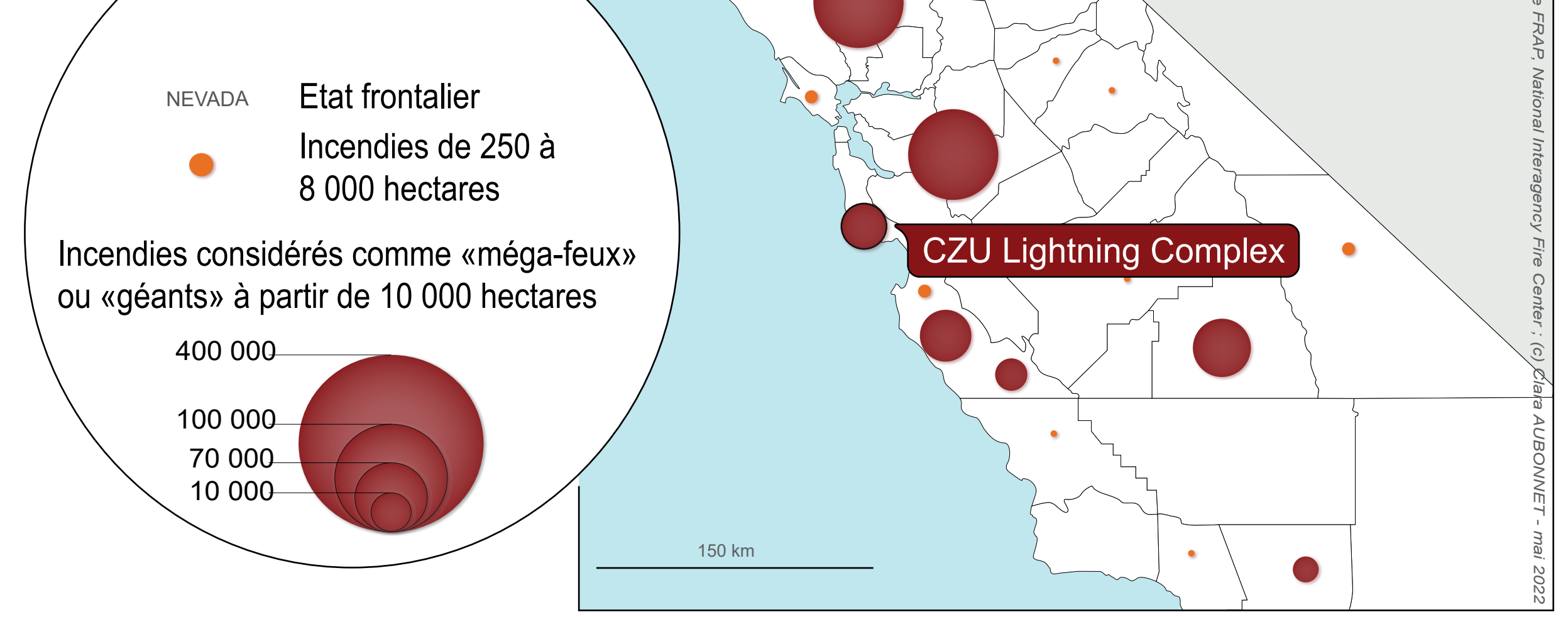
Alors que la température s'élevait jusqu'à 40° C, plus de 15 000 éclairs se sont abattus en Californie en août 2020, déclenchant de multiples feux de forêt. 1,7 millions d'hectares ont brûlé durant cette année.

Le CZU a brûlé plus de 35 000 hectares dans les comtés de Santa Cruz et San Mateo du 16 août au 23 septembre.

### 2 Le comté de Santa Cruz face au feu : une réponse des institutions se devant collective et urgente mais ralentie par des origines et objectifs différents



### 1 En août 2020, vingt-trois incendies ravagent la Californie



### Des rivalités entre les acteurs de la lutte contre les feux de forêts

Il existe des agences au niveau fédéral, étatique et local responsables d'une zone du territoire en cas de feu.

Elles ont toutes évolué dans le temps différemment et ont des objectifs distincts : protéger les écosystèmes, les structures ou les ressources des lobbies forestiers. Elles doivent pourtant collaborer et se coordonner en urgence lorsqu'il y a plusieurs feux sur le territoire.

### Un manque de ressource et une coordination excluant les savoirs locaux

Durant l'été 2020, la demande de moyens humains et matériels afin de lutter contre les feux de forêt dans tout l'Etat était supérieure à l'offre disponible. Le système de répartition des ressources entre toutes les agences a donc du prioriser certains feux.

Cette sélection a été la source de tensions et d'incompréhensions de la part de certains locaux et pompiers volontaires du comté de Santa Cruz, qui se sont sentis exclus et conservent un sentiment de rancœur.

## II : Un territoire enclin à l'intensification des feux et une gouvernance des forêts remise en cause

### 3 Un nombre croissant d'habitations et des zones Urbaines-Sauvages (WUI) : le paradoxe d'un choix de vie dans un environnement bucolique et isolé mais sujet à des feux dévastateurs

### Des communautés au milieu des forêts

En Californie, 40 à 50 % des maisons construites ces vingt dernières années se situent dans des zones à risque de feu. La superficie du comté de Santa Cruz est recouverte à 55 % de forêts. Entre autres, l'étalement urbain influence l'augmentation de communautés rurales.

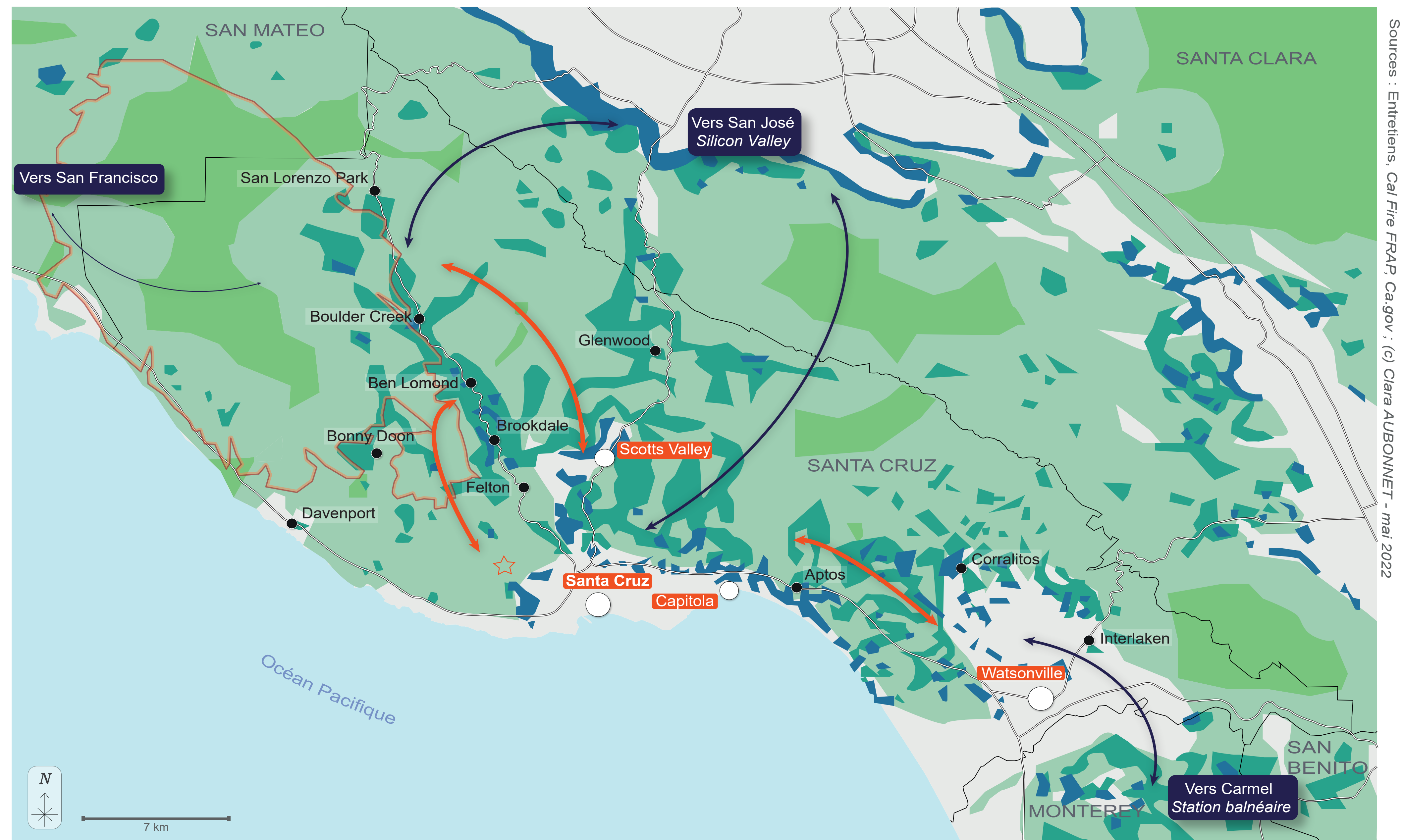
En 2020, 1 490 structures et 911 maisons ont été détruites par le CZU. Le processus de reconstruction révèle les failles d'une bureaucratie publique mal préparée.

### Quelles réactions face au feu de forêt ?

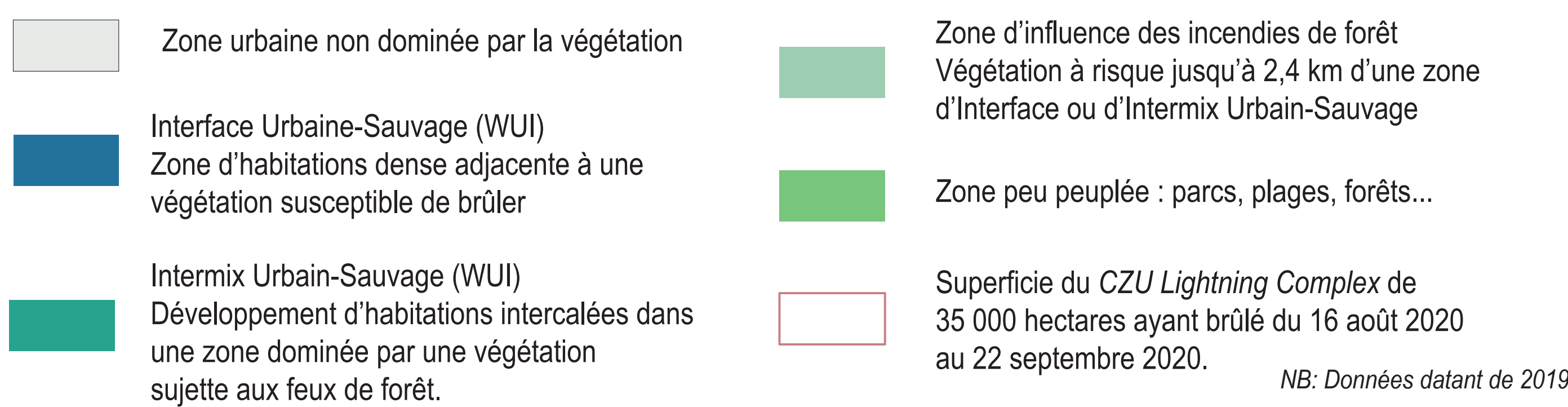
La prise en charge des victimes après l'évacuation a été confrontée à un manque de ressource. A cela s'ajoute les inégalités d'accès aux informations à cause des coupures de courant dues à la chaleur. Cela peut notamment influencer la décision de respecter l'ordre d'évacuation ou de rester et défendre une propriété.

### Une gestion des forêts questionnée

L'héritage de politiques forestières intensives a toujours des conséquences sur la santé des forêts. Le feu étant vu comme bienfaiteur pour certains acteurs et dangereux pour d'autres.



### I. Un étalement de la population dans les zones Urbaine-Sauvage à risque de feux de forêt



### II. Le comté de Santa Cruz : une « Communauté-Dortoir »

