



**HAL**  
open science

## La ferme du Mesnil à Grisy-Suisnes (Seine-et-Marne). Nouveaux apports

Pierrick Tigreat, Vincent Apruzzese, Guillaume Huitorel, Thomas Jubeau,  
Joël Louis, Kervella Pierre

### ► To cite this version:

Pierrick Tigreat, Vincent Apruzzese, Guillaume Huitorel, Thomas Jubeau, Joël Louis, et al.. La ferme du Mesnil à Grisy-Suisnes (Seine-et-Marne). Nouveaux apports. Direction régionale des affaires culturelles d'Île-de-France. Journées archéologiques d'Île-de-France 2023, Dec 2023, Saint-Denis (93), France. hal-04362967

**HAL Id: hal-04362967**

**<https://hal.science/hal-04362967>**

Submitted on 23 Dec 2023

**HAL** is a multi-disciplinary open access archive for the deposit and dissemination of scientific research documents, whether they are published or not. The documents may come from teaching and research institutions in France or abroad, or from public or private research centers.

L'archive ouverte pluridisciplinaire **HAL**, est destinée au dépôt et à la diffusion de documents scientifiques de niveau recherche, publiés ou non, émanant des établissements d'enseignement et de recherche français ou étrangers, des laboratoires publics ou privés.

Copyright



# La ferme du Mesnil à Grisy-Suisnes (Seine-et-Marne)

## Nouveaux apports

Projet d'opération programmée sur la ferme du Mesnil à Grisy-Suisnes (Seine-et-Marne), associant prospection aérienne par drone, prospection thématique avec matériel spécialisé et sondages, ce projet scientifique est à ancrer dans le travail continu de l'équipe archéologique depuis 2018 (**figure 01**).



Figure 01. Ferme du Mesnil, prospection aérienne par drone, modèle numérique d'élévation reconstruit, densité des points 61,6 m<sup>2</sup> (P. Kervella, ARBR)

### Le site archéologique

À l'écart du réseau viarie principal de l'Antiquité, cette partie de la Brie et de la vallée de l'Yerres est un secteur relativement mésestimé, entre un Plateau de Sénart densément peuplé à l'époque romaine et la Brie boisée au Nord-Est (**figure 02**).

Par ailleurs, la villa du Mesnil, située au Sud-Est de la cité des Parisii, s'avère être l'un des édifices reconnus les plus importants des élites terriennes de ce territoire, comparativement aux rares établissements ruraux découverts, à « La Couture » (Combs-la-Ville, Seine-et-Marne) et à « L'Arpent-Ferret » (Servon, Seine-et-Marne). Ainsi, il s'agit de l'opportunité de replacer la villa au sein d'un micro-terroir autour de Brie-Comte-Robert (Seine-et-Marne). De plus, l'originalité de cet établissement rural antique réside dans la superposition singulière d'une ferme de l'époque médiévale. Des cas exceptionnels de ce type sont documentés en Seine-et-Marne ; aucun n'a bénéficié d'actes de recherche des vestiges enfouis.

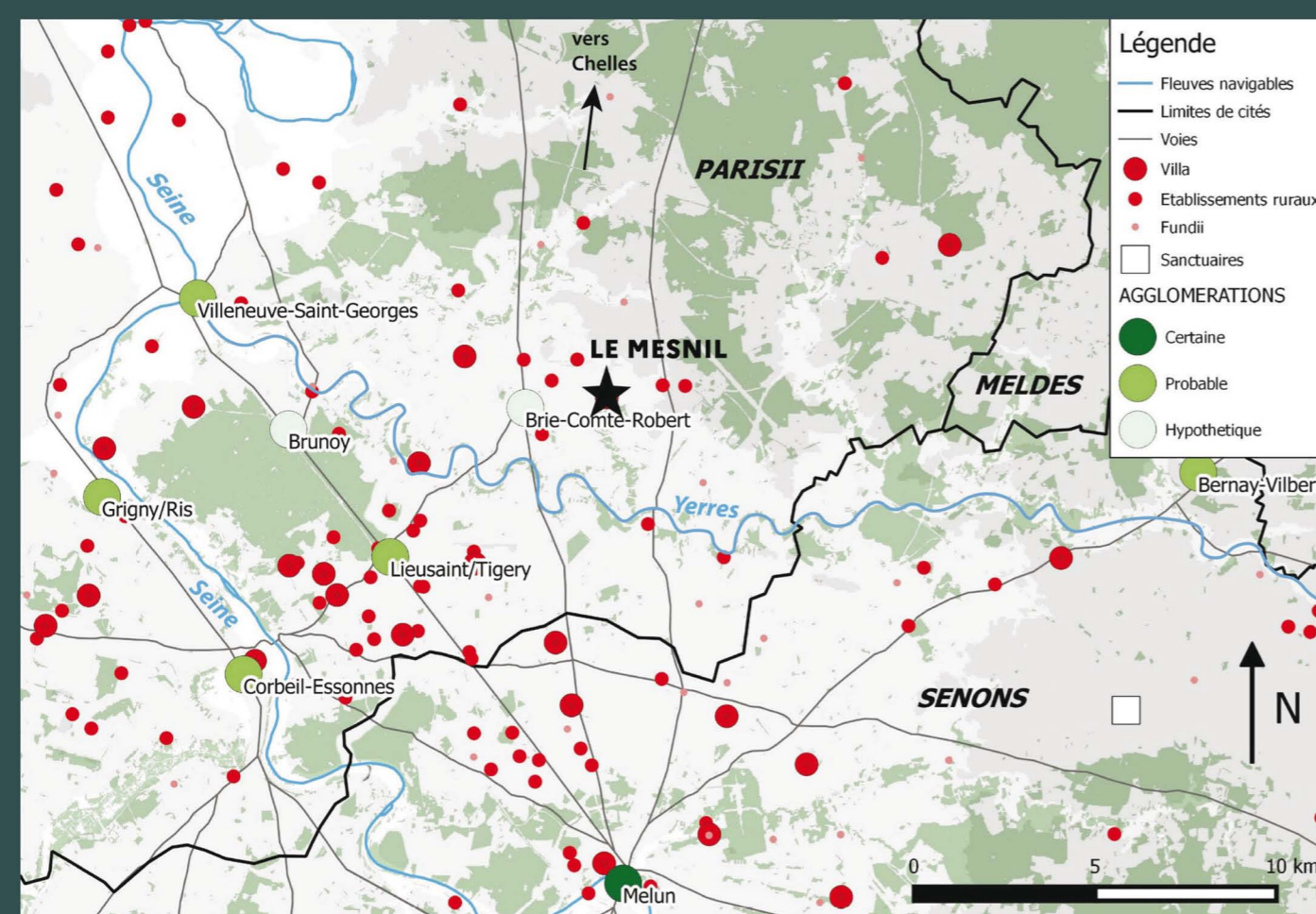


Figure 02. Le contexte archéologique, sud-est de la cité des Parisii au IIIe s. (V. Apruzzese, ARBR)

### La prospection géophysique

Les recherches actuelles ont déjà mis à plat les données existantes. Le vaste projet documentaire, relativement long (2018-2021), apparaissait comme le préalable à tout éventuel programme scientifique. Dans le cadre de la contextualisation des données anciennes et de l'évaluation des vestiges encore en place, en 2023, le recours à une nouvelle approche non invasive a permis d'enrichir la connaissance du site et d'opérer des choix stratégiques. Il s'agit d'une prospection géophysique pouvant détecter des structures enfouies qui n'apparaîtraient pas sur les clichés aériens. La carte géophysique de qualité archéologique constitue un outil scientifique complémentaire aux sondages (**figure 03**).

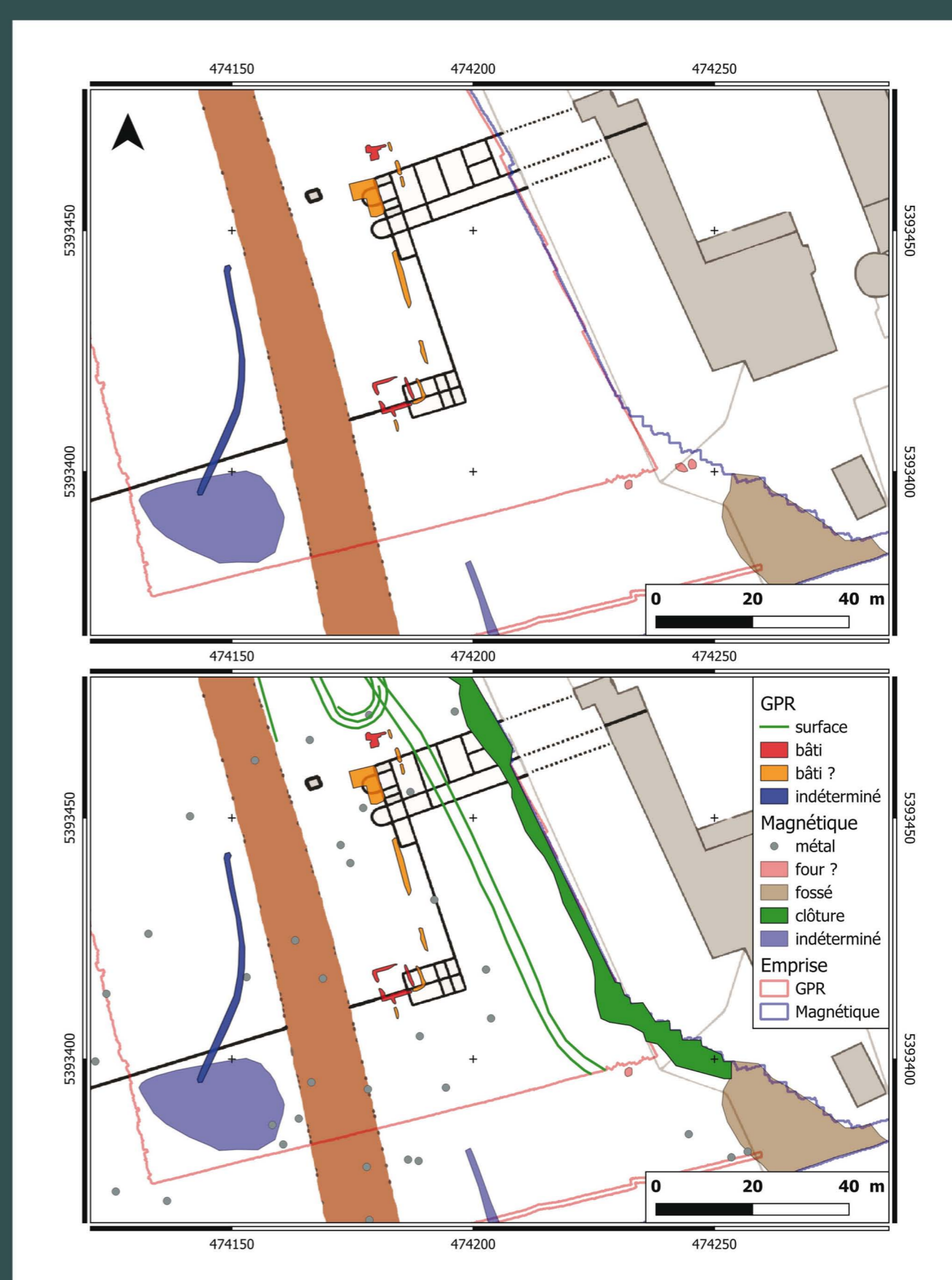


Figure 03. Ferme du Mesnil, prospection géophysique, levés GPR et magnétique, superposition des anomalies et des plan de la villa et de la ferme (Th. Jubeau, AGC, ARBR)

La plupart des anomalies géophysiques trouvent leur pendant dans l'interprétation des photographies aériennes. Les autres semblent sortir du cadre de ce plan. Bien que lacunaires, elles pourraient apporter des indices de vestiges non répertoriés. Et les résultats indiquent un fort arasement des structures archéologiques où seules celles les plus fortement fondées sont visibles.

### Les sondages

Quant aux trois sondages, l'objectif était de détecter le niveau d'apparition des structures, le degré de conservation et la puissance stratigraphique. Les résultats permettront de définir les moyens à mettre en œuvre pour un projet de recherche pluriannuel. Par ailleurs, le sondage en façade extérieure a intégré la recherche d'éléments anciens liés à la ferme actuelle (tranchée de fondation, massif de fondation, fondation sur les vestiges de l'Antiquité, fossé, etc.). L'analyse stratigraphique s'est faite aussi avec la méthode de l'archéologie du bâti : photogrammétrie commentée de la façade et phasage général du bâtiment (**figure 04**).

Les deux parcelles sondées ont révélé des vestiges de murs de la partie résidentielle de la villa (**figure 05**). Les sondages ont fait apparaître une stratigraphie générale au moins des périodes récentes, époques moderne et contemporaine. Elle se compose d'une couche de terre végétale, surmontant un niveau de remblai épais constitué lors de la réfection de la toiture, au-dessus du niveau ancien du jardin du XIXe siècle.



Figure 05. Ferme du Mesnil, sondage 1, les vestiges de la villa se composent du « mur 1022 », orienté Nord-Ouest / Sud-Est, en blocs calcaires mesurant une dizaine de centimètres de longueur. À cette observation s'ajoute la présence du mur de la façade occidentale du bâtiment d'élevage, aux pierres calibrées mais non taillées jointes par du mortier à base de sable jaune. Les couches de sédiment associées à ce mur sont composées d'un fossé de fondation comblé de terre compacte surmonté d'un niveau de rubéfaction (G. Huitorel, Département de Seine-et-Marne, ARBR)

En conclusion, l'opération d'archéologie programmée, tout en ayant enrichi la documentation scientifique et les mobiliers archéologiques, a permis la mise en évidence des niveaux archéologiques, notamment l'occupation antique.



Figure 04. Ferme du Mesnil, étude du bâti, photogrammétrie par drone (P. Kervella, ARBR)