



**HAL**  
open science

## Un nouveau *Martinsia* Chemsak & Linsley, 1967 de Guyane (Coleoptera: Cerambycidae, Cerambycinae)

Pierre-Henri Dalens, Frédéric Robin

### ► To cite this version:

Pierre-Henri Dalens, Frédéric Robin. Un nouveau *Martinsia* Chemsak & Linsley, 1967 de Guyane (Coleoptera: Cerambycidae, Cerambycinae). *Faunitaxys*, 2023, 11 (79), pp.1-5. hal-04352080v1

**HAL Id: hal-04352080**

**<https://hal.science/hal-04352080v1>**

Submitted on 18 Dec 2023 (v1), last revised 20 Dec 2023 (v2)

**HAL** is a multi-disciplinary open access archive for the deposit and dissemination of scientific research documents, whether they are published or not. The documents may come from teaching and research institutions in France or abroad, or from public or private research centers.

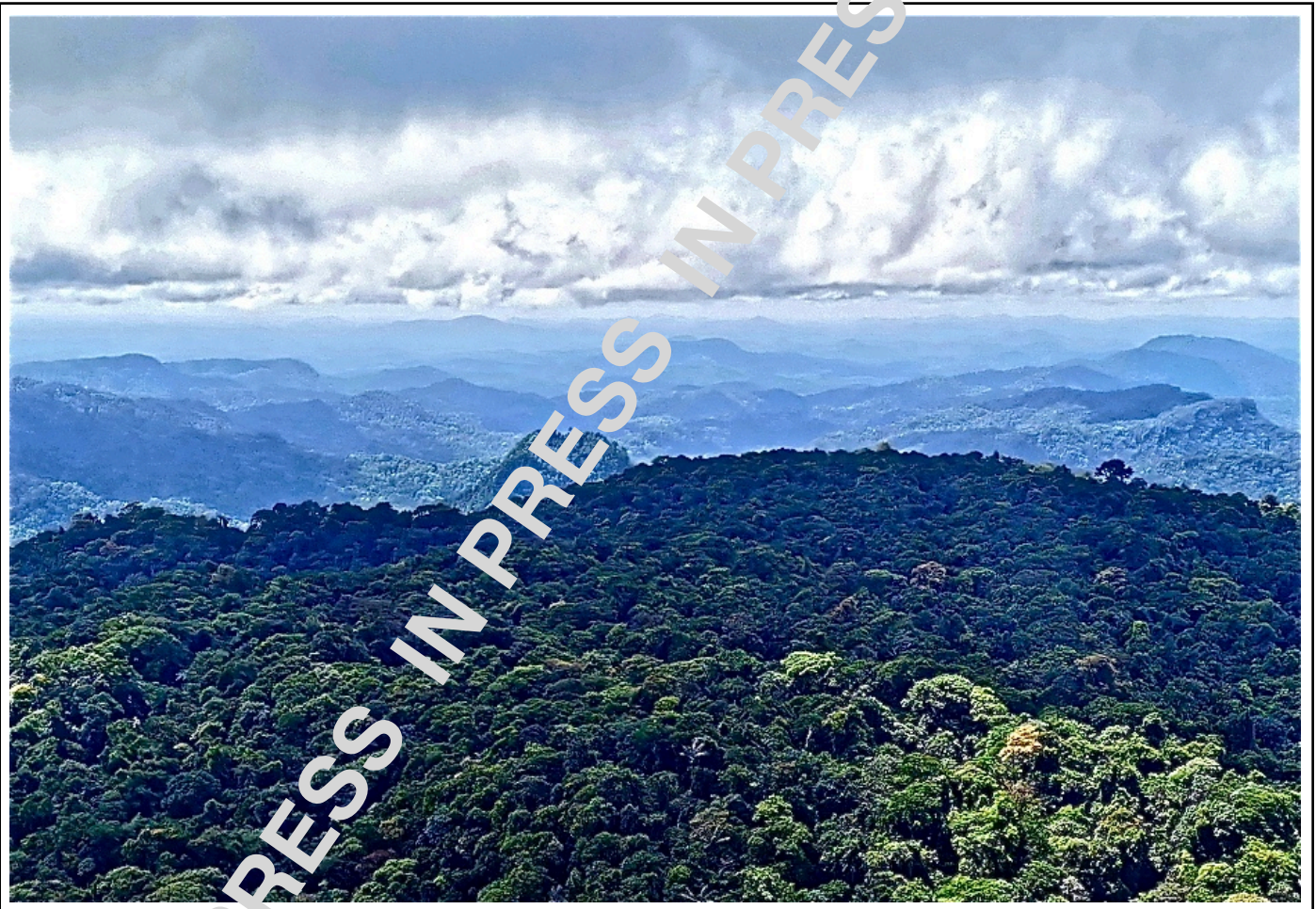
L'archive ouverte pluridisciplinaire **HAL**, est destinée au dépôt et à la diffusion de documents scientifiques de niveau recherche, publiés ou non, émanant des établissements d'enseignement et de recherche français ou étrangers, des laboratoires publics ou privés.



Distributed under a Creative Commons Attribution - NonCommercial - NoDerivatives 4.0 International License

# Faunitaxys

*Revue de Faunistique, Taxonomie et Systématique*



Volume 11  
Numéro 79

Décembre 2023

ISSN (Print) : 2269 - 6016  
ISSN (Online) : 2970 - 4960  
Dépôt légal : Décembre 2023

# Faunitaxys

*Revue de Faunistique, Taxonomie et Systématique  
morphologique et moléculaire*

ZooBank : <https://zoobank.org/79A36B2E-F645-4F9A-AE2B-ED32CE6771CC>

Directeur de la publication, rédacteur, conception graphique et PAO:

*Lionel Delaunay*

Cette revue ne peut pas être vendue

Elle est distribuée par échange aux institutions (version papier)

et sur simple demande aux particuliers (format PDF)

à l'adresse suivante:

AFCFF (Association française de Cartographie de la Faune et de la Flore)

28, rue Voltaire, F- 42100 Saint Etienne

E-mail: [faunitaxys.journal@gmail.com](mailto:faunitaxys.journal@gmail.com)

Elle est disponible librement au téléchargement à partir du site:

<https://faunitaxys.fr/>

La parution de *Faunitaxys* est apériodique

*Faunitaxys* est indexé dans / *Faunitaxys* is indexed in:

- **Zoological Record**

Articles and nomenclatural novelties are referenced by:

- **ZooBank** (<https://zoobank.org>)

Online Archives:

- **HAL** (<https://hal.archives-ouvertes.fr>)

- **Internet Archive** (<https://archive.org>)

Imprimée sur les presses de SPEED COPIE, 6, rue Tréfilerie, F- 42100 Saint-Etienne

**Imprimé le 18 12 2023**

# Un nouveau *Martinsia* Chemsak & Linsley, 1967 de Guyane (Coleoptera : Cerambycidae, Cerambycinae)

PIERRE-HENRI DALENS (1, 3,\*) & FRÉDÉRIC ROBIN (2, 3)

(1) 18, lotissement Amaryllis, 97354 Rémire-Montjoly, Guyane, France. - E-mail : [phd\\_entomo@outlook.fr](mailto:phd_entomo@outlook.fr)

- ZooBank : <https://zoobank.org/839F9A01-6C20-4FBE-BA7A-AD0A7BE51B52>

(2) 7160, route de Stoupan, 97351 Matoury, Guyane, France. - E-mail : [fred.robin973@gmail.com](mailto:fred.robin973@gmail.com)

- ZooBank : <https://zoobank.org/5484C43A-A8FC-4E99-8B30-ADD5A59BBC4A>

(3) Société entomologique Antilles Guyane, Rémire-Montjoly, Guyane, France (SEAG)

\* Correspondance.

## Mots-clés :

Coleoptera ; taxonomie ;  
Cerambycidae ; description ;  
Cerambycinae ; espèce nouvelle ;  
Oemini ; région néotropicale ;  
*Martinsia* ; Amérique du Sud ;  
*ackermanni* ; Guyane.

**Résumé.** – *Martinsia ackermanni* n. sp. est décrit de Guyane et illustré.

Dalens P.-H. & Robin F., 2023. – Un nouveau *Martinsia* Chemsak & Linsley, 1967 de Guyane (Coleoptera : Cerambycidae, Cerambycinae). *Faunitaxys*, 11(79): 1 – 5.

DOI: [https://doi.org/10.57800/faunitaxys-11\(79\)](https://doi.org/10.57800/faunitaxys-11(79))

ZooBank: <https://zoobank.org/A5E1E3E4-6636-42AC-9973-28BC3DDACC4C>

Received: 09/12/2023 – Revised: 14/12/2023 – Accepted: 15/12/2023

## Introduction

Le genre *Martinsia* Chemsak & Linsley, 1967 est exclusivement sud-américain et n'est représenté que par deux espèces : *Martinsia scabrosa* Chemsak & Linsley, 1967, espèce-type du genre, décrite du Brésil (état de Bahia) et *Martinsia cordigera* Touroult, Dalens & Tavakilian, 2010, décrite de Guyane et du Brésil (état de l'Amapá). Nous proposons d'ajouter une troisième espèce suite à l'obtention de deux nouveaux spécimens lors d'une mission d'inventaire sur le Mont Tabulaire de la Réserve Naturelle de la Trinité (gestion Office National des Forêts - Sylvétude Guyane) en septembre 2023 et à leur comparaison avec des spécimens plus anciens déjà présents dans nos collections.

## Matériel et méthodes

Les photographies ont été réalisées au laboratoire de la SEAG avec un appareil photographique Canon® R5, objectif macro Canon® MP-E 65 f/2,8 commandé par Helicon Remote® et stacking par Helicon Focus®. Les spécimens ont été examinés à l'aide d'une loupe binoculaire Wild® M3Z.

## Acronymes

DEAL : Direction de l'équipement, de l'aménagement et du logement, Cayenne, Guyane, France.

DGTM : Direction Générale de la Terre et de la Mer de Guyane, Cayenne, Guyane, France.

O.N.F. : Office National des Forêts, Maison-Alfort, France.

MNHN : Muséum National d'Histoire Naturelle, Paris, France.

R.N.N. : Réserve Naturelle Nationale.

SEAG : Société entomologique Antilles Guyane, Rémire-Montjoly, Guyane, France.

FRC : collection personnelle de Frédéric Robin, Matoury, Guyane, France.

PHDC : collection personnelle de Pierre-Henri Dalens, Rémire-Montjoly, Guyane, France.

ALT : piège lumineux automatique (automatic light trap).

pk : point kilométrique.

## Résultats

### *Martinsia* Chemsak & Linsley, 1967

*Martinsia* Chemsak & Linsley, 1967 (monotypie) ; Monné, 1993 ; Martins, 1997 ; Di Iorio, 2003 ; Monné, 2005 ; Touroult, Dalens & Tavakilian, 2010.

### *Martinsia ackermanni* Dalens & Robin n. sp.

(Fig. 1 & 2)

ZooBank : <https://zoobank.org/2F7D4C9D-93E7-48BA-B6BB-42C738BCBA8A>

**Holotype**, ♀, Guyane, Mont Tabulaire de la Réserve de la Trinité, 600 m, Mana – St-Elie, 4°36'4,48"N-53°21'35,55"O, piège lumineux automatique, 16/09/2023 (MNHN).

### Paratypes (3 ex.)

1 ♀, Guyane, Montagne des Chevaux, Roura, 4°44'29,19"N - 52°25'37,31"O, 30/11/2013, ALT, SEAG leg. (FRC),

1 ♂, Guyane, Massif Lucifer, Saint-Laurent-du-Maroni - Apatou, 5°25'25"N - 53°04'22,40"O, 28/10/2014, ALT, SEAG leg. (PHDC),

1 ♀, Guyane, Mont Tabulaire de la réserve de la Trinité, 600 m, Mana - St-Elie, 4°36'4,48"N - 53°21'35,55"O, 20/09/2023, ALT, SEAG leg. (PHDC).

**Diagnose.** – Tégument brun foncé sur l'ensemble du corps à l'exception des antennes, brun orangé s'éclaircissant progressivement vers l'apex, et des pattes brun jaunâtre. Légère métallescence dorée sur les élytres. Fine pilosité dorée non obturante, plus longue et plus dense sur les élytres, ces derniers avec deux plages suturales claires, une médio-élytrale cordiforme et une apicale ovulaire.

### Description de l'holotype (Fig. 1a, 1b, 1c, 1d).

**Tête.** – Surface à la ponctuation sétifère dense ; mandibules courtes et arquées, avec des soies dorées à leur face externe ; palpes labiaux et maxillaires orangés, leurs apex tronqués ; mentum ridé transversalement avec des soies longues, gula glabre, ridée transversalement ; labre court,

## Reviewers :

Julien Touroult (France) - <https://zoobank.org/DA01F641-8F8A-4465-89B5-EE847535D09C>

Norbert Delahaye (France) - <https://zoobank.org/56793441-E01C-40BB-8714-C113A4E781F6>



This is an open access article under the terms of the Creative Commons Attribution-NonCommercial-NoDerivs License, which permits use and distribution in any medium, provided the original work is properly cited, the use is non-commercial and no modifications or adaptations are made.

Copyright 2023 The Authors. *Faunitaxys* published by Lionel Delaunay on behalf of the AFCFF (Association française de Cartographie de la Faune et de la Flore).

avec des soies dorées ; clypéus transversal très étroit ; front plus large que long, à la ponctuation rugueuse, faiblement concave, marqué en son centre d'un sillon coronal visible jusqu'au vertex ; genae très petites, réduites à un processus anguleux ; tubercules antennifères légèrement projetés en dehors et en arrière ; yeux entiers, lobes inférieurs très convexes ; espace interoculaire supérieur égal à 1,1 fois la largeur d'un lobe oculaire supérieur ; antennes de 11 articles, l'article VIII atteignant l'apex élytral, scape fortement ponctué, renflé en son milieu.

Formule antennaire rapportée au scape :

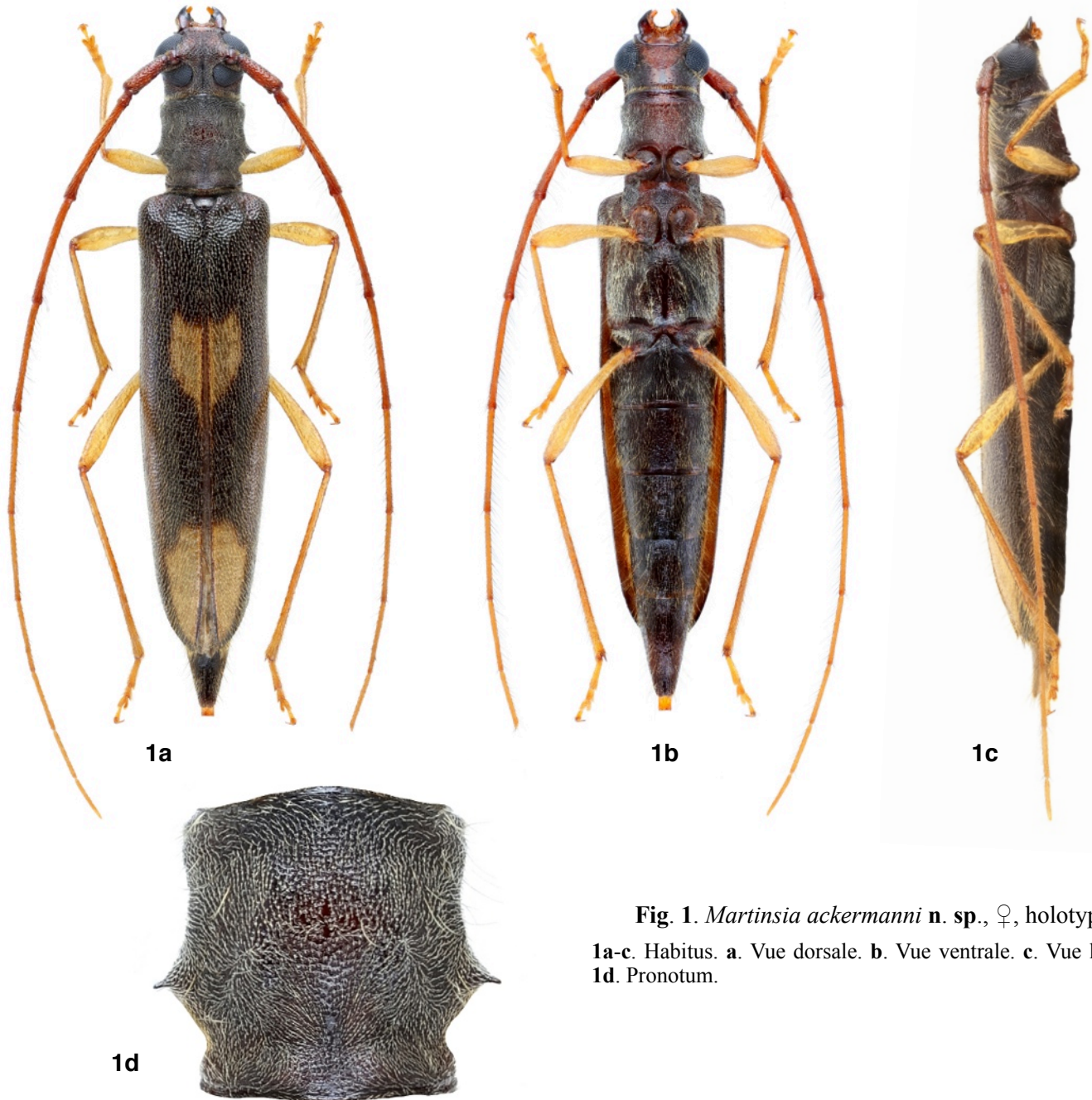
**I** = 1,0 ; **II** = 0,3 ; **III** = 2,1 ; **IV** = 2,1 ; **V** = 2,1 ; **VI** = 1,9 ; **VII** = 1,7 ; **VIII** = 1,4 ; **IX** = 1,2 ; **X** = 1,0 ; **XI** = 0,9.

**Thorax.** – Subcylindrique avec une constriction basale marquée et des épines latérales, 1,15 fois plus long que large si on exclue les épines, aussi long que large si on les inclue, largeur basale équivalente à la largeur apicale ; surface à ponctuation plus fine que sur la tête, les soies semi couchées ; partie médiane du pronotum à la ponctuation coalescente, donnant un aspect mat, avec une légère dépression ; côtés renflés au tiers basal, avec une courte épine bien marquée ; espace inter-procoxal égal à 0,1 fois la largeur d'une procoxa ; processus prosternal laminiforme ; prosternum finement et densément ponctué avec de longues soies cendrées ; mésosternum à la ponctuation coalescente,

espace méso-coxal égal à 0,2 fois la largeur d'une mésocoxa ; métasternum à la ponctuation fine et moins dense que sur le prosternum, avec des longues soies cendrées ; scutellum largement arrondi ; élytres 3,5 fois plus longs que larges, les côtés subparallèles, l'apex progressivement rétréci, déhiscent et légèrement émarginé ; huméri faiblement projetés, une côte humérale à peine marquée à la base ; surface à forte ponctuation sétifère non coalescente, d'où émergent de fines soies souples dorées, coloration brun foncé avec une nette métallescence dorée ; macule en forme de cœur placée sur la suture à l'apex de la moitié basale, macule ovale à cheval sur la suture, atteignant presque l'apex.

**Abdomen.** – Sternites de surface similaire au métasternum, les quatre premiers de longueur équivalente, dernier segment conique et allongé, échancré à l'apex ; dernier tergite visible échancré également, avec des soies dorées semi érigées.

**Pattes.** – Coloration brun jaunâtre, les fémurs aplatis dorso-ventralement, plus renflés à leur face postérieure, faiblement ponctués ; tibias subrectilignes, de ponctuation plus dense, avec des soies semi érigées dorées et deux épines apicales ; premier protarse visible plus court que les deux suivants réunis, premier mésotarse et premier métatarse plus longs que les suivants réunis.



**Fig. 1.** *Martinsia ackermanni* n. sp., ♀, holotype.

**1a-c.** Habitus. **a.** Vue dorsale. **b.** Vue ventrale. **c.** Vue latérale. **1d.** Pronotum.

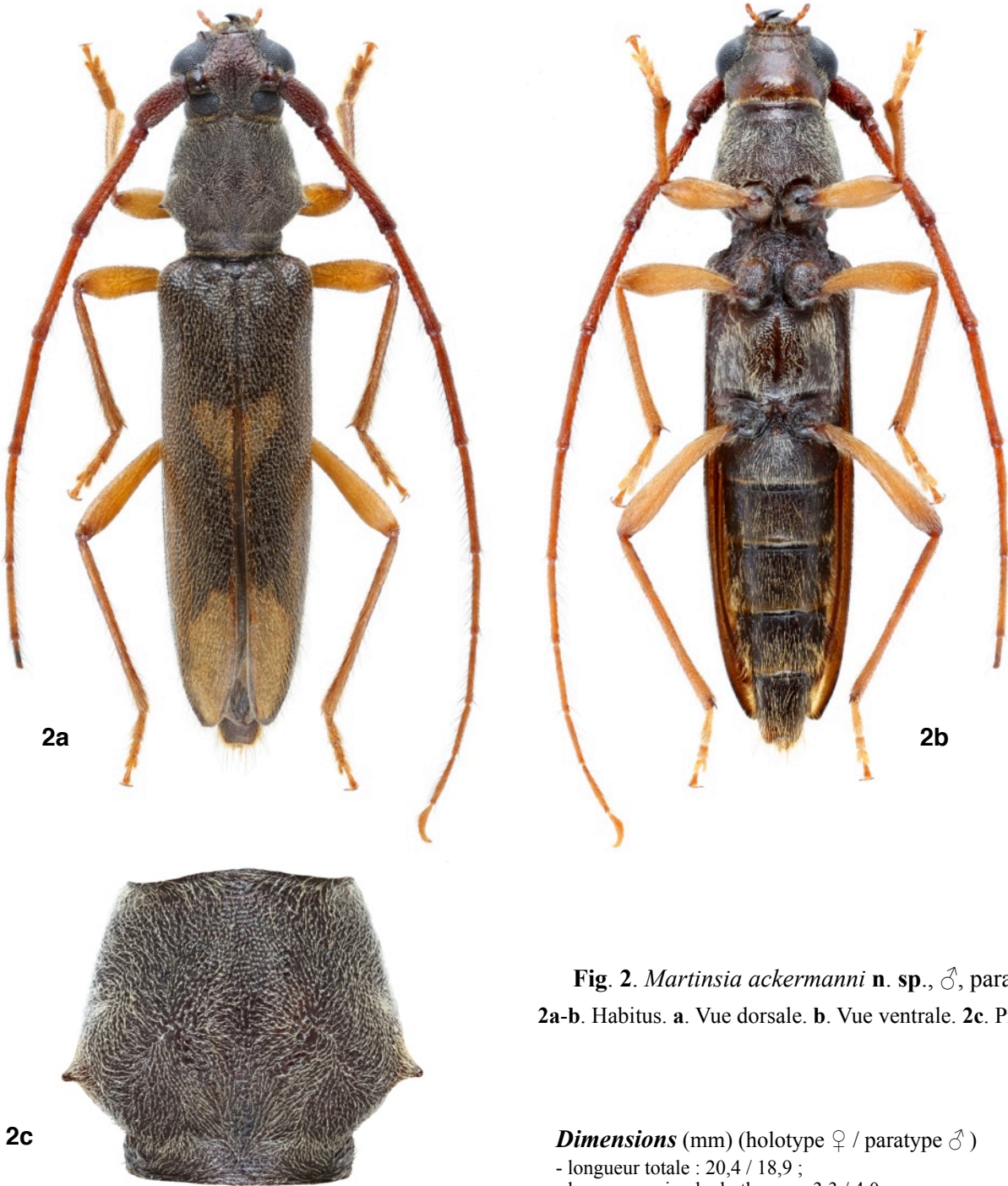


Fig. 2. *Martinsia ackermanni* n. sp., ♂, paratype.  
2a-b. Habitus. a. Vue dorsale. b. Vue ventrale. 2c. Pronotum.

**Mâle** (Fig. 2a, 2b 2c)

Habitus général plus massif, genae plus épaisses à l'apex camus, front plus fortement ponctué et granuleux, étreint en avant, antennes plus longues et plus épaisses, en particulier les cinq premiers articles : le scape renflé, denticules à la face interne des 4 premiers segments, l'article VIII dépassant l'apex élytral, thorax pyriforme, plus élargi dans les deux tiers apicaux, pattes plus fortes, le premier segment tarsal plus court, dernier sternite visible plus court avec des soies dorées plus abondantes, dernier tergite visible arrondi et non échancré, dernier sternite largement échancré.

**Remarque.** – Sur l'unique exemplaire mâle examiné, seul le dernier segment antennaire présent est élargi à sa base, raccourci et coudé en dehors. Nous ne pouvons exclure une anomalie survenue lors de la nymphose.

**Dimensions** (mm) (holotype ♀ / paratype ♂)

- longueur totale : 20,4 / 18,9 ;
- largeur maximale du thorax : 3,3 / 4,0 ;
- largeur du thorax à mi-longueur : 2,6 / 3,6 ;
- longueur du thorax : 3,0 / 3,6 ;
- longueur élytrale : 14,5 / 12,5 ;
- largeur humérale : 4,2 / 4,1.

**Étymologie.** – Cette espèce est dédiée à Luc Ackermann, conservateur de la RNN de la Trinité pour l'organisation de la mission sur le Mont Tabulaire et pour son soutien précieux à l'entomologie en Guyane.

**Éthologie-phénologie.** – Trois des quatre exemplaires ont été observés en milieu sub-montagnard (au-dessus de 500 m d'altitude) et le quatrième au sommet d'un relief de plus faible altitude (200 m), mais fortement échantillonné, ceci ne permet de tirer aucune conclusion sur la biogéographie et l'éthologie de l'espèce. Par contre, sur le plan phénologique, tous les spécimens ont été capturés en plein cœur de la saison sèche.

**Discussion.** – Les caractéristiques présentées par l'espèce permettent de la classer dans le genre *Martinsia* Chemsak & Linsley, 1967, d'après la clé des genres des Oemini de Martins (1997) :

- (i) Scape sans cicatrice, plus court que l'antennomère III, vertex sans tubercule, lobes oculaires supérieurs normaux ;
- (ii) Lobes oculaires supérieurs plus étroits, aussi ou plus distants entre eux que la largeur d'un lobe ;
- (iii) Pédicelle plus court que le scape, prothorax des mâles non modifiés ;
- (iv) Processus prosternal laminiforme ou absent ; côtés du prothorax avec une épine ou une spicule ;
- (v) Yeux entiers, antennes III à V non modifiés, métatarsomère I à peine plus long que II+III ;
- (vi) Front plus large que long, plan à légèrement concave, tubercules antennifères distants, scape droit, prothorax plus étroit à la base qu'à l'apex dans les deux sexes ;
- (vii) Lobes oculaires supérieurs plus espacés entre eux que la largeur d'un lobe supérieur, épines du prothorax évidentes, pronotum grossièrement ponctué, presque glabre.

Le placement générique de ce taxon est également confirmé en utilisant la nouvelle clé de Santos-Silva, Nascimento & Botero (2023).

Le patron élytral suffit à distinguer ce nouveau taxon des autres taxons du genre *Martinsia* : l'espèce *scabrosa* est concolore sans métallescence, *cordigera* possède des élytres verts métalliques avec une unique macule rougeâtre au milieu de la moitié basale des élytres.

## Remerciements

Nous remercions vivement :

- M. Luc Ackermann pour l'organisation des missions d'inventaire dans la R.N.N. de la Trinité,
- M. César Delnatte et M. Vincent Berghold de la DGTM de Guyane pour nous avoir aidé à financer l'étude à la R.N.N. de la Trinité d'où provient une partie des données,
- Mme Perle Zlotikamien et Mme Hélène Delvaux de la DEAL de Guyane pour leur aide au financement de la mission sur le Massif Lucifer en 2014,
- Mme Kaloko et M. Francillonne pour nous avoir permis d'accéder à la Montagne des Chevaux (Carrière du Galion) entre 2009 et 2022,

- Les membres de l'équipe de la SEAG présents lors de la mission de septembre 2023, pour leur aide sur le terrain : Serge Fernandez, Jérémie Lapèze, Nino Page, Ombeline Sculfort et Franck Sonzogni.

## Références

- Bezark L. G. – A Photographic Catalog of the CERAMBYCIDAE of the World. [www.bezbycids.com](http://www.bezbycids.com) (consulté le 01/12/2023)
- Martins U. R., 1997. – Cerambycidae Sul-Americanos (Coleoptera) Vol. 1 Subfamilia Cerambycinae. Sociedade Brasileira de Entomologia, São Paulo : (1) 91-93.
- Morvan O. & Morati J., 2011. – Inventaire des Cerambycidae (Coleoptera) de Guyane. I. Parandrinae, Prioninae, Lepturinae et Cerambycinae. Supplément au Bulletin de liaison d'ACOREP-France « *Le Coléoptériste* », 3 : 25.
- Santos-Silva A., Eriberto de L. Nascimento F. & Botero J.P., 2023. – Taxonomy of Oemini (Coleoptera: Cerambycidae: Cerambycinae), with key to American genera, notes and new taxa. *Journal of Natural History*, 57: 41-44, 1917-1948, DOI:10.1080/00222933.2023.2272347.
- Tavakilian G. & Chevillotte H., 2018. – Titan : base de données sur les Cerambycidae ou Longicornes. <http://titan.gbif.fr/> (consulté le 01/12/2023).
- Touroult J., Dalens P.-H. & Tavakilian G. L., 2010. – Nouveaux Oemini de Guyane (Coleoptera, Cerambycidae, Cerambycinae). *Les Cahiers Magellanes*, 112 : 1-14.

## Contribution des auteurs <sup>1</sup>

*Correspondance avec l'éditeur.* – DP

*Rédaction de l'article.* – DP & RF

*Relecture de l'article.* – DP & RF

*Travail bibliographique.* – DP

*Travail de terrain.* – DP & RF

*Etude du matériel.* – DP & RF

*Description.* – DP & RF

*Auteurs des figures.* – RF

<sup>1</sup> DP = Dalens P.-H. - RF = Robin F.



**Fig. 3.** Biotope de *Martinsia ackermanni* n. sp., sommet du Mont Tabulaire de la RNN de la Trinité, forêt nuageuse (sept. 2023).



Fig. 4. Forêt submontagnarde du Mont Tabulaire, 550 m (sept. 2023).

## Abstract

Dalens P.-H. & Robin F., 2023. – A new *Martinsia* Chemsak & Linsley, 1967 from French Guiana (Coleoptera : Cerambycidae, Cerambycinae). *Faunitaxys*, 11(79): 1 – 5.

*Martinsia ackermanni* n. sp. is described from French Guiana and illustrated.

Keywords. – Coleoptera, Cerambycidae, Cerambycinae, Oemini, *Martinsia*, *ackermanni*, taxonomy, description, new species, Neotropical region, South America, French Guiana.

---

## Derniers articles publiés

Chen Z.-T., 2023. – *Borisnia* gen. nov., a new genus of Capniidae (Insecta: Plecoptera) from China. *Faunitaxys*, 11(68): 1 – 5. [https://doi.org/10.57800/faunitaxys-11\(68\)](https://doi.org/10.57800/faunitaxys-11(68))

Ythier E., 2023. – A new species of *Buthus* Leach, 1815 from the Atlantic coast of Morocco (Scorpiones: Buthidae). *Faunitaxys*, 11(69): 1 – 7. [https://doi.org/10.57800/faunitaxys-11\(69\)](https://doi.org/10.57800/faunitaxys-11(69))

Roux P. & Écharoux D., 2023. – Nouveaux *Pheropsophus* Solier 1833 d'Asie (Coleoptera, Caraboidea, Brachinini). *Faunitaxys*, 11(70): 1 – 7. [https://doi.org/10.57800/faunitaxys-11\(70\)](https://doi.org/10.57800/faunitaxys-11(70))

Hennemann F. H., 2023. – A taxonomic review, including new species and new records of Philippine Obrimini stick insects (Insecta: Phasmatodea: Heteropterygidae: Obriminae). *Faunitaxys*, 11(71): 1 – 135. [https://doi.org/10.57800/faunitaxys-11\(71\)](https://doi.org/10.57800/faunitaxys-11(71))

Lacroix M., Coache A. & Filippi G., 2023. – Deuxième contribution à la connaissance des Sericinae de Sao Tomé et Príncipe (Coleoptera, Scarabaeoidea). *Faunitaxys*, 11(72) : 1 – 11. [https://doi.org/10.57800/faunitaxys-11\(72\)](https://doi.org/10.57800/faunitaxys-11(72))

Keith D., Pham P.V. & Sabatinelli G., 2023. – *Exolontha permirabilis*, a new species from Vietnam with notes on the genus (Col. Scarabaeidae Melolonthinae Melolonthini). *Faunitaxys*, 11(73): 1 – 5. [https://doi.org/10.57800/faunitaxys-11\(73\)](https://doi.org/10.57800/faunitaxys-11(73))

Vives E., 2023. – Especies nuevas o interesantes de longicornios de Filipinas (Pars 24). (Coleoptera, Cerambycidae). *Faunitaxys*, 11(74): 1 – 5. [https://doi.org/10.57800/faunitaxys-11\(74\)](https://doi.org/10.57800/faunitaxys-11(74))

Laguerre M., 2023. – Generic revision of *Hypercompe* Hübner, [1818] and allied genera with descriptions of new genera and new species (Lepidoptera: Erebiidae: Arctiinae). *Faunitaxys*, 11(75): 1 – 34. [https://doi.org/10.57800/faunitaxys-11\(75\)](https://doi.org/10.57800/faunitaxys-11(75))

Ythier E. & Lourenço W. R., 2023. – A new species of *Hadruiroides* Pocock, 1893 from Peru (Scorpiones: Caraboctonidae). *Faunitaxys*, 11(76): 1 – 7. [https://doi.org/10.57800/faunitaxys-11\(76\)](https://doi.org/10.57800/faunitaxys-11(76))

Lourenço W. R. & Velten J., 2023. – New contribution to the knowledge of Burmite chaerilids and description of a new species (Scorpiones: Chaerilidae). *Faunitaxys*, 11(77): 1 – 4. [https://doi.org/10.57800/faunitaxys-11\(77\)](https://doi.org/10.57800/faunitaxys-11(77))

Lourenço W. R. & Velten J., 2023. – A remarkable new species of *Betaburmesebuthus* Lourenço, 2015 from Burmite (Scorpiones: Palaeoburmesebuthidae). *Faunitaxys*, 11(78): 1 – 5. [https://doi.org/10.57800/faunitaxys-11\(78\)](https://doi.org/10.57800/faunitaxys-11(78))



# Faunitaxys

Volume 11, Numéro 79, Décembre 2023

## SOMMAIRE

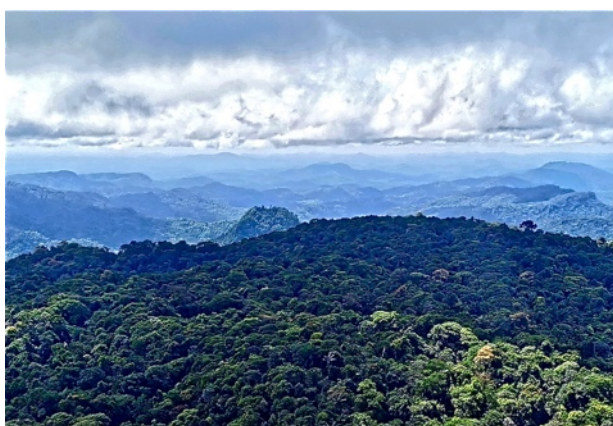
Un nouveau *Martinsia* Chemsak & Linsley, 1967 de Guyane (Coleoptera : Cerambycidae, Cerambycinae).

*Pierre-Henri Dalens & Frédéric Robin* ..... 1 – 5

## CONTENTS

A new *Martinsia* Chemsak & Linsley, 1967 from French Guiana (Coleoptera: Cerambycidae, Cerambycinae).

*Pierre-Henri Dalens & Frédéric Robin* ..... 1 – 5



### *Illustration de la couverture :*

Mont Tabulaire, Guyane, station typique de *Martinsia ackermanni* n. sp. (septembre 2021).

Crédit:

**Frédéric Robin** : Fig. 1-4 & couverture.