



**HAL**  
open science

## La petite ville résiliente de Rives-en-Seine imaginée par les futurs professionnels des territoires

Marie Asma Ben Othmen, Astrid Bigault-Dam, Nathalie Léglise, Gabriella  
Trotta Brambilla

### ► To cite this version:

Marie Asma Ben Othmen, Astrid Bigault-Dam, Nathalie Léglise, Gabriella Trotta Brambilla. La petite ville résiliente de Rives-en-Seine imaginée par les futurs professionnels des territoires. Études normandes, 2022. hal-04348256

**HAL Id: hal-04348256**

**<https://hal.science/hal-04348256>**

Submitted on 16 Dec 2023

**HAL** is a multi-disciplinary open access archive for the deposit and dissemination of scientific research documents, whether they are published or not. The documents may come from teaching and research institutions in France or abroad, or from public or private research centers.

L'archive ouverte pluridisciplinaire **HAL**, est destinée au dépôt et à la diffusion de documents scientifiques de niveau recherche, publiés ou non, émanant des établissements d'enseignement et de recherche français ou étrangers, des laboratoires publics ou privés.

Public Domain



Caudebec-en-Caux.

## La petite ville résiliente de Rives-en-Seine imaginée par les futurs professionnels des territoires

**Marie Asma BEN OTHMEN,**  
responsable du Master  
of Science agriculture  
urbaine et villes vertes,  
UniLaSalle Rouen

**Astrid BIGAULT-DAM,**  
chargée de mission  
urbanisme, PNR des  
Boucles de la Seine  
normande

**Nathalie LÉGLISE,**  
chargée de mission  
biodiversité et stratégie  
foncière, DDTM 76

**Gabriella TROTTA-BRAMBILLA,**  
maître de Conférences  
en ville et territoires,  
ENSA Normandie

Ce numéro hors-série d'*Études normandes* présente l'expérience d'un partenariat entre deux établissements d'enseignement supérieur, l'École nationale supérieure d'architecture de Normandie et l'institut polytechnique UniLaSalle (campus de Rouen), et des acteurs territoriaux normands, piloté par le parc naturel régional des Boucles de la Seine normande.

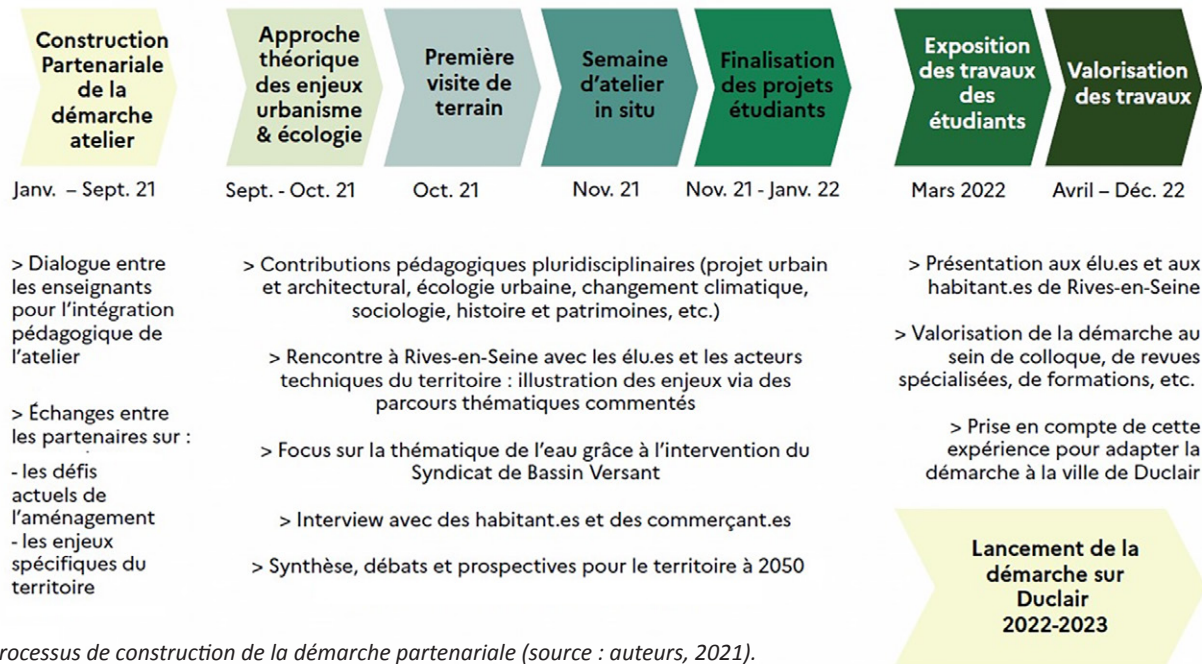
Ce partenariat vise à réaliser des « Ateliers hors les murs », un dispositif porté par la Fédération des parcs naturels régionaux qui consiste à mobiliser des équipes d'étudiants de disciplines différentes pour élaborer, avec les acteurs du territoire, des projets de développement local et intégré. En l'occurrence, il s'agit ici d'accompagner les démarches de revitalisation de petits centres urbains en vallée de la Seine par une approche croisée entre architecture, urbanisme et ingénierie agro-environnementale.

Des petites villes participant au programme national « Petites villes de demain » (cf. p. 20) ont été sollicitées du fait de leur localisation en bord de Seine et de la présence de rivières en fond de vallée traversant le tissu urbanisé, afin de mener une réflexion sur l'adaptation de ces « territoires de l'eau » aux changements climatiques. Le premier atelier (2021-2022) a été réalisé sur Rives-en-Seine, commune nouvelle de 4 200 habitants.

Le but du partenariat est double : d'une part, fournir des apports pédagogiques aux étudiants des deux écoles, afin qu'ils soient confrontés à la réalité du terrain dans la conception de leurs projets urbains ; d'autre part, alimenter les réflexions des acteurs territoriaux par les travaux prospectifs et pluridisciplinaires produits par les étudiants. Les échanges entre les acteurs et les écoles sont censés contribuer à la proposition de projets innovants, nourris par les questionnements et les expertises des uns et des autres dans l'objectif d'imaginer le futur de la petite ville de Rives-en-Seine.

Par ailleurs, le parc naturel régional des Boucles de la Seine normande, la direction départementale des Territoires et de la Mer de la Seine-Maritime et l'Établissement public foncier de Normandie, déjà impliqués dans des expertises pour Rives-en-Seine, souhaitent favoriser l'émergence d'approches d'aménagement du territoire croisant la conception urbaine et la préservation des écosystèmes. Le secrétariat





Processus de construction de la démarche partenariale (source : auteurs, 2021).

général pour les affaires régionales de Normandie et la Fédération des PNR soutiennent aussi ce projet pour son caractère partenarial, pluridisciplinaire et répliquable. Enfin, la Ville de Rives-en-Seine souhaite se nourrir de ces échanges dans le cadre de sa participation au programme « Petites villes de demain ». Dans un esprit de co-construction, les projets réalisés avec les étudiants et discutés avec les acteurs locaux font d'ores et déjà le pari sur la petite ville comme laboratoire d'expérimentation « où peuvent s'inventer des stratégies alternatives et de nouveaux modèles d'action publique » (Fol, 2020), ainsi que des propositions innovantes destinées à renforcer la résilience urbaine. Celle-ci est définie comme la capacité d'une ville à s'adapter aux aléas qui l'affectent, au premier rang desquels les changements climatiques.

Un atelier d'un semestre s'est déroulé dans les deux écoles, rythmé par des temps forts d'échange avec les acteurs locaux : une première visite d'une journée, un atelier d'immersion sur place pendant cinq jours et une journée de restitution finale. Les projets des étudiants sont conduits comme des démarches d'exploration visant non tant à fournir des solutions techniques mais plutôt à mettre en évidence la complexité des problématiques urbaines dans l'espace rural et à poser des hypothèses sur le futur du territoire : l'objectif est de réfléchir ensemble, à différentes échelles spatiales et temporelles, tout en tenant compte des expertises et des périmètres d'action de chaque acteur concerné.

## Le soutien de la préfecture

Pour la 3<sup>e</sup> année consécutive, la préfecture de région soutient financièrement les ateliers pédagogiques initialement mis en place par l'École nationale supérieure d'architecture de Normandie puis élargis à l'institut polytechnique UniLaSalle dans le cadre des « Ateliers hors les murs » portés par le parc naturel régional des Boucles de la Seine normande. Ces ateliers ont bénéficié à des collectivités lauréates des dispositifs « Action cœur de ville » et « Petites villes de demain », dont Rives-en Seine.

Ce partenariat est tout à fait dans l'esprit des programmes de soutien à nos villes moyennes qui ont vocation à rassembler de nombreux acteurs autour d'un projet commun. En mobilisant une école d'architecture et une école d'ingénieurs sur un territoire où les étudiants peuvent se confronter à des problématiques réelles et une volonté forte des élus de réfléchir au devenir de leur commune, l'« Atelier hors les murs » constitue un véritable laboratoire d'idées qui permet de conjuguer les enjeux de mise en œuvre des politiques publiques, de développement d'un territoire avec ses contraintes et ses ambitions et d'offrir une opportunité pédagogique pour les écoles.

Pierre-André DURAND, préfet de la région Normandie, préfet de la Seine-Maritime.



Saint-Wandrille-Rançon.

### Rives-en-Seine : des atouts contre sa vulnérabilité

Située au pied du plateau de Caux et au cœur du PNR des Boucles de la Seine normande, Rives-en-Seine fait partie de l'ensemble paysager de la vallée de la Seine. Cette commune nouvelle est née de la fusion en 2016 de Caudebec-en-Caux, Villequier et Saint-Wandrille-Rançon. Même si la singularité de l'histoire et du patrimoine de chacune de ces trois « entités urbaines » est un vecteur d'attractivité indéniable pour Rives-en-Seine, il n'est pas aisé de construire une identité partagée à l'échelle communale.

Leurs caractéristiques paysagères et écologiques constituent, en revanche, un socle qui peut être mis en commun. La Seine est un élément central dans la vie des habitants de ce territoire, tant et si bien que le musée de la Seine normande, géré par Caux Seine Agglo, a vu le jour en 2016 à Caudebec-en-Caux. Ce lien au fleuve a même donné son nom à la commune nouvelle. Les coteaux boisés, la forêt, les rivières, les marais et les zones humides sont également des marqueurs forts du paysage.

Au fil des siècles, toutefois, Rives-en-Seine n'a pas pu échapper aux transformations spatiales qui ont touché tout le territoire de la vallée de la Seine (drainage important de ses zones humides au profit d'espaces urbanisés et agricoles [Sirost, 2010], artificialisation des sols, perte de biodiversité...).

Rives-en-Seine se trouve, du fait de sa localisation, dans un territoire vulnérable face aux changements climatiques. Si elle a été plutôt bien protégée jusqu'à présent par des aménagements visant à éloigner les tissus urbains de

l'eau, ces mêmes dispositifs sont aujourd'hui à questionner au prisme des scénarios du GIEC normand (2021). Ceux-ci prévoient des risques d'augmentation des jours de canicule, du niveau du fleuve, de la fréquence des étiages, de ruissellement, de faible recharge des nappes, d'érosion des falaises, de détérioration de la qualité de l'eau...

Le risque d'inondation à Rives-en-Seine ne vient pas que du fleuve, puisque les débordements sont aussi constatés au niveau des cours d'eau qui traversent les espaces urbanisés (Ambion et Sainte-Gertrude). De plus, si les marais jouent un rôle de régulation de l'eau permettant de protéger les zones habitées, les rivières, elles, ne constituent pas encore des trames écologiques continues au sein des tissus urbains, capables de dépasser la fragmentation des îlots de biodiversité. Enfin, les espaces agricoles des plateaux sont fragilisés par la pression foncière, certaines activités intensives et, par endroits, le manque de végétation, ce qui peut accentuer le risque de ruissellement vers la Seine.

### Rives-en-Seine : la fusion de trois entités territoriales reconnaissables et complémentaires

Comme rappelé plus haut, les trois entités territoriales qui constituent la ville de Rives-en-Seine présentent des spécificités paysagères, écologiques et urbanistiques propres.

Caudebec-en-Caux est une ville de fond de vallée tournée vers la Seine. Elle présente un centre urbain dense, regroupant l'offre de commerces et services et marqué par son patrimoine de la Reconstruction. Le centre-ville est caractérisé par la prédominance des surfaces artificialisées, dont une majeure partie dédiée à la voiture, source supplémentaire de nuisances sonores et de pollution. Cette prédominance génère, de surcroît, une fragmentation des espaces végétalisés. Les zones urbaines sont, elles, entourées par des espaces paysagers riches en biodiversité. De ce fait, le développement ne peut s'envisager qu'en travaillant sur l'enveloppe urbanisée existante.

Saint-Wandrille-Rançon offre un paysage rural, marqué par un bourg central et de nombreux hameaux. Le bourg est connu pour son abbaye



## Le soutien de l'Établissement public foncier de Normandie

« Ville sobre, ville résiliente, ville inclusive et ville productive », voici les injonctions qui rythment les engagements de l'EPF Normandie sur la période à venir, et identifiées dans son programme pluriannuel d'interventions 2022-2026. Par essence au service du développement du territoire normand et partenaire de toutes les collectivités normandes, l'établissement requestionne sans cesse nos manières de « faire la ville ».

Les cinq thèmes au cœur des réflexions de cet atelier font ainsi écho aux préoccupations de l'EPF Normandie. Conscient que les métiers de l'urbanisme et de l'aménagement sont en mutation face aux nouveaux défis émergents, l'EPF Normandie soutient la sensibilisation des professionnels de demain à ces évolutions.

La ville de Rives-en-Seine est un territoire que l'établissement connaît bien à travers diverses expériences d'accompagnement et expérimentations. Elle dispose encore aujourd'hui de potentiels cachés que le travail des étudiants a participé à révéler et dont l'établissement pourra s'inspirer dans ses actions à venir.

**Marine BERTE, référente politiques prioritaires, direction de l'anticipation et du développement, EPF Normandie**



Localisation des trois entités territoriales de Rives-en-Seine (source : PNR Boucles de la Seine normande, 2021).

bénédictine, célèbre pour son histoire et accueillant aujourd'hui, en plus des fonctions religieuses, des activités artisanales et d'hôtellerie. L'urbanisation de ce secteur d'extension pavillonnaire contribue à fragmenter les habitats naturels.

Le bourg central de Villequier est situé en bord de Seine et connu notamment pour la maison Vacquerie-Hugo, autrefois habitation de la fille du célèbre écrivain et aujourd'hui musée départemental dédié à Victor Hugo. Le développement urbain est strictement contraint entre la Seine et les coteaux boisés. Une problématique de ruissellements érosifs est présente, en provenance du plateau agricole où plusieurs hameaux sont implantés.

