



HAL
open science

Compréhension du masculin générique et de l'écriture inclusive : quelques données empiriques

Léo Varnet

► **To cite this version:**

Léo Varnet. Compréhension du masculin générique et de l'écriture inclusive : quelques données empiriques. Doctorat. Visioconférence, France. 2024. hal-04346446v2

HAL Id: hal-04346446

<https://hal.science/hal-04346446v2>

Submitted on 22 Dec 2023 (v2), last revised 23 Jan 2024 (v3)

HAL is a multi-disciplinary open access archive for the deposit and dissemination of scientific research documents, whether they are published or not. The documents may come from teaching and research institutions in France or abroad, or from public or private research centers.

L'archive ouverte pluridisciplinaire **HAL**, est destinée au dépôt et à la diffusion de documents scientifiques de niveau recherche, publiés ou non, émanant des établissements d'enseignement et de recherche français ou étrangers, des laboratoires publics ou privés.



Laboratoire des
Systèmes
Perceptifs

Compréhension du masculin générique et de l'écriture inclusive : quelques données empiriques

Léo Varnet

Laboratoire des Systèmes Perceptifs, École Normale Supérieure Paris

Institut de Recherche pour le Développement, Montpellier, 01/02/2024

Le masculin générique: une polémique de longue date

- 1984 Commission pour la féminisation des noms de métier. Opposition de l'Académie Française jusqu'en 2019.
- 2013 Haut Conseil à l'Égalité entre les femmes et les hommes.
- 2017 Déclaration de l'Académie Française : “Devant cette aberration « inclusive », la langue française se trouve désormais en péril mortel”
- 2017, 2021 Circulaire Edouard Philippe et circulaire Blanquer (“le masculin est une forme neutre” et “proscrire le recours à l'écriture dite « inclusive »” ... mais imposent d'écrire “le candidat ou la candidate”)
- 2023 Collectif francophone des linguistes atterr·és
- 2023 Proposition de loi “visant à protéger la langue française des dérives de l'écriture dite inclusive” adoptée par le Sénat.

De quoi parle-t-on ?

Le masculin fait-il le neutre en français ?

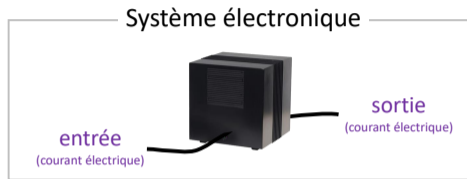
- Grammaire **prescriptive** : **oui**... même si cela n'a pas toujours été le cas [*Viennot, 2014*]
- Grammaire **descriptive** : **oui**... mais pas toujours, par exemple persistance de l'accord de proximité ("certaines régions et départements") [*Abeillé et al., 2018, 2022*]
- Grammaire **mentale** : ?

La psycholinguistique

Science expérimentale visant à étudier la perception du langage par le cerveau. Sous-domaine de la **psychophysique**, l'étude scientifique de la perception.

Ensemble d'outils et de méthodes visant à s'abstraire de la subjectivité de l'expérience sensible.

La psychophysique considère l'humain comme une boîte noire et cherche à déduire le fonctionnement interne du système à partir de son comportement externe (entrée-sortie).



Le masculin générique est ambigu

La règle du masculin générique engendre une ambiguïté : “les étudiantes” renvoie à un groupe de femmes, mais “les étudiants” peut renvoyer à un groupe d’homme, une groupe mixte, ou à un groupe non spécifié.

On évite par exemple la phrase suivante, pourtant grammaticalement bien construite :

*J’ai trente-quatre **étudiants** en cours, dont seulement sept sont des **étudiants***

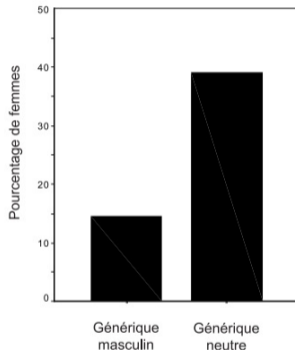
Comment le cerveau résout-il l’ambiguïté du masculin en générique ou en spécifique lorsqu’il y est confronté ?

Le masculin générique biaise vers le masculin spécifique

Questionnaire général sur la politique [Brauer & Landry, 2008; allemand: Stahlberg & Sczesny, 2001a] :

Citez “des candidats” au poste de Premier ministre
→ **14.5%** de femmes

Citez “des candidats ou des candidates” au poste
de Premier ministre → **39%** de femmes



L’ambiguïté du masculin générique “des candidats” est résolu au détriment du genre féminin.

Deux phrases présentées successivement. La première désigne un groupe de personne et la seconde un sous groupe.

Exemple:

Première phrase : **Les assistants sociaux** marchaient dans la rue.

Deuxième phrase : Du beau temps était prévu, **plusieurs hommes** n'avaient pas de veste.

Tâche : décider rapidement si les deux phrases s'enchaînent logiquement.

Condition : **Sous-groupe masculin**

On mesure le temps de réponse à partir de la présentation de la deuxième phrase.

Deux phrases présentées successivement. La première désigne un groupe de personne et la seconde un sous groupe.

Exemple:

Première phrase : **Les assistants sociaux** marchaient dans la rue.

Deuxième phrase : Du beau temps était prévu, **plusieurs femmes** n'avaient pas de veste.

Tâche : décider rapidement si les deux phrases s'enchaînent logiquement.

Condition : Sous-groupe masculin / **Sous-groupe féminin**

On mesure le temps de réponse à partir de la présentation de la deuxième phrase.

Deux phrases présentées successivement. La première désigne un groupe de personne et la seconde un sous groupe.

Exemple:

Première phrase : **Les professeurs** prenaient une pause au soleil.

Deuxième phrase : Il pleuvait et **la plupart des femmes** avaient un parapluie.

Tâche : décider rapidement si les deux phrases s'enchaînent logiquement.

Condition : Sous-groupe masculin / Sous-groupe féminin / **Phrase filler**

On mesure le temps de réponse à partir de la présentation de la deuxième phrase.

Sentence evaluation paradigm [Gygax et al., 2008]

TABLE 3
Mean positive judgement times (and standard deviations in parentheses) across languages and conditions

Table with columns: Language, Continuation, Female, Male, Neutral. A sub-header 'Stereotypes' covers the last three columns. Data points are provided for French in the 'Men' and 'Women' continuation rows.

TABLE 3
Mean positive judgement times (and standard deviations in parentheses) across
languages and conditions

<i>Language</i>	<i>Continuation</i>	<i>Stereotypes</i>		
		<i>Female</i>	<i>Male</i>	<i>Neutral</i>
French	Men			3701 (1102)
	Women			3873 (1355)

~200 ms

TABLE 3
Mean positive judgement times (and standard deviations in parentheses) across
languages and conditions

<i>Language</i>	<i>Continuation</i>	<i>Stereotypes</i>		
		<i>Female</i>	<i>Male</i>	<i>Neutral</i>
French	Men	↕ 3665 (1626)	↕ 3523 (1380)	↕ 3701 (1102)
	Women	↕ 3871 (1486)	↕ 3863 (1794)	↕ 3873 (1355)
		~200 ms	~300 ms	~200 ms

TABLE 3
Mean positive judgement times (and standard deviations in parentheses) across
languages and conditions

<i>Language</i>	<i>Continuation</i>	<i>Stereotypes</i>		
		<i>Female</i>	<i>Male</i>	<i>Neutral</i>
French	Men	↕ 3665 (1626)	↕ 3523 (1380)	↕ 3701 (1102)
	Women	↕ 3871 (1486)	↕ 3863 (1794)	↕ 3873 (1355)
German	Men	↕ 3149 (1084)	↕ 3066 (1207)	↕ 3132 (1127)
	Women	↕ 3464 (1098)	↕ 3471 (1081)	↕ 3479 (1305)
English	Men	↕ 2749 (1004)	↕ 2810 (935)	↕ 2885 (1476)
	Women	↕ 2913 (1212)	↕ 2954 (1164)	↕ 2910 (961)

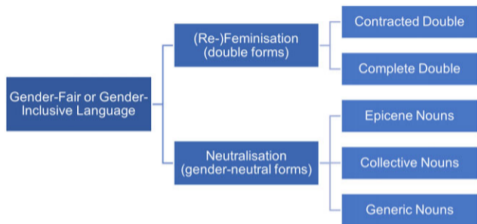
Le masculin générique biaise vers le masculin spécifique

Dans les langues possédant un genre grammatical, comme le français, l'usage du masculin générique induit un biais vers les représentations masculines spécifiques.

Démonstré par des expériences explicites ou implicites, dans différentes langues.

Effets complexes du contexte d'énonciation et des stéréotypes.

Deux grandes stratégies d'écriture inclusive pour contourner le masculin générique:



[Tibblin et al., 2022]

• Re-féminisation

- forme double ("les musiciens et les musiciennes")
- forme double contractée ("les musicien·nes")

• Neutralisation

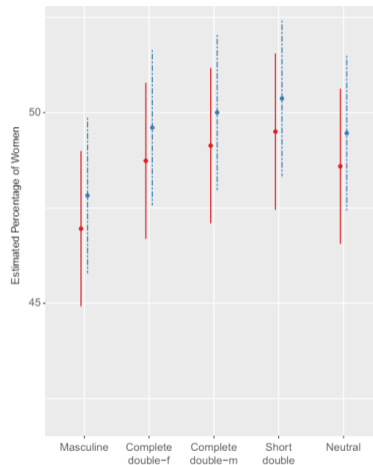
- forme non-marquée ("les instrumentistes")
- nom collectif ("l'orchestre")
- nom générique ("les personnes jouant de la musique")

+ autres stratégies en marge :
création de nouvelles formes
("iel", "al" ...), utilisation de
tournures neutres ("vous qui
recherchez un travail" ...)

Effet de l'écriture inclusive

Études comparant le masculin générique aux formes doubles [Brauer & Landry, 2008; Stahlberg & Sczesny, 2001a, 2001b; Xiao et al. 2022; Tibblin et al. 2022...].

Quelques travaux étudient également l'efficacité de la stratégie de neutralisation [Kim et al. 2023, Tibblin et al. 2022, Richy & Burnett 2021]



[Tibblin et al. 2022]

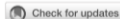
Comparaison de l'efficacité des deux stratégies

Peu d'études et résultats assez variables... peut-être parce que les mesures utilisées ne sont pas assez précises.

⇒ réutiliser la mesure de temps de réaction pour comparer forme double contractée et forme non-marquée [Spinelli, Chevrot & Varnet, 2023].



TYPE Original Research
PUBLISHED 29 September 2023
DOI 10.3389/fpsyg.2023.1256779



OPEN ACCESS

EDITED BY
Ludovic Ferrand,
Centre National de la Recherche Scientifique
(CNRS), France

REVIEWED BY
Ana Rita Sá-Leite,
University of Santiago de Compostela, Spain
Elena Dubenko,

Neutral is not fair enough: testing the efficiency of different language gender-fair strategies

Elsa Spinelli¹, Jean-Pierre Chevrot² and Léo Varnet^{3*}

¹Laboratoire de Psychologie et NeuroCognition, Université Grenoble Alpes, CNRS, Grenoble, France,

²Laboratoire Lidilem, Université Grenoble Alpes, Grenoble, France, ³Laboratoire des Systèmes Perceptifs,

Sentence evaluation paradigm: deux phrases présentées successivement. La première utilise une écriture inclusive et la seconde commence par il ou elle.

Exemple:

Première phrase : **L'otage** ne mange pas depuis 10 jours.

Deuxième phrase : **Elle** a perdu beaucoup de poids.

Tâche : décider rapidement si les deux phrases s'enchaînent logiquement.

Condition : **Forme non-marquée**

On mesure le temps de réponse à partir de la présentation de la deuxième phrase.

Comparaison de formes inclusives [Spinelli, Chevrot & Varnet, 2023]

Sentence evaluation paradigm: deux phrases présentées successivement. La première utilise une écriture inclusive et la seconde commence par il ou elle.

Exemple:

Première phrase : **L'esclave** essaya de s'enfuir.

Deuxième phrase : **Il** faisait ses courses de Noël.

Tâche : décider rapidement si les deux phrases s'enchaînent logiquement.

Condition : Forme non-marquée / Forme double contractée / **Phrase filler**

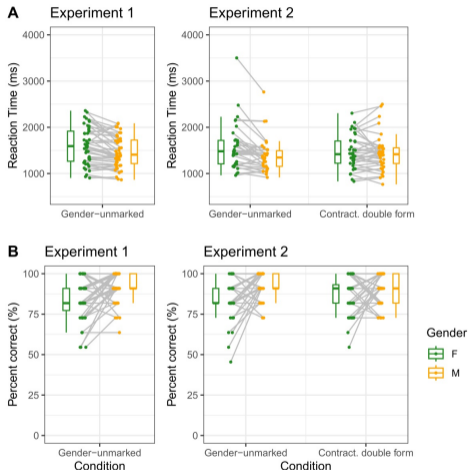
On mesure le temps de réponse à partir de la présentation de la deuxième phrase.

Comparaison de formes inclusives [Spinelli, Chevrot & Varnet, 2023]

Temps de réponse plus long pour “elle” que pour “il” dans la condition non-marquée, mais pas dans la condition double contractée.

Les formes non-marquées ne suppriment pas complètement le biais vers le masculin, au contraire des formes doubles (ici avec le point médian) qui semblent induire des représentations plus équilibrées.

Résultats généraux confirmés dans une étude indépendante [Tibblin et al., 2023].



Comparaison de formes inclusives *[Spinelli, Chevrot & Varnet, 2023]*

Deux interprétations possibles :

- Prévalence des formes non-marquées au masculin

“Ils ont eu **un** enfant.” “Il faut que j’aille voir **un** orthopediste.”

- Usage de formes épicènes pour désigner spécifiquement un homme ou un groupe d’hommes

“**Le village entier** partit le lendemain dans une trentaine de pirogues, nous laissant seuls avec les femmes et les enfants dans les maisons abandonnées.”

Quel impact dans la vie de tous les jours ?

Est-ce que l'usage de l'écriture inclusive va résoudre tous les problèmes de discriminations liées au genre ?

Non, d'ailleurs les sociétés parlant le finnois ou le turc, langues sans marques de genre grammatical, ne sont pas immunisées contre le sexisme.

... un argument épouvantail.

Quel impact dans la vie de tous les jours ?

- Sondage politique [*Brauer & Landry, 2008; Stahlberg & Sczesny, 2001a*]
- Tâches d'imagination [*Brauer & Landry, 2008; Xiao et al. 2022; Tibblin et al. 2022*]
- Questionnaire de Proust [*Brauer & Landry, 2008; Stahlberg et al. 2001b*]
- L'usage du masculin générique dans un questionnaire diminue l'auto-évaluation par les répondantes de leur efficacité, pour les adultes [*Vainapel et al., 2015*] comme pour les adolescentes [*Chatard, Guimont & Martinot, 2005*]
- Les annonces d'emploi rédigées en écriture inclusive aident à considérer la candidature de femmes, en particulier dans les métiers stéréotypés masculins [*Gygax & Gabriel, 2008; Vervecken et al. 2015*]

Alors, faut-il adopter le point médian ?

Pas forcément... Ce corpus d'études permet d'apporter un regard scientifique sur un aspect du débat : la neutralité supposée du masculin générique et l'efficacité de l'écriture inclusive pour contrer ce biais. Mais d'autres arguments sont à considérer :

- inclusion des personnes non-binaires
- vitesse de lecture [*Gygax & Gesto, 2007; étude de Saveria Colonna en cours*]
- lisibilité pour les personnes dyslexiques ?



ÉCRITURE INCLUSIVE: PSYCHOLINGUISTIQUE

RÉPONSE AUX RÉACTIONS SUR L'ÉCRITURE INCLUSIVE

19 DÉCEMBRE 2022 LÉO VARNET LAISSER UN COMMENTAIRE

Suite à la publication de [notre article scientifique sur l'écriture inclusive](#), et à la communication qui a été faite autour de ces résultats dans des médias plus grand public (en particulier le [site du CNRS](#), [France Culture](#), [Sciences et Avenir](#), et même [Marie-Claire](#)), j'ai reçu un certain nombre de réactions et de questions. Si l'on fait abstraction des commentaires attendus concernant mon supposé « wôlisme », et autres noms d'oiseaux, la plupart des personnes ayant manifesté leur désaccord l'ont fait de façon respectueuse et sur la base d'un petit nombre d'arguments assez récurrents. Il me paraît donc utile de revenir sur ces critiques les plus fréquentes pour y répondre ici de façon apaisée.

FAQ

> Il ne s'agit que d'une étude isolée, à ce stade on ne peut pas affirmer de façon certaine que le masculin générique biaise nos représentations.

Non, ce commentaire confond l'article que nous avons publié récemment, qui porte sur une compa-

Alors, faut-il adopter le point médian ?

Les biais linguistiques sont un type particulier de biais perceptifs influant sur les processus de catégorisation sociale, en particulier dans les situations de sélection et de recrutement [Greenwald & Banaji, 1995; Moss-Racusin et al. 2012; Régner et al., 2019].



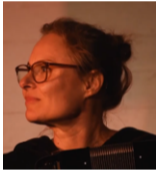
The screenshot shows the Project Implicit website. At the top center is the Project Implicit logo, which consists of a blue square containing a white silhouette of a person with an upward-pointing arrow. Below the logo is the text "Project Implicit®". To the right of the logo is a promotional text: "The 2013 general audience book that fully explains the IAT" next to a book cover titled "BLIND SPOT".

The main content area is divided into three sections:

- PROJECT IMPLICIT SOCIAL ATTITUDES**: "Log in or register to find out your implicit associations about race, gender, sexual orientation, and other topics!" Below this is a form with an "E-mail Address" input field, a "LOGIN" button, and a "REGISTER" button.
- PROJECT IMPLICIT MENTAL HEALTH**: "Find out your implicit associations about self-esteem, anxiety, alcohol, and other topics!" Below this is a "GO!" button.
- PROJECT IMPLICIT FEATURED TASK**: "Measure your implicit associations with U.S. presidential candidates" Below this is a "GO!" button.

At the bottom left, there is a section for language selection: "Or, continue as a guest by selecting from our available language/nation demonstration sites:". Below this is a dropdown menu showing "France (Français)" with a French flag icon to its left and a "GO!" button to its right.

Merci pour votre attention !



Elsa Spinelli, Jean-Pierre Chevrot, Léo Varnet