



**HAL**  
open science

## Coléoptères de Corse: nouveaux signalements et observations remarquables

Julien Touroult, Thomas Barnouin, Hervé Bouyon, Hervé Brustel, Robert Constantin, Pascal Leblanc, Fabien Soldati, Christian Perez, Arnaud Horellou, Jean-Michel Lemaire, et al.

### ► To cite this version:

Julien Touroult, Thomas Barnouin, Hervé Bouyon, Hervé Brustel, Robert Constantin, et al.. Coléoptères de Corse: nouveaux signalements et observations remarquables. Bulletin de la Société Entomologique de France, 2023, 128 (4), pp.445 - 484. 10.32475/bsef\_2286 . hal-04346373

**HAL Id: hal-04346373**

**<https://hal.science/hal-04346373v1>**

Submitted on 15 Dec 2023

**HAL** is a multi-disciplinary open access archive for the deposit and dissemination of scientific research documents, whether they are published or not. The documents may come from teaching and research institutions in France or abroad, or from public or private research centers.

L'archive ouverte pluridisciplinaire **HAL**, est destinée au dépôt et à la diffusion de documents scientifiques de niveau recherche, publiés ou non, émanant des établissements d'enseignement et de recherche français ou étrangers, des laboratoires publics ou privés.

Copyright

## Coléoptères de Corse : nouveaux signalements et observations remarquables

Julien TOUROULT<sup>1</sup>, Thomas BARNOUIN<sup>2</sup>, Hervé BOUYON<sup>3</sup>, Hervé BRUSTEL<sup>4</sup>,  
Robert CONSTANTIN<sup>5</sup>, Pascal LEBLANC<sup>6</sup>, Fabien SOLDATI<sup>2</sup>, Christian PEREZ<sup>7</sup>,  
Arnaud HORELLOU<sup>1</sup>, Jean-Michel LEMAIRE<sup>8</sup> & Philippe PONEL<sup>9</sup>

<sup>1</sup> PatriNat (OFB, MNHN), CP41, 57 rue Cuvier, F – 75005 Paris

<julien.touroult@ofb.gouv.fr> <arnaud.horellou@mnhn.fr>

<sup>2</sup> Office national des forêts, Laboratoire national d'entomologie forestière, 2 rue Charles-Péguy, F – 11500 Quillan

<thomas.barnouin@onf.fr> <fabien.soldati@onf.fr>

<sup>3</sup> 11 rue Bosman, F – 92700 Colombes <herve.bouyon@wanadoo.fr>

<sup>4</sup> École d'Ingénieurs de Purpan, Université de Toulouse, UMR 1201 Dynafor, 75 voie du TOEC, BP 57611,

F – 31076 Toulouse cedex 3 <herve.brustel@purpan.fr>

<sup>5</sup> 103 impasse de la Roquette, F – 50000 Saint-Lô <rconstantin50@gmail.com>

<sup>6</sup> 7 rue du Maréchal Leclerc, F – 10600 La Chapelle-Saint-Luc <Species10@outlook.fr>

<sup>7</sup> 18 allée des Magnolias, F – 13800 Istres <coleoperez@yahoo.fr>

<sup>8</sup> 2162 chemin du Destey, F – 06390 Contes <troglorites@mac.com>

<sup>9</sup> IMBE, Aix Marseille Université, Avignon Université, CNRS, IRD, Technopôle Arbois-Méditerranée,

Bât. Villemin, BP 80, F – 13545 Aix-en-Provence cedex 04 <philippe.ponel@imbe.fr>

(Accepté le 28.IX.2023 ; publié en ligne le 15.XII.2023)

**Résumé.** – À partir du matériel récolté en Corse lors des explorations scientifiques *La Planète Revisitée en Corse 2019-2021*, une liste commentée de 56 Coléoptères rares, endémiques, peu documentés et/ou nouvelles pour la faune de Corse est présentée. Des séquences de codes-barres ADN (CO1) sont associées pour 25 de ces espèces. Deux espèces sont nouvelles pour la faune de France : le Ptinidae *Stagetus sardous* (Reitter, 1915) et le Thymalidae (anciennement Trogossitidae) *Thymalus punicus* Franz, 1981. Les 17 espèces suivantes sont citées de Corse pour la première fois : *Brachinus nigricornis* Gebler, 1830, et *Trechus obtusus* Erichson, 1837 (Carabidae) ; *Hypocaccus (Nessus) ascendens* (Reichardt, 1932) et *Plegaderus (Plegaderus) caesus* (Herbst, 1791) (Histeridae) ; *Paederus balcanicus* Koch, 1938 (Staphylinidae) ; *Coraeus elatus* (Fabricius, 1787) (Buprestidae) ; *Dorcatoma punctulata* Mulsant & Rey, 1864 (Ptinidae) ; *Tillus elongatus* (Linné, 1758) (Cleridae) ; *Arthrolips fasciata* (Erichson, 1842) (Corylophidae) ; *Corticaria crenulata* (Gyllenhal, 1827) (Latridiidae) ; *Mordellistena reichei* Emery, 1876 (Mordellidae) ; *Pyrochroa coccinea* (Linné, 1761) (Pyrochroidae) ; *Vanonus brevicornis* (Perris, 1869) (Aderidae) ; *Saperda populnea* (Linné, 1758) (Cerambycidae) ; *Donacia impressa* Paykull, 1799, et *Crepidodera fulvicornis* (Fabricius, 1792) (Chrysomelidae) ; *Polydrusus xanthopus* Gyllenhal, 1834 (Curculionidae). Enfin, sur la base de la morphologie et du code-barres ADN, *Purpuricenus kaehleri corsicus* Vartanis, 2018, est considéré comme synonyme junior de *Purpuricenus kaehleri kaehleri* (Linné, 1758).

**Abstract.** – *Coleoptera from Corsica: new records and other notable observations.* Based on the material collected in Corsica during the scientific explorations *La Planète Revisitée en Corse 2019-2021*, a commented list of 56 rare, endemic, poorly documented and/or new Coleoptera for the Corsican fauna is presented. DNA sequences (CO1) are associated to 25 of these species. The following two species are new to the French fauna: the Ptinidae *Stagetus sardous* (Reitter, 1915) and the Thymalidae (formerly Trogossitidae) *Thymalus punicus* Franz, 1981. The following 17 species are reported for the first time in Corsica: *Brachinus nigricornis* Gebler, 1830, and *Trechus obtusus* Erichson, 1837 (Carabidae) ; *Hypocaccus (Nessus) ascendens* (Reichardt, 1932) and *Plegaderus (Plegaderus) caesus* (Herbst, 1791) (Histeridae) ; *Paederus balcanicus* Koch, 1938 (Staphylinidae) ; *Coraeus elatus* (Fabricius, 1787) (Buprestidae) ; *Dorcatoma punctulata* Mulsant & Rey, 1864 (Ptinidae) ; *Tillus elongatus* (Linnaeus, 1758) (Cleridae) ; *Arthrolips fasciata* (Erichson, 1842) (Corylophidae) ; *Corticaria crenulata* (Gyllenhal, 1827) (Latridiidae) ; *Mordellistena reichei* Emery, 1876 (Mordellidae) ; *Pyrochroa coccinea* (Linnaeus, 1761) (Pyrochroidae) ; *Vanonus brevicornis* (Perris, 1869) (Aderidae) ; *Saperda populnea* (Linnaeus, 1758) (Cerambycidae) ; *Donacia impressa* Paykull, 1799, et *Crepidodera fulvicornis* (Fabricius, 1792) (Chrysomelidae) ; *Polydrusus xanthopus* Gyllenhal, 1834 (Curculionidae). Finally, based on morphology and DNA barcodes *Purpuricenus kaehleri corsicus* Vartanis, 2018, is considered a junior synonym of *Purpuricenus kaehleri kaehleri* (Linnaeus, 1758).

**Keyword.** – Faunistics, biogeography, taxonomy, new island record, new country record, Tyrrhenian islands.

La faune des Coléoptères de Corse commence à bien être étudiée. Son étude a été initiée par Jean Sainte-Claire Deville dans le cadre du Catalogue critique des Coléoptères de la Corse (SAINTE-CLAIRE DEVILLE, 1914), se poursuit dans de nombreux articles de taxonomie et se développe récemment via les différents tomes de la Faune des Coléoptères de Corse (JIROUX *et al.*, 2019, 2020, 2021a, 2021b, 2022).

Plus de 1300 espèces de Coléoptères ont été identifiées à l'occasion de l'exploration scientifique *La Planète Revisitée en Corse 2019-2021*, menée par le Muséum national d'Histoire naturelle et l'Office français de la Biodiversité, avec l'aide de la Collectivité de Corse. Cette mission scientifique visait à inventorier de façon approfondie une sélection de sites et d'habitats naturels et à documenter la biodiversité Corse par des données précises associées à des codes-barres ADN (TOUROULT *et al.*, 2023).

Nous mettons en avant dans cet article une liste d'observations d'espèces nouvelles pour la Corse ou peu connues, ainsi qu'une analyse du statut de *Purpuricenus kaehleri corsicus* Vartanis, 2018.

### MATÉRIEL ET MÉTHODES

De nombreuses méthodes d'échantillonnages comprenant des pièges d'interception, des pièges attractifs et des recherches actives ont été utilisées dans une sélection de milieux naturels de Corse (TOUROULT *et al.*, 2023). Parmi les espèces récoltées de 2019 à 2021, nous avons retenu une sélection d'observations remarquables, correspondant aux cas de figures suivants :

- des espèces endémiques corses ou tyrrhéniennes rares, localisées, ou peu souvent collectées ;
- des espèces à plus large répartition mais dont la présence est peu documentée en Corse dont, en particulier, des nouveaux signalements pour la faune de cette île.

Ces espèces mises en avant ont été choisies par les auteurs, en s'appuyant sur leur expertise de cette faune et sur les références suivantes : le Catalogue critique des Coléoptères de Corse (SAINTE-CLAIRE DEVILLE, 1914), les mentions dans le Catalogue des Coléoptères de France (TRONQUET, 2014b), les observations disponibles dans l'inventaire du patrimoine naturel (MNHN & OFB, 2003-2022), les ouvrages de la nouvelle Faune des Coléoptères de Corse (JIROUX *et al.*, 2019, 2020, 2021a, 2021b, 2022) et des travaux plus ciblés qui seront cités dans les notices des espèces concernées.

L'ensemble des données d'observation est diffusé de façon précise dans le cadre du Système d'information du Patrimoine naturel (SINP, accessible notamment sur le portail <https://openobs.mnhn.fr>) et au niveau international dans le Global biodiversity information facility (GBIF <https://www.gbif.org>). Les données des spécimens déposés dans la collection de Coléoptères du MNHN peuvent être consultées sur le portail des collections du MNHN (<https://science.mnhn.fr>).

Certains des spécimens étudiés ont été séquencés au niveau du code-barres ADN (fragment du gène mitochondrial CO1 ; voir protocole dans HEBERT *et al.*, 2018) dans le cadre du développement de bibliothèques de codes-barres ADN de référence pour l'identification des espèces (Barcode of Life Datasystems : BOLD ; [www.boldsystems.org](http://www.boldsystems.org) ; RATNASINGHAM & HEBERT, 2007). Les nouvelles séquences des spécimens étudiés dans cet article sont accessibles dans les banques de données publiques de BOLD (DOI du jeu de données <https://doi.org/10.5883/DS-SEFLPRC>) et GenBank (accession n° OR486190 à OR486246).

Nous avons étudié particulièrement les spécimens de *Purpuricenus kaehleri* (Linné, 1758) de Corse, dans le but d'évaluer la validité de la sous-espèce *Purpuricenus kaehleri corsicus* Vartanis, 2018. D'un point de vue du code-barres ADN, nous avons comparé les séquences de CO1 des spécimens de Corse avec ceux d'autres *P. kaehleri* du continent et

d'autres *Purpuricenus* européens, en utilisant les séquences accessibles publiquement dans BOLD (tableau I). Pour l'analyse des distances génétiques entre spécimens, nous avons utilisé les paramètres standards de la plateforme BOLD, notamment pour générer un arbre de similarité génétique et pour obtenir la distance génétique entre les spécimens (distance : K2P; neighbor joining, BOLD aligner).

**Abréviations utilisées.** – **BOLD**, Barcode of Life Datasystems, [www.boldsystems.org](http://www.boldsystems.org) (RATNASINGHAM & HEBERT, 2007); **CPAH**, collection personnelle Arnaud Horellou, Leuville-sur-Orge, France; **CPCP**, collection personnelle Christian Perez, Istres, France; **CPFS**, collection personnelle Fabien Soldati, Limoux, France; **CPGL**, collection personnelle Gianfranco Liberti, Uboldo, Italie; **CPHBo**, collection personnelle d'Hervé Bouyon, Colombes, France; **CPHBr**, collection personnelle Hervé Brustel, Clermont-le-Fort, France; **CPJM**, collection personnelle Julien Madary, Ajaccio, France; **CPJML**, collection personnelle Jean-Michel Lemaire, Contes, France; **CPJT**, collection personnelle Julien Tourout, Soyaux, France; **CPLL**, collection personnelle Laurent Lathuilière, Nohant, France; **CPPO**, collection personnelle Philippe Ponel, Pourcieux, France; **CPRC**, collection personnelle de Robert Constantin, Saint-Lô, France; **HNHM**, Hungarian Natural History Museum, Budapest, Hongrie; **MNHN**, Muséum national d'Histoire naturelle, Paris, France; **OCIC**, Observatoire Conservatoire des Insectes de Corse, Office de l'Environnement de la Corse, Corte, Corse; **INPN**, Inventaire national du Patrimoine naturel, site internet de référence sur la biodiversité française; **LNEF**, Office national des Forêts, Laboratoire national d'Entomologie forestière, Quillan, France.

La nomenclature et la taxinomie utilisées suivent le référentiel français TAXREF, dans sa version 16 (GARGOMINY *et al.*, 2022) et pour la systématique, intègrent les changements publiés par GIMMEL *et al.* (2019).

**Tableau I.** – Spécimens de *Purpuricenus* utilisés pour les analyses génétiques (COI-5P) des *Purpuricenus kaehleri* de Corse.

Taxon	Identifiant spécimen	Institution	Pays, localité	N° GenBank	Référence
<i>Purpuricenus kaehleri</i>	BC-PNEF-PSFOR0692	Office National des Forêts, LNEF	France, Occitanie, Gard	KM286081	ROUGERIE <i>et al.</i> , 2015
<i>Purpuricenus kaehleri corsicus</i>	BC-LPRCorse2498	MNHN, Paris	France, Corse	OR486237	
<i>Purpuricenus kaehleri corsicus</i>	BC-LPRCorse2497	MNHN, Paris	France, Corse	OR486246	
<i>Purpuricenus kaehleri corsicus</i>	BC-LPRCorse2495	MNHN, Paris	France, Corse	OR486216	
<i>Purpuricenus kaehleri corsicus</i>	BC-LPRCorse2494	MNHN, Paris	France, Corse	OR486236	
<i>Purpuricenus kaehleri</i>	GBOL01014	SNSB, Zoologische Staatssammlung München	Grèce, Thesprotia	KM444788	HENDRICH <i>et al.</i> , 2015
<i>Purpuricenus kaehleri kaehleri</i>	BC-JT-EUR-010	CPJT	France, Occitanie, Haute-Garonne	OR486200	
<i>Purpuricenus kaehleri</i>	ZMUO.000671	University of Oulu, Zoological Museum	Russie, sud Oural	KJ966756	PENTINSAARI <i>et al.</i> , 2014
<i>Purpuricenus desfontainii</i>	GBOL01009	SNSB, Zoologische Staatssammlung München	Greece	KM449194	HENDRICH <i>et al.</i> , 2015
<i>Purpuricenus globulicollis</i>	JT-EUR-173	CPJT	France, Occitanie, Lot	OR486245	
<i>Purpuricenus globulicollis</i>	JT-EUR-172	CPJT	France, Occitanie, Lot	OR486218	
<i>Purpuricenus kaehleri</i>	JT-EUR-200	CPJT	France, Occitanie, Lot	OR486192	

## RÉSULTATS

## LISTE COMMENTÉE DES ESPÈCES REMARQUABLES

Famille **Gyrinidae** Latreille, 1810***Gyrinus colymbus*** Erichson, 1837 (fig. 12-13)

**Matériel examiné.** – 7 spécimens : 2 ex., Haute-Corse, Ventiseri, étang au nord de l’embouchure du Travo (BA-LN-PP-03), 41,9153°N 9,4126°E, alt. 2 m, 21.V.2021, *P. Ponel leg.* et det. (CPPO) ; 2 ex., Corse-du-Sud, Porto-Vecchio, étang de Carataggio (CAR-LN-PP-03), 41,5747°N 9,3458°E, alt. 2 m, 23.V.2021, *P. Ponel leg.* et det. (CPPO) ; 3 ex., *idem*, (CAR-LN-PP-05), 41,5746°N 9,3460°E, alt. 3 m, 26.V.2021, *P. Ponel leg.* et det. (CPPO, MNHN et OCIC).

**Commentaires.** – La répartition générale de ce gyрин comprend l’Europe centrale, l’Europe du Sud et du Sud-Est, la Turquie... Bien que facile à reconnaître à sa microréticulation caractéristique, formée de petits traits gravés obliquement disposés, cette espèce est peu signalée en France, y compris en région méditerranéenne où elle serait pourtant plus fréquente. Elle est citée de départements variés mais les données récentes ne concernent que le sud-est du pays (BAMEUL & QUENEY, 2014a). Il semble que le sud de la Corse lui soit particulièrement favorable puisque JIROUX *et al.* (2021b) la signalent d’assez nombreuses localités. Curieusement, elle n’est pas connue de Sardaigne (FRANCISCOLO, 1979). Comme l’écrit HOLMEN (1987): “*Not much is known about this species which seems rare everywhere, though most frequently met within southeastern Europe*”. Il s’agit d’une espèce capable de vivre en eau douce mais aussi en eau saumâtre comme le notait déjà GUIGNOT (1947). C’est justement dans des conditions saumâtres que les nouvelles captures ont été réalisées puisque les deux stations indiquées ci-dessus sont des étangs rétrodunaires situés tout près de la mer.

Famille **Dytiscidae** Leach, 1815***Cybister tripunctatus africanus*** Laporte, 1835

**Matériel examiné.** – 3 spécimens : 1 ex., Corse-du-Sud, Porto-Vecchio, étang de Carataggio (CAR-LN-PP-03), 41.5746°N 9.3458°E, alt. 2 m, 23.V.2021, *P. Ponel leg.* et det., LPRC2021-2059 (MNHN) ; 2 ex., Haute-Corse, Santo-Pietro-di-Tenda, marais de Padulella (SCP7), 42,7225°N 9,205°E, alt. 5 m, 17.IX.2020, *A. Lévêque & J. Barbut leg.*, H. Bouyon det, BC-LPRCorse4635, BC-LPRCorse4636 (MNHN).

**Séquences COI.** – 2 : BC-LPRCorse4636 (OR486228) et LPRC2021-2059 (OR486220).

**Commentaire.** – Espèce à très large répartition mondiale incluant l’Afrique et l’Asie. *Cybister tripunctatus africanus* est la forme essentiellement africaine, avec toutefois des avant-postes dans les pays du sud de l’Europe, depuis la péninsule Ibérique jusqu’à la Grèce. Dans la péninsule Ibérique elle est surtout répandue sur les côtes à l’est et au sud. En Italie elle est connue des régions du Frioul-Vénétie-Julienne, du Lazio, et des îles : Sicile, Sardaigne, y compris Lampedusa (FRANCISCOLO, 1979 ; ANGELINI, 1984 ; PRAZZI *et al.*, 2020). En France, elle n’était connue que du sud de la Corse où elle paraît assez répandue (JIROUX *et al.*, 2021b) et où nous l’avons retrouvée en 2021 dans l’étang rétrodunaire de Carataggio près de Porto-Vecchio. Bien plus intéressante est l’observation au piège lumineux dans le marais de Padulella dans l’Agriate, qui se situe largement plus au nord que les stations anciennement connues, une extension peut-être récente, éventuellement favorisée par les températures élevées de ces dernières années et par l’excellente aptitude au vol de cet insecte (PRAZZI *et al.*, 2020). Il s’agit des premiers codes-barres ADN disponibles pour ce taxon.

Famille **Carabidae** Latreille, 1802

Une observation sur la présence du rare *Cymindis miliaris* (Fabricius, 1801) en Corse avait déjà été publiée par SOLDATI & TOUROULT (2021).

***Agonum hypocrita*** (Apfelbeck, 1904)

**Matériel examiné.** – 15 spécimens : 1 ex., Haute-Corse, Ghisonaccia, Marais de Cattolica (PI-HC-OG-01), 42,0223°N 9,4687°E, alt. 13 m, 18.V.2021, *O. Gargominy leg.*, F. Soldati det., LPRC2021-1244 (MNHN); 13 ex., Haute-Corse, Ventiseri, littoral BA126 (BA-PF6), 41,9099°N 9,4082°E, alt. 4 m, 7-25.V.2021, *E. Poirier leg.*, F. Soldati det., LPRC2021-1291 (MNHN); 1 ex., *idem*, bord de la base militaire (BM-JT-01), 41,9126°N 9,4074°E, alt. 5 m, 12.III.2020, *J. Touroult leg.*, A. Horellou det.

**Séquences COI.** – 2 : LPRC2021-1244 (OR486204) et LPRC2021-1291 (OR486215).

**Commentaires.** – Cette espèce a longtemps été confondue dans la faune de France avec *Agonum moestum* (Duftschmid, 1812) avant d'être réhabilitée comme espèce distincte (SCHMIDT, 1994). Ce groupe d'espèces reste difficile à identifier. Toutefois, les spécimens observés lors de cette étude ont un code-barres ADN similaire aux exemplaires d'*Agonum hypocrita* d'Allemagne et Finlande disponibles dans BOLD. Espèce d'Europe centrale et du nord, en limite de répartition occidentale en France, inféodée aux grandes zones humides de plaine avec de large ceintures végétalisées : roselière, saulaie. Cette espèce, comme toutes les espèces des grands marais [*Carabus clatratus* Linné, 1761, *Chlaenius sulcicollis* (Paykull, 1798) ...], n'est connue que de très rares stations. Sa présence en Corse aux environs de Ghisonaccia était déjà connue (JIROUX *et al.*, 2019).

***Badister sodalis*** (Duftschmid, 1812)

**Matériel examiné.** – 1 spécimen : Haute-Corse, Ventiseri, littoral BA126 (BA-PF10), 41,92109°N 9,41146°E, alt. 0 m, 08-25.V.2021, *E. Poirier leg.*, F. Soldati det., LPRC2021-3082 (MNHN).

**Séquence COI.** – LPRC2021-3082 (OR486203).

**Commentaires.** – Petite espèce du sous-genre *Trimorphus* Stephens, 1828, d'aspect intermédiaire entre les *Badister* Clairville, 1908 vrais et les *Baudia* Ragusa, 1884. Cette espèce centreuropéenne est en limite orientale de répartition en France. Elle occupe toutefois une large partie du territoire mais elle n'est abondante nulle part et se raréfie encore plus dans le sud du pays et est absente en montagne. C'est une espèce de prairie hygrophile, bords d'eaux stagnantes et lagunes littorales, qui disparaît dès que la végétation se densifie ou se referme. Selon JIROUX *et al.* (2019), la seule citation antérieure de Corse est celle de SAINTE-CLAIRE DEVILLE (1914) (Folelli). Le spécimen a été collecté au piège Barber sur un cordon sableux littoral. Son code-barres ADN s'avère similaire à 99,85 % à celui de nombreux spécimens d'Allemagne disponibles dans BOLD.

***Brachinus nigricornis*** Gebler, 1830

**Matériel examiné.** – 3 spécimens : 1 ex., Corse-du-Sud, Zonza, Lavu Santu (FR-COR/2021/086), 41,7064°N 9,3985°E, alt. 1 m, 20-24.V.2021, *M. Pollet & A. de Braekeleer leg.*, J-M. Lemaire det. (coll. Lemaire); 2 ex., *idem* (FR-COR/2021/087) (OCIC et MNHN).

**Commentaires.** – Nouveau pour la faune de Corse. Les trois exemplaires ont été collectés sur des assiettes colorées, dans un marais littoral en zone sableuse. En France, l'espèce est relativement commune au bord des grands étangs du littoral méditerranéen continental, mais elle n'était pas encore citée de Corse, absente du travail de JIROUX *et al.* (2019). Comme pour les espèces américaines dont la biologie est connue (ERWIN, 1967), la larve est très probablement

ectoparasite de nymphes de coléoptères aquatiques. Des larves primaires ont été obtenues en élevage par WAUTIER (1963), mais elles ont refusé toute nourriture et se sont laissées mourir.

***Chlaenius tristis*** (Schaller, 1783)

**Matériel examiné.** – 1 spécimen : Haute-Corse, Ventiseri, Base aérienne 126 (FR-COR/2021/124), 41,9153°N 9,4124°E, alt. 0 m, 21-25.V.2021, *M. Pollet & A. de Braekeleer leg.*, J-M. Lemaire det. (CPJML).

**Commentaires.** – L'exemplaire a été collecté sur une assiette jaune, sur la berge boueuse d'une zone humide peu profonde dans les dunes côtières. Cette espèce paludicole à vaste répartition paléarctique est citée de toute la France y compris la Corse (COULON & PUIPIER, 2014), mais selon JIROUX *et al.* (2019), elle est très rare en Corse et localisée à la côte orientale.

***Laemostenus venustus*** (Dejean, 1828)

**Matériel examiné.** – 4 spécimens : 1 ex., Corse-du-Sud, Sotta, Valavo (VAL-DIV-01), 41,5269°N 9,2264°E, alt. 77 m, 10.V.2021, *E. Poirier leg.*, F. Soldati det., LPRC2021-1195 (MNHN); 1 ex., Corse-du-Sud, Petreto-Bicchisano, Valdu di Saltu (VDS-HC-JT-04), 41,7958°N 8,9474°E, alt. 270 m, 21.IV.2019, *J. Touroult leg.*, A. Horellou det. (CPAH); 1 ex. (restes), Haute-Corse, Mausoléo (CA-HC-FS-01), 42,4981°N 8,9962°E, alt. 750 m, 3.VII.2019, *F. Soldati leg.* et det.; 1 ex., Corse-du-Sud, Serradi-Scopamène, Punta di i Vaccili (BO-HC-JT/FS-24), 41,7727°N 9,1211°E, alt. 940 m, 27.VI.2019, *J. Touroult & F. Soldati leg.*, F. Soldati det., BC-LPRCorse0954 (MNHN).

**Autre matériel examiné.** – 1 spécimen : Haute-Corse, Moltifao, Tizarella, 42,46766°N 9,12214°E, alt. 300 m, piège Polytrap™, 04-18.VI.2013, *J. Madary leg.*, F. Soldati det. (LNEF).

**Séquences COI.** – 2 : BC-LPRCorse0954 (OR486222) et LPRC2021-1195 (OR486202).

**Commentaires.** – Il s'agit des seules séquences disponibles dans la base de données BOLD pour ce taxon. Espèce prédatrice de saproxylophages, toujours rare, s'observant dans et autour des cavités des vieux feuillus, surtout des chênes, notamment la nuit. Elle possède ainsi un fort indice patrimonial (IP3) au niveau national (BOUGET *et al.*, 2019). En France, l'espèce est présente par endroits en région méditerranéenne (surtout Provence) et en Corse. Elle n'était connue que de trois localités en Corse (JIROUX *et al.*, 2019). Nos observations font plus que doubler le nombre d'occurrences dans l'île. *Laemostenus venustus* occupe l'Europe méridionale et le Proche-Orient (CASALE, 2003).

***Trechus obtusus*** Erichson, 1837

**Matériel examiné.** – 2 spécimens : Corse-du-Sud, Quenza (BO-HC-FS-06), 41,7747°N 9,1251°E, alt. 905 m, 23.VI.2019, *F. Soldati leg.* et det., au bord d'un ruisseau, sous des galets (CPFS).

**Commentaires.** – Nouveau pour la faune de Corse. Cette espèce très répandue en France et en région paléarctique n'avait, à notre connaissance, encore jamais été signalée de Corse (QUÉINNEC, 2014). Elle n'est d'ailleurs pas citée de l'île dans la synthèse très récente de JIROUX *et al.* (2019). En dehors de la France, elle est connue de toute l'Europe, du Maghreb et a même été introduite en Amérique du Nord (MORAVEC *et al.*, 2003) où elle paraît naturalisée.

Famille **Hydrochidae** Thomson, 1859

***Hydrochus crenatus*** (Fabricius, 1792) (fig. 15)

**Matériel examiné.** – 16 spécimens : 15 ex., Haute-Corse, Ventiseri, étang au nord de l'embouchure du Travo (BA-LN-PP-03), 41,9153°N 9,4126°E, alt. 2 m, 21.V.2021, *P. Ponel leg.* et det. (CCPO, OCIC et MNHN); 1 ex., Corse-du-Sud, Zonza, étang de l'Ovu Santu (LA-LN-PP-04), 41,7066°N 9,3923°E, alt. 5 m, 24.V.2021, *P. Ponel leg.* et det. (CCPO).

**Commentaires.** – “La capture de cette espèce en Corse est très remarquable : elle est à rapprocher de la présence dans l’île d’autres espèces palustres en dehors de leur zone normale de dispersion” (SAINTE-CLAIRE DEVILLE, 1914). Cette distribution rappelle celle de *Oedemera croceicollis* Gyllenhal, 1827, espèce également rencontrée lors du projet LPR Corse, et celle d’un contingent notable d’espèces à distribution française plutôt nordique ou du moins non méditerranéenne mais présentes dans certains milieux palustres de la côte orientale de l’île. Cette curiosité biogéographique avait déjà été signalée par SAINTE-CLAIRE DEVILLE (1914). *Hydrochus crenatus* est présent en Scandinavie, Europe centrale, Italie, Balkans (HEBAUER & KLAUSNITZER, 1998). En France, BAMEUL & QUENEY (2014b) le citent du nord, du centre et de l’ouest de la France continentale ; pour QUENEY & PRÉVOST (2021), il est limité au nord de la France. Il est aussi signalé de Sardaigne (HEBAUER & KLAUSNITZER, 1998). L’espèce semble rechercher les eaux très peu profondes susceptibles de se réchauffer rapidement, à fond garni d’accumulations de restes végétaux (HEBAUER & KLAUSNITZER, 1998).

Famille **Hydrophilidae** Latreille, 1802

*Crephelochares livornicus* (Kuwert, 1890) (fig. 16)

**Matériel examiné.** – 2 spécimens : Haute-Corse, Ventiseri, étang au nord de l’embouchure du Travo (BA-LN-PP-03), 41,9153°N 9,4126°E, alt. 2 m, 21.V.2021, P. Ponel leg. et det. (CPCPO).

**Commentaires.** – Aucune donnée précise de cette espèce n’était disponible sur le portail de l’INPN (MNHN & OFB, 2003-2022). *Crephelochares livornicus* est une espèce d’Hydrophilidae circum-méditerranéenne, connue depuis la péninsule Ibérique jusqu’en Israël (HANSEN, 2004), en passant par la Turquie (DARILMAZ & KIYAK, 2009). Il s’agit d’un insecte toujours très rare. En Espagne il n’est connu que de trois localités : delta de l’Ebre, province de Gérone, île de Minorque (MILLÁN *et al.*, 2014). En Italie il est cité de Toscane, Pouilles, Basilicate, Sicile et enfin de Sardaigne où il est cité aussi de trois localités seulement, situées dans les provinces de Cagliari, Carbonia-Iglesias et Oristano (ROCCHI, 2011). En France il a été découvert en Corse par F. Bameul à Sainte-Lucie-de-Porto-Vecchio : étang de Pinarellu (BAMEUL & QUENEY, 2014c). Nous l’avons cherché en vain dans cet étang ; en revanche, nous avons trouvé deux femelles dans le petit étang sans nom situé au nord de l’embouchure du Travo, près du terminus de la piste qui aboutit à la mer. Il s’agit donc de la deuxième station connue pour cette espèce en Corse.

Famille **Histeridae** Gyllenhal, 1808

*Hypocaccus (Nessus) ascendens ascendens* (Reichardt, 1932)

**Matériel examiné.** – 2 spécimens : 2 ♂, Haute-Corse, Belgodère, alt. 800 m, 9-IX-2021, J.-M. Lempereur leg., C. Perez det. (CPCP).

**Commentaires.** – Nouveau pour la faune de Corse. Espèce originaire d’Afrique du Nord où elle est présente en Égypte et au Maroc. Également répandue en région Afrotropicale, en Turquie, en Espagne, au Portugal, en Italie (Sardaigne) et en France continentale (MAZUR, 2015) dans les départements des Bouches-du-Rhône et du Gard (GOMY, 2011 ; SECQ, 2014). Son observation en Sardaigne (SECQ & VIENNA, 1999) laissait présager qu’elle pouvait être potentiellement présente en Corse. Au sein du sous-genre *Nessus* Reichardt, 1932, trois espèces étonnamment proches — *Hypocaccus ascendens* (Reichardt, 1932), *H. rubripes* (Erichson, 1834), *H. ferreri* (Yélamos, 1990) — et présentes en Corse, nécessitent l’examen de l’édéage pour valider les déterminations (SECQ & SECQ, 1995). Espèce généralement sabulicole que l’on rencontre au pied des plantes, au tamisage de racines dans les cordons dunaires ou dans les



cadavres d'animaux divers. Les deux exemplaires étudiés sont issus d'un tamisage de litière dans une cistaie.

***Plegaderus (Plegaderus) caesus* (Herbst, 1791)**

**Matériel examiné.** – 1 spécimen : 1 ex., Corse-du-Sud, Serra-di-Scopamène, Punta di i Vaccili, 41.7727°N 9.1212°E, alt. 940 m, 11-VII-2019, *J. Touroult leg.*, C. Perez det. (MNHN).

**Commentaires.** – Nouveau pour la faune de Corse. Espèce répandue en Turquie, au Caucase, en Iran et en Europe. Sa répartition en France continentale reste à affiner car, bien qu'assez largement étendue, elle demeure très discontinue. Le genre est composé de sept espèces et une sous-espèce sur le continent dont six d'entre elles se retrouvent maintenant en Corse (SECQ, 2014). Leur détermination est réalisable à l'aide des faunes de VIENNA (1980) et YÉLAMOS (2002), ainsi que de l'excellent travail de SECQ & SECQ (1991), proposant une clé de détermination des Plegaderini de France continentale et de Corse. L'espèce saproxylophage vit sous les écorces de conifères et de différents feuillus pour se nourrir essentiellement de scolytes. L'exemplaire étudié a été intercepté au moyen d'un piège Polytrap<sup>TM</sup>, positionné en sous-bois dans une Aulnaie.

***Teretrius parasita* Marseul, 1862 (fig. 14)**

**Matériel examiné.** – 2 spécimens : 1 ex., Haute-Corse, Santo-Pietro-di-Tenda, env. relais de Saleccia, (RSYPTRL1), 42,6648°N 9,2086°E, alt. 270 m, 13-27.VI.2020, *R. Le Divelec leg.*, J-M. Lemaire det. (CPJML); 1 ex. Corse-du-Sud, Porto-Vecchio, 41,5929°N 9,2841°E, alt. 1 m, 27.V.2021, *P. Ponel leg.* et det. (CPPO).

**Commentaires.** – Histeridae propre à la région Afrotropicale mais qui atteint la région méditerranéenne (YÉLAMOS, 2002). C'est une espèce thermophile prédatrice d'autres organismes saproxyliques, en particulier les Bostrichidae. Difficile à observer sur le terrain (battage), il est utile d'avoir recours à la mise en émergence de branches mortes, même très sèches, de feuillus (*Ficus carica* et *Ceratonia siliqua* en particulier) colonisées par des proies potentielles dont *Sinoxylon muricatum* (Linné, 1767) auquel cette espèce serait spécifiquement associée (GOMY *et al.*, 2012) mais pas exclusive (H. Brustel, obs. pers. ; GOURVÈS, 2019). Cette espèce discrète a été autrefois citée de Corse à Porto-Vecchio par LUIGIONI (1929), indication reprise par VIENNA (1980), puis citée plus récemment de Novella, Porto-Vecchio et Santo-Pietro-di-Tenda (JIROUX *et al.*, 2021a), sans précisions des auteurs des captures, donc potentiellement les mêmes pour deux des trois citations que nos propres observations. En Italie elle n'est connue que de Sardaigne (AUDISIO *et al.*, 1995), où elle semble également fort rare, et où elle a été trouvée récemment (2001) dans le massif du mont Arcosu, région de Cagliari, par l'un des auteurs (P. Ponel, obs. pers.). Sur le continent, *Teretrius parasita* n'est connu que de Banyuls, de Los Masos et Villerach dans les Pyrénées-Orientales (GOMY *et al.*, 2012 ; GOURVÈS, 2019). À Porto-Vecchio, l'espèce a été trouvée sous des écorces d'*Eucalyptus* L'Hér. et au mont Arcosu, en battant des branches mortes de *Ceratonia siliqua* L. (P. Ponel, obs. pers.).

Famille **Staphylinidae** Latreille, 1802

***Paederus balcanicus* Koch, 1938 (fig. 21)**

**Matériel examiné.** – 9 spécimens : 1 ex., Haute-Corse, Ventiseri (BA-SN-PP-09), 41,9153°N 9,4123°E, alt. 2 m, 25.V.2021, *P. Ponel leg.* et det. (CPPO); 1 ex., Haute-Corse, Ventiseri (FR-COR-2021-111-MP-ADB), 41,9094°N 9,4093°E, alt. 12 m ; 25.V.2021, *M. Pollet leg.*, P. Ponel det., LPRC2021-3183 (MNHN); 5 ex., Ventiseri (FR-COR-2021-118-MP), 41,9104°N 9,4094°E, alt. 6 m, 25.V.2021, *M. Pollet*

leg., LPRC-JT21-039, LPRC-JT21-040 (MNHN et OCIC) ; 2 ex., Corse-du-Sud, Zonza (LA-SN-AC-01), 41,7066°N 9,3935°E, alt. 10 m, 20.V.2021, *A. Canard leg.*, P. Ponel det., LPRC2021-1248 (MNHN).

**Séquences COI.** – 3 : LPRC2021-3183 (OR486226), LPRC2021-1248 (OR486199) et LPRC-JT21-039 (OR486243).

**Commentaires.** – Nouveau pour la faune de Corse. Espèce à assez large répartition européenne (SMETANA, 2004), connue d'un bon nombre de départements français aussi bien nordiques que méridionaux (TRONQUET, 2014a), assez commune sur terrains marécageux, mais apparemment non encore signalée de Corse. Nous l'avons trouvée par fauchage de la végétation herbacée palustre sur les bords de petits étangs et zones humides littorales. Les codes-barres ADN confirment l'identification morphologique et sont similaires à ceux des spécimens d'Autriche et d'Allemagne disponibles dans BOLD.

Famille **Geotrupidae** Latreille, 1802

**Thorectes sardous** Erichson, 1845 (fig. 4)

**Matériel examiné.** – 10 spécimens : Haute-Corse, Palasca, dunes de l'Ostriconi (OS-HC-JT-202), 42,6627°N 9,0679°E, alt. 20 m, 10-13.X.2020, *J. Touroult leg.* et det., LPRC7445, LPRC7443, LPRC5855, LPRC5856 (MNHN et CPJT).

**Séquences COI.** – 4 : LPRC7445 (OR486195), LPRC7443 (OR486224), LPRC5855 (OR486238) et LPRC5856 (OR486190).

**Commentaires.** – Espèce endémique corso-sarde découverte seulement récemment en Corse (MORETTO, 1996), qui s'avère très localisée et présente uniquement sur le littoral (JIROUX *et al.*, 2020). Seules quelques stations sont connues, dont une du "désert des Agriates" (10.V.1994, *J.-M. Mille*). Les dunes à genévrier *Juniperus oxycedrus* subsp. *macrocarpa* (Sm.) Ball de l'Ostriconi, site du Conservatoire du littoral situé au sud de l'Agriate, présentent encore une belle population qui se nourrit notamment des excréments de lapins. Nous ne l'avions pas trouvé en juin et elle paraissait beaucoup plus active à l'automne, alors que la littérature l'indique comme active du printemps à l'été (JIROUX *et al.*, 2020). Les codes-barres ADN sont les premiers disponibles pour cette espèce.

Famille **Scarabaeidae** Latreille, 1802

**Geotrogus genei** (Blanchard, 1850)

**Matériel examiné.** – 2 spécimens : Haute-Corse, Santo-Pietro-di-Tenda, Relais de Saleccia (RS-LT-NF), 42,6646°N 9,2136°E, alt. 270 m, 18.X.2020, *équipe LPR Corse leg.*, H. Bouyon det., LPRC5864, LPRC5865 (MNHN).

**Séquences COI.** – 2 : LPRC5864 (OR486229) et LPRC5865 (OR486193).

**Commentaires.** – Observation remarquablement précoce pour cette espèce endémique corso-sarde dont la période d'apparition habituelle s'étend de début décembre à fin mars. Il n'y a que très peu de données corses, faute d'entomologiste y résidant toute l'année, contrairement à la Sardaigne. Les mâles sont attirés par les lumières mais les femelles qui restent au sol ou sous les pierres sont rarement observées (JIROUX *et al.*, 2020). Ces deux codes-barres ADN sont les premiers disponibles pour cette espèce.

**Netocia sardea** (Gory & Percheron, 1833)

**Matériel examiné.** – 11 spécimens : 1 ex., Haute-Corse, Mausoléo, Caracutello (ca-hc-jt-06), 42,5041°N 9,0044°E, alt. 630 m, 3.VII.2019, *J. Touroult leg.* et det., BC-LPRCorse1652 (MNHN) ; 1 ex., *idem*, route de Tartagine (ca-hc-jt-01), 42,4986°N 8,9968°E, alt. 700 m, 2.VII.2019, *J. Touroult*

*leg.* et det. (CPJT); 1 ex., *idem*, Caracutello (ca-hc-jt-05), 42,5041°N 9,0013°E, alt. 690 m, 3.VII.2019, *J. Touroult leg.* et det. (MNHN); 1 ex., *idem*, ravin de Silibosa, replat (CA-HC-JT-34), 42,5041°N 9,0043°E, alt. 640 m, 5.VII.2019, *J. Touroult leg.* et det., BC-LPRCorse1703 (MNHN); 1 ex., *idem*, pont génois (CA-HC-JT-36), 42,5075°N 9,0125°E, alt. 550 m, 5.VII.2019, *J. Touroult leg.* et det. (OCIC); 1 ex., Haute-Corse, Asco, vallée d'Asco (ASCO-HC-JT-11), 42,4560°N 9,0476°E, alt. 490 m, 22.VI.2020, *J. Touroult leg.* et det. (CPJT); 2 ex., Haute-Corse, Oletta, Taccolaccia, ruisseau de Morello (PL-HC-JT-45), 42,6540°N, 9,2922°E, alt. 20 m, 21.VI.2020, *J. Touroult leg.* et det., BC-LPRCorse4305, BC-LPRCorse4304 (MNHN); 1 ex., *idem*, (PL-HC-JT-46), 42,6552°N 9,2925°E, alt. 20 m, 21.VI.2020, *J. Touroult leg.* et det., BC-LPRCorse4306 (MNHN); 1 ex., *idem*, (PL-HC-JT-47), 42,6531°N 9,2934°E, alt. 10 m; 21.VI.2020, *J. Touroult leg.* et det. (CPJT); 1 ex., *idem*, (PL-HC-JT-72), 42,6531°N 9,2942°E, alt. 10 m, 24.VI.2020, *J. Touroult leg.* et det. (OCIC).

**Séquences COI.** – 3 : BC-LPRCorse4304 (OR486233), BC-LPRCorse4305 (OR486231), BC-LPRCorse4306 (OR486232).

**Commentaires.** – Il s'agit des premières données de codes-barres ADN pour cette espèce endémique corso-sarde. Nos observations confirment que l'espèce est surtout présente en Haute-Corse et qu'elle n'y est pas si rare (JIROUX *et al.*, 2020). Cependant, dans les stations où nous l'avons trouvée, toujours sur des capitules de chardons (*Onopordum* L.), elle restait très peu abondante comparativement aux autres grandes cétoines — *Cetonia aurata pisana* Heer, 1841, *Netocia morio* (Fabricius, 1781), *Potosia cuprea cuprea* (Fabricius, 1775), *Eupotosia affinis* (Andersch, 1797) et *Potosia opaca* (Fabricius, 1787) — représentant moins de 1 % des cétoines observées. En plaine (vallée de l'Aliso) et même en moyenne montagne (vallée d'Asco), nous l'avons observée dès le 21 juin, ce qui constitue une des dates les plus précoces d'observation de cette espèce réputée tardive (JIROUX *et al.*, 2020).

#### Famille Scirtidae Fleming, 1821

##### *Contacyphon siculus* (Tournier, 1868)

**Matériel examiné.** – 2 spécimens : 2 ex., Haute-Corse, Ventiseri, Bords du Travu (BA-BS-PP-06), 41,90881°N 9,40678°E, alt. 1 m, 25.V.2021, *P. Ponel leg.* et det. (CPPO).

**Commentaires.** – Espèce signalée d'Italie (Sardaigne, Sicile), d'Espagne et d'Afrique du Nord, la seule citation française étant jusqu'à présent celle de Propriano en Corse-du-Sud (BAMEUL & QUENEY, 2014d; KLAUSNITZER, 2009), citation reprise de NYHOLM (1964). Les captures de Ventiseri sur les bords du Travu constituent donc les premières mentions connues pour la France depuis 1964. Les deux spécimens collectés en 2021 ont été trouvés par battage de la végétation riveraine.

#### Famille Buprestidae Leach, 1815

##### *Anthaxia manca* (Linné, 1767)

**Matériel examiné.** – 1 spécimen : Haute-Corse, Ventiseri, Littoral de la base aérienne 126 (BA-LFT8), 41,9101°N, 9,4092°E, alt. 2 m, 7-25.V.2021, *E. Poirier leg.*, *J. Touroult det.*, LPRC-JT21-001 (MNHN).

**Séquence COI.** – LPRC-JT21-001 (OR486208).

**Commentaires.** – Spécimen collecté en zone humide, biotope de saulaie, au piège Lindgren funnel trap de couleur verte. L'espèce est citée de Corse par SCHAEFER (1949) sans plus de précisions et aucune capture récente n'est connue d'après JIROUX *et al.* (2022). Habituel hôte des ormes fraîchement morts, cette espèce semble pouvoir coloniser une large gamme d'essences feuillues (PETITPRÊTRE, 2014). Le code-barres ADN ne montre pas de divergence notable avec les populations d'Europe continentale.

***Coraebus elatus* (Fabricius, 1787)**

**Matériel examiné.** – 18 spécimens : 2 ex., Haute-Corse, Oletta, Bord de l'Aliso (PL-YPT-MCTL-00), 42,6534°N 9,2933°E, alt. 7 m, 18-21.VI.2020, *T. Lebard & M. Canut leg.*, H. Bouyon det. (MNHN et OCIC) ; 16 ex., *idem*, Santo-Pietro-di-Tenda (RSYPTRLD1), 42,6648°N 9,2087°E, alt. 270 m, 13-27.VI.2020, *R. Le Divelec leg.*, H. Bouyon det. (CPJT, OCIC, MNHN).

**Commentaires.** – Nouveau pour la faune de Corse. Cette espèce commune et largement répandue en Europe méridionale et centrale n'était pas connue de Corse d'après la faune des buprestes de France (SCHAEFER, 1949, 1972) ni dans la très récente faune de Corse (JIROUX *et al.*, 2022). Les exemplaires ont tous été collectés dans des assiettes jaunes.

Famille **Cantharidae** Imhoff, 1856***Cantharis dissipata* Gemminger, 1870 (fig. 2, 37)**

**Matériel examine.** – 3 spécimens : 1 ♀, Corse-du-Sud, Zonza, Lavu Santu (LA-BS-EP-01), 41,7032°N 9,3970°E, alt. 2 m, 20.V.2021, *E. Poirier leg.*, R. Constantin det., LPRC2021-0188 (MNHN) ; 1 ♂, *idem* (LA-HC-JT-15), 41,7053°N, 9,3945°E, alt. 2 m, 24.V.2021, *J. Touroult leg.*, R. Constantin det., LPRC2021-2966 (MNHN) ; 1 ex., Corse-du-Sud, Quenza, Castellu d'Ornucciu (FR-COR/2019/150), 41,83347°N 9,15767°E, alt. 1570 m, 26-30.VI.2019, assiettes colorées jaunes, *M. Pollet leg.*, H. Bouyon det. (MNHN).

**Autre matériel examiné.** – 3 spécimens : 1 ♀, Corse-du-Sud, Sarrola-Carcopino, Caldaniccia, 10.VII.1963, *G. Tempère leg.* (CPRC) ; 1 ♂, 1 ♀, Corse-du-Sud, Figari, lac de Figari, 30.V.2012, *H. Bouyon leg.* (CPHBo).

**Séquences COI.** – 2 : LPRC2021-0188 (OR486210) et LPRC2021-2966 (OR486235).

**Commentaires.** – Cette espèce endémique corso-sarde a été initialement publiée sous le nom de *Telephorus dichromus* Reiche, 1861, nom préoccupé et remplacé par *Cantharis dissipata* Gemminger, 1863. Il est voisin de *Cantharis nigra* Degeer, 1774, dont il diffère par la taille plus grande (6,5 à 7,5 mm), les antennes brunes à partir du deuxième antennomère, les tarsi bruns et les élytres couverts de soies homogènes plus denses et plus courtes. Il a été décrit de Corse, puis observé en Sardaigne où il est cité par plusieurs auteurs (dont LUIGIONI, 1929) mais sans localité détaillée et où il est considéré comme rare (FANTI, 2014). De Corse, il a été signalé dans la littérature sans précision de localité, hormis les captures à Ajaccio, Campo dell' Oro, rapportées par SAINTE-CLAIRE DEVILLE (1914). Il est observé à trois reprises lors du présent inventaire, toujours en zone humide, dans un marais littoral (Lavu Santu) et en altitude, sur le plateau du Coscione, à proximité des pozzines (fig. 37).

Famille **Ptinidae** Latreille, 1802***Dorcatoma punctulata* Mulsant & Rey, 1864**

**Matériel examiné.** – 1 spécimen : Haute-Corse, Olmi-Cappella, Tartagine (FA-HC-FS-04), 42,4936°N 8,9932°E, alt. 770 m, 2.VII.2019, *F. Soldati leg.*, T. Barnouin det. (MNHN).

**Commentaires.** – Nouveau pour la faune de Corse. Cette espèce eurosibérienne est assez commune en France continentale, occupant la moitié est de la France et les Pyrénées (BARNOUIN *et al.*, 2021). Fongicole, elle se développe dans les carpophores de *Fomitopsis pinicola* (BÜCHE & LUNDBERG, 2002 ; SÜDA & NAGIRNYI, 2002 ; VIÑOLAS *et al.*, 2014) mais également sur *Fomes fomentarius* (Sw.) P.Karst. (BOROWSKI, 1999).

***Ochina leveillei* Sainte-Claire Deville, 1910**

**Matériel examiné.** – 1 spécimen : Haute-Corse, Ghisonaccia, Pinia (PI-HC-FS-01), 42,0217°N 9,4739°E, alt. 10 m, 22.V.2021, *F. Soldati leg.*, F. Soldati & T. Barnouin det., LPRC2021-1327 (MNHN).

**Autre matériel examiné.** – 1 ex., Haute-Corse, Ghisonaccia, Pinia, 42,0166°N 9,4669°E, alt. 35 m, 10.V.2022, *F. Soldati leg.*, F. Soldati & T. Barnouin det. (LNEF).

**Commentaires.** – Décrite de Corse il y a plus de 100 ans, cette espèce rare n'a été retrouvée que récemment sur l'Île de Beauté (BARNOUIN *et al.*, 2018). Absente de France continentale, elle n'est signalée ailleurs qu'au Maroc où sa présence reste à confirmer. Cette découverte à basse altitude dans une pinède thermophile à Pin maritime contraste fortement avec son signalement précédent. En effet, elle avait été trouvée à Calacuccia, à 1600 m d'altitude, dans une pinède montagnarde à Pin laricio (BARNOUIN *et al.*, 2018). Le seul facteur commun entre ces deux milieux est la présence de pins auxquels l'espèce est sans doute associée. Cette nouvelle donnée nous apprend qu'*O. leveillei* occupe sur l'île un large spectre altitudinal, beaucoup plus étendu que nous ne le supposions.

***Stagetus sardous* (Reitter, 1915) (fig. 26-31)**

**Matériel examiné.** – 1 spécimen : 1 ♂, Corse-du-Sud, Sorbollano, Campu di Bonza (S5-PT3), 41,7701°N 9,1249°E, alt. 940 m, 27.VI-11.VII.2019, *J. Touroult, E. Poirier, R. Poncet leg.*, T. Barnouin det. (MNHN).

**Autre matériel examiné.** – 3 spécimens : 2 ♂, Haute-Corse, Manso, forêt territoriale du Fango, 42,3359°N 8,8181°E, alt. 500 m, 3.VI-5.VII.2016, malaise, *J. Madary leg.*, T. Barnouin det. (LNEF); 1 ♂, Corse (coll. M. Pic, MNHN).

**Matériel-type examiné.** – Holotype (sexe ?) et 1 ♂ paratype, Sardaigne, Gennargentu, Aritzto, 30.VI., *Geo C. Kruger leg.*, Reitter det. (HNHM).

**Commentaires.** – Nouveau pour la faune de Corse et de France. L'identification de *S. sardous* a nécessité l'examen des types avec dissection du mâle paratype (fig. 27-28). Espèce énigmatique, elle n'avait jamais été signalée depuis sa description par REITTER (1915), réalisée à partir de deux spécimens provenant de Sardaigne. Bien que morphologiquement la description soit très précise, l'absence de diagnose ou de représentation des genitalia mâles ne permettait pas un rapprochement certain. En effet, *S. sardous* appartient à un groupe d'espèces méditerranéennes très diversifié, encore mal connu et à la morphologie externe très homogène. En France, deux espèces de ce groupe sont actuellement recensées : *S. elongatus* (Mulsant & Rey, 1861) et *S. albarracinus* Viñolas, 2016 (BARNOUIN, 2020). Les espèces de ce groupe se caractérisent par une forme cylindrique allongée, une couleur brun-rouge, la présence d'un calus huméral, des stries élytrales à ponctuation simple et des genitalia mâles pourvu de deux excroissances centrales portés par les paramères et prenant la forme de plaques mobiles. Après examen des genitalia, l'apex du pénis s'est révélé correspondre à la représentation faite par ESPAÑOL (1969) d'une variation de *S. elongatus* de Corse. Ce spécimen a été confirmé comme appartenant à cette espèce, après que celui-ci ait été retrouvé avec d'autres dans une boîte de la collection M. Pic au MNHN avec l'annotation "spécimen étudié par F. Español".

De ce que nous en savons, *S. sardous* est une endémique corso-sarde. Proche de *S. albarracinus* par sa grande taille (2,8-3,5 mm), un des spécimens de Manso s'est toutefois révélé suffisamment petit (2,3 mm) pour être confondu avec *S. elongatus*. Elle se distingue de ces deux espèces par la forme de ses genitalia (fig. 28-31), entre autres par ses deux fortes dents formant un "U" à l'apex du pénis, par ses plaques mobiles centrales pointues et retroussées à l'apex et ses lobes larges légèrement comprimés dorso-ventralement. Bien que rien ne soit encore connu de sa biologie et de son écologie, cette espèce est probablement, comme les autres représentant de ce genre, un saproxylique strict mycétophage, se développant dans les fructifications des champignons lignicoles ou dans le bois dégradé par le mycélium de ces champignons (BARNOUIN, 2020).

Famille **Thymalidae** Lèveillé, 1888***Thymalus punicus*** Franz, 1981 (fig. 35-36)

**Matériel examiné.** – 6 spécimens : Corse-du-Sud, Sotta, Valavo (VAL-HC-JT-04), 41,5269°N 9,2265°E, alt. 80 m, 19.V.2021, *J. Touroult leg.*, H. Brustel det. LPRC2021-1162, LPRC2021-1163 (MNHN, CPHBr, CPJT).

**Autre matériel examiné.** – 5 spécimens de Corse, 6 de Tunisie : 1 ex., Corse-du-Sud, Porto-Vecchio, camping E Stabiacciu, 23.IX.2015, en tamisant une cavité de chêne-liège, *P. Cantot leg.* ; 4 ex., Corse-du-Sud, Porto-Vecchio, Palavese, 17, 21 et 30.IX.2020, piège à lumière UV, *E. Jiroux leg.* ; Tunisie, 2 ex., Ain Draham, Beja, 31.I.2004, *M. Egger leg.* (CPHBr) ; 4 ex., Jendouba, route de Hammam-Bourguiba à Babouch, au battage sur chêne (*Quercus canariensis* Willd. ou *Q. suber* L.), 23.V.2010, *P. Ponel leg.* (CPPO).

**Séquences COI.** – 2 : LPRC2021-1162 (OR486213) et LPRC2021-1163 (OR486225).

**Commentaires.** – Genre et espèce nouveaux pour la faune de Corse, et espèce nouvelle pour la faune de France. La première série d'exemplaires de ce *Thymalus* Latreille, 1802 a été collectée dans un champignon lignicole, sur une branche de chêne liège. Les codes-barres ADN montrent une divergence notable (> 10%) avec les spécimens de *Thymalus limbatus* (Fabricius, 1787) d'Europe continentale, ce qui a orienté nos recherches vers la seule autre espèce du sud-ouest paléarctique : *Thymalus punicus* Franz, 1981, connue de Tunisie.

*Thymalus punicus* se distingue principalement de *T. limbatus* (fig. 34) par sa taille plus petite ( $\leq 5$  mm en Tunisie ;  $> 5$  mm pour les *T. limbatus* de France continentale in CPHBr), sa couleur plus sombre, son pronotum plus éparsément et un peu plus grossièrement ponctué, la distance entre les points plus grande que leur diamètre, le scutellum deux fois moins allongé (très transverse), les élytres portant de très gros points (les points des rangées adjacentes rapprochés, avec entre eux seulement de petits points isolés, chez *T. limbatus* au contraire les points des stries séparés l'un de l'autre par un espace de la largeur de la moitié d'un point; les intervalles portant de nombreux petits points), les élytres étroits par rapport à leur longueur, beaucoup plus faiblement arrondis sur les côtés, presque parallèles dans les deux tiers antérieurs, avec la marge explanée beaucoup plus étroite (obs. pers. ; FRANZ, 1981). Les spécimens corses correspondent bien à ces caractéristiques morphologiques. Il n'y a pas de code-barres ADN disponible pour des *Thymalus punicus* d'Afrique du Nord, ce qui ne permet pas de confirmer l'identité des populations corses autrement que par la morphologie.

*Thymalus punicus* est un taxon méconnu jusqu'à présent : décrit sur un exemplaire unique, l'espèce n'est pas reprise dans la littérature et en particulier, elle n'apparaît dans aucun des volumes du Catalogue des Coléoptères Paléarctiques. Seul *Thymalus limbatus* Fabricius, 1787, est signalé de Tunisie par KOLIBÁČ (2007). Il s'agit là de la seule mention d'un *Thymalus* au Maghreb bien qu'au Maroc *T. limbatus* aurait été signalé par Rotrou de Taza : cette donnée est jugée douteuse par Kocher qui n'a pas pu observer cet exemplaire (KOCHER, 1956). Nous soupçonnons que seul *T. punicus* soit établi au Maghreb, en Tunisie en particulier, suite à l'étude de six exemplaires tous capturés récemment en Kroumirie (CPHBr et CPPO, fig. 35). Il est aussi envisageable que les *T. limbatus* cités de Sicile et de Sardaigne (AUDISIO *et al.*, 1995) puissent être des *T. punicus* ou, comme éventuellement ceux de Corse, un ou des endémiques des îles méditerranéennes non encore décrits.

Tous les *Thymalus* sont des mycétophages saproxyliques le plus souvent trouvés sur ou dans les carpophores de polypores ou à proximité sous les écorces de bois morts et dans les caries.

Famille **Trogossitidae** Latreille, 1802***Peltis grossa*** (Linné, 1758)

**Matériel examiné.** – 5 spécimens : 1 ex., Corse-du-Sud, Zonza, Samulaghia, Punta di Ferru (SA-HC-FS-04) ; 41,7619°N 9,2284°E, alt. 1250 m, 28.VI.2019, *F. Soldati leg.* et det., BC-LPRCorse0962

(MNHN); 1 ex., *idem*, (SA-HC-FS-01), 41,7618°N 9,2283°E, alt. 1250 m, 24.VI.2019, F. Soldati det. (spécimen non collecté, tombé de la nappe de battage); 1 ex., *idem*, (SA-HC-FS-06), 41,7625°N 9,2303°E, alt. 1320 m, 28.VI.2019, F. Soldati det. (spécimen non collecté); 2 ex., *idem*, (SA-HC-JT-07), 41,7605°N 9,2294°E, alt. 1310 m, 24.VI.2019, J. Touroult et F. Soldati det. (débris d'élytres sur un tronç de sapin au sol).

**Séquence COI.** – BC-LPRCorse0962 (OR486207).

**Commentaires.** – La présence en Corse de cette espèce rare et liée aux vieilles forêts de montagnes est documentée depuis longtemps mais très peu de matériel était connu de l'île (VALLADARES *et al.*, 2017) : 1 ex. de Vizzavona (SAINTE-CLAIRE DEVILLE, 1914), 1 ex. en 1987 en forêt d'Aitone (*M. Tronquet leg.*) et plusieurs individus le 20.IX.2013, sur une vieille chandelle de Sapin pectiné sur la montagne de Cagna, commune de Pianottoli-Caldarello, dans la sapinière située en-dessous de la Punta d'Ovace, vers 1100 m d'altitude (*J. Madary, G. Parmain & F. Soldati leg.*). Les nouvelles observations présentées ici, toutes réalisées dans la sapinière mature de Samulaghia (arbres > 1 m de diamètre), confirment la bonne implantation de cette espèce exigeante en Corse et soulignent le caractère relictuel de cette zone forestière de l'Alta Rocca. Le code-barre ADN de ce spécimen corse ne présente aucune divergence notable avec celui des spécimens d'Europe centrale et du nord.

Famille **Cleridae** Latreille, 1802

***Opilo orocastaneus*** Zappi & Pantaleoni, 2010

**Matériel examiné.** – 49 spécimens : 1 ex., Corse-du-Sud, Serra-di-Scopamène, Punta di i Vaccili, ruisseau de Codi (BO-HC-FS-07), 9,1234°N 41,7744°E, alt. 860 m, 27.VI.2019, *F. Soldati leg.* et det. (OCIC); 1 ex., *idem*, (BO-HC-FS-09), 9,1234°N 41,7736°E, alt. 890 m, 28.VI.2019, *F. Soldati leg.* et det. (LNEF); 2 ex., *idem*, Punta di i Vaccili (BO-HC-JT/FS-24), 9,1211°N 41,7727°E, alt. 940 m, 27.VI.2019, *J. Touroult & F. Soldati leg.* et det., BC-LPRCorse0955 (MNHN); *idem*, vers le ruisseau de Codi (BO-HC-JT/FS-40), 9,1223°N 41,7738°E, alt. 920 m, 28.VI.2019 (CPJT); 1 ex., *idem*, Punta di i Vaccili (S1-LF1), 9,1211°N 41,7727°E, alt. 940 m, 27.VI-11.VII.2019, *J. Touroult, E. Poirier & R. Poncet leg.*, J. Touroult det. (MNHN); 1 ex., *idem*, (S1-LF3); 1 ex., *idem*, (S1-LF4); 2 ex., *idem*, (S1-LF3), 14-27.VI.2019 (MNHN); 3 ex., *idem*, (S1-ML1), 27.VI-11.VII.2019 (OCIC); 1 ex., *idem*, 14-27.VI.2019, BC-LPRCorse3327 (OCIC); 1 ex., *idem*, (S1-ML2), 22.II-06.VI.2020 (MNHN); 1 ex., *idem*, 25.VII-08.VIII.2019 (MNHN); 5 ex., *idem*, 27.VI-11.VII.2019 (MNHN) 1 ex., *idem*, 14-27.VI.2019 (MNHN); 2 ex., *idem*, (S1-PT3), 9,1213°N 41,77268°E, alt. 940m, 27.VI-11.VII.2019, *J. Touroult, E. Poirier & R. Poncet leg.*, J. Touroult det. (MNHN); 1 ex., *idem*, (S1-PT4), 11-27.VII.2019; 1 ex., *idem*, (S1-PT5), 14-27.VI.2019 (MNHN); 1 ex., *idem*, (S2-PT1), 9,12276°N 41,7723°E, alt. 940 m, 14-27.VI.2019 (MNHN); 1 ex., *idem*, S2-PT2, 27.VI-11.VII.2019 (MNHN); 1 ex., *idem*, 14-27.VI.2019, BC-LPRCorse2376 (MNHN); 1 ex., Sorbollano, Campu di Bonza (bo-hc-jt-26), 9,1260°N 41,7686°E, alt. 920 m, 27.VI.2019, *J. Touroult leg.*, F. Soldati det. (CPJT); 2 ex., *idem*, S2-ML1, 9,1227°N 41,7720°E, alt. 940 m, 27.VI-11.VII.2019 (MNHN); 1 ex., *idem*, (S2-ML1), 11-25.VII.2019 (MNHN); 1 ex., *idem*, (S2-PT4), 9,1228°N 41,7720°E, alt. 940 m, 14-27.VI.2019 (MNHN); 1 ex., *idem*, (S2-PT5), 11-25.VII.2019 (MNHN); 1 ex., *idem*, (S3-ML1), 9,1230°N 41,7718°E, alt. 940 m, 27.VI-11.VII.2019 (MNHN); 1 ex., *idem*, 14.VI-27.VI.2019 (MNHN); 1 ex., *idem*, (S3-ML2); 1 ex.; *idem*, (S3-PT1), 9,1230°N 41,7719°E, alt. 940 m, 11-25.VII.2019; 1 ex., *idem*, (S3-PT3), 27.VI-11.VII.2019; 1 ex., Corse-du-Sud, Zicavo, Ruisseau de Valpine (VA-HC-FS-01), 9,13389°N 41,8756°E., alt. 1250 m, 25.VI.2019, *F. Soldati leg.* et det., BC-LPRCorse0043 (MNHN); 1 ex., *idem*, (va-hc-fsjt-50), 9,13436°N 41,8750°E, alt. 1260 m, 29.VI.2019, *J. Touroult & F. Soldati leg.*, F. Soldati det. (LNEF); 1 ex., Corse-du-Sud, Zonza, Samulaghia (FR-COR/2019/096), 9,2276°N 41,7616°E, alt. 1200 m, 24-28.VI.2019, *M. Pollet leg.*, H. Bouyon det. (MNHN); 1 ex., Haute-Corse, Mausoléo, Busca (au-hc-jtfs-11), 9,0079°N 42,5162°E, alt. 850 m, 3.VII.2019, *J. Touroult & F. Soldati leg.* et det., BC-LPRCorse1691 (MNHN); 1 ex., *idem*, Tartagine, Biodalu (FA-HC-FS/JT-02), 8,9435°N 42,4795°E, alt. 1320 m, 2.VII.2019, *F. Soldati & J. Touroult leg.* et det. (LNEF); 1 ex., *idem*, env. maison forestière de Tartagine (FA-HC-

FS-01), 8,9933°N 42,4946°E, alt. 700 m, 01.VII.2019, *F. Soldati leg.* et det. (LNEF); 1 ex., *idem*, Olmi-Cappella, env. de la maison forestière de Tartagine (FA-HC-FS-02), 8,9927°N 42,4938°E, alt. 710 m, 1.VII.2019, *F. Soldati leg.* et det. (LNEF); 1 ex., *idem*, parking au-dessus du gîte de Tartagine (FA-LT-JB/JT-01), 8,9927°N 42,4939°E, alt. 780 m, 1.VII.2019, *J. Barbut & J. Touroult leg.*, J. Touroult det., BC-LPRCorse1620 (MNHN).

**Autre matériel examiné.** – 17 spécimens : Haute-Corse, Vivario, forêt de Vizzavona, 42,11713°N 9,1262°E, alt. 1130 m, piège Polytrap™, 12.VI-23.VII.2019, *LNEF-ONF leg.*, F. Soldati det. (LNEF); *Idem*, 42,11772°N 9,1291°E, alt. 1173 m, piège Polytrap™, 12.VI-23.VII.2019, *LNEF-ONF leg.*, F. Soldati det. (LNEF); *Idem*, 42,11793°N 9,12922°E, alt. 1165 m, piège Polytrap™, 21.V-2.VII.2018, 12.VI-23.VII.2019, *LNEF-ONF leg.*, F. Soldati det. (LNEF); *Idem*, 42,117°N 9,12638°E, alt. 1148 m, piège Polytrap™, 11.VI-2.VII.2018, 2.VII-23.VII.2019, *LNEF-ONF leg.*, F. Soldati det. (LNEF); Haute-Corse, Manso, forêt du Fango, 42,33378°N 8,82479°E, alt. 656 m, piège Polytrap™, 24.V-7.VI.2016, *J. Madary leg.*, F. Soldati det. (LNEF); *idem*, 42,33368°N 8,82444°E, alt. 655 m, piège Polytrap™, 21.VI-5.VII.2016, *J. Madary leg.*, F. Soldati det. (LNEF); Haute-Corse, Calacuccia, forêt de Melu, 42,31493°N 9,06078°E, alt. 1600 m, piège Polytrap™, 27.VI-8.VII.2014, *LNEF-ONF leg.*, F. Soldati det. (LNEF); Haute-Corse, Ghisoni, bergeries de Capanelle, 42,07820°N 9,14862°E, alt. 1689 m, sous écorce de hêtre mort, 12.V.2022, *F. Soldati leg.* et det.; Corse-du-Sud, Vero, 42°03'59.9"N 8°55'44.9"E, alt. 560 m, piège Crosstrap<sup>®</sup>, 28.VI-11.VII.2022, *DSF leg.*, L. Jarentowski det. (LNEF).

**Séquences COI.** – 3 : BC-LPRCorse3327 (OR486194), BC-LPRCorse0955 (OR486206) et BC-LPRCorse2376 (OR486214).

**Commentaires.** – Espèce décrite récemment de Sardaigne puis signalée de Corse (SOLDATI *et al.*, 2013). En 2019, nous l'avons trouvée dans pratiquement tous les sites de vieilles forêts de moyenne altitude prospectés (700-1350 m), en chênaie verte, pinède, hêtraie et en sapinière. Abondant dans la chênaie verte de Punta di Vaccili début juillet, tant dans les pièges d'interception qu'en recherche à vue, de nuit, sur les arbres morts. Dans ce site d'étude, l'espèce a été collectée dans les trois placettes de chênaie (S1 à S3) mais pas dans les placettes de maquis (S4 et S5). Cette espèce paraît nettement attirée par les bouquets de phéromones pour longicornes. Nos codes-barres ADN sont les premiers disponibles pour cette espèce. Ils confirment la séparation de ce taxon par rapport aux autres *Opilo* Latreille, 1802, européens. Cette espèce semble être le vicariant d'*Opilo mollis* (Linné, 1758) du continent, espèce ressemblant tant par l'aspect que par sa biologie (prédateur forestier d'espèces saproxylophages, sur gros bois cariés en général).

### *Tillus elongatus* (Linné, 1758)

**Matériel examiné.** – 4 spécimens : 1 ex., Corse-du-Sud, Zicavo, ruisseau de Valpine (va-hc-jt-28), 41,8725°N, 9,1363°E, alt. 1370 m, 29.VI.2019, *J. Touroult leg.* et det., BC-LPRCorse0989 (MNHN); 1 ex., Corse-du-Sud, Serra-di-Scopamène, Punta di i Vaccili (S1-ML2), 41,7729°N, 9,1216°E, alt. 930 m, 14.V-27.VI.2019, *J. Touroult leg.* et det., BC-LPRCorse3350 (MNHN); 1 ex., *idem*, (S1-PT2), 41,7726°N 9,1212°E; alt. 950 m, 27.VI-11.VII.2019, *J. Touroult leg.* et det., BC-LPRCorse2650 (MNHN); 1 ex., *idem*, (S1-ML1), 41,7724°N 9,1212°E, alt. 940 m, 27.VI-11.VII.2019, *J. Touroult leg.* et det., LPRC7757 (OCIC).

**Séquences COI.** – 3 : BC-LPRCorse3350 (OR486244), BC-LPRCorse0989 (OR486201) et BC-LPRCorse2650 (OR486241).

**Commentaires.** – Nouveau pour la faune de Corse. Cette espèce saproxylique, largement répandue en Europe, assez fréquente en France continentale (1600 données dans l'INPN, MNHN & OFB, 2003-2022) n'était pas signalée de Corse par SAINTE-CLAIRE DEVILLE (1914). Les quelques exemplaires ont été collectés dans l'Alta Rocca, entre 900 et 1400 m, en chênaie verte et en hêtraie. En France continentale cette espèce semble préférer des forêts feuillues fraîches et reste cantonnée aux montagnes et collines dans le sud de la France. Le code-barres ADN montre une divergence de l'ordre de 6 % avec les spécimens de France continentale



et d'Europe centrale disponibles dans BOLD. Nous avons donc peut-être ici à faire avec un vicariant biogéographique, plus thermophile et déjà génétiquement distinct, sans que des différences morphologiques évidentes n'aient été constatées.

#### Famille **Melyridae** Leach, 1815

##### ***Brachemys brevipennis*** (Laporte de Castelnau, 1838) (fig. 17)

**Matériel examiné.** – 6 spécimens : Corse-du-Sud, Zonza, Lavu Santu (LA-HC-JT-06), 41,70402°N, 9,40048°E, alt. 1 m, 20.V.2021, *J. Touroult leg.*, R. Constantin det., LPRC2021-1237, 1236, 1239 (MNHN).

**Autre matériel examiné.** – Nombreux spécimens, Corse-du-Sud, Bonifacio, plage du golfe de Ventilegne, 15.VII.1997, *P. Ponel* (CPPO) ; Corse-du-Sud, Ajaccio, V.1921, *D. Uyttenboogaart leg.* (CPRC) ; Corse-du-Sud, Propriano, 21.VII.2000, sur la plage dans le sable, *A. Coache* (coll. A. Coache et CPRC).

**Séquences COI.** – 3 : LPRC2021-1237 (OR486197), LPRC2021-1236 (OR486227), LPRC2021-1239 (OR486240).

**Commentaires.** – Cette espèce est caractéristique des hauts de plage et laisses de mer des littoraux de la Méditerranée nord-occidentale entre l'Espagne et la Croatie. Sa présence en Corse est attestée à Ajaccio, plage de Campo dell'Oro (SAINTE-CLAIRE DEVILLE, 1920) et cap Corse, plage de Sagone (FILIPPI & COACHE, 2021), seules données précises publiées. D'après PONEL & ANDRIEU-PONEL (2017) : “*Brachemys brevipennis* vit sous forme de petites populations isolées et fugaces (d'autant plus fragiles que ces insectes aptères ont une faible capacité de dispersion), capables de subsister dans des sites isolés, peu fréquentés et recelant des laisses de mer. La prise en compte de ces insectes discrets peut constituer un indicateur biologique de la capacité de charge de fréquentation touristique”. Les spécimens de Zonza ont été collectés en haut de plage, sous des laisses de mer sur le site naturel de Lavu Santu, géré par le Conservatoire du Littoral. Les codes-barres ADN sont les premiers disponibles pour cette espèce.

##### ***Cerapheles lateplagiatus*** (Fairmaire, 1862)

La découverte de cette espèce en Corse est récente (2014). Elle est maintenant connue de quatre localités sur l'île, dont trois relevant du projet *La Planète Revisitée*. On se reportera à l'article récent de CONSTANTIN *et al.* (2022) pour plus de détails sur la répartition européenne de cet insecte.

#### Famille **Rhadalidae** LeConte, 1861

##### ***Aplocnemus chalconatus*** (Germar, 1817) (fig. 18, 38)

**Matériel examiné.** – 3 spécimens : 1 ex., Haute-Corse, Ventiseri, Bords du Travu (BA-BS-PP-06), 41,9088°N 9,4068°E, alt. 1 m, 25.V.2021, *P. Ponel leg.* et det. (CPPO) ; 2 ex., Haute-Corse, Oletta, Taccolaccia (PL-MT-JT/FD/RLD/TL/MC/JP-01), 42,6534°N 9,2943°E, alt. 7 m, 18-26.VI.2020, *J. Piolain leg.*, H. Bouyon det. (MNHN).

**Autre matériel examiné.** – 26 spécimens : 1 ♂, Haute-Corse, Nocario, 20.VII.1963, *G. Tempère leg.* (CPRC) ; 2 ♂, 1 ♀, Haute-Corse, San-Nicolao, Moriani plage, 30.V.1973, *P. Ardoin leg.* (CPRC) ; 1 ♀, Haute-Corse, Talonne, riv. Bravona, 9.VII.1986, *P. Bonneau leg.* (CPRC) ; 1 ♂, Haute-Corse, Aléria, 16.VI.2010, en fauchant au nord de l'embouchure du Tavignano, *H. Bouyon leg.* (CPHBo) ; 1 ♂, 1 ♀, *idem*, au nord de l'embouchure du Tavignano, 18.V.2015, sur *Leucanthemum*, *H. Bouyon leg.* (CPHBo) ; 2 ♀, Haute-Corse, Vivario, 2.VII.2008, sur Asteraceae à fleur jaune, *H. Bouyon leg.* (CPHBo) ; 1 ♂, Haute-Corse, Venaco, confluence Vecchio-Tavignano, 26.V.2006, *J. Dalmon leg.* (CPGL) ; 1 ♀, Haute-Corse, Pietroso, Saparelle, 6.VI.2006, *M. Dierkens leg.* (CPGL) ; 1 ♀, Haute-Corse, Ghisonaccia, 18.V.1970, *G. Tempère leg.* (CPRC) ; 2 ♂, Haute-Corse, Prunelli-di-Fiumorbo, Chiarata, 28.V.2012, en fauchant

une prairie humide, *H. Bouyon leg.* (CPHBo); 6 ♂, Haute-Corse, Ventiseri, Pont du Travo, 28.V.2012, au battage d'aulnes en arrière du littoral, *H. Bouyon leg.* (CPHBo); 2 ♀, Corse-du-Sud, Bonifacio, plage de Santa Manza, 18.V.1971, *G. Tempère leg.* (CPRC); 2 ♀, *idem*, au nord, 18.V.1971, *G. Tempère leg.* (CPRC); 1 ♀, *idem*, 26.VI.2018, au battage de *Pistacia lentiscus*, *H. Bouyon leg.* (CPHBo).

**Commentaires.** – Espèce répandue dans toute l'Italie continentale, Sardaigne, ouest de la Suisse (Tessin), Autriche, Slovénie, Croatie et Montenegro. De la France continentale, l'espèce n'était connue que par une capture sur le mont Grammont, Alpes-Maritimes (*G. Liberti leg.*) et de Corse par une capture à Prunelli di Fiumorbo (*M. Dierkens leg.*) (CONSTANTIN, 2014). Depuis cette capture en Corse, l'espèce a été observée dans le cadre de l'inventaire *La Planète Revisitée* et d'autres captures inédites viennent confirmer sa présence sur la côte orientale de la Corse (fig. 38).

### *Aplocnemus jejunus* Kiesenwetter, 1863 (fig. 19)

**Matériel examiné.** – 22 spécimens : 1 ex. Corse-du-Sud, Serra-di-Scopamène, Punta di I Vaccili (S1-LF1), 41,7727°N 9,1211°E, alt. 940 m, 6-16.VI.2020, *J-P. Rocca-Serra & J. Touroult leg.*, R. Constantin det. (MNHN); 16 ex., *idem*, (S1-LF1); 41,7727°N 9,1211°E, alt. 940 m 21.II-6.VI.2020; *J-P. Rocca-Serra leg.*, R. Constantin det., LPRC2021-3147 (4 MNHN, 4 OCIC, 6 CPRC et 2 CPHBo); 1 ex., *idem*, Sorbollano, Campu di Bonza (S5-LF4), 41,7704°N 9,1250°E, 940 m, 11-25.VII.2019, *J. Touroult, E. Poirier & R. Poncet leg.*, R. Constantin det. (MNHN); 1 ex., *idem*, (S4-PT2), 41,7707°N 9,12425°E, alt. 940 m, 14-27.VI.2019, *J. Touroult, E. Poirier & R. Poncet leg.*, R. Constantin det. (MNHN); 2 ex., *idem* (S3-PT3), 41,7718°N 9,1229°E, alt. 940 m, 22.II-06.VI.2020, *J-P. Rocca-Serra leg.*, R. Constantin det. (MNHN); 1 ex., *idem*, (S5-PT1), 41,7701°N 9,12496°E, alt. 930 m, 14.VI-27.VI.2019, *J. Touroult, E. Poirier & R. Poncet leg.*, R. Constantin det. (MNHN).

**Séquence COI.** – LPRC2021-3147 (OR486242).

**Commentaires.** – *Aplocnemus jejunus* est une espèce considérée comme rare de la région méditerranéenne. Initialement citée seulement de la région provençale entre Marseille et le massif des Maures, elle est maintenant connue de France continentale des départements de Gironde, Landes, Lot-et-Garonne, Bouches-du-Rhône, Var et Vaucluse. D'autres observations ont élargi sa distribution et l'ont signalé de toute l'Italie, dont la Sardaigne, de Slovénie, Croatie, Bulgarie, Grèce septentrionale et Turquie d'Europe (CONSTANTIN, 2007; LIBERTI, 2009, 2019). De la Corse elle n'était connue que par une seule capture à Porto-Vecchio, 25.IV.1929, *A. Agnus leg.* (MNHN) (CONSTANTIN, 2014). Tous les spécimens proviennent des pièges d'interception (Polytrap™ et Lindgren funnel) de la chênaie verte de l'Alta Rocca, aussi bien de pleine forêt et qu'en lisière avec le maquis, avec une importante série collectée dans un piège placé en canopée. C'est le premier code-barre ADN disponible pour cette espèce.

### Famille Sphindidae Jacquelin du Val, 1860

#### *Odontosphindus grandis* (Hampe, 1861) (fig. 25)

**Matériel examiné.** – 1 spécimen : Corse-du-Sud, Serra-di-Scopamène, Punta di i Vaccili (BO-HC-JT/FS-24), 41,7726°N 9,1211°E, alt. 940 m, 27.VI.2019, *J. Touroult & F. Soldati leg.*, H. Bouyon det. (MNHN).

**Autre matériel examiné.** – 69 spécimens : Haute-Corse, Calacuccia, forêt de Melu, 42,31493°N 9,06078°E et 42,31463°N 9,0605°E, alt. 1600 m, pièges Polytrap™, 12.VI-19.VIII.2012, 2-16.VII.2013, 6.VI-19.VIII.2014, *LNEF-ONF leg.*, F. Soldati det. (LNEF). Haute-Corse, Moltifao, tourbière de Valdo, 42,47798°N 9,15859°E, alt. 400 m, piège Polytrap™, 16-30.VII.2013, *LNEF-ONF leg.*, F. Soldati det. (LNEF). Corse-du-Sud, Ciamannacce, forêt de Punteniellu, 41,98526°N 9,11258°E, alt. 1530 m, piège Polytrap™, 16.VI-13.VIII.2021, *J. Madary leg.*, F. Soldati det. (CPJM).

**Commentaires.** – Cette espèce présente une distribution très discontinue à l'échelle de son aire de répartition ouest paléarctique. En France, elle n'était connue que de Corse (Aïtone et

Vizzavona) et des Pyrénées-Atlantiques au bois du Lazaret (FREEMAN *et al.*, 2003). De nombreuses autres captures ont été récemment réalisées en Corse au moyen de pièges Polytrap™, par le réseau entomologie de l'ONF, en forêt territoriale de Melu (Calacuccia), en forêt territoriale de Punteniellu (Ciamannacce) et à Moltifao. On peut également y ajouter une observation récente à Tarnos (Landes) en 2014. Tous les représentants des Sphindidae se développent dans les Mycetozoa, et le développement d'*Odontosphindus grandis* est documenté dans *Lycogala sp.* en Italie (AUDISIO *et al.*, 2008), *Stemonitis sp.* sur *Pinus spp.* et *Fuligo septica* (L.) F.H.Wigg. sur *Fagus* L. en France (FREEMAN *et al.*, 2003). La rareté supposée de cette espèce est liée à la relative rareté et discrétion des Mycétozoaires hôtes et du comportement cryptique de tels Coléoptères qui évoluent au cœur même de ce substrat pulvérulent quand ils ne volent pas à la recherche d'un nouveau support.

Famille **Nitidulidae** Latreille, 1802

*Ipidia binotata* Reitter, 1875 (fig. 24)

**Matériel examiné.** – 1 spécimen : Corse-du-Sud, Zonza, Samulaghia (SA-HC-FS-01), 41,7618°N 9,2283°E, alt. 1300 m, 24.VI.2019, *F. Soldati leg.* et det. (OCIC).

**Autre matériel examiné.** – 8 spécimens : Haute-Corse, Calacuccia, forêt de Melu, 42,31463°N 9,0605°E, alt. 1600 m, piège Polytrap™, 29.V-12.VI.2012, *LNEF-ONF leg.*, *F. Soldati det.* (LNEF); Corse-du-Sud, Ciamannacce, forêt de Punteniellu, 41,98544°N 9,1126°E, alt. 1531 m, piège Polytrap™, 27.V-16.VI.2021, *LNEF-ONF leg.*, *F. Soldati det.* (LNEF); *idem*, 41,98526°N 9,11258°E, alt. 1530 m, piège Polytrap™, 16.VI-6.VII.2021, *LNEF-ONF leg.*, *F. Soldati det.* (LNEF); Haute-Corse, Manso, forêt de Fango, 42,33378°N 8,82479°E, piège Polytrap™, 21.VI-5.VII.2016, *J. Madary leg.*, *F. Soldati det.* (CPJM); *idem*, 42,33368°N 8,82444°E, piège Polytrap™, 24.V-7.VI.2016, 21.VI-5.VII.2016, *J. Madary leg.*, *F. Soldati det.* (CPJM); Haute-Corse, Vivario, forêt de Vizzavona, 42,11772°N 9,1291°E, alt. 1173 m, piège Polytrap™, 21.V-12.VI.2019, *LNEF-ONF leg.*, *F. Soldati det.* (LNEF).

**Commentaires.** – Cette espèce, qui se distingue des espèces du genre *Glischrochilus* Reitter, 1873, par sa forme plus parallèle et par son septième interstrie caréné, est inféodée aux chandelles de Sapin ou de Pin de gros diamètre, mais se rencontre également sur feuillus, La larve et l'adulte sont mycétophages. Elle est présente dans la majeure partie de l'Europe jusqu'en Sibérie occidentale (JELINEK & AUDISIO, 2007). Elle était déjà citée de Corse (MONCOUTIER, 2014). Elle est généralement très localisée et considérée comme une relictte de la forêt boréo-alpine de l'étage subalpin à alpin.

Famille **Endomychidae** Leach, 1815

*Ancylopus melanocephalus* A. G. Olivier, 1808 (fig. 11)

**Matériel examiné.** – 6 spécimens : Corse-du-Sud, 4 ex., Conca (AU-SN-PP-01), 41,7712°N 9,3979°E, alt. 5 m, 26.V.2021, *P. Ponel leg.* et det. (CPPO); 1 ex., *idem*, Marine de Favone (AU-SN-PP-03), 41,7714°N 9,3979°E, alt. 2 m, 24.V.2021, LPRC2021-0230 (MNHN); 1 ex., Porto-Vecchio, marais de Carataggio (CAR-HC-LL-01), 41,5747°N 9,3466°E, alt. 4 m, 23.V.2021, *L. Lathuillière leg.* et det. (CPLL).

**Séquence COI.** – LPRC2021-0230 (OR486234).

**Commentaires.** – Espèce signalée très récemment de Corse (CANTOT, 2020). La capture de Carataggio a été effectuée dans les mêmes conditions, dans les phragmitaies, au niveau des feuilles sèches de la base des plantes. Par contre les captures de Conca et de la Marine de Favone ont été effectuées au filet fauchoir, dans des prairies humides littorales, sans qu'une plante-hôte particulière ait pu être décelée. C'est une espèce qui paraît en expansion dans l'ouest de la Méditerranée. En plus de la station de Conca déjà connue, celle de Carataggio

étend nettement la répartition connue en Corse, tout en restant sur la côte orientale. Le code-barres ADN de ce spécimen est similaire à celui d'un spécimen de Malte disponible dans BOLD (MIFSUD *et al.*, 2021).

Famille **Corylophidae** LeConte, 1852

***Arthrolips fasciata*** (Erichson, 1842) (fig. 32)

**Matériel examiné.** – 1 spécimen : Haute-Corse, Ventiseri, Base aérienne 126, 41,9102°N 9,4095°E, alt. 1 m, 21.V.2021, *M. Pollet & A. De Braekeleer leg.*, C. Perez det. (MNHN).

**Commentaires.** – Nouveau pour la faune de Corse. Espèce introduite originaire de Tasmanie et de Nouvelle-Zélande (BOWESTEAD, 2003). Les premières observations en France continentale, plus précisément en Dordogne, datent de 1996 (BOWESTEAD, 2003). Également signalée d'Italie et de Belgique, l'espèce semble en nette expansion en Europe et sa découverte en Corse est peu surprenante. Bien caractérisée par sa coloration (pronotum rouge, élytres sombres avec une bande médiane transversale rouge) elle ne peut être confondue avec aucun autre Corylophidae français. Les *Arthrolips* Wollaston, 1854, sont des consommateurs de moisissures et ils sont considérés comme associés aux conifères (BOWESTEAD, 1999). Cependant, les diverses observations en Italie (RATTI, 2007), en France (PONEL *et al.*, 2010) ainsi qu'en Belgique (DEKONINCK & VAN KERCKVOORDE, 2002) démontrent que ses exigences écologiques ne sont pas aussi strictes.

Famille **Latridiidae** Erichson, 1842

***Corticaria crenulata*** (Gyllenhal, 1827) (fig. 33)

**Matériel examiné.** – 2 spécimens : 2 ♂, Haute-Corse, Oletta, Taccolaccia au bord de l'Aliso, 42.65343°N 9.29432°E, alt. 7 m, 26.VI.2020, *J. Piolain leg.*, C. Perez det. (MNHN).

**Commentaires.** – Nouveau pour la faune de Corse. Espèce assez largement répandue dans presque toute l'Europe et bien implantée dans les marais littoraux méditerranéens de la France continentale. Les deux exemplaires mâles, reconnaissables à la forme caractéristique de leur dernier sternite, ont été interceptés au moyen d'une tente Malaise. Il est signalé cependant de Corse, une espèce très proche, *Corticaria laertes* Rücker, 2006, qui se sépare de *C. crenulata* par des caractères discriminants assez homogènes (RÜCKER, 2018). Les Latridiidae sont des petits Coléoptères mycophages consommateurs de spores, d'hyphes de moisissures et de myxozoaires (ROSE & ZAGATTI, 2018).

Famille **Melandryidae** Leach, 1815

***Phloiotrya tenuis*** (Hampe, 1850)

**Matériel examiné.** – 1 spécimen : Corse-du-Sud, Serra-di-Scopamène, Punta di i Vaccili (S1-PT5), 41,7728°N 9,1216°E, alt. 940 m, 11-25.VII.2019, *J. Touroult, E. Poirier & R. Poncet leg.*, H. Brustel det. (MNHN).

**Séquence COI.** – BC-LPRCorse2563 (OR486211).

**Commentaires.** – Capturé au piège Polytrap™ dans un chablis dans une vieille chênaie verte mélangée à une aulnaie. À noter qu'un premier code-barre ADN de cette espèce, également de Corse, était déjà disponible dans BOLD, issu du programme PASSIFOR (ROUGRIE *et al.*, 2015). C'est une espèce de phénologie assez tardive (juillet-août) et souvent discrète (nocturne, elle reste cachée en journée sous les écorces de bois de feuillus morts en sous-bois) qui est souvent révélée par piégeage. Elle se rencontre le plus souvent sur chêne et occasionnellement sur d'autres feuillus comme le bouleau. SAINTE-CLAIRE-DEVILLE (1914) cite précisément cette

espèce de *Vizzavona* seulement. Il serait intéressant d'étudier comparativement des spécimens Corses avec l'espèce proche *Phloiotrya granicollis* Seidlitz, 1898, citée de Sicile et de Tunisie (NIKITSKY & POLLOCK, 2008).

***Wanachia triguttata*** (Gyllenhal, 1810)

**Matériel examiné.** – 2 spécimens : Corse-du-Sud, Zicavo, Ponte di Valpine (VA-HC-JT-global2), 41,8726°N 9,1359°E, alt. 1300 m, 29.VI.2019, *J. Touroult leg.*, H. Bouyon det. (CPHBo).

**Autre matériel examiné.** – 1 spécimen : Haute-Corse, Vivario, forêt de Vizzavona, 4.VII.2008, *H. Bouyon leg.* (CPHBo).

**Commentaires.** – *Wanachia triguttata* n'est pas mentionnée de Corse dans les anciens catalogues (SAINTE-CLAIRE DEVILLE, 1914, 1920, 1926, 1935-1938; HOULBERT & BARTHE, 1935) mais y a déjà été signalée récemment sur la fois de la capture de H. Bouyon à Vizzavona (BRUSTEL, 2014). C'est une espèce nocturne et discrète liée aux branches mortes de résineux gisant en sous-bois, de préférence envahies par de petits polypores. Les adultes sont souvent cachés sous les fragments d'écorces déhiscentes durant la journée. Les principales techniques pour la détecter sont le battage des branches au sol (en les soulevant délicatement et les battant ensuite au-dessus de la nappe) et les pièges vitres (dans lesquels les spécimens sont souvent abîmés et donc difficiles à déterminer). Elle doit être recherchée en Corse dans tous les peuplements de Pin laricio.

Famille **Ripiphoridae** Laporte de Castelnau, 1840

***Macrosiagon praeusta*** (Gebler, 1830) (fig. 6)

**Matériel examiné.** – 3 spécimens : 1 ex., Haute-Corse, Ventiseri Littoral BA 126 (BA-HC-JT-18), 41,9351°N 9,4123°E, alt. 2 m, 21.V.2021, *J. Touroult leg.*, H. Bouyon det., LPRC2021-1873 (MNHN); 1 ex., Haute-Corse, Ghisonaccia (PI-HC-CV-13), 42,0204°N 9,4724°E, alt. 9 m, 22.V.2021, *C. Villemant leg.*, H. Bouyon det., LPRC2021-2993 (MNHN); 1 ex., Corse-du-Sud, Sotta, Valavo (VAL-HC-FS-02), 41,5243°N 9,2281°E, alt. 100 m, 26.V.2021, *F. Soldati leg.*, H. Bouyon det., LPRC2021-0145 (MNHN).

**Séquences COI.** – 3 : LPRC2021-0145 (OR486209), LPRC2021-2993 (OR486191) et LPRC2021-1873 (OR486223).

**Commentaires.** – *Macrosiagon praeusta*, à l'instar des autres espèces de son genre, est une espèce parasite des guêpes solitaires qui font leurs nids dans des tiges végétales, comme les guêpes du genre *Odynerus* Latreille, 1802 (BETIS, 1912). Les adultes de cette espèce sont floricoles et thermophiles et sa répartition est strictement méditerranéenne, depuis les pays de la Caspienne en Asie jusqu'à l'Espagne au nord et l'Algérie au sud (LÖBL & SMETANA, 2008). Elle fréquente les pelouses sèches et les arrières-dunes avec une préférence marquée pour les *Eryngium* L.. Sa période d'apparition est généralement très brève. Les codes-barres ADN sont les premiers disponibles pour cette espèce dans BOLD.

Famille **Mordellidae** Latreille, 1802

***Mordellistena reichei*** Emery, 1876

**Matériel examiné.** – 2 spécimens : Haute-Corse, Oletta, bord de l'Aliso (PL-MT-JT/FD/RLD/TL/MC/JP-01), 42,6534°N 9,2943°E, alt. 25 m, 18-26.VI.2020, *J. Piolain leg.*, P. Leblanc det. (MNHN).

**Autre matériel examiné.** – 2 spécimens : 1 ♂, Haute-Corse, Omessa (Francardo), 3.VI.2010, *B. Moncoutier leg.*, P. Leblanc det. (coll. B. Moncoutier); 1 ♂, Haute-Corse, Lucciana (embouchure du Golo), 14.V.2010, *B. Moncoutier leg.*, P. Leblanc det. (coll. B. Moncoutier).

**Commentaires.** – Nouveau pour la faune de Corse. Espèce d'Europe centrale et méridionale, toujours rare en France (cinq exemplaires signalés ces 20 dernières années) et pas signalée de

Corse (LEBLANC, 2014a). Trouvée au piège Malaise dans une ripisylve fleurie, cette espèce vit comme la plupart de ses congénères sur les fleurs à l'état adulte ce qui ne renseigne pas sur son biotope de développement larvaire.

Famille **Tenebrionidae** Latreille, 1802

**Corticeus bicoloroides** (Roubal, 1933) (fig. 22)

**Matériel examiné.** – 2 spécimens : Corse-du-Sud, Serra-di-Scopamène, Punta di i Vaccili (S1-PT3), 41,7727°N 9,1212°E, alt. 940 m, 14-27.VI.2019, *J. Touroult, E. Poirier & R. Poncet leg.*, H. Brustel det. (CPHBr).

**Autre matériel examiné.** – 1 spécimen : Haute-Corse, Manso, forêt du Fango, 42,33368°N 8,82444°E, alt. 668 m, piège Polytrap™, 27.V-09.VI.2015, *J. Madary leg.*, F. Soldati det. (CPJM).

**Commentaires.** – Espèce saproxylique toujours rare et localisée, vivant dans le bois carié des vieux arbres morts feuillus, principalement chênes, hêtres et peupliers, en compagnie de la fourmi *Lasius brunneus* (Latreille, 1798) (Hymenoptera, Formicidae). Elle possède ainsi un très fort indice patrimonial au niveau national (IP4) (BOUGET *et al.*, 2019). Elle était déjà connue de Corse : Aullène, col de la Vaccia (SOLDATI, 2007).

**Lyphia tetraphylla** (Fairmaire, 1857) (fig. 23)

**Matériel examiné.** – 2 spécimens : 1 ex., Haute-Corse, Ventiseri, embouchure de l'étang de Palo (BA-HC-JT-37), 41,9352°N 9,4129°E, alt. 1 m, 25.V.2021, *J. Touroult leg.*, F. Soldati det., LPRC2021-3030 (MNHN); 1 ex., Haute-Corse, Santo-Pietro-di-Tenda, arrière du marais de Saleccia (PS-HC-JT-12), 42,7191°N 9,2068°E, alt. 2 m, 20.VI.2020, *J. Touroult leg.*, H. Bouyon det. (OCIC).

**Commentaires.** – Espèce toujours rare, prédatrice ou commensale de *Sinoxylon muricatum* (Linné, 1767) [syn. *S. sexdentatum* (Olivier, 1790)] (Coleoptera, Bostrichidae), dans les branches récemment mortes de Chêne (*Quercus ilex* L., *Q. pubescens* Willd., *Q. suber* L.), de Figuier (*Ficus carica* L.) ainsi que dans les vieux sarments de vigne (SOLDATI, 2007). Un des exemplaires a été obtenu au battage sur Chêne liège. L'espèce était connue de seulement quatre localités de Corse, incluant les observations historiques.

**Tenebrio molitor** Linné, 1758

**Matériel examiné.** – 1 spécimen : Haute-Corse, Mausoléo, Maison forestière de Tartagine, près de la cheminée (FA-HC-FS-01), 42,4946°N 8,9933°E, alt. 700 m, 1.VII.2019, *F. Soldati leg.* et det. (CPFS).

**Commentaires.** – Cette espèce cosmopolite et bien connue n'était pourtant pas signalée de Corse jusqu'à une date très récente (BAZZATO & CILLO, 2015). Ces derniers auteurs l'ont découverte en nombre, de nuit, dans la ville de Bonifacio. L'observation ci-dessus n'est donc que la seconde sur l'île, qui plus est presque à l'autre extrémité.

Famille **Meloidae** Gyllenhal, 1810

**Eurymeloe mediterraneus** Müller, 1925 (fig. 5)

**Matériel examiné.** – 1 spécimen : Haute-Corse, Patrimonio, Col (ST-HC-JT-202), 42,7037°N 9,3413°E, alt. 120 m, 12.X.2020, *J. Touroult & E. Poirier leg.*, H. Bouyon det., LPRC7415 (MNHN).

**Autre matériel examiné.** – 8 spécimens : 1 ♀, Haute-Corse, Calenzana, 16.II.2016, *H. Bouyon leg.* et det. (CPHBo); 1 ♀, Haute-Corse, Olmi-Cappella, 11.X.2017, *H. Bouyon leg.* et det. (CPHBo); 2 ♂, Haute-Corse, Mausoleo, 28.IX.2020, *H. Bouyon leg.* et det. (CPHBo); 1 ♂, Haute-Corse, Ghisonaccia, 7.X.2020, *H. Bouyon leg.* et det. (CPHBo); 1 ♂, Corse-du-Sud, Bonifacio, 14.II.2018, *H. Bouyon leg.* et det. (CPHBo); 1 ♀, Corse-du-Sud, Galéria, 17.II.2018, *H. Bouyon leg.* et det. (CPHBo); 1 ♀, Corse-du-Sud, Bonifacio, île de Cavallo, 25.III.2022, *H. Bouyon leg.* et det. (CPHBo).

**Séquence COI.** – LPRC7415 (OR486217).

**Commentaires.** – Le taxon *Eurymeloe* Reitter, 1911, a été élevé au rang de genre dans un article récent (SÁNCHEZ-VIALAS *et al.*, 2022), sur la base d’analyses génétiques. *Eurymeloe mediterraneus* appartient au sous-genre *Bolognaia* Ruiz, García-Paris, Sánchez-Vialas & Recuero, 2022, dont il est l’espèce-type. Ce sous-genre regroupe quelques espèces de phénotypes très proches, caractérisés par un tégument noir mat à satiné et pubescent. On a longtemps pensé que *E. mediterraneus* était une espèce méditerranéenne et qu’elle était remplacée au nord par *E. rugosus* (Marsham, 1802), jusqu’à sa découverte en Angleterre (WALTERS, 2014). La faune corse des *Eurymeloe* est bien plus riche que la faune continentale française (BOLOGNA, 1991). Sans y être rare, *E. mediterraneus* est très peu citée de l’île. La difficulté d’observation des espèces de ce sous-genre peut expliquer le peu de données : d’activité nocturne, ces espèces sont plutôt automnales, passent l’hiver à l’état adulte et se rencontrent parfois au tout début du printemps. Elles passent la journée cachées au sol sous des feuilles, écorces, pierres... comme les carabiques et sont souvent mises en évidence par pot piège. Le code-barres ADN confirme la détermination morphologique.

Famille **Pyrochroidae** Latreille, 1807***Pyrochroa coccinea*** (Linné, 1761)

**Matériel examiné.** – 14 spécimens : 1 ex., Corse-du-Sud, Serra-di-Scopamène, Punta di i Vaccili (S1-ML2), 41,7729°N 9,12159°E, alt. 930 m, 14-27.VI.2019, *J. Touroult, E. Poirier & R. Poncet leg.*, *J. Touroult det.*, LPRCorse3355 (MNHN); 1 ex., Corse-du-Sud, Sotta, Valavo (VAL-WT5), 41,5272°N 9,2264°E, alt. 80 m, 10-26.V.2021, *E. Poirier leg.*, *J. Touroult det.* (OCIC); 1 ex., *idem*, (VAL-PT2), 41,5362°N 9,2132°E, alt. 40 m, 9-26.V.2021, *E. Poirier leg.*, *J. Touroult det.*, LPRC-JT21-053 (MNHN); 1 ex., *idem*, (VAL-HC-FS-01), 41,5355°N 9,2160°E, alt. 80 m, 26.V.2021, *F. Soldati leg.* et *det.*, LPRC2021-0132 (MNHN); 1 ex., *idem*, (VAL-BS-FS-01), 41,5354°N 9,2141°E, alt. 60 m, 26.V.2021, *F. Soldati leg.* et *det.*; 2 ex., *idem*, (VAL-WT6), 41,5270°N 9,2270°E, alt. 80 m, 10-26.V.2021, *E. Poirier leg.*, *J. Touroult det.* (OCIC); 3 ex., *idem*, (VAL-WT1), 41,5341°N 9,2141°E, alt. 50 m, 9-26.V.2021, *E. Poirier leg.*, *J. Touroult det.* (CPJT); 3 ex., *idem*, (VAL-WT8), 41,5271°N 9,2249°E, alt. 70 m, 10-26.V.2021, *E. Poirier leg.*, *J. Touroult det.* (MNHN); 1 ex., *idem*, (VAL-WT2), 41,5347°N 9,2141°E, alt. 45 m, 9-26.V.2021, *E. Poirier leg.*, *J. Touroult det.* (MNHN).

**Séquences COI.** – 2 : BC-LPRCorse3355 (OR486219) et LPRC2021-0132 (OR486230).

**Commentaires.** – Nouveau pour la faune de Corse. Cette espèce est très commune sur le continent comme en témoignent les 1600 observations partagées dans l’INPN fin 2022 (MNHN & OFB, 2003-2022). Cependant, le catalogue critique des Coléoptères de Corse (SAINTE-CLAIRE DEVILLE, 1914) ne citait pas cette espèce, le catalogue des Coléoptères de France n’indiquait pas la Corse (TRONQUET, 2014b) et l’INPN ne disposait d’aucune donnée pour ce territoire. On peut légitimement se demander si c’est un manque d’intérêt des naturalistes ou si cette espèce d’Europe moyenne devient rare dans le sud. Nos observations sont limitées à deux sites de vieilles chênaies du sud de la Corse : chênaie verte de l’Alta Rocca et suberaies de Porto-Vecchio. Beaucoup d’exemplaires ont été obtenus au piège attractif au vin rouge, ce qui n’est pas fréquent sur le continent. Les codes-barres ADN obtenus ne montrent aucune divergence génétique avec ceux des nombreux exemplaires d’Europe centrale disponibles dans BOLD.

Famille **Aderidae** Csiki, 1909***Vanonus brevicornis*** (Perris, 1869)

**Matériel examiné.** – 1 spécimen : Corse-du-Sud, Sorbollano, Campu di Bonza (S3-PT4), 41,77188°N 9,12311°E, alt. 940 m, 11-25.VII.2019, *J. Touroult leg.*, *H. Brustel et N. Gompel. det.* (CPHBr).



**Fig. 1-6.** – Photographies de spécimens vivants de Coléoptères de Corse. – 1, *Sphinctrotropis corsica* (Marshall) in copula sur un tronc d’aulne (photo J. Touroult). – 2, *Cantharis dissipata* Gemminger (photo J. Touroult). – 3, *Saperda populnea* (Linné) (photo J. Touroult). – 4, *Thorectes sardous* Erichson (photo H. Bouyon). – 5, *Eurymeloe mediterraneus* (Müller), femelle (photo H. Bouyon). – 6, *Macrosiagon praeusta* (Gebler) (photo H. Bouyon).



**Commentaires.** – Nouveau pour la faune de Corse. Cet exemplaire a été collecté au piège d’interception Polytrap™, positionné en canopée, en chênaie verte ; technique adaptée pour la capture des représentants de cette famille discrète. Cette espèce d’Europe de l’Ouest, très rarement collectée, est connue au plus près d’Italie (nord et centre) et de France continentale par cinq autres captures seulement, réalisées en Aquitaine pour trois d’entre elles : Gironde et Lot-et-Garonne par le type, à Sos (GOMPEL & BARRAU, 2002 ; GOMPEL, 2014), dans l’Aube (BOUYON, 2019) et aussi dans le Var (PONEL, 2022).

Famille **Scraptiidae** Gistel, 1848

**Trotommidea revelierei** Abeille de Perrin, 1885 (fig. 20)

**Matériel examiné.** – 1 spécimen : Corse-du-Sud, Sorbollano, Campu di Bonza (S5-LF4), 41,7704°N 9,1250°E, alt. 890 m, 27.VI-11.VII.2019, *J. Touroult, E. Poirier, R. Poncet leg.*, P. Leblanc det. (MNHN).

**Commentaires.** – Espèce très rare, décrite de Corse en 1885, également signalée autrefois d’Italie (Sardaigne et Sicile). Elle est restée énigmatique avant d’être retrouvée en 2007 (forêt de l’Ospedale, 28.V.2007) par Dolhem, Evenou & Jiroux (LEBLANC, 2014b). Ses stations sont localisées en Corse-du-Sud sans que l’on puisse pour l’instant définir son aire complète de distribution. Les deux captures ont été faites dans le maquis, au piège “Lindgren Funnel” ou au battage des chênes verts.

Famille **Cerambycidae** Latreille, 1802

**Purpuricenus kaehleri kaehleri** (Linné, 1758)

*Cerambyx kaehleri* Linné, 1758 : 393. Localité-type : Italie.

Syn. *Purpuricenus kaehleri corsicus* Vartanis, 2018 : 40, n. syn.

**Matériel examiné.** – 15 spécimens : 3 ex., Corse-du-Sud, Sorbollano, Campu di Bonza (S5-LF3), 41,7705°N 9,1250°E, alt. 940 m, 11-25.VII.2019, *J. Touroult, E. Poirier & R. Poncet leg.*, H. Brustel det. (OCIC) ; 1 ex., *idem* (S5-PT5), 41,7699°N 9,12496°E, alt. 940 m, 11-25.VII.2019, *J. Touroult, E. Poirier & R. Poncet leg.*, H. Brustel det. BC-LPRCorse2495 (MNHN) ; 1 ex., *idem*, (S5-PT4), 41,7701°N 9,1251°E, alt. 930 m, 11-25.VII.2019, *J. Touroult, E. Poirier & R. Poncet leg.*, H. Brustel det., BC-LPRCorse2496 (MNHN) ; 3 ex., *idem*, (S5-LF3) ; 41,7705°N 9,1250°E, alt. 890 m, 27-11.VII.2019, *J. Touroult, E. Poirier & R. Poncet leg.*, H. Brustel det., BC-LPRCorse2498 (MNHN et CPJT) ; 2 ex., *idem*, (S5-LF2), 41,7699°N 9,1251°E, alt. 940 m, 27.VI-11.VII.2019, *J. Touroult, E. Poirier & R. Poncet leg.*, H. Brustel det. (CPJT) ; 1 ex., *idem*, (S4-WT4), 41,7710°N 9,1244°E, alt. 950 m, 11-22.VI.2019, *J. Touroult, E. Poirier & R. Poncet leg.*, J. Touroult det., BC-LPRCorse0090 (MNHN) ; 1 ex., *idem*, Serra-di-Scopamène, Campu di Bonza (S1-LF2), 41,7726°N 9,1213°E, alt. 940 m, 14-27.VI.2019, *J. Touroult, E. Poirier & R. Poncet leg.*, H. Brustel det., BC-LPRCorse2494 (MNHN) ; 2 ex., *idem*, (S3-LF1), 41,7718°N 9,1231°E, alt. 940 m, 11-25.VII.2019, *J. Touroult, E. Poirier & R. Poncet leg.*, H. Brustel det. (OCIC) ; 2 ex., Sorbollano (S2-LF2), 41,7721°N 9,1227°E, alt. 940 m, 11-25.VII.2019, *J. Touroult, E. Poirier & R. Poncet leg.*, H. Brustel det. (OCIC et CPJT).

**Séquences COI.** – 4 : BC-LPRCorse2494 (OR486236), BC-LPRCorse2495 (OR486216), BC-LPRCorse2497 (OR486246) et BC-LPRCorse2498 (OR486237).

**Commentaires.** – Espèce déjà signalée de Corse par SAINTE-CLAIRE DEVILLE (1914), puis mentionnée également, sans plus de précision, dans les faunes de VILLIERS (1978) et BERGER (2012). Elle paraît peu courante dans l’île comparativement à son abondance dans le sud de la France continentale (TOUROULT *et al.*, 2019). Une sous-espèce propre à l’île a été décrite sur la base de quatre exemplaires du cap Corse (VARTANIS, 2018). Selon son auteur, elle se distinguerait par sa petite taille (< 13 mm), la longueur plus courte des antennes, les pattes courtes et la forme de la macule noire élytrale. Ces critères sont variables au sein des

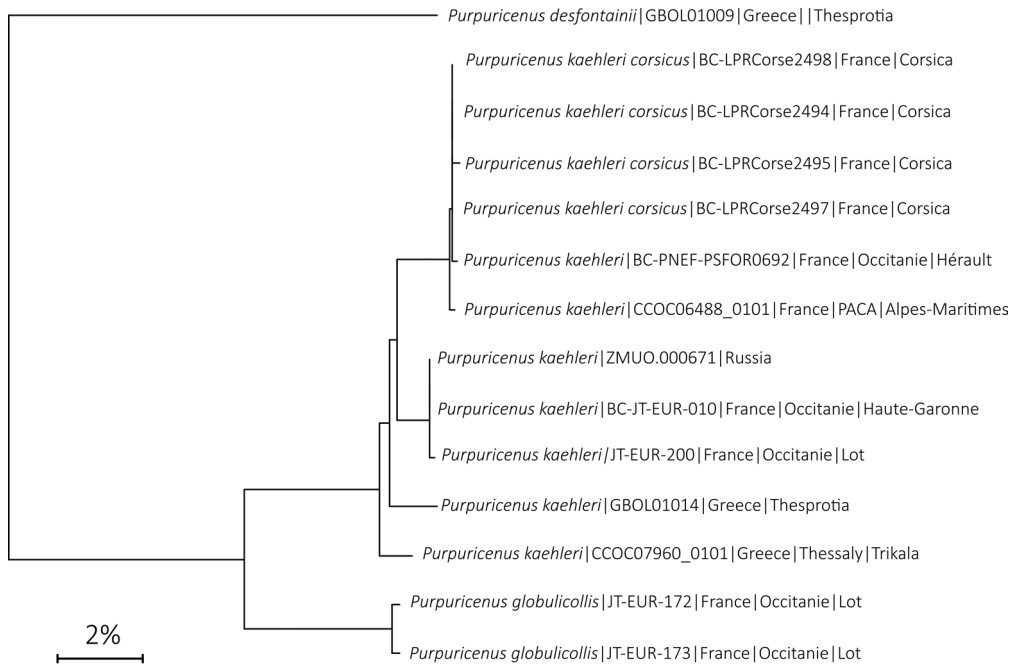


Fig. 7. – Arbre de distance génétique sur le code-barre ADN (gène CO1) de *Purpuricenus* d'Europe.

populations continentales de *P. kaehleri*, et montrent une variation allométrique entre la taille de corps et celles des pattes et antennes. Ceci entraînait un doute sur la validité de cette sous-espèce (TOUROULT *et al.*, 2019), mais l'isolement biogéographique de la Corse ne permettait pas d'exclure l'existence d'un taxon endémique. Les 15 spécimens obtenus dans l'Alta Rocca présentent une large gamme de taille et de coloration. Les codes-barres ADN ne séparent nullement nos spécimens de Corse de ceux d'Europe continentale (fig. 7). Ces divers éléments nous conduisent à conclure à la synonymie suivante : *Purpuricernus kaehleri corsicus* Vartanis, 2018, **n. syn.** de *Cerambyx kaehleri* Linné, 1758.

### *Saperda populnea* (Linné, 1758) (fig. 3)

**Matériel examiné.** – 6 spécimens : 1 ex., Haute-Corse, Ventiseri, Base aérienne Ventiseri (BA-BS-EP-10), 41,9229°N 9,3934°E, alt. 20 m, 19.V.2021, *E. Poirier leg.*, J. Touroult det. (CPJT) ; 2 ex., *idem*, (BA-BS-EP-30), 41,9102°N 9,4072°E, alt. 3 m, 24.V.2021, *E. Poirier leg.*, J. Touroult det., LPRC2021-2946 (MNHN) ; 3 ex., *idem*, (BA-BS-EP-20), 41,9112°N 9,40715°E, alt. 3 m, 22.V.2021, *E. Poirier leg.*, J. Touroult det., LPRC2021-3018, LPRC2021-3019 (MNHN).

**Commentaires.** – Nouveau pour la faune de Corse Espèce non mentionnée par SAINTE-CLAIRE DEVILLE (1914), et pas non plus explicitement citée de Corse par VILLIERS (1978), BERGER (2012), TOUROULT *et al.* (2019), ni par SAUTIÈRE & BIDAULT (2020). Ces observations dans la zone humide du cordon littoral de la base aérienne de Ventiseri-Solenzara constituent donc la première mention avérée en Corse de cette espèce commune sur le continent.

### *Xylotrechus rusticus* (Linné, 1758)

**Matériel examiné.** – 1 spécimen : Corse-du-Sud, Serra-di-Scopamène, Punta di i Vaccili (FR-COR/2019/086), 41,7726°N 9,12106°E, alt. 920 m, assiettes colorées jaunes, 23-27.VI.2019, *M. Pollet leg.*, H. Bouyon & J. Touroult det. (CPJT).

**Commentaires.** – Espèce non mentionnée par SAINTE-CLAIRE DEVILLE (1914), et pas non plus explicitement citée de Corse par VILLIERS (1978), BERGER (2012) ni par TOUROULT *et al.* (2019). SIROUX (2021) a publié très récemment la première donnée (Bastelica, 1.VII.2014). Notre observation confirme la présence de cette espèce à large répartition paléarctique mais manifestement rare en Corse.

Famille **Chrysomelidae** Latreille, 1802

***Donacia impressa*** Paykull, 1799

**Matériel examiné.** – 3 spécimens : Haute-Corse, Agriate, étang Lotu et environs (PS-HC-000), 42,7183°N 9,2250°E, 16.VI.2020, *T. Lebard leg.*, H. Bouyon det., BC-LPRCorse4943, BC-LPRCorse4946 (MNHN).

**Séquences COI.** – 2 : BC-LPRCorse4943 (OR486212) et BC-LPRCorse4946 (OR486196).

**Commentaires.** – Nouveau pour la faune de Corse. Première mention en Corse de cette espèce à large répartition paléarctique depuis le Kazakhstan jusqu'en Europe occidentale, répandue vers le sud jusqu'au Maghreb (BORDY *et al.*, 2012). La faune corse compte désormais trois espèces de *Donacia* Fabricius, 1775, avec *D. marginata* Hoppe, 1795, et *D. simplex* Fabricius, 1775. Ces trois espèces sont polyphages (plantes-hôtes des genres *Scirpus* L., *Typha* L., *Sparganium* L. et *Carex* L.) ce qui explique sans doute leur présence en Corse où les biotopes favorables aux *Donacia* (zones humides permanentes) sont peu nombreux. Les codes-barres ADN montrent une divergence certaine (11 %) avec les *Donacia impressa* d'Europe centrale et du nord disponibles dans BOLD.

***Crepidodera fulvicornis*** (Fabricius, 1792) (fig. 9)

**Matériel examiné.** – 2 spécimens : Haute-Corse, Ventiseri, embouchure du Travu, au battage dans la ripisylve (BA-BS-PP-02), 41,9151°N 9,4114°E, alt. 2 m, 21.V.2021, *P. Ponel leg.* et det. (CPPO).

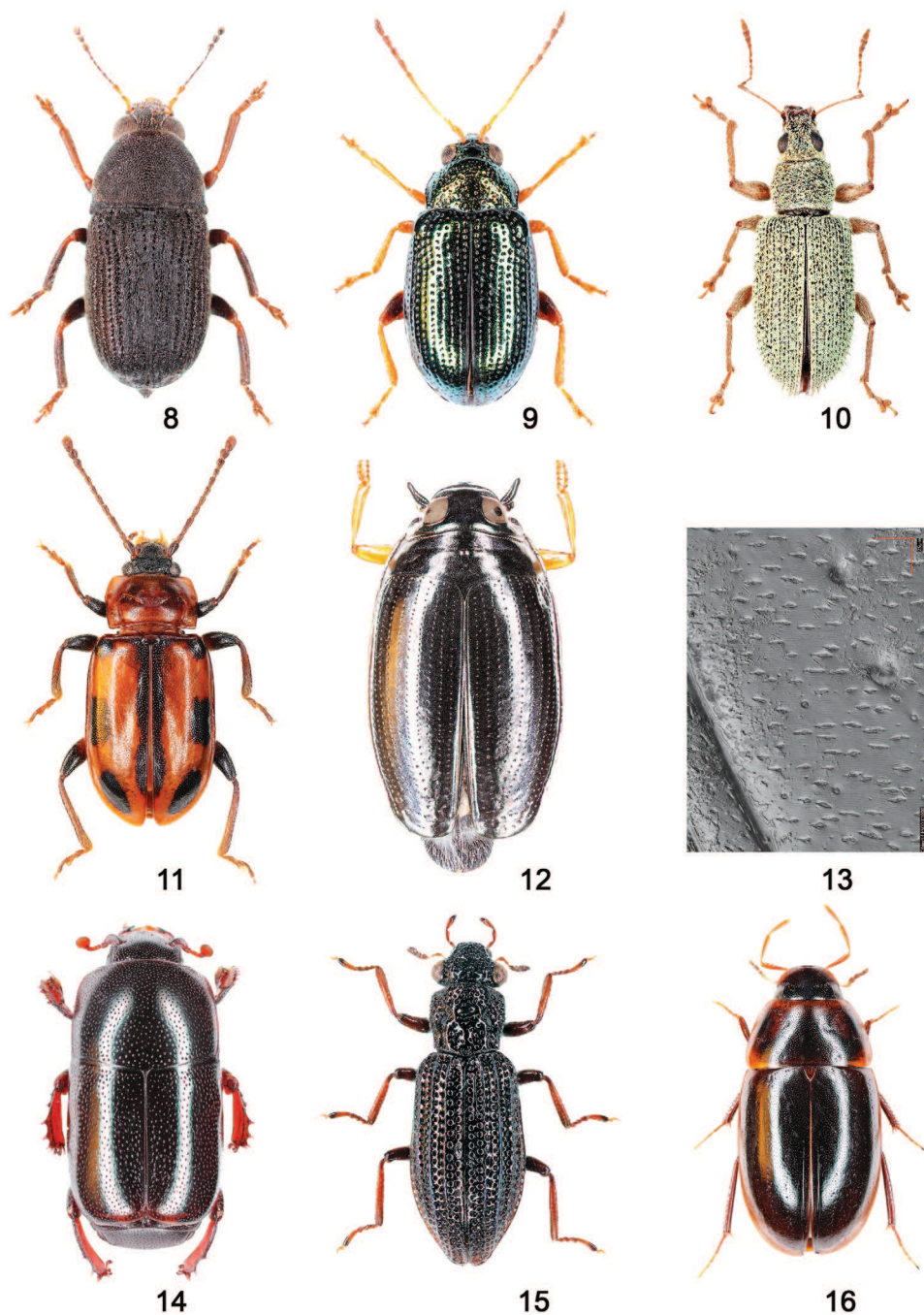
**Commentaires.** – Nouveau pour la faune de Corse. Il s'agit d'une altise qui occupe une grande partie de l'Europe, atteignant la Sibérie vers l'est, et la France méridionale, l'Italie du nord et les Balkans vers le sud. En France elle est largement répandue mais paraît limitée aux montagnes dans le sud du pays (DOGUET, 1994, 2014). Sa présence en Corse constitue donc une surprise, d'autant plus qu'elle n'est pas non plus connue de Sardaigne (BIONDI *et al.*, 1994). Les conditions de capture n'ont pas été notées sur le moment, mais la plante-hôte était très certainement un *Salix* L., essence qui forme la majeure partie de la ripisylve de la station prospectée. Il s'agit donc d'un nouvel exemple d'une espèce plutôt alticole dans le sud de la France continentale mais qui est présente dans les marais littoraux de Corse.

Famille **Anthribidae** Billberg, 1820

***Sphinctotropis corsica*** (Marshall, 1902) (fig. 1)

**Matériel examiné.** – 7 spécimens : 2 ex., Corse-du-Sud, Serra-di-Scopamène, Punta di I Vaccili (s1-hc2), 41,7726°N 9,1211°E, alt. 990 m, 7.VI.2019, *J. Touroult leg.*; 1 ex., *idem*, Campo di Bonza (s1-hc3), 41,7727°N 9,1211°E, alt. 990 m, 8.VI.2019, *J. Touroult leg.*; 1 ex., *idem*, Punta di i Vaccili (AU-HC-JT-102b), 41,7725°N 9,1213°E, alt. 950 m, 16.VI.2020, *J. Touroult leg.*, BC-LPRCorse4958 (MNHN); 1 ex (débris), *idem*, vers le ruisseau de Codi (BO-HC-JT/FS-40), 41,7739°N 9,1223°E, alt. 920 m, 28.VI.2019, *J. Touroult & F. Soldati leg.*; 1 ex., *idem*, Punta di i Vaccili (S1-ML2), 41,77287°N 9,12159°E, alt. 930 m, 5-19.IX.2019; *J. Touroult leg.*, LPRC7746 (MNHN); 1 ex., *idem*, Punta di i Vaccili (BO-HC-JT/FS-24), 41,77266°N 9,1211°E, alt. 940 m, 27.VI.2019, *J. Touroult & F. Soldati leg.*, BC-LPRCorse0960 (MNHN).

**Autre matériel examiné.** – 1 spécimen : Corse-du-Sud, Ciamannacce, forêt de Punteniellu, 41,9853°N 9,1126°E, alt. 1530 m, piège Polytrap™, 29.VI-19.VII.2022, *J. Madary leg.*, T. Barnouin det. (LNEF).



**Fig. 8-16.** – Coléoptères de Corse. – 8, *Melanopsacus grenieri* (Brisout de Barneville), 2,7 mm. – 9, *Crepidodera fulvicornis* (Fabricius), 2,8 mm. – 10, *Polydrusus xanthopus* Gyllenhal, 5,3 mm. – 11, *Ancylopus melanocephalus* Olivier, 5,5 mm. – 12-13, *Gyrinus colymbus* Erichson : 12, habitus, 5,3 mm ; 13, détail de la microsculture. – 14, *Teretrius parasita* Marseul, 3 mm. – 15, *Hydrochus crenatus* (Fabricius), 2,5 mm. – 16, *Crephelochares livornicus* (Kuwert), 4,5 mm. (Photos : P. Ponel).

**Séquences CO1.** – 2 : BC-LPRCorse4958 (OR486198) et LPRC7746 (OR486205).

**Commentaires.** – Espèce de grande taille, endémique de Corse, elle est restée énigmatique depuis sa description originale avant d'être enfin retrouvée en 2007 (CASSET *et al.*, 2009). Nos observations sur Serra-di-Scopamène sont concentrées sur 1 ha environ constitué d'une petite zone humide (suintement) avec de vieux aulnes glutineux au sein d'une chênaie verte de moyenne altitude (930-990 m). Ces observations confirment que l'espèce vit sur l'aulne : nous l'avons trouvée deux années de suite sur le même tronc d'environ 40 cm de diamètre, tombé mort au sol, possédant encore partiellement son écorce. Néanmoins, son interception récente en sapinière dans la forêt de Punteniellu à 1550 m d'altitude laisse envisager que cette espèce puisse se développer sur d'autres essences. En période de canicule, nous avons vu un exemplaire actif de nuit. Un exemplaire a été collecté au piège Malaise début septembre, ce qui étend sensiblement sa période d'activité connue. Cette unique capture au piège Malaise confirme que l'espèce est peu abondante, localisée et qu'elle vole peu : une seule capture par interception alors que dix pièges Malaise, 25 Polytrap™ et 20 Funnel trap étaient installés dans le secteur. Après la localité-type de Vizzavona (CASSET *et al.*, 2009) et une observation diffusée dans l'INPN, issue du forum Insecte.org sur la commune proche de Tavera (3.VIII.2012, F. Chevaillot *leg.*), cette nouvelle contribution porte ainsi à quatre le nombre de stations connues en Corse. De plus, elle étend sa répartition d'une quarantaine de kilomètres vers le sud et de près de 400 m en altitude.

***Melanopsacus grenieri*** (Brisout de Barneville, 1867) (fig. 8)

**Matériel examiné.** – 3 spécimens : 3 ex., Corse-du-Sud, Porto-Vecchio, marais salants (MS-BS-PP-04), 41,5834°N 9,2900°E, alt. 1 m, 27.V.2021, P. Ponel *leg.* et det. (CPPO).

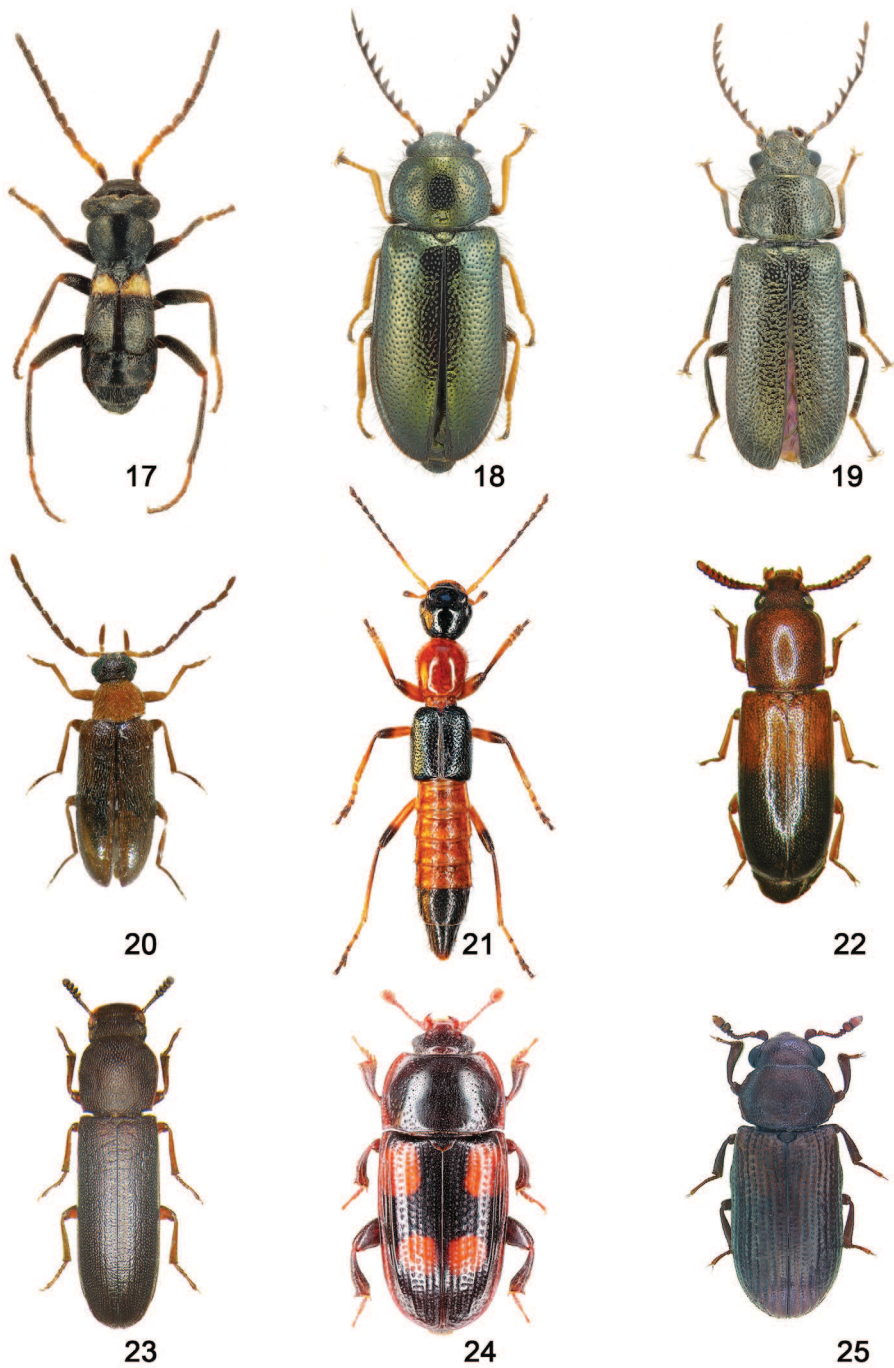
**Commentaires.** – *Melanopsacus grenieri* est un coléoptère Anthribidae à distribution assez large en Europe puisqu'il est présent de l'Espagne à la Hongrie ; il a été aussi signalé d'Algérie. Une mise au point de sa répartition française a été réalisée par PARMAIN & SOLDATI (2011). Les données compilées par ces auteurs montrent que l'espèce est surtout présente dans les départements méridionaux, particulièrement les Pyrénées-Orientales et le Var, bien qu'elle soit mentionnée au nord jusqu'en Île-de-France (BOUYON, 2014) et qu'on la rencontre même jusqu'en Moselle (observation non publiée). En Corse, il semble que la seule citation connue soit celle de Porto-Vecchio par Revelière, selon SAINTE-CLAIRE DEVILLE (1914). C'est dans cette même commune de Porto-Vecchio que nous en avons pris trois exemplaires, en battant un arbuste mort (non identifié sur le moment) situé au milieu des anciens marais salants, à proximité d'une construction en ruines. Il s'agit donc d'une confirmation pour une espèce qui n'avait plus été trouvée en Corse depuis au moins 109 ans. Elle est aussi présente en Sardaigne où elle a été découverte récemment dans la province de Medio Campidano (COLONNELLI *et al.*, 2011). Nous profitons de l'occasion fournie par cet article pour signaler une donnée inédite de France continentale : Var, Hyères, mont Fenouillet, deux exemplaires obtenus d'éclosion de branches mortes de *Quercus pubescens* le 23.V.1987 (P. Ponel *leg.*).

Famille **Curculionidae** Latreille, 1802

***Polydrusus xanthopus*** Gyllenhal, 1834 (fig. 10)

**Matériel examiné.** – 2 spécimens : 2 ex., Corse-du-Sud, Porto-Vecchio, sentier de la plage de Carataggio, 41.5756°N 9.3374°E, alt. 40 m, 23.V.2021 (CAR-BS-PP-02), P. Ponel *leg.* et det. (CPPO).

**Commentaires.** – Nouveau pour la faune de Corse Espèce propre à l'ouest du bassin méditerranéen : France, Espagne, Portugal, Maroc, Algérie (HOFFMANN, 1950). Sa présence



**Fig. 17-23.** – Coléoptères de Corse. – 17, *Brachemys brevipennis* (Laporte de Castelnau), mâle, 2,5 mm (photo : R. Constantin). – 18, *Aplocnemus chalconatus* (Germar), 6 mm (photo : R. Constantin). – 19, *Aplocnemus jejunos* Kiesenwetter, 6,2 mm (photo : R. Constantin). – 20, *Trotommidea revelierei* Abeille de Perrin, 2,55 mm (photo : P. Leblanc). – 21, *Paederus balcanicus* Koch, 8,4 mm (photo : P. Ponel). – 22, *Corticeus bicoloroides* (Roubal), 3,8 mm (photo : F. Soldati). – 23, *Lyphia tetraphylla* (Fairmaire), 5 mm (photo : F. Soldati). – 24, *Ipidia binotata* Reitter, 5,2 mm (photo : P. Ponel). – 25, *Odontosphindus grandis* (Hampe), 3,2 mm (photo : T. Barnouin).

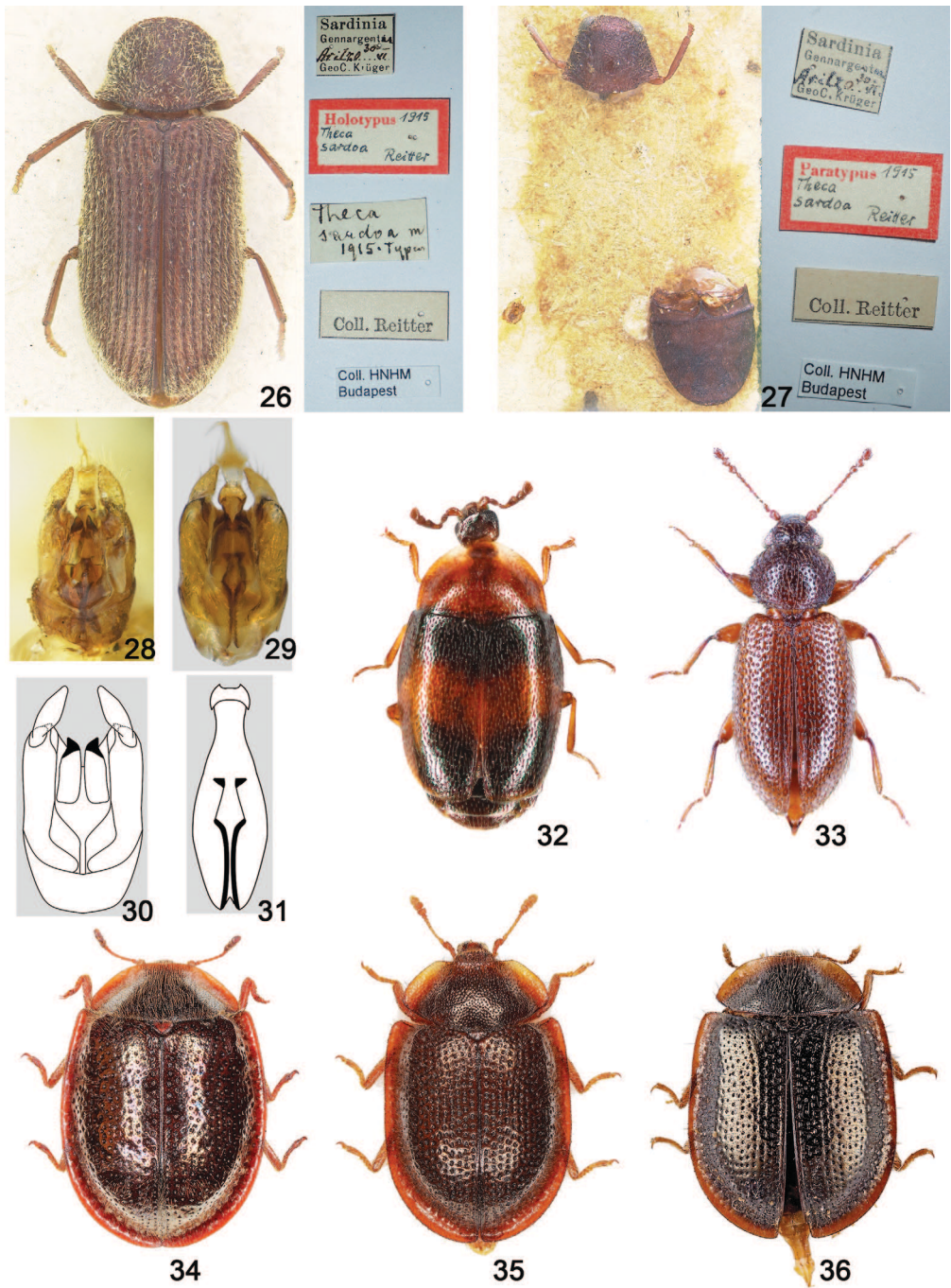
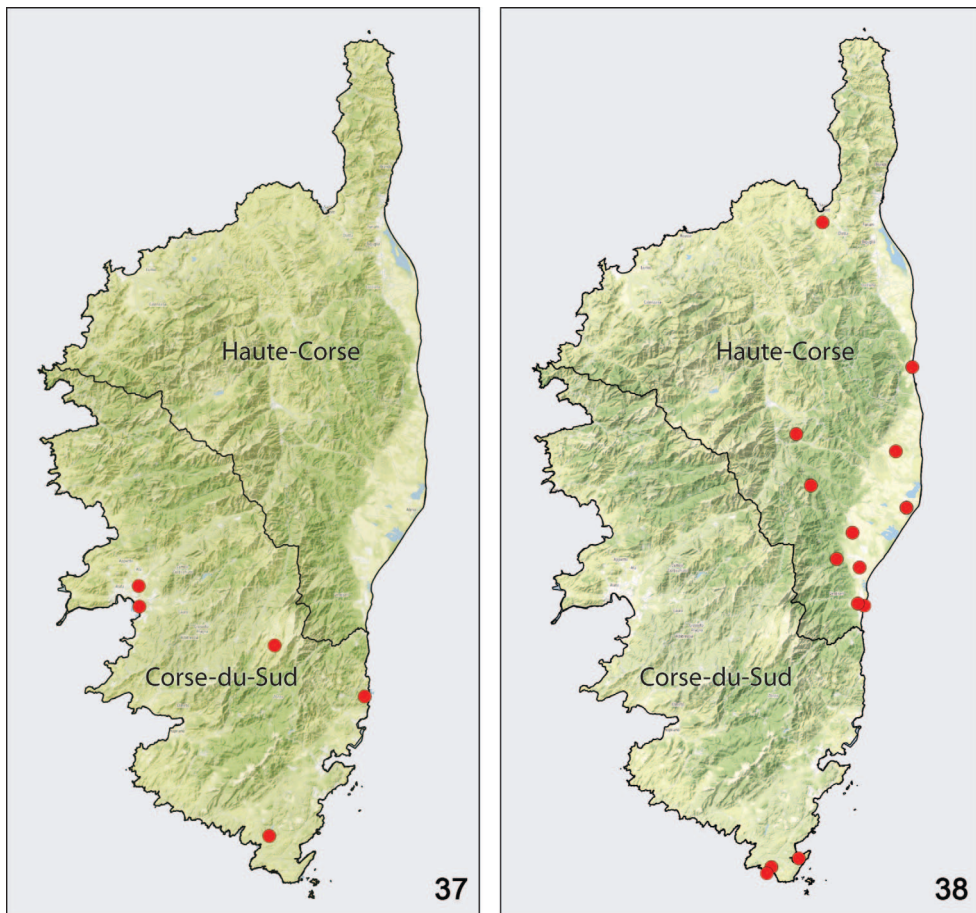


Fig. 26-36. – 26-31, *Stagetus sardous* (Reitter) : 26-27, habitus et étiquettes (photos : T. Barnouin) (26, holotype (3,5 mm) ; 27, paratype ; 28-29, face ventrale de l'édéage (28, paratype, Sardaigne (0,45 mm) ; 29, Manso, Corse (0,42 mm)) ; 30-31, schémas de la face ventrale : 30, paramères ; 31, endophallus. – 32, *Arthrolipsis fasciata* (Erichson) (1,5 mm) (photos : P. Ponel). – 33, *Corticaria crenulata* (Gyllenhal) (2,1 mm) (photos : P. Ponel). – 34-36, *Thymalus* Latreille : 34, *T. limbatus* (Fabricius), spécimen de France continentale (6,3 mm) (photos : P. Ponel) ; 35-36, *T. punicus* Franz (35, spécimen de Tunisie (5 mm) (photos : P. Ponel) ; 36, spécimen de Corse (photo : J. Touroult)).

en France était douteuse jusqu'à une date récente puisque SCHOTT (2014) ne la mentionne pas dans son catalogue. Elle a cependant été confirmée dans notre pays par plusieurs observations récentes en Gironde (LESSIEUR & DAUPHIN, 2016), dans le Maine-et-Loire (MAUDET, 2019) et en Provence (Chevaillot, [www.galerie-insecte.org](http://www.galerie-insecte.org) ; Ponel, données non publiées). *Polydrusus xanthopus* est nouveau pour la faune de la Corse. Il s'agit certainement d'une espèce en expansion. Elle est connue pour être associée et nuisible à l'olivier (ALVARADO *et al.*, 2006), mais elle a été aussi trouvée sur frêne dans le Var (Ponel, non publié) et sur chêne (LESSIEUR & DAUPHIN, 2016 ; MAUDET, 2019). Sur le sentier de la plage de Carataggio, nous en avons pris deux exemplaires par battage, sans que la plante-hôte n'ait pu être notée.

*Camptorhinus statua* (Rossi, 1790)

**Matériel examiné.** – 21 spécimens : 1 ex., Corse-du-Sud, Sorbollano, Campu di Bonza (S3-LF2), 41,7718°N 9,1230°E, alt. 940 m, 14-27.VI.2019, *J. Touroult leg.*, H. Brustel det. (MNHN) ; 1 ex., *idem*, (S4-ML1), 41,7708°N 9,1240°E, alt. 920 m, 14-27.VI.2019, *J. Touroult leg.*, H. Bouyon det., BC-LPRCorse3397 (MNHN) ; 1 ex., *idem*, (S4-ML2), 41,77106°N 9,12434°E, alt. 900 m, 14-26.VI.2019, *J. Touroult leg.*, H. Bouyon det. (OCIC) ; 4 ex., Sotta, Valavo (VAL-MT1), 41,5343°N 9,2146°E, alt. 50 m, 9-26.V.2021, *E. Poirier leg.*, H. Bouyon det. (MNHN) ; 4 ex., *idem*, (VAL-MT4), 41,5272°N 9,2250°E,



**Fig. 37-38.** – Carte des stations connues (enregistrées avec Data-Fauna-Flora, éditées avec QGIS sur fond Stamen-terrain, R. Constantin). – 37, *Cantharis dissipata* Gemminger. – 38, *Aplocnemus chalconatus* (Germar).



alt. 70 m, 10-26.V.2021, *E. Poirier leg.*, H. Bouyon det. (OCIC) ; 2 ex., *idem* (VAL-PT1), 41,5354°N 9,2126°E, alt. 43 m, 9-26.V.2021 (MNHN) ; 2 ex., *idem* (VAL-PT6), 41,5277°N 9,2262°E; alt. 75 m, 10-26.V.2021 (MNHN) ; 1 ex., *idem*, (VAL-PT8), 41,5271°N 9,2243°E, alt. 60 m, 10-26.V.2021 (OCIC) ; 1 ex., *idem* (VAL-LFT1), 41,5360°N 9,2126°E, alt. 40 m, 9-26.V.2021 (OCIC) ; 2 ex., *idem* (VAL-LFT6), 41,5275°N 9,2261°E, alt. 80 m, 10-26.V.2021 (MNHN) ; 1 ex., *idem* (VAL-LFT7), 41,5269°N 9,2244°E, alt. 60 m, 10-26.V.2021 (MNHN) ; 1 ex., *idem* (VAL-LFT9), 41,5264°N 9,2300°E, alt. 145 m, 12-26.V.2021 (MNHN).

**Séquence COI.** – BC-LPRCorse3397 (OR486221).

**Commentaires.** – Le code-barre ADN est très proche (99,54 %) de l’unique exemplaire d’Europe centrale disponible dans BOLD. Le type est d’Italie, “Etruria” (STÜBEN, 2018), soit la zone continentale la plus proche de la Corse. Cette espèce est largement répandue en Europe (du Rif marocain au Caucase par le nord de la Méditerranée) et le plus souvent liée aux vieux chênes dépérissants colonisés par de grands Cerambycidae (dont *Cerambyx spp.*). La suberaie de Valavo semble abriter une population importante de cette espèce.

## CONCLUSION

Sur plus de 1300 espèces de Coléoptères déterminées à partir des inventaires *La Planète Revisitée*, nous avons identifié “seulement” 19 espèces non signalées de Corse. Ceci laisse à penser que cette faune, relativement bien connue, va encore longtemps réserver des découvertes moyennant des recherches sur les familles peu étudiées, sur les sites isolés, à des périodes de début ou fin de saison, et surtout avec des techniques appropriées et peu utilisées (interception, tamisage...).


Les nouveautés faunistiques concernent beaucoup d’espèces d’Europe moyenne (exemples *Dorcatoma punctulata*, *Paederus balcanicus*, *Pyrochroa coccinea* ou encore *Saperda populnea*) et relativement peu des taxons d’affinités méditerranéennes (exemple *Stagetus sardous*). Certaines de ces espèces sont communes sur le continent, d’autres plus localisées (ex. *Mordellistena reichei*). Pour les premières, la question se pose de savoir si l’absence de mention en Corse était due à un désintérêt des naturalistes pour ces taxons moins originaux que les endémiques tyrrhéniens, ou si ces espèces sont localisées et discrètes en Corse. Sans exclure la première hypothèse, il semble qu’elles n’aient pas été trouvées lors d’autres prospections modernes et systématiques, et que ces espèces sont réellement peu communes en Corse. Par ailleurs, la majorité d’entre elles ne sont pas signalées de Sardaigne. Ce modèle de répartition fait écho à des caractéristiques documentées en botanique, à savoir la présence importante en Corse (12 % des espèces de Corse) de taxons continentaux de flore et qui ne sont pas présents dans les autres îles méditerranéennes comme les Baléares, la Sardaigne et la Sicile (JEANMONOD, 2020).

Enfin, les séquences de codes-barres ADN suggèrent pour quelques taxons des divergences notables avec les populations continentales, qui mériteraient de plus amples investigations en taxonomie intégrative (exemples *Donacia impressa* et *Tillus elongatus*). Une fraction du matériel reste encore à étudier et nous espérons que d’autres découvertes pourront être publiées.

## ORCID

Julien Touroult :  <https://orcid.org/0000-0002-4619-5590>

Thomas Barnouin :  <https://orcid.org/0000-0002-1194-3667>

Hervé Brustel :  <https://orcid.org/0000-0001-7309-5651>

Robert Constantin :  <https://orcid.org/0000-0003-1671-7412>

Fabien Soldati :  <https://orcid.org/0000-0001-9697-3787>

Philippe Ponel :  <https://orcid.org/0000-0003-2849-9977>

REMERCIEMENTS. – L'ensemble du matériel cité dans cet article, outre la rubrique "Autre matériel examiné", provient de l'exploration scientifique *La Planète Revisitée en Corse 2019-2021*. Cette mission a été organisée par le Muséum national d'Histoire naturelle (MNHN) en coopération avec la Collectivité de Corse (CdC) et l'Office Français de la Biodiversité (OFB). Nous remercions les partenaires financeurs (CdC et OFB) ainsi que les partenaires techniques qui ont facilité la réalisation des missions de terrain : les communes de l'Alta Rocca (Serra-di-Scopamène, Zonza et Zicavo) et de Tartagine (Olimi-Capella et Mausoléo), l'Office de l'Environnement de la Corse (OCIC et CBNC), le Conservatoire du Littoral, la Direction Régionale de l'Environnement de l'Aménagement et du Logement (DREAL) et l'Office national des Forêts (ONF). La mission 2021 a été rendue possible grâce au soutien logistique de la Base aérienne 126 de Ventiseri-Solenzara.

Pour leur accueil et leur appui à la gestion du dispositif de piégeage, nous remercions sincèrement M. Jean-Paul Rocca-Serra et les écogardes de la Communauté de Communes de l'Alta Rocca ; pour leurs contributions à la préparation et à la réalisation des missions, nous remercions Olivier Pascal, Eddy Poirier, Rémy Poncet, Serge Sarda, Stéphane Muraccione, Alain Delage, Cyril Berquier, Laetitia Hugot, Marie-Cécile André-Ruiz ; pour leur appui dans les travaux de prélèvements de tissus : Camille Gazay, Adrien Jailloux, Arzhvaël Jeusset, Julien Piolain, Solène Robert, Lionel Valladares, Benjamin Zelveler ; Rodolphe Rougerie (réfèrent codes-barres ADN) et Julien Brisset ; ainsi que les collègues « non coléoptéristes » qui ont récolté des échantillons pour nous : François Dusoulier, Olivier Gargominy, Romain le Divelec, Sylvain Déjean, Antoine Lévêque, Jérôme Barbut, Claire Jaquet, Marc Pollet, Anja De Braekeleer et Claire Villemant.

Les auteurs remercient également les collègues qui ont fourni du matériel d'étude de Corse : Julien Madary (ONF), Laurent Lathuillière (ONF), Alain Coache (ICAFP), Pierre Cantot, Eric Jiroux et Bernard Moncoutier. Un grand merci également à Tamás Németh (HNHM) et à feu Otto Merkl (HNHM) pour le prêt des types de *Stagetus sardous*.

Enfin, merci à la société Keyence et à son ingénieur Yoann Boulatika pour la microphotographie de *Gyrinus colymbus* réalisée au moyen du microscope VHX-7000.

#### AUTEURS CITÉS

- ALVARADO M., DURAN J. M., JIMENEZ N., SERRANO A. & DE LA ROSA A., 2006. – Contribución al conocimiento de *Polydrusus xanthopus* (Gyllenhal, 1834) (Coleoptera : Curculionidae), otiorrinco verde del olivo, en la provincia de Sevilla. *Boletín de Sanidad Vegetal - Plagas*, **32** (1) : 87-93.
- ANGELINI F., 1984. – Catalogo dei Coleoptera Halipilidae, Hygrobiidae, Dytiscidae e Gyrinidae d'Italia. *Memorie della Società entomologica italiana*, **61A** : 45-126.
- AUDISIO P., DE BIASE A., FERRO G., MASCAGNI A., PENATI F., PRISINU Q. & VIENNA P., 1995. – Coleoptera Myxophaga, Polyphaga I (Hydrophiloidea, Histeroidea). In: Minelli A., Ruffo S. & La Posta (éds.), *Checklist delle specie della fauna italiana* 46. Bologna : Calderini, 19 p.
- AUDISIO P., BISCACCIANTI A., CARPANETO G.M., CHIARI S., DE BIASE A. MAURIZI E. & PACE G., 2008. – *Odontosphindus grandis*, genus and species new to the Italian fauna (Coleoptera, Sphindidae). *Bollettino dell'Associazione Romana di Entomologia*, **63** (1-4) : 43-46.
- AUDISIO P., GOBBI G., LIBERTI G. & NARDI G., 1995. Coleoptera Polyphaga IX (Bostrichoidea, Cleroidea, Lymexyloidea). In : Minelli A., Ruffo S. & La Posta S. (éds), *Checklist delle specie della fauna italiana* 54. Bologna : Calderini, 27 p.
- BAMEUL F. & QUENEY P., 2014a. – Gyrinidae Latreille, 1810 (p. 81-82). In : Tronquet M. (coord.), *Catalogue des Coléoptères de France*. Perpignan : Association Roussillonnaise d'Entomologie, 1052 p.
- BAMEUL F. & QUENEY P., 2014b. – Hydrochidae C. G. Thomson, 1859 (p. 169). In : Tronquet M. (coord.), *Catalogue des Coléoptères de France*. Perpignan : Association Roussillonnaise d'Entomologie, 1052 p.
- BAMEUL F. & QUENEY P., 2014c. – Hydrophilidae Latreille, 1802 (p. 170-179). In : Tronquet M. (coord.), *Catalogue des Coléoptères de France*. Perpignan : Association Roussillonnaise d'Entomologie, 1052 p.
- BAMEUL F. & QUENEY P., 2014d. – Scirtidae Fleming, 1821 (p. 395-397). In : Tronquet M. (coord.), *Catalogue des Coléoptères de France*. Perpignan : Association Roussillonnaise d'Entomologie, 1052 p.
- BARNOUIN T., 2020. – Les *Stagetus* de France : clé d'identification et signalement de trois espèces nouvelles pour la faune française (Coleoptera, Ptinidae, Dorcatominae). *Bulletin de la Société entomologique de France*, **125** (2) : 121-137. [https://doi.org/10.32475/bsef\\_2117](https://doi.org/10.32475/bsef_2117)
- BARNOUIN T., 2021. – Ptinidae Latreille, 1802, Dorcatominae C. G. Thomson, 1859 (p. 475-477). In : Tronquet M. & Peslier S. (coord.), *Catalogue des Coléoptères de France - Édition actualisée en temps réel*. Mise en ligne en janvier 2021. Perpignan : Association roussillonnaise d'entomologie, 921 p.

- BARNOUIN T., SOLDATI F. & NOBLECOURT T., 2018. – Redécouverte d'*Ochina leveillei* Sainte-Claire Deville, 1910 en Corse (Coleoptera Ptinidae Ernobiinae). *L'Entomologiste*, **74** (1) : 49-52.
- BAZZATO E. & CILLO D. 2015. – Reperti : *Tenebrio molitor* Linnaeus, 1758 (Coleoptera, Tenebrionidae) : 135. *Bollettino dell'Associazione Romana di Entomologia*, **70** (1-4) : 131-138.
- BERGER P., 2012. – Coléoptères Cerambycidae de la faune de France continentale et de Corse. Actualisation de l'ouvrage d'André Villiers, 1978. Perpignan : Association Roussillonnaise d'Entomologie, 664 p.
- BETIS L., 1912. – Rhipiphorides. Tableaux analytiques illustrés et catalogue des Rhipiphorides gallo-rhéniens. *Faune entomologique armoricaine*, Coléoptères, 64<sup>ème</sup> famille. Rennes : imprimerie Oberthür, 40 p.
- BIONDI M., DACCORDI M., REGALIN R. & ZAMPETTI M. F., 1994. – *Coleoptera Polyphaga XV (Chrysomelidae, Bruchidae)*. In : Minelli A., Ruffo S. & La Posta S. (éds), *Checklist delle specie della fauna italiana 60*. Bologna : Calderini, 34 p.
- BOLOGNA M. A., 1991. – *Coleoptera: Meloidae. Fauna d'Italia 28*. Bologna : Calderini, xiv + 544 p.
- BORDY B., DOGUET S. & DEBREUIL M., 2012. – *Les Donaciinae de France (Coleoptera Chrysomelidae)*. Villelongue-dels-Monts : Rutilans & Magellanes, 92 p.
- BOROWSKI J., 1999. – A contribution to the central european species of the genus *Dorcatoma* Herbst, 1792 (Coleoptera, Anobiidae, Dorcatominae). *Annals of Warsaw agricultural University, Forestry and wood technology*, **49** : 127-136.
- BOUGET C., BRUSTEL H., NOBLECOURT T. & ZAGATTI P., 2019. – *Les Coléoptères saproxyliques de France. Catalogue écologique illustré*. Paris : Muséum national d'Histoire naturelle, 744 p.
- BOUYON H., 2014. – Anthribidae Billberg, 1820 (p. 630-632). In : Tronquet M. (coord.), *Catalogue des Coléoptères de France*. Perpignan : Association Roussillonnaise d'Entomologie, 1052 p.
- BOUYON H., 2019. – Découverte de *Vanonus brevicornis* (Perris, 1869) dans le département de l'Aube (Coleoptera Aderidae). *Le Coléoptériste*, **22** (3) : 153.
- BOWESTEAD S., 1999. – A revision of the Corylophidae (Coleoptera) of the West Palaearctic Region. *Instrumenta Biodiversitatis*, **3** : 1-203.
- BOWESTEAD S., 2003. – A contribution to the knowledge of Corylophidae of the Palaearctic Region (Coleoptera) (p. 943-955). In : Leschen R.A.B. & Cuccodoro G. (éds), *Systematics of Coleoptera: Papers celebrating the retirement of Ivan Löbl*. Memoirs on Entomology, international. Gainesville : Associated Publishers, 955 p.
- BRUSTEL H., 2014. – Melandryidae Leach, 1815 (p. 522-524). In : Tronquet M. (coord.), *Catalogue des Coléoptères de France*. Perpignan : Association Roussillonnaise d'Entomologie, 1056 p.
- BÜCHE B. & LUNDBERG S., 2002. – A new species of deathwatch beetle (Coleoptera: Anobiidae) discovered in Europe. *Entomologica fennica*, **12** : 78-84. <https://doi.org/10.33338/ef.84139>
- CANTOT P., 2020. – *Ancylopus melanocephalus*, A. G. Olivier, 1808 espèce nouvelle pour la Corse et la Sardaigne (Coleoptera, Endomychidae). *Le Coléoptériste*, **23** (3) : 147-148.
- CASALE A. 2003. – Family Carabidae Latreille, 1802, Tribe Sphodrini Laporte, 1834, subtribe Sphodrini Laporte, 1834 (p. 532-544). In : Löbl I. & Smetana A. (éds), *Catalogue of Palaearctic Coleoptera, Volume 1: Archostemata, Myxophaga, Adephaga*. Stenstrup : Apollo Books, 819 p.
- CASSET L., BOUYON H. & DESCHAMP P., 2009. – *Sphinctotropis* (= *Spathorrhampus*) *corsicus* Marshall, 1902, "L'Anthribide de Corse" : la fin d'un mythe (Coleoptera Anthribidae). *L'Entomologiste*, **65** (2) : 103-105.
- COLONNELLI E., OSELLA B.G. & CORNACCHIA P., 2011. – Records of Curculionoidea from the region-owned forest of Marganai and other localities of central-southern Sardinia (Coleoptera: Anthribidae, Atteblabidae, Rhynchitidae, Apionidae, Nanophyidae, Brachyceridae, Curculionidae, Raymondionymidae, Dryophthoridae) (p. 581-607). In : Nardi G., Whitmore D., Bardiani M., Birtele D., Mason F., Spada L. & Cerretti P. (éds), *Biodiversity of Marganai and Montimannu (Sardinia). Research in the framework of the ICP Forests network. Conservazione Habitat Invertebrati 5*. Sommacampagna : Cierre Edizioni.
- CONSTANTIN R., 2007. – Révision des *Aplocnemus* de France avec description de trois nouvelles espèces. Observations taxonomiques et faunistiques sur les espèces françaises de Dasytidae et Acanthocnemidae (Coleoptera Cleroidea). *Bulletin de la Société entomologique de France*, **112** (2) : 151-170. <https://doi.org/10.3406/bsef.2007.16415>

- CONSTANTIN R., 2014. – Cantharidae Imhoff, 1856 (p. 439-446); Dasytidae Laporte de Castelneau, 1840 (p. 468-471). In : Tronquet M. (coord.), *Catalogue des Coléoptères de France*. Perpignan : Association Roussillonnaise d'Entomologie, 1052 p.
- CONSTANTIN R., BOUYON H. & PONEL P., 2022. – Présence en Corse de *Cerapheles lateplagiatus* (Fairmaire, 1862) (Coleoptera : Melyridae : Malachiinae). *Le Coléoptériste*, **25** (3) : 144-146.
- COULON J. & PUPIER R., 2014. – Carabidae (p. 103-109). In : Tronquet M. (coord.), *Catalogue des Coléoptères de France*. Perpignan : Association Roussillonnaise d'Entomologie, 1052 p.
- DARILMAZ M. C. & KIYAK S., 2009. – Further study on *Chasmogenus* and *Paracymus* from Turkey (Coleoptera: Hydrophilidae). *Acta zoologica bulgarica*, **61** (1) : 105-108.
- DEKONINCK W. & VAN KERCKVOORDE M., 2002. – First observations in Belgium of the introduced « minute hooded beetle » *Arthrolips fasciata* (Erichson, 1842) (Coleoptera: Corylophidae). *Bulletin de la Société royale belge d'Entomologie*, **156** : 193-200.
- DOGUET S., 1994. – *Coléoptères Chrysomelidae vol. 2 (Alticinae)*. *Faune de France 80*. Paris : Fédération française des Sociétés de sciences naturelles, 694 p.
- DOGUET S., 2014. – *Alticinae* (p. 606-618). In : Tronquet M. (coord.), *Catalogue des Coléoptères de France*. Perpignan : Association Roussillonnaise d'Entomologie, 1052 p.
- ERWIN T. L., 1967. – Bombardier Beetles (Coleoptera, Carabidae) of North America: Part II. Biology and Behavior of *Brachinus pallidus* Erwin in California. *The Coleopterists Bulletin*, **21** (2) : 41-55.
- ESPAÑOL F., 1969. – Notas sobre Anóbidos (Coleoptera). Los *Stagetus* Woll. del Mediterráneo occidental. *Eos*, **44** (4-6) : 103-119.
- FANTI F., 2014. – Catalogo critico delle Cantharidae d'Italia (Insecta, Coleoptera). *Memorie della Società Entomologica Italiana*, **91** (1-2) : 61-132. <https://doi.org/10.4081/MemorieSEI.2014.61>
- FILIPPI G. & COACHE A., 2021. – *Brachemys (Brachemys) brevipennis* (Laporte de Castelneau, 1838) : nouvelle localité sur l'île du Levant (Var) (Coleoptera Melyridae Malachiinae). *L'Entomologiste*, **77** (4) : 263-265.
- FRANCISCOLO M. E., 1979. – *Coleoptera Haliplidae, Hygrobiidae, Gyrinidae, Dytiscidae*. *Fauna d'Italia 14*. Bologna : Calderini, 804 p.
- FRANZ H., 1981. – Ein neuer *Thymalus* aus Tunesien, (Ostomidae, Col.). *Koleopterologische Rundschau*, **55** : 51-52.
- FREEMAN J.-C., ALLEMAND R. & VAN MEER C., 2003. – *Odontosphindus grandis* Hampe, nouvelle espèce, nouveau genre, nouvelle sous-famille pour la faune de France et pour l'Europe occidentale (Coleoptera, Sphindidae). *Bulletin de la Société entomologique de France*, **108** (3) : 221-232. <https://doi.org/10.3406/bsef.2003.16958>
- GARGOMINY O., TERCERIE S., RÉGNIER C., DUPONT P., DASZKIEWICZ P., ANTONETTI P., LÉOTARD G., RAMAGE T., IDCZAK L., VANDEL E., PETITTEVILLE M., LEBLOND S., BOULLET V., DENYS G., DE MASSARY J.C., DUSOULIER F., LÉVÊQUE A., JOURDAN H., TOUROULT J., ROME Q., LE DIVELEC R., SIMIAN G., SAVOURÉ-SOUBELET A., PAGE N., BARBUT J., CANARD A., HAFFNER P., MEYER C., VAN ES J., PONCET R., DEMERGES D., MEHRAN B., HORELLOU A., AH-PENG C., BERNARD J.-F., BOUNIAS-DELACOUR A., CAESAR M., COMOLET-TIRMAN J., COURTECUISSIE R., DELFOSSE E., DEWYNTER M., HUGONNOT V., LAVOCAT BERNARD E., LEBOUVIER M., LEBRETON E., MALÉCOT V., MOREAU P. A., MOULIN N., MULLER S., NOBLECOURT T., NOËL P., PELLENS R., THOUVENOT L., TISON J. M., ROBERT GRADSTEIN S., RODRIGUES C., ROUHAN G. & VÉRON S., 2022. – *TAXREF v16.0, référentiel taxonomique pour la France*. *PatriNat (OFB-CNRS-MNHN)*. Paris : Muséum national d'Histoire naturelle et Office français de la biodiversité. Archive de téléchargement contenant 8 fichiers. <https://inpn.mnhn.fr/telechargement/referentielEspece/taxref/16.0/menu>
- GIMMEL M.L., BOCAKOVA M., GUNTER N.L. & LESCHEN R. A. B., 2019. – Comprehensive phylogeny of the Cleroidea (Coleoptera: Cucujiformia). *Systematic Entomology*, **44** : 527-558. <https://doi.org/10.1111/syen.12338>
- GOMPEL N., 2014. – Aderidae Csiki, 1909 (p. 561-562). In : Tronquet M. (coord.), *Catalogue des Coléoptères de France*. Perpignan : Association Roussillonnaise d'Entomologie, 1052 p.
- GOMPEL N. & BARRAU E., 2002. – Les Aderidae de la faune de France (Coleoptera). *Annales de la Société entomologique de France*, **38** (3) : 211-238.

- GOMY Y., 2011. – Contribution à l'établissement des catalogues régionaux : Coleoptera Histeridae IX. *L'Entomologiste*, **67** (2) : 71-89.
- GOMY Y., PARMAN G. & MILLARAKIS P., 2012. – *Teretrius (Neotepetrius) parasita* Marseul, 1862, espèce nouvelle pour la France continentale (Coleoptera Histeridae). *L'Entomologiste*, **68** (4) : 197-198.
- GOURVÈS J., 2019. – *Teretrius parasita* Marseul, 1862 dans les Pyrénées-Orientales (Coleoptera, Histeridae, Abraeinae, Teretriini). *Revue de l'Association Roussillonnaise d'Entomologie*, **28**(1) : 5.
- GUIGNOT F., 1947. – Coléoptères *Hydrocanthares*. *Faune de France* 48. Paris : *Miscellanea Entomologica*, 288 p.
- HANSEN M., 2004. – Family Hydrophilidae Latreille, 1802 (p 44-68). In : Löbl I. & Smetana A. (éds), *Catalogue of Palaearctic Coleoptera*, Volume 2 : Hydrophiloidea, Histeroidea, Staphyloidea. Stenstrup : Apollo Books, 942 p.
- HEBAUER F. & KLAUSNITZER B., 1998. – *Insecta: Coleoptera: Hydrophiloidea : Georissidae, Spercheidae, Hydrochidae, Hydrophilidae (exkl. Helophorus)*. *Süßwasserfauna von Mitteleuropa Bd. 20/7, 8, 9, 10-1*. Stuttgart : Spektrum Akademischer Verlag, 134 p.
- HEBERT P. D. N., BRAUKMANN T. W. A., PROSSER S. W. J., RATNASINGHAM S., DEWAARD J. R., IVANOVA N. V., JANZEN D. H., HALLWACHS W., NAIK S., SONES J. E. & ZAKHAROV E. V., 2018. – A Sequel to Sanger: amplicon sequencing that scales. *BMC Genomics*, **19** (1) : 1-14. <https://doi.org/10.1186/s12864-018-4611-3>
- HENDRICH L., MORINIÈRE J., HASZPRUNAR G., HEBERT, P. D., HAUSMANN A., KÖHLER F. & BALKE M., 2015. – A comprehensive DNA barcode database for Central European beetles with a focus on Germany: adding more than 3500 identified species to BOLD. *Molecular Ecology Resources*, **15** (4) : 795-818. <https://doi.org/10.1111/1755-0998.12354>
- HOFFMANN A., 1950. – Coléoptères *Curculionides* vol. 1. *Faune de France* 52. Paris : Fédération française des sociétés de sciences naturelles, 486 p.
- HOLMEN M., 1987. – *The aquatic Adephaga (Coleoptera) of Fennoscandia and Denmark, 1. Gyrinidae, Haliplidae, Hygrobiidae and Noteridae*, *Fauna Entomologica Scandinavica* 20. Leiden-Copenhagen : Brill, Scandinavian Science Press, 168 p. <https://doi.org/10.1163/9789004273443>
- HOULBERT C. & BARTHE E., 1935. – Melandryidae. Tableaux analytiques des coléoptères de la faune Franco-Rhénane. Famille LXX. *Miscellanea Entomologica*, **35** : 1-72.
- JEANMONOD D., 2020. – Importance et caractéristiques des taxons cyrno-continentaux, et analyse de leur absence hors de Corse. *Candollea*, **75** : 291-310. <https://doi.org/10.15553/c2020v752a11>
- JELINEK J. & AUDISIO P., 2007. – Family Nitidulidae Latreille, 1802 (p. 459-491). In : Löbl I. & Smetana A. (éds), *Catalogue of Palaearctic Coleoptera, Volume 4 : Elateroidea, Derontoidea, Bostrichoidea, Lymexyloidea, Cleroidea, Cucujoidea*. Stenstrup : Apollo Books, 935 p.
- JIROUX É. (coord.), BOUYON H., COULON J., DOLHEM F., FLUTSCH G., MACHARD P., MONCOUTIER B. & PRÉVOST P., 2019. – *Faune des Coléoptères de Corse, vol. 1. Familles des Carabidae, Nebriidae, Omphronidae, Cicindelidae, Siagonidae, Scaritidae, Apotomidae, Brachinidae, Psydridae, Trechidae et Harpalidae*. Conflans-Sainte-Honorine : Magellanes, 332 p.
- JIROUX É. (coord.), BORDAT, P., KEITH P., HUCHET J-B., MONCOUTIER B., BOUYON H., DOLHEM F. & PRÉVOST P., 2020. – *Faune des Coléoptères de Corse, vol. 2. Familles des Lucanidae, Trogidae, Geotrupidae, Hybosoridae, Chironidae, Aphodiinae et Scarabaeinae*. Conflans-Sainte-Honorine : Magellanes, 204 p.
- JIROUX É. (coord.), GOMY Y., LAGARDE M., BOUYON H., LACKNER T., JIROUX E., PRÉVOST P. & DOLHEM F., 2021a. – *Faune des Coléoptères de Corse, vol. 3. Famille des Histeridae Gyllenhal, 1808 - Silphidae MacLeay, 1818*. Conflans-Sainte-Honorine : Magellanes, 112 p.
- JIROUX É. (coord.), PRÉVOST P., BOUYON H. & DOLHEM F., 2021b. – *Faune des Coléoptères de Corse, vol. 4. Familles des Gyrinidae, Haliplidae, Noteridae, Paelobiidae, Dytiscidae*. Conflans-Sainte-Honorine : Magellanes, 124 p.
- JIROUX É. (coord.), PRÉVOST P., BOUYON H., MONCOUTIER B. & DOLHEM F., 2022. – *Faune des Coléoptères de Corse, vol. 5. Famille des Buprestidae*. Conflans-Sainte-Honorine : Magellanes, 134 p.
- KOCHER L., 1956. – Catalogue commenté des Coléoptères du Maroc, Fascicule IV (Clavicornes et groupes voisins). *Travaux de l'Institut Scientifique Chérifien, série Zoologie*, **11** : 1-136.

- KOLIBÁČ J., 2007. – Family Trogossitidae Latreille, 1802 (p. 364-366). In : Löbl I. & Smetana A. (éds), *Catalogue of Palaearctic Coleoptera, Volume 4 : Elateroidea, Derodontoidea, Bostrichoidea, Lymexyloidea, Cleroidea, Cucujoidea*. Stenstrup : Apollo Books, 935 p.
- KLAUSNITZER B., 2009. – *Insecta: Coleoptera: Scirtidae. Süßwasserfauna von Mitteleuropa Bd. 20/17*. Heidelberg : Spektrum Akademischer Verlag, 326 p. <https://doi.org/10.1007/978-3-8274-2187-6>
- LEBLANC P., 2014a. – Mordellidae Latreille 1802 (p. 527-534). In : Tronquet M. (coord.), *Catalogue des Coléoptères de France*. Perpignan : Association Roussillonnaise d'Entomologie, 1052 p.
- LEBLANC P., 2014b. – Scrautiidae Gistel 1848 (p. 562-565). In : Tronquet M. (coord.), *Catalogue des Coléoptères de France*. Perpignan : Association Roussillonnaise d'Entomologie, 1052 p.
- LESSIEUR D. & DAUPHIN P., 2016. – Découverte en Gironde de *Polydrusus xanthopus* Gyllenhal, 1834 (Coleoptera, Curculionidae, Entiminae). *Bulletin de la Société linnéenne de Lyon*, (N. S.) **44** (4) : 371-372.
- LIBERTI G., 2009. – The Dasytidae (Coleoptera) of Sardinia. *Zootaxa*, **2318** (1) : 339-385. <https://doi.org/10.11646/zootaxa.2318.1.12>
- LIBERTI G., 2019. – The *Aplocnemus* Stephens, 1830, of Greece (Coleoptera, Cleroidea, Dasytidae). A contribution to their knowledge. *Natural History Sciences, Atti della Societa Italiana di Scienze Naturali e del Museo Civico di Storia Naturale in Milano*, **6** (1) : 3-26. <https://doi.org/10.4081/nhs.2019.389>
- LINNÉ C., 1758. – *Systema naturæ per regna tria naturæ secundum classes, ordines, genera, species, cum characteribus, differentiis, synonymis, locis. Editio decima*. Holmiae : Impensis Direct. Laurentii Salvii, 824 p. <https://www.biodiversitylibrary.org/item/10277>
- LÖBL I. & SMETANA A. (éds), 2008. – *Catalogue of Palaearctic Coleoptera. Vol. 5: Tenebrionoidea*. Stenstrup : Apollo Books, 670 p. <https://doi.org/10.1163/9789004260900>
- LUIGIONI P., 1929. – I Coleotteri d'Italia. Catalogo sinonimico-topografico-bibliografico. *Memorie della pontificia Accademia delle Scienze Nuovi Lincei*, **13** : 1-1160.
- MAUDET Y., 2019. – Découverte de deux *Polydrusus* (Coleoptera, Curculionidae) nouveaux en Maine-et-Loire : *Polydrusus leucaspis* Boheman, 1840 et *Polydrusus xanthopus* Gyllenhal, 1834. *Invertébrés Armoricaains*, **20** : 14-16.
- MAZUR S., 2015. – Family Histeridae Gyllenhal, 1808 (p. 76-130). In : Löbl I. & Löbl D. (éds), *Catalogue of Palaearctic Coleoptera, vol. 2 (2 parts) : Hydrophiloidea - Staphyloidea. Revised and updated edition*. Leyde : Brill, xxvi + 1702 p.
- MILLÁN A., SÁNCHEZ-FERNÁNDEZ D., ABELLÁN P., PICAZO F., CARBONELL J. A., LOBO J. M. & RIBERA I., 2014. – *Atlas de los coleópteros acuáticos de España peninsular*. Madrid : Ministerio de Agricultura, Alimentación y Medio Ambiente, 820 p.
- MIFSUD C. M., VELLA N. & VELLA A., 2021. – Contribution to the knowledge of the beetle fauna (Insecta, Coleoptera) of Malta: new records of seven species with supporting DNA barcodes. *Check List*, **17** (5) : 1443-1449. <https://doi.org/10.15560/17.5.1443>
- MNHN & OFB (éds), 2003-2022. – *Inventaire national du patrimoine naturel (INPN)*. <https://inpn.mnhn.fr>. [Consulté le 10.XI.2022].
- MONCOUTIER B., 2014. – Nitidulidae Latreille, 1802 : 478-486. In : Tronquet M. (coord.), *Catalogue des Coléoptères de France*. Perpignan : Association Roussillonnaise d'Entomologie, 1052 p.
- MORAVEC P., UÉNO S. I. & BELOUSOV I. A., 2003. – Family Carabidae Latreille, 1802, Tribe Trechini Bonelli, 1810 (p. 288-346). In : Löbl I. & Smetana A. (éds), *Catalogue of Palaearctic Coleoptera, Volume 1: Archostemata, Myxophaga, Adepaga*. Stenstrup : Apollo Books, 819 p.
- MORETTO P., 1996. – Un *Thorectes* Mulsant nouveau pour la Corse (Coleoptera, Scarabaeoidea, Geotrupidae). *Bulletin mensuel de la Société linnéenne de Lyon*, **65** (1) : 17-19. <https://doi.org/10.3406/linly.1996.11105>
- NIKITSKY N. B. & POLLOCK D. A., 2008. – Family Melandryidae Leach, 1815 (p. 64-73). In : Löbl I. & Smetana A. (éds), *Catalogue of Palaearctic Coleoptera, Volume 5: Tenebrionoidea*. Stenstrup : Apollo Books, 670 p.
- NYHOLM T., 1964. – *Cyphon putoni* Bris. und mit ihm nächstverwandte Arten (Col., Helodidae). Studien über die Familie Helodidae VII. *Opuscula Entomologica*, **29** : 41-56.

- PARMAIN G. & SOLDATI F., 2011. – Taxonomie, écologie et répartition en France de *Melanopsacus grenieri* (Brisout de Barneville, 1867) (Coleoptera, Anthribidae, Choraginae). *Revue de l'Association Roussillonnaise d'Entomologie*, **20** (2) : 69-71.
- PENTINSAARI M., HEBERT P. D. & MUTANEN M., 2014. – Barcoding beetles: a regional survey of 1872 species reveals high identification success and unusually deep interspecific divergences. *PLoS One*, **9** (9) : e108651. <https://doi.org/10.1371/journal.pone.0108651>
- PETITPRÊTRE J., 2014. – Buprestidae Leach, 1815 (p. 398-410). In : Tronquet M. (coord.), *Catalogue des Coléoptères de France*. Perpignan : Association Roussillonnaise d'Entomologie, 1052 p.
- PONEL P., 2022. – Découverte de *Vanonus brevicornis* (Perris, 1869) dans le département du Var [Coleoptera, Aderidae]. *Annales de la Société des Sciences naturelles de Toulon et du Var*, **74** : 49-50.
- PONEL P. & ANDRIEU-PONEL V., 2017. – Un Coléoptère “marin” mythique redécouvert sur l’aire d’adhésion du Parc national de Port-Cros *Brachemys brevipennis* (Laporte de Castelnaud, 1838) (Coleoptera, Malachiidae) sur la presqu’île de Giens (Hyères, Var). *Scientific Reports of Port-Cros national Park*, **31** : 325-329.
- PONEL P., PEREZ C., BOOTH R. & BOWESTEAD S., 2010. – Quelques Corylophidae remarquables pour la faune de France, de Grande-Bretagne et de l’île de Madère (Coleoptera Corylophidae). *L'Entomologiste*, **66** (5-6) : 241-244.
- PRAZZI E., MARAVENTANO G., BILLECI V. & SORRENTINO G., 2020. – *Cybister tripunctatus africanus* (Castelnaud, 1834) (Coleoptera Dytiscidae): first record for Lampedusa Island (Pelagic Islands, Sicily Channel). *Biodiversity Journal*, **11** (1) : 15-16. <https://doi.org/10.31396/Biodiv.Jour.2020.11.1.15.16>
- QUÉINNEC E., 2014. – Trechidae Bonelli, 1810, Trechini (p. 117-135). In : Tronquet M. (coord.), *Catalogue des Coléoptères de France*. Perpignan : Association Roussillonnaise d'Entomologie, 1052 p.
- QUENEY P. & PRÉVOST P., 2021. *Clés d'identification des Coléoptères aquatiques (adultes) de France métropolitaine. Tome I : Myxophaga, Polyphaga Hydrophiloidea (y compris espèces terrestres)*. Compiègne : ADEP, 185 p.
- RATNASINGHAM S. & HEBERT P. D. N., 2007. – BOLD: The Barcode of Life Data System ([www.barcodinglife.org](http://www.barcodinglife.org)). *Molecular Ecology Notes*, **7** : 355-364. <https://doi.org/10.1111/j.1471-8286.2007.01678.x>
- RATTI E., 2007. – Segnalazioni 193 - *Arthrolips fasciata* (Erichson, 1842) (Insecta: Coleoptera: Corylophidae). *Bollettino del Museo Civico di Storia Naturale di Venezia*, **58** : 321-322.
- REITTER E., 1915. – *Theca sardoa* n. sp. (Col. Anobiidae). *Wiener Entomologische Zeitung*, **34** : 116. <https://doi.org/10.5962/bhl.part.10599>
- ROCCHI S., 2011. – Contribution to the knowledge of the Hydrophiloidea of Sardinia (Coleoptera: Hydrochidae, Hydrophilidae, Sphaeridiidae, Spercheidae) (p. 287-311). In : Nardi G., Whitmore D., Bardiani M., Birtele D., Mason F., Spada L. & Cerretti P. (éds), *Biodiversity of Marganai and Montimannu (Sardinia). Research in the framework of the ICP Forests network. Conservazione Habitat Invertebrati 5*. Sommacampagna : Cierre Edizioni, 895 p.
- ROSE O. & ZAGATTI P., 2018. – Les *Corticaria* de la faune de France continentale et de Corse : clé illustrée des espèces (Coleoptera Cucujoidea Latridiidae). *L'Entomologiste*, **74** (3) : 137-144.
- ROUGERIE R., LOPEZ-VAAMONDE C., BARNOUIN T., DELNATTE J., MOULIN N., NOBLECOURT T., NUSILLARD B., PARMAN G., SOLDATI F. & BOUGET C., 2015. – PASSIFOR: A reference library of DNA barcodes for French saproxylic beetles (Insecta, Coleoptera). *Biodiversity Data Journal*, **3** : e4078. <https://doi.org/10.3897/BDJ.3.e4078>
- RÜCKER W. H., 2018. – *Latridiidae und Merophysidae der West-Paläarktis*. Neuwied : W. H. Rucker, 676 p.
- SAINTE-CLAIRE DEVILLE J., 1914. – *Catalogue critique des Coléoptères de la Corse*. Caen : Imprimerie Adeline, G. Poisson et Cie, 573 p. <https://doi.org/10.5962/bhl.title.102399>
- SAINTE-CLAIRE DEVILLE J., 1920. – Catalogue critique des Coléoptères de la Corse, 2<sup>e</sup> supplément. *Annales de la Société entomologique de France*, **89** [1919] : 377-404.
- SAINTE-CLAIRE DEVILLE J., 1926. – Catalogue critique des Coléoptères de la Corse, 3<sup>e</sup> supplément. *Annales de la Société entomologique de France*, **95** : 113-130.
- SAINTE-CLAIRE DEVILLE J., 1935-1938. – Catalogue raisonné des Coléoptères de France (complété et publié par Méquignon). *L'Abeille, journal d'entomologie*, **36** (2) : 1-467.

- SÁNCHEZ-VIALAS A., RUIZ J., RECUERO E., GUTIÉRREZ-PÉREZ F. & GARCÍA-PARÍS M., 2022. – A new systematic arrangement for the blister beetle genus *Eurymeloe* (Meloini, Meloidae, Coleoptera) with the description of a new species from Spain. *ZooKeys*, **1109** : 17-48.  
<https://doi.org/10.3897/zookeys.1109.83863>
- SAUTIÈRE C. & BIDAULT J., 2020. – Contribution à la connaissance de la faune des Cerambycidae de Corse (Coleoptera). *Revue de l'Association Roussillonnaise d'Entomologie*, **29** (2) : 109-123.
- SCHAEFER L., 1949. – *Les buprestides de France. Tableaux analytiques des Coléoptères de la faune franco-rhénane*. Paris : éditions scientifiques du Cabinet entomologique E. le Moutt, 511 p.
- SCHAEFER J., 1972. – Catalogue des Coléoptères Buprestides de France (fin). *Bulletin mensuel de la Société Linnéenne de Lyon*, **41** (8) : 155-164.
- SCHMIDT J., 1994. – Revision der mit *Agonum* (s. str.) *viduum* (Panzer, 1797) verwandten Arten (Coleoptera Carabidae). *Beiträge zur Entomologie*, **44** (1) : 3-51. <https://doi.org/10.21248/contrib.entomol.44.1.3-51>
- SCHOTT L., 2014. – Curculionidae Latreille, 1802, Entiminae Schoenherr, 1823, Polydrusini Schoenherr, 1823 (p. 707-709). In : Tronquet M. (coord.), *Catalogue des Coléoptères de France*. Perpignan : Association Roussillonnaise d'Entomologie, 1052 p.
- SECQ M., 2014. – Famille Histeridae Gyllenhal, 1808 (p.190-201). In : Tronquet M. (coord.), *Catalogue des Coléoptères de France*. Perpignan : Association Roussillonnaise d'Entomologie, 1052 p.
- SECQ M. & SECQ B., 1991. – Les Plegaderini de la faune de France (Col. Histeridae). *L'Entomologiste*, **47** (4) : 195-204.
- SECQ M. & SECQ B., 1995. – Deux Histérides nouveaux pour la faune de France (Col.). *L'Entomologiste*, **51** (4) : 185-192.
- SECQ M. & VIENNA P., 1999. – *Hypocacculus* (*Nessus*) *ascendens ascendens* (Reichardt, 1932) : Prima segnalazione per la Sardegna et per la fauna Italiana (Coleoptera Histeridae). *Bollettino del Museo Civico di Storia Naturale di Venezia*, **49** : 39-42.
- SIROUX C., 2021. – *Xylotrechus rusticus* (Linnaeus, 1758) une nouvelle espèce pour la Corse (Coleoptera, Cerambycidae, Cerambycinae). *Revue de l'Association Roussillonnaise d'Entomologie*, **30** (1) : 64.
- SMETANA A., 2004. – Family Staphylinidae Latreille, 1802, subfamily Paederinae Fleming, 1821 (p. 579-624). In : Löbl I. & Smetana A. (éds), *Catalogue of Palearctic Coleoptera, Volume 2 : Hydrophiloidea, Histeroidea, Staphyloidea*. Stenstrup : Apollo Books, 942 p.
- SOLDATI F., 2007. – *Fauna of France and Corsica. Coleoptera Tenebrionidae (Alleculinae excluded). Systematic Catalogue and Atlas*. Mémoires de la Société linnéenne de Bordeaux 6. Bordeaux : Société linnéenne de Bordeaux, 183 p.
- SOLDATI F., BRUSTEL H., BARNOUIN T. & NOBLECOURT T., 2013. – *Opilo orocastaneus* Zappi & Pantaleoni, 2010, nouvelle espèce pour la Corse et nouvelle acquisition pour la faune de France (Coleoptera Cleridae). *L'Entomologiste*, **69** (2) : 65-67.
- SOLDATI F. & TOUROULT J., 2021. – *Cymindis* (*Menas*) *miliaris* (Fabricius, 1801) toujours présent en Corse (Coleoptera Carabidae Harpalinae). *L'Entomologiste*, **77** (2) : 73-75.
- STÜBEN P., 2018. – *The Cryptorhynchinae of the Western Palearctic / Die Cryptorhynchinae der Westpaläarkt (Coleoptera: Curculionidae)*. Mönchengladbach : Curculio Institute, 518 p.
- SÜDA I. & NAGIRNYI V., 2002. – The *Dorcatoma* Herbst, 1792 (Coleoptera : Anobiidae) species of Estonia. *Entomologica Fennica*, **13** : 116-122. <https://doi.org/10.33338/ef.84146>
- TOUROULT J., CIMA V., BOUYON H., HANOT C., HORELLOU A. & BRUSTEL H., 2019. – Longicornes de France - Atlas préliminaire (Coleoptera : Cerambycidae & Vesperidae). Paris : ACOREP-France, 176 p.
- TOUROULT J., ICHTER J., POLLET M., PASCAL O., POIRIER E., ROUGERIE R., DECHERF B., ANDREI-RUIZ M.-C., HUGOT L. & DUSOULIER F., 2023. – *Our Planet Reviewed in Corsica 2019-2021* : a large-scale survey of neglected biodiversity on a Mediterranean island. *Bulletin de la Société entomologique de France*, **128** (4) : 353-382. [https://doi.org/10.32475/bsef\\_2285](https://doi.org/10.32475/bsef_2285)
- TRONQUET M., 2014a. – Staphylinidae Latreille, 1802 (p. 230-373). In : Tronquet M. (coord.), *Catalogue des Coléoptères de France*. Perpignan : Association Roussillonnaise d'Entomologie, 1052 p.
- TRONQUET M., 2014b (coord.). – *Catalogue des Coléoptères de France*. Perpignan : Association Roussillonnaise d'Entomologie, 1052 p.



- VALLADARES L., GOUX N., VAN-MEER C., CALMONT B. & BRUSTEL H., 2017. – Distribution de *Peltis grossa* (Linnaeus, 1758) en France (Coleoptera, Trogossitidae). *Naturae*, **2017** (4) : 1-9. <http://revue-naturae.fr/2017/4>
- VARTANIS J., 2018. – A new subspecies of *Purpuricenus kaehleri* (Linnaeus, 1758) (Coleoptera: Cerambycidae) from Corsica Island, France. *Munis Entomology & Zoology*, **13** (1) : 40-42.
- VIENNA P., 1980. – *Coleoptera Histeridae. Fauna d'Italia 16*. Bologna : Calderini, 386 p.
- VIÑOLAS A., ESCHAVE P. & TRÓCOLI S., 2014. – Second record of *Dorcatoma (Dorcatoma) punctulata* Mulsant & Rey, 1864, for the Iberian Peninsula (Coleoptera: Ptinidae: Dorcatominae). *Butlletí de la Institució Catalana d'Història Natural*, **78** : 79-80.
- VILLIERS A., 1978. – *Faune des Coléoptères de France. I. Cerambycidae. Encyclopédie Entomologique, XLII*. Paris : Lechevalier, 611 p.
- WALTERS J., 2014. – 'Extinct' in UK oil beetle rediscovered in Devon. *Wildelife extra.com, web publication*. <http://www.wildlifeextra.com/go/news/uk-oil-beetle.html#cr>
- WAUTIER V., 1963. – La larve de *Brachinus (Brachynidius) nigricornis* Gebler, coléoptère carabique. *Bulletin mensuel de la Société Linnéenne de Lyon*, **32** (1) : 13-20. <https://doi.org/10.3406/linly.1963.7106>
- YÉLAMOS T., 2002. – *Coleoptera Histeridae, Fauna Ibérica 17*. Madrid : Museo Nacional de Ciencias Naturales, CSIC, 411 p.
-