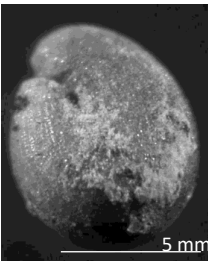




Les rapports entre les agglomérations et leur environnement rural : analyse de cas

(Amiens, Reims, Metz, Dijon, Troyes, Autun)

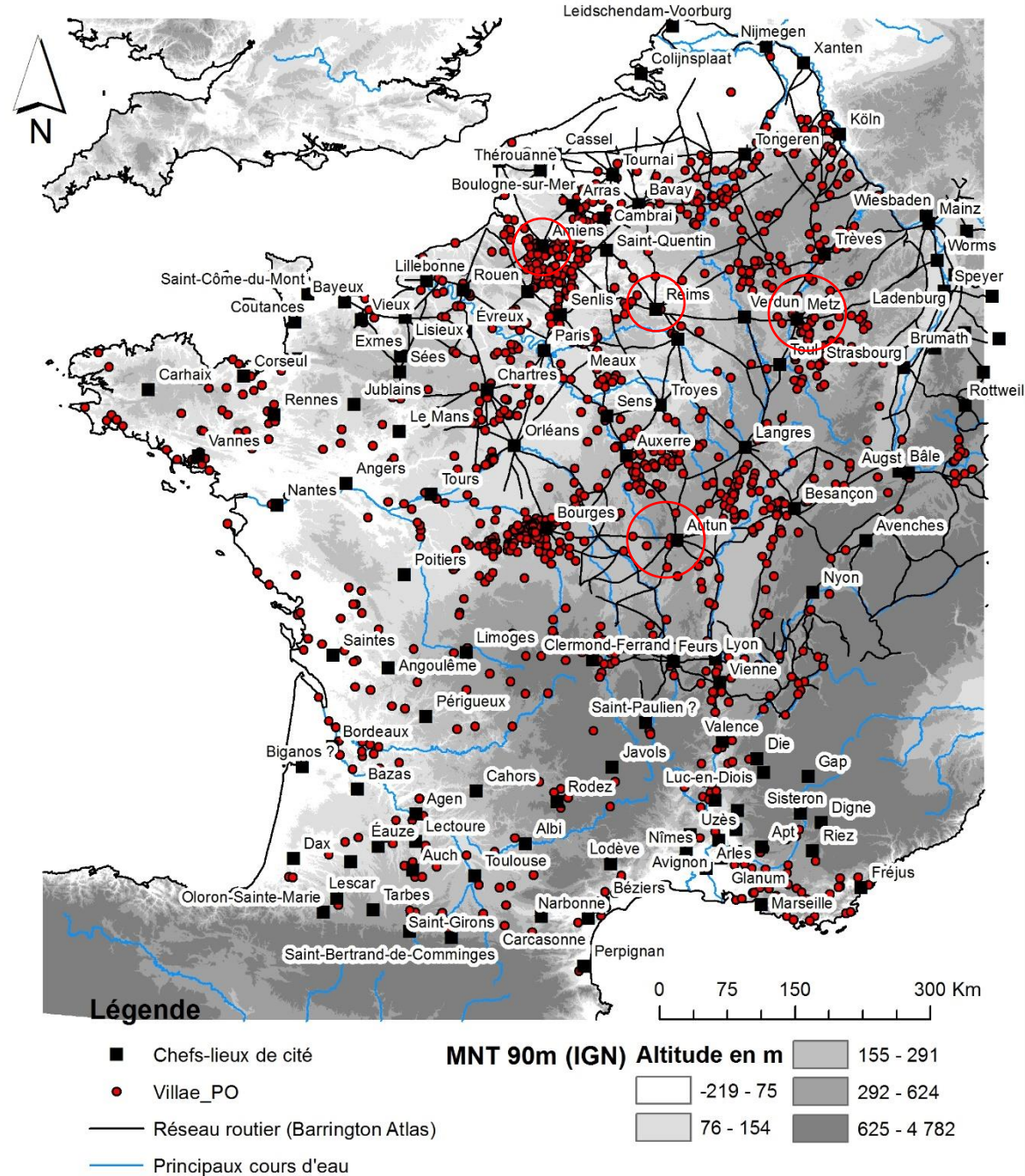


Nicolas Bernigaud

avec la collaboration de M. Dessaint et P. Nouvel



Carte générale des villes étudiées :



Gallia
ARCHÉOLOGIE
DES GAULES

2015 72.1

La naissance des capitales de cités
en Gaule Chevelue

Sous la direction de Michel Habib et William Van Andrieghe

CNRS EDITIONS



PROBLÉMATIQUES :

- ✓ Quels types d'établissements ruraux l'archéologie dévoile-t-elle en périphérie des villes gallo-romaines ?
- ✓ Quelles relations ces établissements entretiennent-ils avec la ville ?
- ✓ Que produisaient-ils à destination de la ville ou de marchés plus lointains ?

Études de cas

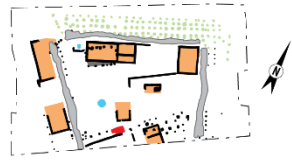
CAPITALES DE CITÉ:

- ✓ **Reims/*Durocortorum* : capitale de la cité des Rèmes**
- ✓ **Amiens/*Samarobriva* : capitale de cité de la cité Médiomatriques**
- ✓ **Metz/*Divodorum* : capitale de cité de la cité Médiomatriques**
- ✓ **Troyes/*Augustobona* : capitale de la cité des Tricasses**
- ✓ **Autun/*Augustodunum* : capitale de la cité des Eduéens**

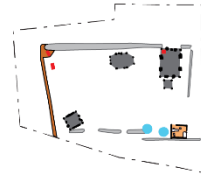
AGGLOMÉRATIONS URBAINES:

- ✓ **Dijon/*Divio***
- ✓ **Melun/*Metlosedum***

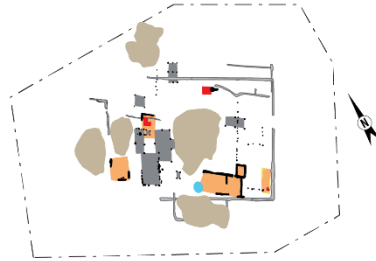
REIMS



Cernay-les-Reims
«La Pelle à Four»



Champfleury
«La Fosse aux fromages», site 2



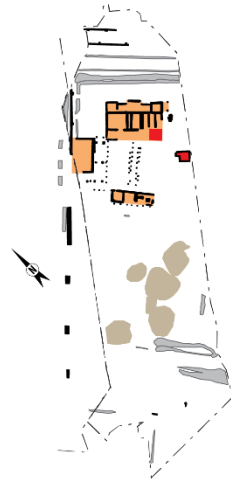
Bezannes
«Le Champ Drillon», site 5



Bezannes
ZAC 1, «site n°7»



Bezannes
ZAC 1, «site n°6»



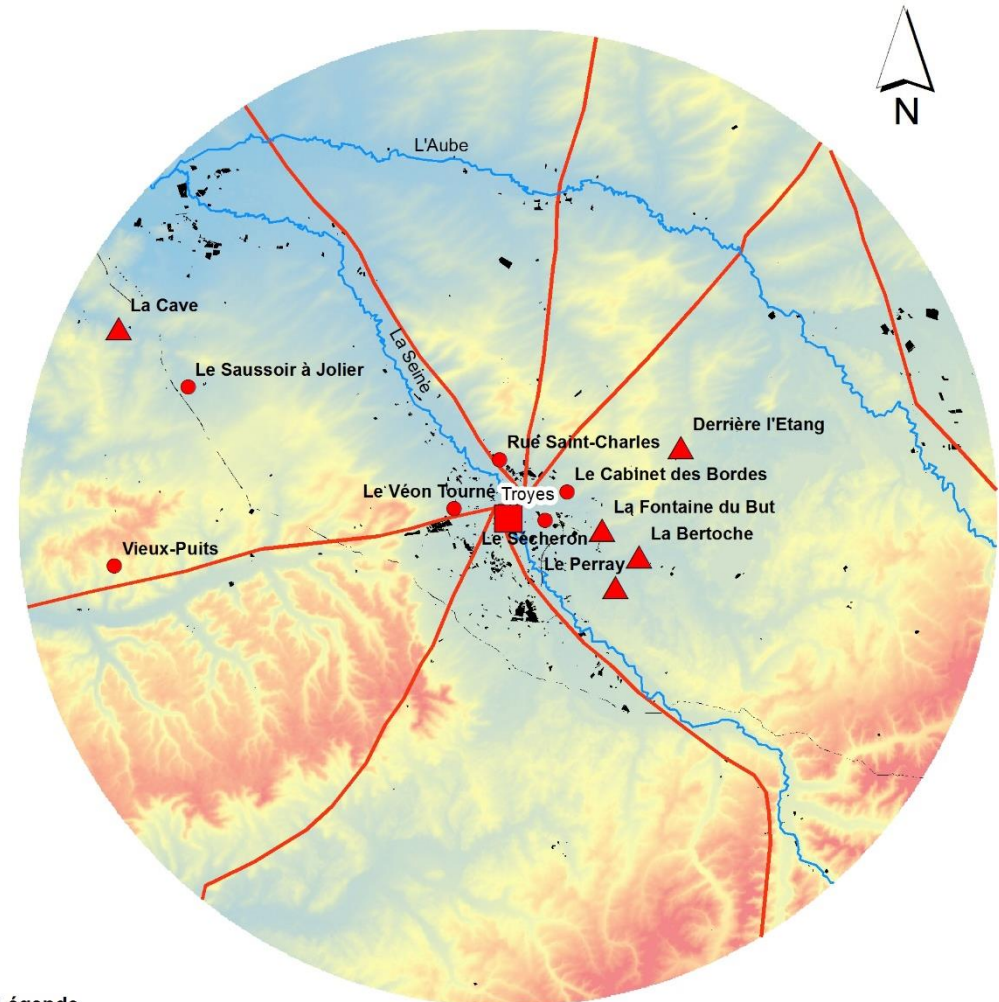
Cernay-lès-Reims
«Les Petits Didris»



Boult-sur-Suipe
«Le Terme Bassin»

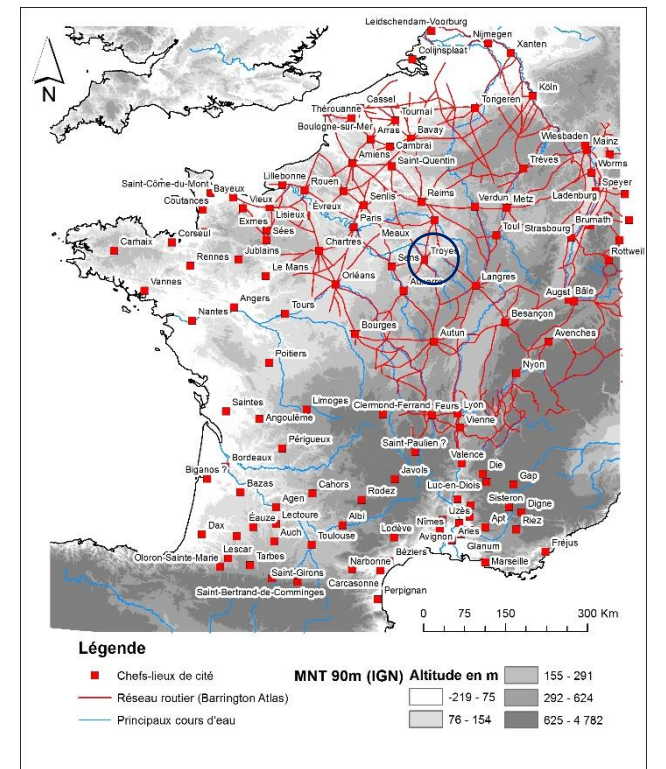
TROYES

Augustobona



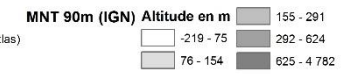
Légende

- Troyes
- Autre
- ▲ Villa
- Cours_d_eau_Circulaire
- Routes_romaines_circulaire
- Opérations archéologiques



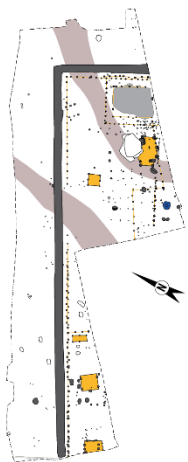
Légende

- Chefs-lieux de cité
- Réseau routier (Barrington Atlas)
- Principaux cours d'eau



TROYES

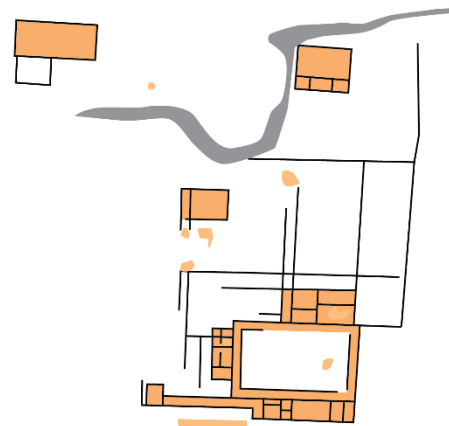
D'après Kasprzyk à paraître



Sainte-Maure
«Rue Saint-Charles»



Villechétif
«Le cabinet des Bordes»



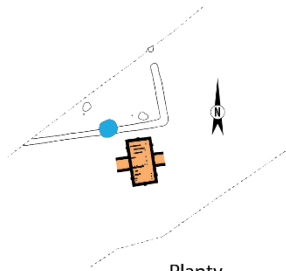
La Fosse-Corduan
«La Cave»



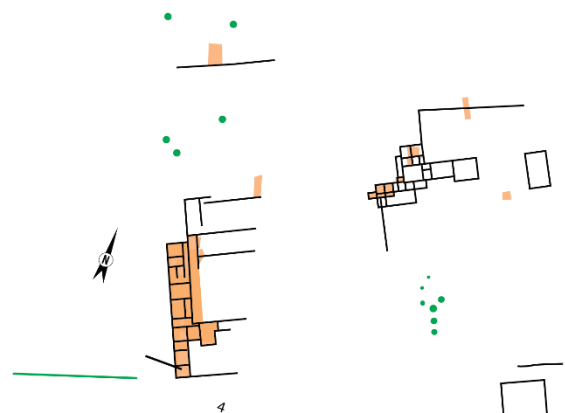
Montaulin
«Le Perret»



Marigny-le-Châtel
«Le Saussoir à Jolier»



Planty
«Vieux Puits»



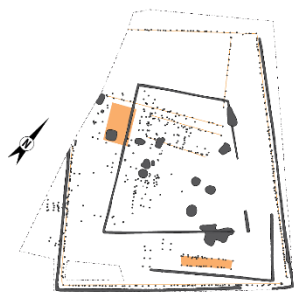
Rouilly-Sacey
«Derrière l'Étang»



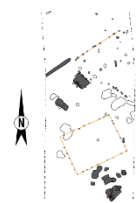
Courteranges
«La Bertoche»



Thennelières
«La Fontaine du But»



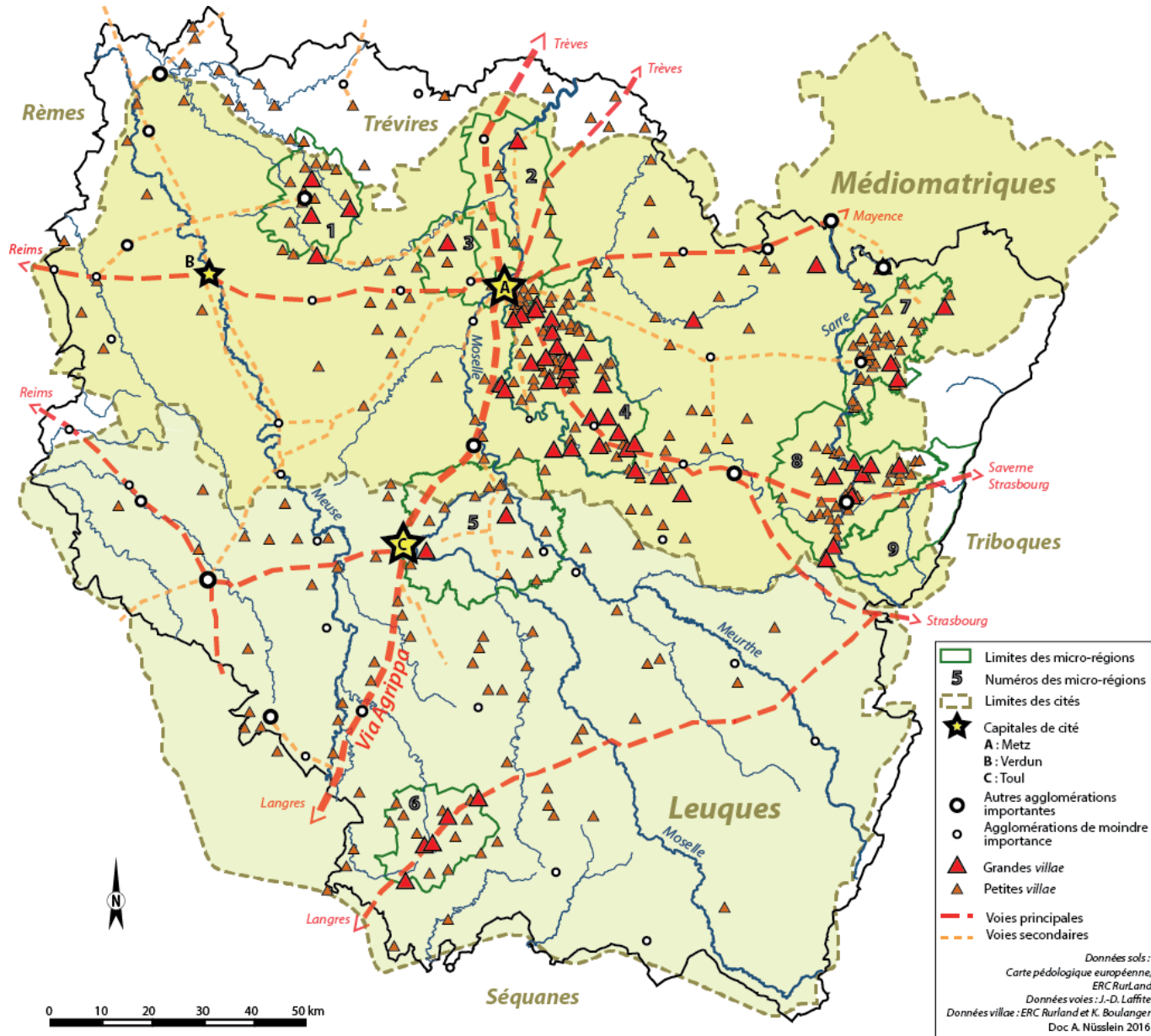
Saint-Savine
«Le Véon Tourné»



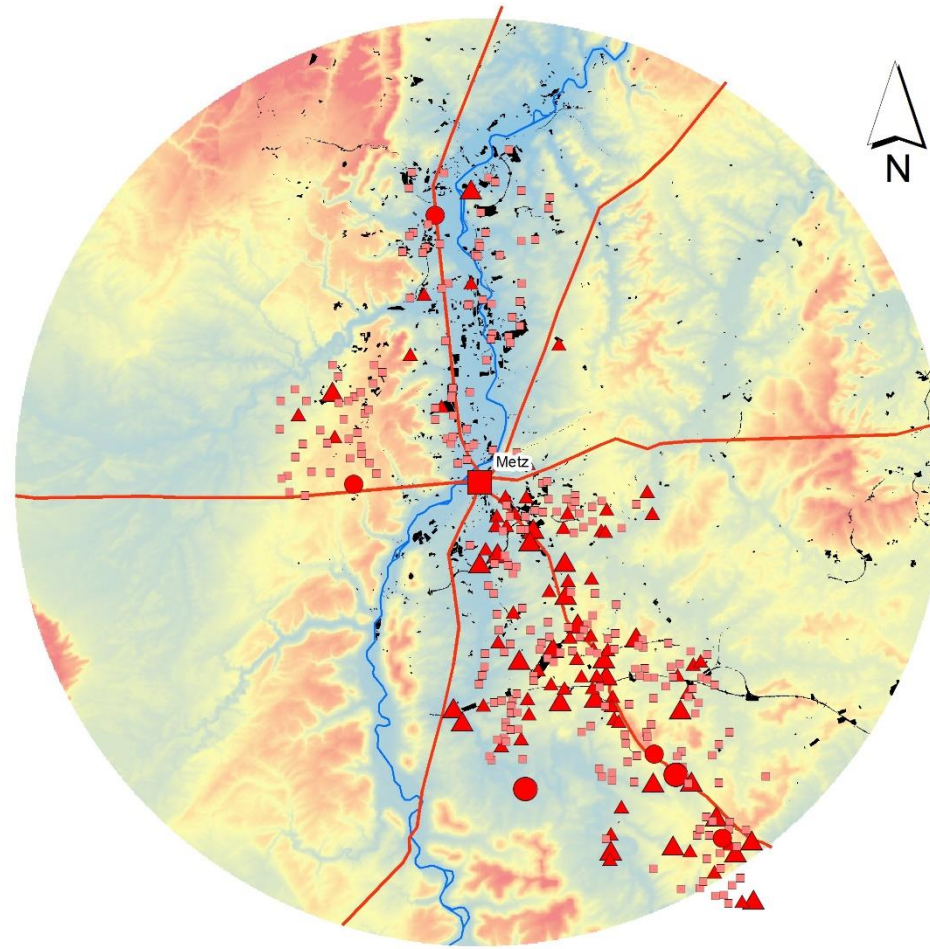
Saint-Parres-aux-Tertes
«Le Sécheron»

0 50 m

METZ

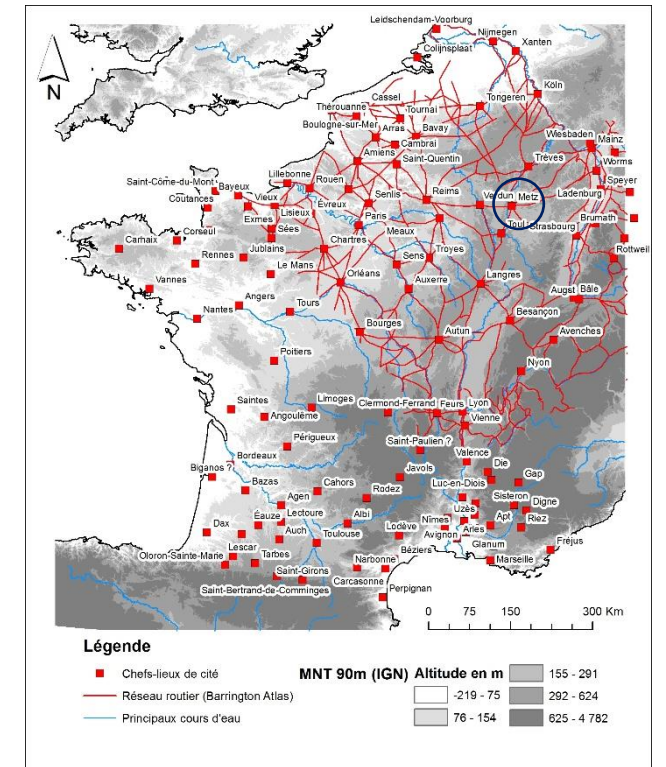


METZ



Légende

- | | | |
|-----------------------------|-------------------|----------------|
| Sites archéologiques | ▲ Grande villa | MNT 90m |
| Statut | ▲ Petite villa | Value |
| ● Grande agglomération | ■ Ferme | High : 462 |
| ● Petite agglomération | — Routes romaines | Low : 133 |



Légende

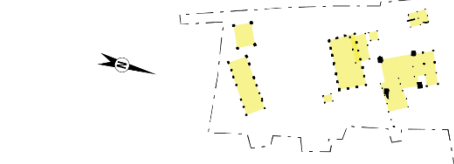
- | | | |
|-------------------------------------|------------------------------------|-------------|
| ■ Chefs-lieux de cité | MNT 90m (IGN) Altitude en m | 155 - 291 |
| — Réseau routier (Barrington Atlas) | □ -219 - 75 | 292 - 624 |
| — Principaux cours d'eau | □ 76 - 154 | 625 - 4 782 |

METZ

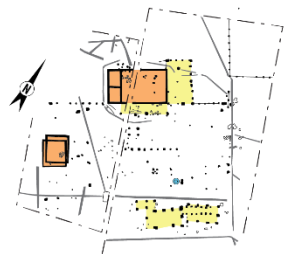
D'après Bernigaud *et al.* 2006
Nüsslein *et al.* à paraître



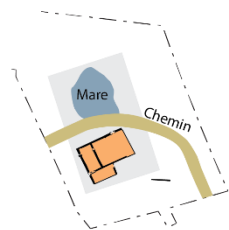
Bertrange
« Lotissement St-Rémy II » : 0,25 ha
(I^{er}-IV^e s. ap. J.-C.)



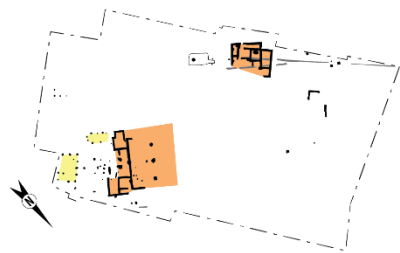
Vitry-sur-Orne « ZAC de la Plaine » : 0,5 ha
(I^{er}-III^e s. ap. J.-C., V^e s. ap. J.-C.)



Rurange-lès-Thionville
« sur lwerbusch » : 0,8 ha
(I^{er} s. av. J.-C. - IV^e s. ap. J.-C.)

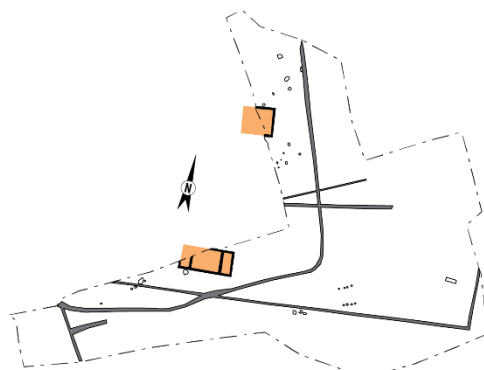


Metz
« Fond des Terres aux Bois » : 0,1 ha
(état du 2e s. au 3e s.)

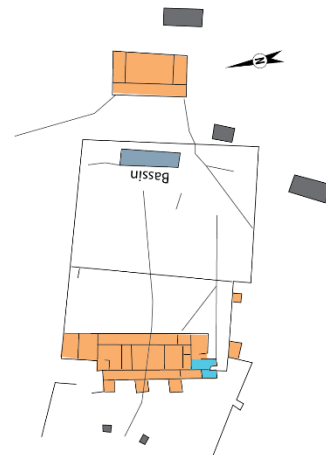


Fameck
« le Domaine de la Forêt » : 0,8 ha
(I^{er} s. av. J.-C.-I^{er} s. ap. J.-C.)

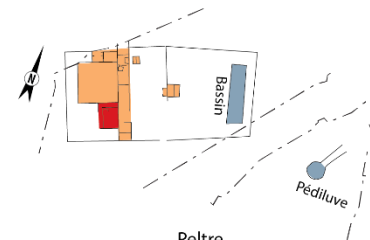
Metz
« ZAC des Hauts de Queuleu » : 0,2 ha
(état du 1er s. ap. J.-C. au 3e s.)



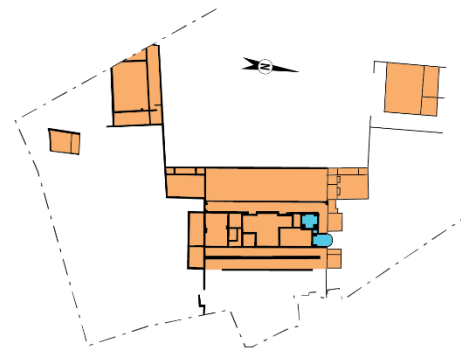
Saint-Julien-lès-Metz
« Ferme de Grimont » : 1 ha
(I^{er}-V^e s. ap. J.-C.)



Metz « Grigy » : 2,2 ha
(état du 3e s. au 4e s.)



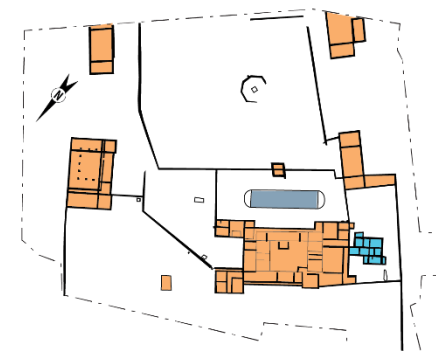
Peltre
« Ruisseau Saint-Pierre » : 1 ha
(état du 1er s. ap. J.-C. au 3e s.)



Peltre « Domaine de Mercy » : > 3 ha
(état du 1er s. ap. J.-C. au 3e s.)



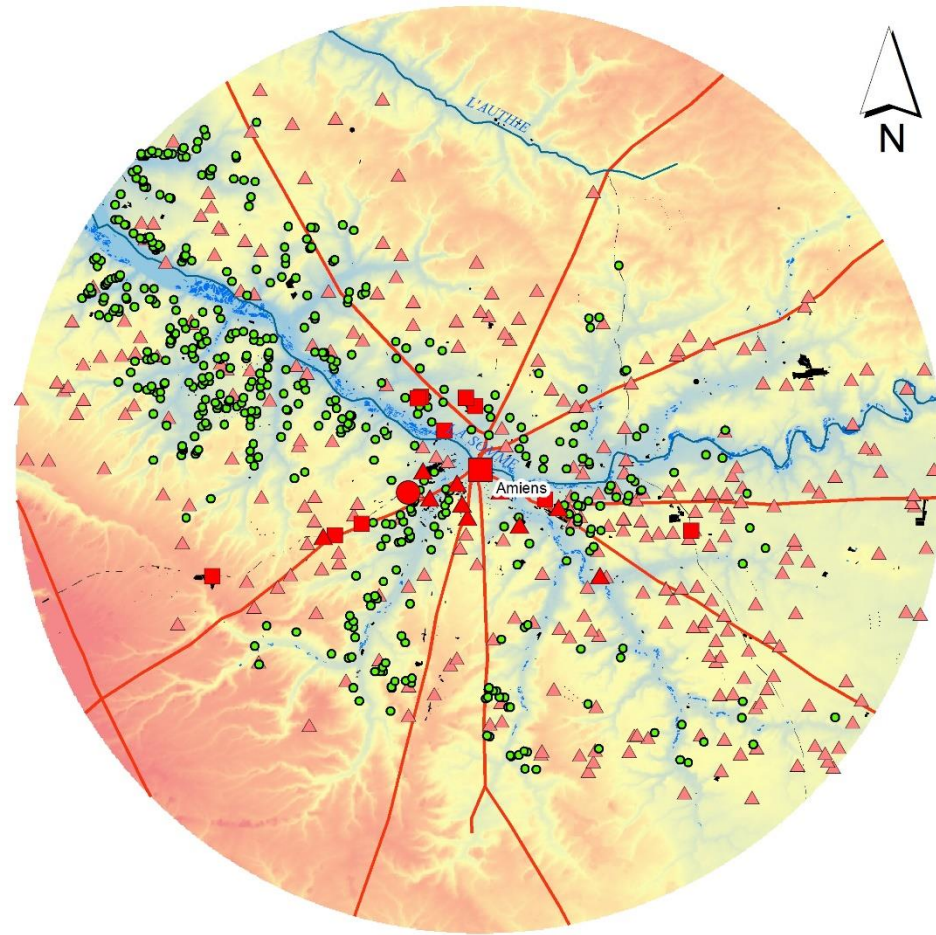
Liéhon « Larry » : 9 ha
(état du 1er s. ap. J.-C. au 3e s.)



Peltre « Les Rouaux » : > 2,5 ha
(état du 1er s. ap. J.-C. au 3e s.)

Florange « La Grande Fin » : 0,6 ha
(I^{er}-III^e s. ap. J.-C.)

AMIENS



Légende

Sites archeologiques

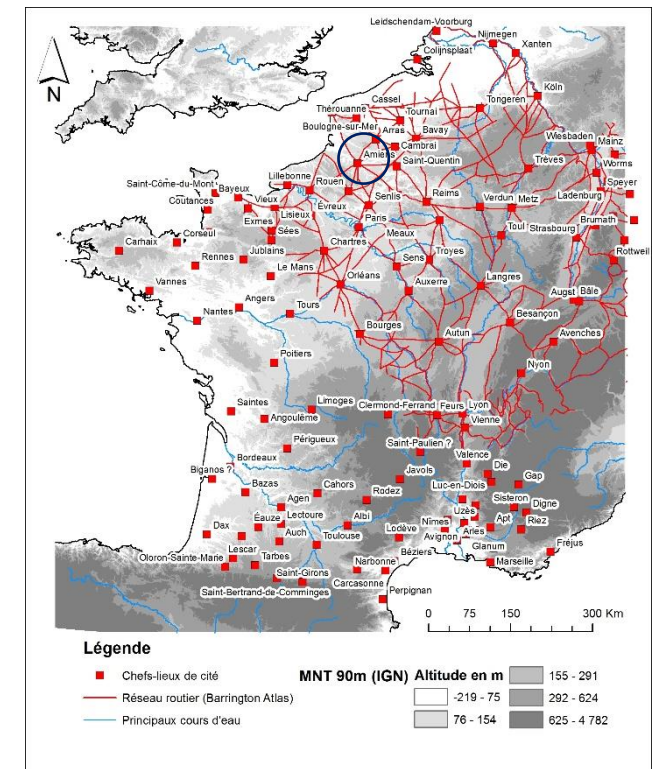
Interprétation

- Agglomération secondaire gallo-romaine (1)
- ▲ Villa gallo-romaine (10)
- Exploitation agricole gallo-romaine (10)
- Enclos Agache (480)
- ▲ Villae Agache (282)
- Routes romaines

0 5 10 20 Kilomètres

■ Opération archéologiques
MNT90m_I931_Circulaire

Value
High : 223
Low : -10



Légende

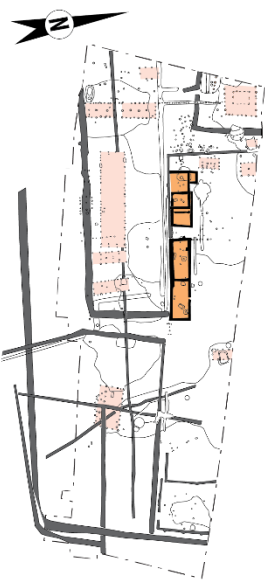
- Chefs-lieux de cité
- Réseau routier (Barrington Atlas)
- Principaux cours d'eau

MNT 90m (IGN) Altitude en m
 155 - 291
 -219 - 75
 76 - 154
 292 - 624
 625 - 4 782

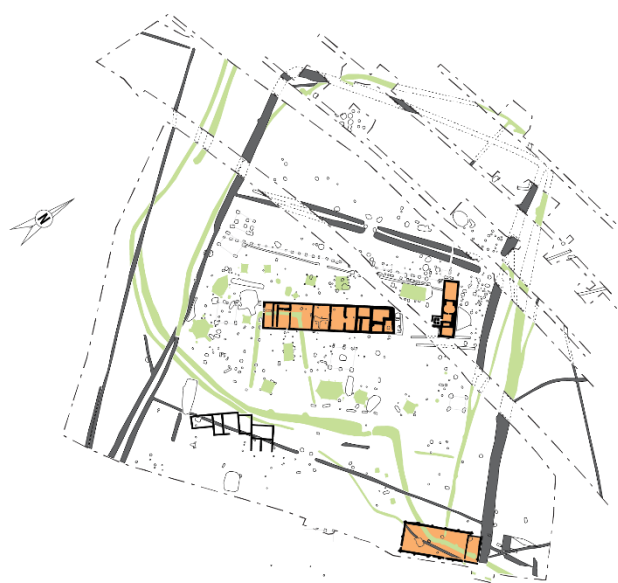
AMIENS



Poulainville
«Les Mottelettes»
-20 à 160 ap. J.-C.



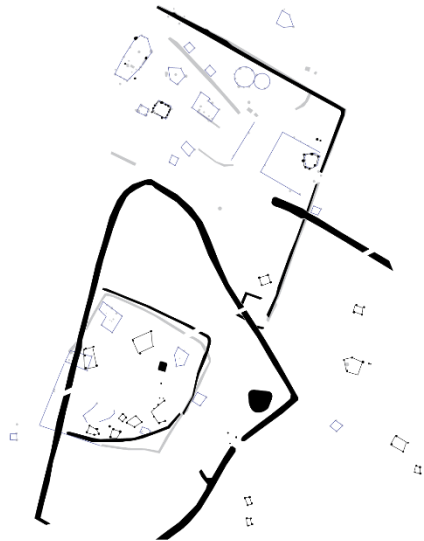
Salouël
«Rue François Villon»



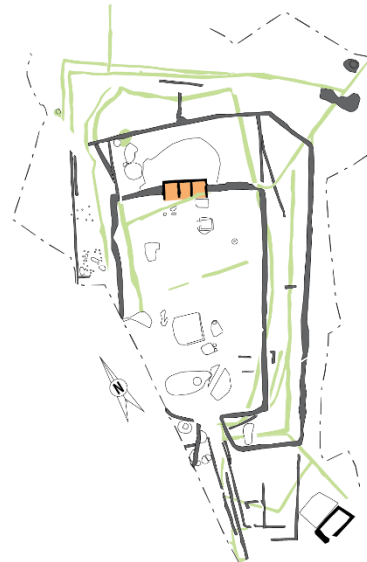
Amiens
«ZAC de Renancourt»



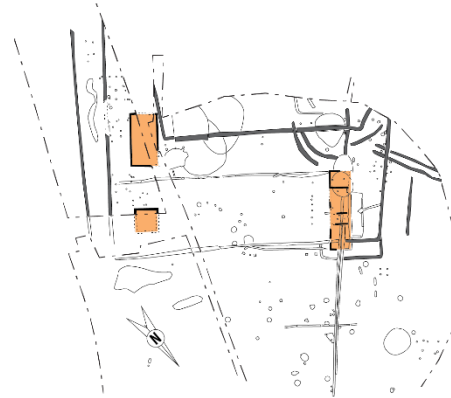
Dury
«Le Camp Rolland»



Amiens
«ZAC des Jardins d'Inter-campus»



Glisy
«Le Bois du Canada»

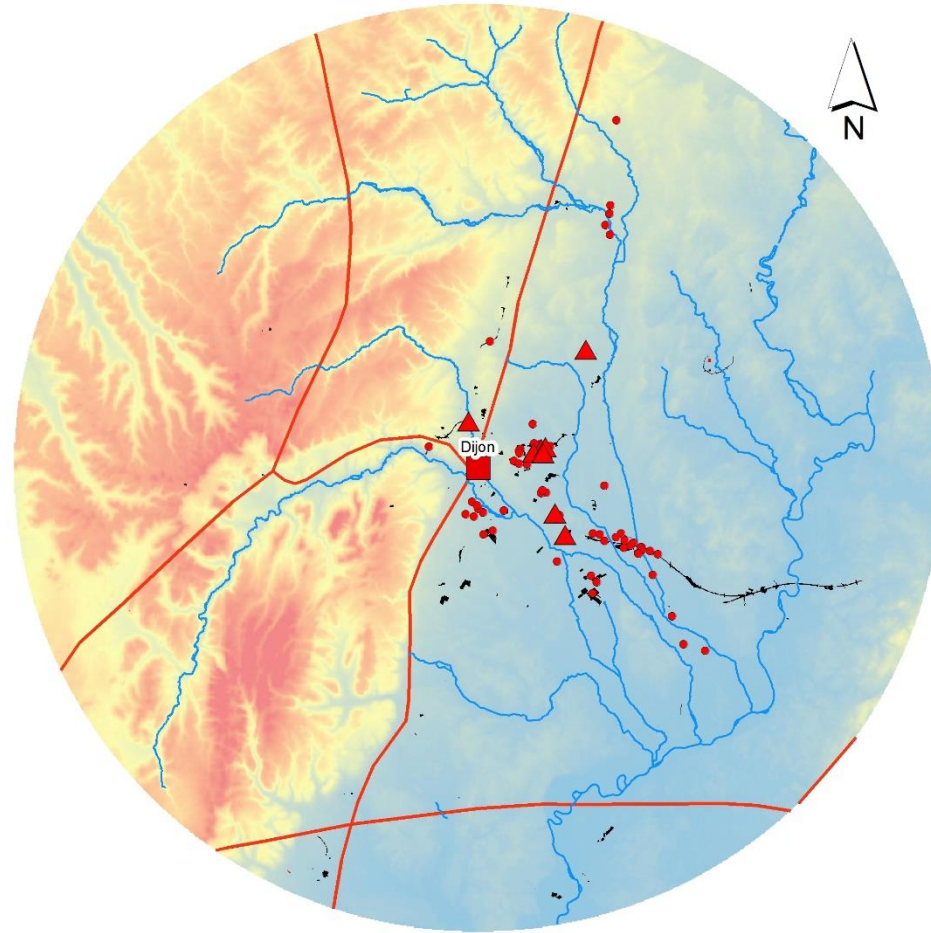


Pont-de-Metz
«Le Champ Pillard»

-  La Tène D
-  Haut-Empire
-  Bas-Empire

0 50 m

DIJON



Légende

Sites archéologiques emprise_diag

Nature

Petite Villa

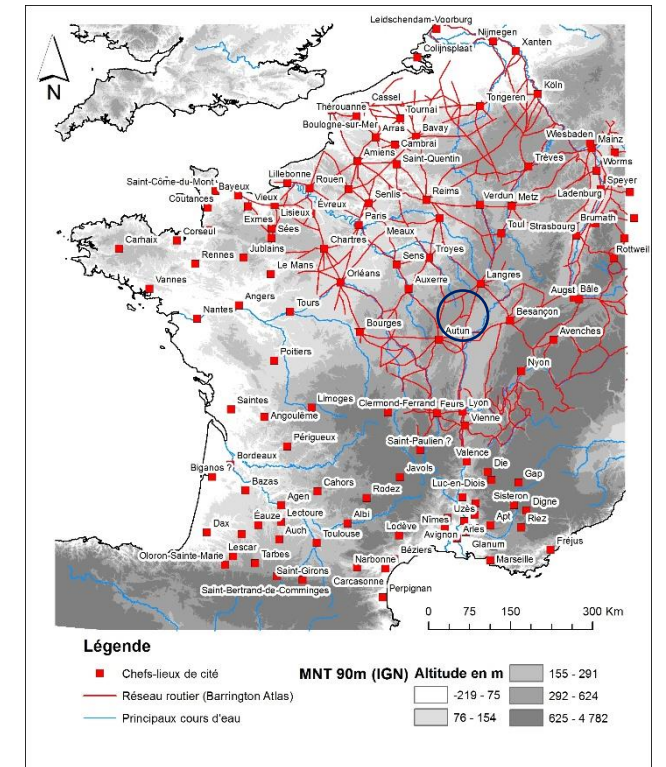
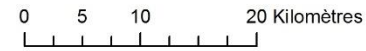
Routes romaines

MNT 90m

Value

High : 644

Low : 162



Légende

Chefs-lieux de cité

Réseau routier (Barrington Atlas)

Principaux cours d'eau

MNT 90m (IGN) Altitude en m

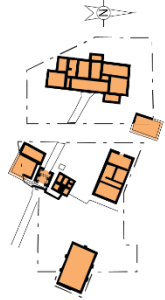
155 - 291

-219 - 75

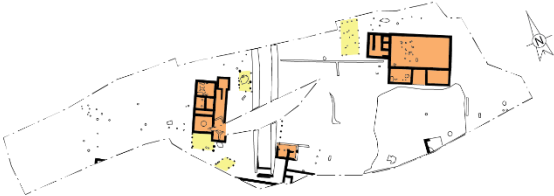
292 - 624

625 - 4 782

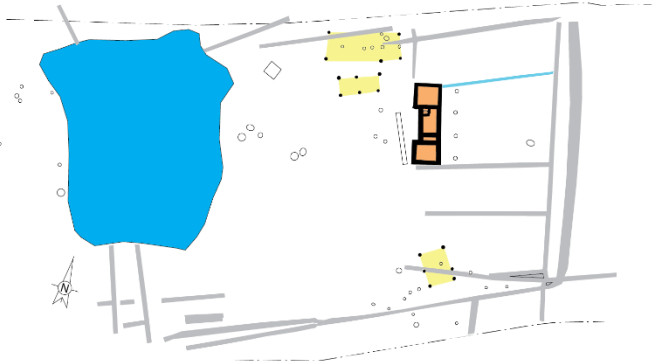
DIJON



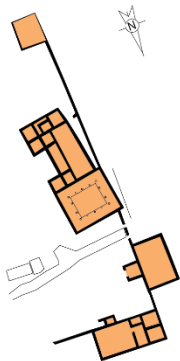
Ouge
«Vernois»



Ahuy
«Les Presles»



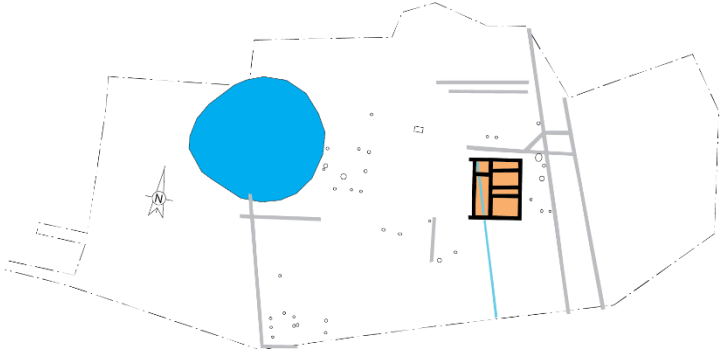
Varois-et-Chaignot
«Les Epenottes»



Brognon
«La Rente de Mars»



Quetigny
«Bois de Pierre»



Saint-Apollinaire
«Les Grébillons»

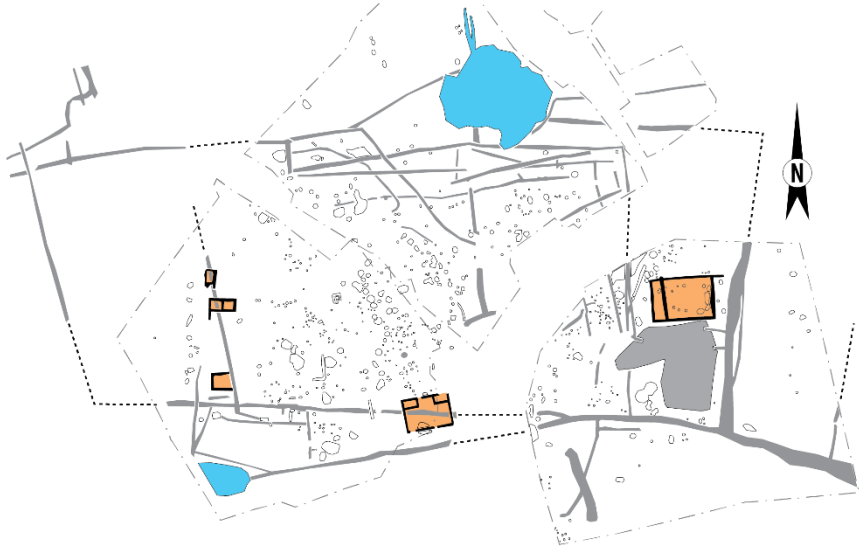


Saint-Apollinaire
«Sur le Petit Pré»

Chevigny-Saint-Sauveur
«Allée des Troubadours»



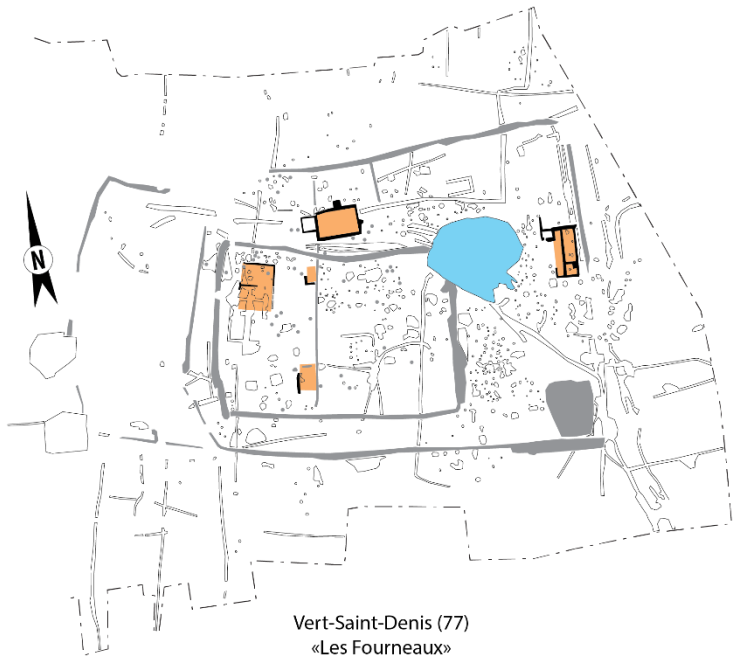
MELUN



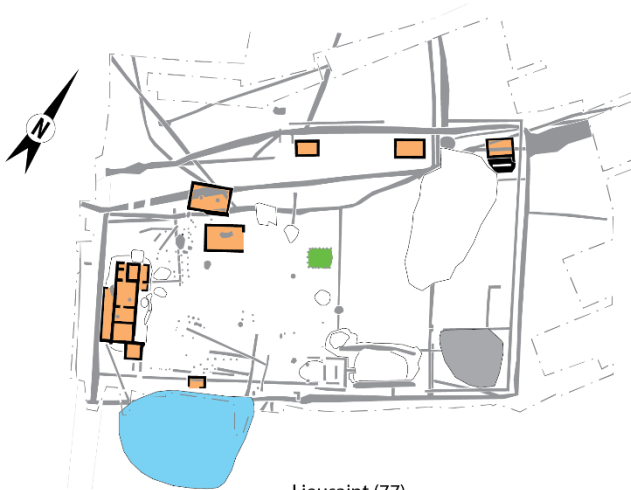
Lieusaint (77)
«ZAC Pyramides»



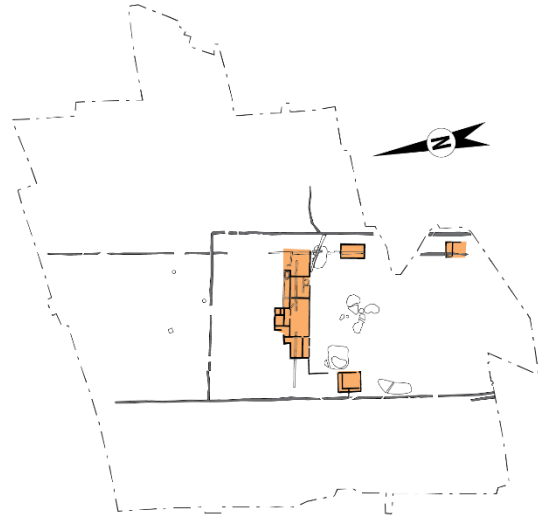
Vert-Saint-Denis (77)
«La Bichère»



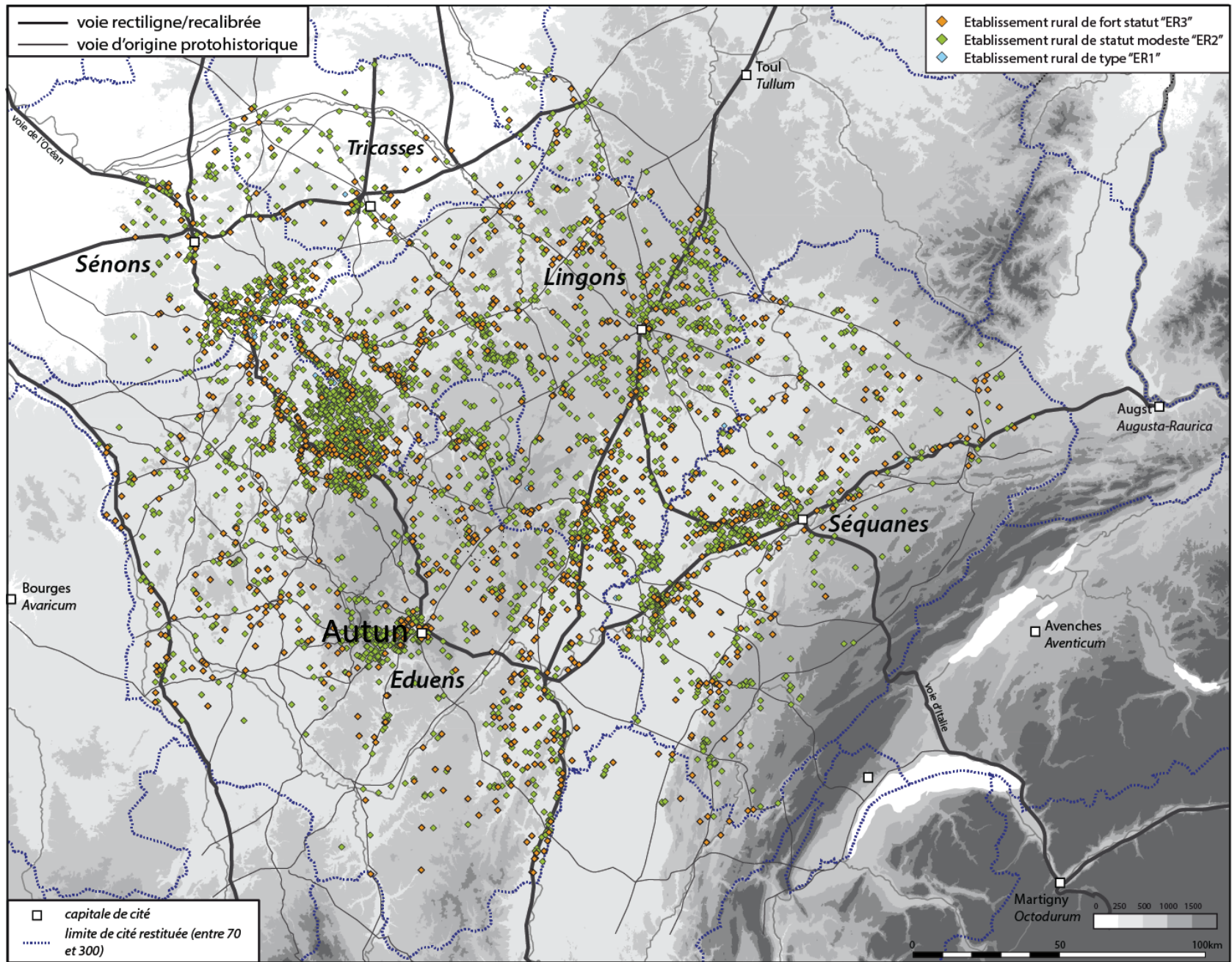
Vert-Saint-Denis (77)
«Les Fourneaux»

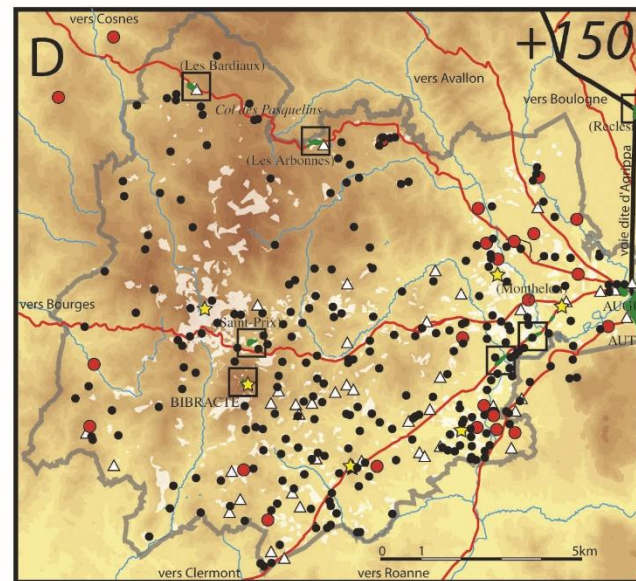
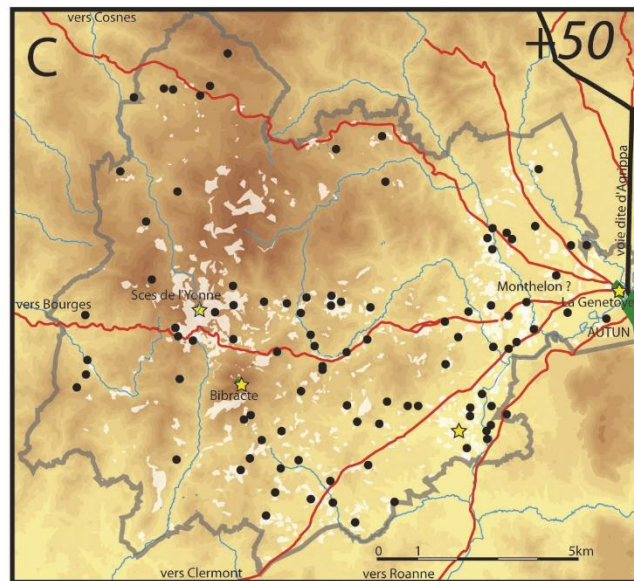
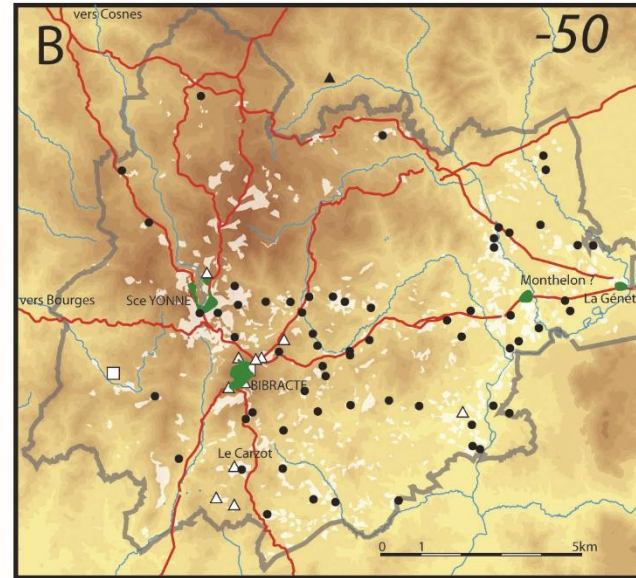
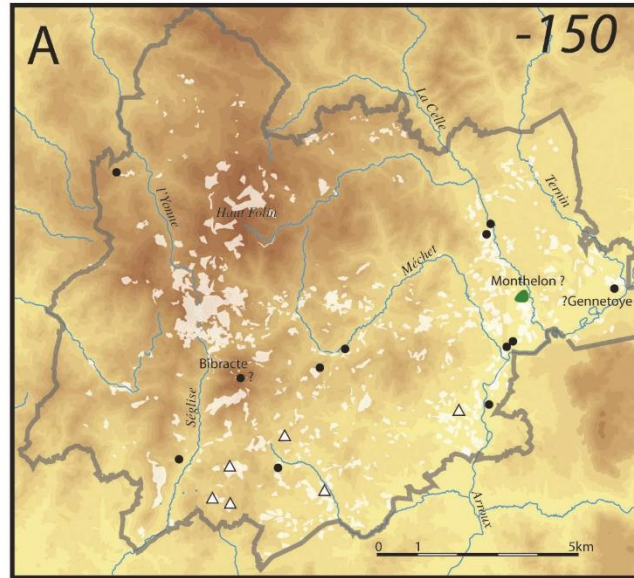


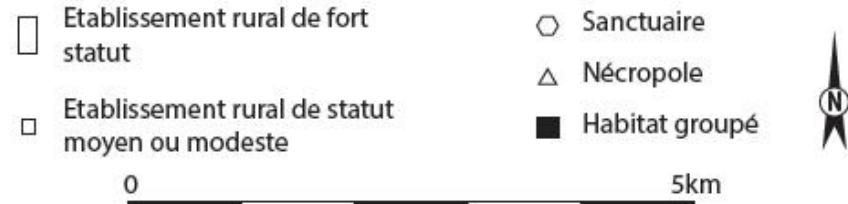
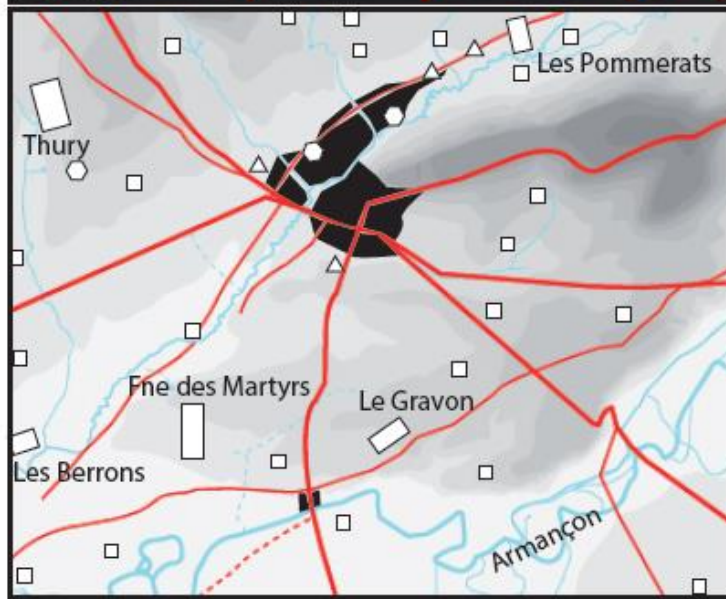
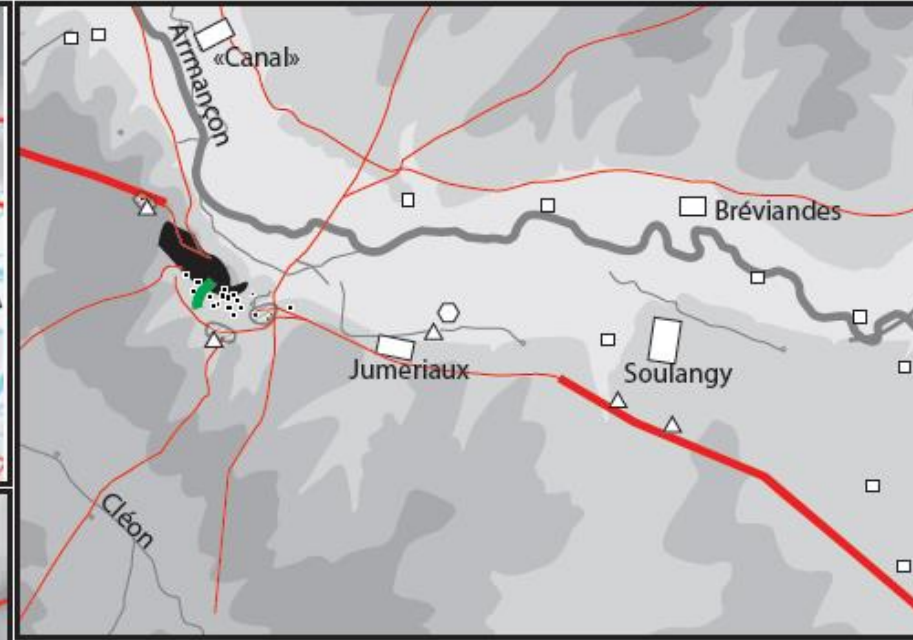
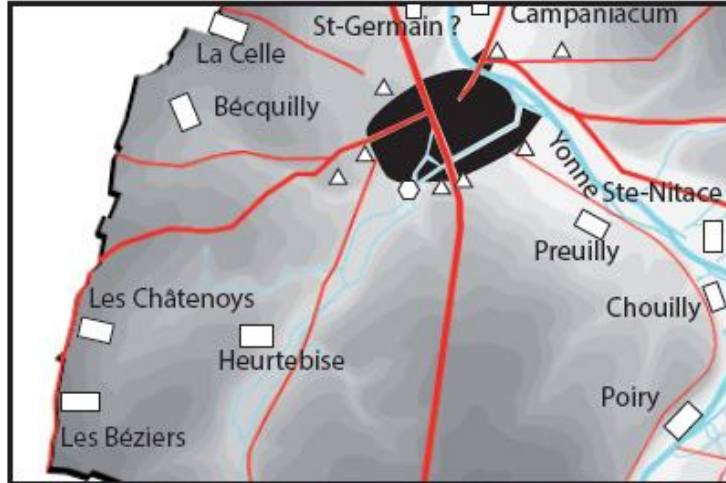
Lieusaint (77)
«La Mare aux Trois Pucelle»



Moissy-Cramayel (77)
«Chanteloup»



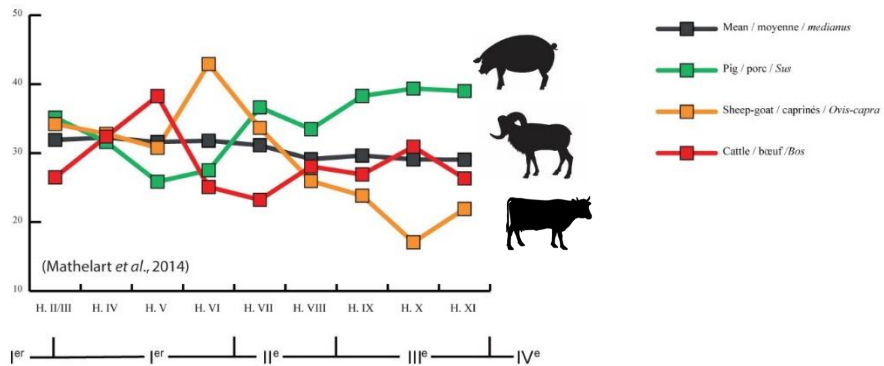
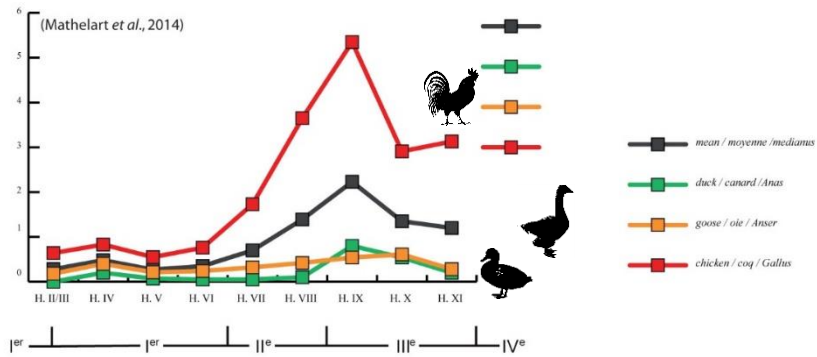
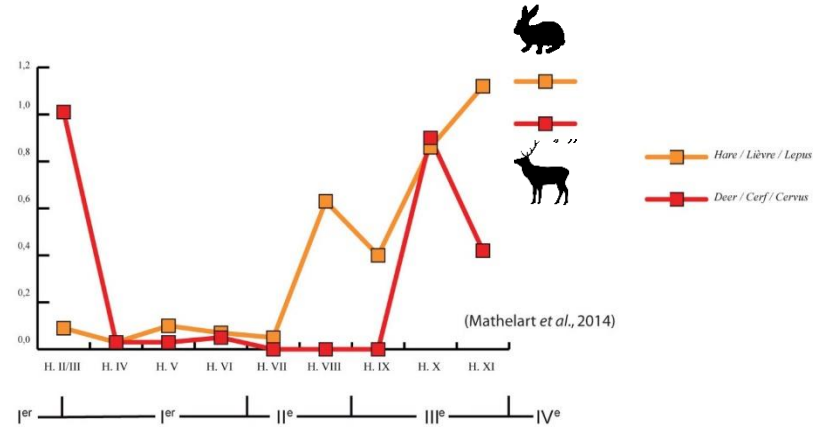
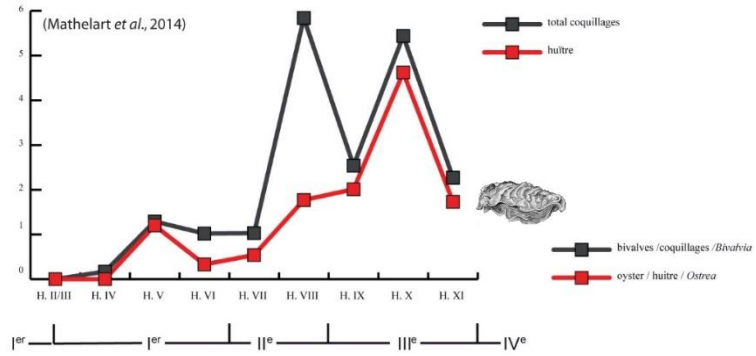




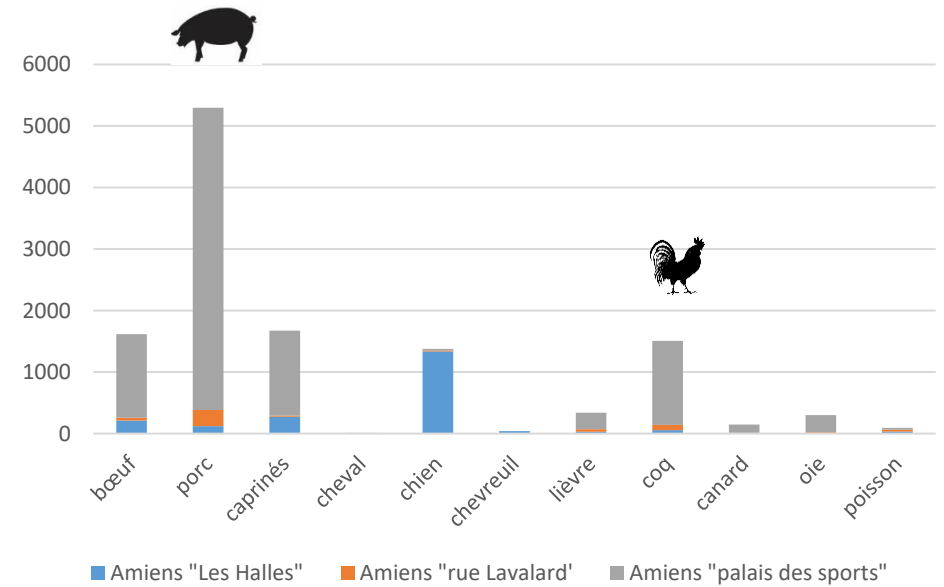
Les établissements ruraux repérés à proximité des agglomérations secondaires antiques d'Auxerre / Autessiodurum (en haut à gauche), Tonnerre / Tomodurum (en haut à droite) et Avrolles / Eburobriga (en bas à gauche). D'après Nouvel 2004, fig. 258 modifiée.

Les productions identifiées en ville

REIMS



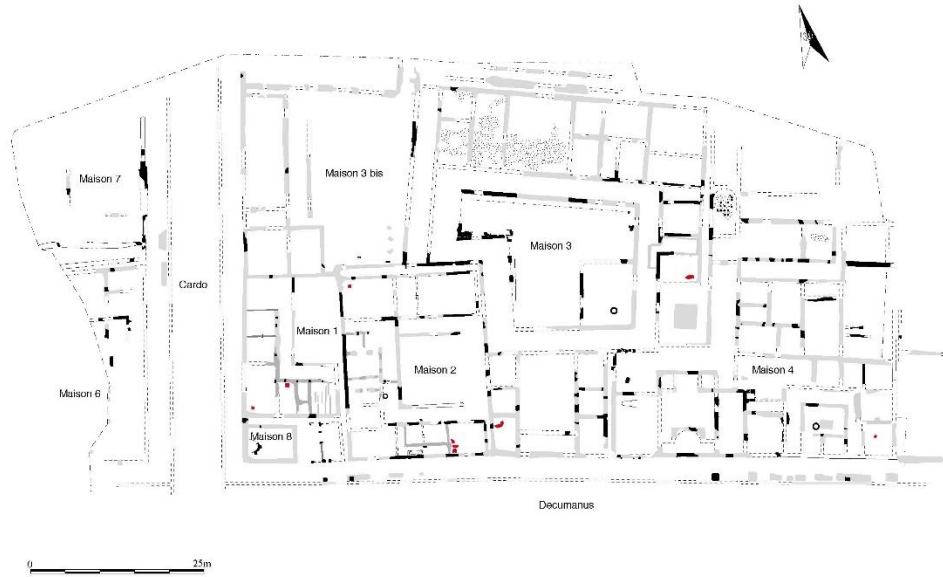
AMIENS





Intérieur d'une boucherie romaine sur un relief funéraire de Rome. Cliché Alessandro Vasari.

Amiens « Palais des Sports »



D'après Binet 2010

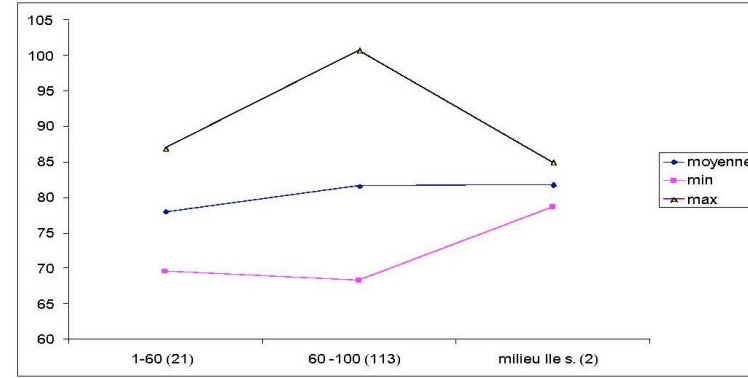
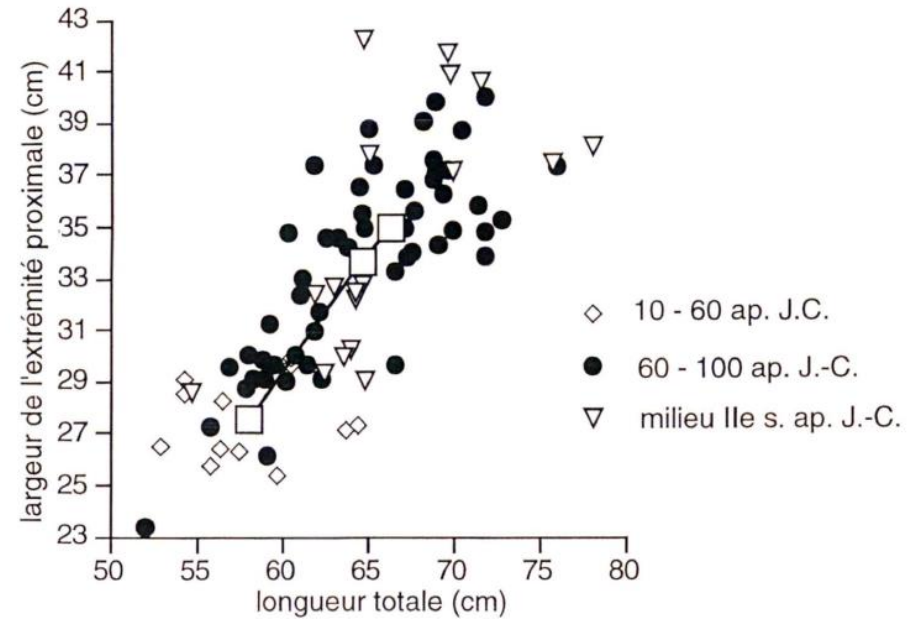
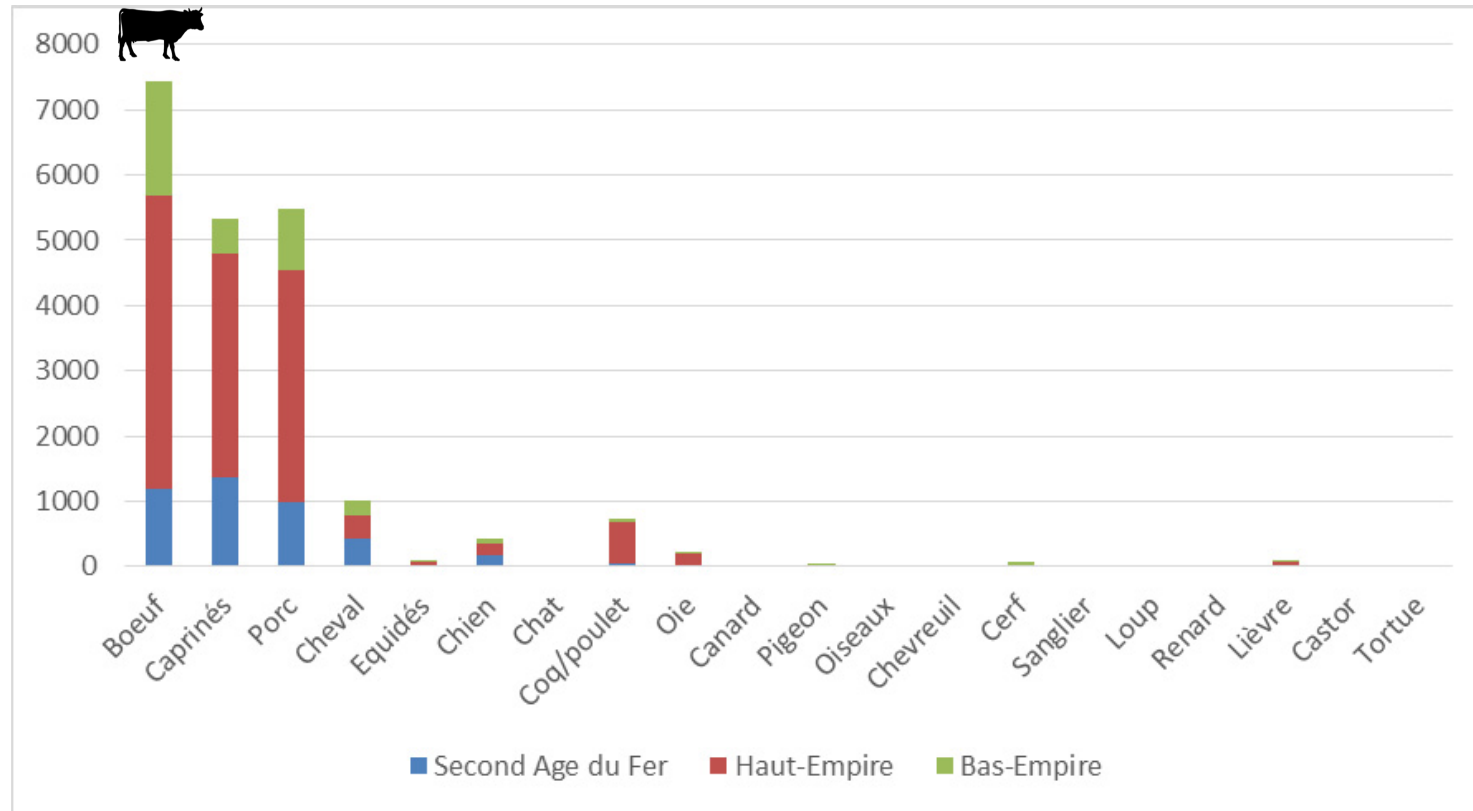


Fig. 10 - Évolution de la longueur des phalanges de bœuf (en cm).



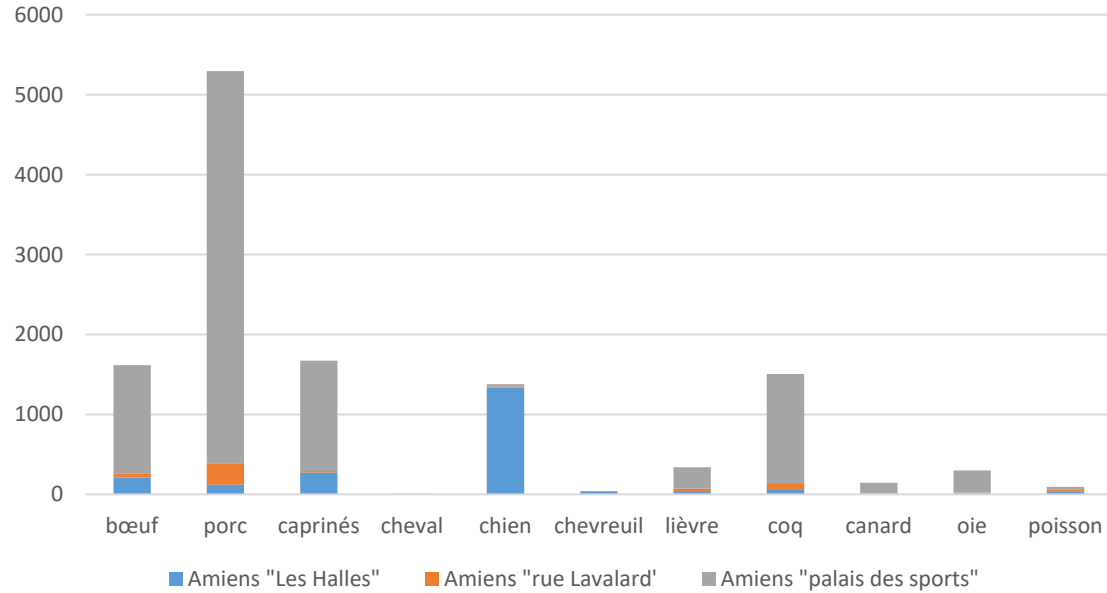
Nombre de restes

Plaine de France

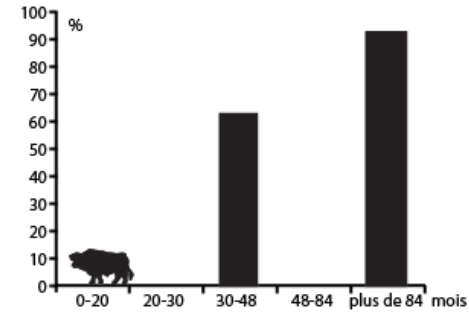


D'après Bernigaud et al. 2016

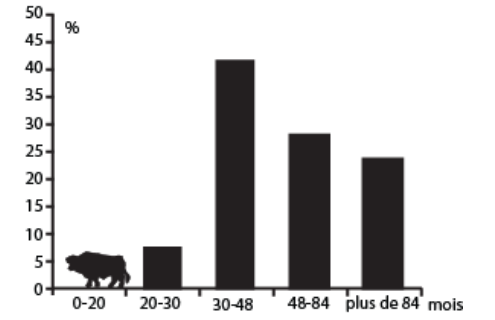
L'ÉLEVAGE BOVIN D'EMBOUCHE :



Graphique du nombre de restes d'animaux identifiés dans la ville antique d'Amiens (adapté de Lepetz 1996 et Lepetz 2010)

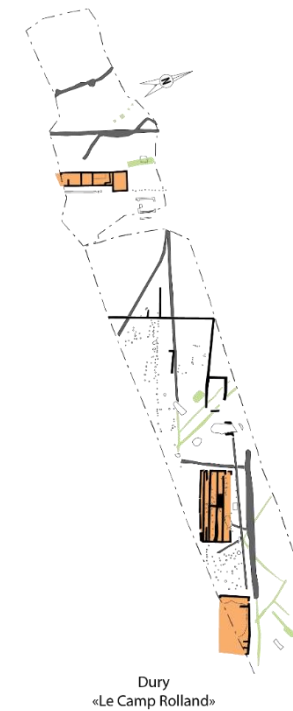


Dury
«Le Camp Rolland»



Amiens
«Palais des Sports»

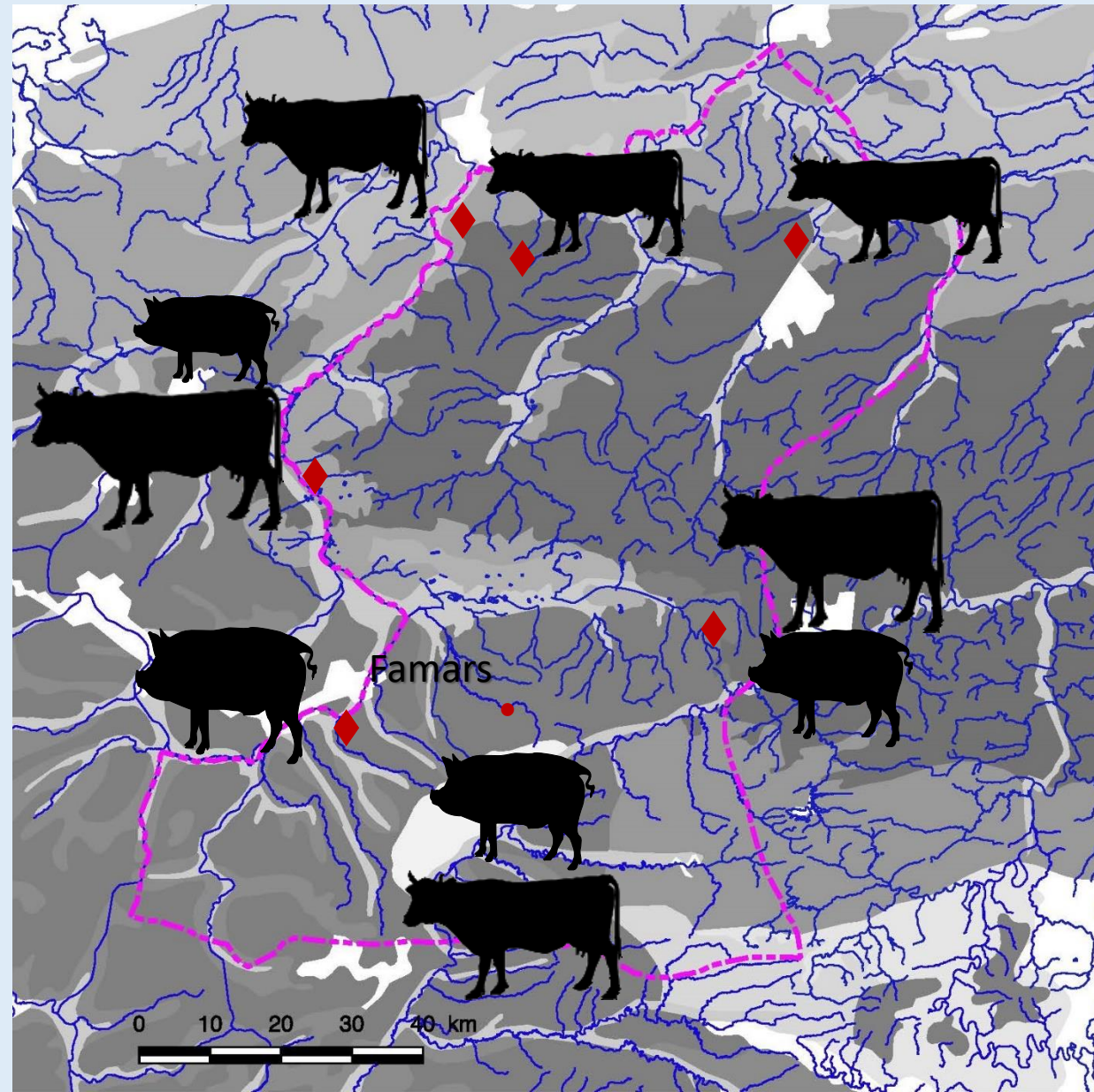
1er s. ap. J.-C.



Agglomérations et ville (Haut-Empire). NR3=29228

Fréquences des espèces de la triade au sein des déchets de consommation

Pas évolution marquée au cours HE dans l'état du corpus :
Un quartier à Famars et Tournai



R. Clotuche, M. Derreumaux, G. Jouanin,
F. Pigière, S. Preiss, J.-H. Yvinec

Famars : sous-représentation des os de bœufs dans dépotoirs domestiques



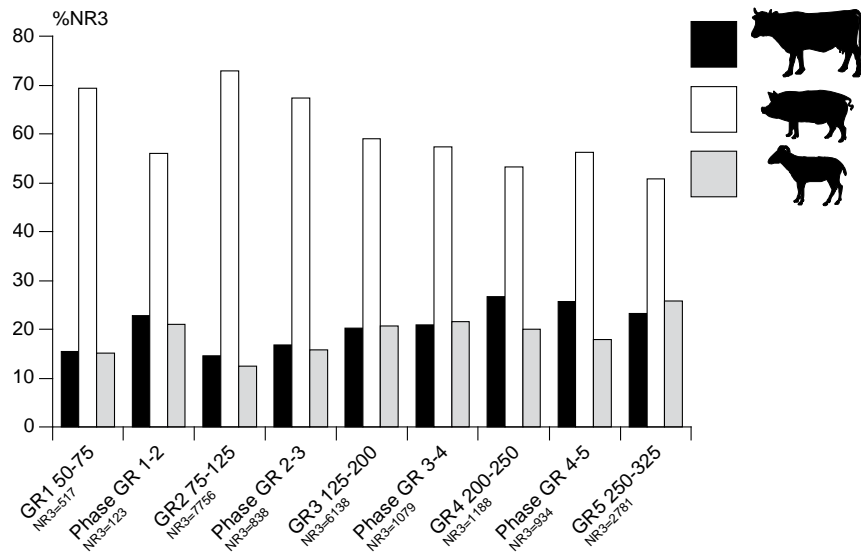
F. Pigières

Sur le quartier technopole une large suprématie du porc



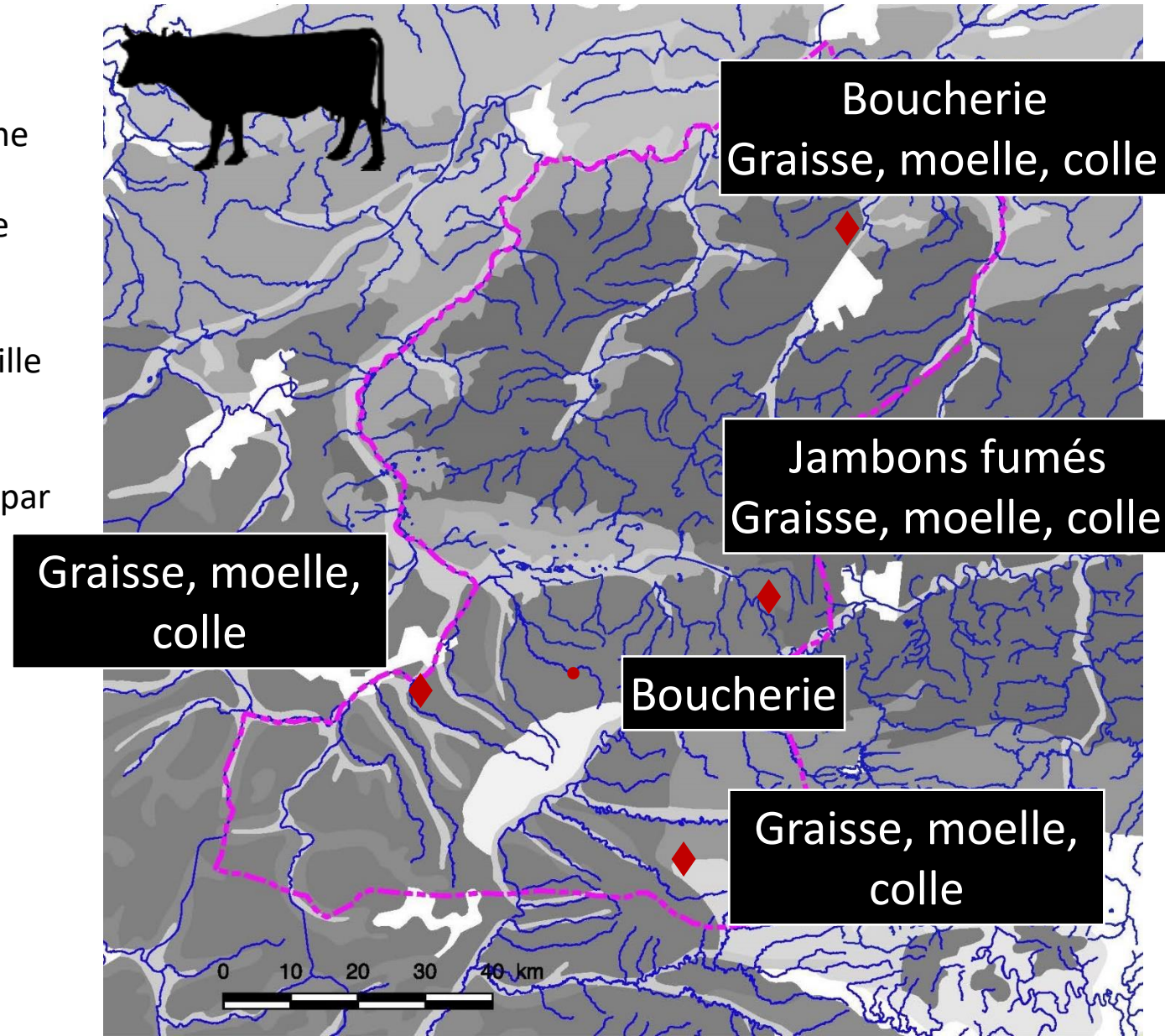
Mais un approvisionnement en viande de bœuf désossée comme indiqué par la faible taille des os, la forte proportion de côtes, et la présence de traces typiques de la boucherie de masse, avec une surreprésentation de l'utilisation du couperet

37.5 % de traces de découpe sur les os de bœuf contre 15% porc et caprinés, dont 88 % de couperet

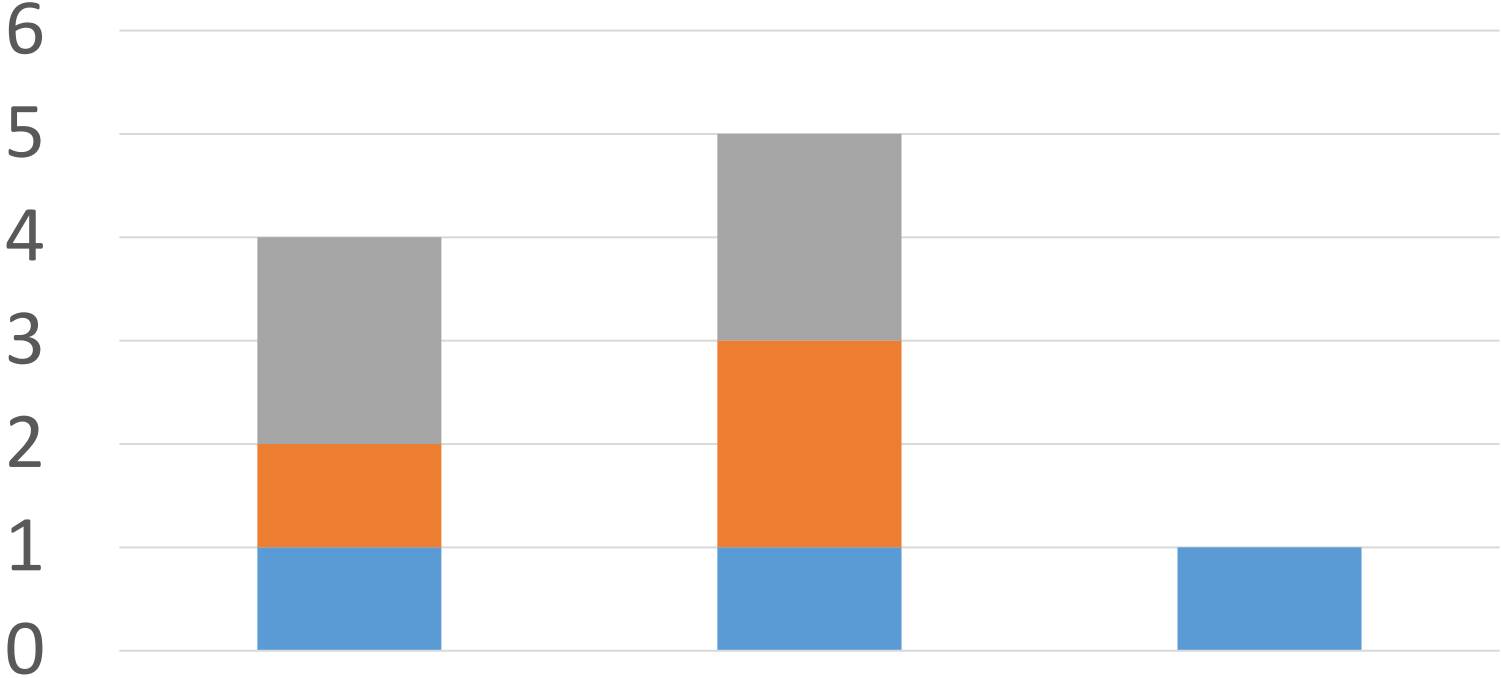


Boucherie bovine professionnelle et artisanats associés au Haut-Empire

- Exploitation intensive du bœuf
- Bavay : boucherie bovine dès augustéen et jusqu'à la période romaine tardive
- Approvisionnement en masse de bœufs vers ville et agglomérations
- Reflet surplus produits par les campagnes



Age d'abattage des boeufs



Rural (n=4) Agglom. (n=5) Ville (n=1)

■ Maj. jeunes ■ Maj. adultes ■ Mixte

Jeune < 3-4 ans
Adulte > 3-4 ans

Viande (maturité pondérale)
et traction/lait



METZ



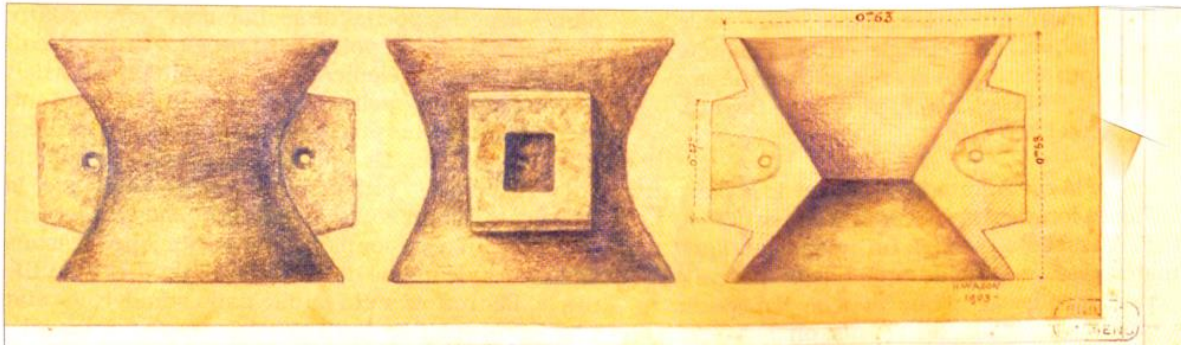
Scène de boulangerie, musée d'art et d'histoire à Metz. Copyright Akg/E. Lessing

REIMS

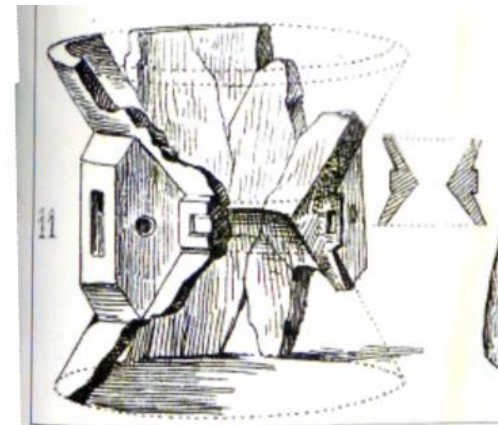


Petit pain antique carbonisé.
Reims, Saint Symphorien
© G. Gellert / Inrap

AMIENS



REIMS



D'après Mattered et al. 1998

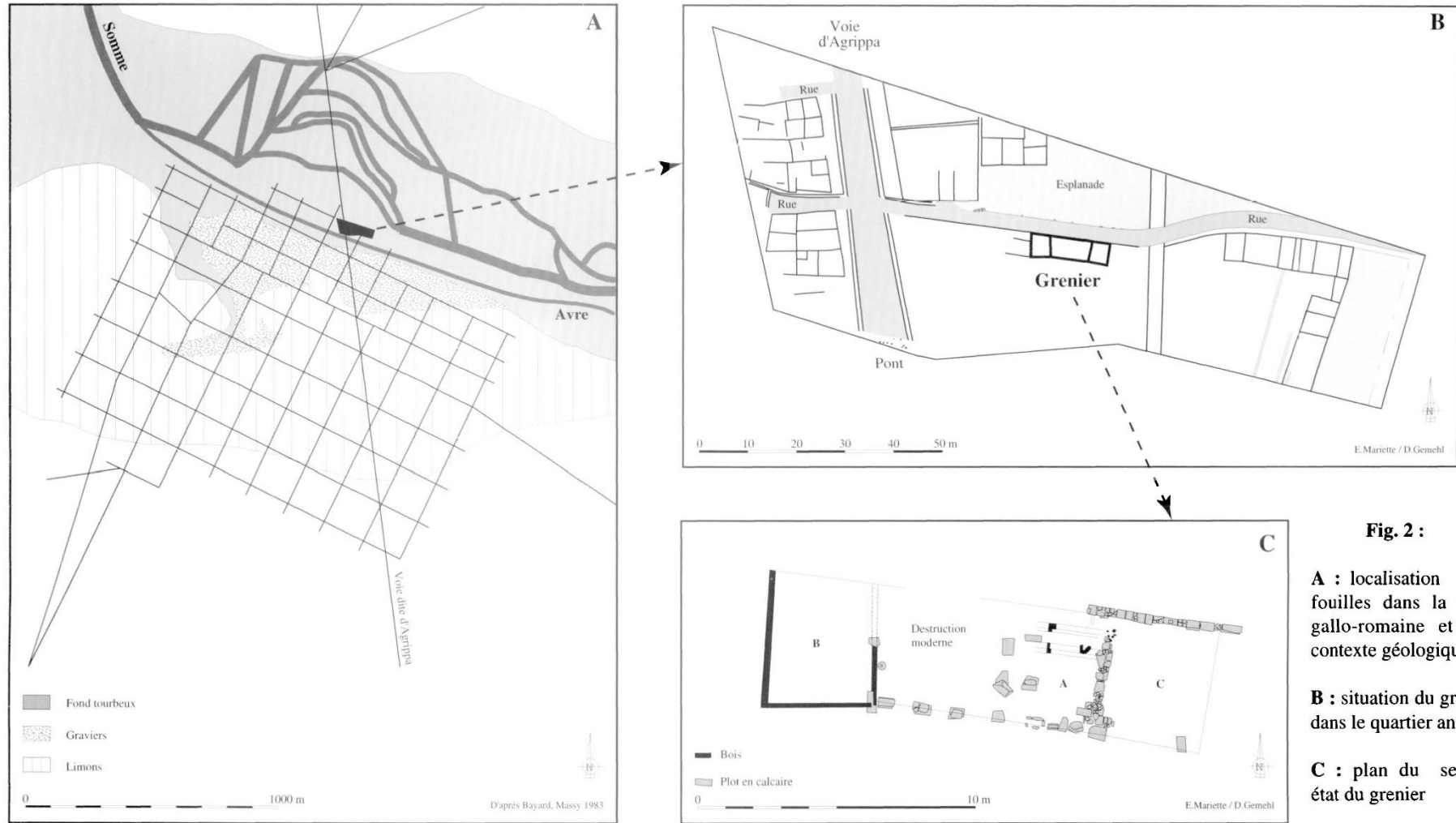


Fig. 2 :
A : localisation des fouilles dans la ville gallo-romaine et son contexte géologique
B : situation du grenier dans le quartier antique
C : plan du second état du grenier

Plant diversity

3952 remains/63 taxa of domestic plants
NMI items ; mostly fruits and weld

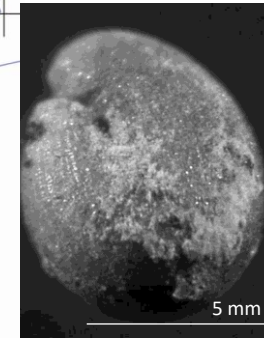
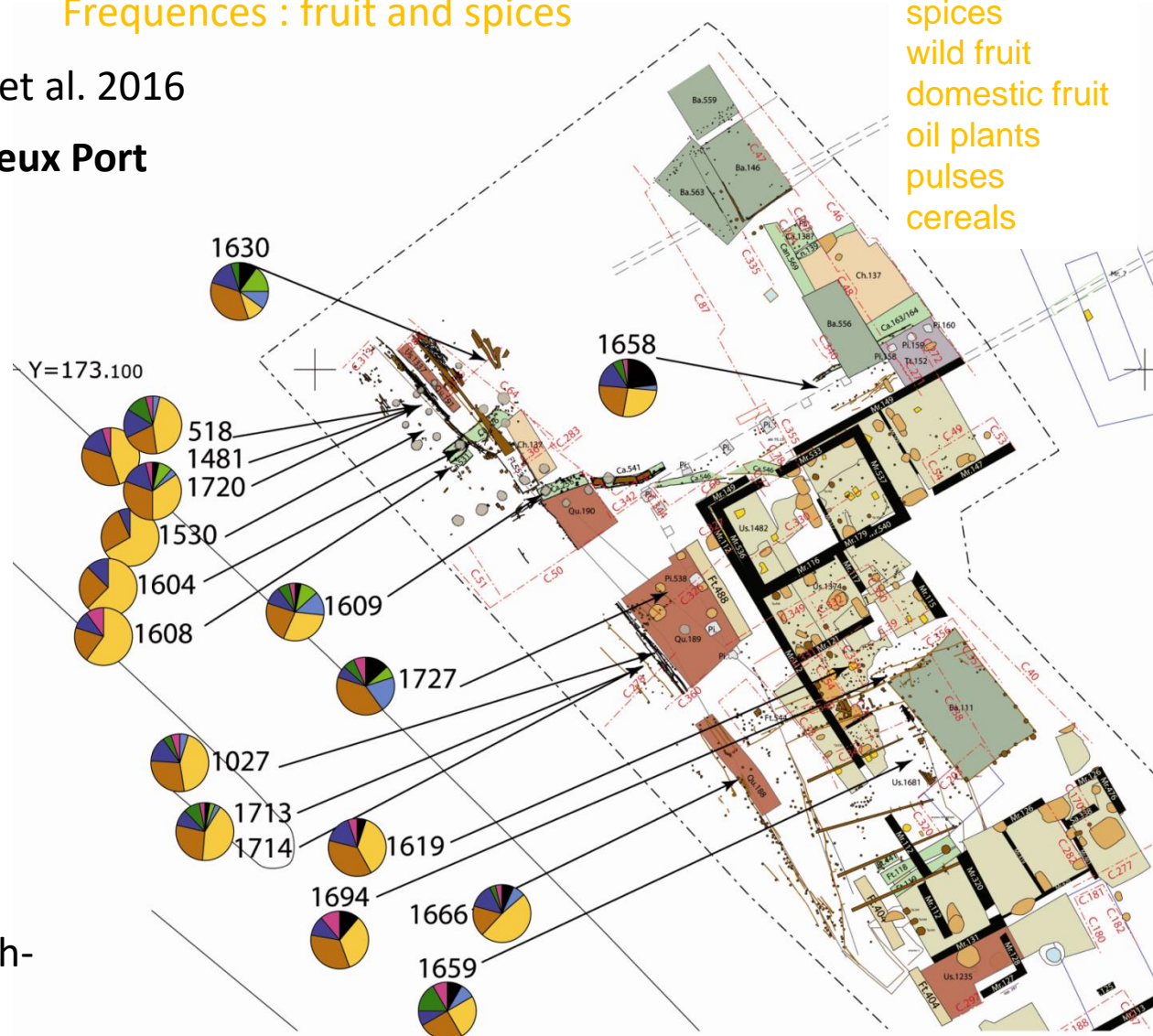
Frequencies : fruit and spices

weld
legumes
spices
wild fruit
domestic fruit
oil plants
pulses
cereals

Weld used since the Iron Age
(Hochdorf, Dragonby)
Modena/*Mutina* (I) 15-40 AD
Roman specialized craft
industry (Bosi et al. 2011)

Toulemonde et al. 2016

ZAC du Vieux Port



Bosi et al. 2011



Etude V. Zech-Matterne

Amygdalus communis



Punica granatum



Prunus persica



Mespilus germanica



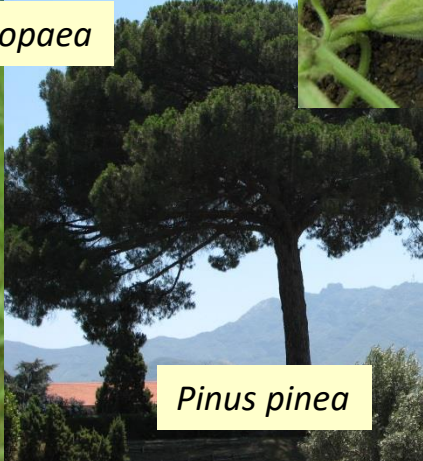
Prunus domestica
P. domestica ssp. *insititia*
P. X fruticans



Vitis vinifera



Olea europaea



Cucumis melo



Rubus caesius
R. fruticosus
R. idaeus



Pinus pinea



Morus nigra



Les productions des établissements péri-urbains

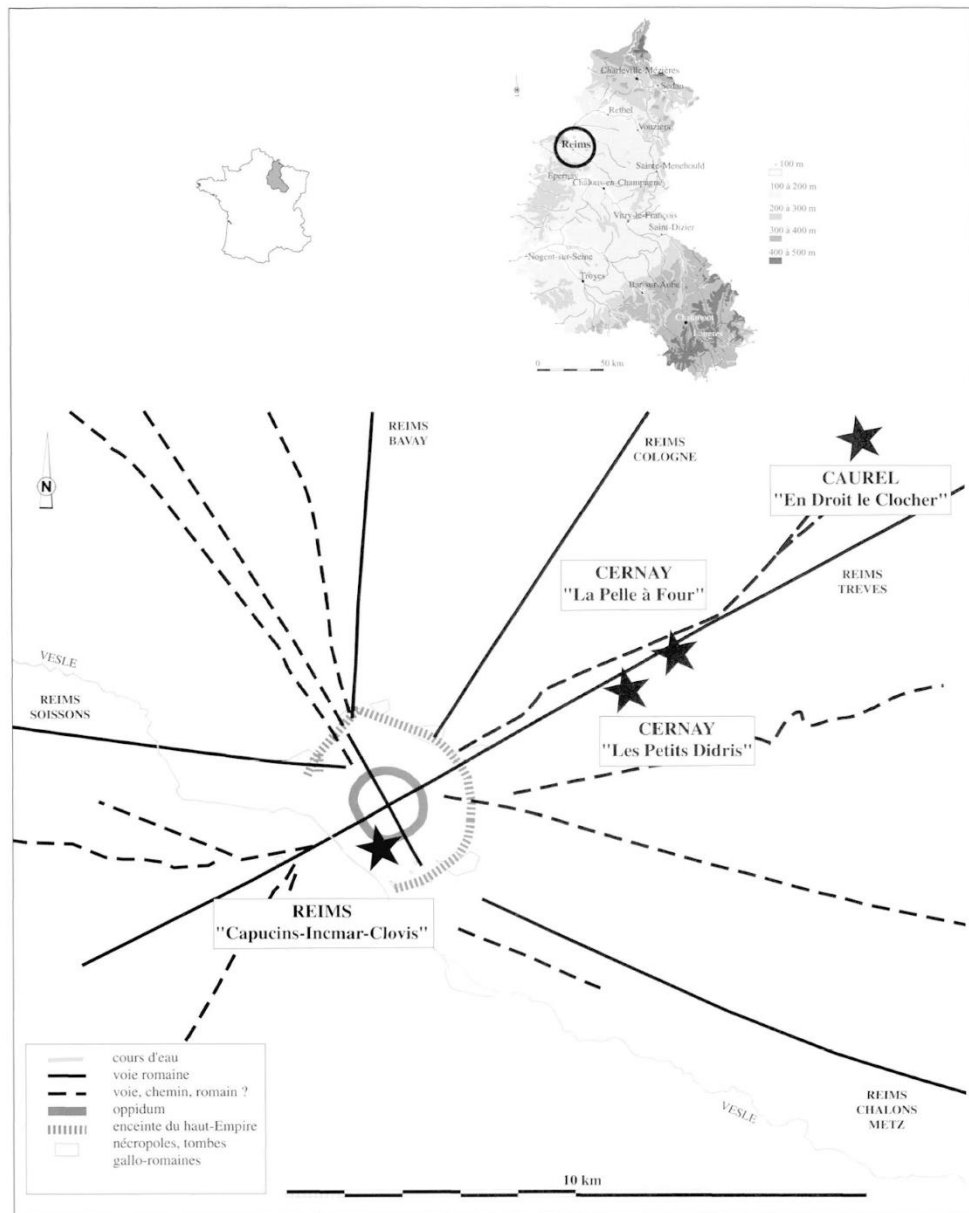


Fig. 1 : cartes de localisation (infographie R.NEISS & A.KOEHLER)

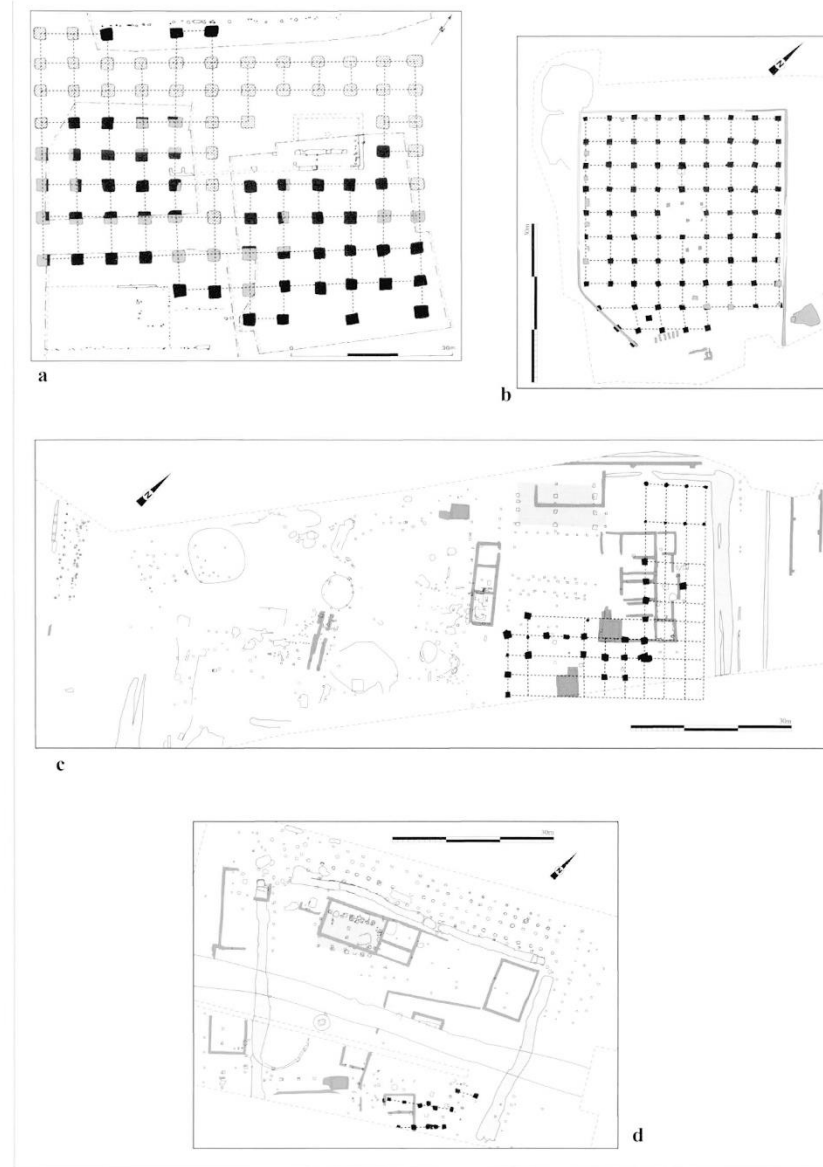


Fig. 2 : les quatre sites rémois et leurs secteurs de plantation arbutive. a - Reims, rue Clovis et îlot Capucin-Incmar-Clovis ; b - Caurel, "En Droit le Clocher" ; c - Cernay-lès-Reims, "Les Petits Didris" ; d - Cernay-lès-Reims, "La Pelle à Four" (infographie Alain KOEHLER)

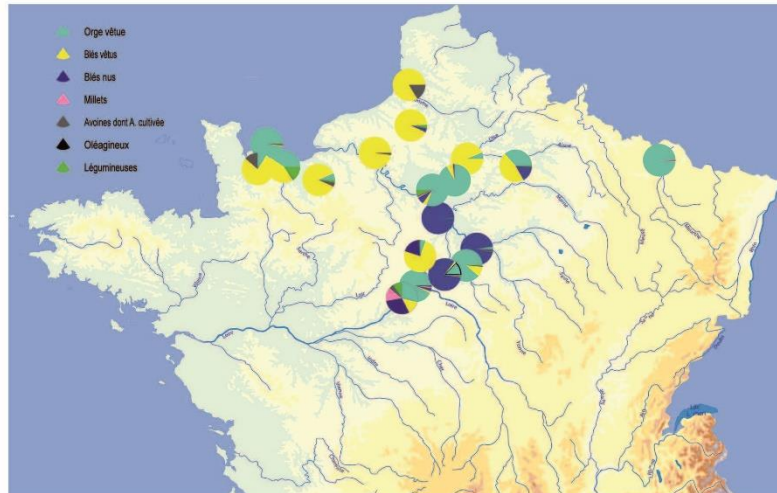


FIG. 4. — Représentation relative des grandes catégories de plantes alimentaires durant La Tène D1-D2a. Détail des catégories et nombres de restes dans les annexes 1-8. Données J. Wiethold, B. Pradat, F. Toulemonde et V. Zech-Matterne.

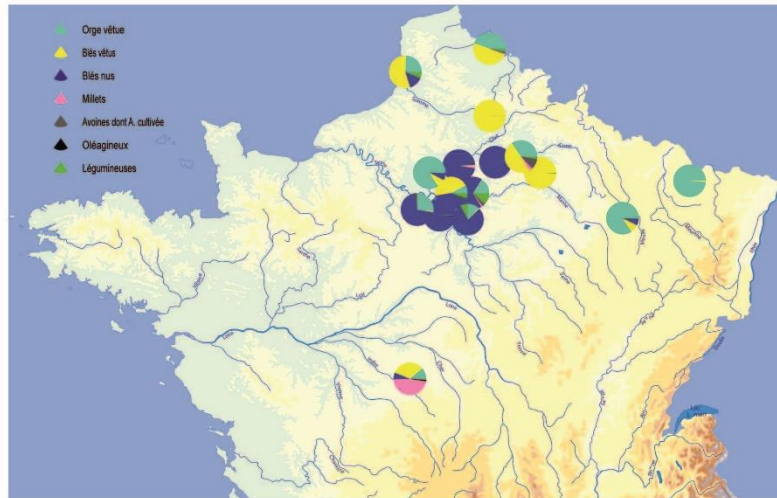


FIG. 5. — Représentation relative des grandes catégories de plantes alimentaires durant La Tène D2b-augustéen. Détail des catégories et nombres de restes dans les annexes 1-8. Données J. Wiethold, B. Pradat, F. Toulemonde et V. Zech-Matterne.

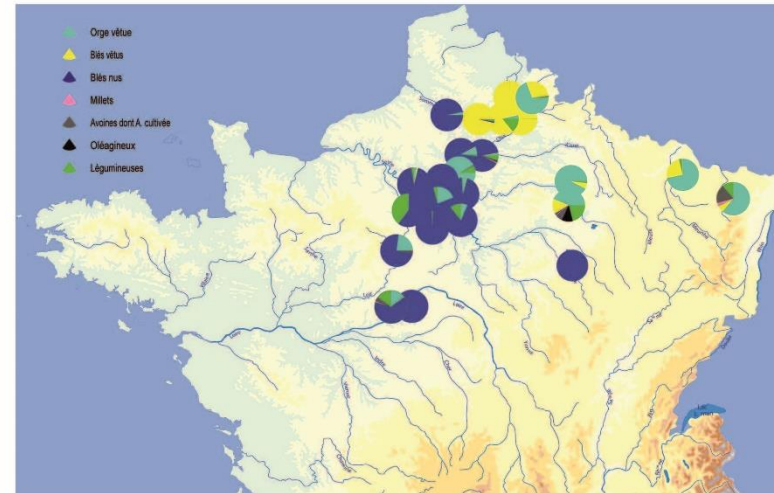


FIG. 6. — Représentation relative des grandes catégories de plantes alimentaires durant le 1^{er} s. Détail des catégories et nombres de restes dans les annexes 1-8. Données J. Wiethold, B. Pradat, F. Toulemonde et V. Zech-Matterne.

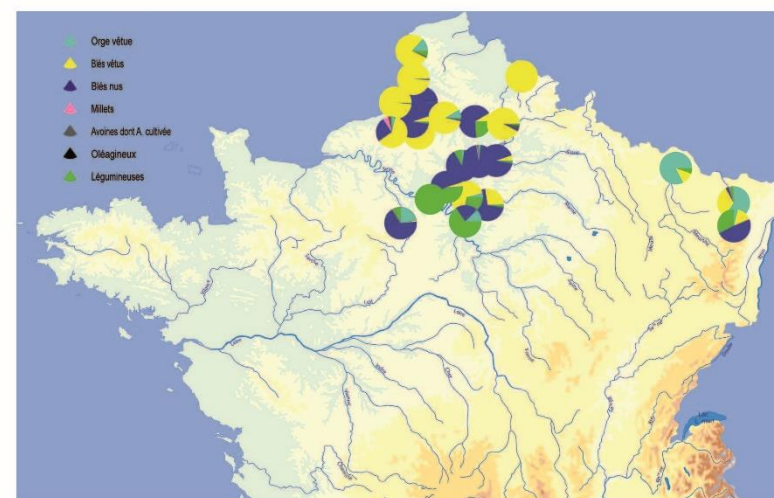


FIG. 7. — Représentation relative des grandes catégories de plantes alimentaires durant le 8^e s. Détail des catégories et nombres de restes dans les annexes 1-8. Données J. Wiethold, B. Pradat, F. Toulemonde et V. Zech-Matterne.

D'après Zech-Matterne et al. 2014

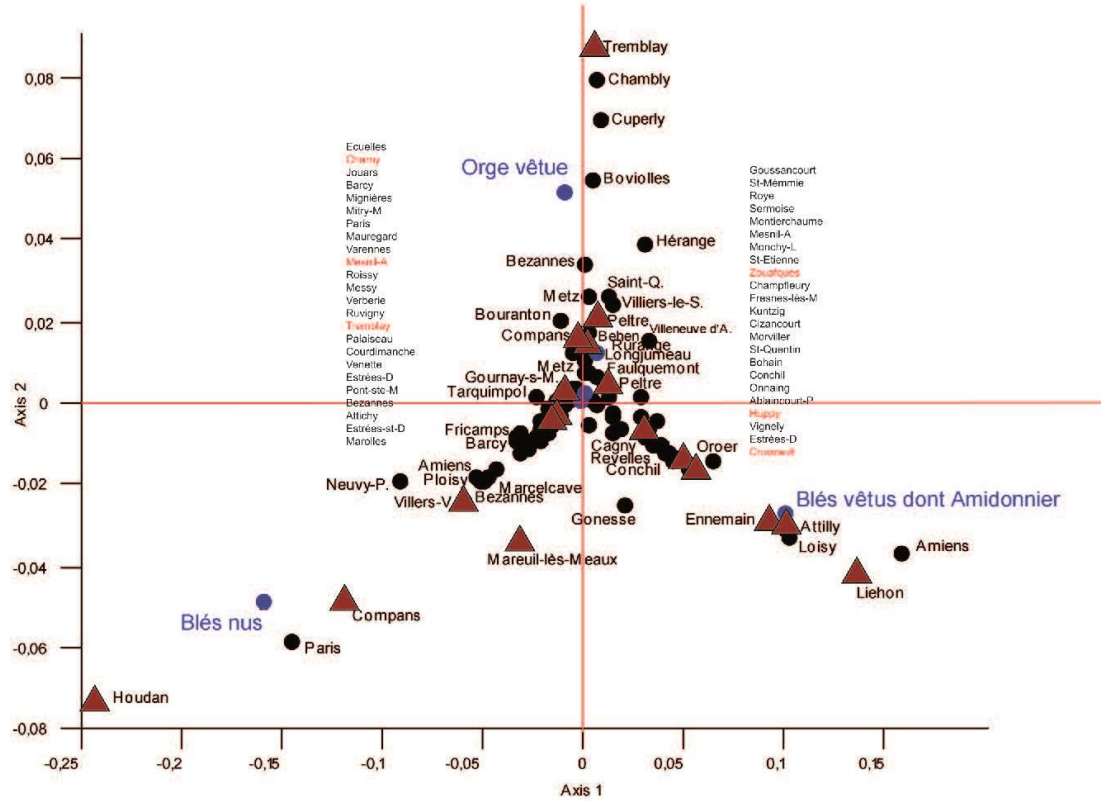


FIG. 12. — AFC-Analyse factorielle des correspondances sur 100 sites et 8 variables (taxons), montrant la dispersion des villas (triangles rouges) dans toutes les catégories d'espèces. Certaines villas sont dominées par des cultures d'orge ou d'amidonnier tandis que des fermes modestes se spécialisent dans la culture des blés nus.

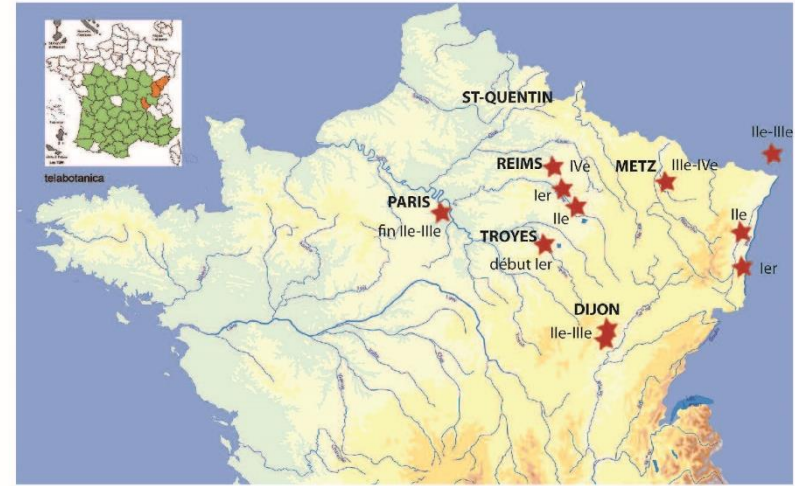


FIG. 14. — Localisation des mentions de *Myagrum perfoliatum* (étoiles rouges) pour les 170 occupations étudiées. En encart, la répartition actuelle de l'espèce. Source : telabotanica <http://www.tela-botanica.org>.



FIG. 15. — Vues de plants et silicules (fruits) de *Myagre* (*Myagrum perfoliatum*). Clichés J. Wiethold et V. Zech-Matterne. À gauche et au centre en haut : plante entière et détail des silicules en formation. Au centre, en bas, silicules actuels. À droite, silicule imbibé découvert dans un niveau augustéen du site de Troyes « Place de la Libération » fouillé par Ph. Kuchler, Inrap.

DIJON/ *DIVIO* :



Fig. 315 - Dijon. Marchand de chevaux (cliché F. Perrodin, M.A.Dijon)



Monument au marchand de vin de Dijon (IIe-IIIe s. ap. J.-C.)



Stèle du Boucher
(IIe-IIIe s. ap. J.-C.)

Étude carpologique

DUSEAU Chloé



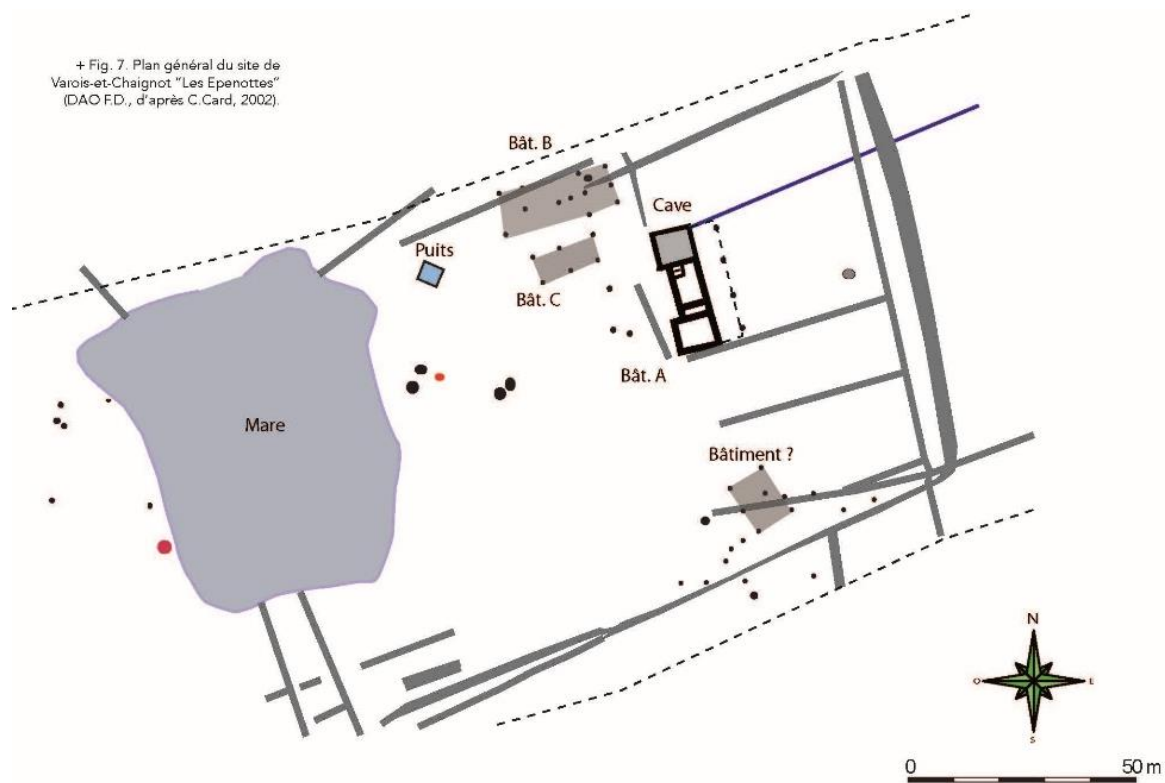
+ Fig. 6. Plan général du site de Quetigny "Bois de Pierre"
(Devevey 2013).

- céréales : blés nus, épeautre, orge vêtue
- fruits: sureau, noisetier, poirier, prunier, vigne



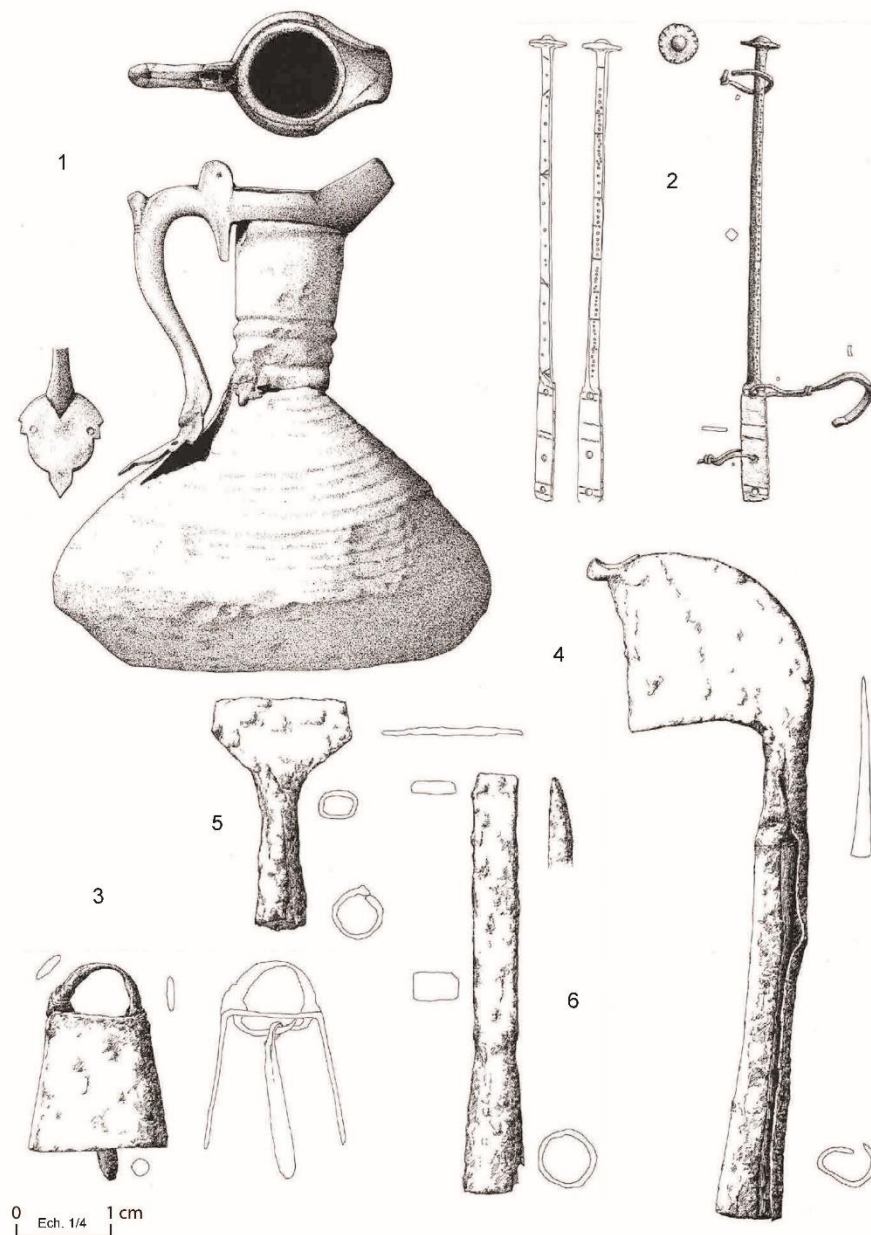
+ Fig. 9. Plan général du site de Saint-Apollinaire "Sur le Petit Pré"
(Devevey 2013).

+ Fig. 7. Plan général du site de Varois-et-Chaignot "Les Epenottes" (DAO F.D., d'après C.Card, 2002).



Varois-et-Chaignot
« Les Epenottes » :
7 km de Dijon

D'après Devevey 2015



D'après Devevey et Taillandier à paraître

LA VITICULTURE :



Serpe à long manche, typique du sud du territoire lingon. Celle-ci porte une marque de forgeron dans un cartouche rectangulaire, ce qui signale le soin porté à ce genre d'outil. Arcelot (Côte-d'Or). MAD, inv. 992 2 21, II^e siècle.
Photo Ch. Vernou.

Arcelot
IIe s. ap. J.-C.



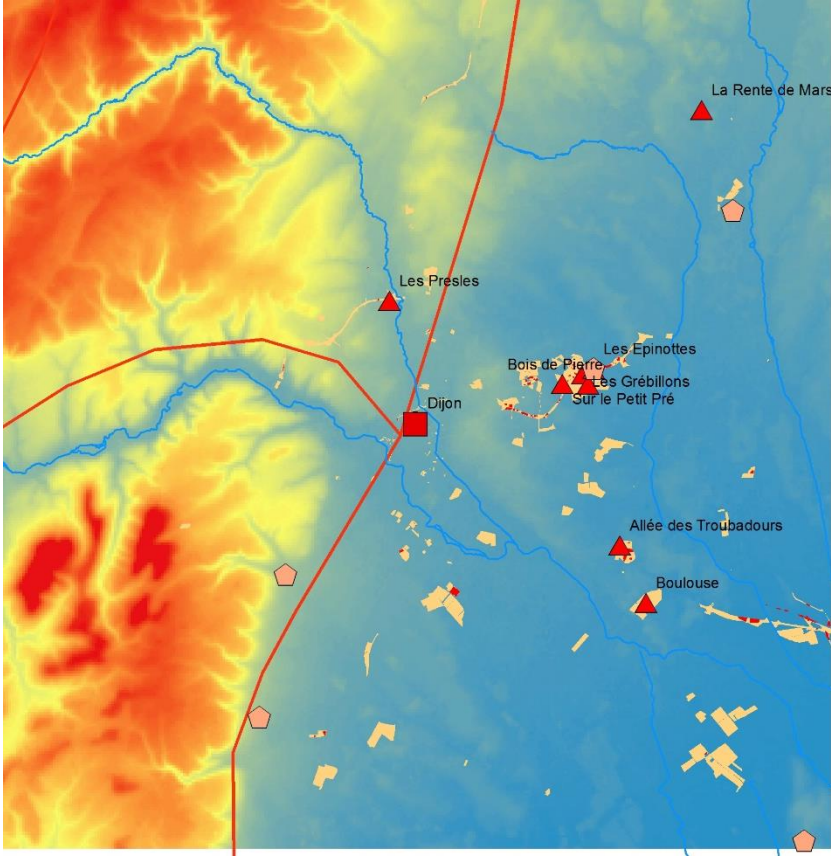
Marsannay-la-Côte
« Les Baraques »
IIe s. ap. J.-C.



Brochon



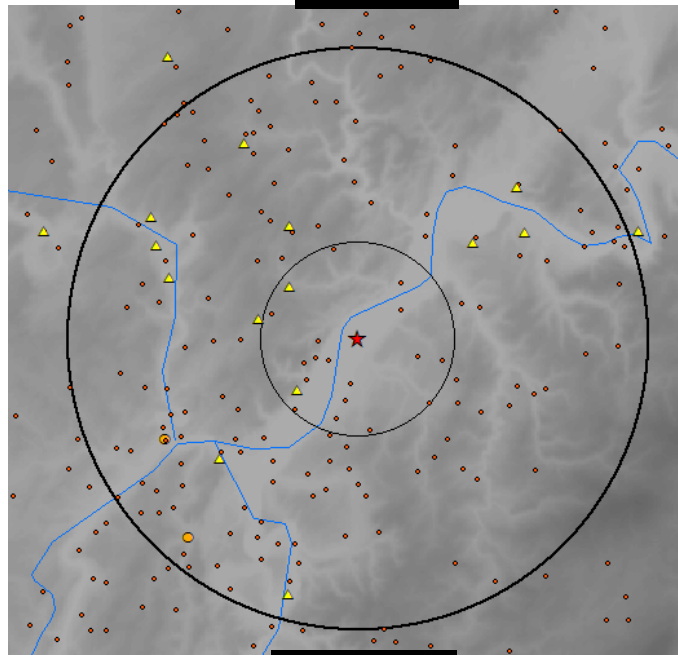
Tart-le-Haut
IIe-IIIe s. ap. J.-C.



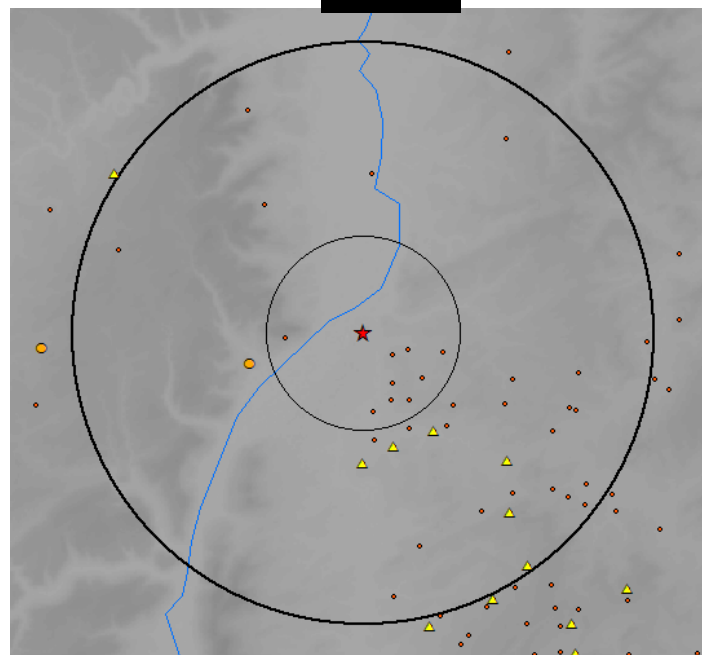
ÉLÉMENTS DE CONCLUSION :

- Les centres urbains gallo-romains étaient entourés d'établissements ruraux de taille et de morphologie diverses. La présence de grandes résidences « aristocratiques » n'est pas systématique (ex: Reims), et il reste a priori difficile de modéliser l'organisation spatiale des sites périurbains, assez variable.
- Les établissements périurbains présentent une assez grande variété de faciès régionaux. Ceux-ci produisaient certainement en partie à destination de la ville ou à des marchés plus lointains.
- Il n'est pas toujours évident de cerner ce que produisaient ces établissements, mais on peut déceler des spécialisations régionales dans les productions agricoles et pastorales (arboriculture à Reims, viticulture à Dijon, céréaliculture autour d'Amiens, etc.)

Trêves

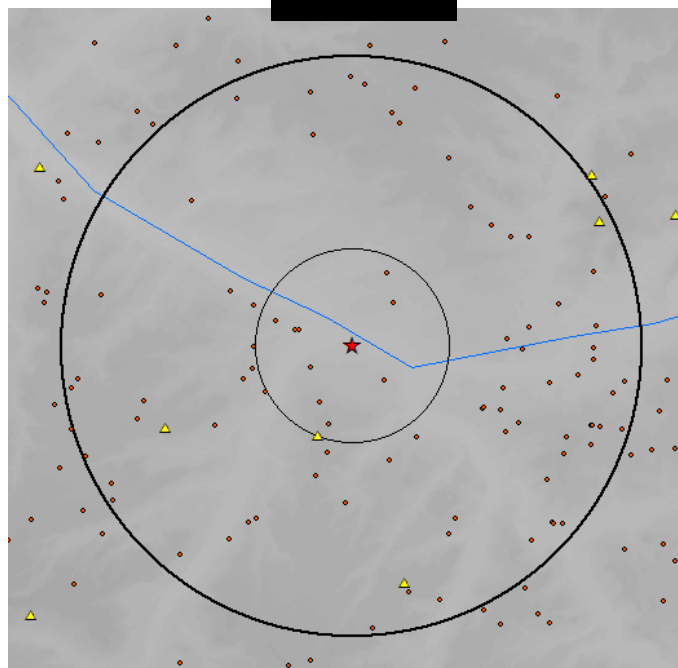


Metz

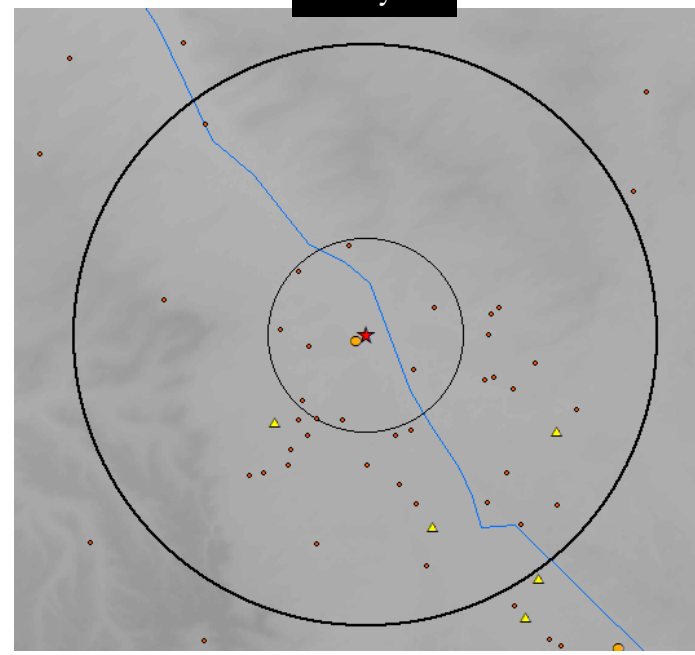


Cartographie A. Nüsslein

Amiens



Troyes



Reims

