



Dans les pas des habitants.
Following inhabitants' footsteps

Apprendre des territoires du quotidien au prisme d'une méthode de parcours commentés à pied dans les métropoles andines (Lima & Bogotá)

Arthur Ducasse
arthur.ducasse@univ-rennes2.fr
Université Rennes 2 - UMR 6590 ESO-CNRS
Projet ANR Modural



Novembre 2023. Colloque du CIST, Session B. Arpenter, observer, expérimenter. Le territoire raconté en marchant.

□ Thèse en géographie

▶ *Marcher dans les villes andines: enjeux de durabilité urbaine et d'équité sociale à Bogotá et Lima* (Walking in the andean cities: between urban sustainability and social equity in Bogotá and Lima)

▶ *Dir. Vincent Gouëset, Florent Demoraes*

▶ Penser la marche comme une pratique quotidienne et une manière d'exérimenter les territoires.

□ Projet ANR Modural (2020-2023) (<https://bit.ly/3LDpGyn>)

▶ *La pratique des mobilités durables dans les métropoles d'Amérique latine : étude comparée de Bogotá (Colombie) et Lima (Pérou).*

▶ *Coord. Vincent Gouëset, Florent Demoraes*



- ❑ Faire du terrain, à pied, dans les pays du Sud, c'est se poser la question du rapport aux habitants et aux territoires du quotidien
 - ❑ Des questions qui peuvent être abordées par le prisme des émotions ressenties en marchant et projetées sur les lieux (Guinard, 2015; Oloukoi, 2016; Volvey, 2016)
 - ❑ Les parcours commentés interrogent le rapport (en partie affectif) des habitants à leurs territoires.
 - ❑ Le dispositif méthodologique renvoie l'enquêteur à ses propres territoires du quotidien qui ne lui sont pas toujours familiers, lorsqu'ils sont habités temporairement.
- ▶ *Dans quelle mesure marcher dans les pas des habitants enquêtés, permet à la fois d'informer l'épaisseur de leurs rapports à leurs territoires du quotidien, et au chercheur-doctorant d'interroger et de transformer son rapport à ses propres territoires du quotidien ?*

1. Contextes étudiés et méthode de parcours commentés

Spatial context and go-along methodology

2. Apprendre des territoires et des pratiques à pied des habitants : la figure de l'enquêté soucieux

Learning about territories and walking practices: the concerned resident

3. Ce que l'enquête fait au chercheur : apprendre à pratiquer les territoires du quotidien dans les métropoles andines

Learning to practice the territories of everyday from the go-along method

1. Contextes étudiés et méthode de parcours commentés

Spatial context and go-along methodology

2. Apprendre des territoires et des pratiques à pied des habitants : la figure de l'enquêté soucieux

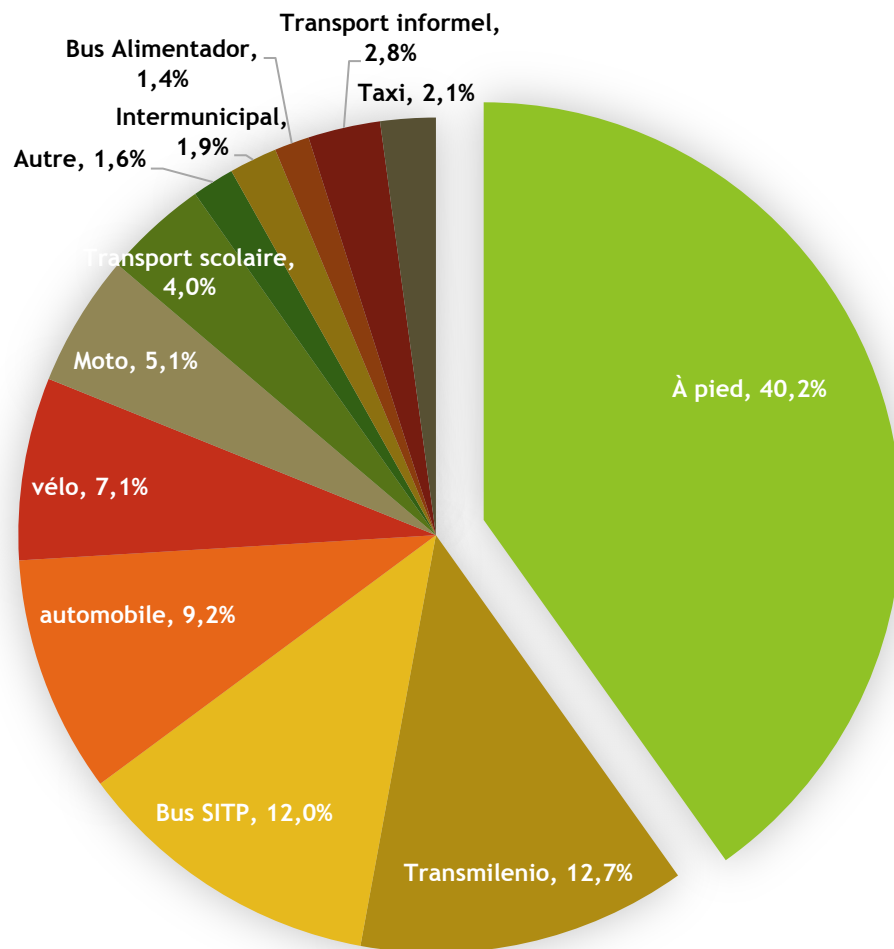
Learning about territories and walking practices: the concerned resident

3. Ce que l'enquête fait au chercheur : apprendre à pratiquer les territoires du quotidien dans les métropoles andines

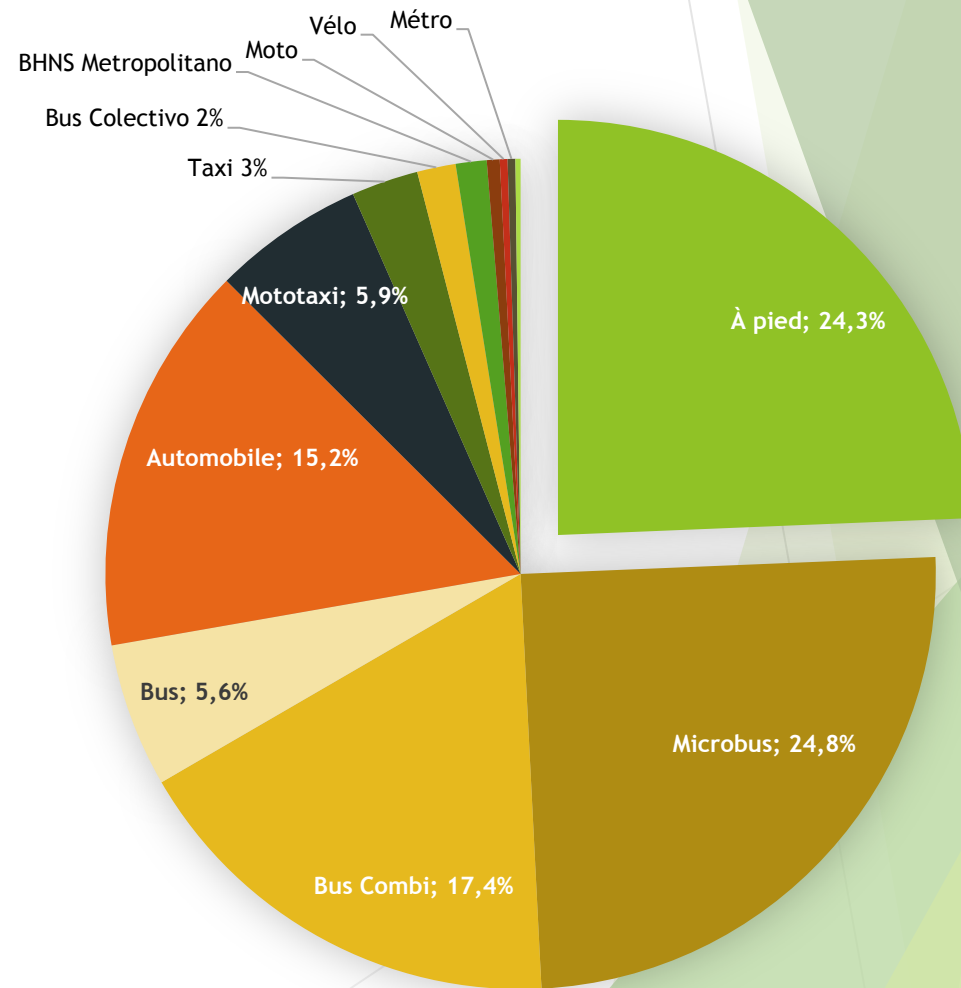
Learning to practice the territories of everyday from the go-along method

1.1. Marcher, une pratique de la vie quotidienne dans les métropoles andines / Walking everyday in the andean metropolis

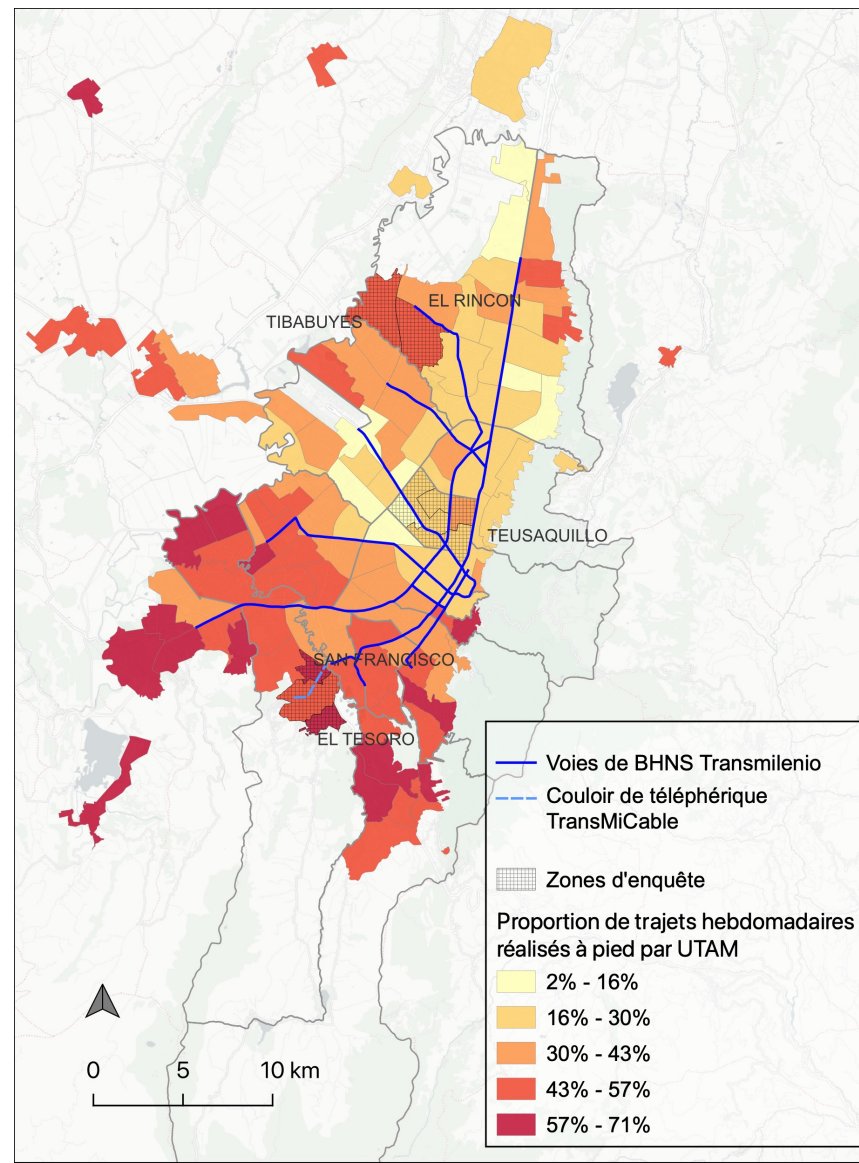
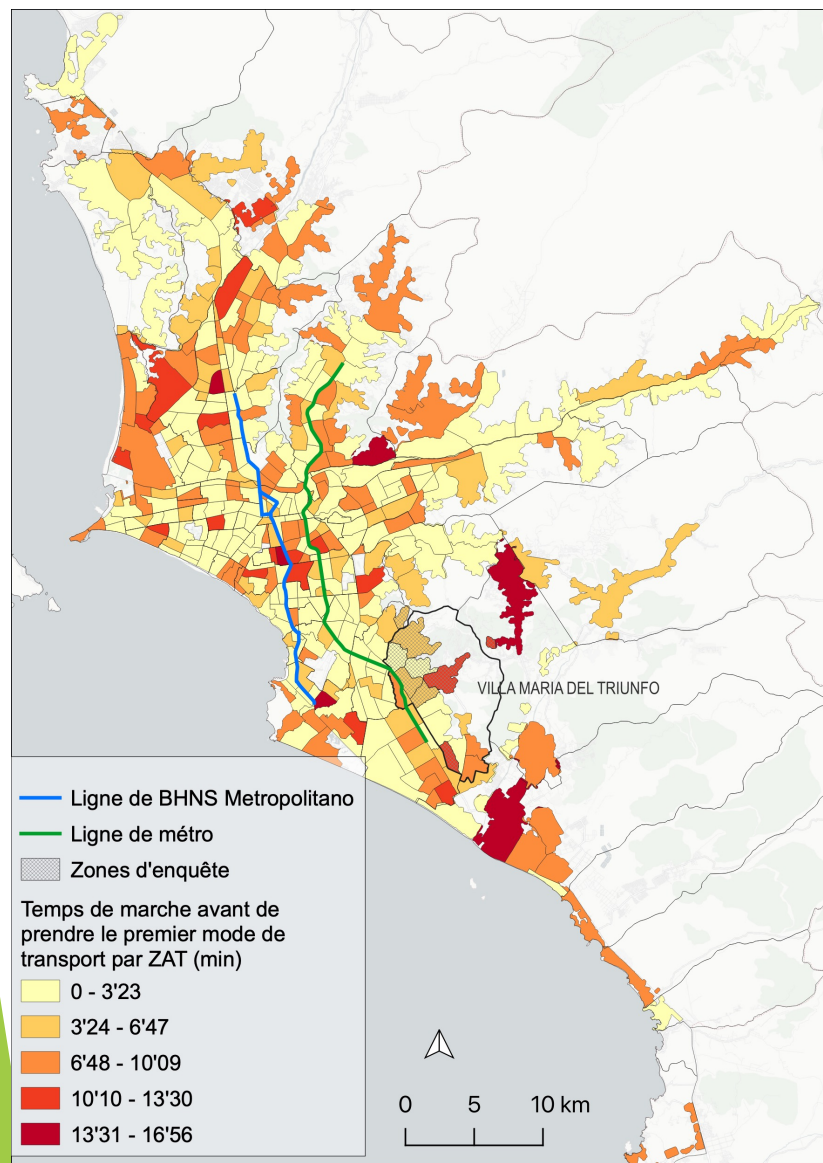
Distribution modale des déplacements réalisés durant une semaine à Bogotá (Steer y CNC, 2019)



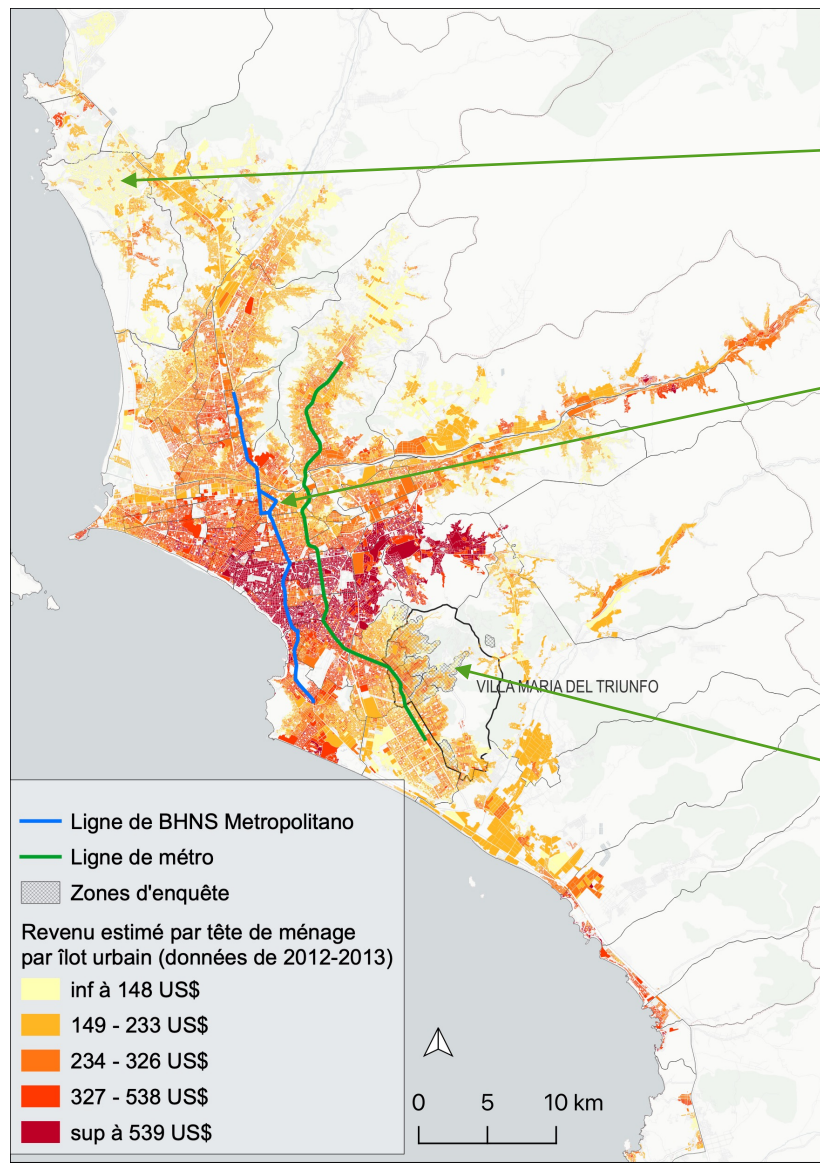
Proportion de déplacements réalisés quotidiennement selon le mode principal à Lima (JICA, 2012)



1.2. Où les habitants pratiquent-ils le plus souvent la marche pour se déplacer ? / Where do the inhabitants walk?



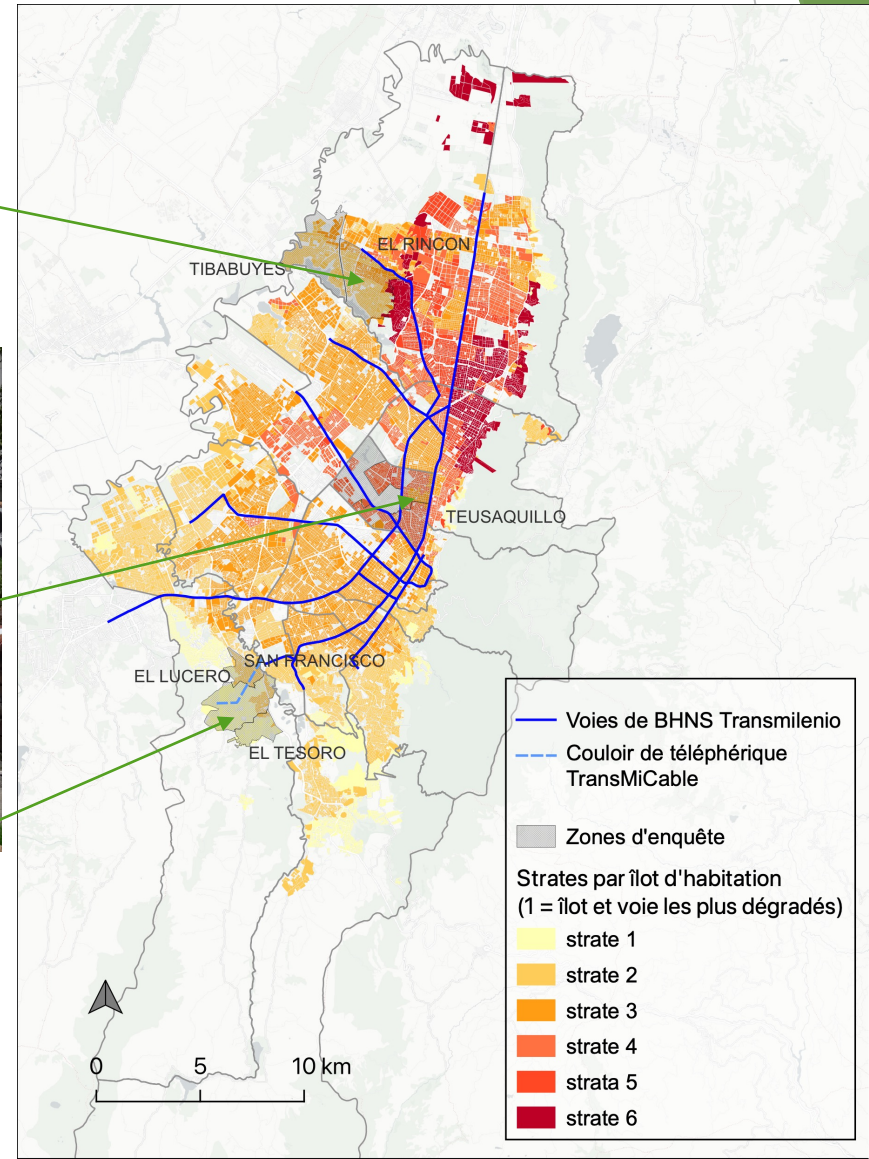
1.3. Deux métropoles fragmentées avec des contextes de marches très différents / Levels of fragmentation of andean metropolis



Source : INEI, 2016
Réalisation: Ducasse, 2023

Photographies : Ducasse, 2022
De h. en b. : Ventanilla, Pachacutec ; Centro histórico peatonalizado ; Escaleras en el barrio de Héroes de Cénepa, VMT.

1.3. Deux métropoles fragmentées avec des contextes de marches très différents / Levels of fragmentation of andean metropolis



Source : Datos abiertos, 2021
Réalisation: Ducasse, 2023

Photographies : Ducasse, 2022
De h. en b. : Rincón de Suba; Palermo, Teusaquillo; Paraíso, Lucero.

1.4. Méthodologie d'enquête qualitative / *Qualitative methodology*

Entretiens semi-dirigés
habitants (n = 47)

Comprendre les arbitrages
et arrangements internes
aux ménages rendant la
marche possible.
Documenter les pratiques
de la marche
Comprendre les
représentations de la
marche



Parcours commentés
(Thibaud, 2015; Chardonnel
et al., 2021...)

Identifier les éléments de
l'environnement valorisés
par les habitants.
Documenter les dimensions
sensibles des expériences
de la marche
Observer les pratiques et
tactiques de la marche
Explorer les interactions
entre les habitants et
avec l'environnement au
cours des expériences de
la marche
Vivre l'expérience de la
marche avec et comme
l'enquêté

Collecte de traces

- 1/ Traces sonores
- 2/ Traces spatiales et
temporelles
- 3/ Traces visuelles
- 4/ Traces écrites

➤ Enrichir les récits des
pratiques et
expériences de la
marche



Ateliers de photo-élicitation
(Harper, 2002; Bigando,
2013; ...)

Hierarchiser les contextes
urbains pour pratiquer la
marche
Comprendre les
perceptions des habitants
au sujet de leurs
pratiques et des
ambiances traversées.
...

1.4. Méthodologie d'enquête qualitative

Un exemple de la grille d'observation durant les parcours commentés

Observation grid to resume 'go-along' information

Date :				Caractéristique de l'enquêté (prénom, âge, genre) :				Fréquence de déplacement :			
Heure de début et de fin du parcours :				Motif de déplacement :							
Étapes	Départ		Destination		Observations personnelles de l'enquêteur au sujet des lieux et des ambiances traversés	Commentaires de la personne enquêtée au sujet de ces lieux/ambiances	Pratiques spécifiques de la personne enquêtée, comportements, attitudes...				
	heure	lieu	heure	lieu							
Commentaires généraux											

1. Contextes étudiés et méthode de parcours commentés

Spatial context and go-along methodology

2. Apprendre des territoires et des pratiques à pied des habitants : la figure de l'enquêté soucieux

Learning about territories and walking practices: the concerned resident

3. Ce que l'enquête fait au chercheur : apprendre à pratiquer les territoires du quotidien dans les métropoles andines

Learning to practice the territories of everyday from the go-along method

2.1. Un détour par les entretiens. Raconter comment on se déplace au quotidien à pied /Semi-directive interviews: telling how the inhabitants are walking the city

- ❑ Entretiens : faire décrire aux habitants leurs pratiques de déplacement à pied et leurs conditions de déplacement.
- ❑ Une tendance à la « routinisation » du vécu piétonnier (Pooley et al., 2013; Bigando, 2013...).
 - ❑ Aménagements réalisés par les habitants, engagement de certains habitants dans la préservation des espaces publics.
 - ❑ L'habitude de faire avec, et la valorisation de la capacité à s'adapter

Eh bien, chacun doit **s'adapter**. Il n'y a pas d'autre façon de faire... Si c'est le chemin que vous parcourez tous les jours, malheureusement, comme dit le dicton, "il faut, ou il faut !" (*rires*) [...] On **s'habitue** ! Tout est question **d'habitude**. On **s'adapte**, on passe par un chemin, et c'est **habituel**, c'est **normal**. Mais quelqu'un d'autre qui passe, bien sûr, il va critiquer : "Aie ! Ce chemin est horrible ! C'est un endroit affreux [*feo*]"... Tout est question **d'habitude**.

Andrés, 31 ans, quartier Lisboa, Suba, Bogotá.

- ❑ Un décalage entre les attentes du doctorant et les discours des habitants.
- ❑ Des limites inhérentes à la collecte de données par entretien.

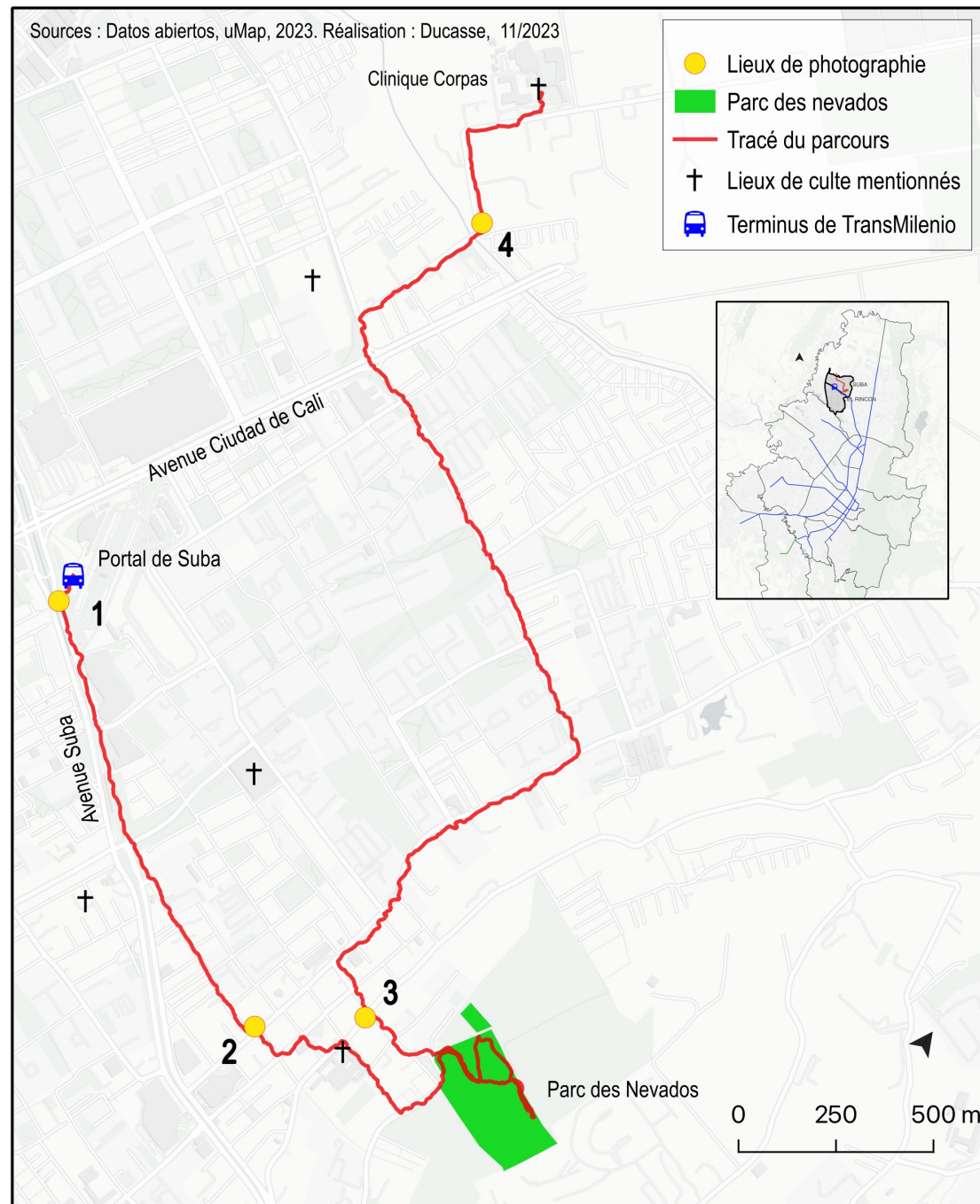
2.2. La mise en pratique : quand l'enquêté-guide se *soucie* des conditions de marche des autres / When the inhabitants lead the walk and take care about the researcher

- ❑ Le parcours commenté : une situation d'interaction, d'observation et de pratique en mouvement.
- ❑ L'enquêté comme un guide : le souci de se déplacer dans des conditions qui *pourraient être jugées difficiles* par les autres
- ❑ Des situations d'empathie qui invitent les enquêtés à partager leurs connaissances des territoires et des ambiances traversées.
- ❑ Les habitants rendent le territoire *lisible* pour l'enquêteur, qui est invité à marcher *dans les pas* de son guide (Augoyard, 1979).
- ❑ Une proposition d'illustration des parcours commentés articulant les différentes traces collectées : la carte narrative (Knigge et Cope, 2006; Hanna et al., 2019; Chardonnel et al., 2021)



Alors que l'enquêtée voit que je mets en route mes appareils, elle me prévient, inquiète : "Ici, c'est la gare... **Il faut faire attention parce qu'ici... Attention avec le téléphone !**"

Plus loin, il nous faut traverser une rue très passante et encombrée : « -Il n'y a pas de passage clôturé ? -Non. **Il faut traverser quand l'opportunité se présente !** »



Identifiant le danger de cette route en descente qu'elle ne connaît pourtant pas bien, et après une longue marche sur la chaussée, l'enquêtée guide : « **Prenons le trottoir** ».

Sur un passage qu'elle fréquente tous les jours : « Ici, il faut **y aller doucement**, parce qu'il n'y a pas beaucoup d'espace sur le trottoir. Il faut avancer avec **prudence !** »

Et plus loin, elle explique : « Ici c'est la partie la plus dangereuse [...] à cause du virage. Si aucune voiture ne vient, on peut y aller ».



1. Contextes étudiés et méthode de parcours commentés

Spatial context and go-along methodology

2. Apprendre des territoires et des pratiques à pied des habitants : la figure de l'enquêté soucieux

Learning about territories and walking practices: the concerned resident

3. Ce que l'enquête fait au chercheur : apprendre à pratiquer les territoires du quotidien dans les métropoles andines

Learning to walk the territories of everyday life from the go-along method

3.1. Interroger la façon d'habiter (temporairement) un terrain d'étude en Amérique latine / Investigating the everyday life in andean metropolis

- ❑ Comment aborder les difficultés d'accès à un terrain latinoaméricain ? (Diaz Olvera, Plat & Pochet, 2018; Martinet et al., 2018)
 - ❑ Interroger la légitimité d'un doctorant européen dans les quartiers populaires des métropoles d'Amérique latine.
 - ❑ Avoir une approche réflexive sur sa propre construction de la recherche (dans quelle mesure peut-elle reproduire des schémas de domination ?)

- ❑ Passer par la géographie des émotions. (Guinard, 2015; Oloukoi, 2016; Volvey, 2016)
 - ❑ Que disent les émotions du rapport qu'entretiennent des chercheurs européens à un terrain dans un pays latinoaméricain ?
 - ❑ Comment les émotions que le chercheur ressent nous renseignent-elles sur la manière dont il habite son terrain au quotidien ?

- ❑ La méthode des parcours commentés et la relation enquêteur-enquêté : apprendre à pratiquer ses propres territoires du quotidien.
 - ❑ Les parcours commentés, par les interactions en mouvement qu'ils permettent, modifient les perceptions et les pratiques de l'enquêteur, dans les territoires qu'il habite le temps de l'enquête.

3.2. Une façon d'habiter le terrain caractérisée par la peur et l'inquiétude / Being concern and feeling fear during fieldwork

- Des espaces inquiétants, identifiés comme dangereux en amont, et déconstruits pendant l'enquête.
 - Les espaces des transports - publics ou non,
 - Les périphéries populaires,
 - Les centres historiques.

- Des espaces aux ambiances inquiétantes : une inquiétude située.
 - Les profils des marcheurs et marcheuses inquiets·ètes
 - La densité d'occupation de l'espace : entre espaces *solos* et espaces de concentration, une juste occupation de l'espace public.
 - Les espaces publics partiellement fermés, ou exigus.
 - Les espaces à forte pente et de montagne.
 - Les ambiances nocturnes.

- Apprendre à reconnaître et gérer les ambiances inquiétantes.

Photographies : Ducasse, 2022

De haut en bas, de gauche à droite : Lomas del Paraíso, Villa María del Triunfo (Lima) ; ruelle proche de l'Avenue C. de Cali, El Poa, Suba (Bogotá) ; passerelle au niveau de la station El Dorado, av. NQS, Teusaquillo (Bogotá) ; marché de la place du Rincón de Suba (Bogotá)



3.3. « *No dar papaya* » : Reconnaître et traverser les ambiances inquiétantes / Learning to recognize troubling atmospheres

- ❑ « *No dar papaya* », la responsabilisation des victimes
 - ❑ Littéralement « ne pas donner le bâton pour se faire battre »,
 - ❑ Renvoie à un ensemble de mesures visant à prévenir toute forme de mauvaise expérience (en particulier agressions ou vols).

- ❑ Reconnaître et connaître les ambiances inquiétantes.

- ❑ Les tactiques pour déjouer l'exposition à la peur,
 - ❑ L'injonction à ne pas fréquenter certaines zones,
 - ❑ Les alternatives de déplacement, en particulier la nuit,
 - ❑ Les variations de rythme : savoir accélérer pour ne pas traîner,
 - ❑ *Avoir l'air* connaisseur : marcher avec certitude,
 - ❑ *Avoir l'air* imprévisible : se retourner, changer de trottoirs, entrer dans un commerce,
 - ❑ Savoir gérer les objets de la marche (vêtements, téléphone, porte-monnaie)

3.3. « *No dar papaya* » : Reconnaître et traverser les ambiances inquiétantes / Learning to recognize troubling atmospheres

Quelques verbatims

- ❑ Une fois, je suis rentré dans le commissariat [de la 53^e rue], là-bas, en face. Je leur ai dit « Excusez-moi, mais je sens qu'une ombre me suit, je n'en suis pas sûr, c'est peut-être de la paranoïa ! » [...] Parce que là-bas je ne suis pas aussi tranquille qu'ici. Moi, si, quand je suis en train de marcher, je vois quelque chose qui me gêne, immédiatement je fais ça [entrer dans un commerce ou un commissariat], et je me retourne !

Miranda, 71 ans, Teusaquillo

- ❑ Si ma mère doit retirer de l'argent, je l'accompagne, pour qu'elle ne risque rien.[...] En général, quand je suis seule, il me faut marcher à toute vitesse, presque courir, par sécurité.

Valentina, 19 ans, Rincón de Suba

- ❑ - *Vous évitez de sortir à pied très tôt le matin [quand il fait nuit] ?*

- Non, je ne sors pas vraiment si tôt... Disons qu'évidemment, monter à pied [la colline pour rejoindre son domicile] ... même si le petit bus est là... jusqu'à 23h, plus ou moins, oui, j'y réfléchis à deux fois...[...]*Si t'as pas assez pour le taxi... pff... Cette montée, tu peux passer par une embuscade... Donc c'est tendu. Et tu arrives au quartier, et c'est si vide mon gars... on dirait qu'il n'y a pas âme qui vive. Donc tu vas à ton rythme, et quand tu arrives à une rue du quartier : « ouf ! Enfin je suis à la maison, enfin j'y suis ! »*

Rafael, 60 ans, Rincón de Suba

- ❑ C'est la ruelle dont je te parlais. Là c'est de jour [on peut passer], mais de nuit c'est plus compliqué [...]. Ça devient des toilettes à l'air libre... Ça sent très mauvais, c'est affreux [*feo*] et c'est super étroit...

Parcours avec María, 38 ans, Teusaquillo

Conclusions

- ❑ Des difficultés persistantes à faire ressortir les caractéristiques des expériences et pratiques de la marche du quotidien.
- ❑ La photo-élicitation comme méthode permettant de dé-routiniser les pratiques quotidiennes de la marche ?
- ❑ Une entrée pertinente par la géographie des émotions :
 - ❑ Pour aborder la question des ambiances,
 - ❑ Pour questionner le rapport du chercheur-doctorant avec un terrain étranger, et construire sa réflexivité,
 - ❑ Pour documenter l'empathie qui se joue entre l'enquêteur et les enquêtés, pendant les parcours commentés, et plus largement pendant l'enquête.
 - ❑ Pour expliciter les rapports affectifs aux territoires du quotidien, et comprendre la place que joue la marche dans la construction de ces rapports.

...

Bibliographie

- Adams, P. C., Hoelscher, S., & Till, K. E. (2001). *Textures of Place : Exploring Humanist Geographies* (NED-New edition). University of Minnesota Press. <https://www.jstor.org/stable/10.5749/j.ctttg77>
- Augoyard, J.-F. (1979). *Pas à pas : Essai sur le cheminement quotidien en milieu urbain*. Seuil.
- Bigando, E. (2013). De l'usage de la photo elicitation interview pour appréhender les paysages du quotidien : Retour sur une méthode productrice d'une réflexivité habitante. *Cybergeo: European Journal of Geography*. <https://doi.org/10.4000/cybergeo.25919>
- Chardonnel, S., Depeau, S., Devogele, T., Mericskay, B., & Thibaud, J.-P. (2021). La trace : Notion partagée pour une recherche interdisciplinaire sur la mobilité des enfants. *EspacesTemps.net*. <https://doi.org/10.26151/ESAPCESTEMPS.NET-1C2Y-XB79>
- De Certeau, M. (1990). *Arts de faire I. L'invention du quotidien*. Gallimard.
- Diaz Olvera, L., Plat, D., & Pochet, P. (2008). Logiques d'usage et formes d'appropriation de la voiture en Afrique subsaharienne. In *Automobilités et altermobilités : Quels changements ?* (Fabrice Clochard, Anaïs Rocci, Stéphanie Vincent, p. 199-211). L'Harmattan.
- Guinard, P. (2015). De la peur et du géographe à Johannesburg (Afrique du Sud). *Géographie et cultures*, 93-94, Article 93-94. <https://doi.org/10.4000/gc.4013>
- Hanna, S. P., Carter, P. L., Potter, A. E., Bright, C. F., Alderman, D. A., Modlin, E. A., & Butler, D. L. (2019). Following the story : Narrative mapping as a mobile method for tracking and interrogating spatial narratives. *Journal of Heritage Tourism*, 14(1), 49-66. <https://doi.org/10.1080/1743873X.2018.1459628>
- Ingold, T., & Vergunst, J. L. (Éds.). (2008). *Ways of walking : Ethnography and practice on foot*. Ashgate.
- Jirón Martínez, P. (2011). On Becoming « La Sombra/The Shadow ». Universidad de Chile, Instituto de la Vivienda. <https://repositorio.uchile.cl/handle/2250/118194>
- Knigge, L., & Cope, M. (2006). Grounded Visualization : Integrating the Analysis of Qualitative and Quantitative Data through Grounded Theory and Visualization. *Environment and Planning A: Economy and Space*, 38(11), 2021-2037. <https://doi.org/10.1068/a37327>
- Lavadinho, S., Y. Winkin, (2008). Enchantment Engineering and Pedestrian Empowerment : The Geneva Case. In *Ways of Walking* (p. 155-167). Routledge.
- Lorimer, H. (2005). Cultural geography : The busyness of being `more-than-representational'. *Progress in Human Geography*, 29(1), 83-94. <https://doi.org/10.1191/0309132505ph531pr>
- Martinet, G., Artero, C. N., Opillard, F., & Pinaud, C. P. (2018). Descolonizar la producción de conocimiento sobre espacios latinoamericanos desde Europa : Límites críticos y aprendizajes desde la experiencia interdisciplinaria del GRECAL. *Journal of Latin American Geography*, 17(1), 257.
- Mayorga Henao, J. M. (2023). Comparación de los patrones espaciales de la segregación residencial y su relación con la movilidad cotidiana en las principales aglomeraciones urbanas de Colombia : Bogotá, Medellín y Cali. *Territorios*, 48, Article 48. <https://doi.org/10.12804/revistas.urosario.edu.co/territorios/a.12256>
- Observatorio del Espacio Público. (2023). Reporte técnico de indicadores de espacio público. Departamento Administrativo de la Defensoría del Espacio Público. https://observatorio.dadep.gov.co/sites/default/files/2022/reportes_tecnicos_de_indicadores_de_espacio_publico_2022_final_03052023.pdf
- Oloukoi, C. (2016). La marche urbaine : Un outil pour appréhender les émotions a Johannesburg ? *Carnets de géographes*, 9, Article 9. <https://doi.org/10.4000/cdg.576>
- Pooley (Colin) (dir), Jones (Tim), Tight (Miles), Horton (Dave), Scheldman (Griet), Mullen (Caroline), Jopson (Ann), Strano (Emanuele), *Promoting walking and cycling. New perspectives on sustainable travel*, Bristol, Policy Press, 2013, 210 pages
- Robert (Jérémy), Gouëset (Vincent), Demoraes (Florent), Ñiquen (Jimena), Sáenz (Hernando), Pereyra (Omar), Rodríguez (Daniela), «Les mobilités quotidiennes bouleversées par la crise sanitaire : témoignages de la situation vécue par les habitants de Bogotá et Lima », *Forum Vie Mobile*, 30/09/2021.
- Thibaud, J.-P. (2001). Les parcours commentés. In M. Grosjean & J.-P. Thibaud (Éds.), *L'espace urbain en méthodes* (p. 79-99). Editions Parenthèses. <https://hal.archives-ouvertes.fr/hal-01879812>
- Thibaud, J.-P. (2015). *En quête d'ambiances : Éprouver la ville en passant*. MétisPresses.
- Thrift Nigel. (2008). *Non-representational theory : Space, politics, affect*. Routledge.
- Volvey, A. (2016). Sur le terrain de l'émotion : Déconstruire la question émotionnelle en géographie pour reconstruire son horizon épistémologique. *Carnets de géographes*, 9, Article 9. <https://doi.org/10.4000/cdg.541>