

# Comment les élèves de collège et lycée évaluent des vidéos ? Premiers résultats du projet POUCEEC

Kévin de Checchi et Brivael Hémon

Sous la direction de Franck Amadieu, Amaël Arguel, et Bastien Trémolière



# Le projet POUCEEC

## Parcours OUverts et Compétences pour l'Education à l'Esprit Critique

Projet e-FRAN3 – suite du projet DIMEDD

- Développement d'une plateforme numérique d'apprentissage dédiée à l'analyse critique de vidéos
- Destinée à des élèves de la 6<sup>ème</sup> à la Terminale

**Partenaires du projet :**



ACADÉMIE  
DE TOULOUSE



ACADÉMIE  
DE LYON



ACADÉMIE  
D'AIX-MARSEILLE



# Le projet POUCEEC

## Parcours OUverts et Compétences pour l'Education à l'Esprit Critique

### Parcours pédagogique :

- Articulation de vidéos présentant différentes facettes ou points de vue sur un sujet
- Guidage du traitement des informations via des activités :
  - De questions (ouvertes, échelles, QCM)
  - De *prompting*
  - De tri des vidéos

# Fonctionnalités de la plateforme

## Intégration de questions (ouverte, QCM, échelle...)

- Exprimer son point de vue, lister des arguments, vérifier ses connaissances...

Le glyphosate est-il dangereux ?

**A quel point considères-tu que les personnes qui ont pris la parole dans la vidéo précédente sont expertes de la thématique en jeu?**

Pas du tout expert ● ● ● ● ● Tout à fait expert

**Considères-tu que les personnes qui se sont exprimées sont suffisamment crédibles pour que tu les prennes en compte pour te faire ton avis ? Explique pourquoi.**

Texte...

✕ Annuler

✓ Valider

# Fonctionnalités de la plateforme

## Le **prompting** (question à traiter pendant le visionnage)

- Amélioration de la reconnaissance des sources et de l'attention portée à l'expertise des sources (Lescarret, 2020)

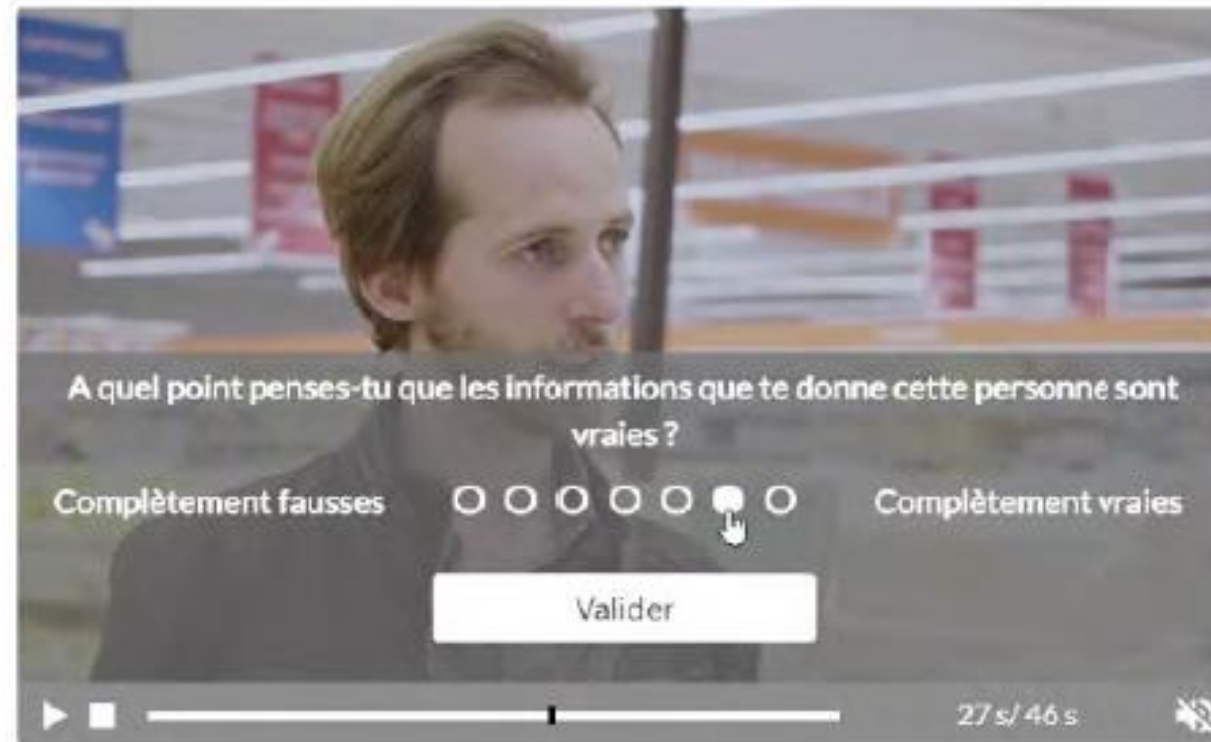


Figure issue de la thèse de **Colin Lescarret** (2020)

# Fonctionnalités de la plateforme

## Le tri de vidéos

- Meilleur rappel des arguments évoqués dans les vidéos (Lescarret, 2020)

### Les différents points de vue et enjeux de l'agriculture biologique

Voici 6 vidéos qui présentent le témoignage de différentes personnes sur l'agriculture biologique.

Pour t'aider à comprendre les enjeux autour de cette thématique, trie les différentes vidéos en fonction du point de vue exprimé : "pour" ou "contre" l'agriculture biologique ?

Pour trier, fais glisser les vidéos dans la bonne catégorie (maintenir le clic gauche appuyé).



Points de vue "pour"

Points de vue "contre"

## Axes de recherche

- **Accompagner le déploiement de la plateforme**
- **Évaluation des effets de l'utilisation et étude de l'acceptabilité de la plateforme**
- **Suivi d'une cohorte d'élèves et enseignant·e·s sur l'année scolaire**

### Études « volet enseignant » :

- Évaluer les besoins relatifs à la plateforme
- Évaluer les conceptions de l'esprit critique et de son enseignement
- Évaluer les usages et l'acceptabilité de la plateforme

### Études « volet élève » :

- Etudier comment les élèves évaluent des vidéos
- Caractériser les dispositions et compétences d'esprit critique des élèves
- Évaluer les effets de l'utilisation de la plateforme

## Axes de recherche

- **Accompagner le déploiement de la plateforme**
- **Évaluation des effets de l'utilisation et étude de l'acceptabilité de la plateforme**
- **Suivi d'une cohorte d'élèves et enseignant·e·s sur l'année scolaire**

### Études « volet enseignant » :

- Évaluer les besoins relatifs à la plateforme
- Évaluer les conceptions de l'esprit critique et de son enseignement
- Évaluer les usages et l'acceptabilité de la plateforme

### Études « volet élève » :

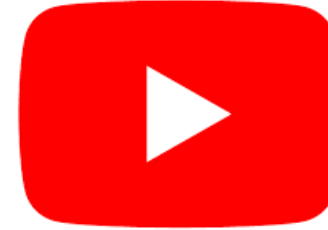
- **Etudier comment les élèves évaluent des vidéos**
- Caractériser les dispositions et compétences d'esprit critique des élèves
- Évaluer les effets de l'utilisation de la plateforme



# Modes de consommation de vidéos

**En 2023** (*Digital Report, 2023*)

- 40 millions de Français utilisent Youtube chaque mois
- Les 15 – 24 ans passent 1h08 par jour en moyenne sur Youtube (contre 36 minutes tout âge confondu)



**Un usage diversifié de YouTube** (Abed & Barzilai, 2022)

Écouter de la musique, se divertir, créer du contenu, interagir, apprendre de nouvelles choses, trouver des réponses aux questions qui les intéressent

## YouTube pour apprendre

- Plateforme d'apprentissage informel la plus utilisée (Fleck et al., 2014; Scolari et al., 2018)
- Nombreuses ressources inexactes voire trompeuses (Donzelli et al., 2018; Li et al., 2020)

# Comment les élèves évaluent les vidéos ?

Peu d'études portant sur l'évaluation de vidéos par les élèves :

- Les élèves ont plus de difficulté à évaluer des vidéos que des documents textuels (Eilam, 2012 ; Fiorella, 2021)
- L'illusion de « présence humaine », l'authenticité et l'intensité des expériences de visionnage peuvent influencer l'évaluation des élèves (Salmerón et al., 2020)
- Les élèves mobilisent plus de critères « communicatifs » lorsqu'ils évaluent une vidéo qu'une page internet (Abed & Barzilai, 2022)
- L'évaluation de la qualité de la source est influencée par l'attitude des élèves envers la thématique en jeu (Lescarret et al., 2022)

## Questions de recherche :

- **Dans quelle mesure les élèves évaluent-ils des vidéos en fonction de l'expertise de la source et du positionnement des arguments exposés ?**
- **Plus particulièrement, dans quelle mesure l'évaluation des vidéos est déterminée par leur attitude envers la thématique en jeu et leur niveau scolaire?**

## Echantillon et passation

- 372 questionnaires complétés en totalité par 305 collégiens et 67 lycéens issus de 6 établissements scolaires de l'académie de Toulouse,
- 190 filles, 170 garçons et 13 ayant renseigné « Autre » ou ne souhaitant pas répondre
- Âge :  $M = 13$  ans ( $E.T = 1.37$ )
- Passation d'un questionnaire en ligne d'environ 45 mn

## Questions utilisées

### Attitude de l'élève envers l'arrêt de la consommation de viande

\* Lis attentivement le texte ci-dessous :

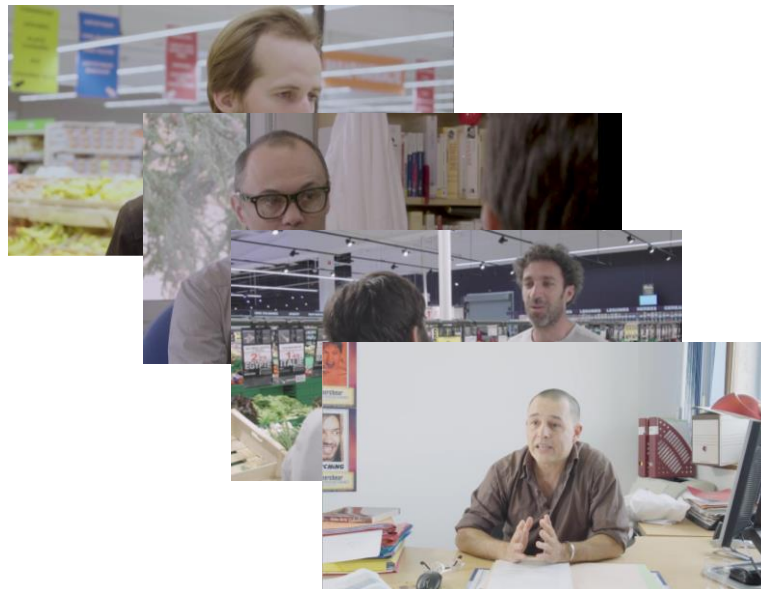
L'agriculture biologique est une méthode qui permet de faire pousser de la nourriture grâce à des produits et des techniques naturels. L'agriculture biologique aide à ne pas polluer la nature. Elle est opposée à l'agriculture conventionnelle qui utilise des produits chimiques. Ces produits chimiques permettent de protéger les récoltes. Ils permettent aussi de détruire les insectes qui mangent les cultures de fruits et de légumes.

A quel point es-tu d'accord avec la phrase suivante : *"Il faut arrêter de consommer de la viande pour permettre le développement de l'agriculture biologique"*.

Je ne suis pas du tout d'accord (1)	(2)	(3)	(4)	(5)	(6)	(7)	(8)	Je suis tout à fait d'accord (9)
<input type="radio"/>	<input type="radio"/>	<input type="radio"/>	<input type="radio"/>	<input type="radio"/>	<input type="radio"/>	<input type="radio"/>	<input type="radio"/>	<input type="radio"/>

## Vidéos utilisées

Thématique : arrêt de la consommation de viande pour permettre le développement de l'agriculture biologique



- V1 : arguments « pour » présentés par un tout-venant
- V2 : arguments « pour » présentés par un expert
- V3 : arguments « contre » présentés par un tout-venant
- V4 : arguments « contre » présentés par un expert



## Questions utilisées

### Evaluation de la source de la vidéo par l'élève

\*Comment décrirais-tu la personne qui vient de parler dans la vidéo ?

Clique sur les cercles qui correspondent à tes réponses.

	Pas du tout (1)	(2)	(3)	(4)	(5)	(6)	(7)	(8)	Tout à fait (9)
Sympathique	<input type="radio"/>	<input type="radio"/>	<input type="radio"/>	<input type="radio"/>	<input type="radio"/>	<input type="radio"/>	<input type="radio"/>	<input type="radio"/>	<input type="radio"/>
Compétent	<input type="radio"/>	<input type="radio"/>	<input type="radio"/>	<input type="radio"/>	<input type="radio"/>	<input type="radio"/>	<input type="radio"/>	<input type="radio"/>	<input type="radio"/>
Intelligent	<input type="radio"/>	<input type="radio"/>	<input type="radio"/>	<input type="radio"/>	<input type="radio"/>	<input type="radio"/>	<input type="radio"/>	<input type="radio"/>	<input type="radio"/>
Honnête	<input type="radio"/>	<input type="radio"/>	<input type="radio"/>	<input type="radio"/>	<input type="radio"/>	<input type="radio"/>	<input type="radio"/>	<input type="radio"/>	<input type="radio"/>
Juste	<input type="radio"/>	<input type="radio"/>	<input type="radio"/>	<input type="radio"/>	<input type="radio"/>	<input type="radio"/>	<input type="radio"/>	<input type="radio"/>	<input type="radio"/>
Responsable	<input type="radio"/>	<input type="radio"/>	<input type="radio"/>	<input type="radio"/>	<input type="radio"/>	<input type="radio"/>	<input type="radio"/>	<input type="radio"/>	<input type="radio"/>



## Questions utilisées

### Evaluation des informations dans la vidéo par l'élève

**\*Comment décrirais-tu les informations présentées dans la vidéo ?**

Clique sur les cercles qui correspondent à tes réponses.

	Pas du tout(1)	(2)	(3)	(4)	(5)	(6)	(7)	(8)	Tout à fait (9)
Justifiées	<input type="radio"/>	<input type="radio"/>	<input type="radio"/>	<input type="radio"/>	<input type="radio"/>	<input type="radio"/>	<input type="radio"/>	<input type="radio"/>	<input type="radio"/>
Sérieuses	<input type="radio"/>	<input type="radio"/>	<input type="radio"/>	<input type="radio"/>	<input type="radio"/>	<input type="radio"/>	<input type="radio"/>	<input type="radio"/>	<input type="radio"/>
Précises	<input type="radio"/>	<input type="radio"/>	<input type="radio"/>	<input type="radio"/>	<input type="radio"/>	<input type="radio"/>	<input type="radio"/>	<input type="radio"/>	<input type="radio"/>
Claires	<input type="radio"/>	<input type="radio"/>	<input type="radio"/>	<input type="radio"/>	<input type="radio"/>	<input type="radio"/>	<input type="radio"/>	<input type="radio"/>	<input type="radio"/>
Complètes	<input type="radio"/>	<input type="radio"/>	<input type="radio"/>	<input type="radio"/>	<input type="radio"/>	<input type="radio"/>	<input type="radio"/>	<input type="radio"/>	<input type="radio"/>
Vraies	<input type="radio"/>	<input type="radio"/>	<input type="radio"/>	<input type="radio"/>	<input type="radio"/>	<input type="radio"/>	<input type="radio"/>	<input type="radio"/>	<input type="radio"/>

## Questions utilisées

### Prise de décision et argumentation

**\*Imagine que tu doives préparer un exposé sur le thème "*Faut-il diminuer notre consommation de viande pour faciliter le développement de l'agriculture biologique ?*". Est-ce que tu utiliserais cette vidéo pour préparer ton exposé ?**

Non, pas du tout (1)	(2)	(3)	(4)	(5)	(6)	(7)	(8)	Oui, tout à fait (9)
<input type="radio"/>	<input type="radio"/>	<input type="radio"/>	<input type="radio"/>	<input type="radio"/>	<input type="radio"/>	<input type="radio"/>	<input type="radio"/>	<input type="radio"/>

**Explique pourquoi tu utiliserais ou n'utiliserais pas cette vidéo pour préparer ton exposé.**

## Analyse descriptive des scores d'évaluation

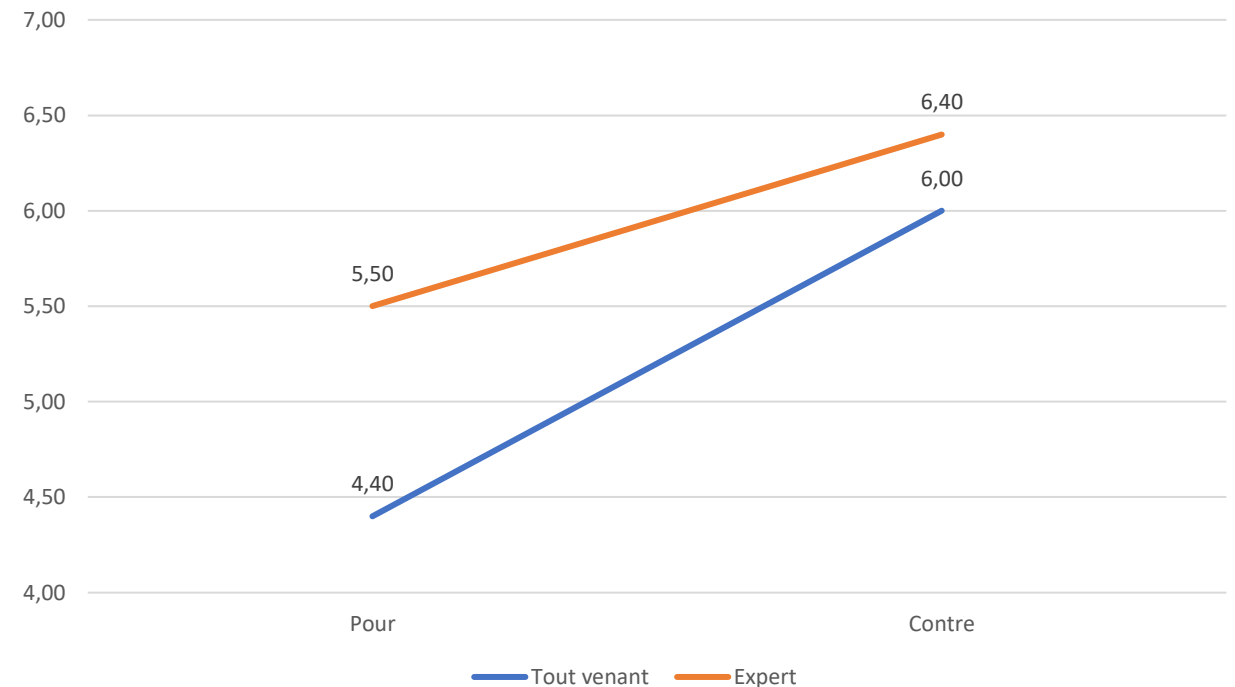
Attitude :  $M = 3.4$  ( $E.T = 2.2$ )

Vidéo tout-venant/argument pour :  $M = 4.4$  ( $E.T = 2.8$ )

Vidéo expert/argument pour :  $M = 5.5$  ( $E.T = 2.6$ )

Vidéo tout-venant/argument contre :  $M = 6$  ( $E.T = 2.8$ )

Vidéo expert/argument contre :  $M = 6.4$  ( $E.T = 2.5$ )



## ANOVA évaluation de la source et des informations

Variables	Somme des carrés	df	Carré de la moyenne	F	p
Argument	152.52	1	152.52	80.90	< .001
Argument x Attitude	14.10	1	14.10	7.48	.007
Argument x Niveau scolaire	50.37	1	50.37	26.72	< .001
<u>Residuals</u>	693.82	368	1.89		
Source	20.15	1	20.15	14.81	< .001
Source x Attitude	9.13	1	9.13	6.71	.010
Source x Niveau scolaire	2.32	1	2.32	1.70	.193
<u>Residuals</u>	500.62	368	1.36		
Argument x Source	22.54	1	22.54	17.54	< .001
Argument x Source x Attitude	1.33	1	1.33	1.04	.309
Argument x Source x Niveau scolaire	6.15	1	6.15	4.79	.029
<u>Residuals</u>	472.94	368	1.29		

## ANOVA prise de décision d'utiliser une vidéo pour un exposé

Variables	Somme des carrés	df	Carré de la moyenne	F	p
Argument	174.94	1	174.94	21.78	< .001
Argument x Attitude	10.99	1	10.99	1.37	.243
Argument x Niveau scolaire	29.98	1	29.98	3.73	.054
Residuals	2955.24	368	8.03		
Source	75.13	1	75.13	14.39	< .001
Source x Attitude	0.59	1	0.59	0.11	.736
Source x Niveau scolaire	27.29	1	27.29	5.23	.023
Residuals	1921.62	368	5.22		
Argument x Source	24.33	1	24.33	4.89	.029
Argument x Source x Attitude	12.04	1	12.04	2.38	.123
Argument x Source x Niveau scolaire	11.18	1	11.18	2.21	.138
Residuals	1858.00	368	5.05		

## Résultats (1)

### **Les élèves prennent en compte l'expertise lorsqu'ils évaluent des vidéos :**

- Évaluation plus positive des vidéos où un *expert* s'exprime
- Les lycéens privilégient plus les vidéos avec un expert pour préparer un exposé que les collégiens

### **Les élèves sont influencés par leur attitude envers la thématique lorsqu'il évaluer une vidéo**

- Evaluation plus positive des vidéos qui présentent des arguments allant dans leur sens
- Cet effet est d'autant plus fort pour l'évaluation de vidéos chez les collégiens que chez les lycéens

## Analyse qualitative : « Explique pourquoi tu utiliserais ou n'utiliserais pas cette vidéo pour préparer un exposé »

Codage en cours :

- 57 élèves de collège – 190 réponses sur 4 questions ouvertes – 222 occurrences
- 51 élèves de lycée – 179 réponses sur 4 questions ouvertes – 219 occurrences

## Analyse qualitative : « Explique pourquoi tu utiliserais ou n'utiliserais pas cette vidéo pour préparer un exposé »

Collège	Catégorie de réponse	Occurrence
Information 155 (70%)	Claire, Compréhensible, explicative	<b>53 (23,9%)</b>
	Complète	<b>30 (13,5%)</b>
	Juste, vraie, qualité des arguments	26 (11,7%)
	Précis	20 (9%)
	Sérieuse	5 (2,3%)
	Justifié	4 (1,8%)
	Utile	4 (1,8%)
	Argument nuancé	4 (1,8%)
	Scientifique, chiffrée, factuelle	3 (1,4%)
	Présente un point de vue différent	2 (0,9%)
	Dans le thème	2 (0,9%)
Intéressante	2 (0,9%)	
Source 31 (14%)	Expertise	14 (6,3%)
	Qualité oratoire	8 (3,6%)
	Sympathique	5 (2,3%)
	Honnête	2 (0,9%)
	Responsable	1 (0,5%)
	Attaque ad hominem	1 (0,5%)
Autre 36 (16%)	(Pas) d'accord	<b>34 (15,3%)</b>
	L'élève réfute un des arguments de la vidéo	1 (0,5%)
	L'élève complète la vidéo en ajoutant d'autres informations	1 (0,5%)



## Analyse qualitative : « Explique pourquoi tu utiliserais ou n'utiliserais pas cette vidéo pour préparer un exposé »

Collège	Catégorie de réponse	Occurrence
Information 155 (70%)	Claire, Compréhensible, explicative	<b>53 (23,9%)</b>
	Complète	<b>30 (13,5%)</b>
	Juste, vraie, qualité des arguments	26 (11,7%)
	Précis	20 (9%)
	Sérieuse	5 (2,3%)
	Justifié	4 (1,8%)
	Utile	4 (1,8%)
	Argument nuancé	4 (1,8%)
	Scientifique, chiffrée, factuelle	3 (1,4%)
	Présente un point de vue différent	2 (0,9%)
	Dans le thème	2 (0,9%)
Source 31 (14%)	Intéressante	2 (0,9%)
	Expertise	14 (6,3%)
	Qualité oratoire	8 (3,6%)
	Sympathique	5 (2,3%)
	Honnête	2 (0,9%)
	Responsable	1 (0,5%)
	Attaque ad hominem	1 (0,5%)
Autre 36 (16%)	(Pas) d'accord	<b>34 (15,3%)</b>
	L'élève réfute un des arguments de la vidéo	1 (0,5%)
	L'élève complète la vidéo en ajoutant d'autres informations	1 (0,5%)

## Analyse qualitative : « Explique pourquoi tu utiliserais ou n'utiliserais pas cette vidéo pour préparer un exposé »

Collège	Catégorie de réponse	Occurrence
Information 155 (70%)	Claire, Compréhensible, explicative	<b>53 (23,9%)</b>
	Complète	<b>30 (13,5%)</b>
	Juste, vraie, qualité des arguments	26 (11,7%)
	Précis	20 (9%)
	Sérieuse	5 (2,3%)
	Justifié	4 (1,8%)
	Utile	4 (1,8%)
	Argument nuancé	4 (1,8%)
	Scientifique, chiffrée, factuelle	3 (1,4%)
	Présente un point de vue différent	2 (0,9%)
	Dans le thème	2 (0,9%)
Source 31 (14%)	Intéressante	2 (0,9%)
	Expertise	14 (6,3%)
	Qualité oratoire	8 (3,6%)
	Sympathique	5 (2,3%)
	Honnête	2 (0,9%)
	Responsable	1 (0,5%)
Autre 36 (16%)	Attaque ad hominem	1 (0,5%)
	(Pas) d'accord	<b>34 (15,3%)</b>
	L'élève réfute un des arguments de la vidéo	1 (0,5%)
	L'élève complète la vidéo en ajoutant d'autres informations	1 (0,5%)

Lycée	Catégorie de réponse	Occurrence
Information 131 (60%)	Juste, vraie, justifiée, qualité des arguments	<b>26 (11,9%)</b>
	Complète	<b>21 (9,6%)</b>
	Claire, Compréhensible, explicatif	<b>20 (9,1%)</b>
	Précis	13 (5,9%)
	Intéressant	12 (5,5%)
	Nouvel aspect/argument de la thématique	8 (3,7%)
	Avis personnel	7 (3,2%)
	Scientifique, chiffrée, factuelle	7 (3,2%)
	Utile, pertinent	7 (3,2%)
	Argument nuancé, qui montre les limites	5 (2,3%)
	Sourcée	4 (1,8%)
Source 55 (25%)	Dans le thème	1 (0,5%)
	Expertise	<b>27 (12,3%)</b>
	Diversité des points de vue	<b>22 (10,1%)</b>
	Sympathique	2 (1%)
	Qualité oratoire, convaincant	2 (1%)
	Neutralité	1 (0,5%)
Autre 33 (15%)	Sincère	1 (0,5%)
	(Pas) d'accord	<b>30 (13,7%)</b>
	L'élève réfute un des arguments de la vidéo	2 (1%)
Intéressant de montrer une vidéo pour un exposé	1 (0,5%)	

# Analyse qualitative : « Explique pourquoi tu utiliserais ou n'utiliserais pas cette vidéo pour préparer un exposé »

Collège	Catégorie de réponse	Occurrence
Information 155 (70%)	Claire, Compréhensible, explicative	<b>53 (23,9%)</b>
	Complète	<b>30 (13,5%)</b>
	Juste, vraie, qualité des arguments	26 (11,7%)
	Précis	20 (9%)
	Sérieuse	5 (2,3%)
	Justifié	4 (1,8%)
	Utile	4 (1,8%)
	Argument nuancé	4 (1,8%)
	Scientifique, chiffrée, factuelle	3 (1,4%)
	Présente un point de vue différent	2 (0,9%)
	Dans le thème	2 (0,9%)
Source 31 (14%)	Intéressante	2 (0,9%)
	Expertise	14 (6,3%)
	Qualité oratoire	8 (3,6%)
	Sympathique	5 (2,3%)
	Honnête	2 (0,9%)
	Responsable	1 (0,5%)
Autre 36 (16%)	Attaque ad hominem	1 (0,5%)
	(Pas) d'accord	<b>34 (15,3%)</b>
	L'élève réfute un des arguments de la vidéo	1 (0,5%)
	L'élève complète la vidéo en ajoutant d'autres informations	1 (0,5%)

Lycée	Catégorie de réponse	Occurrence
Information 131 (60%)	Juste, vraie, justifiée, qualité des arguments	<b>26 (11,9%)</b>
	Complète	<b>21 (9,6%)</b>
	Claire, Compréhensible, explicatif	<b>20 (9,1%)</b>
	Précis	13 (5,9%)
	Intéressant	12 (5,5%)
	Nouvel aspect/argument de la thématique	8 (3,7%)
	Avis personnel	7 (3,2%)
	Scientifique, chiffrée, factuelle	7 (3,2%)
	Utile, pertinent	7 (3,2%)
	Argument nuancé, qui montre les limites	5 (2,3%)
	Sourcée	4 (1,8%)
Source 55 (25%)	Dans le thème	1 (0,5%)
	Expertise	<b>27 (12,3%)</b>
	Diversité des points de vue	<b>22 (10,1%)</b>
	Sympathique	2 (1%)
	Qualité oratoire, convaincant	2 (1%)
	Neutralité	1 (0,5%)
Autre 33 (15%)	Sincère	1 (0,5%)
	(Pas) d'accord	<b>30 (13,7%)</b>
	L'élève réfute un des arguments de la vidéo	2 (1%)
	Intéressant de montrer une vidéo pour un exposé	1 (0,5%)

## Résultats (2)

### Les collégiens :

- Mobilisation de critères communicationnels
- *Un nombre faible d'occurrences en lien avec l'expertise de la source*
- *Une place importante de l'attitude de l'élève dans sa prise de décision*

### Les lycéens :

- Mobilisation de critères plus épistémiques
- Prise en compte de l'expertise de la source
- Place aussi importante de l'attitude de l'élève

## Perspectives éducatives

- Accompagner les élèves à avoir une évaluation différenciée de la source et des informations,
- En mobilisant des critères spécifiques et pertinent permettant d'évaluer l'un ou l'autre (source : compétence, honnêteté, *etc.* ; informations : précises, justifiées, *etc.*)

## Perspectives de recherche

- Mieux comprendre les liens entre l'évaluation de vidéos et les dispositions à l'esprit critique.
- Etudier les effets de parcours éducatifs sur la plateforme POUCEEC sur les compétences d'évaluation de vidéos chez les élèves,
- Étudier les effets de l'usage de la plateforme sur les critères mobilisés



Merci de votre attention !



# Comment les élèves de collège et lycée évaluent des vidéos ? Premiers résultats du projet POUCEEC

Kévin de Checchi et Brivael Hémon

Sous la direction de Franck Amadieu, Amaël Arguel, et Bastien Trémolière

