



HAL
open science

Deuxième contribution à la connaissance des Sericinae de Sao Tome et Principe (Coleoptera, Scarabaeoidea)

Marc Lacroix, Alain Coache, Gérard Filippi

► **To cite this version:**

Marc Lacroix, Alain Coache, Gérard Filippi. Deuxième contribution à la connaissance des Sericinae de Sao Tome et Principe (Coleoptera, Scarabaeoidea). *Faunitaxys*, 2023, 11 (72), pp.1-11. hal-04278248

HAL Id: hal-04278248

<https://hal.science/hal-04278248>

Submitted on 9 Nov 2023

HAL is a multi-disciplinary open access archive for the deposit and dissemination of scientific research documents, whether they are published or not. The documents may come from teaching and research institutions in France or abroad, or from public or private research centers.

L'archive ouverte pluridisciplinaire **HAL**, est destinée au dépôt et à la diffusion de documents scientifiques de niveau recherche, publiés ou non, émanant des établissements d'enseignement et de recherche français ou étrangers, des laboratoires publics ou privés.



Distributed under a Creative Commons Attribution - NonCommercial - NoDerivatives 4.0 International License

Faunitaxys

*Revue de Faunistique, Taxonomie et Systématique
morphologique et moléculaire*



Volume 11
Numéro 72

Novembre 2023

ISSN (Print) : 2269 - 6016
ISSN (Online) : 2970 - 4960
Dépôt légal : Novembre 2023

Faunitaxys

*Revue de Faunistique, Taxonomie et Systématique
morphologique et moléculaire*

ZooBank : <http://zoobank.org/79A36B2E-F645-4F9A-AE2B-ED32CE6771CC>

Directeur de la publication, rédacteur, conception graphique et PAO:

Lionel Delaunay

Cette revue ne peut pas être vendue

Elle est distribuée par échange aux institutions (version papier)

et sur simple demande aux particuliers (format PDF)

à l'adresse suivante:

AFCFF (Association française de Cartographie de la Faune et de la Flore)

28, rue Voltaire, F- 42100 Saint Etienne

E-mail: lionel.delaunay@free.fr

Elle est disponible librement au téléchargement à partir du site:

<http://faunitaxys.fr/>

La parution de *Faunitaxys* est apériodique

***Faunitaxys* est indexé dans / *Faunitaxys* is indexed in:**

- Zoological Record

Articles and nomenclatural novelties are referenced by:

- ZooBank (<http://zoobank.org>)

Imprimée sur les presses de SPEED COPIE

6, rue Tréfilerie, F- 42100 Saint-Etienne

Imprimé le 07 11 2023

Deuxième contribution à la connaissance des Sericinae de Sao Tomé et Principe (Coleoptera, Scarabaeoidea)

MARC LACROIX (1), ALAIN COACHE (2) & GÉRARD FILIPPI (3)

(1) 4c rue Danièle Casanova, F-26100 Romans sur Isère, France – hannetons@orange.fr

- ZooBank : <http://zoobank.org/F334E7F6-154B-43A8-9788-00608C58DE84>

(2) Impasse de l'Artémise, F-04700 La Brillanne – alain.coache@gmail.com

- ZooBank : <http://zoobank.org/C41F1566-6165-469B-9010-C0196F01DCA2>

(3) 2059 chemin des Cauvets, F-13122 Ventabren – ecotonia@orange.fr

- ZooBank : <http://zoobank.org/1388FD41-BF6D-4730-AF35-88EF8DD1F3D6>

Mots-clés:

Coleoptera ;
Sericinae ;
Sericini ;
Parautoserica ;
Bilga ;
espèces nouvelles ;
Sao Tomé et Principe ;
région afro-tropicale.

Résumé. – Huit Sericinae nouveaux appartenant aux genres *Bilga* (Fairmaire, 1893) et *Parautoserica* (Lacroix et al., 2022) sont décrits de l'archipel de Sao Tomé et Principe : *Bilga tomeensis* n. sp., *Parautoserica louisiae* n. sp., *P. deffontainesi* n. sp., *P. monteironi* n. sp., *P. martinsae* n. sp., *P. turneri* n. sp., *P. barclayi* n. sp. & *P. smithi* n. sp. Un tableau comparatif est proposé pour différencier l'ensemble de ces espèces.

Lacroix M., Coache A. & Filippi G., 2023. – Deuxième contribution à la connaissance des Sericinae de Sao Tomé et Principe (Coleoptera, Scarabaeoidea). *Faunitaxys*, 11(72) : 1 – 11.

DOI: [https://doi.org/10.57800/faunitaxys-11\(72\)](https://doi.org/10.57800/faunitaxys-11(72))

ZooBank: <https://zoobank.org/2D305C38-E844-4743-A95B-3F456853E7C9>

Received: 29/09/2023 – Revised: 20/10/2023 – Accepted: 30/10/2023

Introduction

Dans une première étude, parue en 2022, nous avons décrit le genre *Parautoserica* Lacroix, Coache & Filippi, 2022, comprenant deux nouvelles espèces endémiques de l'archipel de Sao Tomé et Principe. Ce nouveau genre, présent en région afro-tropicale, avait été comparé aux genres *Autoserica* Brenske, 1897 et *Maladera* Mulsant & Rey, 1871. Le statut du genre *Autoserica* avait été discuté. Depuis, de nouvelles et récentes récoltes dans l'archipel nous permettent de préciser et d'augmenter le nombre d'espèces présentes et de décrire ici huit nouvelles espèces appartenant aux genres *Bilga* (une espèce) et *Parautoserica* (sept espèces). Le matériel étudié provient du Natural History Museum pour trois espèces et des collections Microland pour cinq espèces.

Abréviation

– MHNL : Musée d'Histoire Naturelle de Lyon (Musée des Confluences), CCEC, Lyon, France.

– NHM : Natural History Museum, London, UK.

Taxonomie

Nous n'aborderons ici que les genres de la tribu des Sericini.

Tribu Sericini

Bilga (Fairmaire 1893)

- Fairmaire, 1893 : 137.
- Brenske, 1897 : 354 ; 1900 : 77, clé ; 1901 : 205.
- Dalla Torre, 1912 : 46.

Caractères génériques. – Corps court, ovulaire, à dessus bien convexe et sans pilosité dressée, à ponctuation faible, peu distincte. Dessous du corps pas ou peu pileux. Labroclypéus rectangulaire, à bord antérieur droit, non échancré. Sillon clypéofrontal non caréné. Canthus oculaire faible. Antennes de 10 articles, le III allongé. Massue antennaire de 4 articles, celle du mâle bien plus longue que le funicule. Pronotum deux fois

Les Sericinae afro-tropicaux comprennent deux tribus qui peuvent être séparées sur la base de plusieurs caractères morphologiques (Lacroix, 1994) :

- Mesocoxae non séparées ; hanches postérieures étroites (plus étroites latéralement que le métasternum) ; deux éperons au mésotibia ; paramères symétriques **Ablaberini**
- Mesocoxae plus ou moins séparées ; hanches postérieures très larges (plus larges latéralement que le métasternum) recouvrant partiellement les segments abdominaux ; un seul éperon au mésotibia ; 1er article des tarsi postérieurs plus long que le 2ème ; paramères dissymétriques **Sericini**

Reviewers :

Olivier Montreuil (UMR 7179, CNRS / Muséum national d'histoire naturelle, Paris, France) - <http://zoobank.org/5286C6DB-891A-49E0-8E96-8EAD084DC9F9>

Denis Keith (France) - <https://orcid.org/0000-0002-2554-4325> - <https://zoobank.org/C922B63D-331E-44BF-B386-9A70AE05CA28>



This is an open access article under the terms of the Creative Commons Attribution-NonCommercial-NoDerivs License, which permits use and distribution in any medium, provided the original work is properly cited, the use is non-commercial and no modifications or adaptations are made.

Copyright 2023 The Authors. *Faunitaxys* published by Lionel Delaunay on behalf of the AFCFF (Association française de Cartographie de la Faune et de la Flore).

plus large que long. Angles antérieurs du pronotum non saillants. Base du pronotum non marginée. Elytres avec de forts bourrelets entre les stries, ceux-ci maculés. Apex élytral dépourvu de membrane ou de liseré membraneux. Une forte apophyse mésosternale. Mesocoxae séparées. Protibia fin, bidenté, les dents proches l'une de l'autre. Protarse court. Éperons du métatibia inégaux. Un seul éperon au mésotibia. Métatarse plus long que le métatibia. Métatarse à articles non sétifères en dessous. Article I du métatarse plus long et plus fort que le II. Griffes des tarsi semblables, courtes, fendues, sans membrane sur le bord inférieur, la dent interne proche de l'apicale. Paramères symétriques.

Remarques

Fairmaire (1893) décrit le genre *Bilga* pour accommoder le nouveau taxon *pictipennis* Fairmaire, 1893, provenant de l'Oubanghi (sic). Il comprend jusqu'à présent six espèces du Cameroun, RPC Congo, Gabon, Togo (*B. conradti* Brenske, 1901 ; *B. fcosa* Brenske, 1901 ; *B. kameruna* Brenske, 1901 ; *B. pictipennis* Fairmaire, 1893 ; *B. rufomaculata* Brenske, 1901 & *B. togoana* Brenske, 1901).

Ce genre est très proche du genre *Doxocalia* décrit par Brenske (1897) pour son nouveau taxon *Doxocalia superba* Brenske, 1897, provenant du Gabon [Brenske redécrit deux fois ce genre, en 1900 (clé p. 77) et en 1901 (p. 210)].

Le genre *Doxocalia* comprend quatre espèces du Gabon, RDC Congo, Angola (*D. katagensis* Burgeon, 1942 ; *D. kivuensis* Burgeon, 1942 ; *D. superba* Brenske, 1901 & *D. tenuipes* Moser, 1917).

Ces deux genres font partie d'un complexe défini par Brenske et ayant en commun plusieurs caractères : présence d'une forte apophyse mésosternale ; antennes de 10 articles avec une massue longue de 4 articles ; article antennaire III aussi long ou plus long que les trois suivants ; protibia fin, bidenté.

Selon Brenske (1900 : 77), ils se distinguent entre eux par très peu de caractères et pourraient, après étude plus approfondie, être mis en synonymie :

« Der Brustfortsatz ist lang und spitz, die Mittelhüften weit überragend, die Zähne der Vorderschienen sind kurz. *Bilga* Fairm.

Der Brustfortsatz ist schmal und kurz, die Hüften wenig überragend ; der Fortsatz der Hinterhüften zwischen den Trochanteren tritt nicht hervor. *Doxocalia* ».

Il est à noter que Burgeon (1942), lors de la description de ses deux nouvelles espèces du genre *Doxocalia*, discute des caractères distinctifs de ce genre sans toutefois citer le genre *Bilga*, qu'il ne connaissait sans doute pas.

Nous rattachons au genre *Bilga*, une nouvelle espèce décrite ci-dessous : elle présente des caractères plus conformes au genre *Bilga*, genre qui aurait par ailleurs priorité sur *Doxocalia* en cas de mise en synonymie.

Bilga tomeensis n. sp.

(Fig. 1, 2, 19 & 20)

ZooBank : <https://zoobank.org/D475CF32-0586-4F4E-9C29-14455EC2CF8B>

Holotype, ♂, Sao Tomé & Principe, Ile de Sao Tomé, 950 m., Sao Nicolau cascade, Microland expe 5, 26 X 2022, leg. A. Coache, U.V. (MHNL).

Paratypes

- 1 ♂, Sao Tomé, Ile de Sao Tomé 1278 m., Esperanza, ultra violet, Microland expe 5, 03 XI 2022, leg. G. Filippi (collection Microland).

- 1 ♀, Sao Tomé & Principe, Sao Tomé, 28 X 2021, 1322 m., Santa Macambarara, U.V. Expedition Microland 2021, leg. A. Coache et G. Filippi (collection Microland).

- 2 ♂, Sao Tome, 1303 m., Antenna, Bom Successo, 00°16'33.7"N, 06°36'19.7"E, 28.X.2016, MV Light Trap. // Turner C.R., Tasane T. leg., BMNH (E) 2017-11, TripRef: ST-001 (ANHRT 21) (NHM).

Description de l'holotype

Aspect général. – Taille : 9 mm. – Corps court, ovulaire, bien élargi juste avant l'apex. – Dessus mat, à aspect velouté, d'un brun noirâtre avec de larges et nombreuses macules jaunes sur les élytres. – Appendices brun rouge.

Tête. – *Labroclypéus* plus large que long à bord antérieur droit, légèrement incisé en son milieu et côtés droits. – *Disque* plat à ponctuation forte seulement en bordure antérieure, et pilosité absente. Sillon clypéofrontal non caréné, incurvé. – *Front* non ponctué, non pileux. – *Yeux* forts. – *Canthus* oculaire court, du tiers de l'œil. – Dernier article des *palpes maxillaires* peu allongé, affiné à l'apex.

Antennes. – 10 articles. – *Scape* très court, de forme globuleuse. – *Pédicelle* ovulaire. – *Funicule* à article III allongé, les IV-VI très courts, semblables, globuleux, avec une très légère apophyse. – *Massue* de quatre articles égaux, deux fois plus longs que le funicule.

Pronotum. – Transverse, convexe, deux fois et demi plus large que long. – *Bord antérieur* non marginé et non cilié. – *Côtés* arrondis, non ciliés. – *Angles antérieurs* très légèrement saillants. – *Bord postérieur* non marginé, bien lobé en son milieu. – *Disque* d'un coloris uniforme, à ponctuation très fine et pilosité à peine visible, un peu moins fine sur les côtés.

Écusson. – Triangulaire, un peu plus long que large, faiblement ponctué sur tout le disque, non pileux.

Elytres. – Courts à côtés arrondis, bien élargis avant l'apex. – *Disque* convexe. – *Suture* rebordée et stries prononcées. – *Interstries* en large et forts bourrelets saillants. De larges et nombreuses macules jaunâtres sur le disque. – *Ponctuation* très peu visible. – *Apex élytral* droit, non rentré.

Pygidium. – Court, 2 x plus large que long, triangulaire. – *Apex* arrondi ; bien ponctué et à pilosité éparse, fine, assez longue.

Face ventrale. – *Apophyse mésosternale* forte et longue (Fig. 20). – *Métasternum* à pilosité courte, très peu dense. – *Hanches postérieures* fortes, peu ponctuées, non pileuse. – *Ventrites* étroits, à pilosité rare, fine et courte et ne portant pas sur toute leur longueur une bande formées de soies courtes et épaisses.

Pattes. – *Protibia* court, fin et étroit, bidenté, la dent basale fine et proche de l'apicale, celle-ci courbe et très courte ; une rangée de forts points le long du bord externe ; un éperon apical peu allongé. – *Protarse* plus court que le protibia, à articles très courts et fins. – *Griffes du protarse* fines, courtes, courbes, la dent interne peu épaissie et proche de l'apicale. – *Mésotibia* fin, allongé, non élargi à l'apex, avec quelques soies latérales ; non caréné ; avec un seul éperon apical. – *Mésotarse* une fois et demi plus long que le mésotibia, à article I plus fort et long que le II. – *Griffes du mésotarse* semblables à celles du protarse mais moins courbées. – *Métafémur* non élargi, lisse et non pileux. – *Métatibia* court, assez étroit, sans carène transverse, bien ponctué sur son côté externe, avec quelques fortes épines sur le côté interne, peu élargi à l'apex avec deux éperons terminaux, l'interne court, l'externe bien plus allongé, presque aussi long que l'article I du métatarse. – *Métatarse* une fois et demi plus long que le métatibia avec l'article I allongé, élargi, égal aux articles II-III réunis.

Édège. – *Paramères* assez courts, larges, assez symétriques, à l'apex présentant deux apophyses divergentes (Fig. 19).

Femelle. – Peu différente du mâle. Forme plus globuleuse. Massue antennaire pas plus longue que le funicule. Écusson plus allongé.

Répartition. – Les cinq exemplaires connus proviennent de Sao Tomé. Ils ont été capturés au piège ultraviolet, à San Nicolau (650 m), à Santa Macambarara (1322 m), à Esperanza (1300 m) et à Bom Successo (1303 m).

Discussion. – La nouvelle espèce *B. tomeensis* n. sp. se différencie des autres espèces des genres *Bilga* et *Doxocalia* par la combinaison des caractères énumérés ci-dessus. La forme des paramères permet une identification sûre comme chez la plupart des Sericinae.

Derivatio nominis. – « Qui provient de l'Ile de Sao Tomé ».

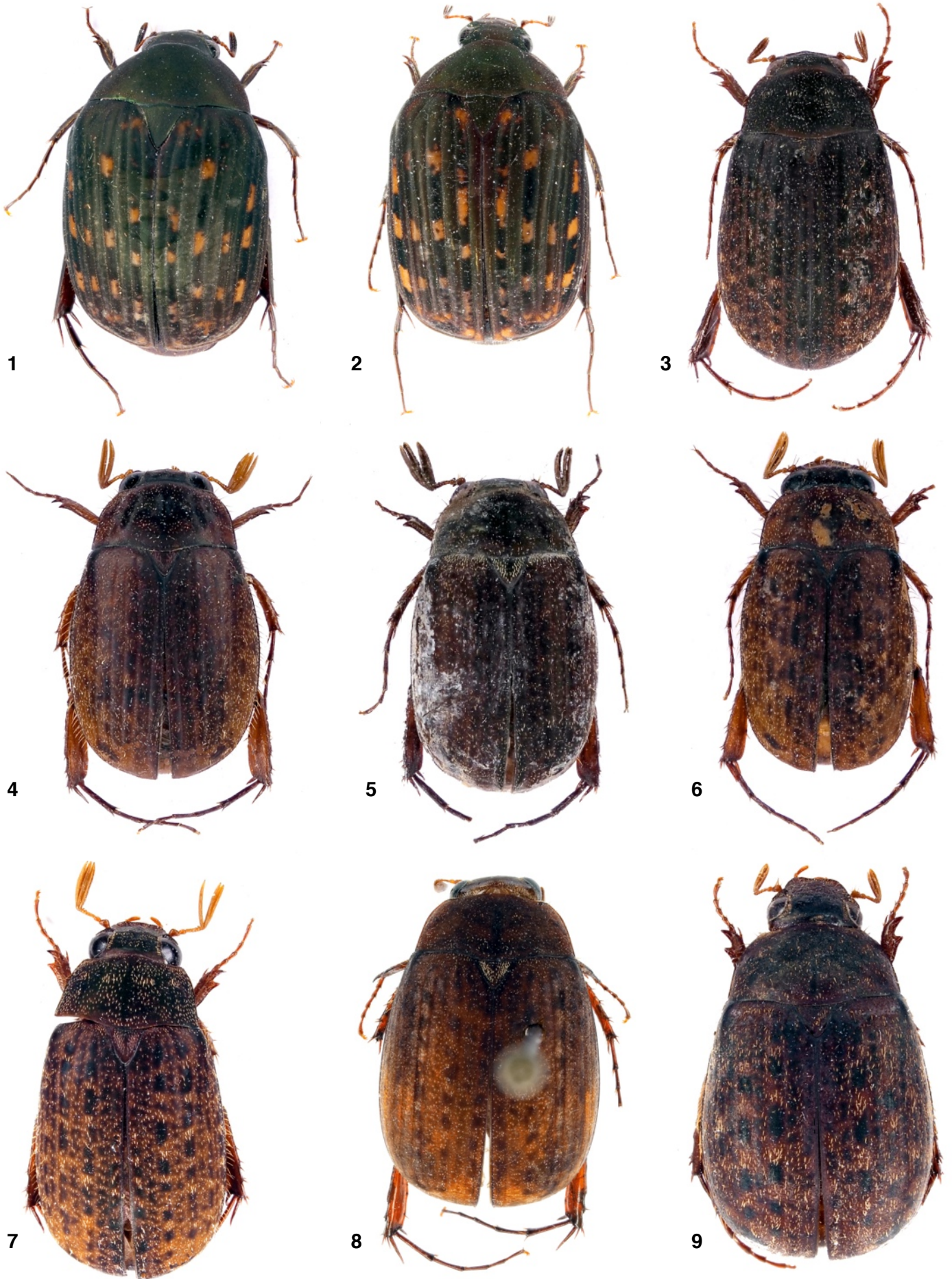


Fig. 1-9. Habitus.

1-2. *Bilga tomeensis* n. sp. 1. ♂ holotype. 2. ♀ paratype. 3. *Parautoserica louisae* n. sp., ♂ holotype. 4. *Parautoserica deffontainesi* n. sp., ♂ holotype. 5. *Parautoserica monteironi* n. sp., ♂ holotype. 6. *Parautoserica martinsae* n. sp., ♂ holotype. 7. *Parautoserica turneri* n. sp., ♂ holotype. 8. Habitus de *Parautoserica barclayii* n. sp., ♂ holotype. 9. *Parautoserica smithii* n. sp., ♂ holotype.

Parautoserica Lacroix, Coache & Filippi, 2022

Espèce type. – *Parautoserica deschampsii* Lacroix, Coache & Filippi, 2022.

Ce genre a été créé en 2022 pour décrire deux nouvelles espèces : *P. deschampsii* et *P. mendesi*. Le genre ayant été longuement décrit en 2022, nous ne reproduisons ci-dessous qu'une diagnose reprenant les principaux caractères.

Diagnose du genre. – Corps assez allongé, peu ovalaire, à dessus peu convexe et sans pilosité dressée. – *Labroclypéus* rectangulaire, à bord antérieur droit, non échancré. – *Sillon clypéofrontal* légèrement caréné. – *Antennes* de 10 articles. – *Massue antennaire* de 3 articles, celle du mâle bien plus longue que le funicule. – *Angles antérieurs du pronotum* peu saillants. – *Base du pronotum* non marginée. – *Elytres* avec de forts bourrelets entre les stries. – *Apex élytral* dépourvu de membrane ou de liseré membraneux. Pas d'*apophyse mésosternale*. – *Mesocoxae* séparées. – *Protibia* bidenté, les dents proches l'une de l'autre. – *Protarse* court. – *Métatarse* à articles non sétifères en dessous. – *Article I* du métatarse bien plus long que le II. – *Griffes des tarsi* semblables, courtes, fendues, sans membrane sur le bord inférieur, la dent interne proche de l'apicale. – *Paramères* symétriques ou dissymétriques.

Les femelles sont peu différentes des mâles, si ce n'est par une massue antennaire plus courte et un labroclypéus plus allongé, moins transverse et plus arrondi sur ses bords.

C'est à présent sept nouvelles espèces qu'il faut rajouter au genre *Parautoserica* portant ainsi à neuf le nombre d'espèces présentes dans l'archipel de Sao Tomé. Ces nouvelles descriptions ne reprennent pas les caractères généraux énumérés dans l'article de 2022 et que l'on peut consulter facilement, ni les caractères communs aux espèces présentes, mais seulement les caractères différentiels utiles à leur détermination. Les édésages sont tous illustrés et un tableau comparatif permet de distinguer les espèces.

Parautoserica deschampsii Lacroix, Coache & Filippi, 2022

(Fig. 14)

Holotype, ♂, Sao Tomé et Principe, Principe, entrée du Parc, 26 X 2021, ultra violet, expédition Microland 2021, leg. A. Coache et G. Filippi (MHNL)

Parautoserica mendesi Lacroix, Coache & Filippi, 2022

(Fig. 15)

Holotype, ♂, Sao Tomé & Principe, Sao Tomé, 28 X 2021, 1322 m, Santa Macambarara, U.V., expédition Microland 2021, leg. A. Coache et G. Filippi (MHNL).

Paratype, ♂, Sao Tomé, 1300 m, Esperanza, 5 III 2022, leg. A. Coache et G. Filippi (collection Microland).

***Parautoserica louisae* n. sp.**

(Fig. 3 & 10)

ZooBank : <https://zoobank.org/8613DAF8-2EE5-45D7-978B-C7C63EB2D6DD>

Holotype, ♂, Sao Tomé & Principe, Ile de Sao Tomé, 1220 m, Esperanza 19 X 2021, Microland expe 5, U. V., leg. Gérard Filippi (MHNL).

Paratypes, 2 ♂ & 6 ♀, même étiquette de récolte (MHNL et collection Microland).

Description de l'holotype

Taille : 8 mm. – *Dessus* brun noirâtre foncé. – *Disque du labroclypéus* fortement ponctué. – *Sillon clypéofrontal* relevé, en forme de V. – *Massue antennaire* 2 x plus longue que le funicule. – *Côtés du pronotum* droits. – *Ecusson* à fine pilosité et à apex arrondi. – *Interstries élytrales* en forts bourrelets saillants. – *Métasternum* et *ventrites* à pilosité très fine, peu visible. – *Dent apicale du protibia* assez allongée et droite. – *Eperon externe du métatibia* plus long que la moitié de l'article I du métatarse. – *Paramères* allongés, fortement dissymétriques (Fig. 10).

Derivatio nominis. – Cette espèce est dédiée à Louise Filippi pour sa participation à l'expédition Microland 2 en tant que cinéaste avec la réalisation du film Atento.

***Parautoserica deffontainesi* n. sp.**

(Fig. 4 & 11)

ZooBank : <https://zoobank.org/96973BBF-6A93-4626-AC55-F9C761942524>

Holotype, ♂, Sao Tomé & Principe, Ile de Principe, 331 m, Terreiro Velho Batt nuit, 27 X 2022 Microland expe 5, leg. Alain Coache (MHNL).

Paratypes, 5 ♀ avec la même étiquette de récolte (MHNL et collection Microland).

Description de l'holotype

Taille : 7 mm. – *Dessus* brun rougeâtre assez foncé. – *Disque du labroclypéus* faiblement ponctué. – *Sillon clypéofrontal* droit. – *Massue antennaire* deux fois plus longue que le funicule. – *Côtés du pronotum* légèrement arrondis. – *Ecusson* à fine pilosité et à apex affiné. – *Interstries élytrales* en forts bourrelets saillants. – *Métasternum* et *ventrites* à pilosité très fine, peu visible. – *Dent apicale du protibia* courte et courbe. – *Eperon externe du métatibia* plus court que la moitié de l'article I du métatarse. – *Paramères* courts, symétriques, élargis à l'apex (Fig. 11).

Derivatio nominis. – Cette espèce est dédiée à Jean Baptiste Deffontaines, directeur de BIRDLIFE pour Sao Tomé.

***Parautoserica monteironi* n. sp.**

(Fig. 5 & 12)

ZooBank : <https://zoobank.org/3799F535-DB7E-49AF-9D7E-F15F5888AE5A>

Holotype, ♂, Sao Tomé & Principe, Ile de Sao Tomé, Monte Cafe, ultra violet, Microland expe 5, 17 X 2022, leg. Gérard Filippi (MHNL).

Description de l'holotype

Taille : 6 mm. – *Dessus* brun noirâtre. – *Disque du labroclypéus* faiblement ponctué. – *Sillon clypéofrontal* droit. – *Massue antennaire* deux fois plus longue que le funicule. – *Côtés du pronotum* droits. – *Ecusson* à pilosité écailleuse et à apex affiné. – *Interstries élytrales* en bourrelets peu saillants. – *Métasternum* et *ventrites* à pilosité dense, écailleuse. – *Dent apicale du protibia* très courte, à apex arrondi. – *Eperon externe du métatibia* plus court que la moitié de l'article I du métatarse. – *Paramères* courts, étroits, symétriques (Fig. 12).

Derivatio nominis. – Cette espèce est dédiée à notre guide Brice Monteiro qui nous a reçus chez lui à de nombreuses reprises à Monte Café, et nous a guidés sur les îles durant nos diverses expéditions.

***Parautoserica martinsae* n. sp.**

(Fig. 6 & 13)

ZooBank : <https://zoobank.org/FA6702B8-187A-46F7-B8C2-6DF07B46C40A>

Holotype, ♂, Sao Tomé & Principe, Ile de Principe, 138 m, Porto Real Stade Foot, Microland expe 5, 28 X 2022, leg. A. Coache, U.V. (MHNL).

Description de l'holotype

Taille : 6 mm. – *Dessus* brun rougeâtre assez clair. – *Disque du labroclypéus* fortement ponctué. – *Sillon clypéofrontal* droit. – *Massue antennaire* deux fois plus longue que le funicule. – *Côtés du pronotum* légèrement arrondis. – *Ecusson* à fine pilosité et à apex affiné. – *Interstries élytrales* en bourrelets peu saillants. – *Métasternum* et *ventrites* à pilosité très fine, peu visible. – *Dent apicale du protibia* courte et courbe. – *Eperon externe du métatibia* plus court que la moitié de l'article I du métatarse. – *Paramères* assez allongés, fins, symétriques (Fig. 13).

Derivatio nominis. – Cette espèce est dédiée à Marquinho Martins, adjointe au directeur de BIRDLIFE Sao Tomé et qui a organisé et guidé notre séjour lors de l'expédition Microland 3.

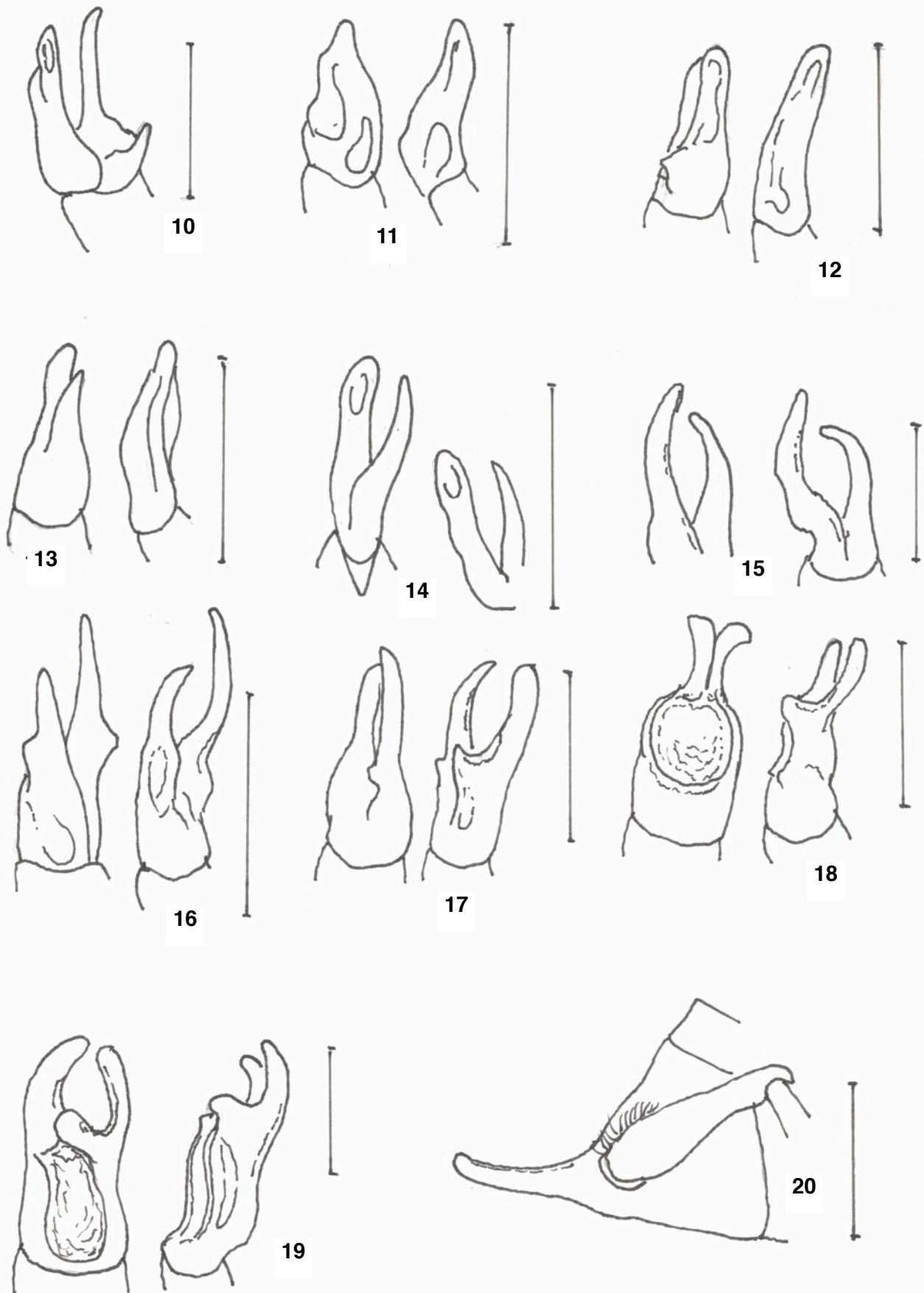


Fig. 10-20. Paramères de l'édéage (10-19) & apophyse mésosternale (20). Echelles : 1 mm.

10. *P. louisae* n. sp. 11. *P. deffontainesi* n. sp. 12. *P. monteironi* n. sp. 13. *P. martinsae* n. sp. 14. *P. deschampsii* Lacroix, Coache & Filippi, 2022.
 15. *P. mendesi* Lacroix, Coache & Filippi, 2022. 16. *P. turneri* n. sp. 17. *P. barclayi* n. sp. 18. *P. smithi* n. sp. 19. *Bilga tomeensis* n. sp.
 20. *Bilga tomeensis* n. sp., apophyse mésosternale.

***Parautoserica turneri* n. sp.**

(Fig. 7 & 16)

ZooBank : <https://zoobank.org/0B294358-80FD-4F6E-843F-2AA80F869EAF>

Holotype, ♂, Sao Tomé, 1330 m., Antenna, Bom Successo, 00°16'33.7"N – 06°36'19.7"E, 28.X.2016, MV Light Trap // Turner C.R., Tasane T. leg. BMNH (E), 2017-11, TripRef : ST-001 (ANHRT 21) (NHM).

Paratypes, 1 ♂ (19.X.2016) & 1 ♀ (21.X.2016), avec les mêmes étiquettes de collecte (NHM).

Description de l'holotype

Taille : 8 mm. – *Corps* allongé, assez étroit. – *Dessus* brun foncé avec des taches plus claires, à fine pilosité. – *Disque du labroclyéus* fortement ponctué. – *Sillon clypéofrontal* droit, faiblement caréné. – *Massue antennaire* deux fois plus longue que le funicule. – *Côtés du pronotum* droits. – *Écusson* à fine pilosité. – *Interstries élytrales* en bourrelets saillants. – *Métasternum* et *ventrites* à pilosité très fine, peu visible. – *Dent apicale du protibia* courte et courbe. – *Eperon externe du métatibia* plus long que la moitié de l'article I du métatarse. – *Paramères* allongés, fins, asymétriques (Fig. 16).

Derivatio nominis. – Cette espèce est dédiée à Clive R. Turner qui l'a collectée.

***Parautoserica barclayi* n. sp.**

(Fig. 8 & 17)

ZooBank : <https://zoobank.org/8FE77C39-72E6-4E0A-80D7-A9A014A89DBA>

Holotype, ♂, West Africa, Sao Thomé, I.30.X.1932. W.H.T. Tams. B.M. 1933-39. (NHM).

Paratype, ♂, avec la même étiquette de récolte (NHM).

Description de l'holotype

Taille : 8 mm. – *Corps* court, bien ovalaire. – *Dessus* brun rougeâtre sans taches, à très fine pilosité. – *Disque du labroclyéus* fortement ponctué. – *Sillon clypéofrontal* en forme de V. – *Massue antennaire* deux fois plus longue que le funicule. – *Côtés du pronotum* arrondis. – *Écusson* à forte pilosité. – *Interstries élytrales* en bourrelets saillants. – *Métasternum* et *ventrites* à pilosité très fine, peu visible. – *Dent apicale du protibia* courte et courbe. – *Eperon externe du métatibia* plus long que la moitié de l'article I du métatarse. – *Paramères* courts, asymétriques, l'un bien épaissi, l'autre fin (Fig. 17).

Derivatio nominis. – Cette espèce est dédiée à notre ami Max Barclay, conservateur des collections de coléoptères du Muséum de Londres.

***Parautoserica smithi* n. sp.**

(Fig. 9 & 18)

ZooBank : <https://zoobank.org/6AE2EBB9-28E5-4023-AE6F-5F9513D61121>

Holotype, ♂, Sao Tomé, 264 m., Antenna, Guadalupe, 00°22'49.9"N 6°38'47.4"E, 31.X.2016, MV Trap // Turner C.R., Tasane T. leg. BMNH (E), 2017-11, TripRef : ST-001 (ANHRT 21) (NHM).

Paratypes

- 7 ♂ & 4 ♀, *idem* holotype (NHM).

- 4 ♂ & 3 ♀, Sao Tomé, 254 m., Antenna, Guadalupe, Dry costal scrub forest, 00°22'49.8"N 6°38'47.4"E, 31.i.2.ii.2018. // Actinic light trap, leg. Aristophanous M., & Miles W., ANHRT : 2018 : 1 (EXP. 29), BMNH (E) 2018-152 (NHM).

Description de l'holotype

Taille : 7 mm. – *Corps* court, ovalaire. – *Dessus* brun foncé, uni, à pilosité courte mais bien visible. – *Disque du labroclyéus* fortement ponctué. –

Clé de détermination des espèces du genre *Parautoserica* présentes à Sao Tomé et Principe.

1. *P. deschampsii* Lacroix, Coache & Filippi, 2022. – 2. *P. mendesi* Lacroix, Coache & Filippi, 2022. – 3. *P. louisae* n. sp. – 4. *P. deffontainesi* n. sp. – 5. *P. monteironi* n. sp. – 6. *P. martinsae* n. sp. – 7. *P. turneri* n. sp. – 8. *P. barclayi* n. sp. – 9. *P. smithi* n. sp.

	1	2	3	4	5	6	7	8	9
A	0	1	0	0	0	1	0	0	0
B	1	1	1	0	0	1	1	1	1
C	0	1	1	0	0	0	0	1	1
D	0	1	0	1	0	1	0	1	1
E	1	1	0	0	1	0	0	1	0
F	1	1	1	1	0	0	1	1	1
G	0	0	0	0	1	0	0	0	0
H	0	1	1	0	0	0	1	1	1
I	0	1	0	0	0	0	1	0	0
J	1	1	1	1	1	1	1	1	0

A. – Taille : 0. 6 à 8 mm ; 1. 10 mm.

B. – Disque du labroclypéus : 0. Peu ponctué ; 1. Bien ponctué.

C. – Sillon clypéofrontal : 0. Droit ; 1. Relevé en forme de V.

D. – Côtés du pronotum : 0. Droits ; 1. Arrondis.

E. – Pilosité de l'écusson : 0. Fine ; 1. Forte, écaillée.

F. – Elytres : 0. Avec des bourrelets peu saillants ; 1. Avec de forts bourrelets saillants.

G. – Métasternum et ventrites : 0. Pilosité courte et fine ; 1. Pilosité dense et écaillée.

H. – Eperon externe du métatibia : 0. Plus court que la moitié de l'article I du métatarse ; 1. Plus long.

I. – Dessus du corps : 0. D'un brun uni ; 1. Avec des macules de couleur différente.

J. – Massue antennaire : 0. Egale au funicule ; 1. Bien plus longue.



Carte 1.

Sillon clypéofrontal en forme de V. – *Massue antennaire* pas plus longue que le funicule. – *Côtés du pronotum* arrondis. – *Ecusson* court, faiblement pileux. – *Interstries élytrales* en bourrelets saillants. – *Métasternum* et *ventrites* à pilosité très fine, peu visible. – *Dent apicale du protibia* courte et courbe. – *Eperon externe du métatibia* plus long que la moitié de l'article I du métatarse. – *Paramères* courts et courbes (Fig. 18).

Derivatio nominis. – Cette espèce est dédiée à Richard E.L. Smith, fondateur de l'African Natural History Research Trust (ANHRT).

Répartition des espèces du genre *Parautoserica* dans l'archipel (Carte 1)

Sao Tomé. – *P. louisae* n. sp., *P. mendesi*, *P. monteironi* n. sp., *P. turneri* n. sp., *P. barclayi* n. sp., *P. smithi* n. sp.

Principe. – *P. deffontainesi* n. sp., *P. deschampsii*, *P. martinsae* n. sp.

Le genre *Parautoserica* est représenté dans l'archipel par 9 espèces, assez semblables d'aspect. Seul, l'examen des édéages permet de bien les distinguer. Le tableau présenté, qui combine des caractères opposables, pourra apporter une aide à leur détermination.

Ces espèces semblent toutes dériver d'un ancêtre commun provenant du continent africain et cette spéciation explosive résulte à la fois de leur isolement insulaire, de niches écologiques favorables et de l'absence de compétiteurs qui pourraient freiner leur expansion. Nous pouvons remarquer que l'île Principe, de superficie moindre, présente bien moins d'espèces que Sao Tomé, les conditions favorables pour leur extension et spéciation étant moindres (Gomy & al., 2016 ; Lacroix & Poussereau, 2019).

Contexte écologique et habitats d'espèces sur quelques stations de prospections

Ile de Sao Tomé

Esperança (Fig. 21-22). – Le secteur est un des points d'accès de l'entrée du Parc Obô de Sao Tomé. Il est surplombé par la zone humide à tourbière du cratère « Lago Amélia » à 1465 m d'altitude et une forêt tropicale sub-montagnarde. L'environnement de la zone de prélèvement est composé de cultures maraichères orchestrées par les habitants du secteur. L'extension de cette agriculture est limitée par la présence de grands arbres annonçant la présence du parc. La déforestation partielle laisse place à de nombreux milieux ouverts, avec quelques haies arbustives sauvages qui enrichissent le milieu naturel. L'accès se fait à pied par un sentier de randonnée très glissant depuis Bom Sucesso à 1153 m d'altitude, pour rejoindre cette localité de Moro Esperança. Le secteur est formé au centre de grands aplats en pente douce où se développent l'essentiel des cultures. On trouve à l'Est de petits monts érigés de grands arbres encore épargnés. A l'Ouest et au Nord, le parc Forestier Obô s'étend à perte de vue.

Monte Café (Fig. 23-24). – Le secteur de prélèvement est relativement anthropisé au milieu du village composé de maisons en bois et de milieux ouverts de jardins et cultures. Quelques grands arbres sont présents mais la forêt secondaire se trouve à quelques centaines de mètres de Monte Café. Cette forêt ombrophile indique la présence de plantation de cacao et de café. Monte Café est notre point de chute régulier, au sein du petit village. C'est à cet endroit et sur un périmètre assez grand que nous avons effectué plusieurs prélèvements de nuit. C'est une localité qui se trouve au centre-nord de Sao Tomé, dans le district de Mé-Zochi. D'un point de vue stratégique, cet endroit est pratique pour les déplacements vers Bom Sucesso, Lago Amélia et la cascade de São Nicolau. Le village est entouré de cultures en agroforesterie, avec de grands arbres de forêt secondaire ombrophile conservés qui abritent et protègent les plantations du soleil. Ces endroits semi-ouverts sont des îlots de fraîcheur, parsemés de sentiers que les rhopalocères affectionnent

beaucoup (nombreux *Acraea* sp., dont la plupart sont endémiques). On y trouve des formations arborées d'espèces parfois introduites mais très utilisées comme l'iroko (*Milicia excelsa*), le gôgô (*Carapa procera*), le marsapião (*Zanthoxylum gillettii*), le vilo branco (*Scytopetalum kamerunianum*), le vilo preto (*Cleistanthus libericus*), le pau figo (*Ficus mucuso*), le tabaque (*Cordia platythyrsa*), le capitango (*Celtis mildbraedii*), l'azeitona (*Manilkara multinervis*) utilisé comme bois de construction, le cocotier (*Cocos nucifera*) et les palmiers (*Elaeis guineensis*).

Ile de Principe

Le Parc naturel classé Réserve de Biosphère par l'Unesco, s'étend sur 8500 ha, soit le tiers de la superficie de l'île de Principe. C'est un lieu d'une grande richesse faunistique et floristique, dont les objectifs de conservation sont importants dans la préservation des écosystèmes forestiers, côtiers et marins.

Terreiro Vehlo (Fig. 25). – L'entrée du Parc offre quelques sentiers de randonnées sur lesquels les guides présents accompagnent les touristes ou les groupes scientifiques. La forêt primaire qui compose ce dernier est très dense et il est difficile de trouver des emplacements dégagés pour nos investigations nocturnes. L'entrée du Parc, assez ouverte, nous a permis d'installer facilement le piège lumineux ainsi que le groupe électrogène. Sur le versant descendant vers l'océan, on trouve quelques plantations de cacao et des cultures fruitières comme l'ananas et les bananiers, mais aussi de nombreux palmiers qui disparaissent dès les premières centaines de mètres franchis à l'intérieur du Parc. Plus loin, les franges de forêt primaire sont protégées par la déclinaison rocheuse de la topographie. L'environnement direct montre une forêt luxuriante avec une grande diversité d'essences tropicales.

Porto Real (Fig. 26). – Porto Real est une petite localité située au centre de l'île de Principe, autrefois une ancienne roça. C'est aussi là où est implantée la direction du Parc de Principe, avec un projet de développement touristique et muséographique. Cette localité est une des entrées du Parc, et se montre suffisamment dégagée et ouverte pour pouvoir positionner le matériel en vue de prélèvements nocturnes. Pendant la journée et avec la présence d'un guide, il est également possible de parcourir les quelques sentiers de randonnées existants. La forêt reste dense et l'inclinaison devient rapidement importante. Ce secteur très intéressant de jour comme de nuit offre une véritable diversité entomologique. Les techniques de fauchage le long du sentier sont riches en espèces. La forêt s'étend à vue sur de grandes distances et les reliefs prennent vite de l'altitude au bout de quelques centaines de mètres de cheminement. Ici les plantations sont inexistantes, et les grands arbres dominent l'ensemble du secteur.

Remerciements

Au travers des expéditions mises en place par l'association Microland, avec son programme « Sao Tomé et Principe, Archipel de la Biodiversité », en partenariat avec OPIE Provence-Alpes-du-Sud, nous souhaitons remercier également, tous les membres présents lors de ces missions : Gabriel Nève, Benoit Gilles et Patrick Bonneau. Nos plus chaleureux remerciements à l'ONG Birdlife SaoTomé et leurs représentants, Jean-Baptiste Deffontaines et Marquihna Martins, pour leur logistique et soutien institutionnel. Encore une fois, nous remercions les autorités du Parc national de Principe ainsi que du Parc national de Sao Tomé, qui ont permis de récolter les spécimens sur les îles, ainsi que le CIAT et son directeur José Luis Xavier Mendes, pour la mise en conformité des autorisations institutionnelles et qui nous a autorisé l'export des

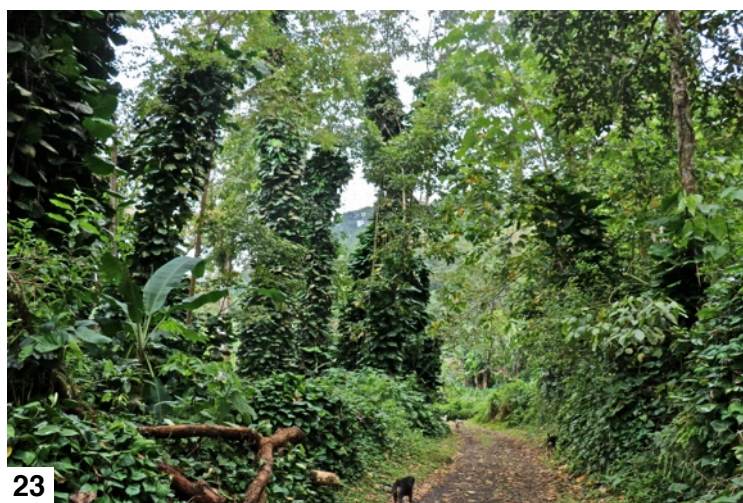


21



22

Fig. 21-22. Sao Tomé, Esperança. 21. Physionomie du milieu naturel, cultures et forêt. 22. Piège lumineux.



23

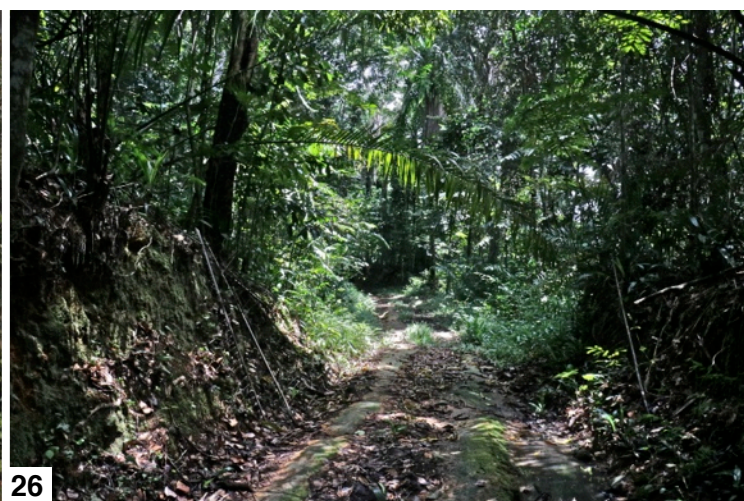


24

Fig. 23-24. Sao Tomé, Monte Café, environnement agroforesterie.



25



26

Fig. 25-26. Ile de Principe. 25. Terreiro Vehlo, entrée du parc. 26. Porto Real, vue sur le sentier.

collectes, grâce au permis de recherches scientifiques n° 011/2019.

Nous remercions également bien vivement M. Max Barclay et M. Keita Matsumoto (British Museum of natural History) pour nous avoir permis d'étudier les matériaux dont ils ont la charge. La collecte et l'étude du matériel déposé au NHM ont été rendus possibles grâce au soutien de l'African Natural History Research Trust (Leominster, Royaume-Uni) et de Richard E.L. Smith.

Articles et ouvrages consultés

Ahrens D., 2006. – The phylogeny of Sericini and their position within the Scarabaeidae based on morphological characters (Coleoptera : Scarabaeidae). *Systematic Entomology*, 31 : 113-144.

Ahrens D., 2007. – Type species designations of Afrotropical Ablaberini and Sericini genera. *Zootaxa*, 1496 (1) : 53-62.

- Brenske E., 1897. – Die *Serica*-Arten der Erde. I. *Berliner Entomologische Zeitschrift*, 42 : 345-438.
- Brenske E., 1898. – Melolonthiden aus Afrika. *Entomologische Zeitung*, 59 (10–12) : 333-394.
- Brenske E., 1898. – Die *Serica*-Arten der Erde. II. *Berliner Entomologische Zeitschrift*, 43 : 205-403.
- Brenske E., 1899. – Die *Serica*-Arten der Erde. III. *Berliner Entomologische Zeitschrift*, 44 : 161-272.
- Brenske E., 1900. – Die *Serica*-Arten der Erde. IV. *Berliner Entomologische Zeitschrift*, 45 : 39-96.
- Brenske E., 1901a. – Die *Serica*-Arten der Erde. V. *Berliner Entomologische Zeitschrift*, 46 : 187-234.
- Brenske E., 1901b. – Die *Serica*-Arten der Erde. VI. *Berliner Entomologische Zeitschrift*, 46 : 431-462.
- Brenske E., 1902. – Die *Serica*-Arten der Erde. VII. *Berliner Entomologische Zeitschrift*, 47 : 1-70.
- Burgeon E., 1942a. – Notes sur quelques Sericides du Musée Royal d'Histoire naturelle de Belgique, et description de formes nouvelles. *Bulletin royal d'Histoire naturelle de Belgique*, XVIII (49) : 1-6, 5 fig.
- Burgeon L., 1942b. – Les *Autoserica* du Congo Belge ainsi que la description d'un genre voisin nouveau. *Revue de Zoologie et Botanique Africaines*, 36 (2) : 119-144, 40 fig.
- Burgeon L., 1942c. – Deux espèces nouvelles du genre *Doxocalia* (Col. Scarab. Melolonth.). *Revue de Zoologie et Botanique Africaines*, 36 (2) : 145-148, 2 fig.
- Burgeon L., 1942d. – Les *Euphoresia* (Col. Scarab. Melolonth.) du Congo Belge. *Revue de Zoologie et Botanique Africaines*, 36 (2) : 197-226, 41 fig.
- Burgeon L., 1943a. – Les *Aulacoserica* et une *Neuroserica* du Congo belge (Col. Scarab. Melolonth.). *Revue de Zoologie et Botanique Africaines*, 37 (1) : 10-29, 26 fig.
- Burgeon L., 1943b. – Note sur divers genres de Trochalines du Congo belge (Coleoptera, Melolonthinae). *Revue de Zoologie et Botanique Africaines*, 37 (3-4) : 233-359, 36 fig.
- Burgeon L., 1944. – Les *Trochalus* du Congo belge. *Revue de Zoologie et Botanique Africaines*, 38 (1) : 1-39, 50 fig.
- Burgeon L., 1945a. – Les *Ablaberina* (Sericini) du Congo belge. *Revue de Zoologie et Botanique Africaines*, 38 (3-4) : 212-251, 36 fig.
- Burgeon L., 1945b. – Un nouveau genre de Mélolonthides du Congo belge. *Revue de Zoologie et Botanique Africaines*, 39 (1) : 135-136.
- Dalla Torre K. W., 1912. – Scarabaeidae : Melolonthinae, I, [in] *Coleopterorum Catalogus auspiciis et auxilio W. Junk, editus a S. Schenkling*, Vol. XX, pars 45 : 1-84. W. Junk, Berlin.
- Eberle J., Fabrizi S., Lago P. & Ahrens D., 2017. – A historical biogeography of megadiverse Sericini – another story “out of Africa”? *Cladistics*, 33 : 183-197.
- Fairmaire L., 1893. – Coléoptères de l'Oubanghi, recueillis par Crampel. *Annales de la Société entomologique de France*, XLII : 135-146.
- Frey G., 1960a. – Studien über afrikanische und indische Melolonthidae (Col.). *Entomologische Arbeiten aus dem Museum G. Frey*, 11 : 318-324, 3 fig.
- Frey G., 1960b. – Neue und wenig bekannte afrikanische Melolonthiden. *Entomologische Arbeiten aus dem Museum G. Frey*, 11 : 627-639, 5 fig.
- Frey G., 1962. – Neue Sericinen aus meinem Museum, nebst Bestimmungstabelle der Gattung *Lasioserica* (Col. Lamell.). *Entomologische Arbeiten aus dem Museum G. Frey*, 13 : 132-137, 5 fig.
- Frey G., 1964. – Eine neue *Serica* aus der Zoologischen Sammlung des Bayerischen Staates (Col. Melolonth.). *Entomologische Arbeiten aus dem Museum G. Frey*, 15 : 731, 1 fig.
- Frey G., 1968a. – Melolonthini und Rutelini der Expedition des Ungarischen Nationalmuseums nach Kongo / Brazzaville (Col.) (The scientific results of hungarian soil zoological expedition to the Brazzaville-Congo Nr. 28). *Entomologische Arbeiten aus dem Museum G. Frey*, 19 : 151-163, 15 fig.
- Frey G., 1968b. – Neue Sericiden aus Afrika und Madagascar mit Bestimmungstabelle der westafrikanischen *Aulacoserica*-Arten. *Entomologische Arbeiten aus dem Museum G. Frey*, 19 : 199-228, 44 fig.
- Frey G., 1968c. – Neue Arten der Gattung *Microcamenta* Per. *Entomologische Arbeiten aus dem Museum G. Frey*, 19 : 305-309, 5 fig.
- Frey G., 1969. – Unbekannte afrikanische Sericinae. *Entomologische Arbeiten aus dem Museum G. Frey*, 20 : 73-78, 3 fig.
- Frey G., 1970. – Neue Sericiden von der Elfenbeinküste und S.W. Afrika. *Entomologische Arbeiten aus dem Museum G. Frey*, 21 : 268-278, 12 fig.
- Frey G., 1972. – Neue afrikanische Sericinae. *Entomologische Arbeiten aus dem Museum G. Frey*, 23 : 142-149, 8 fig.
- Frey G., 1973. – Neue afrikanische und indische Sericinae (Col., Scarab., Melolonthidae). *Entomologische Arbeiten aus dem Museum G. Frey*, 24 : 244-248, 7 fig.
- Frey G., 1974a. – Neue Melolonthiden von den Expeditionen des ungarischen Nationalmuseums in Budapest, gesammelt von den Herren Dr. S. Endrödi-Younga und Dr. J. Szunyogy, sowie eine neue mittelamerikanische Gattung der Sericinae. *Entomologische Arbeiten aus dem Museum G. Frey*, 25 : 109-120, 15 fig.
- Frey G., 1974b. – Neue Sericinae (Col. Melolonthidae). *Entomologische Arbeiten aus dem Museum G. Frey*, 25 : 354-357, 6 fig.
- Frey G., 1975. – Neue afrikanische und indische Sericinen (Col. Melolonthidae). *Entomologische Arbeiten aus dem Museum G. Frey*, 26 : 181-187, 8 fig.
- Frey G., 1976. – Neue westafrikanische Sericinae aus der Sammlung G. Nonveiller. *Entomologische Arbeiten aus dem Museum G. Frey*, 27 : 323-326, 6 fig.
- Gomy Y., Lemagnen R. & Poussereau J., coordonnateurs., 2016. – *Les Coléoptères de l'île de La Réunion*. 759 pp. Editions Orphie.
- Kolbe H., 1897. – *Coleopteren aus Deutsch-Ost-Afrika*. Deutsch-Ost-Afrika Wissenschaft. Forschungsergebnisse, band IV, pars 6 : 1-367, 4 pl.
- Krajcik M., 2012. – Checklist of the World Scarabaeoidea. *Animma.X*, supplement 5 : 1-278.
- Lacroix M., 1994. – Les Sericinae de l'archipel des Comores (Coleoptera, Scarabaeoidea). *Bulletin de la Société entomologique de France*, 99 (1) : 73-91, 69 fig.
- Lacroix M. & Montreuil O., 2019. – Nouveaux Mélolonthides de Zambie et du Malawi. *Coléoptères*, 25 (8) : 122-133, 9 fig.
- Lacroix M., Coache A. & Filippi G., 2022. – Contribution à la connaissance des Sericinae de Sao Tomé et Principe (Coleoptera, Scarabaeoidea). *Faunitaxys*, 10 (21) : 1-9, 17 fig.
- Lacroix M. & Poussereau J., 2019. – *Les Scarabéides de l'île de La Réunion*. 383 pp. Editions Orphie.

- Machatschke J.W., 1959. – Phylogenetische Untersuchungen über die Sericini (sensu Dalla Torre 1912) (Coleoptera: Lamellicornia: Melolonthidae). *Beiträge zur Entomologie*, 9 : 730-746.
- Moser J., 1914. – Zwei neue Arten der Melolonthiden-Gattung *Euphoresia*. *Revue de Zoologie africaine*, 3 : 179-181.
- Moser J., 1915. – Weitere neue Serica-Arten. *Stettiner Entomologische Zeitung*, 76 : 144-202.
- Moser J., 1916. – Beitrag zur Kenntnis der Melolonthiden V. *Deutsche Entomologische Zeitschrift*, 1916 : 129-190.
- Moser J., 1916. – Neue Sericiden vom Belgischen Kongo. *Deutsche Entomologische Zeitschrift*, 1916 : 233-268.
- Moser J., 1917. – Neue afrikanische Melolonthiden (Col.). *Deutsche Entomologische Zeitschrift*, 1917 : 183-256.
- Moser J., 1917. – Beitrag zur Kenntnis der Melolonthiden (Col.). *Stettiner Entomologische Zeitung*, 78 : 54-97
- Péringuey L., 1904. – Descriptive catalogue of the Coleoptera of South Africa. (Lucanidae and Scarabaeidae). *Transactions of the South African Philosophical Society*, 13, 1-293.
- Pope R.D., 1960. – *Aserica, Autoserica, Neoserica, or Maladera ?* *Annals and magazine of Natural History*, series 13, volume 3, issue 33 : 545-550.

Contribution des auteurs ¹

Correspondance avec l'éditeur. – AC & ML
 Rédaction de l'article. – ML, AC & GF
 Relecture de l'article. – AC & ML
 Travail bibliographique. – ML
 Etude du matériel. – ML
 Auteurs des figures. – ML, AC & GF

¹ ML = Marc Lacroix - AC = Alain Coache – GF = Gérard Filippi

Abstract

Lacroix M., Coache A. & Filippi G., 2023. – Second contribution to the knowledge of the Sericinae of Sao Tome and Principe (Coleoptera, Scarabaeoidea). *Faunitaxys*, 11(72) : 1 – 11.

Eight new Sericinae belonging to the genera *Bilga* (Fairmaire, 1893) and *Parautoserica* (Lacroix et al., 2022) are described from the archipelago of Sao Tome and Principe: *Bilga tomeensis* n. sp., *Parautoserica louisae* n. sp., *P. deffontainesi* n. sp., *P. monteironi* n. sp., *P. martinsae* n. sp., *P. turneri* n. sp., *P. barclayi* n. sp. & *P. smithi* n. sp. A comparative table is proposed.

Keywords. – Coleoptera, Sericinae, Sericini, *Parautoserica*, *Bilga*, new species, Sao Tome, Principe, Afro-tropical region.

Derniers articles publiés

- Santos-Silva A. & Monné M. A., 2023. – A new species and new Brazilian state record in *Lepturges* (*Lepturges*) Bates (Coleoptera, Cerambycidae, Lamiinae). *Faunitaxys*, 11(59): 1 – 4. [https://doi.org/10.57800/faunitaxys-11\(59\)](https://doi.org/10.57800/faunitaxys-11(59))
- Háva J. & Coache A., 2023. – A contribution to knowledge of Mycetophagidae (Coleoptera) from Benin. *Faunitaxys*, 11(60): 1 – 4. [https://doi.org/10.57800/faunitaxys-11\(60\)](https://doi.org/10.57800/faunitaxys-11(60))
- Ythier E. & Giupponi A. P. L., 2023. – A new whip spider species of the genus *Charinus* Simon, 1892 (Amblypygi: Charinidae) from French Guiana. *Faunitaxys*, 11(61): 1 – 5. [https://doi.org/10.57800/faunitaxys-11\(61\)](https://doi.org/10.57800/faunitaxys-11(61))
- Bate R., Sudre J. & Bate M. D., 2023. – Description of two new species, with synonymies and new distribution records, for some species of African *Prosopocera* Blanchard and *Eunidia* Erichson (Coleoptera, Cerambycidae, Lamiinae). *Faunitaxys*, 11(62): 1 – 19. [https://doi.org/10.57800/faunitaxys-11\(62\)](https://doi.org/10.57800/faunitaxys-11(62))
- Coache A. & Orbach E., 2023. – Contribution à la connaissance des brentides de l'archipel de Sao Tomé et Principe (Coleoptera, Curculionoidea, Brentidae: Cyphagoginae & Trachelizinae). *Faunitaxys*, 11(63) : 1 – 14. [https://doi.org/10.57800/faunitaxys-11\(63\)](https://doi.org/10.57800/faunitaxys-11(63))
- Qiu J. Y., 2023. – Flower beetles of the Asian genus *Dicronocephalus* Hope (Coleoptera: Scarabaeidae: Cetoniinae): The description of a new species from China and intraspecific variations of *D. adamsi*. *Faunitaxys*, 11(64): 1 – 11. [https://doi.org/10.57800/faunitaxys-11\(64\)](https://doi.org/10.57800/faunitaxys-11(64))
- Ballerio A. & Coache A., 2023. – A new flightless species of *Melanophilharmostes* from São Tomé (Coleoptera Scarabaeoidea Hybosoridae Ceratocanthinae). *Faunitaxys*, 11(65): 1 – 6. [https://doi.org/10.57800/faunitaxys-11\(65\)](https://doi.org/10.57800/faunitaxys-11(65))
- Minkina L., Jákl S. & Bezděk A., 2023. – A new *Rhyparus* Westwood, 1845 (Coleoptera: Scarabaeidae: Aphodiinae) species with modified pygidium and last abdominal ventrite in females. *Faunitaxys*, 11(66): 1 – 5. [https://doi.org/10.57800/faunitaxys-11\(66\)](https://doi.org/10.57800/faunitaxys-11(66))
- Lanuzza-Garay A. & Rivera M., 2023. – Description of a new species of *Sternacutus*, notes on *Pseudosparna iolandae* and *Trichotithonus curvatus*, new records and host plants in Acanthocinini (Coleoptera, Cerambycidae, Lamiinae) from Panama. *Faunitaxys*, 11(67): 1 – 6. [https://doi.org/10.57800/faunitaxys-11\(67\)](https://doi.org/10.57800/faunitaxys-11(67))
- Chen Z.-T., 2023. – *Borisnia* gen. nov., a new genus of Capniidae (Insecta: Plecoptera) from China. *Faunitaxys*, 11(68): 1 – 5. [https://doi.org/10.57800/faunitaxys-11\(68\)](https://doi.org/10.57800/faunitaxys-11(68))
- Ythier E., 2023. – A new species of *Buthus* Leach, 1815 from the Atlantic coast of Morocco (Scorpiones: Buthidae). *Faunitaxys*, 11(69): 1 – 7. [https://doi.org/10.57800/faunitaxys-11\(69\)](https://doi.org/10.57800/faunitaxys-11(69))
- Roux P. & Écharoux D., 2023. – Nouveaux *Pheropsophus* Solier 1833 d'Asie (Coleoptera, Caraboidea, Brachinini). *Faunitaxys*, 11(70): 1 – 7. [https://doi.org/10.57800/faunitaxys-11\(70\)](https://doi.org/10.57800/faunitaxys-11(70))
- Hennemann F. H., 2023. – A taxonomic review, including new species and new records of Philippine Obrimini stick insects (Insecta: Phasmatodea: Heteropterygidae: Obriminae). *Faunitaxys*, 11(71): 1 – 135. [https://doi.org/10.57800/faunitaxys-11\(71\)](https://doi.org/10.57800/faunitaxys-11(71))

Faunitaxys

Volume 11, Numéro 72, Novembre 2023

SOMMAIRE

Deuxième contribution à la connaissance des Sericinae de Sao Tomé et Príncipe (Coleoptera, Scarabaeoidea).

Marc Lacroix, Alain Coache & Gérard Filippi 1 – 11

CONTENTS

Second contribution to the knowledge of the Sericinae of Sao Tome and Principe (Coleoptera, Scarabaeoidea).

Marc Lacroix, Alain Coache & Gérard Filippi 1 – 11



Illustration de la couverture :

Sigle du Parc National Obô, ici nouvellement peint sur la façade du jardin Botanique à Bom Successo (Sao Tomé).

Crédits :

Marc Lacroix : Fig. 1 & 20.

Gérard Filippi : Fig. 21 & 26.

Alain Coache : Carte & couverture.