



HAL
open science

À propos de la distribution géographique de *Cryptocephalus celtibericus* Suffrian, 1848 (Coleoptera Chrysomelidae)

Philippe Ponel, Pierre Cantot, Hervé Bouyon

► **To cite this version:**

Philippe Ponel, Pierre Cantot, Hervé Bouyon. À propos de la distribution géographique de *Cryptocephalus celtibericus* Suffrian, 1848 (Coleoptera Chrysomelidae). *L'Entomologiste*, 2023, 79 (4), pp.281- 284. hal-04277662

HAL Id: hal-04277662

<https://hal.science/hal-04277662v1>

Submitted on 9 Nov 2023

HAL is a multi-disciplinary open access archive for the deposit and dissemination of scientific research documents, whether they are published or not. The documents may come from teaching and research institutions in France or abroad, or from public or private research centers.

L'archive ouverte pluridisciplinaire **HAL**, est destinée au dépôt et à la diffusion de documents scientifiques de niveau recherche, publiés ou non, émanant des établissements d'enseignement et de recherche français ou étrangers, des laboratoires publics ou privés.

À propos de la distribution géographique de *Cryptocephalus celtibericus* Suffrian, 1848 (Coleoptera Chrysomelidae)

Philippe PONEL¹, Pierre CANTOT² & Hervé BOUYON³

¹ IMBE, Aix Marseille Univ, Avignon Univ, CNRS, IRD
Technopôle de l'Arbois-Méditerranée, BP 80, F-13545 Aix-en-Provence cedex 4
philippe.ponel@imbe.fr

² Le Grand Breuil, 6 rue Bobin, F-86480 Rouillé
cp.cantot@orange.fr

³ 11 rue Bosman, F-92700 Colombes
herve.bouyon@wanadoo.fr

Résumé. – Des données récentes confirment la présence de *Cryptocephalus celtibericus* en France, dans le département des Pyrénées-Orientales, ainsi qu'en Tunisie. La répartition géographique de cette espèce ibéro-maghrébine est discutée.

Abstract. – Recent data confirm the presence of *Cryptocephalus celtibericus* in France, in the department of Pyrénées-Orientales, and in Tunisia. The geographic distribution of this ibero-maghrebian species is discussed.

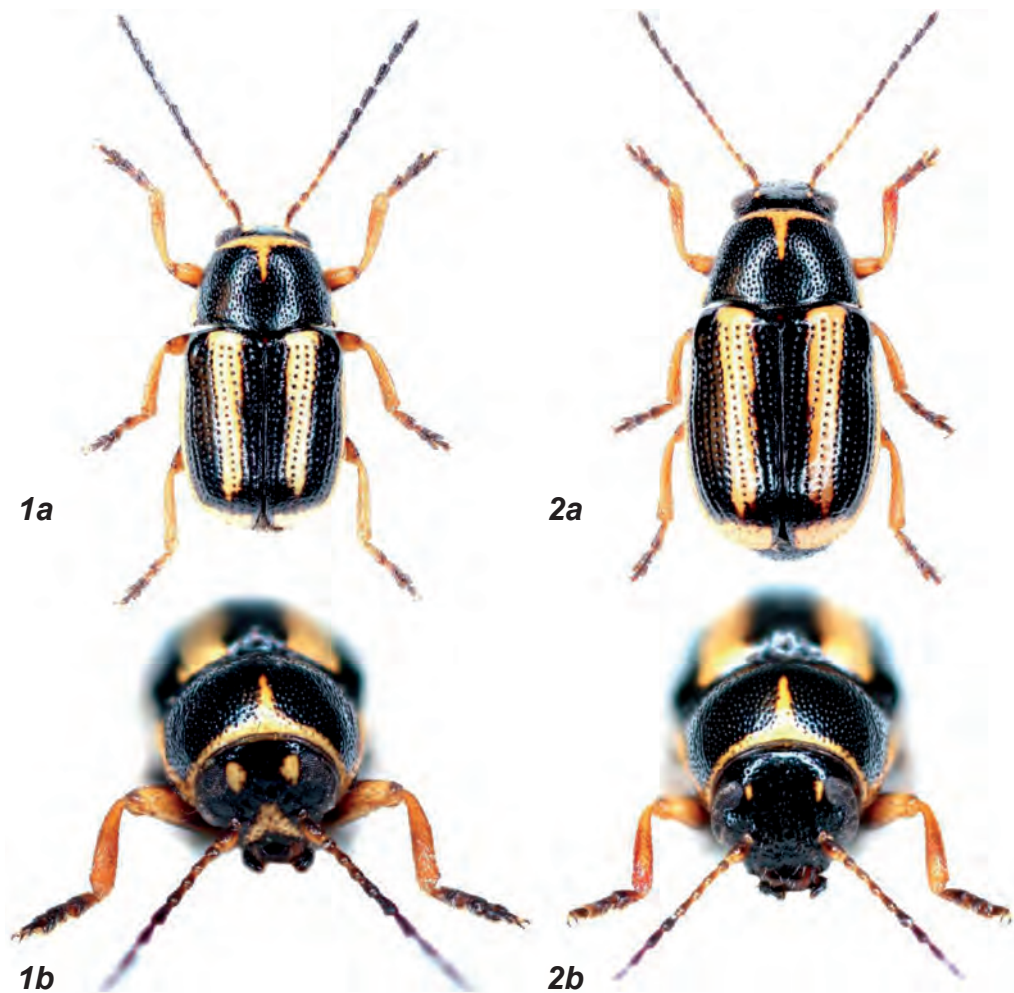
Keywords. – *Cryptocephalus celtibericus*, Geographic distribution.

Cryptocephalus celtibericus Suffrian, 1848, est une petite espèce de Chrysomelidae qui appartient au genre *Cryptocephalus* (s. str.) Geoffroy, 1762 (Figures 1 à 3). Elle ne peut être confondue qu'avec *Cryptocephalus bilineatus* (L., 1767) qui s'en distingue facilement par la ponctuation strigieuse de son pronotum, alors qu'elle est simple chez *celtibericus*. En France il est présent dans certains secteurs de la Cerdagne, dans le département des Pyrénées-Orientales, là où pousse sa plante hôte habituelle *Genista scorpius* L., le Genêt épineux. C'est à TEMPÈRE [1971] que revient le mérite d'avoir détecté pour la première fois sa présence dans cette région, à Osséja et à Saillagouse en mai et juin, sur cette même plante.

En 1975, Gaston Tempère écrivait à l'un de nous (PC) : « Mais surtout, je vous recommande de vous arrêter, sur la D30, quelques centaines de mètres après avoir quitté la R.N. (bien avant la route de Nahuja), à un endroit où, à gauche, il y a une petite étendue triangulaire, en contrebas d'une élévation qui la protège du vent du nord et qui est peuplée du petit genêt épineux (*Genista scorpius*). Un incendie local a malheureusement appauvri cette station ».

Malgré plusieurs visites sur ce site la présence de cette espèce n'a plus été détectée. Il faut attendre le 13 juin 1998 pour que le premier auteur de cette note retrouve *C. celtibericus* en Cerdagne, dans une station nouvelle mais située à proximité immédiate de Nahuja, au lieu-dit Coll Tort, et le reprenne en nombre sur *Genista scorpius*. Le 27 mai 2022, PC et HB notent sa présence (Figure 3) avec des effectifs réduits mais au même endroit et toujours sur le Genêt épineux (Figure 4).

Cryptocephalus celtibericus est une espèce ibéro-maghrébine dont la répartition paraît centrée sur la péninsule Ibérique. Elle se développe sur diverses Fabacées selon PETITPIERRE [2000] : outre *Genista scorpius*, elle est citée sur *Genista cinerascens*, *G. hirsuta*, *Cytisus scoparius*, *C. oromediterraneus*, *C. multiflorus* et *Retama sphaerocarpa*. En France, il ne semble pas qu'elle ait été observée sur une espèce de Genêt autre que *Genista scorpius*. LOPATIN *et al.* [2010] citent cette espèce de France, Portugal, Espagne et Algérie. Des observations plus ou moins récentes apportent quelques données nouvelles sur sa répartition.



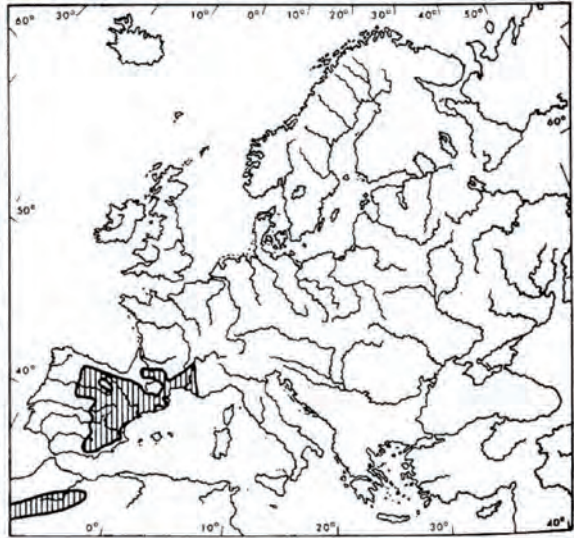
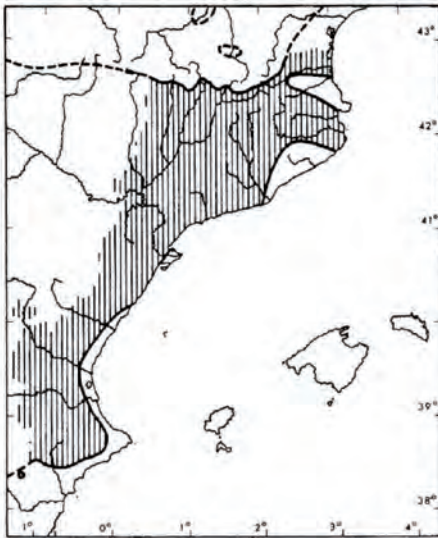
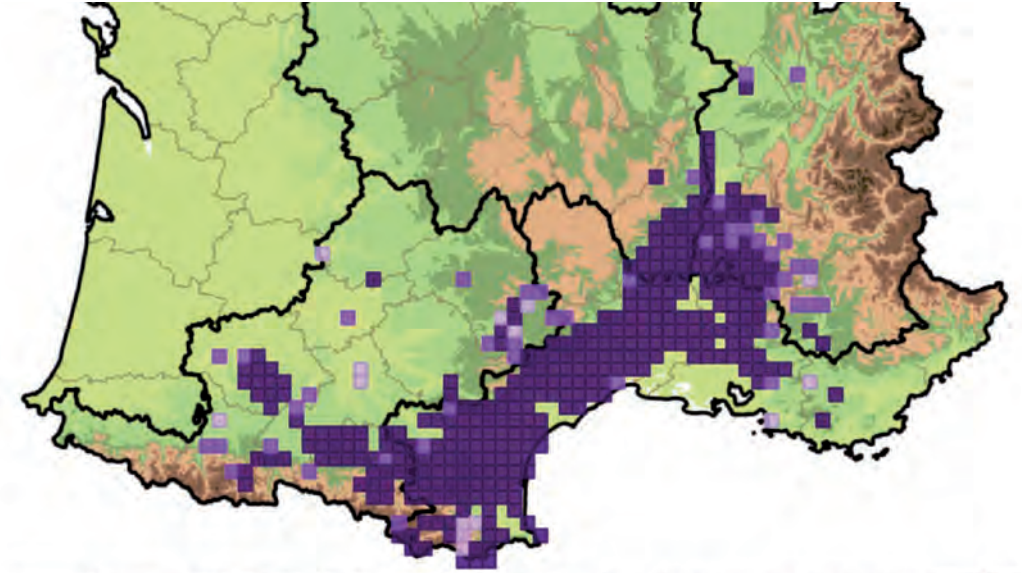
Figures 1 à 6. – *Cryptocephalus celtibericus* Suffrian, 1848 : 1) Mâle (longueur : 2,1 mm), habitus (a) et détail de la tête (b). Clichés Philippe Ponel. 2) Femelle (longueur : 3 mm), habitus (a) et détail de la tête (b). Clichés Philippe Ponel. 3) Adulte *in natura*. Cliché Hervé Bouyon. 4) Biotope de *C. celtibericus*, 27 juin 2022, Coll Tort, Nahuja (Pyrénées-Orientales). Cliché Pierre Cantot.

ESPAGNE : majeure partie du pays à l'exception de la Galice et de la région cantabrique [PETITPIERRE, 2000]; Almeria, 7-IV-1966, S. Doguet leg. C'est en Espagne que *C. celtibericus* est le plus fréquemment rencontré [PETITPIERRE, 2000].

MAROC : curieusement il n'existe aucune citation de ce pays [KOCHER, 1958a, 1958b; LOPATIN *et al.*, 2010], où sa présence serait pourtant logique puisque sa plante-hôte classique, *Genista scorpius*, y est largement répandue [JAHANDIEZ & MAIRE, 1932].

PORTUGAL : nombreuses localités du Centre et du Sud du pays [PETITPIERRE, 2000]; Algarve, 9 et 11-V-2016, J.-L. Forest leg.

ALGÉRIE : cité d'Algérie par LOPATIN *et al.* [2010] mais il ne semble pas que des données récentes soient disponibles depuis MARSEUL [1874].



Carte 1. – Distribution de *Genista scorpius* L. en France (d'après FÉDÉRATION DES CONSERVATOIRES BOTANIQUEs NATIONAUX, 2013), dans les Pays catalans et dans le monde [d'après BOLÒS & VIGO, 1984].

TUNISIE : Souk-el-Arba [NORMAND, 1937]; le Kef, 9-V-2001, très abondant sur un *Genista* indéterminé et malheureusement non collecté, certainement pas sur *Genista scorpius* qui n'existe pas en Tunisie selon l'*African Plant Database* [ANONYME, 2023], peut-être s'agissait-il d'une espèce épineuse algéro-tunisienne comme *Genista ulicina* Spach, *G. tricuspida* Desf., *G. ferox* (Poir.) Dum. Cours., ou encore *G. aspalathoides* Lam. [POTTIER-ALAPETITE, 1979]. *C. celtibericus* a été découvert près du Kef par P. Cantot le 9-V-2001 lors de prospections menées dans le cadre d'une bourse « Germaine Cousin » de la Société entomologique de France, pendant un voyage consacré à des recherches concernant les travaux du Dr Normand, pionnier de l'entomologie tunisienne. La Tunisie n'est pas citée par LOPATIN *et al.* [2010] pour *C. celtibericus*.

ITALIE : *C. celtibericus* est cité de Sardaigne par MARSEUL [1874], cette donnée est cependant mise en doute par BIONDI *et al.* [1994].

Cette espèce discrète atteint peut-être en France, dans les Pyrénées-Orientales, sa limite septentrionale. Cependant, si les peuplements de *Genista scorpius* sont assez peu fréquents dans notre pays, ils ne se limitent pas à ce département mais s'étendent bien au-delà dans le Sud de la France (*Carte 1*). De nouvelles recherches mériteraient d'être entreprises sur sa plante-hôte « traditionnelle » en France, sans écarter l'hypothèse de sa présence sur d'autres espèces de Genêts. Son développement larvaire demeure inconnu.

Remerciements. – Ils vont à Frédéric Médail (Institut méditerranéen de biodiversité et d'Écologie) et Henri Michaud (Conservatoire botanique national méditerranéen de Porquerolles) pour leur aide dans les recherches bibliographiques concernant la répartition des divers Genêts évoqués dans cette note.

Références bibliographiques

ANONYME, 2023. – *Genista scorpius* (L.) DC. *African Plant Database (version 4.0.0)*. Conservatoire et Jardin botaniques de la Ville de Genève & South African National Biodiversity Institute,

Pretoria. Disponible sur internet : <<https://africanplantdatabase.ch/fr/nomen/specie/146489/genista-scorpius-l-dc>> (consulté le 30/06/2023).

BIONDI M., DACCORDI M., REGALIN R. & ZAMPETTI F., 1995. – Fasc. 60. Coleoptera Polyphaga xv, Chrysomelidae, Bruchidae. In MINELLI A., RUFFO S. & LA POSTA S. (Eds), *Checklist delle specie della fauna italiana*. Bologna, Calderini, 34 p.

BOLÒS O. DE & VIGO J., 1984. – *Flora dels Països Catalans, volume I*. Barcelona, Editorial Barcino, 736 p.

FÉDÉRATION DES CONSERVATOIRES BOTANIQUE NATIONAUX, 2013. – Site web : <<http://www.fcbn.fr/si-flore/>> (visualisation faite le 30 juin 2023).

JAHANDIEZ E. & MAIRE R., 1932. – *Catalogue des Plantes du Maroc, tome 2*. Alger, Minerva, 557 p.

KOCHER L., 1958a. – *Catalogue commenté des Coléoptères du Maroc, Phytophages, fascicule VIII*. Rabat, Travaux de l'Institut scientifique chérifien, série zoologie n° 19, 172 p.

KOCHER L., 1958b. – *Contribution à l'étude des Chrysomélides du Maroc. Mémoires de la Société des sciences naturelles et physiques du Maroc, nouvelle série, Zoologie, n° 5*. Paris, Larose / Rabat, Institut scientifique chérifien, 82 p.

LOPATIN I., SMETANA A. & SCHÖLLER M., 2010. – *Cryptocephalus*, p. 580-606. In LÖBL I. & SMETANA A. (Eds.), *Catalogue of Palaearctic Coleoptera, volume 6*. Stenstrup, Apollo Books, 924 p.

MARSEUL S.A. de, 1875. – Monographie des Cryptocéphales du nord de l'Ancien-Monde. *L'Abeille, Journal d'Entomologie*, 13 [1873-1875] : 1-326.

NORMAND H., 1937. – Contribution au catalogue des coléoptères de la Tunisie, 11ème fascicule. *Bulletin de la Société d'histoire naturelle d'Afrique du Nord*, 28 : 116-143, 232-269.

PETITPIERRE E., 2000. – Coleoptera Chrysomelidae I. In RAMOS M.A. *et al.* (Eds), *Fauna Iberica, volume 13*. Madrid, Museo Nacional de Ciencias Naturales, CSIC, 521 p.

POTTIER-ALAPETITE G., 1979. – *Flore de la Tunisie, volume 1*. Tunis, Ministère de l'enseignement supérieur et de la recherche scientifique et Ministère de l'agriculture, 651 p.

TEMPÈRE G., 1971. – Notes sur divers Chrysomelidae de France continentale et de Corse. *L'Entomologiste*, 27 (1-2) : 10-19.

*Manuscrit reçu le 19 juillet 2023,
accepté le 15 septembre 2023.*