



HAL
open science

Aborder les politiques de développement urbain et durable à travers les animaux d'élevage dans les villes marocaines et indiennes

Noé Parot

► To cite this version:

Noé Parot. Aborder les politiques de développement urbain et durable à travers les animaux d'élevage dans les villes marocaines et indiennes : Entre situations précaires et possibilités économiques, sociales et écologiques. La politique de développement durable au Maghreb, un gouvernement néolibéral des ressources naturelles ?, Centre Jacques Berque - Rabat; Institut national d'aménagement et d'urbanisme (Rabat); Institut de recherche sur le développement; Université Mohammed V de Rabat; Netherlands Institute of Morocco; Centre National pour la Recherche Scientifique et Technique (Maroc), Oct 2023, Rabat, Maroc. hal-04265770

HAL Id: hal-04265770

<https://hal.science/hal-04265770>

Submitted on 31 Oct 2023

HAL is a multi-disciplinary open access archive for the deposit and dissemination of scientific research documents, whether they are published or not. The documents may come from teaching and research institutions in France or abroad, or from public or private research centers.

L'archive ouverte pluridisciplinaire **HAL**, est destinée au dépôt et à la diffusion de documents scientifiques de niveau recherche, publiés ou non, émanant des établissements d'enseignement et de recherche français ou étrangers, des laboratoires publics ou privés.

Copyright



Noé PAROT – Doctorant en **géographie et aménagement** – Université Lyon 3 – UMR 5600 Environnement, ville et société – Visiting scholar Centre Jacques Berque



LES ANIMAUX D'ÉLEVAGE DANS LES VILLES MAROCAINES ET INDIENNES

ENTRE SITUATIONS PRÉCAIRES ET POSSIBILITÉS ÉCONOMIQUES, SOCIALES ET ÉCOLOGIQUES





ABORDER LES POLITIQUES DE DÉVELOPPEMENT URBAIN ET DURABLE À TRAVERS LES ANIMAUX

Comment **l'élevage urbain** permet de saisir les conséquences **sociales des politiques de développement durable et urbain** dans les villes marocaines et indiennes ?



ABORDER LES POLITIQUES DE DÉVELOPPEMENT URBAIN ET DURABLE À TRAVERS LES ANIMAUX



Comment **l'élevage urbain** permet de saisir les conséquences **sociales des politiques de développement durable et urbain** dans les villes marocaines et indiennes ?



Partie 1. Contexte géographique, social et les enjeux d'aménagement urbain

Partie 2. Une dynamique productiviste qui renforce la pression sur les ressources et augmente les inégalités



LES ATOUTS ET LES LIMITES DE LA COMPARAISON

Maroc : 24,2 millions d'urbains soit 65% de la population totale

Inde : 508,4 millions d'urbains soit 36% de la population totale

Source : world bank

Deux pays des Suds globaux: une comparaison originale qui se heurte à un contraste numérique immense

Avantages

Au regard des indicateurs de développement, une (*relative*) **similitude**

- IDH : 0,686 (Maroc)/ 0,633 (Inde)
- RNB/hab
- Importance de l'informalité (économique et sociale)
- Vision(s) politique(s) de la ville

Des **différences** qui permettent la comparaison pertinente:

- Niveaux d'urbanisation différents
- Régimes politiques
- Les formes d'urbanisation

Limites

Le poids du nombre*

Des **comparaisons quantitatives** et statistiques qui peuvent être trompeuses

- 30 millions d'agriculteurs urbains en Inde et 24,2 millions d'urbains au Maroc (*World bank*)
- Des villes indiennes aussi peuplées que plusieurs régions marocaines

Une **analyse comparative qualitative** afin d'éclairer des situations d'éleveurs urbains et périurbains marocains et indiens



Des moutons dans un quartier résidentiel de Tanger juste avant l'Aid, Parot, 2023

Partie 1. Contexte géographique, social et les enjeux d'aménagement urbains



A. L'ÉLEVAGE URBAIN AU MAROC ET EN INDE, UNE ACTIVITÉ SUPPORT DE LA VIE URBAINE



Elevage urbain = ensemble des pratiques visant “la reproduction et l’entretien d’animaux domestiques afin d’en obtenir des produits (viande, lait, œuf, etc.) et des services (traction, fumure, récréation) en ville” (Cesaro et al., 2020)

Animaux d'élevage: des poules aux bovins → notre étude se limite principalement aux animaux évoluant dans les espaces publics (urbains et périurbains) → ils sont ici considérés comme une ressource*, un service écosystémique (Choukrani et al., 2023)

*Ce n'est pas l'unique manière de considérer les animaux en ville (plusieurs conceptions existent et se développent depuis une vingtaine d'années en géographie notamment)

L'ÉLEVAGE URBAIN : UN PHÉNOMÈNE LOIN D'ÊTRE MARGINAL

105 millions de bovins dans les villes d'Asie du Sud (Inde, Pakistan, Bangladesh,...)

Activité nourrie par l'exode rural,
très important dans les villes des Suds

Des fonctions diversifiées

- Transport
- Nourriture
- Chauffage



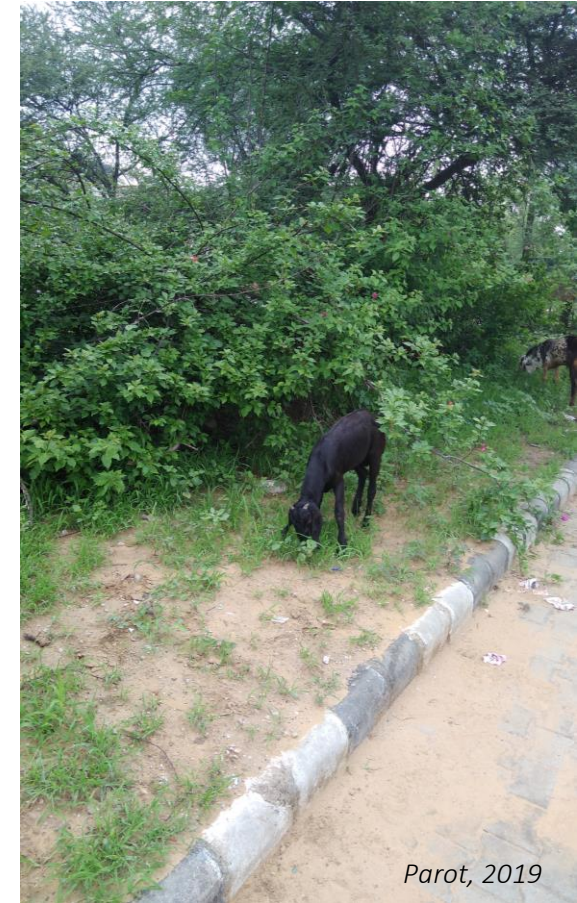
A. L'élevage urbain au Maroc et en Inde, une activité support de la vie urbaine

LE MILIEU URBAIN ET LE MODÈLE ÉCONOMIQUE DE L'ÉLEVAGE

- Un environnement dense qui permet un **meilleur accès** à la nourriture, aux soins et aux technologies pour les éleveurs
- Densité population permet de **meilleures ventes** (lait, viande...)
- Villes = **marchés** aux animaux
- **Organisation en coopérative** pour renforcer poids économique et politique



Parot, 2023



Parot, 2019



Parot, 2019



B. BOULEVERSEMENTS URBAINS ET ENJEUX SOCIAUX

Forte croissance économique et démographique

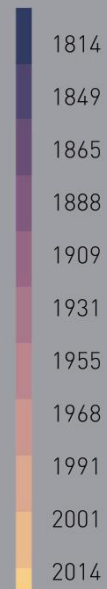
Étalement urbain qui provoque fragmentation des espaces naturels et agricoles en périphéries

Menaces pour l'agriculture périurbaine

Elevage résiste mieux en s'insérant dans les interstices de la ville

Mumbai

18 14

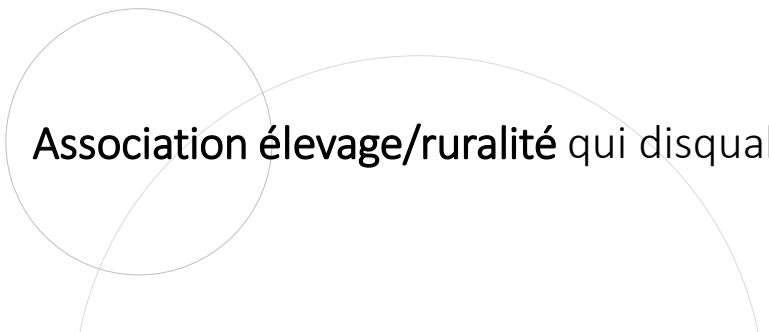


INDUSTRIALISATION, ÉVICTION, PROFESSIONNALISATION

Professionnalisation de la filière qui remplace le modèle familial dominant, souvent assuré par des femmes

Développement des élevage en périphérie des villes, souvent sur le modèle de **l'élevage intensif des pays industrialisés**

Tolérance des animaux en ville se réduit, notamment dans les plus grandes villes



Association élevage/ruralité qui disqualifie l'activité et les éleveurs en ville



Tanger, Parot, 2023

Aménagement des villes = **mise au propre de la ville** → peu attentif aux éleveurs, surtout informels

Politiques néo-hygiénistes qui associent animaux et le « sale »

Des modèles urbains internationaux qui rayonnent : Singapour, Dubai, Londres... → **métropolisation**



Mumbai, Parot, 2023

Une **interdiction progressive de la circulation d'animaux d'élevage** comme à Casablanca (charrette/karro) qui **impacte l'activité** de leur propriétaire

La **cartographie des espaces et espèces d'élevage** à Tanger et Mumbai révèle une certaine **relégation de l'activité** → les chèvres dans Mumbai cantonnées dans les quartiers précaires

DES ALLER-RETOURS PERMANENTS DANS LES POLITIQUES DE CONTRÔLE DE L'ÉLEVAGE

Des croyances et des traditions
religieuses aux services de la
présence des animaux en ville



Parot, 2023

- **Au Maroc** : la fête de l'Aïd fait entrer massivement l'animal d'élevage en ville

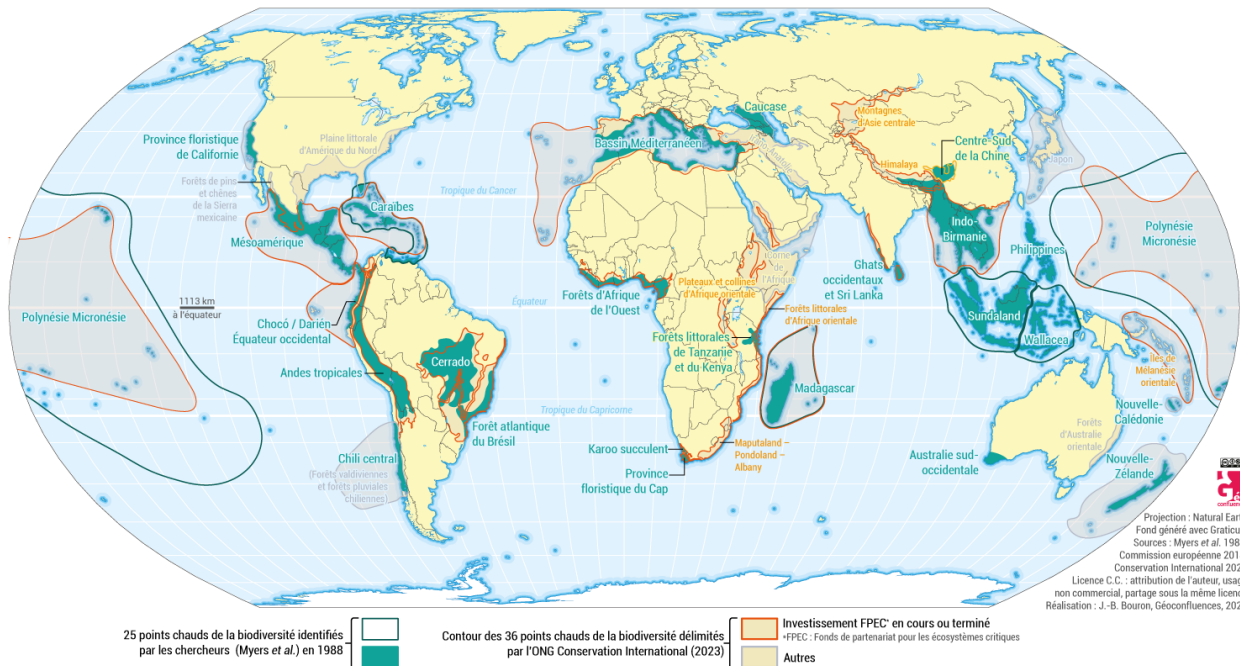
- **Inde** : la vache bénéficie d'un statut sacré quasi-dérogatoire



Parot, 2023

Partie 2. Une dynamique productiviste qui renforce la pression sur les ressources et augmente les inégalités

A. Une intensification de l'activité d'élevage dans une logique productiviste



- Une vulnérabilité accrue au changement climatique de la région du nord du Maroc
- Catastrophes environnementales et naturelles en augmentation
- Quête de croissance économique = objectif prioritaire pour sphère politique indienne et marocaine

Les hotspots de biodiversité, *Géoconfluences*



Parot, 2023

UN ÉTALEMENT URBAIN ET UNE ARTIFICIALISATION DES SOLS AU DÉPEND DE L'ÉLEVAGE

- Une **trop forte concentration de population** et d'activité dans les centres-villes comme justification l'étalement urbain et l'éviction de l'élevage urbain informel
- **Fragmentation des espaces agricoles**, appauvrissement des sols → fragilise accès en nourriture des animaux
- **Recours à l'alimentation par complément** au détriment de la qualité du lait/viande



Conséquences

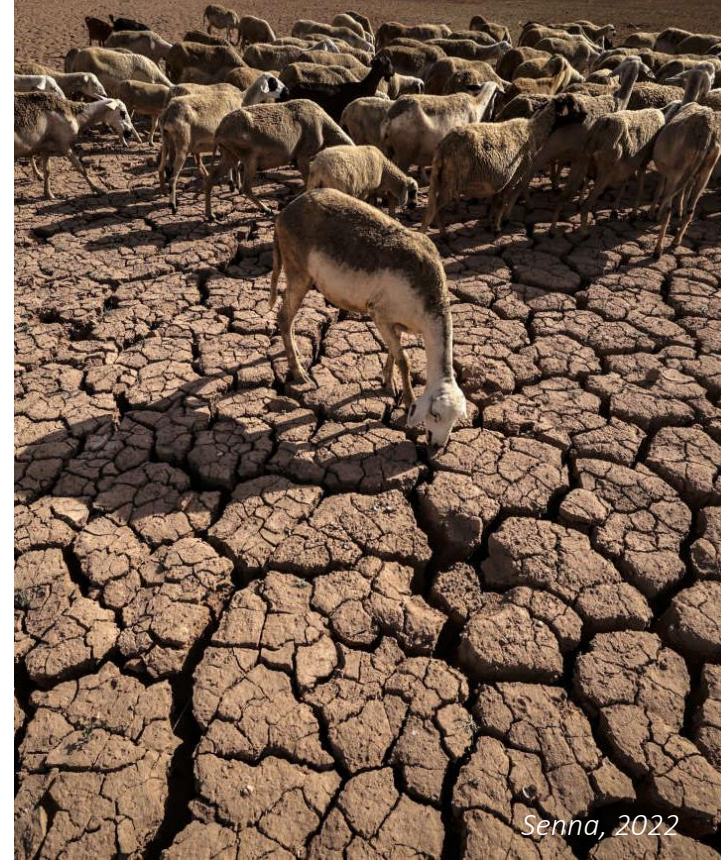
- **Intensification des inégalités** entre petits producteurs et grands élevages intensifs qui peuvent plus ou moins faire face à la volatilité du cout des matières premières
- Elevages informels/petits élevages familiaux ont de plus en plus de difficultés à s'intégrer dans l'espace urbain donc **risque de s'enfoncer dans la précarité.**



B. L'élevage pour d'illustrer l'appauvrissement des sols et la pollution des eaux

La rareté de la ressource

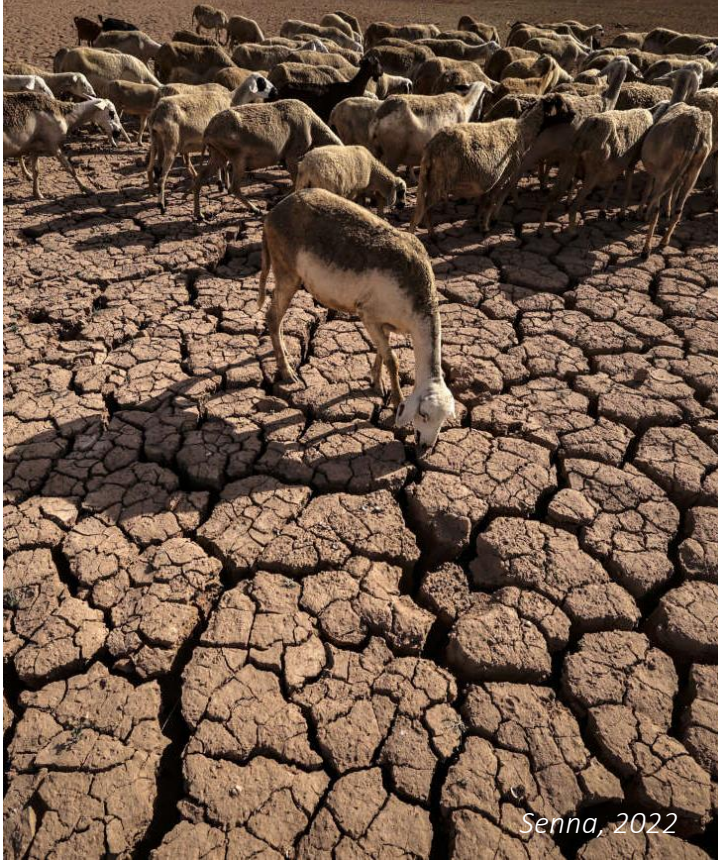
- Baisse des précipitation, sècheresses à répétitions (ex en 2022 en Inde au Maroc), **désertification**
- Concurrence entre secteurs économiques pour l'accès à l'eau : agriculture, immobilier (urbanisation), tourisme
- **Dépendance** à des enjeux politiques



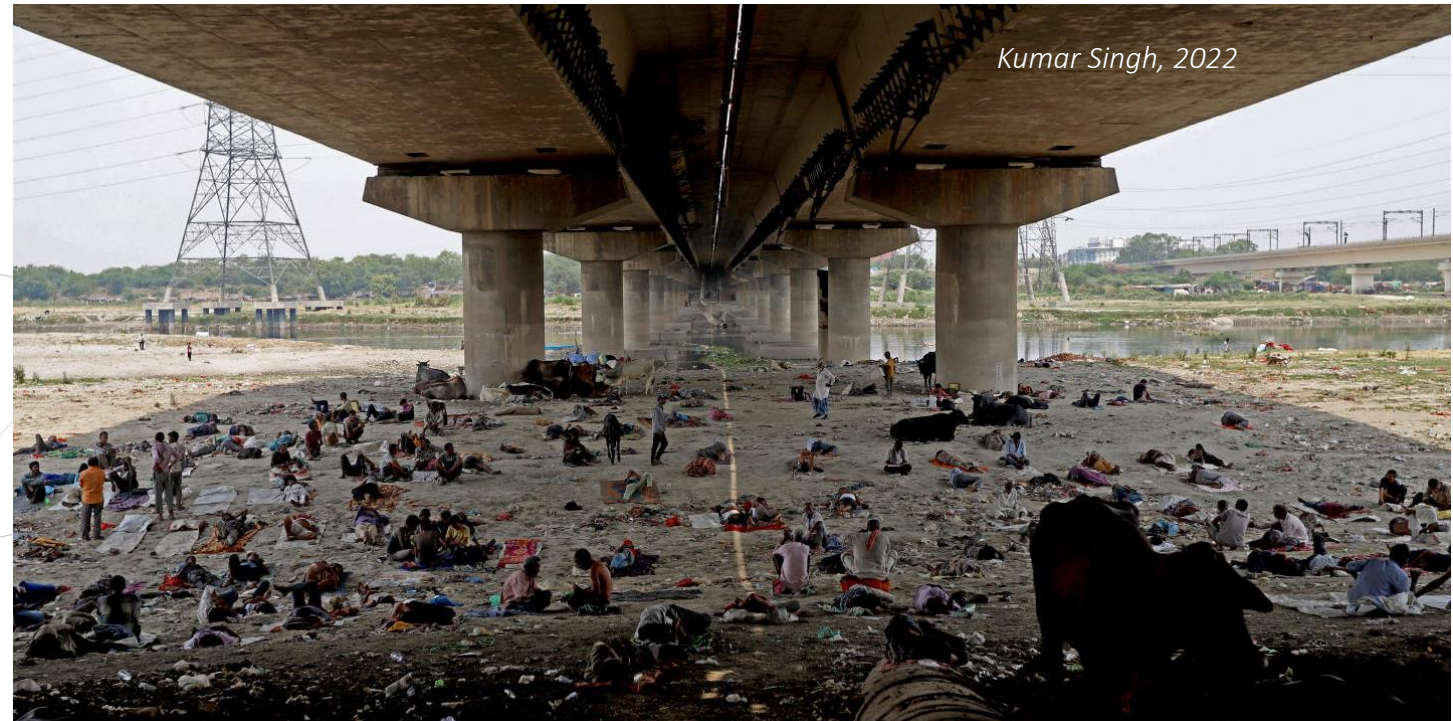
B. L'élevage pour d'illustrer l'appauvrissement des sols et la pollution des eaux

La pollution de la ressource

- Recours aux pesticides dans le cadre du développement l'agriculture intensive
- Gestion des déchets et rejets urbains problématiques
- Rejets des élevages polluent aussi les eaux



- Santé des humains et des animaux affectée
- Propagation épizooties dans élevages intensifs



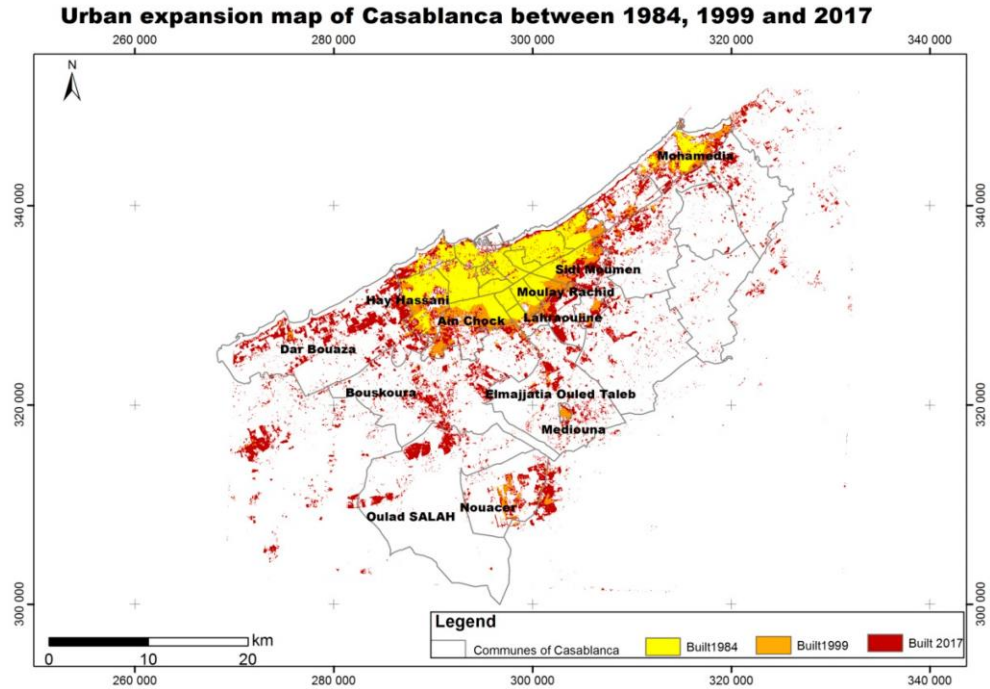
One health : une interdépendance entre animaux et humains dans le domaine de la santé

Externalités négatives des activités économiques (pollution...) souvent à la charge de la collectivité

Pollutions des eaux et des sols qui touchent en premier **les plus défavorisés**

- **Santé humaine, animale et environnementale** = un ensemble systémique où tous les éléments et maillons sont unis et ne peuvent être considérés séparément.
- **Recrudescence des zoonoses** = liée à une forte **promiscuité** entre humains et animaux, à l'**artificialisation** des espaces naturels, à la **déforestation** + à l'érosion de la biodiversité

Artificialisation des sols et menace sur l'élevage urbain



ZERHOUNY, M., FADIL, A. & HAKDAOUI, M., (2018), *Underground Space Utilization in the Urban Land-Use Planning of Casablanca (Morocco)*, Land, vol. 7, n°4, p. 143.

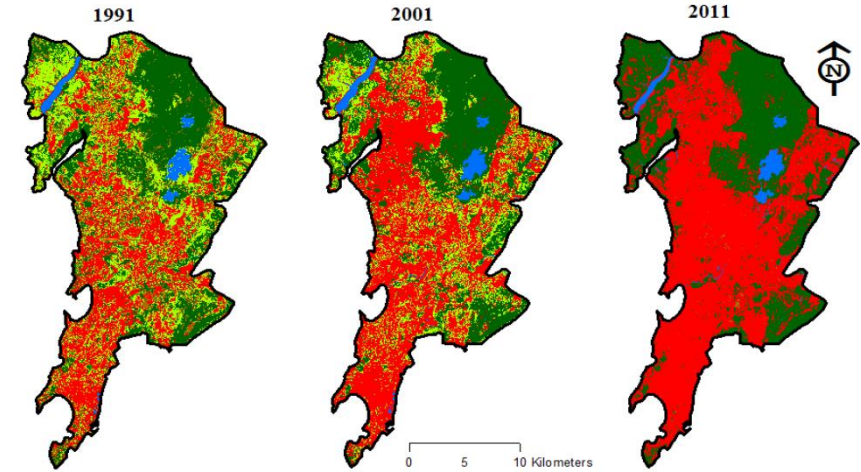
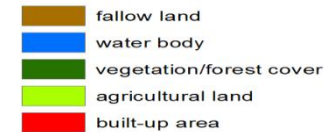


Figure 7 Satellite image analysis of Mumbai



Sikarwar et Chattopadhyay, « *Spatial-Temporal Analysis of Population, Land Use-Land Cover and Environment: A Study of Seven Most Populated City-Regions of India* ».

12

Terres agricoles péri-urbaines = foncier le plus recherché par les promoteurs immobiliers



Artificialisation des sols et menace sur l'élevage urbain

- **Monopolisation des ressources** par un petit nombre d'acteurs: élevages industriels et promoteurs immobiliers
- **Intégration** dans la ville d'une partie de la population issue de l'exode rural **compromise**



CONCLUSION



- Nombreux paradoxes sur les politiques publiques en matière d'aménagement durable des villes
- Idéal urbain néo-hygiéniste issu des villes globales
- Des traditions culturelles et religieuses qui déjouent les objectifs de mise au propre de la ville et permettent aux animaux de rester en ville

Les animaux urbains = moyen privilégié de rendre compte des effets de politiques économiques, sociales et environnementales parfois contradictoires sur les territoires + mettent en lumière la coexistence du secteur formel et informel en ville

MERCI POUR VOTRE ATTENTION



شكرًا



noe.parot1@univ-lyon3.fr



Doctorant - « La cohabitation entre humains et animaux dans les villes des pays émergents, Mumbai (Inde) et Tanger (Maroc) »

Phd scholar – « How humans and animals coexist together in the cities of emerging countries (Mumbai, India and Tangier, Morocco) ?”

