



HAL
open science

Urgence migratoire et frontières urbaines à Tapachula

Thomas Cattin

► **To cite this version:**

Thomas Cattin. Urgence migratoire et frontières urbaines à Tapachula. Festival International de Géographie 34e édition, Association pour le Développement du FIG, Sep 2023, Saint-Die-Des-Voges, France. hal-04240715

HAL Id: hal-04240715

<https://hal.science/hal-04240715>

Submitted on 13 Oct 2023

HAL is a multi-disciplinary open access archive for the deposit and dissemination of scientific research documents, whether they are published or not. The documents may come from teaching and research institutions in France or abroad, or from public or private research centers.

L'archive ouverte pluridisciplinaire **HAL**, est destinée au dépôt et à la diffusion de documents scientifiques de niveau recherche, publiés ou non, émanant des établissements d'enseignement et de recherche français ou étrangers, des laboratoires publics ou privés.

Copyright

Urgences migratoires et frontières urbaines à Tapachula (frontière Mexique – Guatemala)

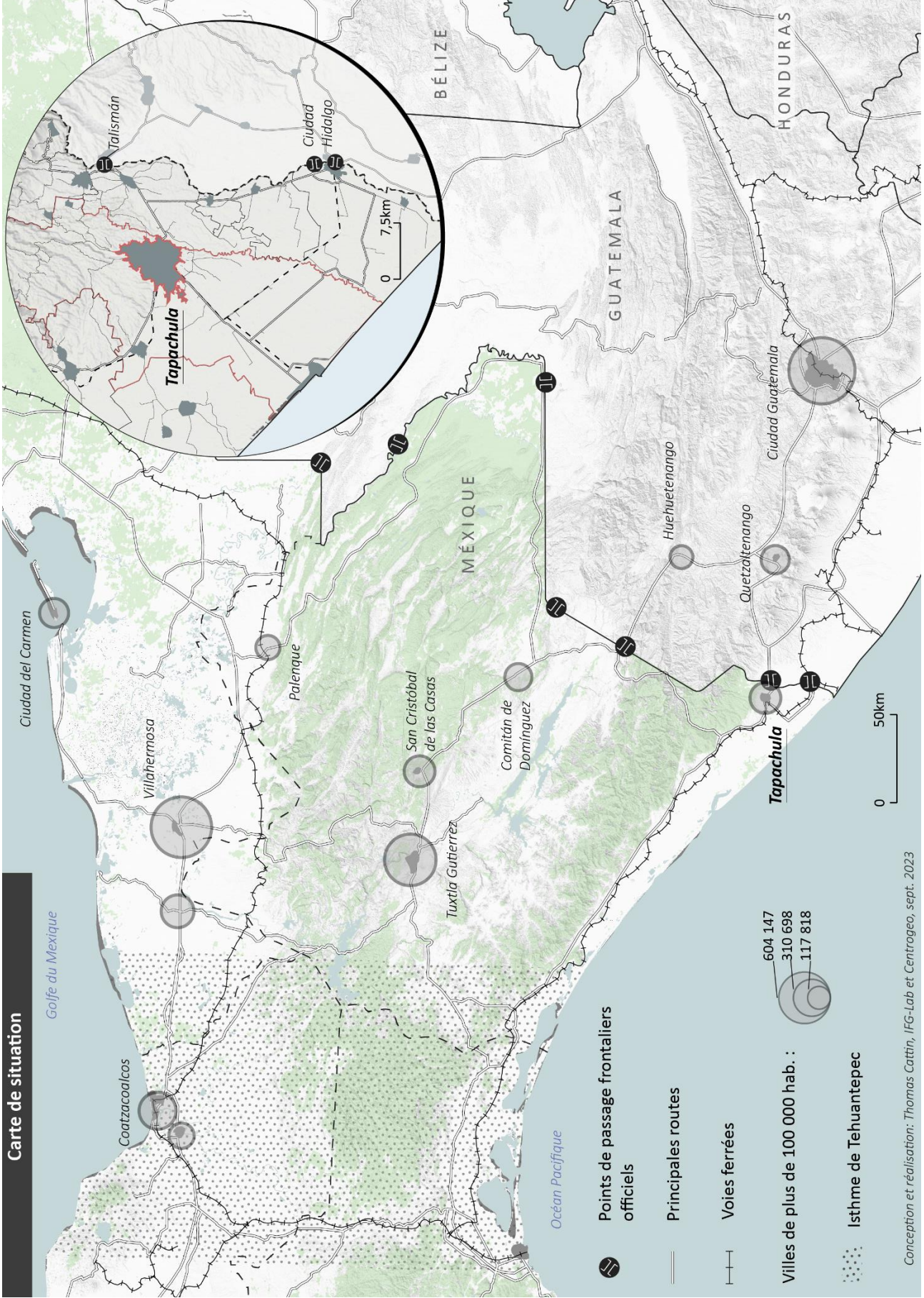
Thomas Cattin, doctorant à l'IFG-Lab, Centrogeo (thomascatt@gmail.com)

Ce document est un recueil des cartes originales présentées lors de mon intervention à la 35^e édition du Festival International de Géographie de Saint-Die-des-Vosges le 30 septembre 2023 :

« À l'été 2019 et face aux pressions états-uniennes, « l'urgence migratoire et sociale » a justifié les politiques mexicaines qui ont transformé la ville de Tapachula en « ville-prison » pour les migrants sans-papiers en transit vers les États-Unis. À la crise politique régionale succède une crise locale de l'accueil. Trois ans plus tard, Tapachula est devenu un territoire de l'urgence de plus en plus disputé et fragmenté. »

En l'attente d'une publication formelle de ce travail dans un article à comité de lecture, ce document pourra, je l'espère, attirer la curiosité des lecteurs sur un territoire encore trop méconnu, souvent éclipsé par la frontière américano-mexicaine. Ce bref panorama cartographique pourra aussi être utile aux étudiants se présentant aux concours de l'enseignement en géographie sur les questions « Frontières » et « Amérique latine ».

Carte de situation



Points de passage frontaliers officiels

Principales routes

Voies ferrées

Villes de plus de 100 000 hab. :
604 147
310 698
117 818

Isthme de Tehuantepec

Conception et réalisation: Thomas Cattin, IFG-Lab et Centrageo, sept. 2023

Tapachula, une ville frontalière... en amont du dispositif de contrôle frontalier

1. La porte d'entrée du Mexique pour les migrations:

- Frontière Mexique/Guatemala
- Ⓜ Points de passage frontalier officiels
- Train de marchandise «la Bestia»
- Tronçon en réhabilitation
- - - -> Principales routes migratoires

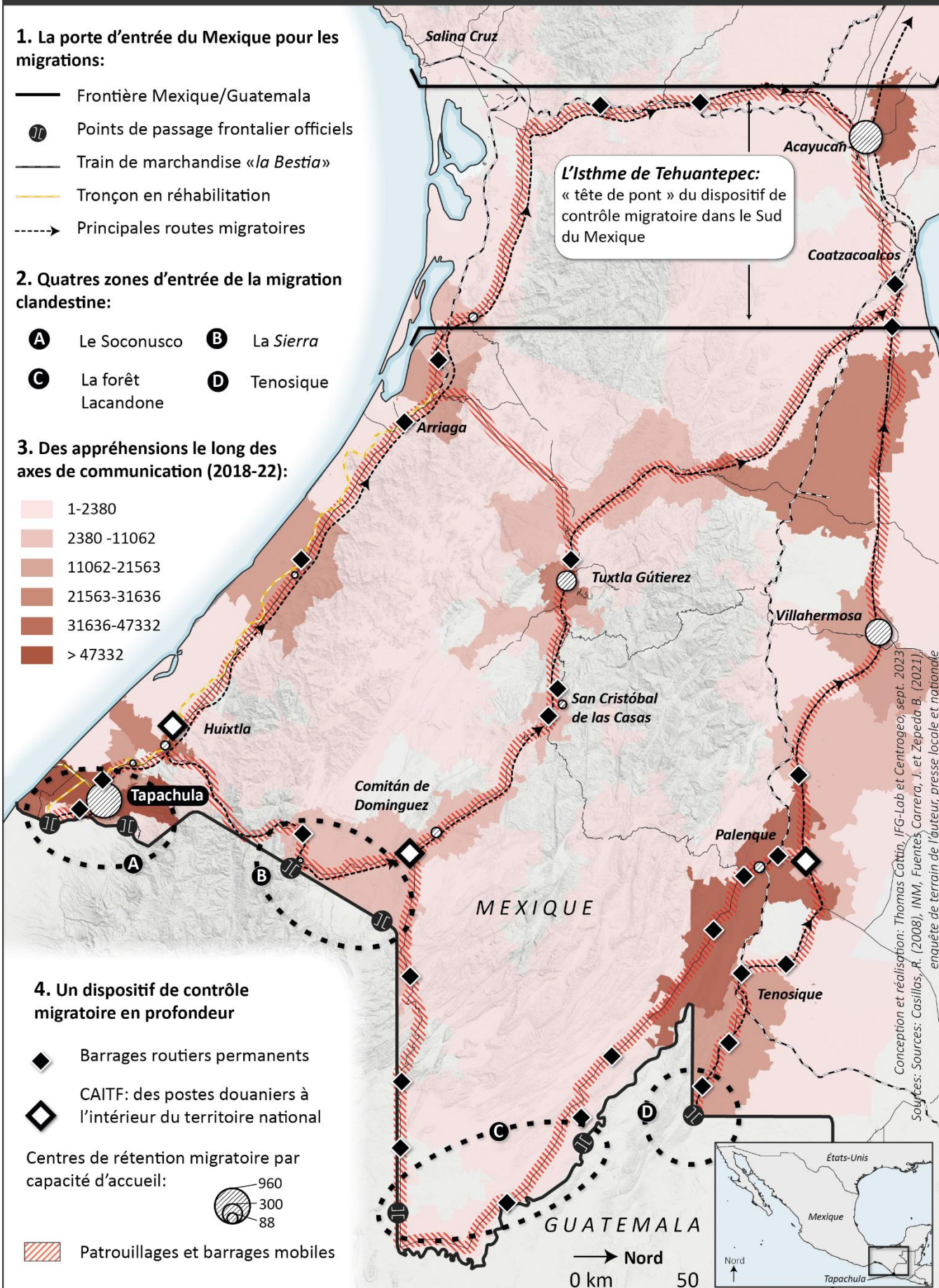
2. Quatres zones d'entrée de la migration clandestine:

- A** Le Soconusco
- B** La Sierra
- C** La forêt Lacandone
- D** Tenosique

3. Des appréhensions le long des axes de communication (2018-22):

- 1-2380
- 2380 -11062
- 11062-21563
- 21563-31636
- 31636-47332
- > 47332

L'Isthme de Tehuantepec:
« tête de pont » du dispositif de contrôle migratoire dans le Sud du Mexique



4. Un dispositif de contrôle migratoire en profondeur

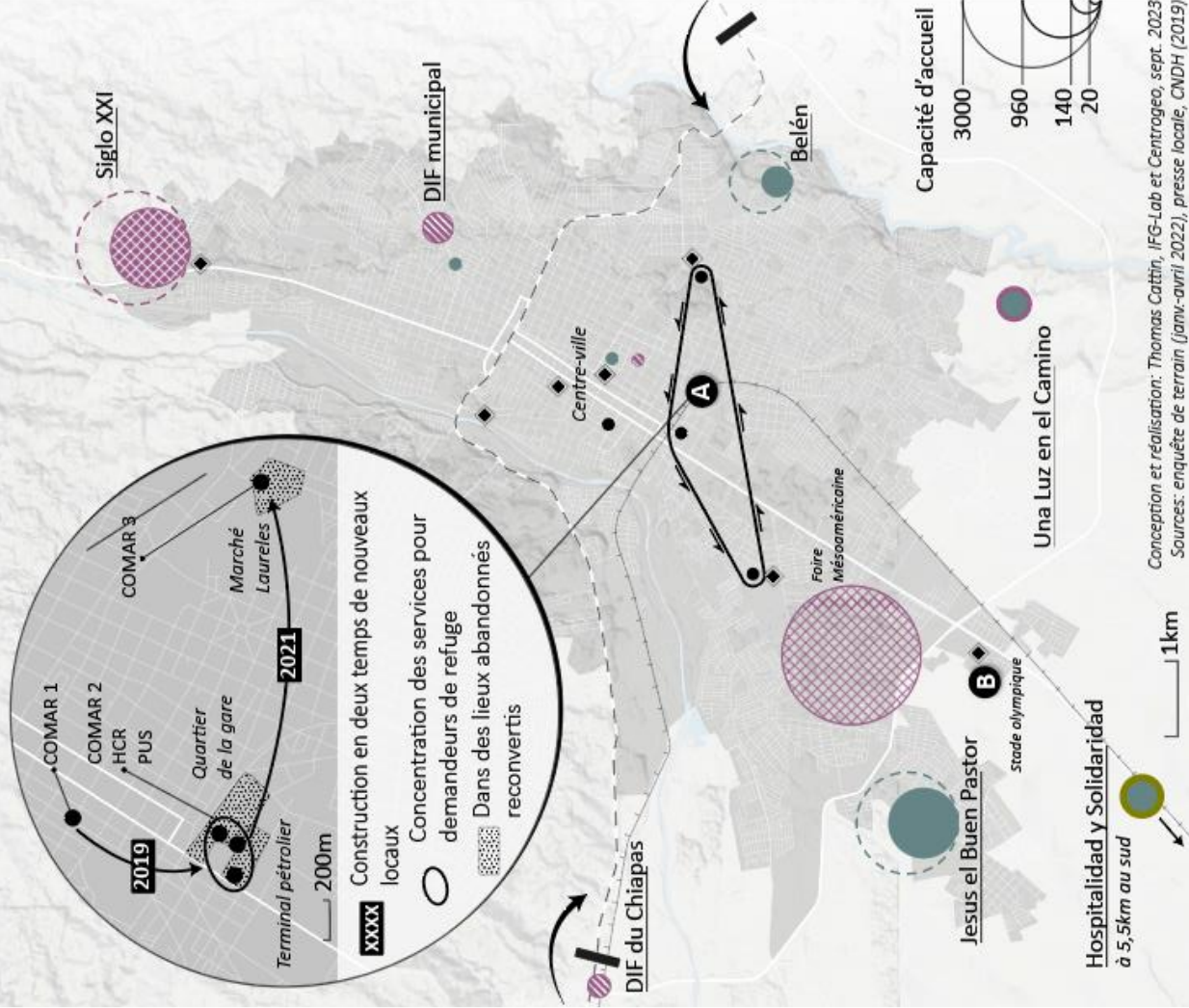
- ◆ Barrages routiers permanents
- ◇ CAITF: des postes douaniers à l'intérieur du territoire national
- Centres de rétention migratoire par capacité d'accueil:
 - 960
 - 300
 - 88
- ▨ Patrouilles et barrages mobiles

Conception et réalisation: Thomas Cattin, JFG-Lab et Centrageo; sept. 2023
 Sources: Casillas, R. (2008), INM, Fuentes, Carrera, J. et Zepeña B. (2021)
 enquête de terrain de l'auteur, presse locale et nationale

Nord
 0 km 50



Des espaces de l'attente qui reflètent l'irruption de la frontière dans la ville



Conception et réalisation: Thomas Cottin, IFG-Lab et Centrageo, sept. 2023
Sources: enquête de terrain (janv.-avril 2022), presse locale, CNDH (2019)

I. Concentrer et immobiliser les migrants à Tapachula

- Principale route empruntée par les migrants
- Bureaux de l'INM et de la COMAR
- ▮ Barrages routiers déployés en 2019
- ▮ Un engrenage administratif qui immobilise les migrants dans la ville
- ↪ Les migrants détenus sont envoyés à Tapachula

II. La crise de l'accueil: enfermer et accueillir les migrants

- a. *Enfermer pour contrôler: les centres gouvernementaux*
- ▮ La Station XXIe siècle: le plus grand centre de rétention migratoire du Mexique
 - Refuges du système DIF
- b. *Les refuges de la société civile: des acteurs locaux, nationaux, et internationaux*
- Refuges catholiques
 - Refuge évangélique appuyé par l'INM
 - Refuge financé par le HCR

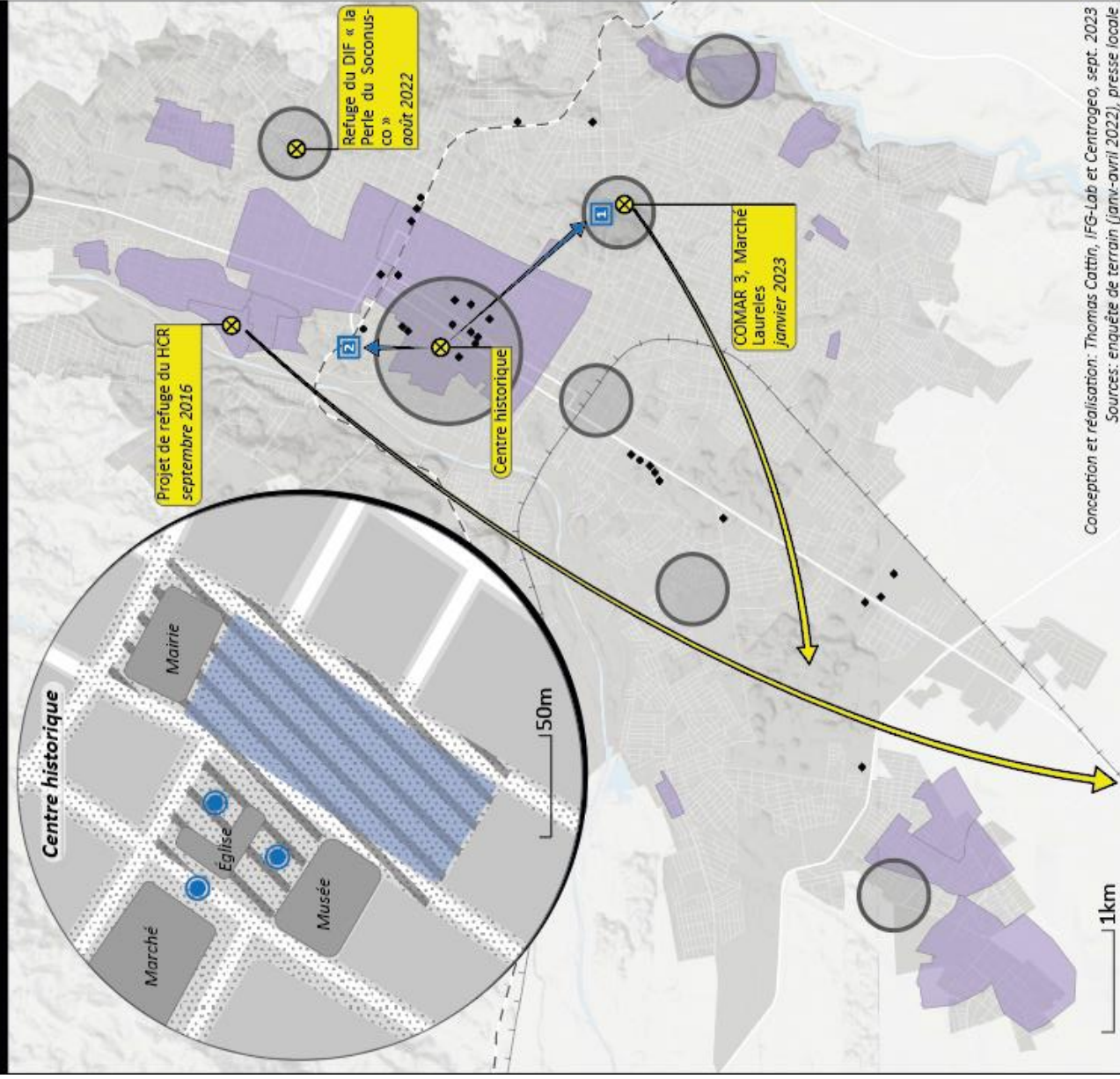
c. Des stratégies pour faire face à la crise

- ▮ Ouverture d'espaces temporaires fermés
- Le choix de la surpopulation

III. L'improvisation de lieux de gestion de la migration

- A** Les espaces de gestion des demandeurs de refuge: entre rationalisation et improvisation
- B** Opération improvisée de dispersion des migrants vers le centre du pays (nov. 2021)
- ◆ Les files d'attente et les campements informels: espaces les plus visibles de l'attente

Restrictions et relégations: le redoublement de la frontière dans la ville



Conception et réalisation: Thomas Cattin, IFG-Lab et Centrogeo, sept. 2023
Sources: enquête de terrain (janv-avril 2022), presse locale

I. Une présence visible et conflictuelle des migrants dans l'espace urbain

- Zones de concentration des migrants autour des «espaces de l'attente» et dans le centre
- Banques géranats les transferts d'argent internationaux
- ⊗ Principales mobilisations des riverains contre la présence des migrants
- ↘ Relocalisation en périphérie de ces espaces après un conflit avec les riverains

II. Des conflits d'appropriation dans le «centre-historique»

- ▨ Zone de commerce informel dans l'espace public
- ▧ Zone de rassemblement des migrants
- Principaux hôtels ciblés par l'INM (2017-2023)

III. L'aménagement urbain au service d'une politique municipale (in)hospitalière

- Quartiers d'installation des lampadaires financés par le HCR
- ▣ Tentatives de relocalisation du commerce informel hors du centre-historique (sept. 2021, janv. 2023)
- Opérations d'expulsion du commerce informel (déc. 2022, janv. 2023, juin 2023)
- ▭ Fermeture de la place centrale pour rénovation (janv. 2023 - aujourd'hui)