



**HAL**  
open science

## La proxémie du chercheur face aux animaux errants

Noé Parot

► **To cite this version:**

Noé Parot. La proxémie du chercheur face aux animaux errants : Une distance à adopter et adapter. Corps et terrains dans la recherche : les expériences sensibles entre dimensions physique, psychologique et géopolitique, Environnement, ville et société - UMR 5600; Atelier Socio-écosystèmes, Oct 2023, Lyon, France. hal-04238588

**HAL Id: hal-04238588**

**<https://hal.science/hal-04238588>**

Submitted on 12 Oct 2023

**HAL** is a multi-disciplinary open access archive for the deposit and dissemination of scientific research documents, whether they are published or not. The documents may come from teaching and research institutions in France or abroad, or from public or private research centers.

L'archive ouverte pluridisciplinaire **HAL**, est destinée au dépôt et à la diffusion de documents scientifiques de niveau recherche, publiés ou non, émanant des établissements d'enseignement et de recherche français ou étrangers, des laboratoires publics ou privés.

Copyright

# Séminaire Corps et Terrains- 2023

- Thèse de géographie de **Noé Parot**
  - Sous la direction de **Karine Bennafla** (Lyon 3) et **Virginie Chasles** (UJM)
- 
- « **Les mutations des relations entre humains et animaux dans les villes en fortes transformations : Mumbai et Tanger** »
- 



Séminaire « Corps et terrains dans la recherche : les expériences sensibles entre dimensions physique, psychologique et géopolitique »

la proxémie du chercheur face aux animaux errants : une distance à adopter et adapter

# La Proxémie

E.T Hall (1966) –  
la dimension cachée

- 4 distances :
- Intime
  - Personnelle
  - Sociale
  - Publique

Contexte culturel  
fait varier les  
rapports à la  
distance

la relation que  
les individus  
entretiennent  
avec la distance

# La Proxémie

Avec les animaux



Crédits : Getty Images

Connaitre la peur pour comprendre la bonne distance

# Peur et initiation à la compréhension des animaux errants

## La nuit

Terrain= influencé par émotions et ressentis (Bonte, 2020 ; Volvey, 2016) → nuit = démultiplie les ressentis



En Inde, moins la possibilité de s'appuyer sur comportement des locaux pendant la nuit

# Peur et initiation à la compréhension des animaux errants

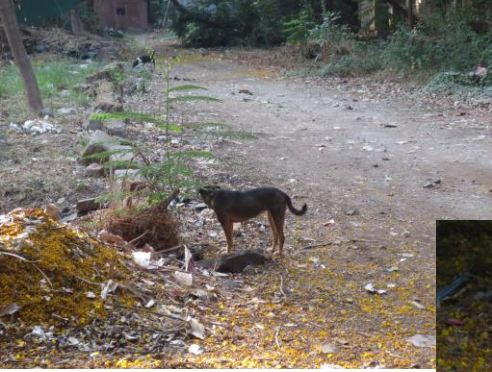


Immersion refuge animaux errants à Tanger = moment d'apprentissage sur le comportement des animaux

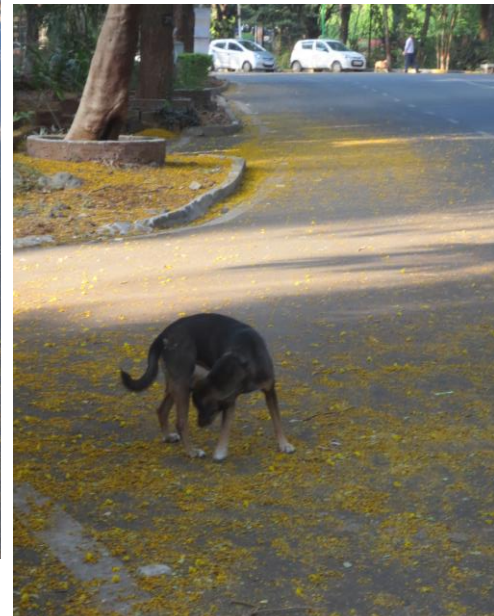


Apprentissage par le corps → comprendre la **bonne distance**, connaître la **peur** et savoir la gérer

# Déambulation et sérendipité



Nouvelle méthodologie pour saisir le mvt chez les animaux (Buller, 2012) → **observation déambulatoire** (à pied, à vélo)





# Déambulation et sérendipité

Suivre l'animal **mais jusqu'où** ? Des espaces infranchissables, inaccessibles (physiquement ou symboliquement) pour le chercheur.

## Réflexion scientifique

Légitimité du chercheur: Faut-il suivre les animaux pour cohérence scientifique ? Comment les obstacles permettent d'enrichir l'analyse ?



# Déambulation et sérendipité

Concept de sérendipité : savoir prêter attention à un **phénomène surprenant** et imaginer une **interprétation pertinente** » (Catellin, Loty, 2013, p.34)

Observer l'animal surprend → il faut prêter attention à **l'imprévisible** + on observe en tant que géographe et non pas en éthologue

L'animal = **forte altérité, imprévisibilité** permet des découvertes utiles au raisonnement scientifique



Don de nourriture = **fondamental en Inde** → importance religion ds espaces publics + présence animaux errants  
Collecte déchets encore erratique → présence animaux errants

# Conclusion



« Par sa capacité à toujours réintroduire le trouble et la surprise, du fait de sa disponibilité et de sa vulnérabilité, le corps se présente comme un outil de recherche voire une exigence méthodologique. » (Estebanez, 2013).