



**HAL**  
open science

## Sous terre, 1500 ans d'histoire

Nicolas Samuelian

► **To cite this version:**

Nicolas Samuelian. Sous terre, 1500 ans d'histoire. Inrap. poster de valorisation et communication du chantier de fouille du square Lebon à Nanterre, 2021, Nanterre, France. 2021. hal-04233467

**HAL Id: hal-04233467**

**<https://hal.science/hal-04233467v1>**

Submitted on 10 Oct 2023

**HAL** is a multi-disciplinary open access archive for the deposit and dissemination of scientific research documents, whether they are published or not. The documents may come from teaching and research institutions in France or abroad, or from public or private research centers.

L'archive ouverte pluridisciplinaire **HAL**, est destinée au dépôt et à la diffusion de documents scientifiques de niveau recherche, publiés ou non, émanant des établissements d'enseignement et de recherche français ou étrangers, des laboratoires publics ou privés.



Distributed under a Creative Commons Attribution 4.0 International License



# Sous terre, 1 500 ans d'histoire

En 2021, les archéologues de l'Institut national de recherches archéologiques préventives (Inrap) fouillent, sur prescription de l'État (Drac Île-de-France), le square Lebon, en amont de la construction d'un centre de santé par la ville de Nanterre. Ils ont pour objectif de préciser la nature des vestiges découverts en 2018, lors du diagnostic archéologique, afin de compléter les connaissances sur ce village que l'on appelait autrefois *Nemetodorum*. Une riche stratigraphie relate 1 500 ans d'histoire de Nanterre, de la fin de l'époque gallo-romaine jusqu'à nos jours.

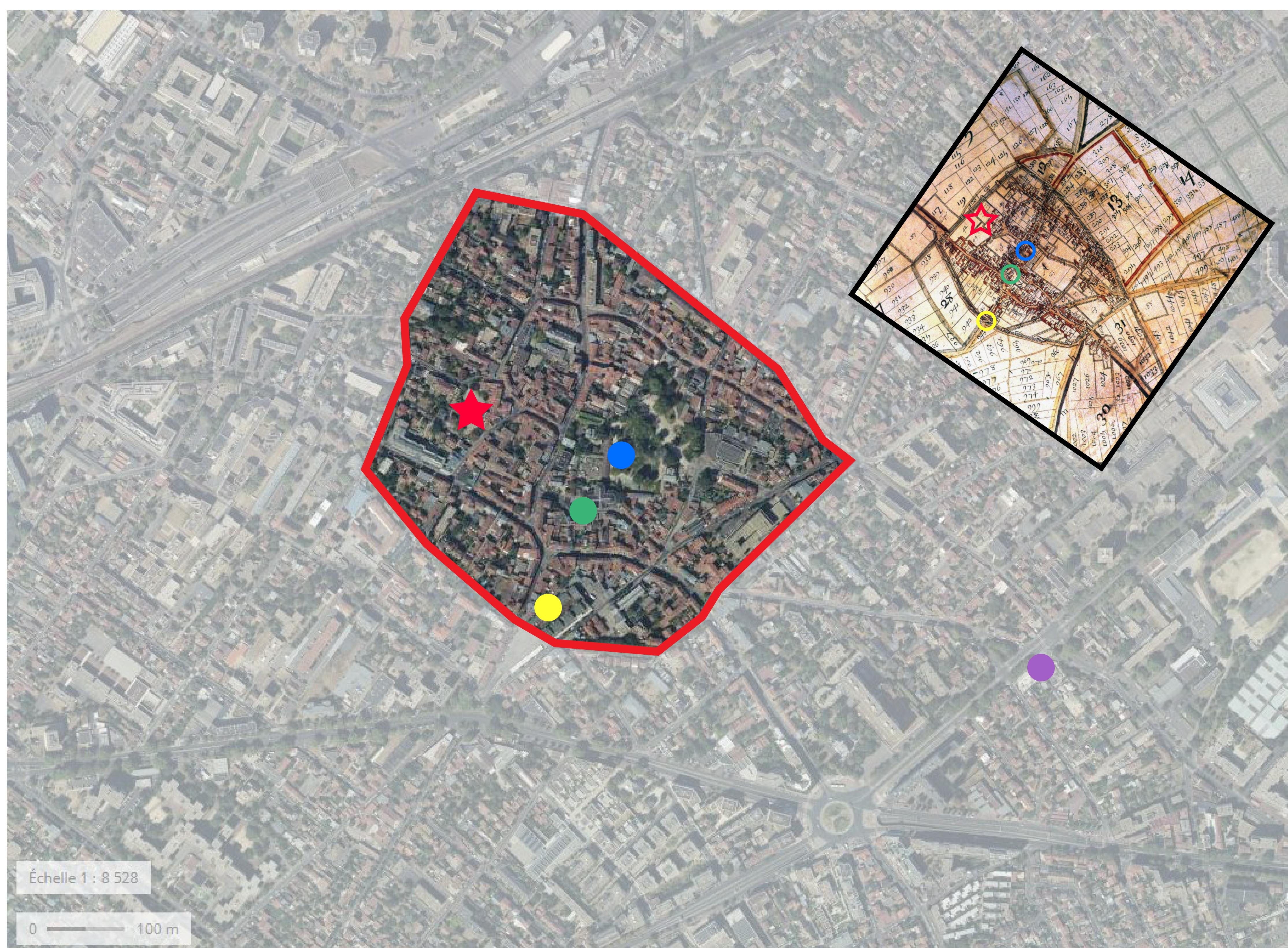
**Aménagement**  
Mairie de Nanterre

**Recherches archéologiques**  
Inrap

**Prescription et contrôle scientifique**  
Service régional de l'archéologie,  
Drac Île-de-France

**Responsable de recherches  
archéologiques**  
Nicolas Samuelian, Inrap

[inrap.fr](http://inrap.fr)



**Localisation des opérations  
archéologiques à Nanterre**

- ★ Fouille du square Lebon 2021
- Diagnostic du Parc des anciennes Mairies 2020 - Moyen Âge
- Fouille de la rue Sadi-Carnot 2017 - Bas-Empire/haut Moyen Âge
- Fouille de la rue de l'Eglise 2007 - haut Moyen Âge
- Fouille de la place du maréchal Foch 1994 - haut Moyen Âge/Époque moderne
- Le rempart

**En encadré**, le plan de Nanterre en 1688 (plan de la terre et seigneurie de Nanterre appartenant à l'abbaye de Sainte-Geneviève du Mont de Paris).

© Société d'Histoire de Nanterre



## Des vestiges de l'Antiquité au Moyen Âge

À environ deux mètres sous la surface actuelle on retrouve les vestiges les plus anciens. Des fosses et des murs témoignent ainsi d'une occupation à la transition entre l'Antiquité et le haut Moyen Âge (IV<sup>e</sup>-V<sup>e</sup> siècle). Puis, à des vestiges mérovingiens (V<sup>e</sup>-VIII<sup>e</sup> siècle) et carolingiens (VIII<sup>e</sup>-X<sup>e</sup> siècle) succèdent ceux du Moyen Âge classique (XI<sup>e</sup> -XIII<sup>e</sup> siècle).

Les recherches en cours permettront d'étudier ces périodes mal connues à Nanterre et, peut-être, de préciser une partie des contours de la ville avant sa fortification.

## La fortification de Nanterre

À la fin du Moyen Âge ou au début de l'Époque moderne, le village est ceint par un mur qui le protégera jusqu'au début du XIX<sup>e</sup> siècle.

Beaucoup de vestiges témoignent des constructions des Époques moderne (XVI<sup>e</sup>-XVIII<sup>e</sup> siècle) et contemporaine, et notamment des murs et des fosses dans lesquelles étaient ensevelis les déblais des bâtiments détruits.

## Qu'est-ce que l'archéologie préventive ?

L'archéologie est une science qui étudie les traces matérielles des civilisations passées, depuis la Préhistoire jusqu'à l'Époque contemporaine, afin

de participer à la reconstitution de l'histoire des sociétés. Depuis 2001, l'archéologie préventive intervient en amont des travaux d'aménagement. Ainsi, les fouilles préventives réalisées à Nanterre, avant différents chantiers d'aménagement, contribuent à une meilleure connaissance du passé de la ville et de ses habitants.



**1.** Lorsque les structures archéologiques sont fouillées, elles sont enregistrées avant d'être détruites. Les découvertes sont mesurées, dessinées et photographiées. Ici, une archéologue est en train de relever la coupe d'une fosse datant du haut Moyen Âge.  
© Mehdi Belarbi, Inrap

**2.** Les deux fosses datées de la fin de la transition entre l'Antiquité et le haut Moyen Âge sont recouvertes par un mur de pierres sèches qui pourrait être médiéval. À cet ensemble se superpose un bâtiment d'Époque moderne.  
© Nicolas Samuelian, Inrap

**3.** Un bâtiment de plan carré, aux murs enduits, est daté de l'Époque moderne.  
© Nicolas Samuelian, Inrap

**4.** Ce mur est un des témoins du tissu villageois d'Époque contemporaine encore visible dans l'ilot formé autour du square Lebon.  
© Nicolas Samuelian, Inrap