

3-4 octobre 2023, UPEC, Créteil

Journées « Élaboration d'outils pour l'histoire du livre, de l'écrit et de la lecture à l'ère du numérique : Omeka vs Heurist, xml-TEI et TXM »

Scripta Manent, une base Heurist pour l'histoire du livre et des relations sociales en France au XVI^e siècle





qui la re-
eux propos
fent mainte
lomon, &



cupiam
rus tela greba
il una nocte abari
hoc tempore cea
se prouid a sp
tela n

Pour un usage éclairé de la base *Scripta Manent*

L'ESSENTIEL À GRANDS TRAITS

Scripta Manent est une base de données conçue sous *Heurist* qui met en relation des livres et des personnes en France pour la période 1530-1560. Son premier but est d'indiquer *qui parle à/de qui* dans les ouvrages imprimés de la période. Son état est évolutif et les données qui y sont présentées valent pour ce qui a déjà été collecté, vérifié et renseigné dans la base au moment de la consultation : les résultats de recherche peuvent donc ne pas être complets et doivent être pris pour ce qu'ils sont - le reflet à un instant t d'un recensement effectué dans les limites d'un cadre dont les principes sont précisés par les différents textes explicatifs consultables à partir de cette page d'accueil.

Ce site constitue une forme de publication de travaux de recherche qui, toute numérique qu'elle soit, doit être considérée comme le serait un catalogue imprimé, dans le respect des auteurs qui en assurent la conception et la rédaction, **Claire Sicard** et **Pascal Joubaud** ; utilisées dans le cadre d'autres travaux de recherche, ses notices doivent donc être explicitement citées, sous la forme d'une référence bibliographique précise et claire, permettant à qui le souhaiterait de retrouver aisément la page concernée.

- ▶ 2013-2023 : d'une base de thèse à une base publique
- ▶ Des données toujours en cours d'enrichissement

CORPUS

- ▶ Limites temporelles
- ▶ Limites géographiques
- ▶ Limites liées au type de livre
- ▶ Critère linguistique

STRUCTURATION DE LA BASE

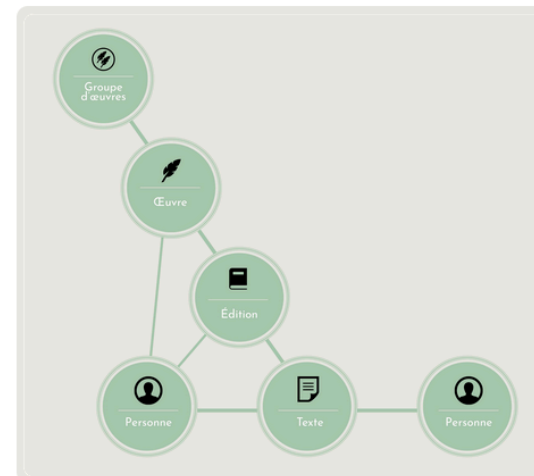
- ▶ Tables principales
- ▶ Relations
- ▶ Bibliographie

MÉTHODE

- ▶ Collecte mais aussi établissement des données
- ▶ Méthode de traitement des livres
- ▶ Méthode de traitement des personnes

STATUT DES NOTICES

- ▶ Principe des statuts de notices
- ▶ Notices considérées comme achevées
- ▶ Notices considérées comme incomplètes



Base de données *Scripta Manent*
représentation graphique simplifiée

Pour plus de détails sur chaque catégorie de données, la façon dont elles sont traitées et la manière de les interroger dans la base, des **pages de mode d'emploi** seront prochainement mises en ligne ici.

Actuellement, dans *Scripta Manent*, on dénombre :

- ✍ 448 œuvres
- 📖 875 éditions
- 📄 2502 textes
- 👤 2351 personnes

Limites du corpus

- aucune restriction
 - linguistique
 - quant au genre des œuvres principales
- présence
 - d’au moins une pièce témoignant de relations sociales
 - prioritairement en vers
- exclusion
 - de la diffusion manuscrite
 - des recueils de musique imprimés
 - des polygraphiques imprimés
- limitation
 - aux publications effectuées en France
 - entre 1530 et 1560



Catalogue Excel : onglet « Poètes »



| | A | B | C | D | E | J | K | L | M | N | O | P |
|-----|---------------------|---|--------|---------|--|--------|----------------|--------------------------------------|-----|----------------------|--------------------|-------|
| | Auteur | Devises et signatures | Corpus | Notices | Éléments pour la présentation des auteurs | TAILLE | AVANCE MENT | NOMBRE TYPES D'AUTEU NOTICES R | | Transféré Heurist | Intégré Heurist | Reste |
| 1 | | | | | | | | | | | | |
| 339 | Habert François | Le banni de liesse § François Gentillet § Fy de soulas § Herbat | Oui | ok | Problème pour deux pièces dans le Secret d'Amours de Michel d'Amboise : deux pièces comportent en leur sein la devise de Habert, banni de liesse : sont-elles de lui, de M. d'Amboise ? Elles sont adressées à Jean de Luxembourg. Autre lien attesté avec ce protecteur ? Lien d'amitié entre les deux poètes attesté dans l'extrait de thèse cité dans le fichier-notice consacré à Michel d'Amboise. // Premier protecteur : Jacques Thiboust, notaire et secrétaire du roi (voir notice Michel d'Amboise, extrait de thèse) // Notice complétée dans le Cefr. Manque la lecture des pièces concernées. | G | E | 51 | PC | 29 | 20 | 2 |
| 340 | Habert Pierre | | Non | | Deux principaux ouvrages à ajouter dans la période (L'institution de vertu, 1556 avec rééditions) + (Le moyen de promptement et facilement apprendre en lettre française à bien lire, prononcer et écrire, 1558 avec rééditions) | P | A | 1 | PO | 0 | 1 | 0 |
| 341 | Hamelin Jean | Jean Amelin § de Sarlat § E.C. | Oui | ok | Traducteur. Admirateur de Ronsard. Dans le Cefr sous le nom d'Amelin. En lien, un article donnant des informations sur lui - http://books.google.fr/books?id=6Edry5leWSSC (p.67 sq). | P | E | 4 | TR | 4 | 0 | 0 |
| 342 | Hamelius Paschasius | | Non | // | Mathématicien, Professeur au collège de France. A publié des tables alphonisines en 1545 et 1553. | H | A | 0 | HU | 0 | 0 | 0 |
| 343 | Haudent Guillaume | Vie apres mort § Vita post mortem | Non | ok | Mort en 1557. Poète, traducteur, prêtre à Rouen // Fables. | P | E | 8 | TR | 2 | 0 | 6 |
| 344 | Helsing Martin | | Non | ok | Notice complétée dans Cefr. // Traducteur, suédois, meurt en 1568. | H | E | 1 | | 0 | 0 | 1 |
| 345 | Herberay Nicolas | Seigneur des Essars; "Acuerdo Otrido"; "Hors de cela bien yra" | Oui | ok | Commissaire ordinaire de l'Artillerie du Roy. // Signe de disgrâce ou de changement des temps ? Après s'être adressé au roi François Ier lui-même, Herberay dans les liminaires des 7 premiers livres d'Amadis, en 1548 il en passe par le Connétable pour atteindre Henri II. Cela peut être lié au changement de monarque, mais, dans le livre 7 de 46, déjà, on notait un changement de ton (plus modeste) et le fait qu'Herberay reconnaissait que des auteurs nouveaux (tant traducteurs qu'inventeurs) le dépassaient. Ce n'était semble-t-il pas pure posture. Dans le 8, Herberay demande à Montmorency de jouer les intermédiaires entre lui et le roi Henri. // Noter la pièce adressée à SG dans le petit traité : l'influence de celui-ci est bien soulignée // Notice complétée (autant que faire se peut : complexité éditoriale - thèse de Sylvie Cantrelle sur cette question) | M | D | 47 | TR | 30 | 0 | 17 |
| 346 | Héret Mathurin | | Oui | ok | 1518-1585. Médecin, Traducteur, collaborateur de Thévet. Notice complétée. | P | E | 3 | TR | 0 | 0 | 3 |
| 347 | Hénissée Guillaume | Gulielmus Henisseus | Non | | de Bourges Notice complétée dans Cefr. // Voir Œuvres poétiques, éd. Ferdinand Gohin, 1909 | P | A | 1 | ENL | 0 | 0 | 1 |
| | Héroët Antoine | Seigneur de la Maisonneuve | Oui | ok | | M | E | 37 | PC | 17 | 9 | 11 |

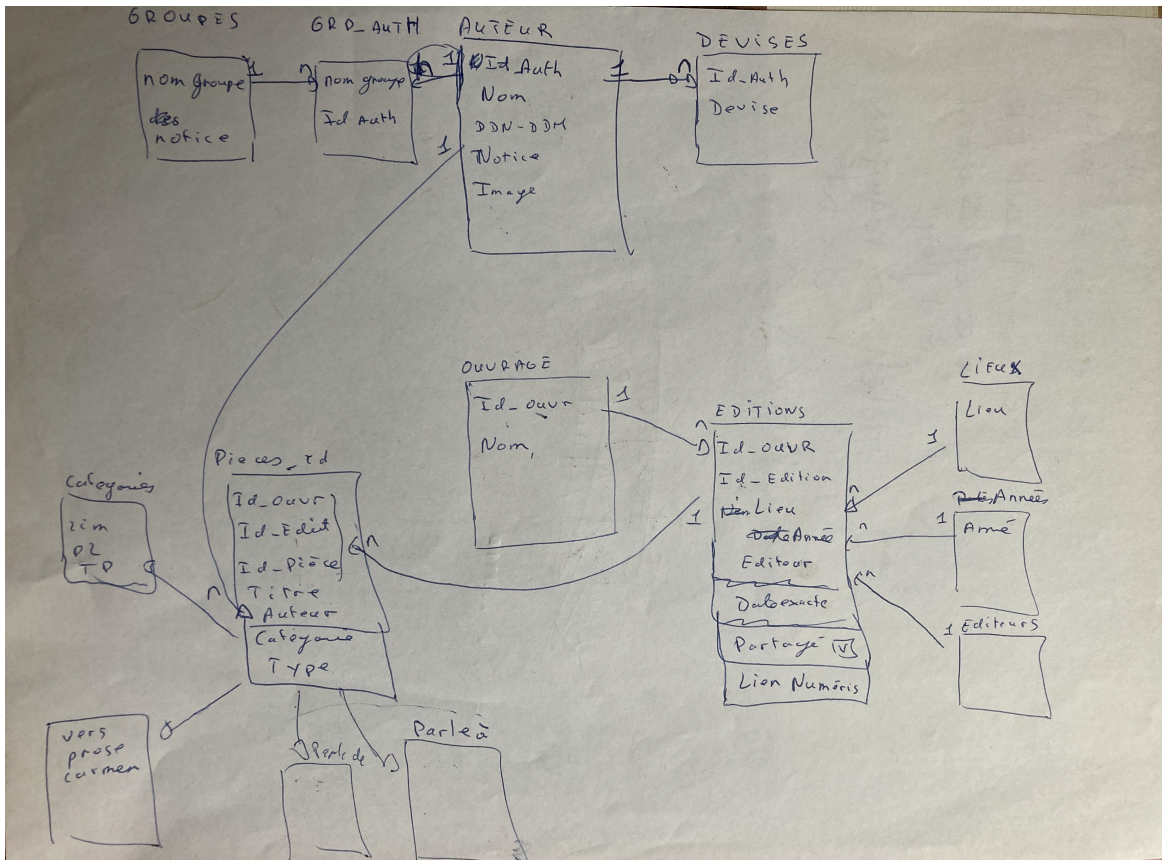
Catalogue Excel : onglet « Biblio »



| Référence | Auteur | Titre | Type | Titre des pièces isolées | Ville | Imprimeurs / Libraires | Année | Conservé à | Protecteurs / Dédicataires | l'auteur parle d'eux |
|-----------|--------------------|--|---------------------------------|--|-------|------------------------|-------|---|---|----------------------|
| R0357 | Habert François | Le Combat de Cupido et de la mort, nouvellement composé par le Banny de lyesse, François Habert, avec plusieurs œuvres contenues cy après : Premièrement le Combat de Cupido et de la mort, item la Contemplation poétique contenant les lamentables amours de deux amans. Plus les Epistres cupidiniques. Plus une Eclogue sur la mort d'Erasmé. Item une Exclamation contre dame Verolle. Plus les ballades, épistres, rondeaulx, dixains, huitains, chansons et épitaphes | Auteur principal | "Les ballades, epistres, rondeaulx, dixains, huitains, et Chansons du Banny de Lyesse, presentez à Jacques caupin organiste son bon amy", f. N iiiij r ^o - f. N iiiij v ^o | Paris | Alain Lotrian | 1542 | http://gallica.bnf.fr/ark:/12148/bpt6k638382_99/f2.image | Benoit Foucheret (prieur de Fontaine) § Jacques Caupin (organiste) § Nicolas Psaulme § Jean-Jacques de Mesmes § Guillaume Chappuzet § Bonaventure Decligny § Claude Congnault | |
| R3474 | Caupain Jacques | Le Combat de Cupido et de la mort, nouvellement composé par le Banny de lyesse, François Habert, avec plusieurs œuvres contenues cy après : Premièrement le Combat de Cupido et de la mort, item la Contemplation poétique contenant les lamentables amours de deux amans. Plus les Epistres cupidiniques. Plus une Eclogue sur la mort d'Erasmé. Item une Exclamation contre dame Verolle. Plus les ballades, épistres, | Pièce insérée - hors liminaires | 1. "Ballade à une damoysselle bien chantant par Jacques Caupain", f. N viij v ^o - f. N viij r ^o ; 2. "Huitain de Jacques Caupain à une damoysselle Lyonnaise", f. Q v v ^o | Paris | Alain Lotrian | 1542 | http://gallica.bnf.fr/ark:/12148/bpt6k638382_99/f2.image | | |
| R3473 | Vigenère Blaise de | Le Combat de Cupido et de la mort, nouvellement composé par le Banny de lyesse, François Habert, avec plusieurs œuvres contenues cy après : Premièrement le Combat de Cupido et de la mort, item la Contemplation poétique contenant les lamentables amours de deux amans. Plus les Epistres cupidiniques. Plus une Eclogue sur la mort d'Erasmé. Item une Exclamation contre dame Verolle. Plus les ballades, épistres, rondeaulx, dixains, huitains, chansons et | Pièce insérée - liminaire | 1. "Blasius Vigenarius in laudem auctoris", carmen, f. H v r ^o - f. H v v ^o ; 2. "Luy mesmes en la commendation de L'auteur", huitain, f. H v v ^o | Paris | Alain Lotrian | 1542 | http://gallica.bnf.fr/ark:/12148/bpt6k638382_99/f2.image | | François Habert |

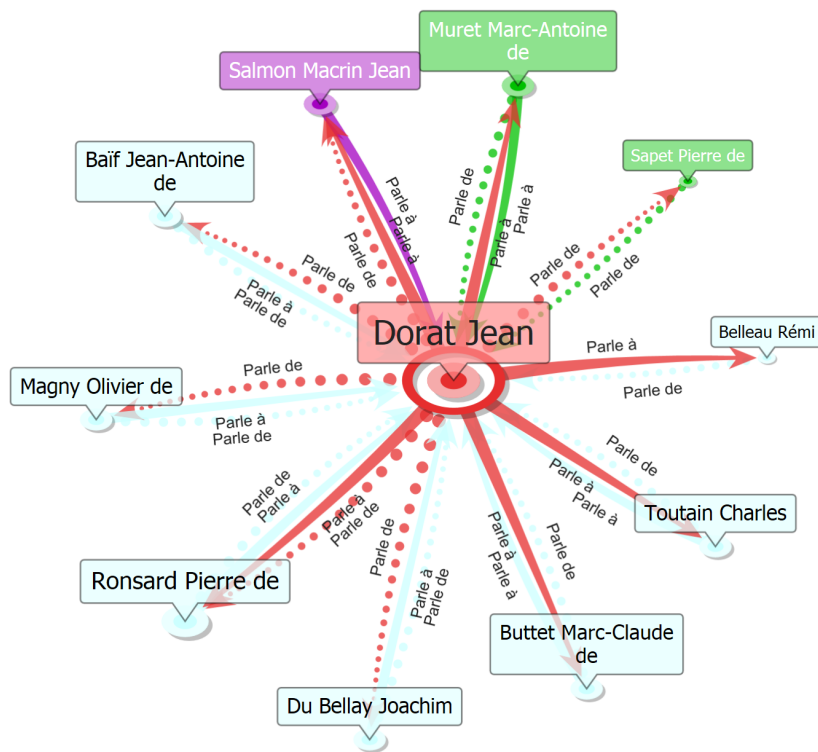


Base de données. Brouillon d'un premier état de la structure envisagée



Base de données.

Tests de représentations graphiques



Les « Bibliothèques Françaises » [BibFr]

Les « Bibliothèques Françaises »

de François Grudé sieur de la Croix du Maine
et d'Antoine du Verdier



[Accueil](#) | [À propos](#) | [Parcourir](#) | [Rechercher](#) | [Documentation](#) | [Téléchargement](#)



François Habert (1508?-1561?)

Type : personne

Identifiant BVH : [bvhbibfr_01490](#)

Lien BVH : [bibfr.bvh.univ-tours.fr/personne/bvhbibfr_01490](#)

Export XML-TEI : [bibfr.bvh.univ-tours.fr/personne/bvhbibfr_01490/xml](#)

Référentiels

VIAF : [59192980](#)

Catalogue BNF : [cb12522707j](#)

Wikidata : [Q3084816](#)

DNB : [1055554270](#)

Biblessima : [Q22029](#)

Résultats

La Croix du Maine

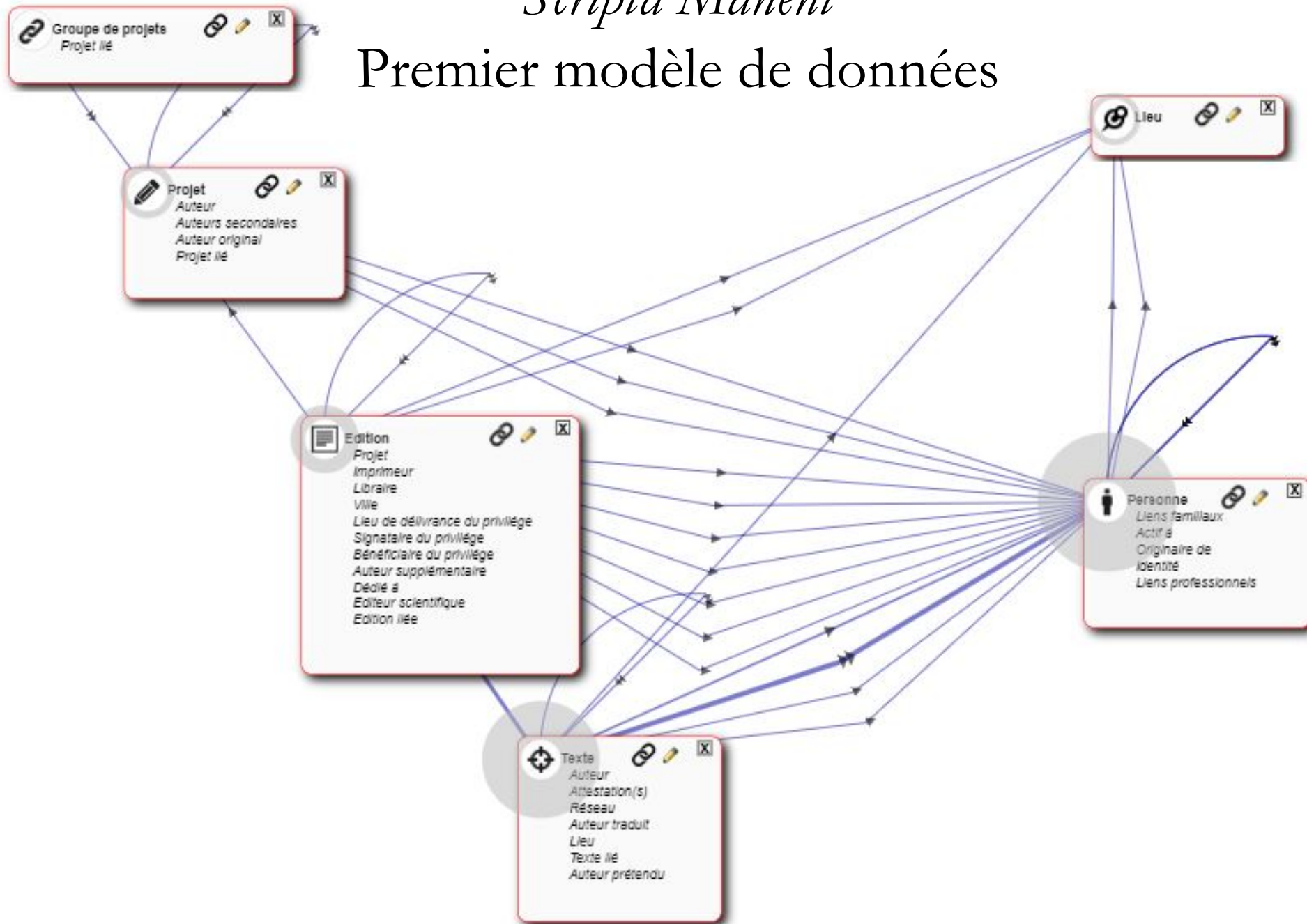
2 notices principales (nom en vedette) [développer]

4 notices secondaires (nom cité) [développer]

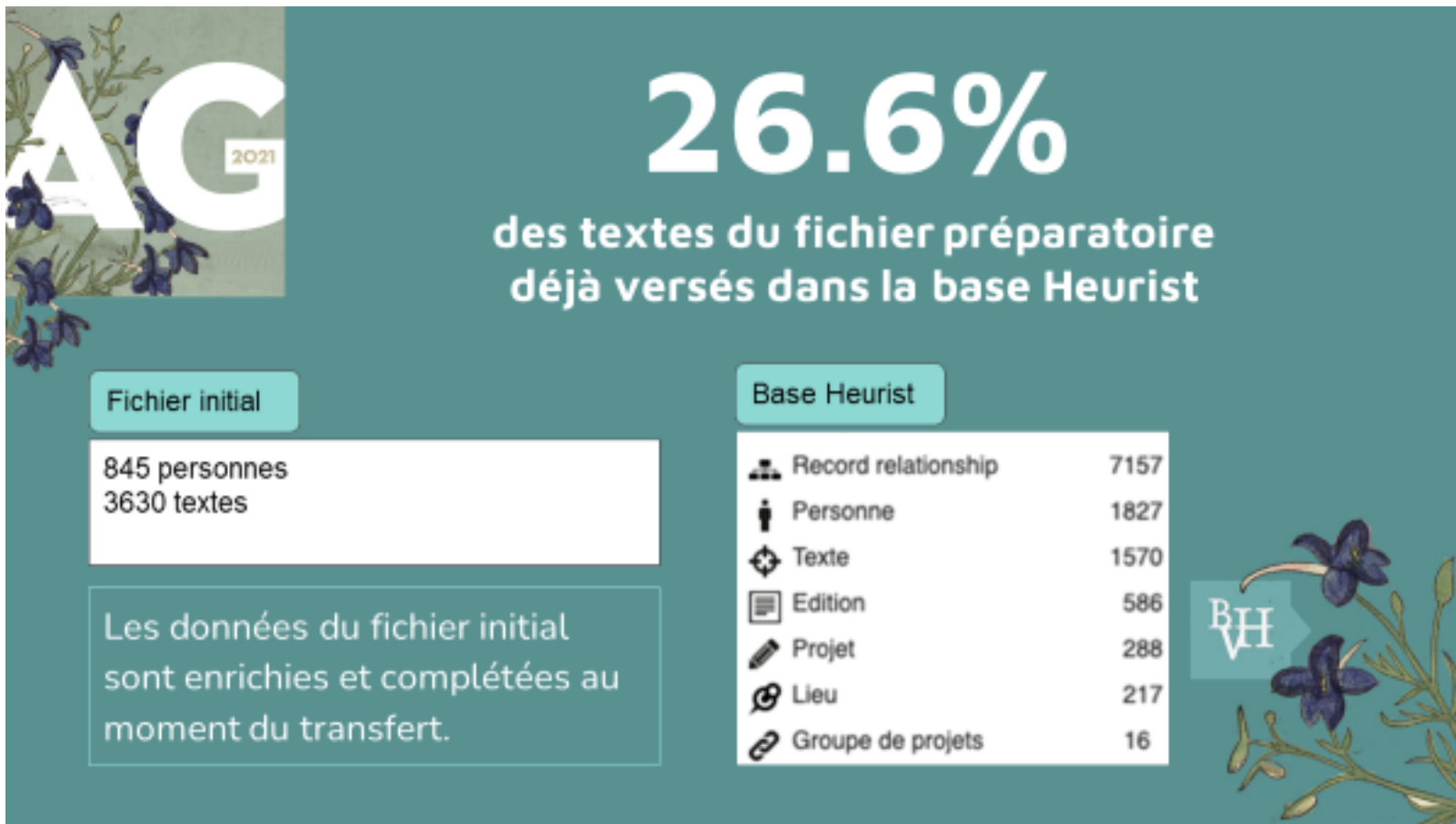


Scripta Manent

Premier modèle de données

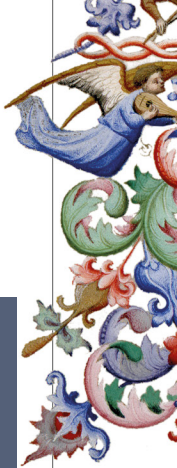


Base *Scripta Manent* : état des lieux, fin 2021



Base *Scripta Manent*.

Premier test d'interface graphique (1/2)



 **Scripta Manent** Web site record is not public. It will not be visible to the public.

Présentation **Personnes** Œuvres Éditions Textes Colophon

Rechercher une personne en utilisant les champs de recherche à gauche.

Rechercher une personne

Recherche géographique

Désignation usuelle

Autre(s) désignation(s)

Titulature








Devises

Fonction
Protecteur (28)

Sexe
Femme (28)

Naissance
1500 - 1553 (28)

Mort
1518 - 1607 (29)

-  Albrecht Jeanne d' (16 Nov 1528 - 9 Jun 1572) - Protecteur
-  Bourbon Vendôme Madeleine de (1521 - 1561) - Protecteur
-  Bourbon Vendôme Marguerite de (1516 - 20 Oct 1559) - Protecteur
-  Bourg Marguerite de (1510 to 1515) - Protecteur
-  Catherine de Médicis (1519 - 1589) - Protecteur
-  Charlotte de France (23 Oct 1516 - 18 Sep 1524) - Protecteur
-  Claude II de France (12 Nov 1547 - 21 Feb 1575) - Protecteur

Base *Scripta Manent*.

Premier test d'interface graphique (2/2)

Rechercher une personne

Recherche géographique
Define

Reset all

Désignation usuelle

Autre(s) désignation(s)

Titulature

Devises

Fonction
Protecteur (28)


Sexe
Femme (28)

Naissance
1500 - 1553 (28)

Mort
1518 - 1607 (23)

Albret Jeanne d' (16 Nov 1528 - 9 Jun 1572) - Protecteur

Type 10: Personne



DOWNLOAD

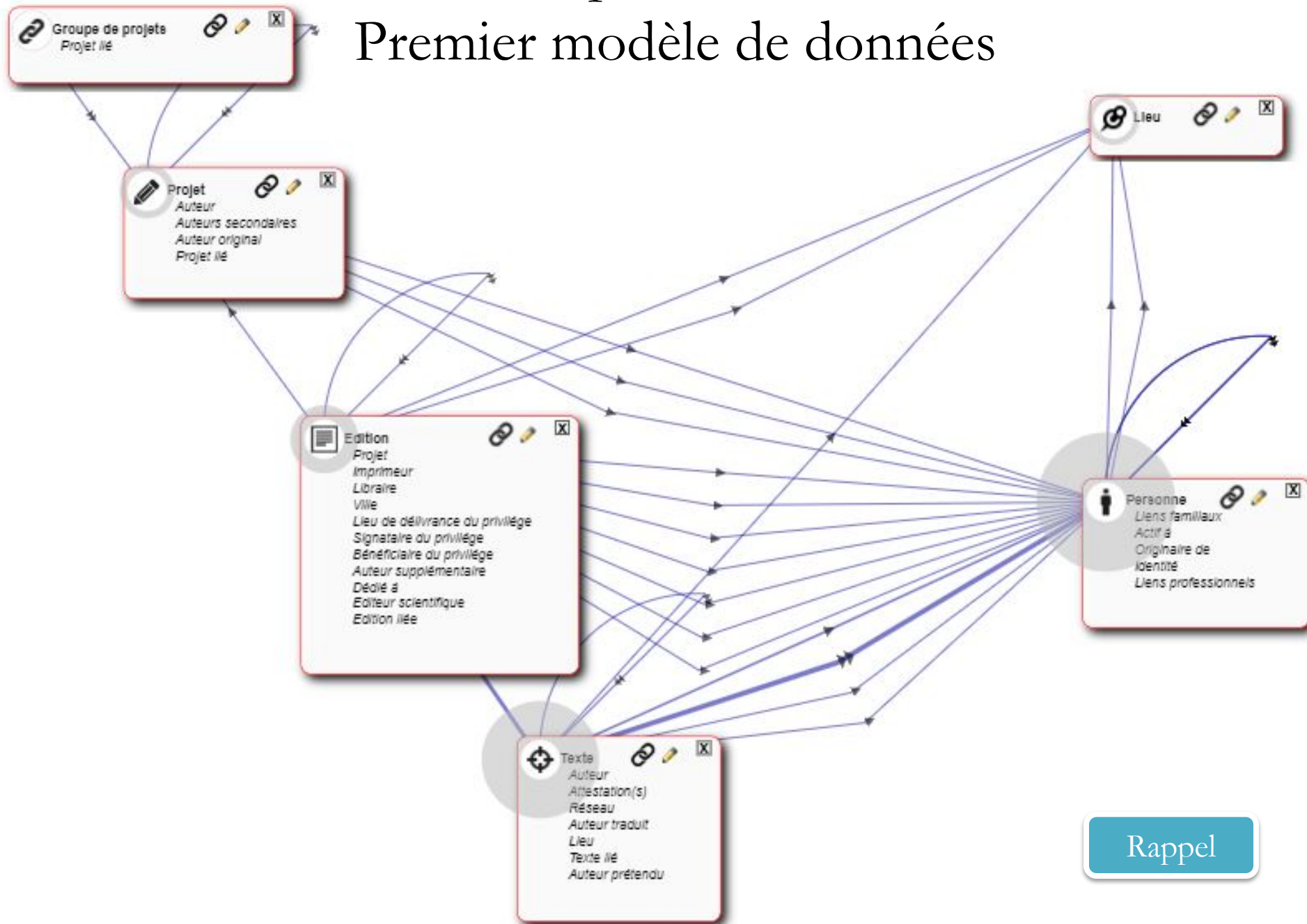
Identification

| | |
|-------------------------|-------------------|
| Entrée | Albret Jeanne d' |
| Nom de Famille | Albret |
| Prénom | Jeanne |
| Désignation usuelle | Jeanne d'Albret |
| Autre(s) désignation(s) | Jeanne de Navarre |
| Sexe | Femme |
| Naissance | 16 Nov 1528 |



Scripta Manent

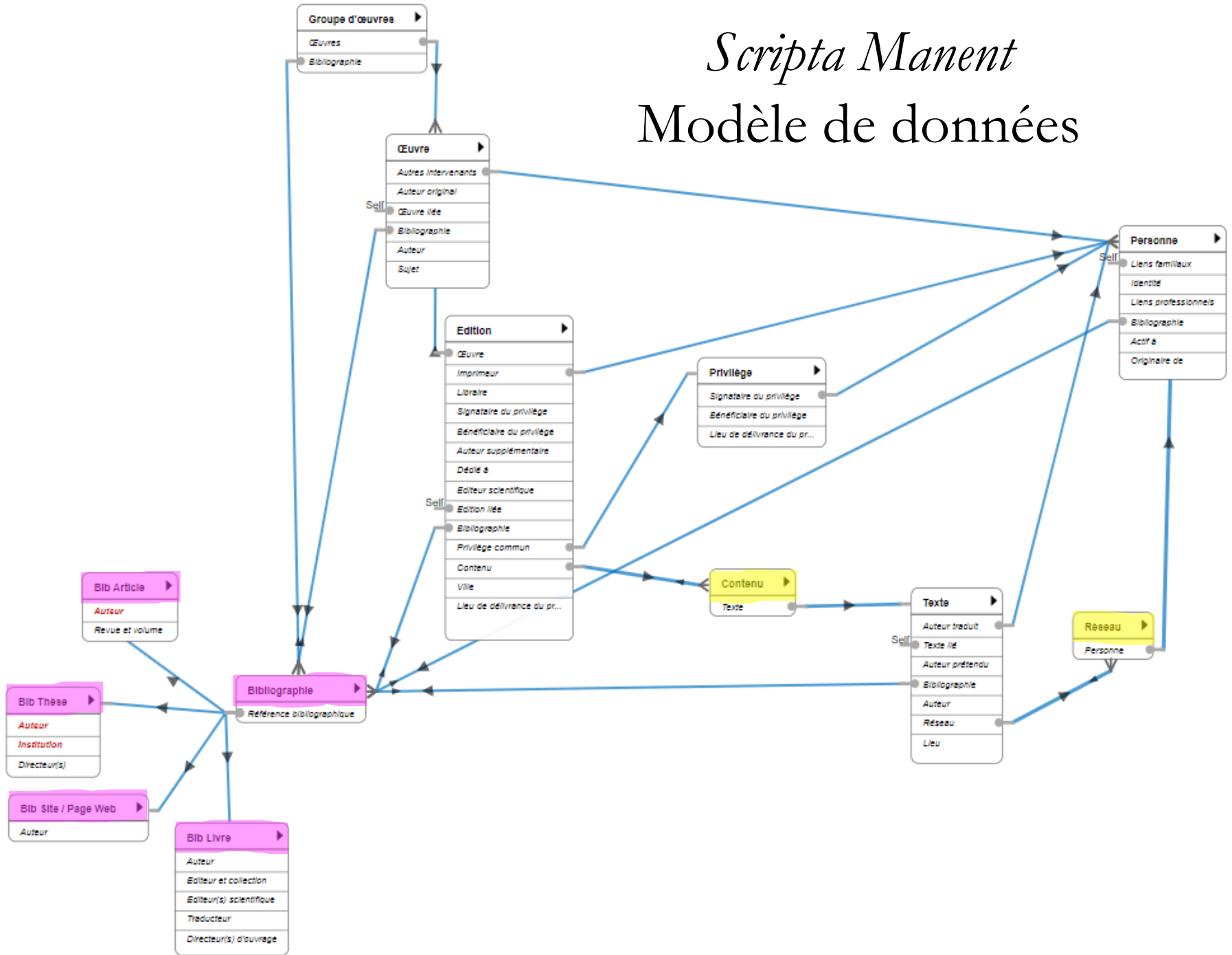
Premier modèle de données



Rappel

Scripta Manent

Modèle de données



Charte graphique d'Alice Nué



Scripta Manent

pr la re- aux propo- Entmaine- énonç- y

H A V L SEIGNE Philippe Chab

« ceptatio- aut tela greb- l'una nocte adur- hoc tempore cas- si proinde for- vela m-

B V H

PRÉSENTATION PERSONNES ŒUVRES ÉDITIONS TEXTES COLOPHONS

Le catalogue *Scripta Manent* (ScriMa) est une base de données relationnelle développée par Claire Sicard et Pascal Joubaud dans le cadre des *Bibliothèques Virtuelles Humanistes*. Elle concerne les rapports entre poésie et sociabilité au début du XVI^e siècle et propose de dresser un tableau aussi exhaustif que possible des relations sociales qui s'expriment, notamment au moyen de pièces versifiées, dans les imprimés publiés en France entre 1530 et 1560, période qui correspond à la fin du règne de François I^{er}, à ceux de Henri II et de François II et durant laquelle l'histoire littéraire s'accorde à reconnaître un changement de génération et d'esthétique, des poètes dits « marotiques » à ceux de « La Pléiade ».

PERSONNES

IDENTITÉ
AUTORITÉS
AUTEUR

SOCIABILITÉ PROFESSIONNELLE
RÉSEAU FAMILIAL
SOCIABILITÉ PAR LE TEXTE

Présentation de la rubrique PERSONNES en quelques lignes accompagné d'un schéma à retravailler une fois la BDD mise en place//

[> En savoir plus](#)

ŒUVRES

Idem
Même principe que pour PERSONNES
1 schéma + 1 texte qui explicite le contenu de la rubrique pour les nouveaux utilisateurs

[> En savoir plus](#)

RUBRIQUE 3, ETC.

Idem
Même principe pour chacune des rubriques, ou pour quelques rubriques qu'on souhaite mettre en avant dès la page d'accueil

CONTACT - biabia@univ-tours.fr



CHARTE GRAPHIQUE DU PROJET



LOGO

BARLOW barlow
BARLOW barlow
BARLOW barlow
BARLOW barlow
BARLOW barlow
BARLOW barlow
BARLOW barlow

POLICE

[> TÉLÉCHARGER SUR GOOGLE FONT](#)

R232 V231 B225 #e8e7e1

COULEURS

R167 V200 B172 #a7c8ac



Spécifications manuscrites désuètes & traduction « en belle forme de [custom reports] » par Sarra Ferjani



DATUM/DATE 17 septembre 2022.

Spécification fiche Genre (Cas n°1 : Traduction)

BLOC 1 - Présentation

- (1) - Auteur : récupérer le champ "Auteur original"
- (2) - Titre modernisé : "Titre"
- (3) - Traducteur : "Auteur"

Lorsqu'il est rempli, le champ "Attribution" faire suivre le nom de (attribution [adjectif coché de la liste])

- (4) - Auteur intervenant : récupérer "Auteur intervenant"
- (5) - Langue : récupérer "Langue", en liste séparés par des virgules s'il y en a plusieurs (idem pour les items 1, 3, 4)

Lorsqu'il est cliquable, les noms de personnes (items 1, 3, 4) lorsqu'ils sont vides, ne pas faire apparaître l'entrée

(Cas n°2 : Commentaire)

Comme le précédent sauf (3), à remplacer par :

- Commentateur : récupérer le champ "Auteur"

(Cas n°3 : Abrégé)

Comme les précédents sauf (3), à remplacer par :

- Compilateur : récupérer le champ "Auteur"

Si plusieurs types : traduction et commentaire et abrégé.

Lorsqu'il est adopté le cas n°1 (traducteur/gagant).

- (4 bis) - Personne sujet de l'oeuvre : récupérer sujet ne pas afficher ni une renseigné

```
Export Network Crosstabs

{/if}

<div>
<h4 id="presentation" class="MyH4"><span class="cadre">PRÉSENTATION</span>
</h4>
</div>

<div id="div_presentation">
  {if $auteurs}
  <div class="row col-12 detailRow fieldRow">
    <div class="col-3 detailType myDivLabel">
      {if $r.f976.internalid != 6290}
      {if $auteurs|count>1}{$libelle = "Auteurs originaux"}{else}{$libelle = "Auteur original"}{/if}
      {else}
      {if $auteurs|count>1}{$libelle = "Auteurs"}{else}{$libelle = "Auteur"}{/if}
      {/if}
    </div>
    <div class="col-9 detail myDivData">
      {foreach $auteurs as $auteur name=valueloop}
      {$x=$heurist->getRecord($auteur)}
      {*si l'oeuvre est originale, on peut avoir une attribution liée, on va donc l'ajouter au nom d'auteur *}
      {if $r.f976.internalid == 6290}
      {$auteur = $x.recTitle|cat:$attrib}
      {else}
      {*Sinon, on n'ajoute rien car ça se gère au niveau de traducteur/compilateur, etc *}
      {$auteur = $x.recTitle}
      {/if}
      {assign var='href' value={call href id=$x.recID template=StemplatePersonne}}
      {<p class="p_custom">|cat:$imgPersonne|cat:<a target="popup" onclick="window.open(this,'popup', 'width=800"}
      {/foreach}
    </div>
  </div>
{/if}

{if ($r.f1)}{*Titre*}
<div class="row col-12 detailRow fieldRow">
  <div class="col-3 detailType myDivLabel">Titre modernisé</div>
```




qui la re-
eux propos
fent mainte
lomon, &



cupiam
rus tela greba
il una nocte abari
hoc tempore cea
se prouid a sp
tela n



Pour un usage éclairé de la base *Scripta Manent*

L'ESSENTIEL À GRANDS TRAITS

Scripta Manent est une base de données conçue sous *Heurist* qui met en relation des livres et des personnes en France pour la période 1530-1560. Son premier but est d'indiquer *qui parle à/de qui* dans les ouvrages imprimés de la période. Son état est évolutif et les données qui y sont présentées valent pour ce qui a déjà été collecté, vérifié et renseigné dans la base au moment de la consultation : les résultats de recherche peuvent donc ne pas être complets et doivent être pris pour ce qu'ils sont - le reflet à un instant t d'un recensement effectué dans les limites d'un cadre dont les principes sont précisés par les différents textes explicatifs consultables à partir de cette page d'accueil.

Ce site constitue une forme de publication de travaux de recherche qui, toute numérique qu'elle soit, doit être considérée comme le serait un catalogue imprimé, dans le respect des auteurs qui en assurent la conception et la rédaction, **Claire Sicard** et **Pascal Joubaud** ; utilisées dans le cadre d'autres travaux de recherche, ses notices doivent donc être explicitement citées, sous la forme d'une référence bibliographique précise et claire, permettant à qui le souhaiterait de retrouver aisément la page concernée.

- ▶ 2013-2023 : d'une base de thèse à une base publique
- ▶ Des données toujours en cours d'enrichissement

CORPUS

- ▶ Limites temporelles
- ▶ Limites géographiques
- ▶ Limites liées au type de livre
- ▶ Critère linguistique

STRUCTURATION DE LA BASE

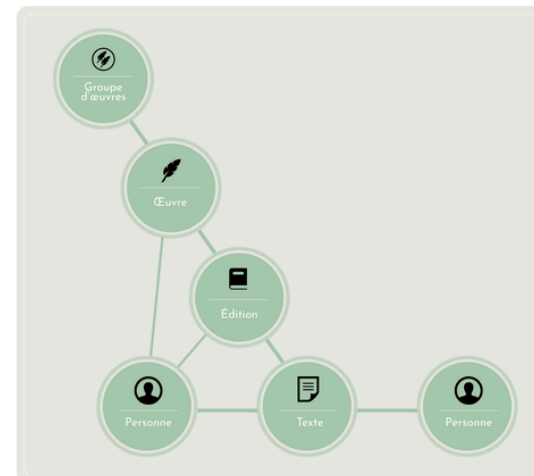
- ▶ Tables principales
- ▶ Relations
- ▶ Bibliographie

MÉTHODE

- ▶ Collecte mais aussi établissement des données
- ▶ Méthode de traitement des livres
- ▶ Méthode de traitement des personnes

STATUT DES NOTICES

- ▶ Principe des statuts de notices
- ▶ Notices considérées comme achevées
- ▶ Notices considérées comme incomplètes



Base de données *Scripta Manent*
représentation graphique simplifiée

Pour plus de détails sur chaque catégorie de données, la façon dont elles sont traitées et la manière de les interroger dans la base, des **pages de mode d'emploi** seront prochainement mises en ligne ici.

Actuellement, dans *Scripta Manent*, on dénombre :

- ✍ 448 œuvres
- 📖 875 éditions
- 📄 2502 textes
- 👤 2351 personnes