



**HAL**  
open science

## Scripta Manent, une base Heurist pour l'histoire du livre et des relations sociales en France au XVIe siècle

Claire Sicard, Pascal Joubaud

### ► To cite this version:

Claire Sicard, Pascal Joubaud. Scripta Manent, une base Heurist pour l'histoire du livre et des relations sociales en France au XVIe siècle. Élaboration d'outils pour l'histoire du livre, de l'écrit et de la lecture à l'ère du numérique: Omeka vs Heurist, xml-TEI et TXM, Jean-Charles Geslot; Viera Rebolledo-Dhuin; Frédérique Sitri, Oct 2023, Créteil (Université Paris XII UPEC), France. hal-04231575

**HAL Id: hal-04231575**

**<https://hal.science/hal-04231575v1>**

Submitted on 16 Oct 2023

**HAL** is a multi-disciplinary open access archive for the deposit and dissemination of scientific research documents, whether they are published or not. The documents may come from teaching and research institutions in France or abroad, or from public or private research centers.

L'archive ouverte pluridisciplinaire **HAL**, est destinée au dépôt et à la diffusion de documents scientifiques de niveau recherche, publiés ou non, émanant des établissements d'enseignement et de recherche français ou étrangers, des laboratoires publics ou privés.

# Scripta Manent. Présentation UPEC

3-4 octobre 2023, UPEC, Créteil  
Journées « Élaboration d'outils pour l'histoire du livre, de l'écrit et de la lecture à l'ère du numérique : Omeka vs Heurist, xml-TEI et TXM »

**Scripta Manent, une base Heurist pour l'histoire du livre et des relations sociales en France au XVI<sup>e</sup> siècle**



Pascal JOUBAUD et Claire SICARD (CESR, U. Tours)



Centre d'études supérieures de la Renaissance  
UMR 7323 du Centre National de la Recherche Scientifique

Claire Sicard : MCF en littérature française XVe-XVIe s. à l'Université de Tours, rattachée au CESR et participant plus spécifiquement au programme BVH, après avoir longtemps été enseignante du secondaire et chercheuse indépendante.

Pascal Joubaud : Ingénieur indépendant. Je travaille essentiellement sur des projets informatiques hors du spectre des SHS (systèmes comptables ou de contrôle de gestion pour des entreprises publiques ou privées). J'ai par ailleurs un intérêt pour l'histoire du livre au XVI<sup>e</sup> siècle qui m'a

conduit, dans le domaine des humanités numériques, à réaliser avec Sandra Provini de l'université de Rouen le site XML-TEI des œuvres complètes de Michel d'Amboise, et je participe avec Claire à l'alimentation de la base de données Jonas de l'IRHT consacrée aux manuscrits médiévaux et de la Renaissance.

[CS] L'objet de notre intervention est de vous présenter un exemple de base de données réalisée à 100% dans Heurist. 100% c'est-à-dire tant la structure et le contenu de la base de données que le site internet.



ACCUEIL PERSONNES LIVRES RELATIONS VARIA COLOPHON

Pour un usage éclairé de la base *Scripta Manent*

### L'ESSENTIEL À GRANDS TRAITS

Scripta Manent est une base de données conçue sous Heurist qui met en relation des livres et des personnes en France pour la période 1530-1560. Son premier but est d'indiquer *qui parle à qui* dans les ouvrages imprimés de la période. Son état est évolutif et les données qui y sont présentées valent pour ce qui a déjà été collecté, vérifié et renseigné dans la base au moment de la consultation : les résultats de recherche peuvent donc ne pas être complets et doivent être pris pour ce qu'ils sont - le reflet à un instant T d'un recensement effectué dans les limites d'un cadre dont les principes sont précisés par les différentes textes explicatifs consultables à partir de cette page d'accueil.

Ce site constitue une forme de publication de travaux de recherche qui, toute numérique qu'elle soit, doit être considérée comme le serait un catalogue imprimé, dans le respect des auteurs qui en assurent la conception et la rédaction, **Claire Sicard** et **Pascal Joubaud** : utilisées dans le cadre d'autres travaux de recherche, ses notices doivent donc être explicitement citées, sous la forme d'une référence bibliographique précise et claire, permettant à qui le souhaiterait de retrouver aisément la page concernée.

- 2013-2023 : d'une base de thèse à une base publique
- Des données toujours en cours d'enrichissement

### CORPUS

- Limites temporelles
- Limites géographiques
- Limites liées au type de livre
- Critère linguistique

### STRUCTURATION DE LA BASE

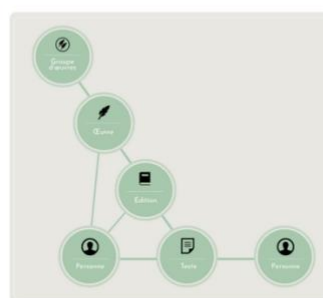
- Tables principales
- Relations
- Bibliographie

### MÉTHODE

- Collecte mais aussi établissement des données
- Méthode de traitement des livres
- Méthode de traitement des personnes

### STATUT DES NOTICES

- Principe des statuts de notices
- Notices considérées comme achevées
- Notices considérées comme incomplètes



Base de données Scripta Manent  
représentation graphique simplifiée

Pour plus de détails sur chaque catégorie de données, la façon dont elles sont traitées et la manière de les interroger dans la base, des **pages de mode d'emploi** seront prochainement mises en ligne ici.

Actuellement, dans Scripta Manent, on dénombre :

- 448 œuvres
- 876 éditions
- 2502 textes
- 2351 personnes

<https://heurist.huma-num.fr/ScriptaManent/web>



Centre d'études supérieures de la Renaissance  
UMR 7323 du Centre National de la Recherche Scientifique

- Dans un premier temps, nous présenterons à grands traits de ce que l'on trouve sur le site *Scripta Manent*
- Puis nous reviendrons sur l'historique du projet et un certain nombre de choix techniques auxquels nous avons procédé au fur et à mesure de son avancée.

## 1. Présentation du site

Le site *Scripta Manent* est mis en ligne depuis avril 2023 et a été officiellement ouvert en juin 2023. Il porte sur le corpus suivant :

### Limites du corpus

- |   |   |
|---|---|
| <ul style="list-style-type: none"> <li>• aucune restriction           <ul style="list-style-type: none"> <li>– linguistique</li> <li>– quant au genre des œuvres principales</li> </ul> </li> <li>• présence           <ul style="list-style-type: none"> <li>– d'au moins une pièce témoignant de relations sociales</li> <li>– prioritairement en vers</li> </ul> </li> </ul> | <ul style="list-style-type: none"> <li>• exclusion           <ul style="list-style-type: none"> <li>– de la diffusion manuscrite</li> <li>– des recueils de musique imprimés</li> <li>– des polygraphiques imprimés</li> </ul> </li> <li>• limitation           <ul style="list-style-type: none"> <li>– aux publications effectuées en France</li> <li>– entre 1530 et 1560</li> </ul> </li> </ul> |
|---|---|



### Pilier1, les livres

**[démonstration sur le site en ligne]** Le premier pilier du site ce sont les livres. On peut entrer par l'un des trois niveaux (Œuvre, Edition, Texte) mais pour la démonstration, on entre par « Œuvre » et on descend jusqu'au texte.

**[Menu Œuvre + Recherche Marguerite de Navarre].** On cherche ici par l'auteur mais il y a d'autres moyens de recherche (type d'œuvre, langue, titre, etc.).

**[fiche Œuvre + ouvrir en pop-up + tout déplier].** Au niveau de l'œuvre, on a une bibliographie et la liste des éditions XVI<sup>e</sup> de cette œuvre, éventuellement un commentaire.

Une œuvre s'entend comme production de l'esprit, indépendamment de sa réalisation matérielle et concrète. Une même œuvre (par exemple *L'Heptaméron* de Marguerite de Navarre) peut ainsi connaître plusieurs éditions sous des titres différents, et même être remaniée à l'occasion de ces rééditions : il n'en demeure pas moins qu'on peut continuer à la considérer, par-delà même ces changements circonstanciels, comme une œuvre. Dans *Scripta Manent*, pour souligner cette dimension abstraite, nous prenons le parti de désigner chaque œuvre par un titre court et modernisé, indépendamment des graphies spécifiquement utilisées pour telle ou telle de ses éditions.

[P] **[Ouvrir édition n°1]** On y récupère des informations renseignées au niveau de l'œuvre (auteur et titre court) et on y ajoute des informations bibliographiques classiques et spécifiques à l'édition concernée (titre long, imprimeurs, éditeur scientifique, informations liées au privilège), liens vers les autorités (USTC) + numérisations.

À ce niveau, on entre dans une description fine du contenu des éditions en leur rattachant des textes notamment les pièces d'escorte (para ou péri textes) - très important pour nous, car ce sont souvent des textes qui témoignent, dans le livre, de relations entre différentes personnes (auteur, mécène/protecteur, amis, etc.)

**[Manipulation => zoom sur contenu]** 7 textes liminaires de 6 auteurs différents, qui sont présentés ici dans l'ordre du livre, avec une foliotation propre à cette édition.

**[Manipulation => édition 2]** Même type d'information sur l'édition mais uniquement 3 textes.

On descend au troisième niveau, celui du texte individuel

**[Manipulation => click sur Passerat]** On retrouve, formulé dans l'autre sens, le type de relations déjà rencontrées, avec la liste des éditions dans lesquelles on peut trouver le texte (=> on voit ainsi que le texte de Passerat n'est pas repris dans toutes les éditions de l'*Heptaméron*).

Dans cette fiche texte, on trouve

- des éléments d'identification (titre, incipit)
- mais aussi des éléments plus formels (genre, langue),
- éventuellement une bibliographie spécifique à la pièce - ici par exemple un lien vers la base Jonas de l'IRHT pour les attestations manuscrites de la même pièce dans une perspective d'interopérabilité.
- Mais surtout, et c'est le cœur du projet, les personnes auxquelles le texte s'adresse, qui y sont mentionnées ou simplement comme ici évoquées.

On voit ici que « les deux Marguerite » du titre sont Marguerite de Navarre (morte à l'époque de l'écriture du texte) et sa nièce Marguerite de France (duchesse de Berry puis de Savoie, une des filles de François I<sup>er</sup>).

Un des développements envisagés serait d'inclure les transcriptions de certains textes (plutôt les pièces d'escorte) en XML-TEI dans la base Heurist. D'ores et déjà chaque fois que d'autres projets offrent une transcription de ces textes (par exemple *Epistemon* des BVH, les éditions numériques en ligne type Charles Fontaine ou Michel d'Amboise, ou encore la base « Réseau Poètes XVI » de Florence Bonifay, nous incluons les liens vers ces textes).

## Pilier 2, les personnes

[CS] Le second pilier du site ce sont donc les personnes dans toute la palette de leurs possibles interventions autour du livre : qu'ils soient auteur, imprimeur/libraire, dédicataire, mentionné dans une pièce, signataire d'un privilège, etc..

La fiche personne va compiler l'ensemble des informations attachées à un individu.

**[Manipulation => ouvre fiche Marguerite de Navarre]** On a d'abord une fiche d'identité plus ou moins étoffée, nourrie à la fois par des données de la bibliographie critique mais aussi par des informations tirées des textes (notamment pour les personnes les moins connues : on peut avoir des éléments nous donnant un lieu d'origine, un titre de seigneurie, une fonction occupée à une date donnée, une période de vie..).

On trouve ici aussi une bibliographie (comme sur toutes les fiches) **[ouvrir le premier lien]**, les référentiels d'autorité les plus communs.

[PJ] On retrouve ensuite les Œuvres dont Marguerite de Navarre est autrice (évidemment la même liste que celle que nous avons trouvée en faisant la recherche par nom d'auteur) mais aussi – et c'est là que la base apporte des éléments que l'on ne trouve pas ailleurs synthétisés de manière systématique et globale (mais évidemment en cours...).

- les textes publiés dans des livres dont M. de Navarre n'est pas l'autrice principale. Ici il y en a deux, publiés dans les *Œuvres* de Marot.
- La liste des textes d'autres auteurs qui s'adressent à elle, la mentionnent, l'évoquent voire la font parler. Ils sont nombreux ici, on y retrouve évidemment notre texte de Passerat
- Et enfin la liste des personnes à qui elle parle ou qu'elle mentionne dans ses propres textes (ici plutôt des puissants, hormis deux grands noms comme Rabelais ou Marot).

Enfin on renseigne le réseau professionnel et familial de chaque personne. On trouve ici par exemple la liste des personnes qui font partie de la maison de Marguerite (pour un libraire, les gens qui ont travaillé dans son atelier ; pour un professeur ses élèves etc.).

On a donc une synthèse de l'inscription de cette personne dans un tissu social qui passe d'une manière ou d'une autre par le livre imprimé.

## Relations et varia

### **Autre**

Indépendamment de ces deux piliers fondamentaux, nous avons eu à cœur de proposer d'autres entrées de recherche. Sans entrer dans une présentation exhaustive, j'en pointe deux sur lesquelles il est utile pour la suite du propos de mettre l'accent :

Recherche par les relations. On va chercher ici les relations dont témoignent les textes sans être obligé d'entrer par un livre donné ou une personne donnée. Par exemple, on peut chercher les textes

- qui sont imprimés entre 1555 et 1559
- qui mentionnent des femmes
- et même seulement des femmes qui sont déjà mortes...

On retombe notamment sur notre texte de Passerat publié en 1559 > Marguerite de Navarre morte.

Dans Varia, une des entrées est la bibliographie secondaire dont on a vu qu'elle pouvait s'articuler à toutes les notices de livres ou de personnes.

- Exemple : on cherche Berthon / Bibliographie de Marot => on trouve toutes sortes de notices (personnes, œuvres, éditions).

➡ Après cet aperçu du site, que nous pourrons bien sûr étoffer dans les échanges si certains le souhaitent, revenons à présent sur les étapes qui nous ont conduit, très progressivement à ce résultat

## **2. Historique de la démarche et choix techniques**

[CS] Le projet de *Scripta Manent* a été conçu il y a une dizaine d'années, pendant la préparation de la thèse que j'ai soutenue en 2013 sous le titre « Poésie et rapports sociaux autour de la Cour de France (1538-1560) ». Il s'agissait alors d'un simple catalogue de travail, où Pascal Joubaud et moi

recensions les publications imprimées en France entre 1538 et 1560 pour y traquer la présence de pièces poétiques, repérer les différents auteurs des textes y figurant et noter, à grands traits, les personnes qui y étaient nommées – le but étant alors pour moi d'examiner comment le livre imprimé pouvait témoigner des relations sociales des poètes dits de la "Génération Marot" et de la "Pléiade".

Du point de vue des outils utilisés, nous sommes passés

- d'un simple fichier Word où les livres repérés étaient listés comme dans une bibliographie,
- à une première base de données Excel articulée sur deux onglets :
  - 1 onglet personne

A	B	C	D	E	J	K	L	M	N	O	P	
Auteur	Devises et signatures	Corpus	Notices	Éléments pour la présentation des auteurs	TAILLE	AVANCEMENT	NOMBRE TYPES D'AUTEUR	Transféré	Insgt	Reste		
							NOTICES	Heurist	Heurist			
1												
	Habert François	Le baun de lense § François Gensillet § Py de sordis § Hevbat	Oui	ok	Problème pour deux pièces dans le Secret d'Amours de Michel d'Amboise : deux pièces comportent en leur sein la devise de Habert, baun de lense : sont-elles de lui, de M. d'Amboise ? Elles sont adressées à Jean de Luxembourg. Autre lieu attesté avec ce protecteur ? Lien d'amitié entre les deux poètes attesté dans l'extrait de thèse cité dans le fichier-notice consacré à Michel d'Amboise. // Premiers protecteur : Jacques Talbot, notaire et secrétaire du roi (voir notice Michel d'Amboise, extrait de thèse) // Notice complétée dans le Cefr. Manque la lecture des pièces concernées.	G	E	51	PC	29	20	2
339	Habert Pierre		Non		Deux principaux ouvrages à ajouter dans la période (L'assommoir de veats, 1556 avec réédition) + (Le moten de promouement et faictement approuvé en l'année française à Paris les, paronneurs et eueux, 1558 avec réédition)	P	A	1	PO	0	1	0
340	Hazarda Jero	Jean Amelin § de Sault § E.C.	Oui	ok	Traducteur, éditeur de Roussel. Dans le Cefr sous le nom d'Amelin. En lui, un article donnant des informations sur lui	P	E	4	TR	4	0	0
341	Hazarda Prochaine		Non	//	Mathématicien, Professeur au collège de France. A publié des tables alphabétiques en 1545 et 1553.	H	A	0	HU	0	0	0
343	Hazarda Guillaume	Vie apres mort § Vie post mortem	Non	ok	Mort en 1557. Poète, traducteur, poète à Rome // Fables.	P	E	8	TR	2	0	6
344	Helang Martin		Non	ok	Notice complétée dans Cefr. // Traducteur, médecin, mort en 1568.	H	E	1		0	0	1
	Herbezy Nicolas	Seigneur des Essais; "Armedo Olvido", "Heur de celz biens 154"	Oui	ok	Commissaire ordinaire de l'Amirauté du Roy. // Signe de dignité ou de changement des temps ? Après s'être adressé au roi François les lui-même, Herbezy dans les lettres des 7 premiers livres d'Amelin, en 1548 il en passe par le Comestable pour atteindre Henri II. Cela peut être lié au changement de monarchie, mais, dans le livre 7 de 46, déjà, on notait un changement de ton (plus modeste) et le fait qu'Herbezy reconnaissait que des auteurs nouveaux (sans traducteurs qu'armement) le dépassaient. Ce s'était semble-t-il pas pour postuler. Dans le 8, Herbezy demande à Montmorency de jouer les intermédiaires entre lui et le roi Henri. // Note la pièce adressée à SG dans le petit traité : l' influence de celui-ci est bien soulignée // Notice complétée (autant que faire se peut : compléments éditoriaux - thèse de Sylvie Caustelle sur cette question)	M	D	47	TR	30	0	17
345	Heret Mathieu		Oui	ok	1518-1585. Médecin, Traducteur, collaborateur de Thuret. Notice complétée.	P	E	3	TR	0	0	3
346	Heret Guillaume	Gratulus Henricus	Non		de Bourges	P	A	1	ENL	0	0	1
	Heret Antoine	Seigneur de la Montanasse	Oui	ok	Notice complétée dans Cefr. // Voir Œuvres poétiques, éd. Ferdinand Gobin, 1909	M	E	37	PC	17	9	11

- et 1 onglet textes

A	B	C	D	E	J	K	L	M	P	Q	S
Référence	Auteur	Titre	Type	Titre des pièces isolées	Ville	Imprimeurs / Libraires	Année	Conservé à	Protecteurs / Dédicataires	L'auteur parle d'eux	
R0357	Habert François	Le Combat de Cupido et de la mort, souriellement composé par le Baury de l'ense, François Habert, avec plusieurs oruvres contennes cy après : Premièrement le Combat de Cupido et de la mort, item la Contemplation poétique contenant les lamentables amours de deux amans. Plus les Epitres cupidiniques. Plus une Eclogue sur la mort d'Esame. Item une Exclamation contre dame Vreulle. Plus les ballades, epitres, rondeaux, dizains, haictans, chansons et epitaphes	Auteur principal	"Les ballades, epitres, rondeaux, dizains, haictans, et Chansons du Baury de l'ense, presentes à Jacques cupuin orgaizite son bon amy", f. N iii <sup>v</sup> - f. N iii <sup>r</sup>	Paris	Alain Lotzian	1542	<a href="http://gallica.bnf.fr/ark:/12148/pt64638382_99/72.image">http://gallica.bnf.fr/ark:/12148/pt64638382_99/72.image</a>	Benoit Fouchezet (père de Fontaine) § Jacques Capuin (orgaizite) § Nicolas Passtime § Jean-Jacques de Menes § Guillaume Chappuzet § Bonneventure Decligny § Claude Cougnard		
R3474	Capuin Jacques	Le Combat de Cupido et de la mort, souriellement composé par le Baury de l'ense, François Habert, avec plusieurs oruvres contennes cy après : Premièrement le Combat de Cupido et de la mort, item la Contemplation poétique contenant les lamentables amours de deux amans. Plus les Epitres cupidiniques. Plus une Eclogue sur la mort d'Esame. Item une Exclamation contre dame Vreulle. Plus les ballades, epitres, rondeaux, dizains, haictans, chansons et epitaphes	Pièce insérée - hors liminaire	"Ballade à une damoiselle bien chautant par Jacques Capuin", f. N viii <sup>v</sup> - f. N viii <sup>r</sup> , 2. "Haictan de Jacques Capuin à une damoiselle L'roussie", f. Q v <sup>v</sup>	Paris	Alain Lotzian	1542	<a href="http://gallica.bnf.fr/ark:/12148/pt64638382_99/72.image">http://gallica.bnf.fr/ark:/12148/pt64638382_99/72.image</a>			
R3475	Vignereux Blaise de	Le Combat de Cupido et de la mort, souriellement composé par le Baury de l'ense, François Habert, avec plusieurs oruvres contennes cy après : Premièrement le Combat de Cupido et de la mort, item la Contemplation poétique contenant les lamentables amours de deux amans. Plus les Epitres cupidiniques. Plus une Eclogue sur la mort d'Esame. Item une Exclamation contre dame Vreulle. Plus les ballades, epitres, rondeaux, dizains, haictans, chansons et epitaphes	Pièce insérée - liminaire	"Blaisus Vignereux in laudem auctoris", carmen, f. H v <sup>r</sup> - f. H v <sup>v</sup> ; 2. "Loy omeres in la commendatione de L'auctore", haictan, f. H v <sup>r</sup>	Paris	Alain Lotzian	1542	<a href="http://gallica.bnf.fr/ark:/12148/pt64638382_99/72.image">http://gallica.bnf.fr/ark:/12148/pt64638382_99/72.image</a>		François Habert	

Après ma thèse, ces données ont continué à être enrichies, mais elles restaient d'un usage privé alors que j'avais d'emblée le souhait de les rendre publiques :

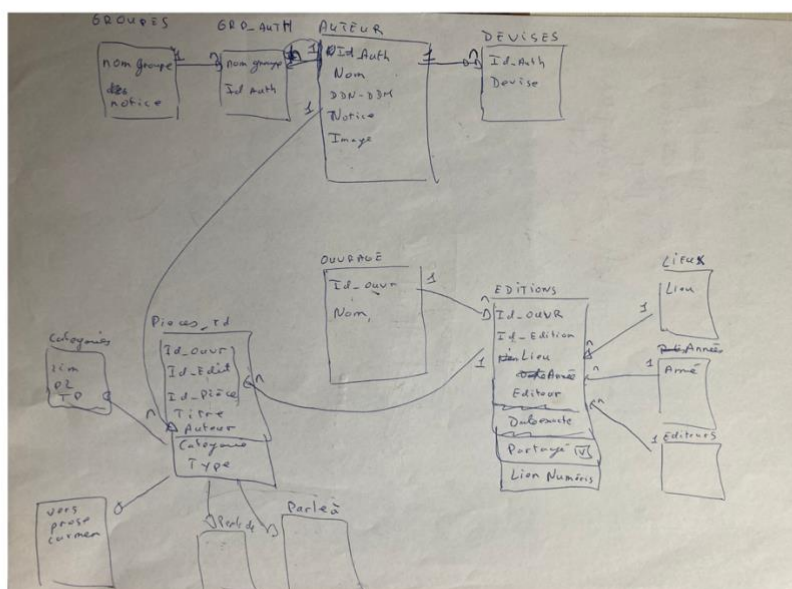
- d'une part parce qu'elles constituaient un soubassement si important de ma thèse que je n'imaginai pas de publier celle-ci sans articuler cette publication papier à un site public auquel renvoyer pour donner, dans toute sa richesse, le détail des données exploitées,

- et d'autre part parce que j'avais conscience qu'il ne s'agissait pas d'éléments uniquement exploitables pour le sujet que j'avais moi-même traité, mais qui pouvaient être plus largement utiles à tout chercheur, en littérature, histoire ou histoire du livre voire à tout professionnel des bibliothèques, intéressé par la production imprimée du début du XVIe siècle.

[PJ] Nous avons donc cherché un outil adapté répondant aux exigences suivantes :

- une base de données relationnelle.

## Base de données. Brouillon d'un premier état de la structure envisagée



- permettant une diffusion en ligne
- qui offrirait des fonctions de recherche dans la base par des utilisateurs tiers
- avec des possibilités d'enrichissement progressif des données et de la structure des données, à notre main et ce alors que nous n'avons pas de compétences en programmation
- avec des fonctions de visualisation des relations entre personnes, sur la chronologie des éditions ou encore les origines géographiques des intervenants par exemple

## Base de données. Tests de représentations graphiques



Centre d'études supérieures de la Renaissance  
UMR 7233 du Centre National de la Recherche Scientifique

Nous nous sommes également fixé d'emblée les règles suivantes :

- Pas de développement spécifique « *from scratch* » c.a.d. à partir d'une feuille blanche de type PHP / MySQL : trop risqué car nous n'avions pas les compétences, pas le temps, et à ce moment-là aucun soutien institutionnel d'aucune sorte
- Le corollaire de cette situation => pas de financement donc nous cherchions un outil « sur étagère » si possible
- En nous fondant sur mon expérience dans d'autres secteurs

d'activité, nous avons exclu de détourner un outil qui serait *a priori* adaptable mais dont l'objet premier n'aurait pas été de faire des bases de données (par exemple un CMS de type Wordpress ou Drupal avec un éventuel plugin, ou Omeka)

[CS] Cette recherche / *statu quo* a duré cinq ans, de 2014 à 2019.

C'est dans cet état que j'ai donc apporté le projet lors de mon recrutement au Centre d'études supérieures de la Renaissance de Tours, dans le cadre de ma participation au programme des Bibliothèques virtuelles humanistes qui existe au CESR depuis 20 ans.

En novembre 2019, grâce à Guillaume Porte (Université de Strasbourg) qui était intervenu à l'AG annuelle des BVH pour présenter Heurist qu'il utilisait déjà dans le projet Bibliothèques Françaises de La Croix du Maine, que nous avons découvert cet outil.

## Les « Bibliothèques Françaises » [BibFr]



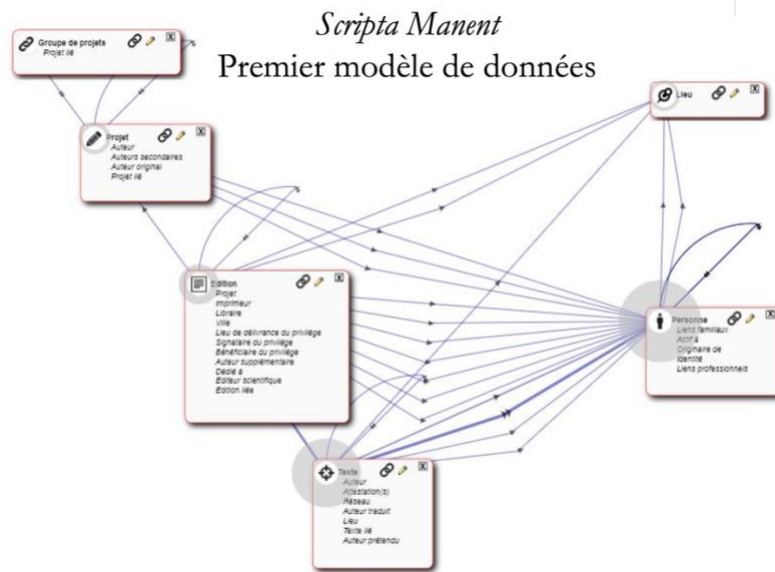
Centre d'études supérieures de la Renaissance  
UMR 7233 du Centre National de la Recherche Scientifique

À partir de là, le projet a connu une accélération significative :

[PJ]

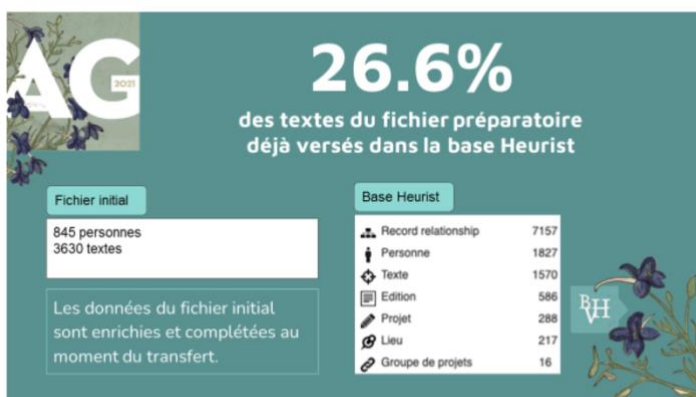
- Nous avons aussitôt créé une base sur le schéma correspondant à ce que nous avons en tête depuis longtemps





- Nous avons « profité » du confinement pour commencer à verser les données du fichier Excel dans la base et à en ajuster la structure (ajouter des champs, en fusionner d'autres, compléter les listes de vocabulaire, repérer les cas problématiques qui nécessitent d'affiner le premier modèle etc.)
- [CS] Méthode d'alimentation => import *vs* enrichissement (vérification + compléments « à la main ») => explique longueur du processus
  - cinq ans de trou avant de lancer la base sous Heurist,
  - = période durant laquelle j'ai avancé dans mon travail,
  - le projet de base a mûri et est devenu insensiblement plus large que celui qui avait été suscité par le travail de thèse (ce n'est plus exactement une base de thèse ou de mémoire mémoire très spécifique à son objet – même si vu de loin l'objet, sur 30 ans, peut paraître très pointu)
  - et puis plus grande disponibilité des données en ligne > en particulier le nombre de numérisations disponibles en ligne est bien plus important que cinq ans auparavant
- [PJ] Cette phase de conception/alimentation a duré environ 1 an / 1,5 an (évidemment pas à temps plein, surtout une fois le confinement terminé)

### Base *Scripta Manent* : état des lieux, fin 2021



À ce stade (cf. ce que nous présentions à l'AG des BVH en novembre 2021), nous avons :

- Une structure quasi finalisée,
- Une interface de saisie de données, native dans *Heurist*, qui pour nous était parfaitement adaptée (différence avec développement spécifique où il aurait fallu développer la partie saisie),
- Mais nous avons toujours une interrogation sur la diffusion, avec deux options possibles :

- Option 1 : 100% Heurist (pour laquelle nous avons fait un premier test en béotiens complets et pas totalement satisfaisant)

## Base *Scripta Manent*. Premier test d'interface graphique (1/2)

The screenshot shows the 'Scripta Manent' search interface. On the left, there is a search filter panel with fields for 'Recherche géographique', 'Designation usuelle', 'Autre(s) designation(s)', 'Titulature', 'Devises', 'Fonction', 'Sexe', and 'Naissance'. A timeline at the bottom shows the years 1500 to 1650. On the right, a list of search results is displayed, with the first result highlighted: 'Albret Jeanne d' (16 Nov 1528 - 9 Jun 1572) - Protecteur'. Other results include 'Bourbon Vendôme Madeleine de (1521 - 1561) - Protecteur', 'Bourbon Vendôme Marguerite de (1516 - 29 Oct 1559) - Protecteur', 'Bourg Marguerite de (1510 to 1515) - Protecteur', 'Catherine de Médicis (1519 - 1589) - Protecteur', 'Charlotte de France (23 Oct 1516 - 16 Sep 1524) - Protecteur', and 'Claude II de France (12 Nov 1547 - 21 Feb 1575) - Protecteur'.



## Base *Scripta Manent*. Premier test d'interface graphique (2/2)

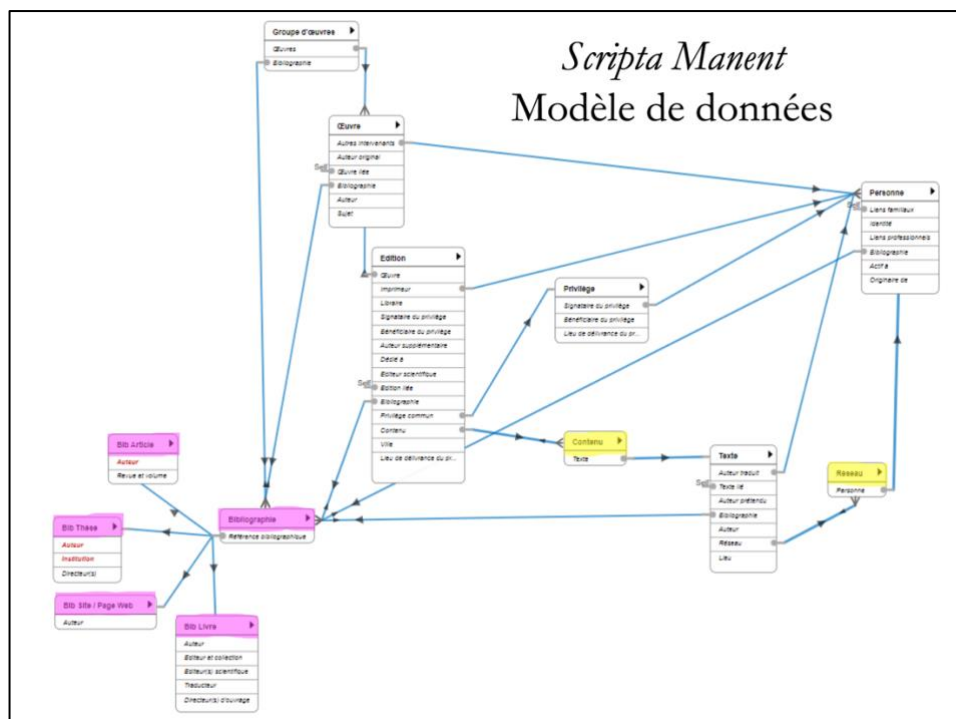
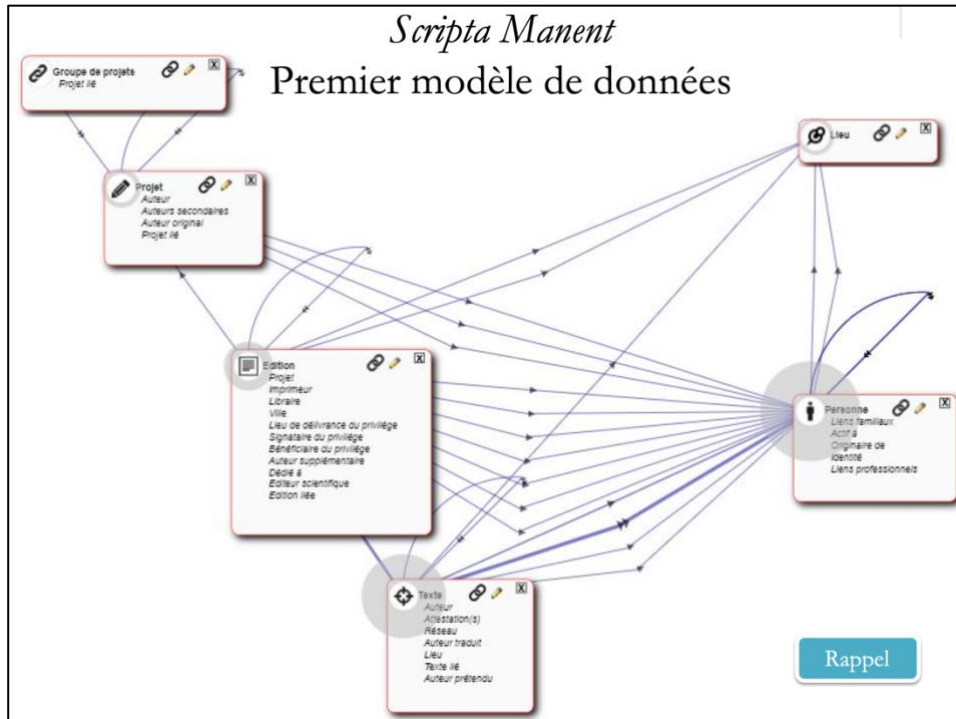
The screenshot shows the detailed profile for 'Albret Jeanne d' (16 Nov 1528 - 9 Jun 1572) - Protecteur'. The left panel shows the search filters, with 'Fonction' set to 'Protecteur (28)' and 'Sexe' set to 'Femme (28)'. The right panel displays a portrait of Jeanne d'Albret with a 'DOWNLOAD' button. Below the portrait, the 'Identification' section lists the following details: Entrée: Albret Jeanne d', Nom de Famille: Albret, Prénom: Jeanne, Designation usuelle: Jeanne d'Albret, Autre(s) designation(s): Jeanne de Navarre, Sexe: Femme, Naissance: 16 Nov 1528.



- Option 2 : export de données Heurist pour les utiliser dans un site tiers (ce qui est fait par exemple dans le projet BIBFR dont nous avons parlé précédemment, mais avec une grosse différence : toutes nos données sont dans Heurist alors que BIBFR combine des référentiels sous Heurist et des éditions de texte en XML-TEI)

- Nous avons des réserves sur cette solution, en particulier des questions sur la lourdeur d'alimentation du site alors que nous avons vocation à continuer à enrichir les données de manière régulière.
- Nos doutes portaient aussi sur le principe même de la multiplication des technologies – et par conséquent des compétences nécessaires à la mise en œuvre puis à la maintenance des systèmes.
- Enfin une infrastructure supplémentaire aurait nécessité des financements dont nous ne disposons pas.

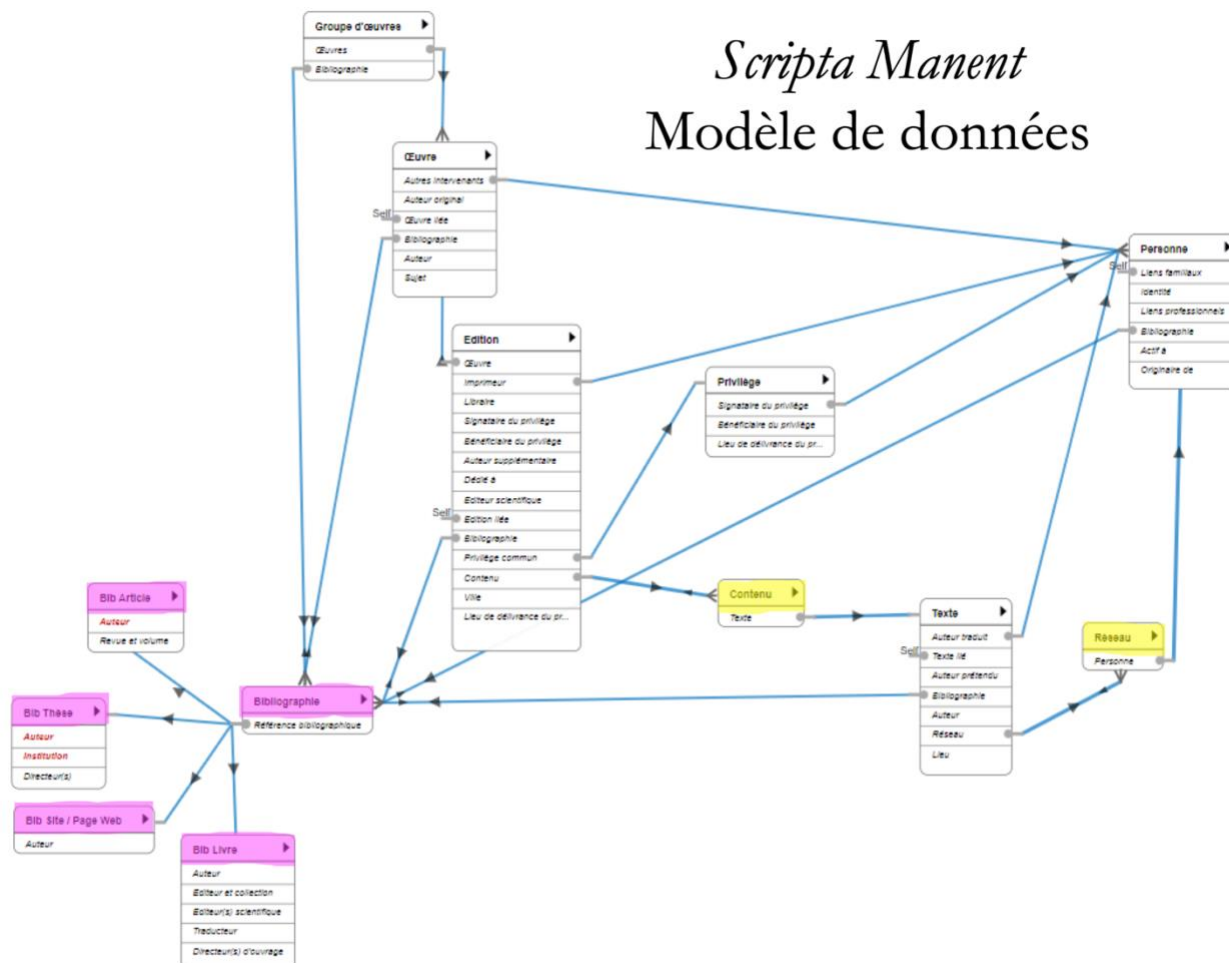
2022 : Deux changements structurels majeurs. Diapo a. rappel 1<sup>er</sup> état, diapo b. évolution du modèle



- Evolution notamment imposée par la nécessité de caractériser finement certaines relations :
  - Par exemple, comme on l'a vu lors de la consultation du site :
    - Dans les liens entre une édition et un texte, nous voulions indiquer la page et éventuellement des commentaires
    - Et surtout, dans les liens entre un texte et une personne nommée : nous avions besoin de pouvoir préciser
      - si le texte était critique à propos de la personne,
      - s'il la mentionnait de son vivant ou pas,
      - voire, pour les textes longs, de préciser l'endroit où la mention était faite et éventuellement pour les évocations plus implicites la périphrase utilisée
  - Nous avons donc transformé les *Relationships* Heurist que l'on utilisait pour quasiment toutes les relations en créant des tables dédiées intermédiaires :
    - Edition ⇔ Contenu ⇔ Texte [Voir Surligné en jaune sur la diapo b *supra*]
    - Texte ⇔ Réseau ⇔ Personne [Voir Surligné en jaune sur la diapo b *supra*]
  - Cette transformation majeure sur une base déjà bien avancée s'est faite, par nos propres moyens, et de manière assez simple et rapide (*via* des exports / imports de tables Heurist), ce qui était important puisque la base contenait déjà plusieurs milliers de relations concernées.
- [CS] Deuxième changement important, l'intégration d'une bibliographie « maison »
  - Dans un premier état du travail sous Heurist : nous n'avions prévu qu'un champ libre pour les références bibliographiques, ce qui n'était pas satisfaisant, notamment sur le plan de la rigueur et de la cohérence formelle, dans le cas de réutilisation de références déjà existantes.
  - Pour améliorer cela, la première idée que nous avons eue a été d'utiliser l'A.P.I. Zotero dans Heurist.
    - Nous connaissions Zotero (utilisé dans la base Jonas de l'IRHT et que j'utilise par ailleurs comme outil personnel)
    - Nous avons configuré et fait tourner l'API ce qui a permis de transformer les références jusque-là inscrites en champ libre en liens vers ces références bibliographiques issues de Zotero
  - Mais plusieurs problèmes se sont posés :
    - En particulier, la table « Personne » standard d'Heurist mêlait désormais à la fois les auteurs de bibliographie et nos personnes du XVI<sup>e</sup> siècle.
      - C'est une logique qui peut se justifier, mais dans notre cas cela posait des difficultés et nous souhaitons séparer les notices personnes objet de la base – telles que celles que nous vous avons montré - des notices personnes objet de la bibliographie critique (Marguerite de Navarre *vs* Guillaume Berthon).
      - Nous avons donc pris le parti de faire migrer nos personnes XVI<sup>e</sup> vers une table « Personne » spécifique. Cette opération encore une fois semblait très lourde – cela impliquait de faire migrer toute la description des personnes + une trentaine de pointeurs vers les fiches personnes (imprimeur, éditeur, relations, signataires de privilège, etc.) – mais cela a été fait en quelques jours seulement.

- Par ailleurs, à l'usage, le fonctionnement de la base avec une synchronisation régulière de Zotero vers Heurist nous a paru un peu trop lourde pour nos usages.

Au bout de quelques mois, nous avons donc décidé de couper complètement le « cordon » avec Zotero, de ne conserver dans Heurist que la structure issue de Zotero (avec quelques aménagements que l'on a de ce fait pu intégrer) et de mettre directement à jour les données bibliographiques dans Heurist. **[Voir Surligné en rose dans le schéma]**



À ce stade, nous avons estimé que la base était suffisamment stabilisée et étoffée pour envisager une mise en ligne.

Le fait que je sois au CESR a été précieux car nous avons pu nous appuyer sur deux nouvelles personnes

- Alice Nué pour le *design* du site
- et Sarra Ferjani, ingénieur CNRS responsable au CESR des BDD, pour le développement des « *custom report* » permettant le passage des notices standard proposées par Heurist aux notices que vous avez vues et qui sont structurées un peu différemment :

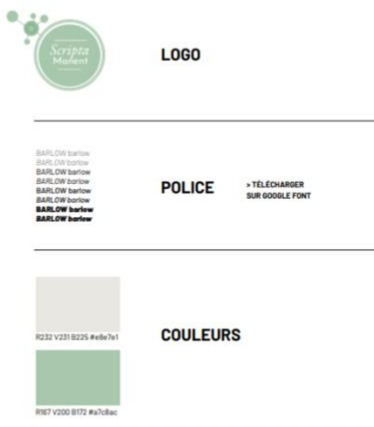
À grands traits, les étapes ont été les suivantes :

- Alice Nué a conçu une charte graphique pour le site

# Charte graphique d'Alice Nué



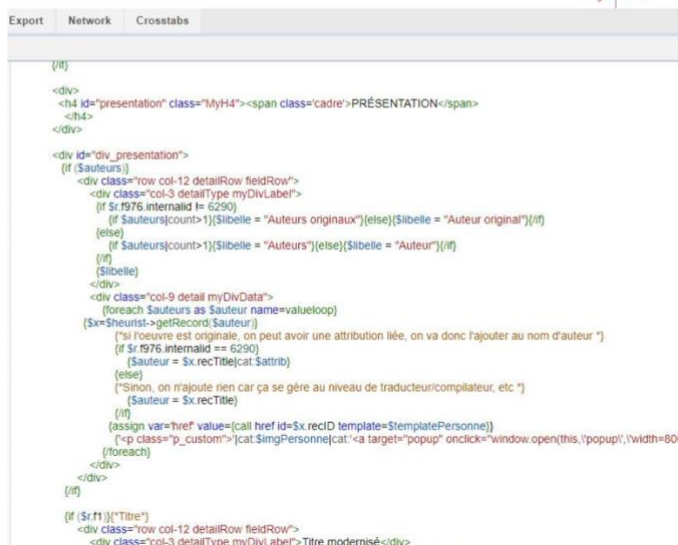
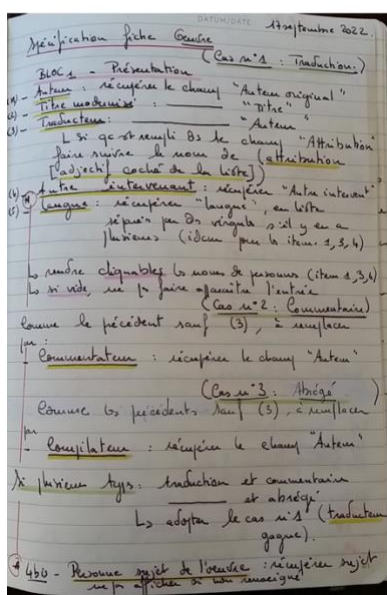
## CHARTRE GRAPHIQUE DU PROJET



Centre d'études supérieures de la Renaissance  
 UFR de l'université de Tours - UMR 7233 du Centre National de la Recherche Scientifique

- Nous avons spécifié le contenu des notices et ce que l'on souhaitait voir afficher à l'écran

## Spécifications manuscrites désuètes & traduction « en belle forme de [custom reports] » par Sarra Ferjani







- Et surtout Sarra Ferjani a développé les requêtes et la mise en forme des différentes notices affichées sur le site (personnes, éditions, textes, etc.)
- Enfin, nous avons nous-même paramétré les modules de recherche (*facet filters* en terme Heurist)
  - en sélectionnant les critères de recherche qui nous sont apparus comme les plus probables ou les plus pertinents du point de vue des utilisateurs
  - et en construisant les pages web du site que vous avez vu.

## Conclusion. Horizon des évolutions

[P] Il nous reste déjà :

Actuellement, dans Scripta Manent, on dénombre :

-  448 œuvres
-  875 éditions
-  2502 textes
-  2351 personnes

- à poursuivre le versement / enrichissement des données du fichier Excel dans Heurist pour la période 1530/1560 (avec le dénombrement actuel que vous voyez sur cette vue de la page d'accueil, nous estimons en être à 30%)
- avant d'envisager un élargissement temporel d'abord en remontant vers les origines de l'imprimerie et potentiellement en élargissant vers la suite du XVI<sup>e</sup> siècle.

Dans un avenir proche, il faut que l'on travaille sur le référencement qui pour l'instant ne nous paraît pas satisfaisant. C'est un sujet dont on pourra peut-être parler avec Ian Johnson.

Se posera également la question de permettre

- les représentations graphiques des réseaux (type Gephi <https://gephi.org>),
- mais aussi les représentations chronologiques (pour voir par exemple l'évolution de la notoriété d'une personne),
- voire géographiques (pour visualiser par exemple où sont publiés les textes qui mentionnent une personne).

Outre les questions purement techniques que pose un tel développement, nous nous interrogeons aussi sur la pertinence de ces représentations :

- dans quelle mesure permettent-elles une saisie fine, juste et rigoureuse de certaines données ?
- ce qui nous apparaît comme certain, c'est que rien ne sert de dessiner un « plat de spaghetti » (même graphiquement très beau et/ou témoignant d'une maîtrise de technologies complexes) qui ne représenterait que des centaines de relations mises à plat sans perspective et serait au bout du compte inexploitable.
- Il nous apparaît donc qu'il faut déjà faire un tri dans nos données entre ce qui vaut la peine ou non d'être représenté en nous limitant strictement aux cas où le graphique donnerait un véritable avantage par rapport à la représentation en fiches ou tableaux.
- Et enfin se pose aussi la question de la réception / compréhension de telles représentations > il faudrait qu'elles soient immédiatement compréhensibles car les utilisateurs, comme on le sait, ne lisent jamais les consignes et instructions. Il faut donc travailler sur quelque chose d'intuitif propre à limiter au maximum les mésinterprétations.

Voilà donc les chantiers à envisager pour l'avenir, peut-être avec l'éclairage de certains d'entre vous.