



HAL
open science

La Volière

Guédy Fabrice, Ory Mélanie, El-Amri Zouhir

► **To cite this version:**

Guédy Fabrice, Ory Mélanie, El-Amri Zouhir. La Volière. Christophe d'Alessandro; Achille Davy-Rigaux; Christophe Pirenne; Solène Bellanger; Sylvie Pébrier; Julie Rosenkranz; Florence Roy; Mickaël Robert-Gonçalves. Recherches en musique Actes des Rencontres nationales sur les recherches en musique, Collegium Musicæ de l'Alliance Sorbonne Université, pp.215-221, 2023, Collection MusiqueS & Interdisciplinarité, 10.25836/rnrm.2020.25 . hal-04226019

HAL Id: hal-04226019

<https://hal.science/hal-04226019>

Submitted on 11 Oct 2023

HAL is a multi-disciplinary open access archive for the deposit and dissemination of scientific research documents, whether they are published or not. The documents may come from teaching and research institutions in France or abroad, or from public or private research centers.

L'archive ouverte pluridisciplinaire **HAL**, est destinée au dépôt et à la diffusion de documents scientifiques de niveau recherche, publiés ou non, émanant des établissements d'enseignement et de recherche français ou étrangers, des laboratoires publics ou privés.



La Volière

Fabrice Guédy

Mélanie Ory

Zouhir El-Amri

Un projet élaboré et mené par l'Atelier des Feuillantines,
avec le soutien de la Bibliothèque nationale de France / GallicaStudio
(Cécile Quach) / département de la Musique (Mathias Auclair)

DOI → <https://doi.org/10.25836/rnrm.2020.25>



Printemps (extrait) Fabrice Guédy, Ensemble intercontemporain, élèves des Conservatoires parisiens. Création le 8 juin 2019.

INTRODUCTION

La Volière est un projet de recherche-crédation sur la subjectivité musicale. Il s'appuie sur les carnets de notation de chants d'oiseaux d'Olivier Messiaen accessibles sur le site de Gallica, la bibliothèque numérique de la BnF et de ses partenaires. Le département Musique de la BnF et Gallica Studio l'ont soutenu et ont fourni l'infrastructure nécessaire à sa réalisation. À travers la composition d'une création pour l'Ensemble intercontemporain avec les élèves de cinq conservatoires, le projet a permis d'élaborer de nouvelles formes de pédagogies et a fait émerger des rapports à l'œuvre d'art d'un type nouveau.

LE PROJET VOLIÈRE

Un carnet de voyage traditionnel contient généralement des écrits et des dessins. Ces dessins peuvent mettre en évidence un aspect d'un paysage de manière plus précise qu'une photographie : le dessinateur va mentalement enlever des éléments inutiles à son regard, et éventuellement rajouter des lignes qui ne se trouvent pas clairement dans l'image originale mais qui vont la rendre plus précise. C'est la raison pour laquelle beaucoup de livres de botanique, par exemple, vont représenter une feuille ou une plante non pas par une photo mais par un dessin, plus précis pour le naturaliste.

C'est ce que fait justement Messiaen en notant les chants d'oiseaux qu'il entend lors de ses promenades. En les notant, il va à sa manière dessiner des « lignes » qui vont les rendre plus précis. Les plus communes consistent à faire ressortir leur lien avec la rhétorique grecque : beaucoup de chants sont réduits à deux durées, la longue et la brève, faisant apparaître une suite de figures rythmiques comme des iambes, trochées, dactyles, anapestes... ou sur des périodes plus longues, des anaphores, épiphores...

Ci-dessous des iambes (**figure 1**), des rythmes crétiques (**figure 2**), des anapestes (**figure 3**) :

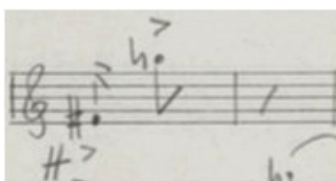


Fig. 1. Iambes. Extraits d'une grive musicienne notée le 4 mars 1956 à La Varenne-Saint-Hilaire entre 17 et 18 heures.

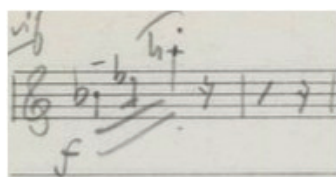


Fig. 2. Rythmes crétiques. Extraits d'une grive musicienne notée le 4 mars 1956 à La Varenne-Saint-Hilaire entre 17 et 18 heures.

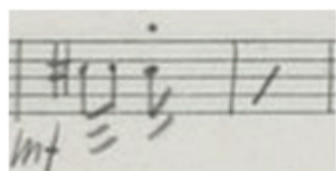


Fig. 3. Anapestes. Extraits d'une grive musicienne notée le 4 mars 1956 à La Varenne-Saint-Hilaire entre 17 et 18 heures.

Ci-dessous la notation d'un rouge-gorge présentant deux figures mélangées : 1. la même séquence est réordonnée ; c'est la figure de permutation (« Marquise, vos beaux yeux... »), et 2. la première inversion prend la forme d'une anaphore (« Moi président... »).

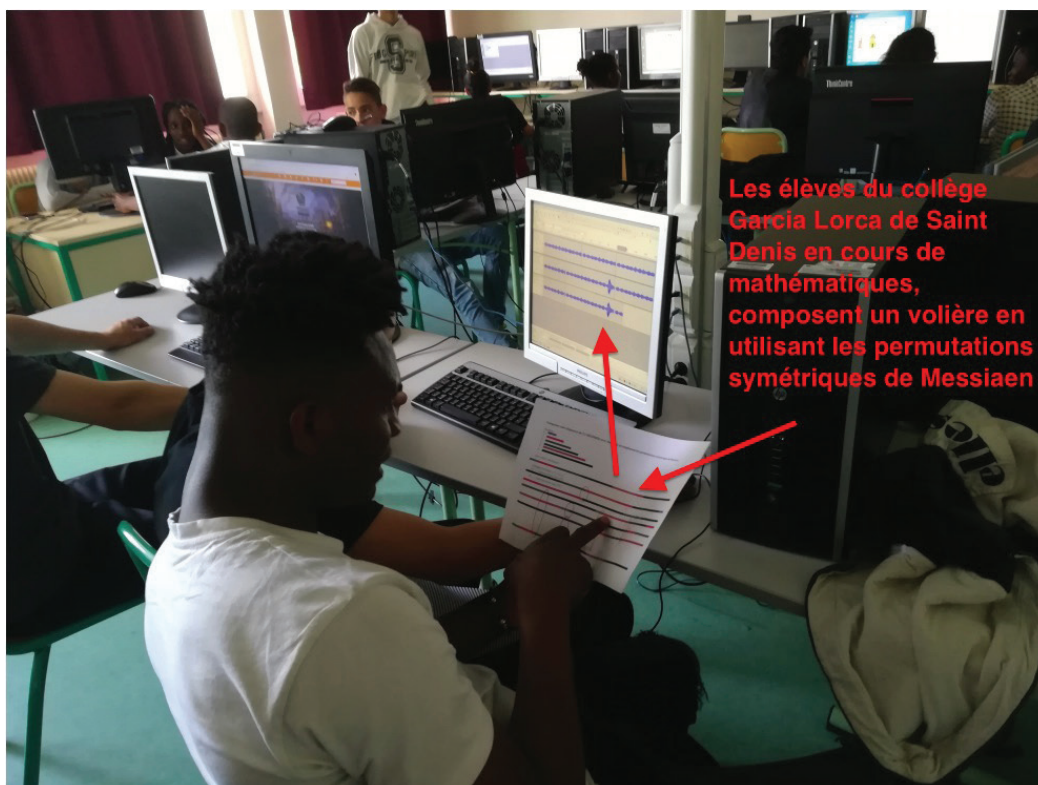
The image shows a handwritten musical score for a piece titled "Rouge-gorge" (Red-throated Diver). The score is written on five staves. At the top left, there is a circled number "2" and the title "Rouge-gorge". Below the title, the word "modèle" is written. To the left of the first staff, there are handwritten notes: "(soprano / ténor / mezzo / voix grave)". The score is annotated with several red boxes and lines. A red box highlights a specific melodic phrase on the first staff, with a red arrow pointing from it to another red box on the same staff further to the right. A second red arrow points from the second box down to a third box on the fourth staff. A purple circle highlights a rhythmic pattern on the fifth staff. Text annotations include "<- anaphore décalée ->" in red above the first staff, and "rythme non rétrogradable et palindrome de hauteurs" in purple above the fifth staff. The handwriting is in black ink on aged paper.

Fig. 4. Extrait d'une analyse du chant d'un rouge-gorge noté par Olivier Messiaen le 21 avril 1954 en forêt de Saint Germain en Laye à 5h du matin.

Le projet s'est articulé à partir d'un matériau *composé* dans les collèges et *joué* dans les conservatoires :

En classe de français : après un travail de repérage de figures de rhétorique dans des chants d'oiseaux enregistrés, les élèves se sont approprié les techniques de Messiaen en les utilisant pour réécrire le texte du poète perse Attar *Le Langage des oiseaux*.

En classe de mathématiques : après un travail de modélisation de la technique de permutations symétriques de Messiaen, les élèves ont élaboré un algorithme permettant de simuler une volière avec un contrôle fin des superpositions d'oiseaux. Ci-dessous, ce travail de composition en cours de maths au collège Garcia-Lorca avec une classe de troisième.



Les élèves du collège Garcia Lorca de Saint Denis en cours de mathématiques, composent un volière en utilisant les permutations symétriques de Messiaen

Fig. 5 Classe de mathématiques au collège Garcia Lorca de Saint Denis, modélisation des permutations symétriques en vue du concert.

À l'université Paris Sciences et Lettres : enregistrement des mêmes oiseaux que ceux notés par Messiaen, en mettant en évidence sa subjectivité musicale par comparaison : création d'un outil informatique avec Jean Bresson, de l'Ircam, générant la notation musicale à partir du signal audio à destination des classes de conservatoires.

Pour les élèves de conservatoires, ont été développés :

- des cours et analyses au département musique de la BnF ;
- un stage avec l'Ensemble intercontemporain ;
- des techniques d'appropriation des chants d'oiseaux, utilisées en classe d'électroacoustique au CMA20 ;
- des techniques d'improvisation avec la classe de trompette du CMA20 et le logiciel OMax (Ircam) ;
- une base de données libre de supports de cours de solfège rythmique et d'analyse.

En ateliers d'arts plastiques: pour tous les participants au projet (élèves de conservatoires, écoles élémentaires et universités), des ateliers d'arts plastiques sur le thème des carnets de voyage ont été élaborés, employant des techniques de Messiaen (permutations symétriques, agrandissements asymétriques...), appliqué à des dessins, des collages, des modelages et des pop-up (pliages).

Pour le grand public n'intervenant pas dans le projet, plusieurs ateliers d'arts plastiques également ont été menés à la BnF, employant les mêmes supports déclinés pour les rendre accessibles à un public familial.



Fig. 6. Explications sur le langage des oiseaux et de Messiaen dans une classe de CP.

RÉSULTATS

Quatre points forts nous semblent émerger de ce projet :

- la définition d'une subjectivité musicale a entraîné une redéfinition du rapport à l'œuvre pour les élèves : pour eux, celle-ci occupe un point singulier dans un espace esthétique que des techniques diverses, y compris d'arts plastiques, ont permis d'explorer ;
- nous avons constaté des résultats plus avancés formellement dans les établissements d'éducation prioritaire ;
- ce type de projet permet une popularisation de la recherche musicale et valorise les élèves en les y associant ;
- le décroisement des disciplines permet un décroisement du déterminisme social. Dans un système de communautés organisées en réseaux, le projet, au-delà de son contenu musical, a suggéré aux élèves la possibilité de sauter des cloisons : celles du cours de mathématiques et de musique, de français et de SVT... et donc de leur propre déterminisme social.

RÉFÉRENCES

Contenus multimédias

Vidéo exemple de suivi d'une grive musicienne sur le blog du projet :

<http://feillantines.com/projet-voliere-atelier-des-feillantines/>

Base de données de chants d'oiseaux notés par Messiaen, retranscrits et analysés pour les conservatoires : https://musescore.com/atelier_des_feillantines/

Livret d'accompagnement du projet : <http://feillantines.com/reservoir/Voliere/Messiaen-livret-accompagnement-du-stage.pdf>

Vidéo réalisée par la BnF sur le projet, avec Xavier Delette, directeur du CRR de Paris, l'Ensemble intercontemporain, Cécile Quach, cheffe de projet Gallica Studio, et Fabrice Guédy : <https://www.bnf.fr/fr/mediatheque/la-voliere-dapres-les-manuscrits-de-messiaen-version-sous-titre-en-francais>

BIBLIOGRAPHIE

Messiaen, Olivier. *Traité de rythme de couleurs et d'ornithologie*, Paris, Alphonse Leduc, 2005.

Taylor, Hollis. « Whose Bird is it? Messiaen's Transcriptions of Australian Songbirds », *Twenties-Century Music*, n° 11, p. 63-100.

Fallon, Robert. « The Record of Realism in Messiaen's Bird Style », *Olivier Messiaen: Music, Art and Literature*, éd. Christopher Dingle et Nigel Simeone, Ashgate, 2007.

Jahangir Iqbal et Pendergrass, Marcus. « Realism in Messiaen's Oiseaux Exotiques: A Correlation », *H-SC Journal of Sciences*, n° 2, 2013.

David Kraft. *Birdsong in the Music of Olivier Messiaen*, London, Arosa Press, 2013.

Fabrice Guédy, « La rousserolle effarvate d'Olivier Messiaen, analyse formalisée », *Actes des Journées d'informatique musicale*, 2003.

PARTENAIRES

Ensemble intercontemporain – Université Paris Sciences et Lettres
 Conservatoire à Rayonnement régional de Paris – Ircam – Conservatoire municipal du centre, Wolfgang-Amadeus-Mozart – Conservatoire municipal Gabriel-Fauré du 5^e arrondissement de Paris – Conservatoire municipal Maurice-Ravel du 13^e arrondissement de Paris – Conservatoire municipal Georges-Bizet du 20^e arrondissement de Paris – Collèges Federico-Garcia-Lorca (Saint-Denis) et Janson-de-Sailly (Paris) – Écoles élémentaires parisiennes.

