



**HAL**  
open science

## Du caractère “ barbare ” des boucles à double ardillon de l’époque romaine tardive au Nord de la mer Noire.

Michel M Kazanski

### ► To cite this version:

Michel M Kazanski. Du caractère “ barbare ” des boucles à double ardillon de l’époque romaine tardive au Nord de la mer Noire.. D. Bondoc, C. Timoc. In Honorem Constantin C. Petolescu., Antheo, pp.429-437, 2023. hal-04223552

**HAL Id: hal-04223552**

**<https://hal.science/hal-04223552v1>**

Submitted on 30 Sep 2023

**HAL** is a multi-disciplinary open access archive for the deposit and dissemination of scientific research documents, whether they are published or not. The documents may come from teaching and research institutions in France or abroad, or from public or private research centers.

L’archive ouverte pluridisciplinaire **HAL**, est destinée au dépôt et à la diffusion de documents scientifiques de niveau recherche, publiés ou non, émanant des établissements d’enseignement et de recherche français ou étrangers, des laboratoires publics ou privés.

Public Domain

MUZEUL OLTENIEI CRAIOVA

IN HONOREM  
CONSTANTIN  
C. PETOLESCU

IN HONOREM CONSTANTIN C. PETOLESCU



ISBN 978-606-8880-25-9



9 786068 888025



Ediție  
ANTHEO  
CRAIOVA 2023

**MUZEUL OLTENIEI CRAIOVA**

**IN HONOREM  
CONSTANTIN C. PETOLESCU**

Edited by

Dorel Bondoc  
&  
Călin Timoc

*Coperta:* Monument statuar de marmură cu inscripție dedicată lui Hercules, descoperită la Cioroiu Nou.  
*Foto Dorel Bondoc, Muzeul Olteniei Craiova.*

*Front cover illustration:* A marble statuary monument with an inscription dedicated to Hercules,  
discovered at Cioroiu Nou. *Photo Dorel Bondoc, Oltenia Museum Craiova*

*Apărut:* 2023 - Editura ANTHEO Craiova. Tipărit în 100 exemplare.

**Toate drepturile rezervate ©2023 Timoc Ioan-Călin.**

Responsabilitatea asupra conținutului acestui material/publicație/carte revine exclusiv autorilor.

Reproducerea totală sau parțială a fotografiilor sau textelor din această carte este interzisă fără acordul scris al autorilor.



## DU CARACTÈRE « BARBARE » DES BOUCLES À DOUBLE ARDILLON DE L'ÉPOQUE ROMAINE TARDIVE AU NORD DE LA MER NOIRE

Michel KAZANSKI

Centre National de la Recherche Scientifique /  
French National Centre for Scientific Research,  
UMR 8167 Department, Faculty Member  
michel.kazanski53@gmail.com

**Rezumat:** O serie de catarame dreptunghiulare cu doi spini, adesea prevăzute cu plăci, de asemenea, de formă dreptunghiulară, au fost descoperite la nordul Mării Neagre, datând în epoca romană târzie. Cataramele în discuție au fost unanim identificate ca fiind originare din Europa Centrală, reprezentând o mărturie a migrației popoarelor barbare din bazinul Vistulei și coasta de sud a Mării Baltice către Pont, la sfârșitul secolelor al II-lea și al III-lea. Această ipoteză pare destul de plauzibilă, iar numeroasele analogii din Europa Centrală, după cum am văzut, sunt dovada acestui lucru. Cu toate acestea, unele descoperiri de pe teritoriul Imperiului roman permit propunerea unei alte surse de apariție a acestor elemente de centură, la nordul Mării Negre. Într-adevăr, cataramele cu doi spini, vag dreptunghiulare, sunt atestate pe teritoriul Imperiului roman prin descoperiri arheologice. Toate acestea mărturisesc existența cataramelor cu spini dreptunghiulari în costumele utilizate în Imperiul roman din epoca târzie și fac posibilă postularea existenței altor surse de proveniență a acestor obiecte în spațiul pontic, și nu numai lumea barbară a Europei centrale.

**Cuvinte-cheie:** catarama dreptunghiulară, epoca romană târzie, popoare barbare, Marea Neagră.

Une série de boucles rectangulaires à double ardillon, souvent munies d'une plaque également rectangulaire et datant de l'époque romaine tardive, a été mise au jour au nord de la mer Noire, essentiellement dans un contexte funéraire, aussi bien dans des sites grecs que dans des nécropoles des populations barbares (fig. 1-3). Ces découvertes ont depuis longtemps attiré l'attention des chercheurs russes et polonais<sup>1</sup> et les boucles en question ont ainsi été unanimement identifiées comme originaires d'Europe centrale. Elles sont considérées comme un témoignage de la migration des peuples barbares du bassin de la Vistule et de la côte sud de la mer Baltique vers le Pont durant la fin du II<sup>e</sup> et au III<sup>e</sup> siècle. Mon propos consiste à nuancer ces conclusions.

Les boucles en question sont attestées au nord-ouest de la mer Noire entre le Bas-Danube et le Boug méridional, dans des tombes sarmates à Holmskoe, tombe 16 (fig. 1 : 1-3) ou Kartal, tombe

---

<sup>1</sup> И.А. Бажан, Д.С. Герцегер, « Бронзовая пряжка римского времени из Ольвии », in : *Петербургский археологический вестник*, n° 4, 1993, pp. 107-111 ; А.А. Васильев, « Германские воинские пряжки и наконечники ремней на Боспоре », in : *Боспорские исследования*, n° IX, 2005, pp. 279-288 ; А.А. Васильев, « О времени появления германских дружин на Боспоре », in : *Боспорский Феномен*, 2005, p. 346, fig. 2 : 1 ; О.В. Шаров, « Данные письменных и археологических источников о появлении германцев на Боспоре (проблемы выделения «германских» древностей на Боспоре) », in : *Stratum plus*, n° 4, 2010, p. 263, fig. 4 : 13, 14 et 15 ; О.В. Шаров, « В поисках страны «Ойум» : эпос или реальность? », in : *Древности Западного Кавказа*, n° 1, 2013, p. 143 ; О.В. Шаров, *Боспорское царство и варварский мир Центральной и Восточной Европы в позднеимперскую эпоху (середина II – середина IV в. н. э.)*, Москва, Институт археологии РАН, 2022, pp. 78, 83, fig. 133 : 13-15, 137 : 1, 141 ; J. Andrzejowski, R. Madyda-Legutko, « Bronze Belt Buckles with Doubled Tongue between Scandinavia and the Black Sea. Search of Local and Inter-Regional Connections during the Roman Period », in : I. Khrapunov, F.-A. Stylegar (éd.), *Inter Ambo Maria : Northern Barbarians from Scandinavia towards the Black Sea*, Kristiansand - Simferopol, Dolya Publishing House, 2013, pp. 6-25 ; J. Andrzejowski, R. Madyda-Legutko, « Zur Mobilität von Kriegern am Übergang von der älteren zur jüngeren Römischen Kaiserzeit im Lichte der Verbreitung der Dopeldornschnallen », in : *Študijne Zvesti Archeologického Ústavu SAV*, n° 64, 2018, pp. 55-80.

298<sup>2</sup> (fig. 1 : 6-19) et dans la ville grecque d'Olbia<sup>3</sup> (fig. 2), ainsi qu'en Crimée orientale, à Kertch/Panticapée, capitale du royaume grec du Bosphore cimmérien<sup>4</sup> (fig. 1 : 4 et 5).

L'origine supposément « barbare » de ces éléments de ceinture repose sur de nombreux parallèles provenant de tombes des civilisations germaniques entre le Jutland et le bassin de la Vistule, ainsi que de celles de Baltes occidentaux entre la Vistule et le Niémen. On les attribue à la période B2/C1 - C1a de la chronologie du Barbaricum européen (150/160 - 220/230 environ)<sup>5</sup>. Ces parallèles forment, selon R. Madyda-Legutko, les groupes typologiques G35-G45<sup>6</sup>. Les plaques-boucles pontiques appartiennent, quant à elles, aux groupes G36 (Kertch) (fig. 1 : 5)<sup>7</sup>, présent sur le territoire de la civilisation de Przeworsk dans le bassin de la Vistule<sup>8</sup>, G37 (Holmskoe, Olbia, Kartal) (fig. 1 : 1 et 6; 2 : 1)<sup>9</sup>, assez largement répandu entre l'Elbe et le Niémen<sup>10</sup> et G45 (Kertch) (fig. 1 : 4)<sup>11</sup>, relativement rare dans le Barbaricum et attesté chez les Baltes occidentaux dans la région des lacs de Mazurie (dans la nécropole de Nikutowo/Nikutowen), pour la période B2 (70/80-160/170 environ)<sup>12</sup>.

Ce dernier type de plaque-boucle fait partie d'une série d'objets d'origine balte (éléments de ceinture, torques, diadèmes, parures portant un décor en émail « barbare » ou clochettes pyramidales) attestés au nord de la mer Noire du I<sup>er</sup> au III<sup>e</sup> siècle, qui témoignerait de la présence, aux côtés de Germains, de Baltes<sup>13</sup> et avant tout de porteurs de la civilisation de Sambie-Natangie (Dollkeim/Kovrovo, selon la terminologie des archéologues polonais), dans les migrations des Barbares à partir de la côte sud de la Baltique vers le Pont<sup>14</sup>. Cependant, il est possible que ces objets ne soient pas tous liés à la migration de peuples baltes, mais qu'ils démontrent aussi l'existence de contacts durables entre les populations sud-baltiques et nord-pontiques à l'époque romaine (commerce, déplacements de personnes et de groupes isolées, artisans ambulants), grâce à un système de communications fluviales entre le bassin du Niémen et le Dniepr<sup>15</sup>.

<sup>2</sup> A.V. Гудкова, М.М. Фокеев, *Земледельцы и кочевники в низовьях Дуная I - IV вв. н.э.*, Киев, Наукова Думка, 1984, p. 14, fig. 6 : 2 ; I. Bruão, A. Dzigovskij, R. Madyda-Legutko, « Central European Belt Fitting from Sarmatian burial at Kartal on the Lower Danube », in : *Wiadomości Archeologiczne*, n° LXIX, 2018, pp. 25-49.

<sup>3</sup> И.А. Бажан, Д.С. Герцегер, « Бронзовая пряжка... », 1993.

<sup>4</sup> А.А. Васильев, « О времени появления... », 2005, p. 346, fig. 2: 1; J. Andrzejowski, R. Madyda-Legutko, « Bronze Belt Buckles... », 2013, fig. 5 : 6.

<sup>5</sup> K. Raddatz, *Der Thorsberger Moorfund. Gurtalteile und Körperschmuck*, Neumunster, Wachholtz Verlag, 1957, pp. 37-43, fig. 1: 9, carte 5 ; R. Madyda-Legutko, *Die Gürtelschnalle der Römischen Kaiserzeit und der frühen Völkerwanderungszeit in mitteleuropäischen Barbaricum* (BAR International Series 360), Oxford, B.A.R., 1987, pp. 52-54.

<sup>6</sup> R. Madyda-Legutko, *Die Gürtelschnalle...*, 1987, pp. 52-54.

<sup>7</sup> J. Andrzejowski, R. Madyda - Legutko, «Bronze Belt Buckles... », 2013, p. 18, n° 8.

<sup>8</sup> R. Madyda-Legutko, *Die Gürtelschnalle...*, 1987, pp. 52 et 53, carte 39.

<sup>9</sup> J. Andrzejowski, R. Madyda-Legutko, «Bronze Belt Buckles... », 2013, pp. 18 et 19, n° 9, 13 ; I. Bruão, A. Dzigovskij, R. Madyda-Legutko, « Central European Belt Fitting... », p. 32.

<sup>10</sup> R. Madyda-Legutko, *Die Gürtelschnalle...*, 1987, p. 53, carte 39.

<sup>11</sup> J. Andrzejowski, R. Madyda-Legutko, «Bronze Belt Buckles... », 2013, p. 8.

<sup>12</sup> R. Madyda-Legutko, *Die Gürtelschnalle...*, 1987, p. 54, carte 41.

<sup>13</sup> О.А. Гей, И.А. Бажан, «Захоронение с комплексом вещей круга эмалей на Нижнем Днепре», in : *Петербургский археологический вестник*, n° 3, 1993, pp. 52-59 ; A. Bitner-Wróblewska, « East European Enamelled Ornaments and the Character of Contacts between the Baltic Sea and the Black Sea », in : I. Khrapunov, F.-A. Stylegar (éd.), *Inter Ambo Maria. Contacts between Scandinavia and the Crimea in the Roman Period*, Kristiansand - Simferopol, Dolya Publishing House, 2011, pp. 11-2 ; J. Martens, « Diadems ? In search for the date, use and origin of the riveted neck-rings from Scandinavia », in : I. Khrapunov, F.-A. Stylegar (éd.), *Inter Ambo Maria. Contacts between Scandinavia and the Crimea in the Roman Period*. Kristiansand - Simferopol, Dolya Publishing House, 2011, pp. 187-197 ; О.В. Шаров, *Боспорское царство...*, 2022, pp. 17, 18, 51, 60, 73, 74, 77, 78, fig. 132.

<sup>14</sup> О.В. Шаров, *Боспорское царство...*, 2022, pp. 77 et 78.

<sup>15</sup> Voir à ce propos М.Б. Щукин, « Ажурные эмалевые фибулы из некрополя Херсонеса и некоторые вопросы балто-черноморских связей », in : *Проблемы исследований античного и средневекового Херсонеса 1888-1988 гг.*, Севастополь, 1988, pp. 136 et 137 ; M. Kazanski, « Les arctoi gentes et « l'empire » d'Hermanaric », in :

Les chercheurs supposent que ces boucles sont arrivées sur le bord de la mer Noire avec des migrants nordiques, dont les plus connus sont les Goths, les Hérules et les Gépides<sup>16</sup>, cette liste n'étant pas exhaustive<sup>17</sup>. Selon O. Sharov et A. Vasiliev, il s'agit d'une première vague de Barbares, composée essentiellement de Germains et arrivée dans le Pont entre la fin du II<sup>e</sup> et le début du III<sup>e</sup> siècle<sup>18</sup>. Quelques ensembles clos contenant ces boucles à double ardillon confirment la datation de cette supposée vague de Barbares.

L'hypothèse selon laquelle les boucles en question apparaissent dans la région nord-pontique avec des migrants nordiques me paraît tout à fait plausible, les nombreux parallèles en Europe centrale présentés ci-dessus en sont la preuve. Cependant, le matériel provenant du territoire du Bas-Empire permet de proposer encore une source pour l'apparition de ces éléments de ceinture au nord de la mer Noire.

Il fait noter que des boucles à double ardillon ont été mis parfois au jour sur le territoire nord-pontique dans un contexte non barbare, par exemple à Olbia (tombeau 32 de 1910). Le mobilier de ce caveau de la nécropole urbaine de la ville antique, contenait deux sépultures. La première était accompagnée d'une fibule en argent du type Ambroz 12, d'une bague en bronze, d'une fusaïole en verre, d'un collier de 64 perles en verre, faïence, cornaline, cristal de roche, ambre et jais, de récipients en verre et du fond d'un petit récipient en albâtre (fig. 2 : 3-7). D'après son mobilier, cette tombe appartient au I<sup>er</sup> - milieu du II<sup>e</sup> siècle. Le mobilier accompagnant la deuxième sépulture se compose d'un récipient en céramique façonné à la main, d'un pendentif cylindrique en bronze, d'une pierre à aiguiser et d'une plaque-boucle à double ardillon (fig. 2 : 1, 2, 8 et 9). Cette deuxième sépulture est attribuée à un guerrier de la fin du II<sup>e</sup> ou du début du III<sup>e</sup> siècle<sup>19</sup>.

Or, l'adaptation par les Grecs du costume barbare au Bas-Empire me paraît très peu probable, compte tenu de la différence culturelle considérable entre ces deux populations à l'époque romaine tardive – du moins, je n'en connais pas d'exemple entre le III<sup>e</sup> et le V<sup>e</sup> siècle. Ceci m'a incité à chercher des parallèles pour les boucles à double ardillon dans un contexte romain.

En effet, des boucles vaguement rectangulaires à double ardillon sont attestées sur le territoire de l'Empire romain par des découvertes archéologiques. Rappelons, à titre d'exemple, les boucles provenant de Kaïlaka en Thrace (fig. 4 : 1, tombe avec du mobilier de la première moitié du

*Germania*, Bd. 70/1, 1992, pp. 75-122 ; M. Ščukin, « Three ways of the contacts between the Baltic and the Black Sea in the Roman Period », in : M. Mączyńska, T. Grabarczyk (éd.), *Die spatromische Kaiserzeit und die frühe Völkerwanderungszeit in Mittel- und Osteuropa*, Łódź, Wydawnictwo Uniwersytetu Łódzkiego, 2000, pp. 345–363 ; A. Bitner-Wróblewska, « East European Enamelled Ornaments... », 2011, p. 19 et 20 ; M. Kazanski, « Water Routes from the Baltic to the Black Sea and Northern Barbarians in the Migration Period », in : I. Khrapunov, F.-A. Stylegar (éd.), *Inter Ambo Maria. Northern Barbarians from Scandinavia towards the Black Sea*, Kristiansand - Simferopol, Dolya Publishing House, 2013, pp. 154-176 ; M.M. Казанский, « Водные пути из Балтики к Черному морю в позднеимперское время и в эпоху переселения народов », in : *Stratum plus*, n° 4, 2016, pp. 191- 240.

<sup>16</sup> И.А. Бажан, Д.С. Герцегер, « Бронзовая пряжка... », 1993, p. 110 ; А.А. Васильев, « О времени появления... », 2005, p. 346 ; О.В. Шаров, *Боспорское царство...*, 2022, p. 83 ; J. Andrzejowski, R. Madyda-Legutko, « Bronze Belt Buckles... », 2013, p. 10 ; J. Andrzejowski, R. Madyda-Legutko, « Zur Mobilität von Kriegern... », 2018, p. 54 ; à propos de ces migrations voir également M. Ščukin, M. Kazanski, O. Sharov, *Des Goths aux Huns : Le Nord de la mer Noire au Bas-Empire et à l'époque des Grandes Migrations* (BAR International Series 1535), Oxford, John and Erica Hedges Ltd., 2006, pp. 25-36.

<sup>17</sup> Pour plus de détails voir: M. Kazanski, « Northern Barbarians and the Later Roman Empire's Pontic Border », in: B. Niezabitowska-Wiśniowska, P. Łuczkiwicz, K. Sadowski, M. Stasiak- Cyran, M. Erdrich (red.), *Studia barbarica. Profesorowi Andrzejowi Kokowskiemu w 65. rocznicę urodzin*, Lublin, Instytut Archeologii UMCS, 2018, pp. 206-220.

<sup>18</sup> А.А. Васильев, « О времени появления... », 2005, p. 346 ; О.В. Шаров, *Боспорское царство...*, 2022, p. 83 ; voir également J. Andrzejowski, R. Madyda-Legutko, « Zur Mobilität von Kriegern... », 2018.

<sup>19</sup> И.А.Бажан, Д.С.Герцегер, «Бронзовая пряжка...»,1993.



IV<sup>e</sup> siècle découverte en 1957, ayant des parallèles en Illyricum et en Pannonie<sup>20</sup>), celle d'origine inconnue conservée au Cabinet des Médailles à Paris (fig. 5), avec une inscription *Victorinus M* et décorée d'un médaillon à l'effigie d'un empereur de l'époque de Valens, selon J. Heurgon<sup>21</sup>, ainsi qu'une série de boucles rectangulaires à double ardillon provenant de la partie occidentale de l'Empire romain (fig. 4 : 2-5), de l'Illyricum à la Gaule<sup>22</sup>. Ces boucles appartiennent, selon M. Sommer<sup>23</sup>, à différents types, peuvent être réunies en deux groupes et sont datées de la fin du III<sup>e</sup> au début du V<sup>e</sup> siècle<sup>24</sup>. Il existe également dans cette zone des boucles à doubles ardillon, mais à cadre en B, parfois ornées de têtes de dauphins, typiques des ceinturons du Bas-Empire<sup>25</sup>. Enfin, on peut distinguer des boucles à doubles ardillon sur quelques statues romaines provenant de la partie orientale de l'Empire, notamment sur la représentation d'un empereur d'origine inconnue et aujourd'hui conservée au Musée archéologique d'Istanbul (fig. 6 : 1) et sur celle d'un magistrat municipal de la ville d'Aphrodisias en Asie mineure (également conservée au Musée archéologique d'Istanbul) (fig. 6 : 2)<sup>26</sup>. Ceci témoigne de l'existence de boucles à double ardillon, rectangulaires ou non, dans le costume du Bas-Empire et permet de penser que ces objets ont pu arriver dans l'espace pontique autrement que par le monde barbare d'Europe centrale.

Si, dans le Barbaricum, les boucles rectangulaires à double ardillon sont plus nombreuses et, d'après leur chronologie, parfois plus anciennes que celles « romaines » citées ci-dessus<sup>27</sup>, il faut prendre en compte une réalité archéologique : les objets vestimentaires du Barbaricum et de l'Empire proviennent, dans la plupart des cas, d'un contexte funéraire. Or, chez les Barbares, le dépôt de ces objets dans les tombes est beaucoup plus fréquent que chez les Romains et les Grecs, ce qui peut expliquer le grand nombre de découvertes de ces boucles, la variété des types présents et leur chronologie plus étalée au-delà des frontières romaines.

Ainsi, sans nier les origines « barbares » d'une grande partie de ces boucles à double ardillon au nord de la mer Noire, il faut proposer encore une source pour leur arrivée dans cette région : le costume romain du Bas-Empire.

<sup>20</sup> V. Soupault, *Les éléments métalliques du costume masculin dans les provinces romaines de la mer Noire, IIIe- Ve s. ap. J. - C.* (BAR International Series 1167), Oxford, Archaeopress, 2003, pp. 15, 16, 44, 45, pl. 13:2, 66:2.

<sup>21</sup> J. Heurgon, *Le trésor de Ténès*, Paris, Arts et métiers graphiques, 1958, p. 39, pl. XVIII: 5 et 6.

<sup>22</sup> M. Sommer, *Die Gürtel und Gürtelbeschläge des 4. und 5. Jahrhunderts im römischen Reich*, Bonn, Rheinische Friedrich-Wilhelms-Universität, 1984, pp. 23, 24, 33-37, fig. 4: 1, 13 : 5, 14 : 6, 42 : 1 ; S.T. Redžić, *Rimske počasne garniture na tle Srbije od I do IV veka (doktorska disertacija)*, Beograd, Univerzitet u Beogradu, Filozofski fakultet, 2013, pp. 172-176, 415, fig. 46, carte 9 ; J. Tejral, *Einhemische und Fremde. Das norddanubische Gebiet zur Zeit der Völkerwanderung*, Brno, Archäologisches Institut Akademie Věd České Republiky Brno, 2011, fig. 189: 2, 190.

<sup>23</sup> M. Sommer, *Die Gürtel und Gürtelbeschläge...*, 1984, pp. 23, 24, 33-37.

<sup>24</sup> M. Sommer, *Die Gürtel und Gürtelbeschläge...*, 1984, pp. 74-78.

<sup>25</sup> Par ex. J. Heurgon, *Le trésor de Ténès*, 1958, pl. III : 1 et 2 ; M. Sommer, *Die Gürtel und Gürtelbeschläge...*, 1984, fig. 14 : 1, 2 et 5, 31 : 6, 32 : 1, 34 : 2 et 19, 35 : 6, 40 : 1 ; V. Soupault, *Les éléments métalliques...*, 2003, pl. 11 : 1.

<sup>26</sup> V. Soupault, *Les éléments métalliques...*, 2003, p. 72, pl. 90.

<sup>27</sup> Pour les ceinturons romains du Ier-IIIe s. voir en dernier lieu : S. Hoss, *Cingulum Militare : Studien zum römischen Soldatengürtel des 1. bis 3. Jh. n. Chr.* Leiden University dissertation, <http://hdl.handle.net/1887/23627> (consulté le 27.02.2023).

## FIGURES

Fig. 1. Plaques-boucles à double ardillon (et le mobilier les accompagnant) découvertes au Nord de la mer Noire.

1-3: Holmskoe, tombe 16 ; 4 et 5: Kertch/Panticapée ; 6-19: Kartal, tombe 298.

1-3: d'après A.B. Гудкова, М.М. Фокеев, *Земледельцы и кочевники...*, 1984, fig. 6: 2-4; 4 et 5: d'après J. Andrzejowski, R. Madyda-Legutko, « Bronze Belt Buckles... », 2013, fig. 3 :1 et fig. 5: 6; 6-19: d'après I. Bruâko, A. Dzigovskij, R. Madyda-Legutko, « Central European Belt Fitting... », 2018, fig. 3 et 4.

Fig. 2. Mobilier provenant de la tombe 32 d'Olbia (1910).

D'après И.А. Бажан, Д.С. Герцегер, « Бронзоваяпряжка... », 1993, fig. 1.

Fig. 3. Diffusion des plaques-boucles à double ardillon au nord de la mer Noire.

A : groupe G45 ; B : groupe G36 ; C : groupe G37.

1 : Kertch/Panticapée ; 2 : Olbia ; 3 : Holmskoe ; 4 : Kartal.

Fig. 4. Boucles à double ardillon provenant du territoire de l'Empire romain.

1 : Kailaka ; 2-4 : Musée de Cologne ; 5-17 : Treignes, tombe 137.

1 : d'après V. Soupault, *Les éléments métalliques...*, 2003, pl. 13 : 2 ; 2-17 : d'après M. Sommer, *Die Gürtel und Gürtelbeschläge ...*, 1984, fig. 4 : 1, fig. 13 : 5, fig. 14 : 6, 42.

Fig. 5. Plaque-boucle de Ténès.

D'après J. Heurgon, *Le trésor de Ténès*, 1958, pl. XVIII : 5 et 6.

Fig. 6. Statues romaines avec des plaques-boucles à double ardillon.

1 : empereur non identifié ; 2 : Aphrodisias, magistrat municipal.

D'après V. Soupault, *Les éléments métalliques...*, 2003, pl. 90.

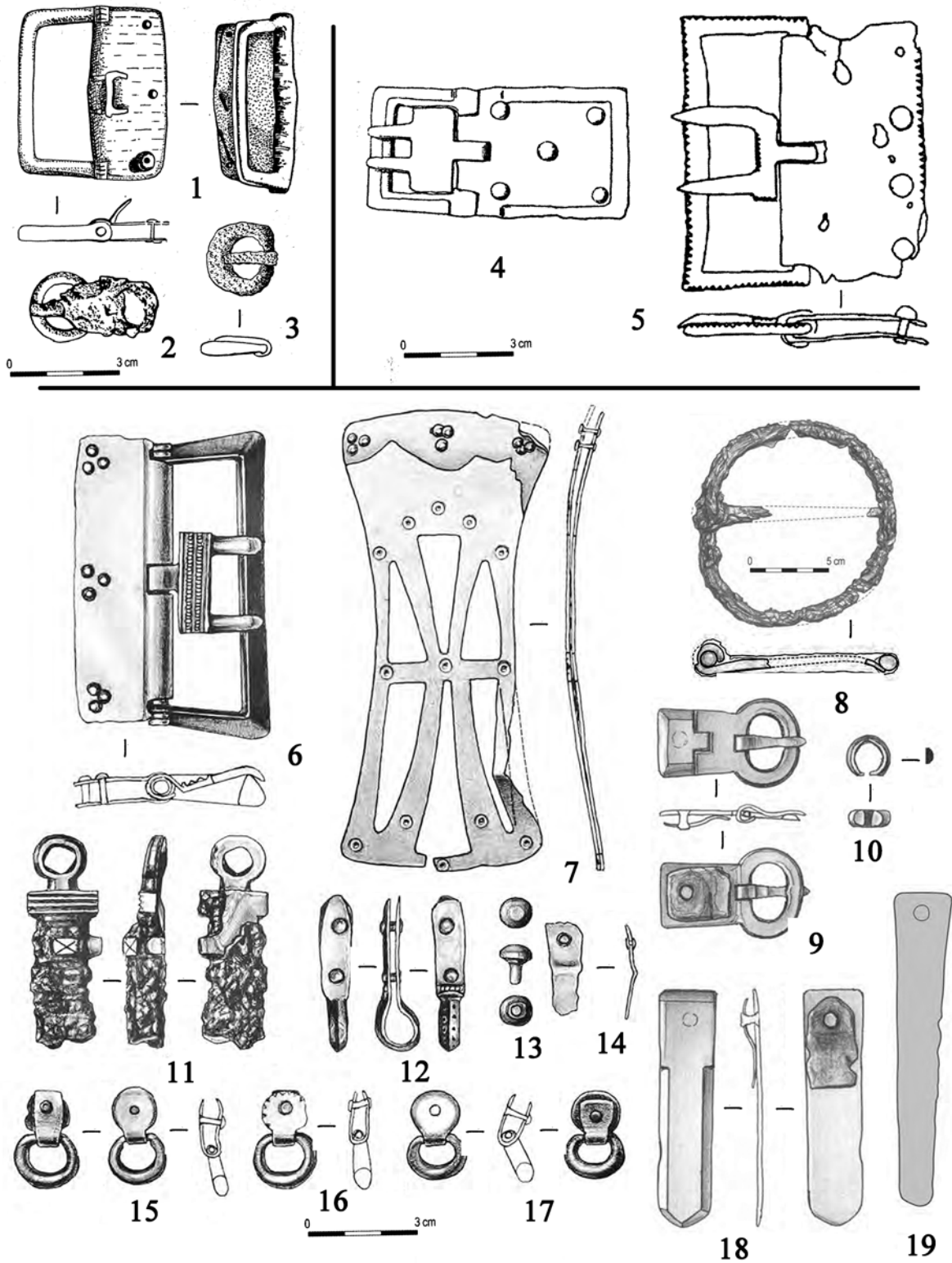


Fig. 1.

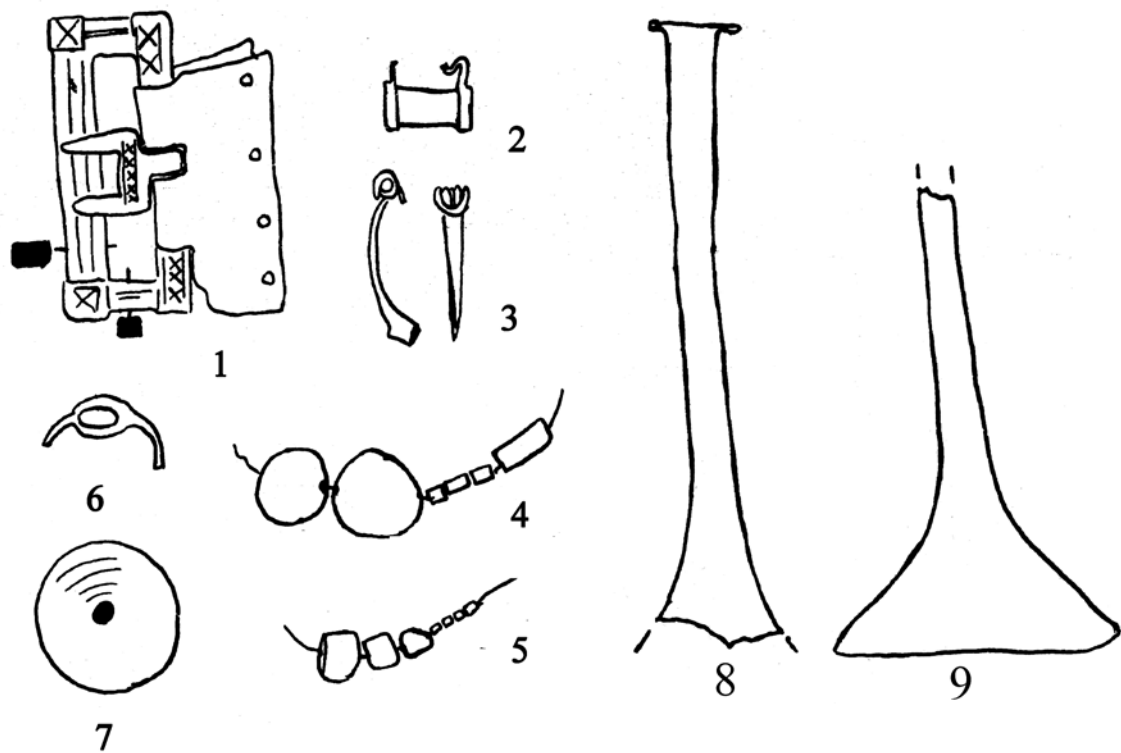


Fig. 2.



Fig. 3.

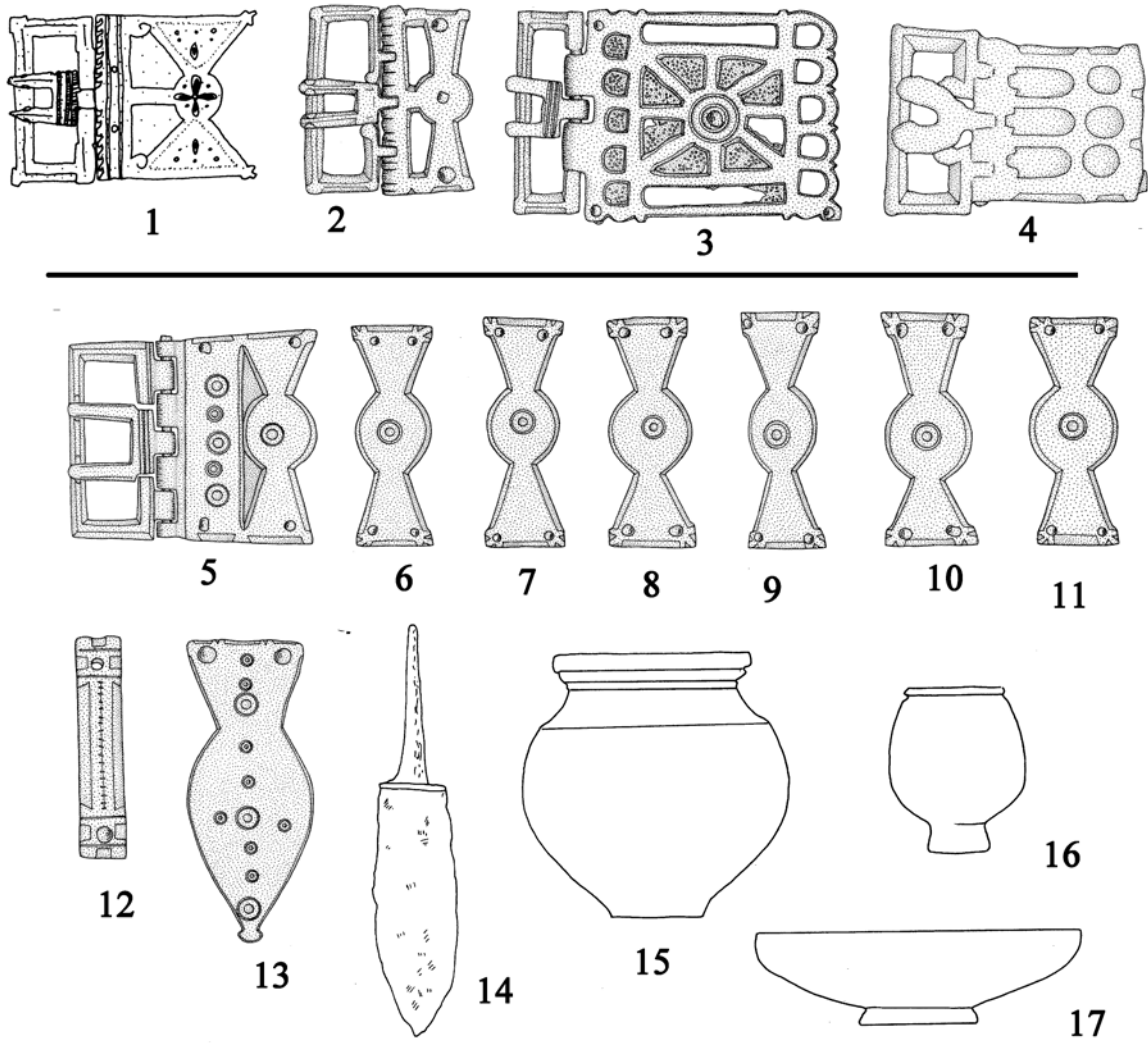
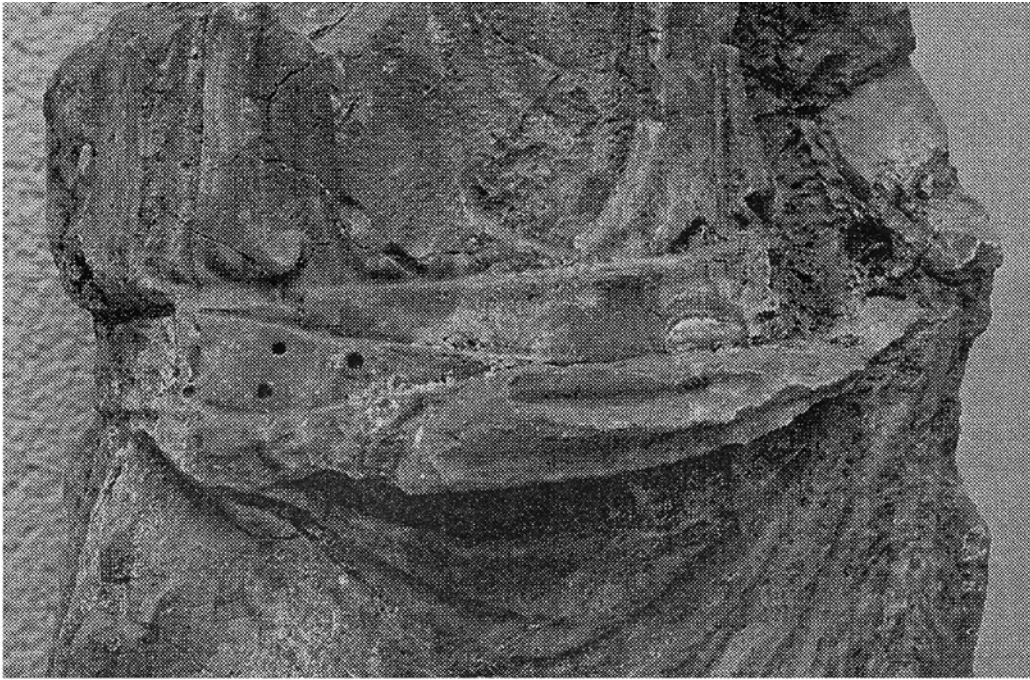


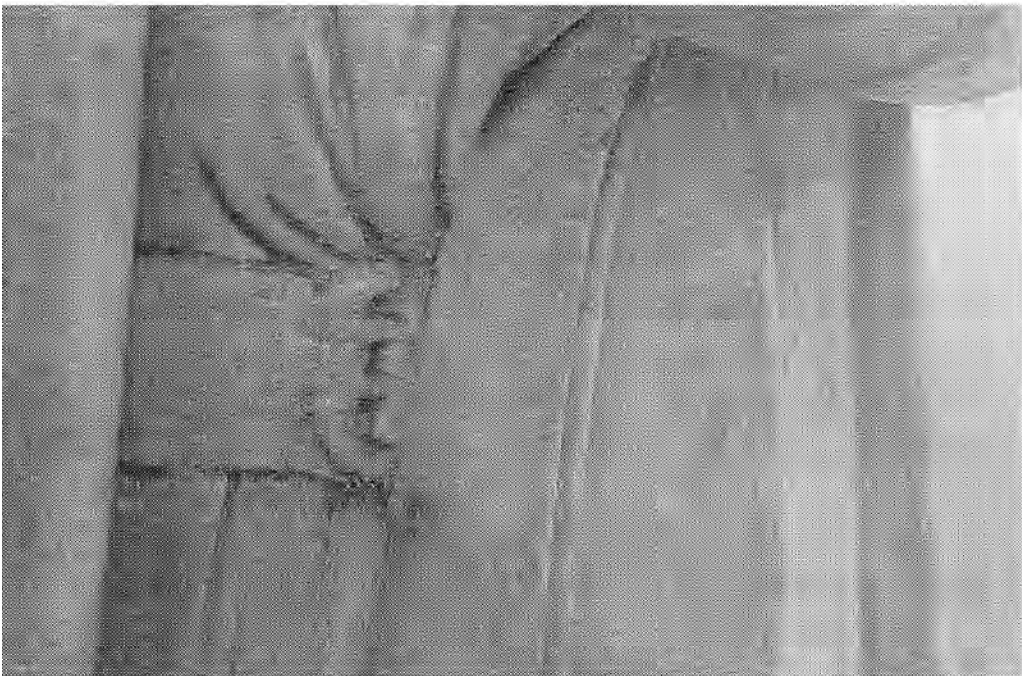
Fig. 4.



Fig. 5.



1



2

Fig. 6.