



HAL
open science

Княжеская фибула из села Рэзень

Michel M Kazanski, Marc E. Tkachuk, Denis A. Topal

► **To cite this version:**

Michel M Kazanski, Marc E. Tkachuk, Denis A. Topal. Княжеская фибула из села Рэзень. *Stratum plus. Archaeology and Cultural Anthropology*, 2023, 2023 (4), pp.365 - 375. <10.55086/sp234365376>. <hal-04196812>

HAL Id: hal-04196812

<https://hal.science/hal-04196812v1>

Submitted on 5 Sep 2023

HAL is a multi-disciplinary open access archive for the deposit and dissemination of scientific research documents, whether they are published or not. The documents may come from teaching and research institutions in France or abroad, or from public or private research centers.

L'archive ouverte pluridisciplinaire HAL, est destinée au dépôt et à la diffusion de documents scientifiques de niveau recherche, publiés ou non, émanant des établissements d'enseignement et de recherche français ou étrangers, des laboratoires publics ou privés.

Public Domain

stratum
plus

Археология и культурная антропология

№4. 2023

ISSN: 1857-3533

DOI: <https://doi.org/10.55086/sp>

ДЕТСКИЙ МИР И ВЗРОСЛЫЙ РИМ

Михаилу Казанскому — VIVAT!

Воспитание детей в древнем мире взрослых

Дети и взрослые: правила жизни и правила гигиены

Потустороннее детство: обряд и вещи

Одежда на вырост

Недетские деньги

Ответственный редактор — Анна В. Мастыкова

САНКТ-ПЕТЕРБУРГ КИШИНЕВ ОДЕССА БУХАРЕСТ 2023

М. М. Казанский, М. Е. Ткачук, Д. А. Топал

Княжеская фибула из села Рэзень

Keywords: fibula, Răzeni, Chernyakhov culture, The Great Migration Period

Cuvinte cheie: fibulă, Răzeni, cultura Sântana de Mureș-Cerneahov, Migrația popoarelor

Ключевые слова: фибула, Рэзень, черняховская культура, Великое переселение народов

M. M. Kazanski, M. E. Tkachuk, D. A. Topal

Princely Fibula from the Răzeni Village

The fibula is a stray find discovered by locals near the Răzeni village in the Ialoveni district of the Republic of Moldova and in 2022 was transferred to the National Museum of the History of Moldova. This is a two-plate fibula with a rhombic foot and a semicircular head. Its body was made of white metal (silver?) enclosed in a gold overlay. The shields and the arched bow were decorated with carnelian and overlaid metal elements (grain, double spirals, ribbed and openwork). This type of brooches is part of the “ethnographic” female costume of the Chernyakhov culture of the late Roman period. At the beginning of the Great Migration Period, this dress served as the basis for the formation of the “princely” costume of the East German tradition with large two-plate brooches, which became widespread in the 5th century AD from the Atlantic to the North Caucasus. The fibula has a prestigious character and belongs to the “princely” culture of the initial phase of the Migration Period. According to the general morphology, it belongs rather to the D1 period i. e., 360/370—400/410, and according to the design analogues on large brooches, it belongs to the D2 period or 380/400—440/450. In Eastern Europe, both of these periods are usually combined in the framework of the so-called Hunnic time. Two versions of the identification of this fibula are possible. Perhaps this is a children’s copy of a large fibula. Another scenario is that the size of the fibula reflects the status level of their owners. It is possible that this item was intended for ladies who occupy a high position in society, but who, according to the hierarchy, were “below” the bearers of large polychrome brooches.

M. M. Kazanski, M. E. Tkachuk, D. A. Topal

Fibula princiară din satul Răzeni

Fibula este o descoperire fortuită și a fost găsită de către localnici din apropiere de satul Răzeni, raionul Ialoveni, Republica Moldova iar în 2022 a fost transferată la Muzeul Național de Istorie a Moldovei. Artefactul din Răzeni reprezintă o fibulă cu placă dublă, cu un picior rombic și un cap semicircular. Corpul său a fost confecționat din metal alb (argint?) cu suprapunere de o placă din aur. Capul și arcul sunt decorate cu cornelină și elementele metalice (granule, spirale duble etc.). Acest tip de fibulă face parte din costumele feminine al culturii Sântana de Mureș-Cerneahov din epoca romană târzie. La începutul perioadei ale Migrației, acest costum a servit drept bază pentru formarea costumului “princiar” de tradiție est-germanică cu fibule mari cu plăci duble, care s-a răspândit pe scară largă în secolul al V-lea p. Chr., de la Atlantic până în Caucazul de Nord. Fibula respectivă are un caracter prestigios și aparține culturii “princiare” din faza inițială a migrației popoarelor. Conform morfologiei generale, ea aparține mai degrabă perioadei D1, adică intervalului 360/370—400/410 p. Chr., iar conform analogiilor decorului de pe fibulele mari — perioadei D2 sau 380/400—440/450 p. Chr. În Europa de Est, ambele perioade sunt de obicei combinate în cadrul așa-numitei epoci hunice. Sunt posibile două versiuni de atribuire a acestei fibule. Posibil că este o replică mică a unei fibule mari executată pentru copii. Sau dimensiunea fibulelor reflectă nivelul de statut al proprietarilor lor. Nu este exclus ca acest produs să fi fost destinat doamnelor, ocupând o poziție înaltă în societate, dar prin ierarhie erau mai jos de purtătoarele de fibule mari policrome.

M. M. Казанский, М. Е. Ткачук, Д. А. Топал

Княжеская фибула из села Рэзень

Фибула является случайной находкой, она была обнаружена местными жителями у села Рэзень (ранее Резень) Яловенского района и в 2022 г. передана в Национальный музей истории Молдовы. Это двупластинчатая фибула с ромбической ножкой и полукруглой головкой. Ее основа — из металла серого цвета, заключенного в золотую накладку. Щитки и дуговидная спинка украшены сердоликом и накладными металлическими элементами (зернью, двойными спиральями, рубчатый и ажурным кантом). Данный тип фибул входит в состав «этнографического» женского костюма черняховской культуры позднеримского времени. В начале эпохи Великого переселения народов этот убор послужил базой для формирования «княжеского» костюма восточногерманской традиции с большими двупластинчатыми фибулами, широко распространившегося в V в. от Атлантики до Северного Кавказа. Публикуемая фибула носит престижный характер и относится к «княжеской» культуре начальной фазы переселения народов. По общей морфологии она принадлежит скорее периоду D1, то есть к интервалу 360/370—400/410 гг., а по аналогам декора на больших фибулах — периоду D2 380/400—440/450 гг. В Восточной Европе оба эти периода принято объединять в рамках т. н. гуннского времени. Возможны две версии атрибуции данной фибулы. Вероятно, это детская копия большой фибулы. Либо размер фибул отражает статусный уровень их владельцев. Не исключено, что данные изделия предназначались дамам, занимающим высокое положение в обществе, но по иерархии находившимся «ниже» носительниц больших полихромных фибул.

Фибула является случайной находкой. Она была обнаружена местными жителями у села Рэзень (ранее Резены) Яловенского района и в 2022 г. передана в Национальный Музей Истории Республики Молдова. Место находки расположено в трех километрах к юго-западу от села Рэзень, в 350 метрах к западу от шоссе Рэзень–Сагайдакул–Ноу, на территории лесного массива (рис. 1).

У фибулы из Рэзень — массивная дуговидная спинка, сплошной приемник и два щитка, украшенные сердоликом (рис. 2, 2а). Основа фибулы из металла серого цвета (серебро?) сохранилась частично, отсутствует большая часть нижнего щитка. Также из этого металла изготовлена и стойка — держатель пружины иглы, из двух полукружий высотой 14 мм, шириной 5 мм и толщиной 1,2 мм. На стойке, расположенной под верхним щитком — два отверстия диаметром до 1,8 мм для фиксации пружины и тетивы. На основе зафиксирована массивная накладка из золота, украшенная сердоликом и накладными металлическими элементами (зернью, двойными спиралями, рубчатый и ажурным кантом).

Спинка фибулы симметрично изогнута, ее длина 26 мм, ширина 16 мм, высота 11 мм, толщина 6 мм. Золотая накладка спинки (золото 917 пробы) украшена тремя двойными спиралями (8 × 3 мм) и одной одинарной (диаметр 3,4 мм) с каждой стороны (между спиралями — шарики зерни размером 0,6—0,9 мм), в центре размещен высокий бортик, внутри которого размещены шесть камней сердолика (нижний, седьмой, утерян в древности) квадратной формы (ширина около 4 мм), три камня имеют следы мелких трещин. Один из щитков ромбической формы (ширина 27 мм, высота 31 мм) расположен на ножке (золото 917 пробы), другой полукруглой формы (ширина 43 мм, высота 21 мм) — на головке фибулы (золото 888 пробы) (рис. 2б).

На верхнем щитке расположена кнопка высотой 5 мм грибовидной формы, состоящая из полусферы и диска. Верхний щиток украшен рубчатым бортиком, зернью, а также инкрустирован полусферическими камнями сердолика: двумя — диаметром 6,4 мм и одним — 7,5 мм. Накладка нижнего щитка ромбической формы также украшена бортиком из полукруглой, рубчатым бортиком, зернью и розеткой из четырех листовидных в плане сердоликовых камней, расположенных крестообразно, два камня имеют более светлый оттенок, размеры лепестков — 9,5 × 3,5 мм. Общая длина фибулы от кнопки на верхнем щитке до края

ножки — 78 мм. Масса верхнего фрагмента, состоящего из спинки и верхнего щитка — 24,35 г, нижнего щитка 4,6 г, т. е. общая масса фибулы была не менее 30 г, учитывая потери основы из металла.

Облик фибул, сходных с рэзенской, хорошо известен. Малые (менее 10 см) двупластинчатые фибулы с ромбической ножкой и полукруглой головкой (рис. 3) входят в состав «этнографического» женского костюма черняховской культуры позднеримского времени (Мастыкова 2011, там же библиография). Позднее, в начале эпохи Великого переселения народов, этот убор послужил базой для формирования «княжеского» костюма восточногерманской традиции с большими двупластинчатыми фибулами, широко распространившегося в V в. от Атлантики до Северного Кавказа (Мастыкова, Казанский 2005, там же библиография). По общей морфологии и размерам фибула из Молдавии соответствует застежкам группы Амброз 21-I, с ножкой, наибольшее расширение которой приходится на нижнюю часть или середину (напр.: рис. 3: 1, 4—8). Наша фибула принадлежит варианту Амброз I6б — с короткой массивной ножкой (ср. рис. 3: 4, 6, 7) (Амброз 1966: 76—83).

Волнистый край головки молдавской фибулы напоминает малые фибулы той же группы Амброз I из Ранжевого, погр. 14 (рис. 3: 8) (Сымонович 1979: рис. 25: 8, 9; Магомедов 2001: рис. 69: 6), Курников, погр. 4 (рис. 3: 7) (Магомедов 2001: рис. 69: 1), Спанцова (Spanțov), погр. 63 (рис. 3: 6) (Mitrea, Preda 1966: fig. 87: 3) и Слободзеи-Чишкарени (Slobodzia-Chișcăreni) (Levinschi 1999: Abb. 4: 12, 13).

Фибулы варианта Амброз I6б в целом датируются IV в., то есть в основном периодом С3 хронологии европейского Барбарикума (300/320—350/370 гг.) (подробнее: Tejral 1992: 235, Abb. 5: 10, 11), однако небольшие застежки группы Амброз 21-I бытуют и в начальной фазе эпохи Великого переселения народов, т. е. в период D1 (360/370—400/410 гг.), а может быть, в отдельных случаях и позднее (Tejral 1992: 235—238, Abb. 6: 6—10; 7: 13, 16, 18; Kazanski 2009: fig. 34: 10, 11), о чем свидетельствуют и находки фибул Амброз I6б на римском Западе (напр.: Казанский 2016: рис. 4: 5, 6; 6: 3, 4; 11: 2; 15: 3). Для периода D2 (380/400—440/450 гг.) более характерны уже большие фибулы группы Амброз 21-I (см. напр.: рис. 4: 1, 2; 5: 1, 2).

Отличительная особенность молдавской находки — покрытие корпуса фибу-

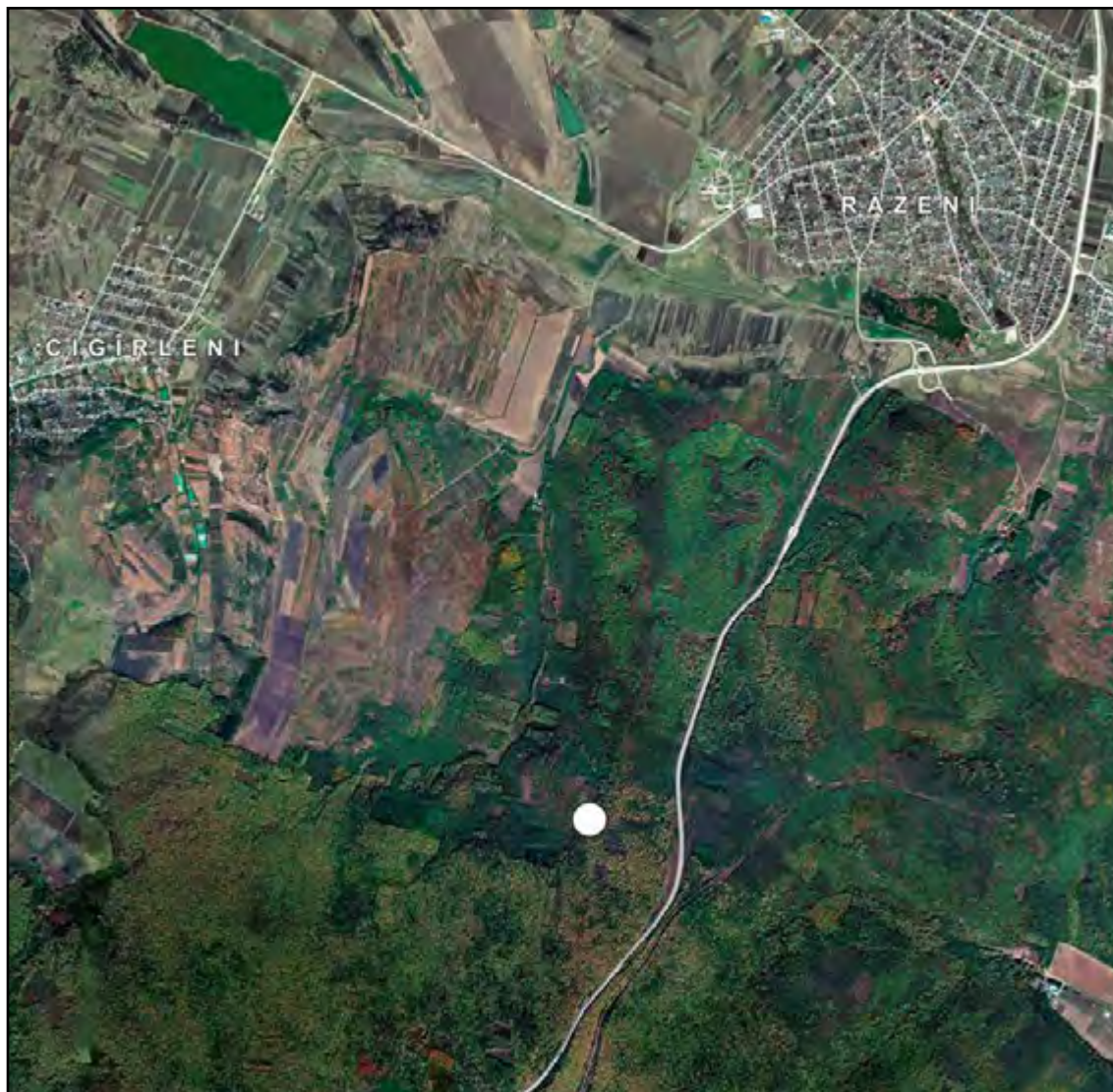


Рис. 1. Местонахождение золотой фибулы.

Fig. 1. Location of the golden fibula.

лы золотым листом и полихромный декор. Это не единственный случай, такие декорированные фибулы группы Амброз I есть в Италии — озеро Варезе (Varese) (рис. 3: 5) (Werner 1961: Taf. 19: 87), и в Крыму — Керчь (рис. 3: 1, 4) (Амброз 1966: 82, 83, рис. 14: 14; Gavritukhin, Radiush 2018: fig. 4: 17). Встречается он и на малых фибулах родственной группы Амброз II, с наибольшим расширением ножки в средней части или ближе к дужке (на Западе их часто называют тип Виллафонтана). Назовем в качестве примера фибулы из Керчи (рис. 3: 2, 3) (Засецкая 1982: рис. 3; Gavritukhin, Radiush 2018: fig. 4: 4, 5).

По стилю декора на данном изделии его можно отнести к группе VI по И.П. Засец-

кой. Для этой группы характерно помещение на золотом фоне отдельных камней в гнездах, а также присутствие перегородчатой инкрустации и накладного декора в виде редко разбросанной по поверхности предмета зерни, S-видных спиралей из накладной проволоки, бордюра из рубчатой проволоки. Эта стилистическая группа представлена почти исключительно фибулами (напр.: рис. 4: 1, 3; 5) (Засецкая 1982: 22). Среди наиболее значимых находок можно назвать застёжки из трансильванского клада Шимлеу-Сильванией (Şimleu Silvaniei) (рис. 5) (Harhoiu 1998: Taf. XLV, XLIX, L, LII, LIII—LV; Gavritukhin, Radiush 2018: fig. 4: 1, 9, 10, 19, 20), из Нежина на Черниговщине (рис. 4: 1) (Кропоткин 1970: 117,

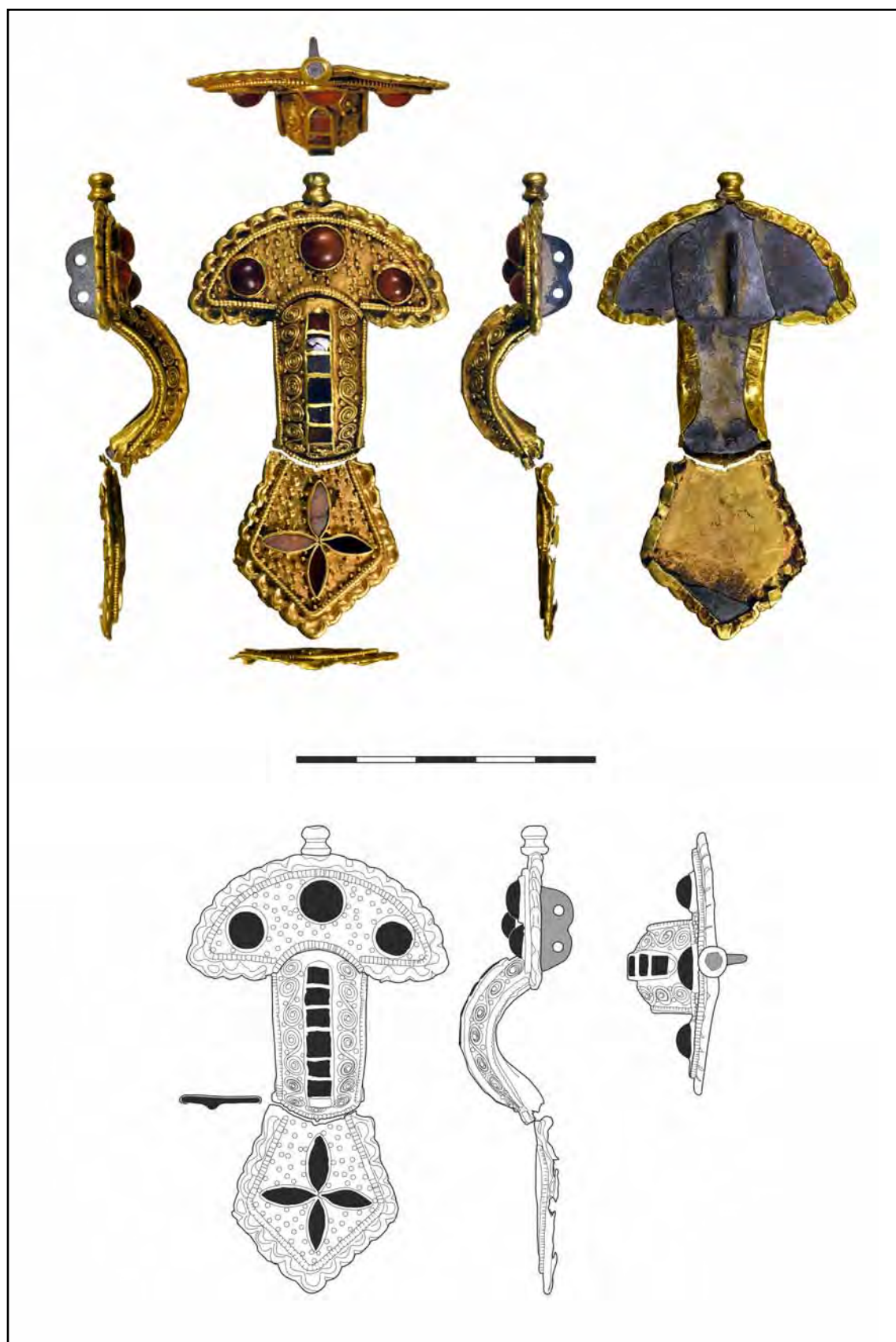


Рис. 2. Фибула из села Рэзень, Яловенского района, Молдова; а — прорисовка (фото и рисунок Д. Топал).

Fig. 2. Fibula from the Răzeni village, Ialoveni region, Republic of Moldova; a — fibula drawing (photo and drawing D. Topal).



Рис. 26. Детали фибулы из села Рэзень, Яловенского района, Молдова.

Fig. 26. Fibula details from the Răzeni village, Ialoveni region, Republic of Moldova.

№1109, рис. 53: 6, 7; Засецкая 1975: 76, 77, №91, табл. IV; Gavritukhin, Radiush 2018: fig. 4: 12), Поршшино-Круглицы на Орловщине (рис. 4: 3) (Кропоткин 1970: 113, №1044, рис. 54: 2, 3; Засецкая 1982: рис. 7). По характеру декора близка молдавской застежке и фибула из клада Хаммерсдорф-Млотечно (Hammersdorf-Mloteczno) в Восточной Пруссии (Maczynska 2020: fig. 4). Их сближает четырехлепестковый декор из отдельно посаженных в гнезда камней, но на застежке из Хаммерсдорф-Млотечно нет декора в виде перегородчатой инкрустации (рис. 4: 2).

Вне всякого сомнения, публикуемая здесь фибула носит престижный характер и относится к «княжеской» культуре начальной

фазы Великого переселения народов. По общей морфологии она принадлежит скорее периоду D1, т.е. 360/370—400/410 гг., а по аналогам декора на больших фибулах — периоду D2 (380/400—440/450 гг.). В Восточной Европе, где провести разделение между набором вещей D1 и D2 удастся далеко не всегда, оба этих периода принято объединять в рамках так называемого гуннского времени.

Уместно вспомнить, что на территории между Днестром и восточным отрогом Карпат для конца IV — середины V в., благодаря археологическим находкам, реконструируется два центра власти (рис. 6). Обычно в Барбарикуме их выделяют по скоплению престижных вещей, привилегированных могил с бо-

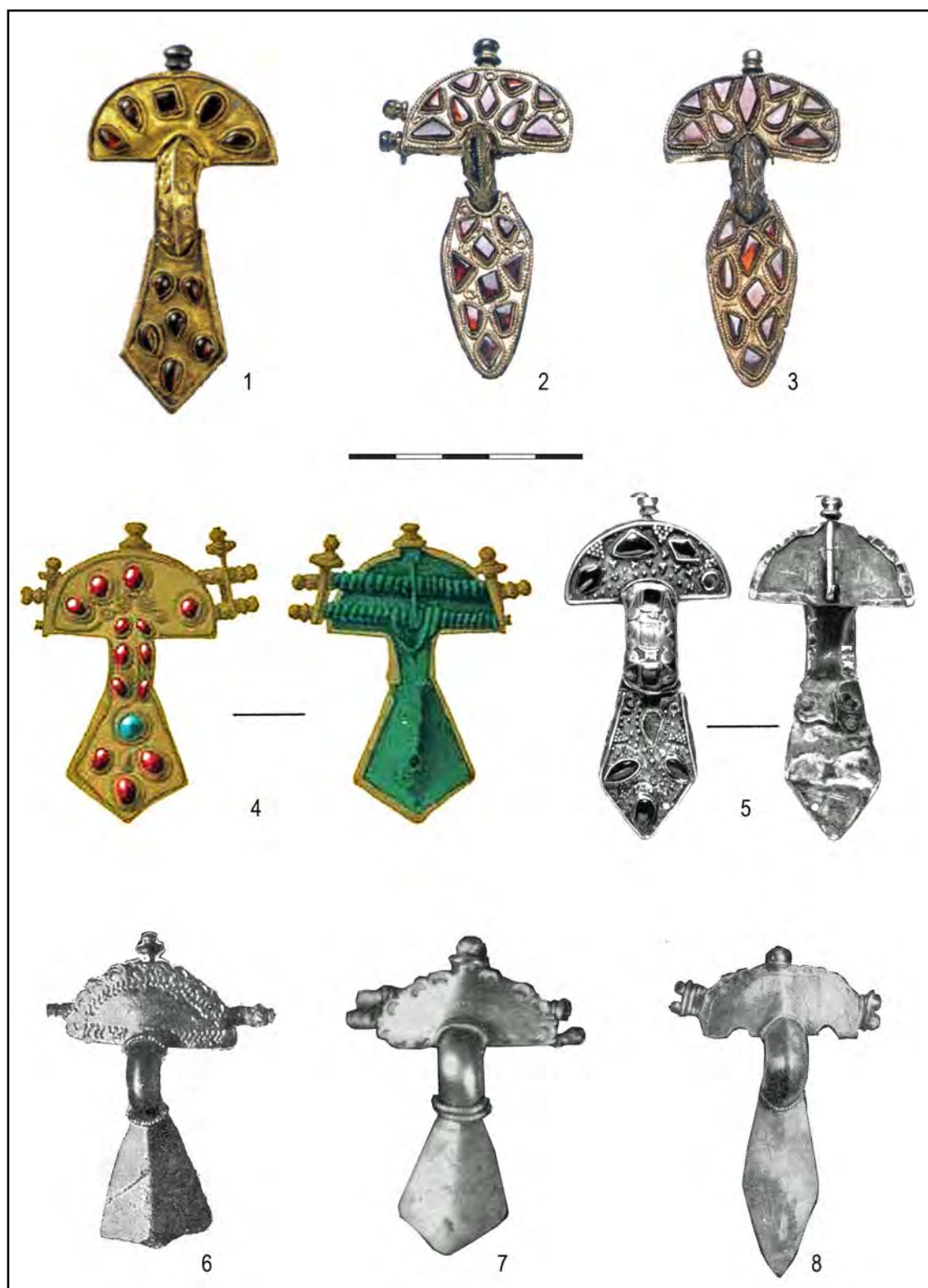


Рис. 3. Малые двупластинчатые фибулы: 1—4 — Керчь (4 — Новиковский склеп 1890 г.); 5 — Варезе; 6 — Спанцов; 7 — Курники; 8 — Ранжевое (1—3 — по Gavritukhin, Radiush 2018, fig. 4: 4, 5, 17; 4 — по de Baye 1892, pl. 36: 2; 5 — по Werner 1961, Taf. 19: 87; 6 — по Mitrea, Preda 1966, fig. 87: 3; 7 — фото Б.В. Магомедова; 8 — по Сымонович 1979, рис. 25: 8, 9).

Fig. 3. Small two-plate brooches: 1—4 — Kerch (4 — Novikov crypt, 1890); 5 — Varese; 6 — Spantov; 7 — Kurnyky; 8 — Ranzheve (1—3 — after Gavritukhin, Radiush 2018, fig. 4: 4, 5, 17; 4 — after de Baye 1892, pl. 36: 2; 5 — after Werner 1961, Taf. 19: 87; 6 — after Mitrea and Preda 1966, Fig. 87: 3; 7 — photo by B.V. Magomedov; 8 — after Сымонович 1979, Fig. 25: 8, 9).

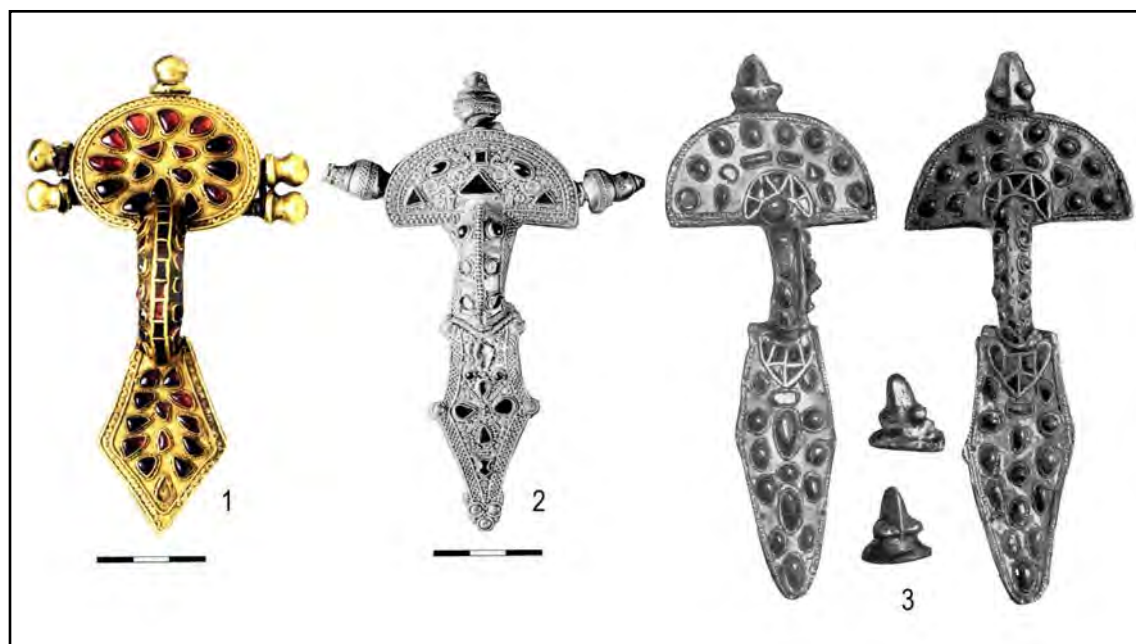


Рис. 4. Большие двупластинчатые фибулы с полихромным декором: 1 — Нежин; 2 — Хаммерсдорф-Млотечно; 3 — Поршнино-Круглица (1 — по Gavritukhin, Radiush 2018, fig. 4: 12; 2 — по Maćzyńska 2020, fig. 4; 3 — по Кропоткин 1970, рис. 54: 2, 3).

Fig. 4. Large two-plate brooches with polychrome decor: 1 — Nizhyn; 2 — Hammersdorf- Młoteczno; 3 — Porshnino-Kruglitsa (1 — after Gavritukhin, Radiush 2018, fig. 4: 12; 2 — after Maćzyńska 2020, fig. 4; 3 — after Кропоткин 1970, fig. 54: 2, 3).

гатым инвентарем и золотых монет (Laszlo 1951: 91—104; Tejral 1997; Tejral 1999). Один из этих центров находится в верхнем течении Прута, между Днестром и Сиретом. Здесь известны, в частности, «княжеское» погребение Концешти (Concești), пожалуй, одно из самых богатых в Европе гуннского времени (Фурасьев, Шаблавина 2019), находка престижной конской узды полихромного стиля из Марицейя (Mărițeia), женские погребения с престижными гуннскими диадемами полихромного стиля в Бухэень (Buhăeni) и в Шурбанце, поселение поздней фазы черняховской культуры Собарь (Sobari) с монументальной каменной постройкой, окруженной галереей и крытой черепицей, где также найден фрагмент парадного гуннского седла (позолоченная бронза), клады золотых монет в Ботошани (Botoșani) (самые поздние монеты 395—408 и 395—423 гг.), Кирилень (Chirileni) (монеты 367—383, 375—392, 379—395, 395—408, 395—423 гг.) и Кременчуге (сохранилась монета 392—395 гг.). Возможно, второй подобный центр находился в центральной части Днестровско-Прутского междуречья, где известны клады золотых монет в Малкоче (Malcoși) (сохранился солид 395—408 гг.) и Кишеневе II (сохранился солид 383—388 гг.) (Ciurcă, Măgureanu

2008; Казанский 2014а: 42, 43, рис. 6; Казанский 2014в: 329, рис. 26). Географически к этой группе находок примыкает и фибула из Рэзень.

Кому предназначалась такая роскошная фибула и её аналоги, известные, как уже отмечалось, в Италии и Крыму? Возможны две версии:

— Детская копия большой фибулы. Известны случаи, когда для детей некоторые вещи специально изготавливались под их рост — шлем в «княжеском» погребении мальчика в Кёльнском соборе Св. Северина (погр. 809), первой половины VI в. (подробнее об этом захоронении: Doppelfeld 1964).

— Размер фибул отражает статусный уровень их владельцев. Они могли предназначаться дамам, занимающим высокое положение в обществе, но по иерархии находившимся «ниже» носительниц больших полихромных фибул, вроде тех, что найдены в Шимлеу-Сильванией, Поршнино-Круглице или Нежине. Действительно, Ф. Бирбрауер убедительно продемонстрировал градацию в восточногерманских социумах Дуная эпохи Великого переселения народов, где характер, количество и качество погребального инвентаря соответствуют рангу погребенного (Bierbrauer 1989: 75—84). К подобным выводам на мате-



Рис. 5. Большие двухпластинчатые фибулы с полихромным декором стилистической группы Засецкая VI из клада Шимлеу-Сильванией II (по Gavritukhin, Radiush 2018, fig. 4: 1, 9, 10, 16, 19, 20).

Fig. 5. Large two-plate brooches with polychrome decoration of the Zasetskaya VI stylistic group from the Şimleu Silvaniei II hoard (after Gavritukhin, Radiush 2018, fig. 4: 1, 9, 10, 16, 19, 20).

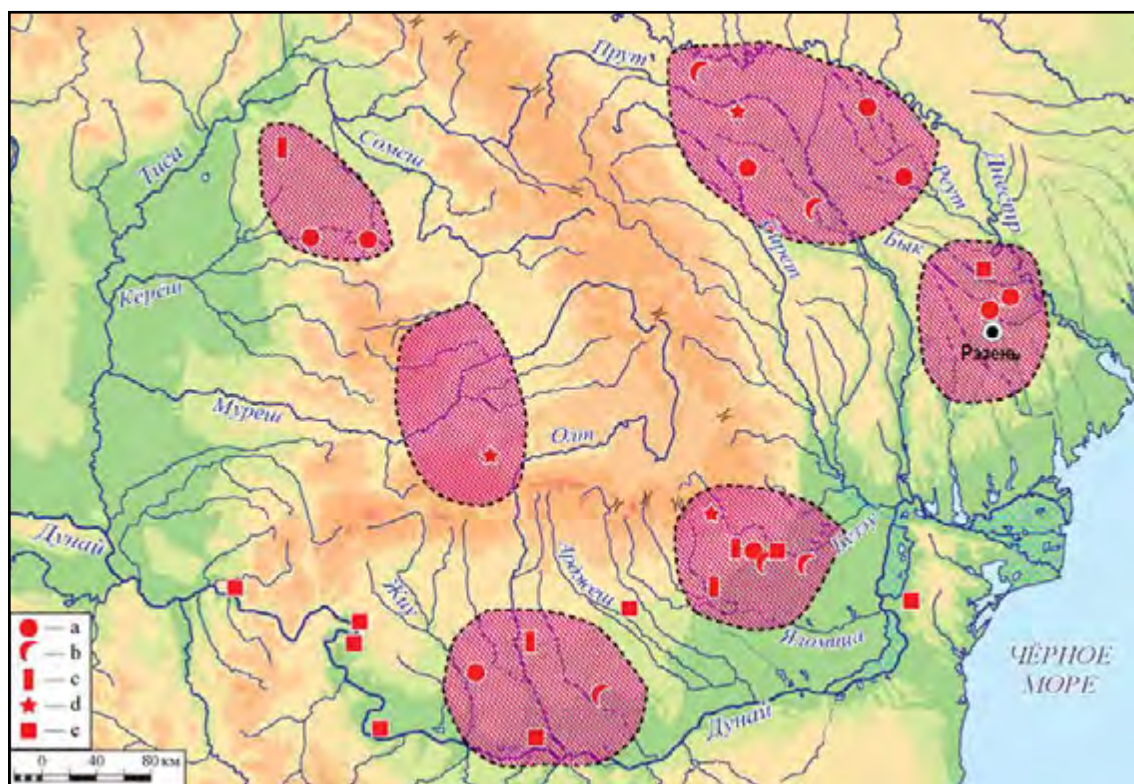


Рис. 6. Центры власти в Нижнем Подунавье — Поднестровье в гуннскую эпоху: а — клады; б — погребения с диадемами полихромного стиля; с — погребения с мечами; d — богатые могилы и клады; е — гуннские котлы (по Казанский 2014б: рис. 26В).

Fig. 6. Centers of power in the Lower Danube — Dniester region in the Hunnic period: a — hoards; b — burials with diadems of polychrome style; c — burials with swords; d — rich graves and hoards; e — Hunnic cauldrons (after Казанский 2014б: Fig. 26С).

риале романо-германских королевств Запада пришли также Р. Кристлейн (Christlein 1973) и Ж. Пинар Жил (Пинар Жил 2016). Наконец, для готов-тетракситов Северо-Западного Предкавказья — если оставаться в рамках германского круга древностей — подобная гра-

дация женского костюма была прослежена А. В. Мастыковой (Мастыкова 2001).

Разумеется, сейчас нельзя сказать, какая из этих двух гипотез ближе к истине, дальнейшие исследования должны их подтвердить или опровергнуть.

Литература

- Амброз А. К. 1966. *Фибулы юга европейской части СССР*. Москва: Главная редакция восточной литературы (Свод Археологических Источников, Вып. Д1-30).
- Засецкая И. П. 1975. *Золотые украшения гуннской эпохи*. Ленинград: Аврора.
- Засецкая И. П. 1982. Классификация полихромных изделий гуннской эпохи по стилистическим данным. В: Амброз А. К., Эрдели И. Ф. (отв. ред.). *Древности эпохи Великого переселения народов V—VIII веков: Советско-Венгерский сборник*. Москва: Наука, 13—30.
- Засецкая И. П. 1993. Материалы Боспорского некрополя второй половины IV — первой половины V вв. н. э. *МАИЭТ* III, 23—105.
- Казанский М. М. 2014а. Вождское захоронение гуннского времени в Концештах и его культурно-исторический контекст. *Tractus Aevorum* 1, 28—51.
- Казанский М. 2014б. Погребение эпохи переселения народов в Концештах: инвентарь, датировка, погребальный обряд, социальный статус и этнокультурная атрибуция. *Stratum plus* (4), 299—336.
- Казанский М. 2016. Археологические следы миграции готов в эпоху переселения народов: черняховские находки на Римском Западе. *Scripta Antiqua* V, 50—75.
- Кропоткин В. В. 1970. *Римские импортные изделия в Восточной Европе (II в. до н. э. — V в. н. э.)*. Москва: Наука (Свод Археологических Источников, Вып. Д1-27).
- Магомедов Б. В. 2001. *Черняховская культура. Проблема этноса*. Lublin: Wydawnictwo Uniwersytetu Marii Curie-Skłodowskiej.
- Мастыкова А. В. 2001. Социальная иерархия женских могил северокавказского некрополя Дюрсо V—VI вв. (по материалам костюма). *Историко-Археологический Альманах* 7, 59—69.

- Мастыкова А. В. 2011. Женский костюм черняховской культуры с двупластинчатыми фибулами. В: Шаров О. В. (отв. ред.). *Петербургский апокриф. Послание от Марка: Сборник посвящен памяти М. Б. Шукина*. Санкт-Петербург; Кишинев: Университет «Высшая антропологическая школа», 341—365.
- Мастыкова А. В., Казанский М. М. 2005. О происхождении «княжеского» костюма варваров гуннского времени (Горизонт Унтерзибенбрунн). В: Белоцерковская И. В. (отв. ред.). *II Городцовские чтения*. Москва: Государственный Исторический Музей, 253—267 (Труды ГИМ, Вып. 145).
- Пинар Жил Ж. 2016. Украшения, топография и архитектура: индикаторы социальной стратификации на могильниках раннего вестготского периода в Испании и Южной Франции. *Краткие Сообщения Института Археологии* 244, 13—47.
- Сымонович Э. А. 1967. Итоги исследований черняховских памятников в Северном Причерноморье. В: Рыбаков Б. А., Сымонович Э. А. (ред.). *История и Археология юго-западных областей СССР начала нашей эры*. Москва: Наука, 205—237 (Материалы и Исследования по Археологии СССР №139).
- Фурасев А. Г., Шаблавина Е. А. 2019. *Концепты. Княжеское погребение эпохи Великого переселения народов*. Санкт-Петербург: ГЭ.
- De Baye J. 1892. La bijouterie des Goths en Russie. *Mémoires de la Société nationale des antiquaires de France* 51, 359—282.
- Bierbrauer V. 1989. Ostgermanische Oberschichtgräber der römischen Kaiserzeit und der frühen Mittelalters. In: Kmiecinski J. (ed.), *Peregrinatio Gothica*. Łódź: Katedra Archeologii Uniwersytetu Łódzkiego, 39—106. (*Archaeologia Baltica VIII*).
- Christlein R. 1973. Besitzabstufungen zur Merowingerzeit im Spiegel reicher Grabfunde aus West- und Süddeutschland. *Jahrbuch des Römisch-Germanischen Zentralmuseums Mainz* 20, 147—180.
- Ciupercă B., Măgureanu A. 2008. Huns and Other Peoples — Archaeological Evidence in Present-day Romania. In: Anke B. (Hrsg.). *Hunnen zwischen Asien und Europa*. Weissbach: Beier & Beran, 119—130.
- Doppelfeld O. 1964. Das fränkische Knabengrab unter dem Chor des Kölner Domes. *Germania* 42, 3—45.
- Gavritukhin I., Radiush O. 2018. A Polychrome Brooch from Konevo and its Context. In: Drauschke J. et alii (Hrsg.), *Lebenswelten zwischen Archäologie und Geschichte Festschrift für Falko Daim zu seinem 65. Geburtstag*. Mainz: Verlag des Römisch-Germanischen Zentralmuseums, 137—160.
- Harhoiu R. 1998. *Die frühe Völkerwanderungszeit in Rumänien*. Bukarest: Editura Enciclopedică.
- Kazanski M. 2009. L'époque hunnique au Nord de la mer Noire. In: Kazanski M. *Archéologie des peuples barbares*. Bucarest-Brăila, Editura Academiei Române, 65—405.
- Lászó, Gy. 1951. The Significance of the Hun Golden Bow. *Acta Archaeologica Academiae Scientiarum Hungaricae* 1, 91—104.
- Levinschi A. 1999. Gräberfelder der Černjachov-Kultur. In: Gomolka-Fuchs G. (Hrsg.), *Die Sintana de Mureş-Černjachov-Kultur*. Bonn: Dr. Rudolf Habelt GmbH, 23—32.
- Mączyńska M. 2020. Une fibule d'or de Mloteczno (Hammersdorf), distr. Baniewo en Pologne du Nord. In: Kazanski M., Périn P. et alii (dir.), *Autour du règne de Clovis. Les grands dans l'Europe du Haut Moyen Âge. Histoire et archéologie. Actes des XXXII-e Journées de l'Association française d'archéologie mérovingienne*. Caen: Association française d'archéologie mérovingienne, 204—220.
- Mitrea B., Preda C. 1966. *Necropole din secolul al IV-lea e. n. în Muntenia*. Bucureşti: Editura Academiei Republicii Socialiste România.
- Tejral J. 1992. Einige Bemerkungen zur Chronologie der Späten Römischen Kaiserzeit in Mitteleuropa. In: Godłowski K., Madyda-Legutko R. (dir.), *Probleme der relativen und absoluten Chronologie ab Latènezeit bis zum Frühmittelalter*. Kraków: Secesja, 227—248.
- Tejral J. 1997. Les fédérés de l'Empire et la formation des royaumes barbares dans la région du Danube moyen à la lumière des données archéologiques. *Antiquités Nationales* 29, 137—166.
- Tejral J. 1999. Die spätantiken militärischen Eliten beiderseits der norisch-pannonischen Grenze aus der Sicht der Grabfunde. In: Fischer T., Precht G., Tejral J. (Hrsg.). *Germanen beiderseits des Spätantiken Limes*. Köln; Brno: Archeologický ústav AV ČR Brno, 217—292.
- Werner J. 1961. *Katalog der Sammlung Diergardt. Band 1. Die Fibeln*. Berlin: Verlag Gebr. Mann.

References

- Ambroz, A. K. 1966. *Fibuly iuga evropejskoi chasti SSSR (II v. do n. e. — IV v. n. e.) (Fibulae of the South of European Part of USSR (2nd Century BC — 4th Century AD))*. Series: Corpus of Archaeological Sources D1-30. Moscow: "Nauka" Publ. (in Russian).
- Zasetskaia, I. P. 1975. *Zoloty ukrasheniia gunnskoi epokhi (Golden Jewelry of the Huns' Age)*. Leningrad: "Avroria" Publ. (in Russian).
- Zasetskaia, I. P. 1982. In Ambroz, A. K., Erdely, I. (eds.). *Drevnosti epokhi velikogo pereseleniia narodov V—VIII vv. Sovetskovenverskii sbornik (Antiquities of the Great Migrations in 5th—8th Centuries. Soviet-Hungarian Volume)*. Moscow: "Nauka" Publ., 13—30 (in Russian).
- Zasetskaia, I. P. 1993. In *Materialy po arkheologii, istorii i etnografii Tavrii (Materials on the Archaeology, History and Ethnography of Tauria)* III, 23—105 (in Russian).
- Kazanski, M. M. 2014. In *Tractus Aevorum* 1, 28—51 (in Russian).
- Kazanski, M. 2014. In *Stratum plus. Archaeology and Cultural Anthropology* (4), 299—336 (in Russian).
- Kazanski, M. 2016. In *Scripta Antiqua* V, 50—75 (in Russian).
- Kropotkin, V. V. 1970. *Rimskie importnye izdeliia v Vostochnoi Evrope (II v. do n. e. — V v. n. e.) (Roman Imports in Eastern Europe: 2nd Century BC — 5th Century AD)*. Series: Corpus of Archaeological Sources D1-27. Moscow: "Nauka" Publ. (in Russian).
- Magomedov, B. V. 2001. *Cherniakhovskaia kul'tura. Problema etnosa (Chernyakhov Culture. The Problem of Ethnos)*. Series: Monumenta studia Gothica I. Lublin: Uniwersytet Marii Curie-Skłodowskiej (in Russian).
- Mastykova, A. V. 2001. In *Istoriko-arkheologicheskii al'manakh (Historical-Archaeological Almanac)* 7, 59—69 (in Russian).
- Mastykova, A. V. 2011. In Sharov, O. V. (ed.). *Peterburgskii apokrif. Poslanie ot Marka (Saint-Petersburg Apocrypha. Epistle of Mark)*. Series: Stratum plus Library. Saint Petersburg; Kishinev: High Anthropological School University; Stratum Plus P. P., 341—365 (in Russian).
- Mastykova, A. V., Kazanski, M. M. 2005. In Belotserkovskaia, I. V. (ed.). *II Gorodtsovskie chteniia (2nd Gorodtsov's Readings)*. Series: Trudy Gosudarstvennogo istoricheskogo muzeia (Proceedings of the State Historical Museum 145. Moscow: State Historical Museum, 253—267 (in Russian).

№4. 2023

- Pinar Gil, J. 2016. In *Kratkie soobshcheniia Instituta arkeologii (Brief Communications of the Institute of Archaeology, Russian Academy of Sciences)* 244, 13—47 (in Russian).
- Symonovich, E.A. 1967. In Rybakov, B.A., Symonovich, E.A. (eds.). *Istoriia i arkeologiia iugo-khpadnykh oblastei SSSR nachala nashoi ery (History and Archaeology of Southwestern Regions of the USSR in the First Centuries AD)*. Series: Materials and Studies in the Archaeology of the USSR 139. Moscow: "Nauka" Publ., 205—237 (in Russian).
- Furas'ev, A. G., Shablavina, E.A. 2019. *Kontseshty. Kniazheskoe pogrebenie epokhi Velikogo pereseleniia narodov (Conțești: Princely Burial from the Great Migrations Time)*. Saint Petersburg: State Hermitage Museum (in Russian).
- De Baye, J. 1892. La bijouterie des Goths en Russie. *Mémoires de la Société nationale des antiquaires de France* 51, 359—282.
- Bierbrauer, V. 1989. Ostgermanische Oberschichtgräber der römischen Kaiserzeit und der frühen Mittelalters. In Kmiecinski, J. (ed.). *Peregrinatio Gothica*. Łódź: Katedra Archeologii Uniwersytetu Łódzkiego, 39—106 (Archaeologia Baltica VIII).
- Christlein, R. 1973. Besitzabstufungen zur Merowingerzeit im Spiegel reicher Grabfunde aus West- und Süddeutschland. *Jahrbuch des Römisch-Germanischen Zentralmuseums Mainz* 20, 147—180.
- Ciupercă, B., Măgureanu, A. 2008. Huns and Other Peoples — Archaeological Evidence in Present-day Romania. In Anke B. (Hrsg.). *Hunnen zwischen Asien und Europa*. Weissbach: Beier & Beran, 119—130.
- Doppelfeld, O. 1964. Das fränkische Knabengrab unter dem Chor des Kölner Domes. *Germania* 42, 3—45.
- Gavritukhin, I., Radiush, O. 2018. A Polychrome Brooch from Konevo and its Context. In Drauschke, J., et alii (Hrsg.). *Lebenswelten zwischen Archäologie und Geschichte Festschrift für Falko Daim zu seinem 65. Geburtstag*. Mainz: Verlag des Römisch-Germanischen Zentralmuseums, 137—160.
- Harhoiu, R. 1998. *Die frühe Völkerwanderungszeit in Rumänien*. Bukarest: Editura Enciclopedică.
- Kazanski, M. 2009. L'époque hunnique au Nord de la mer Noire. In Kazanski, M. *Archéologie des peuples barbares*. Bucarest-Brăila, Editura Academiei Române, 65—405.
- Lászó, Gy. 1951. The Significance of the Hun Golden Bow. *Acta Archaeologica Academiae Scientiarum Hungaricae* 1, 91—104.
- Levinschi, A. 1999. Gräberfelder der Černjachov-Kultur. In Gomolka-Fuchs, G. (Hrsg.). *Die Sintana de Mureș-Černjachov-Kultur*. Bonn: Dr. Rudolf Habelt GmbH, 23—32.
- Mączyńska, M. 2020. Une fibule d'or de Mloteczno (Hammersdorf), distr. Baniewo en Pologne du Nord. In Kazanski, M., Périn, P., et alii (dir.). *Autour du règne de Clovis. Les grands dans l'Europe du Haut Moyen Âge. Histoire et archéologie. Actes des XXXII-e Journées de l'Association française d'archéologie mérovingienne*. Caen: Association française d'archéologie mérovingienne, 204—220.
- Mitrea, B., Preda, C. 1966. *Necropole din secolul al IV-lea e.n. în Muntenia*. București: Editura Academiei Republicii Socialiste România.
- Tejral, J. 1992. Einige Bemerkungen zur Chronologie der Späten Römischen Kaiserzeit in Mitteleuropa. In Godłowski, K., Madyda-Legutko, R. (dir.). *Probleme der relativen und absoluten Chronologie ab Latènezeit bis zum Frühmittelalter*. Kraków: Secesja, 227—248.
- Tejral, J. 1997. Les fédérés de l'Empire et la formation des royaumes barbares dans la région du Danube moyen à la lumière des données archéologiques. *Antiquités Nationales* 29, 137—166.
- Tejral, J. 1999. Die spätantiken militärischen Eliten beiderseits der norisch-pannonischen Grenze aus der Sicht der Grabfunde. In Fischer, T., Precht, G., Tejral, J. (Hrsg.). *Germanen beiderseits des Spätantiken Limes*. Köln; Brno: Archeologický ústav AV ČR Brno, 217—292.
- Werner, J. 1961. *Katalog der Sammlung Diergardt. Band 1. Die Fibeln*. Berlin: Verlag Gebr. Mann.

Статья поступила в номер 9 августа 2023 г.

Michel Kazanski (Paris, France). Doctor Habilitat on Archaeology. National Center for Scientific Research, UMR-8167 "East and Mediterranean"¹.

Mihail Kazanski (Paris, Franța). Doctor habilitat în arheologie. Centrul național de cercetări științifice.

Казанский Михаил Михайлович (Париж, Франция). Доктор habilitat археологии. Национальный центр научных исследований, Лаборатория 8167 «Восток и Средиземноморье».

E-mail: michel.kazanski53@gmail.com

ORCID: 0000-0002-0306-0936

Mark Tkachuk (Kishinev, Moldova). Doctor of History. High Anthropological School University².

Марс Ткачук (Chișinău, Moldova). Doctor în istorie. Universitatea „Școala Antropologică Superioară”.

Ткачук Марк Евгеньевич (Кишинёв, Молдова). Доктор истории. Университет «Высшая антропологическая школа».

E-mail: m66.tkachuk@gmail.com

Denis Topal (Kishinev, Moldova). Doctor of History. National Museum of History of Moldova³.

Denis Topal (Chișinău, Moldova). Doctor în istorie. Muzeul Național de Istorie a Moldovei.

Топал Денис Афанасьевич (Кишинёв, Молдова). Доктор истории. Национальный музей истории Молдовы.

E-mail: denis.topal@gmail.com

ORCID: 0000-0002-8586-4427

Addresses: ¹ Rue du Cardinal Lemoine, 52, Paris, 75005, France; ² N. Iorga St., 5, Kishinev, MD-2009, Moldova; ³ 31 August St., 121a, Chișinău, MD-2012, Moldova

Список сокращений

АГУ	— Абхазский государственный университет. Сухум.
АДУУ	— Археологія і давня історія України. Київ.
АДСВ	— Античная древность и средние века. Екатеринбург / Свердловск.
АИБ	— Археология и история Боспора. Симферополь.
АЛЛУ	— Археологічний літопис Лівобережної України. Полтава.
АН	— Академия наук.
АН СССР	— Академия наук СССР. Москва.
АО	— Археологические открытия. Москва.
АП, АП УРСР	— Археологічні пам'ятки УРСР. Київ.
АРГУ	— Актюбинский региональный государственный университет им. К. Жубанова. Актобе.
АСГЭ	— Археологический сборник Государственного Эрмитажа. Ленинград / Санкт-Петербург.
АЭАЕ	— Археология, этнография и антропология Евразии. Новосибирск.
БелГУ	— Белгородский государственный университет. Белгород.
БИ	— Боспорские исследования. Симферополь; Керчь.
ВААЭ	— Вестник археологии, антропологии и этнографии. Тюмень.
ВГУ	— Воронежский государственный университет. Воронеж.
ВДИ	— Вестник древней истории. Москва.
ВО РАНХиГС	— Волгоградское отделение Российской академии народного хозяйства и государственной службы при Президенте Российской Федерации. Волгоград.
ВолГУ	— Волгоградский государственный университет. Волгоград.
ГИАМЗ	— Государственный историко-археологический музей-заповедник.
ГИМ	— Государственный исторический музей. Москва.
ГМЗ	— государственный музей-заповедник.
ГПИ	— государственный педагогический институт.
ГУ	— государственный университет.
ГЭ	— Государственный Эрмитаж. Ленинград / Санкт-Петербург.
ДарНЦ РАН	— Дагестанский научный центр Российской Академии наук. Махачкала.
ДБ	— Древности Боспора. Москва.
ЖХХ	— жилищно-хозяйственный комплекс.
ИА НАНУ	— Институт археологии Национальной Академии наук Украины. Киев.
ИА РАН	— Институт археологии Российской Академии наук. Москва.
ИАИАИАНД	— Историко-археологические исследования в Азове и на Нижнем Дону. Азов.
ИБ РАН	— Институт востоковедения Российской академии наук. Москва.
ИИМК РАН	— Институт истории материальной культуры Российской Академии наук. Санкт-Петербург.
ИрГУ	— Иркутский государственный технический университет. Иркутск.
ІА НАНУ	— Інститут археології Національної Академії наук України. Київ.
ІКЗ «Більськ»	— Историко-культурный заповідник «Більськ». Котельва.
КБГУ	— Кабардино-Балкарский государственный университет им. Х.М. Бербекова. Нальчик.
КБН 1965	— Струве В.В. (ред.). 1965. Корпус боспорских надписей. Москва; Ленинград: Наука.
КБН 2004	— Гаврилов А.К. (ред.). 2004. Корпус боспорских надписей. Альбом иллюстраций (КБН— альбом). Санкт-Петербург: Алетейя (Bibliotheca classica Petropolitana).
КБНЦ РАН	— Кабардино-Балкарский научный центр Российской Академии наук. Нальчик.
КГГИ	— Крымский государственный гуманитарный университет. Ялта.
КГОМА	— Курский государственный областной музей археологии. Курск.
КНИИТМ	— Казахский научно-исследовательский институт тюркологии и монголистики. Алматы.
кол. вкл.	— кольорова вклейка (цветная вклейка).
КСИА	— Краткие сообщения Института археологии Российской Академии наук. Москва.
КСИАУ	— Краткие сообщения Института археологии Академии наук УССР. Киев.
КубГУ	— Кубанский государственный университет. Краснодар.
МАИАСП	— Материалы по археологии и истории античного и средневекового Причерноморья. Москва; Тюмень; Нижний Новгород.
МАИЭТ	— Материалы по археологии, истории и этнографии Таврии. Симферополь.
МДАПВ	— Матеріали і дослідження з археології Прикарпаття і Волині. Львів.
МИА	— Материалы и исследования по археологии СССР. Москва.
МИАК	— Материалы по истории и археологии Кубани.
НА ІА НАНУ	— Науковий архів Інституту археології Національної Академії наук України. Київ.
НА ІА НАНУ	— Науковий архів Інституту археології Національної академії наук України. Київ
НАВ	— Нижневолжский археологический вестник. Волгоград.

НАНУ	— Национальная Академия наук Украины. Киев.
НАО	— научное археологическое общество.
НИЦИАК КФУ	— Научно-исследовательский центр истории и археологии Крыма Крымского федерального университета им. В. И. Вернадского. Симферополь.
ОГУ	— Оренбургский государственный университет. Оренбург.
ОмГУ	— Омский государственный университет. Омск.
ОНТИ ПНЦ РАН	— Отдел научно-технической информации Пуштинского научного центра Российской Академии наук. Пушкино.
ПИФК	— Проблемы истории, филологии, культуры. Магнитогорск.
РА	— Российская археология. Москва.
РАЕ	— Российский археологический ежегодник. Санкт-Петербург.
РАНХиГС	— Российская академия народного хозяйства и государственной службы при Президенте Российской Федерации. Москва.
РСМ	— Раннеславянский мир. Археология славян и их соседей. Москва.
РУДН	— Российский университет Дружбы народов им. Патриса Лумумбы. Москва.
СА	— Советская археология. Москва.
САИ	— Свод археологических источников. Москва; Ленинград.
СПбГУ	— Санкт-Петербургский государственный университет. Санкт-Петербург.
СПбГУПТД	— Санкт-Петербургский государственный университет промышленных технологий и дизайна. Санкт-Петербург.
ТГЭ	— Труды Государственного Эрмитажа. Ленинград / Санкт-Петербург.
ТОВ	— товариство з обмеженою відповідальністю (ООО).
УрО РАН	— Уральское отделение Российской Академии наук. Екатеринбург.
ХГУ	— Харьковский государственный университет. Харьков.
ЦАИ БФ	— Центр археологических исследований, благотворительный фонд «Деметра». Керчь.
ЦП НАНУ і УТОПК	— Центр пам'яткознавства Національної академії наук України і Українського Товариства охорони пам'яток історії та культури. Київ.
ЮУрГГПУ	— Южно-Уральский государственный гуманитарно-педагогический университет. Челябинск.
BRGK	— Bericht der Römisch-Germanischen Kommission. Frankfurt am Main.
CNRS	— Centre national de la recherche scientifique. Paris.
RIC	— Roman Imperial Coinage. London.
UMCS	— Uniwersytet Marii Curie-Skłodowskiej. Lublin.
ZRC SAZU	— Znanstvenoraziskovalni center Slovenske akademije znanosti in umetnosti. Ljubljana.